



Statistischer Bericht



Arbeitnehmerentgelt und Bruttolöhne und -gehälter im Freistaat Sachsen nach Kreisfreien Städten und Landkreisen

2000 bis 2009

P I 5 – j/09

Zeichenerklärung

- Nichts vorhanden (genau Null)
- 0 weniger als die Hälfte von 1 in der letzten besetzten Stelle, jedoch mehr als nichts
- ... Angabe fällt später an
- / Zahlenwert nicht sicher genug
- . Zahlenwert unbekannt oder geheim zu halten
- x Tabellenfach gesperrt, weil Aussage nicht sinnvoll
- () Aussagewert ist eingeschränkt
- p vorläufige Zahl
- r berichtigte Zahl
- s geschätzte Zahl

Inhalt	Seite
Vorbemerkungen	3
Regionale Unterschiede bei den Arbeitnehmerentgelten im Jahr 2009 in Sachsen	4
Abbildungen	
Abb. 1 Veränderung des Arbeitnehmerentgeltes im Freistaat Sachsen 2009 gegenüber 2008 nach Kreisfreien Städten und Landkreisen	5
Abb. 2 Arbeitnehmerentgelt je Arbeitnehmer im Freistaat Sachsen 2009 nach Kreisfreien Städten und Landkreisen	5
Abb. 3 Arbeitnehmerentgelt (ANE), ANE je Arbeitnehmer (Lohnkosten) und Arbeitnehmer (AN) im Freistaat Sachsen 2009 nach Kreisfreien Städten und Landkreisen	6
Abb. 4 Bruttolöhne und -gehälter je Arbeitnehmer (Verdienste) im Freistaat Sachsen 2009 nach Kreisfreien Städten und Landkreisen	6
Abb. 5 Arbeitnehmerentgelt je Arbeitnehmer im Freistaat Sachsen 2000 und 2009 nach Kreisfreien Städten und Landkreisen	7
Abb. 6 Bruttolöhne und -gehälter je Arbeitnehmer im Freistaat Sachsen 2000 und 2009 nach Kreisfreien Städten und Landkreisen	8
Tabellen	
1. Arbeitnehmerentgelt 2000 bis 2009 nach Kreisfreien Städten und Landkreisen	9
2. Arbeitnehmerentgelt im Produzierenden Gewerbe 2000 bis 2009 nach Kreisfreien Städten und Landkreisen	13
3. Arbeitnehmerentgelt je Arbeitnehmer 2000 bis 2009 nach Kreisfreien Städten und Landkreisen	17
4. Bruttolöhne und -gehälter 2000 bis 2009 nach Kreisfreien Städten und Landkreisen	21
5. Bruttolöhne und -gehälter im Produzierenden Gewerbe 2000 bis 2009 nach Kreisfreien Städten und Landkreisen	25
6. Bruttolöhne und -gehälter je Arbeitnehmer 2000 bis 2009 nach Kreisfreien Städten und Landkreisen	29
Anhang	
Definitionen	33

Vorbemerkungen

Der vorliegende Statistische Bericht liefert Ergebnisse zum geleisteten Arbeitnehmerentgelt und den Bruttolöhnen und -gehältern der Kreisfreien Städte und Landkreise im Freistaat Sachsen für die Jahre 2000 bis 2009. Diese Daten wurden vom Arbeitskreis "Volkswirtschaftliche Gesamtrechnungen der Länder" (AK VGRdL), einem gemeinsamen Forum aller Statistischen Landesämter Deutschlands, nach dem Europäischen System Volkswirtschaftlicher Gesamtrechnungen (ESVG 1995) berechnet. Das ESVG 1995 ist für die Volkswirtschaftlichen Gesamtrechnungen (VGR) auf nationaler und regionaler Ebene in allen EU-Mitgliedstaaten rechtsverbindlich vorgeschrieben. Damit sind die vorgelegten Ergebnisse auch über die Grenzen Deutschlands hinaus methodisch vergleichbar. Die Werte für die Jahre 2006 bis 2008 wurden überarbeitet und ersetzen die bisherigen Ergebnisse für diesen Zeitraum.

Die ermittelten Resultate des **geleisteten** Arbeitnehmerentgeltes (siehe Definitionen) beziehen sich auf das Einkommen, das bei der Erstellung der Wirtschaftsleistung am Ort des Produktionsprozesses entstanden ist (Inlands-konzept). Wie im nachfolgenden Schema veranschaulicht, ist es Bestandteil der Wertschöpfung. Demgegenüber stellt das **empfangene** Arbeitnehmerentgelt das Einkommen dar, das den inländischen privaten Haushalten zugeflossen ist, unabhängig davon, ob es im Inland (hier Freistaat Sachsen) oder außerhalb der Grenzen des betrachteten Gebietes entstanden ist (Inländerkonzept). In dem vorliegenden Bericht sind zum Letzteren keine Daten enthalten.

Die hier vorgelegten Ergebnisse zum geleisteten Arbeitnehmerentgelt der Jahre 2000 bis 2009 sind abgestimmt auf den Berechnungsstand der VGR des Statistischen Bundesamtes vom August 2010 und haben am aktuellen Rand vorläufigen Charakter. Die Angaben für alle Jahre basieren auf dem aktuellen Gebietsstand, d. h. Gebietsstandsänderungen nach In-Kraft-Treten der Gemeindegebietsreform im Freistaat Sachsen wurden auch für zurückliegende Jahre berücksichtigt. Die zur Berechnung der Pro-Kopf-Werte nötigen jahresdurchschnittlichen Arbeitnehmerzahlen wurden vom Arbeitskreis "Erwerbstätigenrechnung des Bundes und der Länder" (AK ETR) berechnet und für die VGR bereitgestellt.

Eine wirtschaftsfachlich untergliederte Veröffentlichung der Ergebnisse zum Arbeitnehmerentgelt und den Bruttolöhnen und -gehältern ist nur für den Wirtschaftssektor des Produzierenden Gewerbes vorgesehen. Ergebnisse zu den weiteren Wirtschaftssektoren bzw. zu einzelnen Wirtschaftsbereichen werden hingegen deutschlandweit auf Kreisebene nicht ausgewiesen. Dies bedingt die Qualität und die Gliederungstiefe der Ausgangsdaten für die Berechnungen.

Alle Ergebnisse werden nach der Klassifikation der Wirtschaftsbereiche, Ausgabe 2003 (WZ 2003) dargestellt. Im Ergebnis der geplanten Revision 2011 erfolgt der Übergang auf die Klassifikation der Wirtschaftsbereiche, Ausgabe 2008 (WZ 2008). Erste Ergebnisse entsprechend der neuen wirtschaftsfachlichen Gliederung stehen 2012 zur Verfügung.

Die Ergebnisse zum Arbeitnehmerentgelt und den Bruttolöhnen und -gehältern für die drei Direktionsbezirke ergeben sich durch Addition der entsprechenden Kreisergebnisse.

Bruttowertschöpfung zu Herstellungspreisen

- Abschreibungen
(Wertminderungen des reproduzierbaren Anlagevermögens während einer Periode durch normalen Verschleiß und wirtschaftliches Veralten, bewertet zu Wiederbeschaffungspreisen)
- = Nettowertschöpfung zu Herstellungspreisen
- Sonstige Produktionsabgaben
(Steuern, die von Unternehmen aufgrund ihrer Produktionstätigkeit unabhängig von der Menge oder dem Wert der produzierten oder verkauften Güter zu entrichten sind)
- + Sonstige Subventionen
(Alle an gebietsansässige Produktionseinheiten gezahlte Subventionen, die nicht zu den Gütersteuern zählen, d.h. die *nicht* pro Einheit einer produzierten bzw. eingeführten Ware oder Dienstleistung geleistet werden)
- = im Inland entstandene Erwerbs- und Vermögenseinkommen
(Nettowertschöpfung zu Faktorkosten)
- **geleistetes Arbeitnehmerentgelt**
- Nettobetriebsüberschuss/ Selbständigeneinkommen (Betriebsüberschuss der Kapital- und Quas kapitalgesellschaften, Einkommen der freien Berufe, Einzelfirmen etc.)

Regionale Unterschiede bei den Arbeitnehmerentgelten im Jahr 2009 in Sachsen

Die regionale Verteilung des Arbeitnehmerentgelts war auch im Jahr 2009 von großen Unterschieden zwischen den Kreisfreien Städten und Landkreisen in Sachsen gekennzeichnet. Von dem insgesamt im Freistaat geleisteten Arbeitnehmerentgelt in Höhe von 48 658 Millionen € entfielen knapp 42 Prozent auf die Arbeitnehmer in den Kreisfreien Städten. Im Durchschnitt stieg das Arbeitnehmerentgelt im Vergleich zum Jahr 2008 in Sachsen um 0,6 Prozent an. Dabei fiel der Anstieg in den Kreisfreien Städten mit 0,7 Prozent geringfügig höher aus als in den sächsischen Landkreisen. Hier erhöhte sich das Arbeitnehmerentgelt 2009 im Vergleich zum Vorjahr um 0,5 Prozent. Die größten Zunahmen gegenüber 2008 konnten die Landkreise Nordsachsen (2,6 Prozent), Görlitz und die Stadt Leipzig mit einem Plus von jeweils 1,5 Prozent verbuchen. Im Gegensatz dazu sanken die Arbeitnehmerentgelte im Vogtlandkreis und in der Stadt Chemnitz um 1,2 bzw. ein Prozent.

Die starken regionalen Unterschiede der Entwicklung in Sachsen wurden vor allem durch die Entwicklung der Zahl der Arbeitnehmer in den Betrieben der jeweiligen Region sowie durch Veränderungen bei den durchschnittlichen Verdiensten verursacht.

Niedrigste Lohnkosten im Erzgebirgskreis

Im Jahr 2009 betragen die Lohnkosten – das Arbeitnehmerentgelt je Arbeitnehmer – in Sachsen 28 228 € und stiegen im Vergleich zum Vorjahr um 1,2 Prozent. Diese Entwicklung ist neben der Veränderung der absoluten Höhe des Arbeitnehmerentgeltes auf den Rückgang der Zahl der Arbeitnehmer um 0,7 Prozent zurückzuführen. Die Lohnkosten hatten in den sächsischen Kreisen im Vergleich zu den Ländern im früheren Bundesgebiet eine deutlich geringere Spannbreite. Am höchsten waren die Lohnkosten innerhalb Sachsens mit 31 022 € in der Stadt Dresden und am niedrigsten mit 25 682 € im Erzgebirgskreis. Grundsätzlich lagen die Lohnkosten 2009 in den drei Kreisfreien Städten (30 051 €) um rund 3 000 € über denen der sächsischen Landkreise, d. h. die höher entlohnten Arbeitsplätze in Sachsen konzentrierten sich auch 2009 in den Kreisfreien Städten. Zurückzuführen ist dies auf unterschiedliche Wirtschaftsstrukturen. Die Lohnkosten der sächsischen Landkreise lagen in der Mehrzahl – bis auf die Landkreise Zwickau und Meißen – unter dem Landesdurchschnitt.

Im Vergleich mit dem Jahr 2008 stiegen die Arbeitnehmerentgelte je Arbeitnehmer in allen sächsischen Kreisen an. Die größten Lohnkostenzuwächse wurden mit je 1,9 Prozent in den Landkreisen Görlitz und Leipzig erreicht. Die geringsten prozentualen Zuwächse wiesen mit 0,4 Prozent der Landkreis Zwickau und mit je 0,7 Prozent die Landkreise Vogtlandkreis und Mittelsachsen auf.

Die sächsischen Lohnkosten waren dennoch im Jahr 2009 aus Sicht der Wirtschaft im Bundesvergleich unverändert vorteilhaft. Im Bundesdurchschnitt musste ein Arbeitgeber im Jahr 2009 mit 34 181 € für einen Arbeitnehmer 5 953 € mehr erbringen als im Freistaat Sachsen. Die sächsischen Lohnkosten entsprachen knapp 83 Prozent des gesamtdeutschen Betrages.

Anstieg der Verdienste gegenüber 2008 in allen sächsischen Kreisen

Die Entwicklung der Bruttolöhne und -gehälter verlief in den Kreisfreien Städten und Landkreisen in Sachsen weitestgehend gleichförmig zum Arbeitnehmerentgelt. Insgesamt wurden 2009 in Sachsen Bruttolöhne und -gehälter in Höhe von 39 442 Millionen € gezahlt, 0,2 Prozent mehr als im Vorjahr. Die Abweichung zu 2008 in den sächsischen Kreisen lag zwischen einem Anstieg um 2,2 Prozent im Landkreis Nordsachsen sowie einem Rückgang um 1,6 Prozent im Vogtlandkreis.

2009 betrug der sächsische Durchschnittsverdienst (Bruttolöhne und -gehälter je Arbeitnehmer) 22 881 € je Arbeitnehmer und damit 0,9 Prozent mehr als 2008. Über diesem Durchschnitt lagen die Verdienste der Arbeitnehmer mit Arbeitsort in den drei Kreisfreien Städten sowie in den Landkreisen Meißen und Zwickau. Die Spanne der Bruttolöhne und -gehälter je Arbeitnehmer reichte von der Stadt Dresden mit 25 001 € bis zum Erzgebirgskreis mit 20 851 € – eine Differenz von 4 150 € pro Person im Jahr. Im Vergleich zu 2008 konnten bis auf den Landkreis Zwickau, wo der Verdienst gegenüber 2008 unverändert war, alle sächsischen Kreise einen Anstieg verbuchen. Die höchsten Pro-Kopf-Zuwächse verzeichneten die Landkreise Görlitz und Leipzig sowie die Stadt Leipzig mit 1,6 bis 1,3 Prozent. Dagegen stiegen die Verdienste je Arbeitnehmer in Mittelsachsen sowie im Vogtlandkreis nur um jeweils 0,3 Prozent.

Die Betrachtung der Verdienste je Arbeitnehmer seit dem Jahr 2000 zeigt in Sachsen einen durchschnittlichen Anstieg um 14,2 Prozent. Bei der Entwicklung in den sächsischen Kreisen gab es große Unterschiede. Sie bewegten sich zwischen einem Wachstum um 16,7 Prozent in der Stadt Dresden und den eher moderaten Erhöhungen um rund elf Prozent in den Landkreisen Leipzig und Nordsachsen.

Abb. 1 Veränderung des Arbeitnehmerentgeltes im Freistaat Sachsen 2009 gegenüber 2008
nach Kreisfreien Städten und Landkreisen
Gebietsstand: 1. Januar 2011

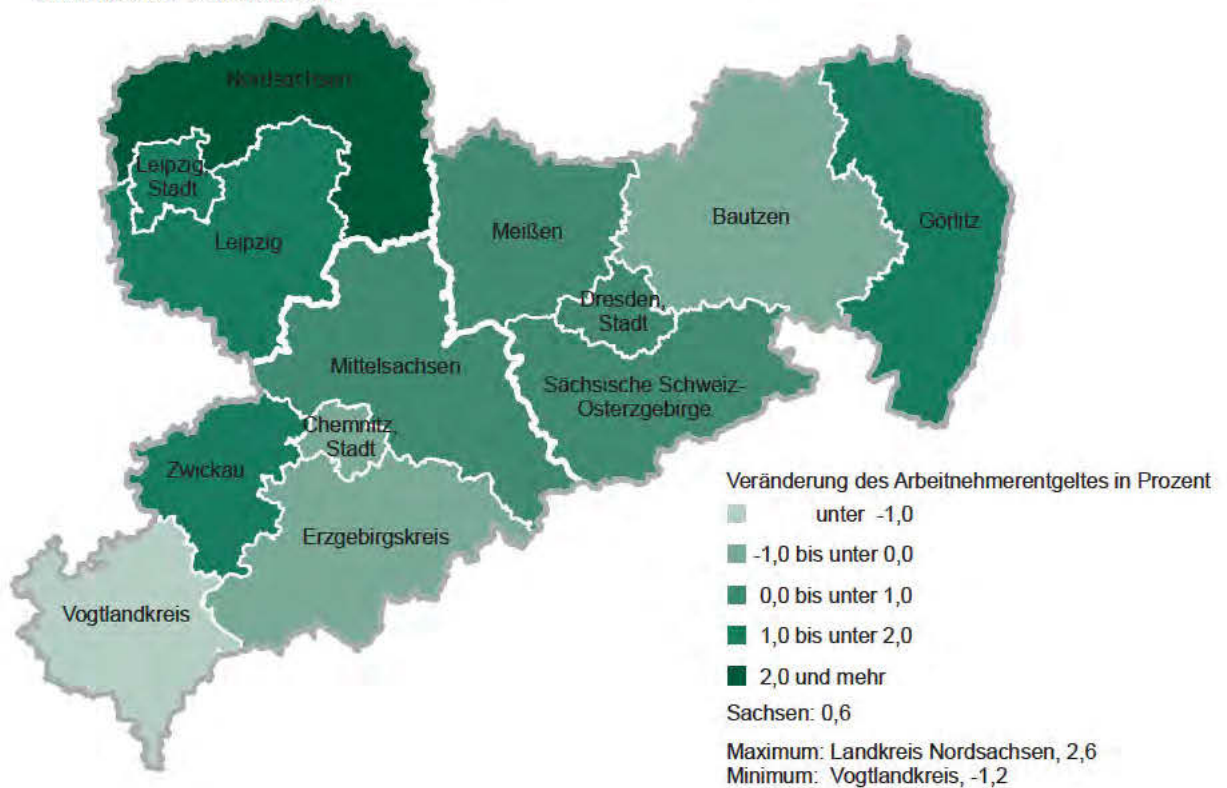


Abb. 2 Arbeitnehmerentgelt je Arbeitnehmer im Freistaat Sachsen 2009
nach Kreisfreien Städten und Landkreisen
Gebietsstand: 1. Januar 2011

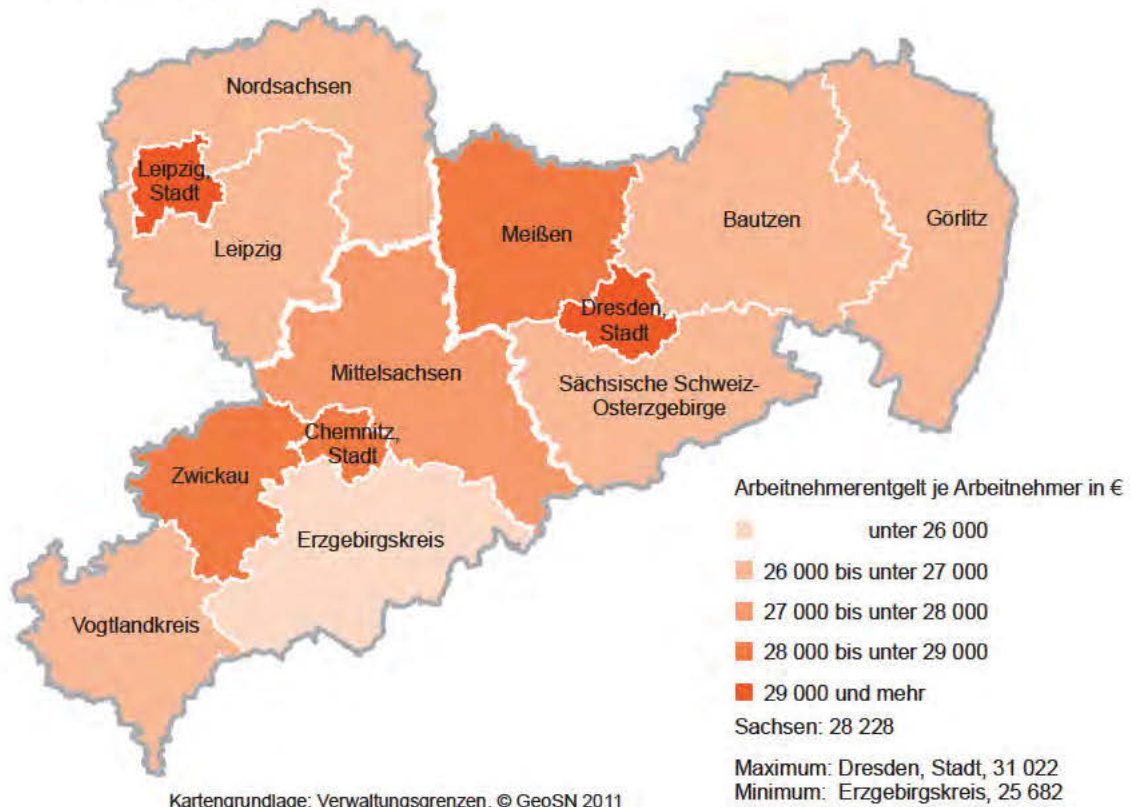


Abb. 3 Arbeitnehmerentgelt (ANE), ANE je Arbeitnehmer (Lohnkosten) und Arbeitnehmer (AN) im Freistaat Sachsen 2009 nach Kreisfreien Städten und Landkreisen

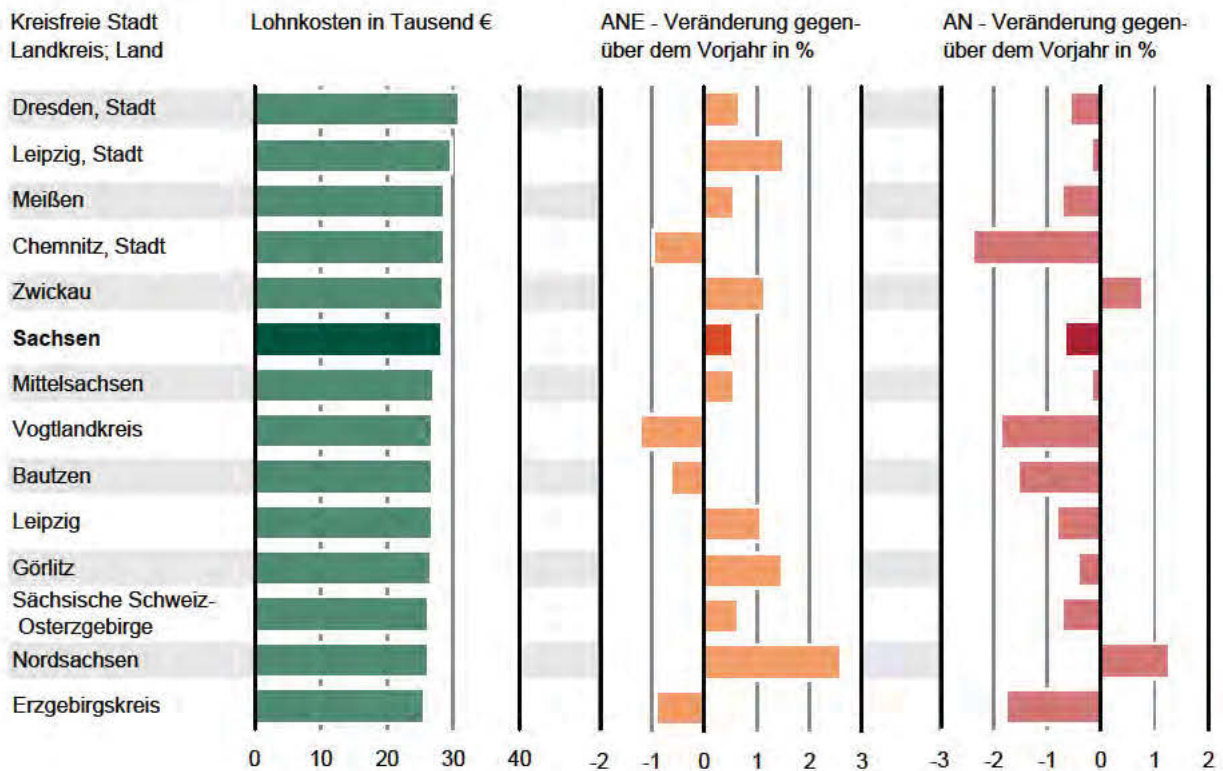


Abb. 4 Bruttolöhne und -gehälter je Arbeitnehmer (Verdienste) im Freistaat Sachsen 2009 nach Kreisfreien Städten und Landkreisen

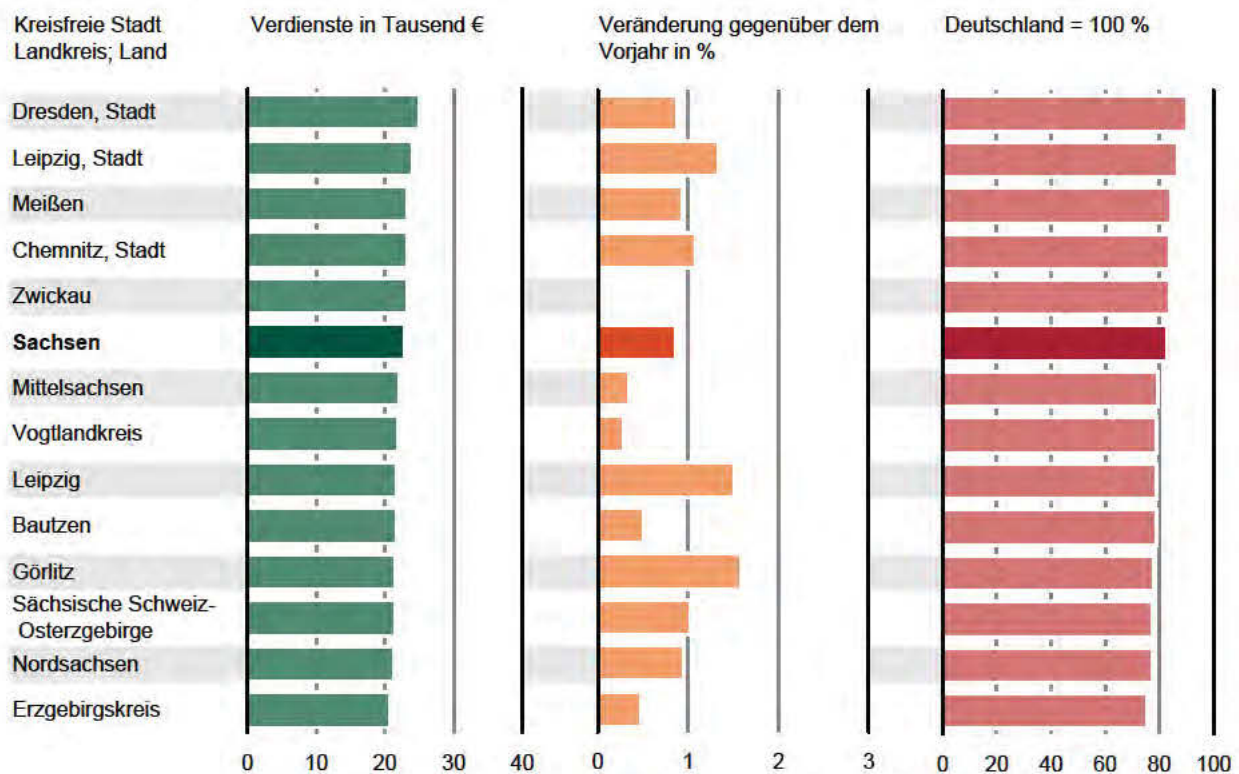


Abb. 5 Arbeitnehmerentgelt je Arbeitnehmer im Freistaat Sachsen 2000 und 2009 nach Kreisfreien Städten und Landkreisen

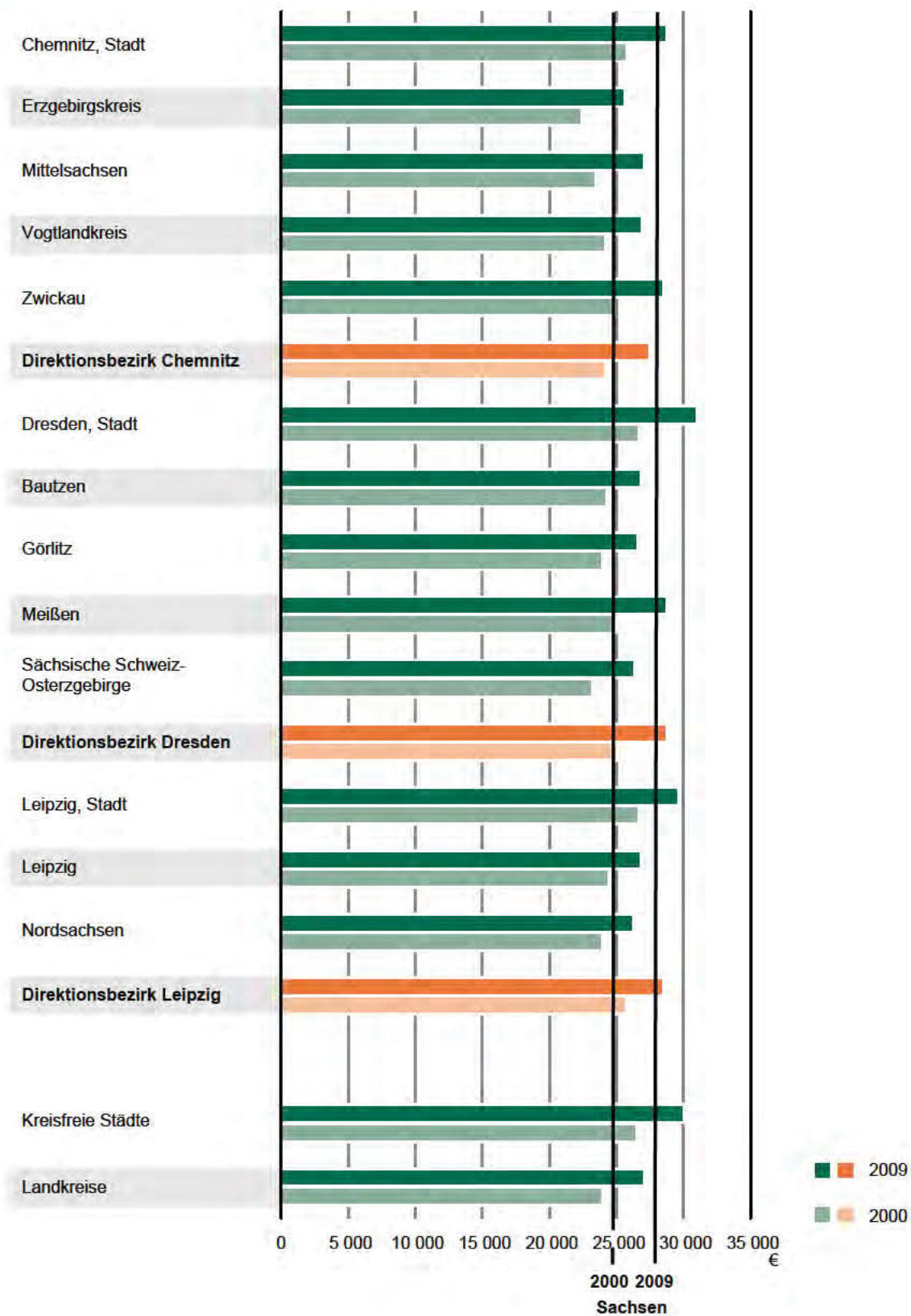
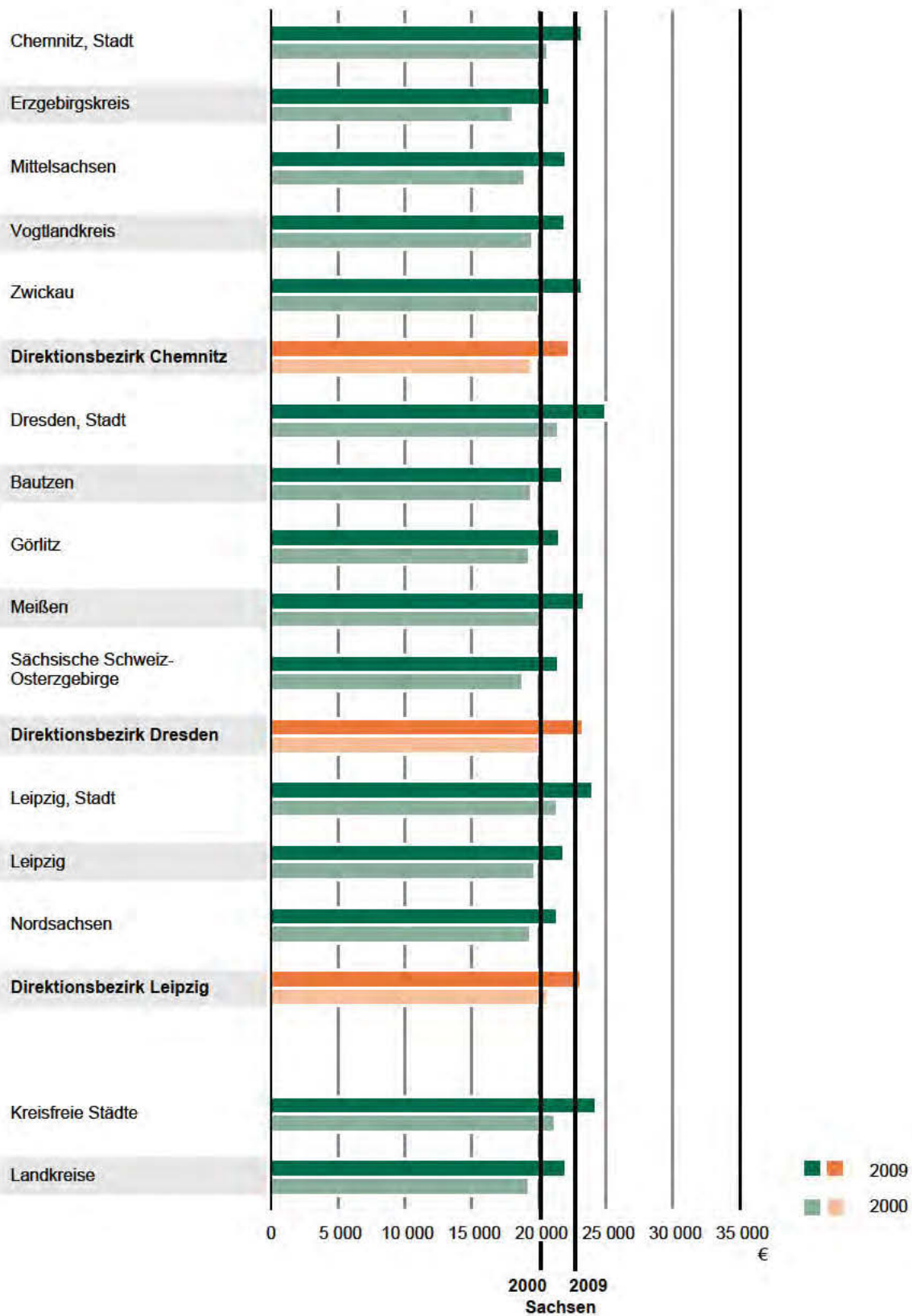


Abb. 6 Bruttolöhne und -gehälter je Arbeitnehmer im Freistaat Sachsen 2000 und 2009 nach Kreisfreien Städten und Landkreisen



1. Arbeitnehmerentgelt 2000 bis 2009 nach Kreisfreien Städten und Landkreisen

Kreisfreie Stadt Landkreis Direktionsbezirk Land	Jahr	Absolut	Veränderung	2000 = 100	Anteil an Sachsen
		Mill. €		%	
Chemnitz, Stadt	2000	3 607	1,3	100	8,1
	2001	3 612	0,1	100,1	8,1
	2002	3 593	-0,5	99,6	8,1
	2003	3 600	0,2	99,8	8,0
	2004	3 595	-0,1	99,7	8,0
	2005	3 531	-1,8	97,9	8,0
	2006	3 610	2,2	100,1	7,9
	2007	3 694	2,3	102,4	7,9
	2008	3 817	3,3	105,8	7,9
	2009	3 779	-1,0	104,8	7,8
Erzgebirgskreis	2000	3 104	0,2	100	7,0
	2001	3 091	-0,4	99,6	6,9
	2002	3 086	-0,2	99,4	6,9
	2003	3 143	1,9	101,3	7,0
	2004	3 160	0,5	101,8	7,0
	2005	3 107	-1,7	100,1	7,0
	2006	3 138	1,0	101,1	6,9
	2007	3 200	2,0	103,1	6,8
	2008	3 287	2,7	105,9	6,8
	2009	3 257	-0,9	104,9	6,7
Mittelsachsen	2000	2 932	1,5	100	6,6
	2001	2 927	-0,2	99,8	6,6
	2002	2 917	-0,3	99,5	6,6
	2003	2 980	2,1	101,6	6,6
	2004	3 005	0,9	102,5	6,7
	2005	2 967	-1,3	101,2	6,7
	2006	3 026	2,0	103,2	6,7
	2007	3 151	4,1	107,5	6,7
	2008	3 318	5,3	113,2	6,9
	2009	3 337	0,6	113,8	6,9
Vogtlandkreis	2000	2 490	-1,9	100	5,6
	2001	2 427	-2,5	97,5	5,4
	2002	2 408	-0,8	96,7	5,4
	2003	2 372	-1,5	95,2	5,3
	2004	2 359	-0,6	94,7	5,2
	2005	2 288	-3,0	91,9	5,2
	2006	2 312	1,0	92,8	5,1
	2007	2 397	3,7	96,2	5,1
	2008	2 471	3,1	99,2	5,1
	2009	2 441	-1,2	98,0	5,0
Zwickau	2000	3 794	2,8	100	8,5
	2001	3 832	1,0	101,0	8,6
	2002	3 809	-0,6	100,4	8,6
	2003	3 804	-0,1	100,3	8,5
	2004	3 827	0,6	100,9	8,5
	2005	3 745	-2,1	98,7	8,4
	2006	3 873	3,4	102,1	8,5
	2007	3 940	1,7	103,9	8,4
	2008	4 031	2,3	106,3	8,3
	2009	4 078	1,2	107,5	8,4

Abweichungen in den Summen durch Runden der Zahlen

Noch: 1. Arbeitnehmerentgelt 2000 bis 2009 nach Kreisfreien Städten und Landkreisen

Kreisfreie Stadt Landkreis Direktionsbezirk Land	Jahr	Absolut	Veränderung	2000 = 100	Anteil an Sachsen
		Mill. €		%	
Direktionsbezirk Chemnitz	2000	15 927	0,9	100	35,7
	2001	15 889	-0,2	99,8	35,7
	2002	15 813	-0,5	99,3	35,6
	2003	15 899	0,5	99,8	35,4
	2004	15 946	0,3	100,1	35,4
	2005	15 638	-1,9	98,2	35,2
	2006	15 959	2,1	100,2	35,1
	2007	16 383	2,7	102,9	35,1
	2008	16 925	3,3	106,3	35,0
	2009	16 893	-0,2	106,1	34,7
Dresden, Stadt	2000	6 973	3,5	100	15,6
	2001	7 275	4,3	104,3	16,3
	2002	7 488	2,9	107,4	16,8
	2003	7 684	2,6	110,2	17,1
	2004	7 743	0,8	111,1	17,2
	2005	7 740	-0,0	111,0	17,4
	2006	8 088	4,5	116,0	17,8
	2007	8 329	3,0	119,5	17,8
	2008	8 601	3,3	123,4	17,8
	2009	8 660	0,7	124,2	17,8
Bautzen	2000	3 276	-0,9	100	7,3
	2001	3 230	-1,4	98,6	7,2
	2002	3 170	-1,9	96,7	7,1
	2003	3 149	-0,7	96,1	7,0
	2004	3 152	0,1	96,2	7,0
	2005	3 062	-2,8	93,5	6,9
	2006	3 101	1,3	94,7	6,8
	2007	3 205	3,3	97,8	6,9
	2008	3 296	2,8	100,6	6,8
	2009	3 275	-0,6	99,9	6,7
Görlitz	2000	2 643	-2,0	100	5,9
	2001	2 547	-3,6	96,4	5,7
	2002	2 502	-1,8	94,7	5,6
	2003	2 481	-0,9	93,8	5,5
	2004	2 473	-0,3	93,6	5,5
	2005	2 415	-2,4	91,3	5,4
	2006	2 399	-0,7	90,7	5,3
	2007	2 439	1,7	92,3	5,2
	2008	2 524	3,5	95,5	5,2
	2009	2 562	1,5	96,9	5,3
Meißen	2000	2 593	-0,4	100	5,8
	2001	2 587	-0,2	99,8	5,8
	2002	2 572	-0,6	99,2	5,8
	2003	2 601	1,1	100,3	5,8
	2004	2 606	0,2	100,5	5,8
	2005	2 570	-1,4	99,1	5,8
	2006	2 604	1,3	100,4	5,7
	2007	2 684	3,1	103,5	5,7
	2008	2 783	3,7	107,3	5,8
	2009	2 800	0,6	108,0	5,8

Abweichungen in den Summen durch Runden der Zahlen

Noch: 1. Arbeitnehmerentgelt 2000 bis 2009 nach Kreisfreien Städten und Landkreisen

Kreisfreie Stadt Landkreis Direktionsbezirk Land	Jahr	Absolut	Veränderung	2000 = 100	Anteil an Sachsen
		Mill. €		%	
Sächsische Schweiz- Osterzgebirge	2000	2 206	-1,8	100	4,9
	2001	2 148	-2,6	97,4	4,8
	2002	2 131	-0,8	96,6	4,8
	2003	2 178	2,2	98,7	4,9
	2004	2 156	-1,0	97,8	4,8
	2005	2 091	-3,0	94,8	4,7
	2006	2 087	-0,2	94,6	4,6
	2007	2 139	2,5	97,0	4,6
	2008	2 251	5,2	102,0	4,7
	2009	2 266	0,7	102,7	4,7
Direktionsbezirk Dresden	2000	17 692	0,6	100	39,7
	2001	17 788	0,5	100,5	39,9
	2002	17 863	0,4	101,0	40,2
	2003	18 093	1,3	102,3	40,3
	2004	18 130	0,2	102,5	40,2
	2005	17 877	-1,4	101,0	40,3
	2006	18 279	2,2	103,3	40,2
	2007	18 797	2,8	106,2	40,2
	2008	19 456	3,5	110,0	40,2
	2009	19 562	0,5	110,6	40,2
Leipzig, Stadt	2000	6 752	6,4	100	15,1
	2001	6 784	0,5	100,5	15,2
	2002	6 745	-0,6	99,9	15,2
	2003	6 870	1,9	101,7	15,3
	2004	6 947	1,1	102,9	15,4
	2005	6 962	0,2	103,1	15,7
	2006	7 234	3,9	107,1	15,9
	2007	7 443	2,9	110,2	15,9
	2008	7 718	3,7	114,3	15,9
	2009	7 836	1,5	116,0	16,1
Leipzig	2000	2 222	-2,8	100	5,0
	2001	2 145	-3,5	96,5	4,8
	2002	2 102	-2,0	94,6	4,7
	2003	2 098	-0,2	94,4	4,7
	2004	2 097	-0,1	94,4	4,7
	2005	2 028	-3,3	91,3	4,6
	2006	2 070	2,0	93,2	4,6
	2007	2 160	4,3	97,2	4,6
	2008	2 254	4,3	101,5	4,7
	2009	2 278	1,1	102,5	4,7
Nordsachsen	2000	2 011	-1,3	100	4,5
	2001	1 952	-2,9	97,1	4,4
	2002	1 921	-1,6	95,5	4,3
	2003	1 945	1,3	96,7	4,3
	2004	1 937	-0,4	96,3	4,3
	2005	1 874	-3,2	93,2	4,2
	2006	1 886	0,7	93,8	4,2
	2007	1 938	2,7	96,3	4,1
	2008	2 037	5,1	101,3	4,2
	2009	2 090	2,6	103,9	4,3

Abweichungen in den Summen durch Runden der Zahlen

Noch: 1. Arbeitnehmerentgelt 2000 bis 2009 nach Kreisfreien Städten und Landkreisen

Kreisfreie Stadt Landkreis Direktionsbezirk Land	Jahr	Absolut	Veränderung	2000 = 100	Anteil an Sachsen
		Mill. €		%	
Direktionsbezirk Leipzig	2000	10 985	3,0	100	24,6
	2001	10 881	-0,9	99,1	24,4
	2002	10 767	-1,0	98,0	24,2
	2003	10 914	1,4	99,3	24,3
	2004	10 981	0,6	100,0	24,4
	2005	10 864	-1,1	98,9	24,5
	2006	11 190	3,0	101,9	24,6
	2007	11 540	3,1	105,1	24,7
	2008	12 009	4,1	109,3	24,8
	2009	12 204	1,6	111,1	25,1
Sachsen	2000	44 604	1,3	100	100
	2001	44 558	-0,1	99,9	100
	2002	44 444	-0,3	99,6	100
	2003	44 905	1,0	100,7	100
	2004	45 058	0,3	101,0	100
	2005	44 379	-1,5	99,5	100
	2006	45 428	2,4	101,8	100
	2007	46 719	2,8	104,7	100
	2008	48 390	3,6	108,5	100
	2009	48 658	0,6	109,1	100
Kreisfreie Städte	2000	17 332	4,1	100	38,9
	2001	17 671	2,0	102,0	39,7
	2002	17 826	0,9	102,8	40,1
	2003	18 154	1,8	104,7	40,4
	2004	18 286	0,7	105,5	40,6
	2005	18 232	-0,3	105,2	41,1
	2006	18 932	3,8	109,2	41,7
	2007	19 466	2,8	112,3	41,7
	2008	20 136	3,4	116,2	41,6
	2009	20 274	0,7	117,0	41,7
Landkreise	2000	27 272	-0,5	100	61,1
	2001	26 887	-1,4	98,6	60,3
	2002	26 617	-1,0	97,6	59,9
	2003	26 750	0,5	98,1	59,6
	2004	26 772	0,1	98,2	59,4
	2005	26 147	-2,3	95,9	58,9
	2006	26 496	1,3	97,2	58,3
	2007	27 253	2,9	99,9	58,3
	2008	28 254	3,7	103,6	58,4
	2009	28 384	0,5	104,1	58,3

Abweichungen in den Summen durch Runden der Zahlen

2. Arbeitnehmerentgelt im Produzierenden Gewerbe 2000 bis 2009 nach Kreisfreien Städten und Landkreisen

Kreisfreie Stadt Landkreis Direktionsbezirk Land	Jahr	Absolut	Veränderung	2000 = 100	Anteil an Sachsen	Anteil am Arbeitnehmerentgelt insgesamt
		Mill. €			%	
Chemnitz, Stadt	2000	986	-8,4	100	6,9	27,3
	2001	959	-2,8	97,2	6,9	26,5
	2002	901	-6,0	91,4	6,8	25,1
	2003	894	-0,8	90,6	6,6	24,8
	2004	892	-0,2	90,5	6,6	24,8
	2005	863	-3,2	87,5	6,6	24,4
	2006	889	3,1	90,2	6,5	24,6
	2007	903	1,5	91,6	6,4	24,4
	2008	949	5,1	96,3	6,4	24,9
	2009	935	-1,5	94,9	6,6	24,7
Erzgebirgskreis	2000	1 188	0,2	100	8,3	38,3
	2001	1 179	-0,8	99,2	8,5	38,1
	2002	1 164	-1,2	98,0	8,7	37,7
	2003	1 190	2,2	100,1	8,8	37,8
	2004	1 196	0,5	100,6	8,9	37,8
	2005	1 159	-3,0	97,6	8,8	37,3
	2006	1 201	3,6	101,1	8,8	38,3
	2007	1 259	4,8	105,9	8,9	39,3
	2008	1 304	3,6	109,7	8,8	39,7
	2009	1 231	-5,6	103,6	8,6	37,8
Mittelsachsen	2000	1 102	1,6	100	7,7	37,6
	2001	1 091	-1,0	99,0	7,9	37,3
	2002	1 058	-3,0	96,0	7,9	36,3
	2003	1 074	1,5	97,5	8,0	36,0
	2004	1 083	0,8	98,3	8,0	36,0
	2005	1 053	-2,7	95,6	8,0	35,5
	2006	1 090	3,5	99,0	8,0	36,0
	2007	1 180	8,2	107,1	8,3	37,4
	2008	1 264	7,1	114,7	8,6	38,1
	2009	1 233	-2,4	111,9	8,6	36,9
Vogtlandkreis	2000	946	-2,3	100	6,6	38,0
	2001	904	-4,5	95,5	6,6	37,2
	2002	870	-3,7	92,0	6,5	36,1
	2003	849	-2,4	89,8	6,3	35,8
	2004	832	-2,0	87,9	6,2	35,3
	2005	810	-2,6	85,6	6,2	35,4
	2006	831	2,6	87,8	6,1	36,0
	2007	885	6,5	93,5	6,2	36,9
	2008	907	2,5	95,8	6,1	36,7
	2009	849	-6,4	89,7	5,9	34,8
Zwickau	2000	1 466	4,1	100	10,3	38,6
	2001	1 467	0,1	100,1	10,6	38,3
	2002	1 455	-0,8	99,2	10,9	38,2
	2003	1 438	-1,2	98,1	10,7	37,8
	2004	1 459	1,5	99,5	10,8	38,1
	2005	1 426	-2,2	97,3	10,9	38,1
	2006	1 511	5,9	103,0	11,1	39,0
	2007	1 525	1,0	104,0	10,7	38,7
	2008	1 543	1,2	105,2	10,4	38,3
	2009	1 506	-2,4	102,7	10,5	36,9

Abweichungen in den Summen durch Runden der Zahlen

Noch: 2. Arbeitnehmerentgelt im Produzierenden Gewerbe 2000 bis 2009
nach Kreisfreien Städten und Landkreisen

Kreisfreie Stadt Landkreis Direktionsbezirk Land	Jahr	Absolut	Veränderung	2000 = 100	Anteil an Sachsen	Anteil am Arbeit- nehmerentgelt insgesamt
		Mill. €	%			
Direktionsbezirk Chemnitz	2000	5 688	-0,6	100	40,0	35,7
	2001	5 600	-1,6	98,4	40,6	35,2
	2002	5 448	-2,7	95,8	40,9	34,5
	2003	5 445	-0,1	95,7	40,5	34,2
	2004	5 461	0,3	96,0	40,5	34,2
	2005	5 312	-2,7	93,4	40,5	34,0
	2006	5 523	4,0	97,1	40,6	34,6
	2007	5 752	4,2	101,1	40,5	35,1
	2008	5 967	3,7	104,9	40,4	35,3
	2009	5 755	-3,6	101,2	40,3	34,1
Dresden, Stadt	2000	1 648	-1,5	100	11,6	23,6
	2001	1 714	4,0	104,0	12,4	23,6
	2002	1 753	2,3	106,4	13,1	23,4
	2003	1 842	5,1	111,8	13,7	24,0
	2004	1 853	0,6	112,5	13,7	23,9
	2005	1 777	-4,1	107,8	13,6	23,0
	2006	1 916	7,8	116,3	14,1	23,7
	2007	1 938	1,1	117,6	13,6	23,3
	2008	1 986	2,5	120,5	13,4	23,1
	2009	1 830	-7,8	111,1	12,8	21,1
Bautzen	2000	1 181	-6,5	100	8,3	36,0
	2001	1 132	-4,2	95,8	8,2	35,0
	2002	1 076	-4,9	91,1	8,1	33,9
	2003	1 084	0,8	91,8	8,1	34,4
	2004	1 071	-1,3	90,7	7,9	34,0
	2005	1 033	-3,6	87,5	7,9	33,7
	2006	1 068	3,4	90,4	7,8	34,4
	2007	1 126	5,4	95,4	7,9	35,1
	2008	1 181	4,9	100,0	8,0	35,8
	2009	1 145	-3,1	97,0	8,0	35,0
Görlitz	2000	837	-8,4	100	5,9	31,7
	2001	763	-8,8	91,2	5,5	30,0
	2002	720	-5,6	86,0	5,4	28,8
	2003	714	-0,9	85,3	5,3	28,8
	2004	726	1,7	86,7	5,4	29,3
	2005	724	-0,2	86,5	5,5	30,0
	2006	726	0,2	86,7	5,3	30,3
	2007	757	4,4	90,5	5,3	31,0
	2008	783	3,4	93,6	5,3	31,0
	2009	768	-2,0	91,7	5,4	30,0
Meißen	2000	1 065	-1,8	100	7,5	41,1
	2001	1 051	-1,4	98,6	7,6	40,6
	2002	1 007	-4,2	94,5	7,6	39,2
	2003	1 023	1,6	96,0	7,6	39,3
	2004	1 029	0,6	96,6	7,6	39,5
	2005	1 004	-2,4	94,3	7,7	39,1
	2006	1 036	3,1	97,2	7,6	39,8
	2007	1 094	5,6	102,7	7,7	40,8
	2008	1 143	4,5	107,3	7,7	41,1
	2009	1 108	-3,1	104,0	7,8	39,6

Abweichungen in den Summen durch Runden der Zahlen

Noch: 2. Arbeitnehmerentgelt im Produzierenden Gewerbe 2000 bis 2009
nach Kreisfreien Städten und Landkreisen

Kreisfreie Stadt Landkreis Direktionsbezirk Land	Jahr	Absolut	Veränderung	2000 = 100	Anteil an Sachsen	Anteil am Arbeit- nehmerentgelt insgesamt
		Mill. €				
Sächsische Schweiz- Osterzgebirge	2000	767	-7,5	100	5,4	34,8
	2001	713	-7,0	93,0	5,2	33,2
	2002	674	-5,5	87,9	5,1	31,6
	2003	690	2,5	90,1	5,1	31,7
	2004	690	-0,0	90,0	5,1	32,0
	2005	670	-2,9	87,4	5,1	32,0
	2006	694	3,7	90,6	5,1	33,3
	2007	733	5,5	95,5	5,2	34,2
	2008	790	7,9	103,1	5,3	35,1
	2009	756	-4,3	98,6	5,3	33,4
Direktionsbezirk Dresden	2000	5 498	-4,6	100	38,6	31,1
	2001	5 372	-2,3	97,7	38,9	30,2
	2002	5 230	-2,7	95,1	39,2	29,3
	2003	5 353	2,4	97,4	39,8	29,6
	2004	5 369	0,3	97,7	39,8	29,6
	2005	5 208	-3,0	94,7	39,7	29,1
	2006	5 440	4,4	98,9	40,0	29,8
	2007	5 648	3,8	102,7	39,7	30,0
	2008	5 884	4,2	107,0	39,8	30,2
	2009	5 607	-4,7	102,0	39,3	28,7
Leipzig, Stadt	2000	1 536	9,0	100	10,8	22,7
	2001	1 447	-5,8	94,2	10,5	21,3
	2002	1 348	-6,8	87,8	10,1	20,0
	2003	1 343	-0,4	87,5	10,0	19,6
	2004	1 353	0,7	88,1	10,0	19,5
	2005	1 334	-1,4	86,8	10,2	19,2
	2006	1 357	1,7	88,4	10,0	18,8
	2007	1 455	7,2	94,8	10,2	19,6
	2008	1 498	2,9	97,5	10,1	19,4
	2009	1 518	1,4	98,9	10,6	19,4
Leipzig	2000	833	-8,1	100	5,8	37,5
	2001	757	-9,0	91,0	5,5	35,3
	2002	727	-4,0	87,3	5,5	34,6
	2003	723	-0,6	86,8	5,4	34,4
	2004	718	-0,6	86,2	5,3	34,2
	2005	697	-2,9	83,7	5,3	34,4
	2006	707	1,5	84,9	5,2	34,2
	2007	749	5,9	90,0	5,3	34,7
	2008	784	4,7	94,2	5,3	34,8
	2009	758	-3,3	91,1	5,3	33,3
Nordsachsen	2000	678	-2,9	100	4,8	33,7
	2001	620	-8,6	91,4	4,5	31,8
	2002	582	-6,2	85,7	4,4	30,3
	2003	586	0,8	86,5	4,4	30,1
	2004	582	-0,7	85,9	4,3	30,1
	2005	560	-3,8	82,6	4,3	29,9
	2006	582	3,9	85,8	4,3	30,9
	2007	607	4,4	89,5	4,3	31,3
	2008	647	6,6	95,4	4,4	31,8
	2009	636	-1,7	93,8	4,5	30,4

Abweichungen in den Summen durch Runden der Zahlen

Noch: 2. Arbeitnehmerentgelt im Produzierenden Gewerbe 2000 bis 2009
nach Kreisfreien Städten und Landkreisen

Kreisfreie Stadt Landkreis Direktionsbezirk Land	Jahr	Absolut	Veränderung	2000 = 100	Anteil an Sachsen	Anteil am Arbeitnehmerentgelt insgesamt
		Mill. €			%	
Direktionsbezirk Leipzig	2000	3 047	1,1	100	21,4	27,7
	2001	2 824	-7,3	92,7	20,5	26,0
	2002	2 657	-5,9	87,2	19,9	24,7
	2003	2 652	-0,2	87,1	19,7	24,3
	2004	2 653	0,0	87,1	19,7	24,2
	2005	2 591	-2,3	85,0	19,8	23,8
	2006	2 646	2,1	86,8	19,4	23,6
	2007	2 812	6,3	92,3	19,8	24,4
	2008	2 930	4,2	96,2	19,8	24,4
	2009	2 913	-0,6	95,6	20,4	23,9
Sachsen	2000	14 233	-1,8	100	100	31,9
	2001	13 796	-3,1	96,9	100	31,0
	2002	13 335	-3,3	93,7	100	30,0
	2003	13 450	0,9	94,5	100	30,0
	2004	13 484	0,2	94,7	100	29,9
	2005	13 111	-2,8	92,1	100	29,5
	2006	13 608	3,8	95,6	100	30,0
	2007	14 211	4,4	99,8	100	30,4
	2008	14 781	4,0	103,9	100	30,5
	2009	14 275	-3,4	100,3	100	29,3
Kreisfreie Städte	2000	4 170	0,3	100	29,3	24,1
	2001	4 119	-1,2	98,8	29,9	23,3
	2002	4 002	-2,8	96,0	30,0	22,5
	2003	4 079	1,9	97,8	30,3	22,5
	2004	4 098	0,5	98,3	30,4	22,4
	2005	3 974	-3,0	95,3	30,3	21,8
	2006	4 163	4,8	99,8	30,6	22,0
	2007	4 296	3,2	103,0	30,2	22,1
	2008	4 433	3,2	106,3	30,0	22,0
	2009	4 284	-3,4	102,7	30,0	21,1
Landkreise	2000	10 063	-2,7	100	70,7	36,9
	2001	9 677	-3,8	96,2	70,1	36,0
	2002	9 333	-3,6	92,7	70,0	35,1
	2003	9 371	0,4	93,1	69,7	35,0
	2004	9 386	0,2	93,3	69,6	35,1
	2005	9 138	-2,6	90,8	69,7	34,9
	2006	9 446	3,4	93,9	69,4	35,7
	2007	9 915	5,0	98,5	69,8	36,4
	2008	10 348	4,4	102,8	70,0	36,6
	2009	9 991	-3,4	99,3	70,0	35,2

Abweichungen in den Summen durch Runden der Zahlen

3. Arbeitnehmerentgelt je Arbeitnehmer 2000 bis 2009 nach Kreisfreien Städten und Landkreisen

Kreisfreie Stadt Landkreis Direktionsbezirk Land	Jahr	Absolut	Veränderung	2000 = 100	Sachsen = 100
		€		%	
Chemnitz, Stadt	2000	25 835	1,7	100	103,7
	2001	26 129	1,1	101,1	103,1
	2002	26 371	0,9	102,1	102,8
	2003	26 951	2,2	104,3	102,9
	2004	27 001	0,2	104,5	102,3
	2005	27 083	0,3	104,8	102,3
	2006	27 346	1,0	105,8	101,7
	2007	27 638	1,1	107,0	101,7
	2008	28 344	2,6	109,7	101,7
	2009	28 755	1,5	111,3	101,9
Erzgebirgskreis	2000	22 459	2,0	100	90,1
	2001	22 846	1,7	101,7	90,1
	2002	23 258	1,8	103,6	90,6
	2003	23 877	2,7	106,3	91,1
	2004	24 148	1,1	107,5	91,5
	2005	24 274	0,5	108,1	91,7
	2006	24 662	1,6	109,8	91,7
	2007	24 862	0,8	110,7	91,5
	2008	25 460	2,4	113,4	91,3
	2009	25 682	0,9	114,4	91,0
Mittelsachsen	2000	23 514	3,1	100	94,4
	2001	24 016	2,1	102,1	94,8
	2002	24 286	1,1	103,3	94,6
	2003	24 955	2,8	106,1	95,3
	2004	25 177	0,9	107,1	95,4
	2005	25 283	0,4	107,5	95,5
	2006	25 669	1,5	109,2	95,4
	2007	26 127	1,8	111,1	96,2
	2008	26 902	3,0	114,4	96,5
	2009	27 102	0,7	115,3	96,0
Vogtlandkreis	2000	24 242	3,3	100	97,3
	2001	24 576	1,4	101,4	97,0
	2002	24 823	1,0	102,4	96,7
	2003	25 171	1,4	103,8	96,1
	2004	25 283	0,4	104,3	95,8
	2005	25 174	-0,4	103,8	95,1
	2006	25 508	1,3	105,2	94,8
	2007	26 079	2,2	107,6	96,0
	2008	26 751	2,6	110,3	96,0
	2009	26 927	0,7	111,1	95,4
Zwickau	2000	24 869	3,0	100	99,8
	2001	25 459	2,4	102,4	100,4
	2002	25 845	1,5	103,9	100,7
	2003	26 354	2,0	106,0	100,6
	2004	26 727	1,4	107,5	101,2
	2005	26 892	0,6	108,1	101,6
	2006	27 877	3,7	112,1	103,6
	2007	28 003	0,5	112,6	103,1
	2008	28 458	1,6	114,4	102,1
	2009	28 566	0,4	114,9	101,2

Noch: 3. Arbeitnehmerentgelt je Arbeitnehmer 2000 bis 2009 nach Kreisfreien Städten und Landkreisen

Kreisfreie Stadt Landkreis Direktionsbezirk Land	Jahr	Absolut	Veränderung	2000 = 100	Sachsen = 100
		€	%		
Direktionsbezirk Chemnitz	2000	24 213	2,6	100	97,2
	2001	24 646	1,8	101,8	97,2
	2002	24 964	1,3	103,1	97,3
	2003	25 512	2,2	105,4	97,4
	2004	25 725	0,8	106,2	97,5
	2005	25 810	0,3	106,6	97,5
	2006	26 304	1,9	108,6	97,8
	2007	26 612	1,2	109,9	97,9
	2008	27 247	2,4	112,5	97,7
	2009	27 477	0,8	113,5	97,3
Dresden, Stadt	2000	26 706	1,8	100	107,2
	2001	27 386	2,5	102,5	108,1
	2002	28 065	2,5	105,1	109,4
	2003	28 764	2,5	107,7	109,8
	2004	29 090	1,1	108,9	110,2
	2005	29 263	0,6	109,6	110,6
	2006	29 901	2,2	112,0	111,2
	2007	29 983	0,3	112,3	110,3
	2008	30 637	2,2	114,7	109,9
	2009	31 022	1,3	116,2	109,9
Bautzen	2000	24 261	1,0	100	97,4
	2001	24 662	1,7	101,7	97,3
	2002	24 757	0,4	102,0	96,5
	2003	25 409	2,6	104,7	97,0
	2004	25 583	0,7	105,4	96,9
	2005	25 199	-1,5	103,9	95,2
	2006	25 579	1,5	105,4	95,1
	2007	25 957	1,5	107,0	95,5
	2008	26 622	2,6	109,7	95,5
	2009	26 867	0,9	110,7	95,2
Görlitz	2000	23 931	2,1	100	96,1
	2001	24 230	1,2	101,2	95,6
	2002	24 576	1,4	102,7	95,8
	2003	25 068	2,0	104,8	95,7
	2004	25 247	0,7	105,5	95,6
	2005	25 015	-0,9	104,5	94,5
	2006	25 068	0,2	104,8	93,2
	2007	25 203	0,5	105,3	92,8
	2008	26 101	3,6	109,1	93,6
	2009	26 605	1,9	111,2	94,3
Meißen	2000	24 985	2,0	100	100,3
	2001	25 520	2,1	102,1	100,7
	2002	25 978	1,8	104,0	101,2
	2003	26 544	2,2	106,2	101,3
	2004	26 735	0,7	107,0	101,3
	2005	26 701	-0,1	106,9	100,9
	2006	27 244	2,0	109,0	101,3
	2007	27 566	1,2	110,3	101,4
	2008	28 383	3,0	113,6	101,8
	2009	28 761	1,3	115,1	101,9

Noch: 3. Arbeitnehmerentgelt je Arbeitnehmer 2000 bis 2009 nach Kreisfreien Städten und Landkreisen

Kreisfreie Stadt Landkreis Direktionsbezirk Land	Jahr	Absolut	Veränderung	2000 = 100	Sachsen = 100
		€	%		
Sächsische Schweiz- Osterzgebirge	2000	23 275	0,6	100	93,4
	2001	23 652	1,6	101,6	93,3
	2002	24 018	1,5	103,2	93,6
	2003	24 471	1,9	105,1	93,4
	2004	24 453	-0,1	105,1	92,6
	2005	24 394	-0,2	104,8	92,2
	2006	24 857	1,9	106,8	92,4
	2007	25 061	0,8	107,7	92,2
	2008	26 007	3,8	111,7	93,3
	2009	26 369	1,4	113,3	93,4
Direktionsbezirk Dresden	2000	25 089	1,7	100	100,7
	2001	25 633	2,2	102,2	101,1
	2002	26 100	1,8	104,0	101,7
	2003	26 724	2,4	106,5	102,0
	2004	26 940	0,8	107,4	102,1
	2005	26 904	-0,1	107,2	101,7
	2006	27 406	1,9	109,2	101,9
	2007	27 611	0,7	110,1	101,6
	2008	28 366	2,7	113,1	101,7
	2009	28 742	1,3	114,6	101,8
Leipzig, Stadt	2000	26 724	2,7	100	107,3
	2001	26 937	0,8	100,8	106,3
	2002	26 926	-0,0	100,8	104,9
	2003	27 221	1,1	101,9	103,9
	2004	27 594	1,4	103,3	104,5
	2005	27 865	1,0	104,3	105,3
	2006	28 111	0,9	105,2	104,5
	2007	28 469	1,3	106,5	104,8
	2008	29 169	2,5	109,1	104,6
	2009	29 669	1,7	111,0	105,1
Leipzig	2000	24 459	2,9	100	98,2
	2001	24 737	1,1	101,1	97,6
	2002	24 748	0,0	101,2	96,4
	2003	25 136	1,6	102,8	95,9
	2004	25 099	-0,1	102,6	95,1
	2005	25 185	0,3	103,0	95,2
	2006	25 342	0,6	103,6	94,2
	2007	25 697	1,4	105,1	94,6
	2008	26 356	2,6	107,8	94,5
	2009	26 860	1,9	109,8	95,2
Nordsachsen	2000	23 957	1,4	100	96,2
	2001	24 141	0,8	100,8	95,2
	2002	24 377	1,0	101,8	95,0
	2003	24 943	2,3	104,1	95,2
	2004	24 618	-1,3	102,8	93,3
	2005	24 548	-0,3	102,5	92,8
	2006	24 818	1,1	103,6	92,3
	2007	25 010	0,8	104,4	92,0
	2008	25 959	3,8	108,4	93,1
	2009	26 301	1,3	109,8	93,2

Noch: 3. Arbeitnehmerentgelt je Arbeitnehmer 2000 bis 2009 nach Kreisfreien Städten und Landkreisen

Kreisfreie Stadt Landkreis Direktionsbezirk Land	Jahr	Absolut	Veränderung	2000 = 100	Sachsen = 100
		€	%		
Direktionsbezirk Leipzig	2000	25 699	2,7	100	103,2
	2001	25 943	0,9	100,9	102,4
	2002	25 995	0,2	101,2	101,3
	2003	26 371	1,4	102,6	100,7
	2004	26 525	0,6	103,2	100,5
	2005	26 712	0,7	103,9	100,9
	2006	26 963	0,9	104,9	100,2
	2007	27 285	1,2	106,2	100,4
	2008	28 020	2,7	109,0	100,5
	2009	28 488	1,7	110,9	100,9
Sachsen	2000	24 913	2,3	100	100
	2001	25 345	1,7	101,7	100
	2002	25 660	1,2	103,0	100
	2003	26 198	2,1	105,2	100
	2004	26 398	0,8	106,0	100
	2005	26 462	0,2	106,2	100
	2006	26 901	1,7	108,0	100
	2007	27 173	1,0	109,1	100
	2008	27 880	2,6	111,9	100
	2009	28 228	1,2	113,3	100
Kreisfreie Städte	2000	26 527	2,1	100	106,5
	2001	26 949	1,6	101,6	106,3
	2002	27 275	1,2	102,8	106,3
	2003	27 797	1,9	104,8	106,1
	2004	28 084	1,0	105,9	106,4
	2005	28 280	0,7	106,6	106,9
	2006	28 692	1,5	108,2	106,7
	2007	28 929	0,8	109,1	106,5
	2008	29 612	2,4	111,6	106,2
	2009	30 051	1,5	113,3	106,5
Landkreise	2000	23 985	2,2	100	96,3
	2001	24 391	1,7	101,7	96,2
	2002	24 680	1,2	102,9	96,2
	2003	25 214	2,2	105,1	96,2
	2004	25 358	0,6	105,7	96,1
	2005	25 327	-0,1	105,6	95,7
	2006	25 753	1,7	107,4	95,7
	2007	26 044	1,1	108,6	95,8
	2008	26 765	2,8	111,6	96,0
	2009	27 055	1,1	112,8	95,8

4. Bruttolöhne und -gehälter 2000 bis 2009 nach Kreisfreien Städten und Landkreisen

Kreisfreie Stadt Landkreis Direktionsbezirk Land	Jahr	Absolut	Veränderung	2000 = 100	Anteil an Sachsen
		Mill. €		%	
Chemnitz, Stadt	2000	2 886	1,1	100	8,0
	2001	2 901	0,5	100,5	8,1
	2002	2 892	-0,3	100,2	8,1
	2003	2 883	-0,3	99,9	8,0
	2004	2 888	0,2	100,0	8,0
	2005	2 842	-1,6	98,5	7,9
	2006	2 906	2,3	100,7	7,9
	2007	2 990	2,9	103,6	7,9
	2008	3 097	3,6	107,3	7,9
	2009	3 056	-1,3	105,9	7,7
Erzgebirgskreis	2000	2 504	-0,0	100	7,0
	2001	2 499	-0,2	99,8	7,0
	2002	2 494	-0,2	99,6	7,0
	2003	2 531	1,5	101,1	7,0
	2004	2 549	0,7	101,8	7,0
	2005	2 516	-1,3	100,5	7,0
	2006	2 534	0,7	101,2	6,9
	2007	2 601	2,6	103,9	6,9
	2008	2 679	3,0	107,0	6,8
	2009	2 644	-1,3	105,6	6,7
Mittelsachsen	2000	2 367	1,2	100	6,6
	2001	2 367	-0,0	100,0	6,6
	2002	2 359	-0,3	99,7	6,6
	2003	2 400	1,8	101,4	6,7
	2004	2 426	1,1	102,5	6,7
	2005	2 406	-0,9	101,6	6,7
	2006	2 448	1,8	103,4	6,7
	2007	2 565	4,8	108,4	6,8
	2008	2 709	5,6	114,4	6,9
	2009	2 713	0,2	114,6	6,9
Vogtlandkreis	2000	2 005	-2,4	100	5,6
	2001	1 960	-2,3	97,7	5,5
	2002	1 945	-0,8	97,0	5,4
	2003	1 910	-1,8	95,2	5,3
	2004	1 905	-0,3	95,0	5,2
	2005	1 856	-2,6	92,6	5,2
	2006	1 870	0,8	93,3	5,1
	2007	1 952	4,4	97,4	5,1
	2008	2 018	3,4	100,7	5,1
	2009	1 986	-1,6	99,0	5,0
Zwickau	2000	3 056	2,4	100	8,5
	2001	3 094	1,2	101,2	8,6
	2002	3 074	-0,6	100,6	8,6
	2003	3 062	-0,4	100,2	8,5
	2004	3 088	0,9	101,0	8,5
	2005	3 032	-1,8	99,2	8,5
	2006	3 126	3,1	102,3	8,5
	2007	3 205	2,5	104,9	8,5
	2008	3 287	2,6	107,5	8,3
	2009	3 313	0,8	108,4	8,4

Abweichungen in den Summen durch Runden der Zahlen

Noch: 4. Bruttolöhne und -gehälter 2000 bis 2009 nach Kreisfreien Städten und Landkreisen

Kreisfreie Stadt Landkreis Direktionsbezirk Land	Jahr	Absolut	Veränderung	2000 = 100	Anteil an Sachsen
		Mill. €		%	
Direktionsbezirk Chemnitz	2000	12 819	0,6	100	35,7
	2001	12 820	0,0	100,0	35,7
	2002	12 763	-0,5	99,6	35,6
	2003	12 786	0,2	99,7	35,4
	2004	12 856	0,5	100,3	35,4
	2005	12 652	-1,6	98,7	35,3
	2006	12 885	1,8	100,5	35,2
	2007	13 313	3,3	103,9	35,1
	2008	13 791	3,6	107,6	35,0
	2009	13 712	-0,6	107,0	34,8
Dresden, Stadt	2000	5 593	3,2	100	15,6
	2001	5 848	4,6	104,6	16,3
	2002	6 020	2,9	107,6	16,8
	2003	6 151	2,2	110,0	17,0
	2004	6 209	0,9	111,0	17,1
	2005	6 221	0,2	111,2	17,4
	2006	6 494	4,4	116,1	17,7
	2007	6 722	3,5	120,2	17,7
	2008	6 958	3,5	124,4	17,7
	2009	6 979	0,3	124,8	17,7
Bautzen	2000	2 631	-0,8	100	7,3
	2001	2 597	-1,3	98,7	7,2
	2002	2 555	-1,6	97,1	7,1
	2003	2 530	-1,0	96,2	7,0
	2004	2 540	0,4	96,6	7,0
	2005	2 477	-2,5	94,1	6,9
	2006	2 505	1,1	95,2	6,8
	2007	2 606	4,0	99,1	6,9
	2008	2 687	3,1	102,2	6,8
	2009	2 659	-1,1	101,1	6,7
Görlitz	2000	2 126	-2,2	100	5,9
	2001	2 054	-3,4	96,6	5,7
	2002	2 017	-1,8	94,9	5,6
	2003	1 992	-1,2	93,7	5,5
	2004	1 990	-0,1	93,6	5,5
	2005	1 950	-2,0	91,7	5,4
	2006	1 934	-0,8	91,0	5,3
	2007	1 978	2,3	93,1	5,2
	2008	2 052	3,7	96,5	5,2
	2009	2 076	1,2	97,7	5,3
Meißen	2000	2 089	-0,8	100	5,8
	2001	2 089	-0,0	100,0	5,8
	2002	2 075	-0,6	99,3	5,8
	2003	2 093	0,8	100,2	5,8
	2004	2 103	0,5	100,6	5,8
	2005	2 082	-1,0	99,6	5,8
	2006	2 102	1,0	100,6	5,7
	2007	2 184	3,9	104,5	5,8
	2008	2 271	4,0	108,7	5,8
	2009	2 275	0,2	108,9	5,8

Abweichungen in den Summen durch Runden der Zahlen

Noch: 4. Bruttolöhne und -gehälter 2000 bis 2009 nach Kreisfreien Städten und Landkreisen

Kreisfreie Stadt Landkreis Direktionsbezirk Land	Jahr	Absolut	Veränderung	2000 = 100	Anteil an Sachsen
		Mill. €		%	
Sächsische Schweiz- Osterzgebirge	2000	1 783	-2,0	100	5,0
	2001	1 739	-2,4	97,6	4,8
	2002	1 724	-0,9	96,7	4,8
	2003	1 757	1,9	98,5	4,9
	2004	1 744	-0,7	97,8	4,8
	2005	1 697	-2,7	95,2	4,7
	2006	1 691	-0,4	94,8	4,6
	2007	1 744	3,2	97,8	4,6
	2008	1 841	5,5	103,3	4,7
	2009	1 846	0,3	103,6	4,7
Direktionsbezirk Dresden	2000	14 221	0,4	100	39,7
	2001	14 328	0,8	100,8	39,9
	2002	14 392	0,4	101,2	40,2
	2003	14 523	0,9	102,1	40,3
	2004	14 585	0,4	102,6	40,2
	2005	14 427	-1,1	101,4	40,2
	2006	14 725	2,1	103,5	40,2
	2007	15 234	3,5	107,1	40,2
	2008	15 809	3,8	111,2	40,2
	2009	15 835	0,2	111,3	40,1
Leipzig, Stadt	2000	5 408	6,0	100	15,1
	2001	5 451	0,8	100,8	15,2
	2002	5 428	-0,4	100,4	15,1
	2003	5 509	1,5	101,9	15,3
	2004	5 584	1,4	103,2	15,4
	2005	5 608	0,4	103,7	15,6
	2006	5 828	3,9	107,8	15,9
	2007	6 030	3,5	111,5	15,9
	2008	6 270	4,0	115,9	15,9
	2009	6 342	1,2	117,3	16,1
Leipzig	2000	1 787	-3,1	100	5,0
	2001	1 730	-3,2	96,8	4,8
	2002	1 698	-1,8	95,0	4,7
	2003	1 689	-0,5	94,5	4,7
	2004	1 693	0,2	94,7	4,7
	2005	1 644	-2,9	92,0	4,6
	2006	1 674	1,8	93,7	4,6
	2007	1 757	5,0	98,3	4,6
	2008	1 839	4,7	102,9	4,7
	2009	1 852	0,7	103,6	4,7
Nordsachsen	2000	1 624	-0,6	100	4,5
	2001	1 580	-2,7	97,3	4,4
	2002	1 554	-1,6	95,7	4,3
	2003	1 568	0,9	96,6	4,3
	2004	1 566	-0,1	96,4	4,3
	2005	1 520	-2,9	93,6	4,2
	2006	1 529	0,6	94,1	4,2
	2007	1 580	3,4	97,3	4,2
	2008	1 664	5,3	102,5	4,2
	2009	1 701	2,2	104,8	4,3

Abweichungen in den Summen durch Runden der Zahlen

Noch: 4. Bruttolöhne und -gehälter 2000 bis 2009 nach Kreisfreien Städten und Landkreisen

Kreisfreie Stadt Landkreis Direktionsbezirk Land	Jahr	Absolut	Veränderung	2000 = 100	Anteil an Sachsen
		Mill. €		%	
Direktionsbezirk Leipzig	2000	8 819	2,8	100	24,6
	2001	8 761	-0,7	99,3	24,4
	2002	8 680	-0,9	98,4	24,2
	2003	8 766	1,0	99,4	24,3
	2004	8 842	0,9	100,3	24,4
	2005	8 772	-0,8	99,5	24,5
	2006	9 031	3,0	102,4	24,6
	2007	9 368	3,7	106,2	24,7
	2008	9 773	4,3	110,8	24,8
	2009	9 895	1,2	112,2	25,1
Sachsen	2000	35 860	1,1	100	100
	2001	35 909	0,1	100,1	100
	2002	35 835	-0,2	99,9	100
	2003	36 075	0,7	100,6	100
	2004	36 283	0,6	101,2	100
	2005	35 850	-1,2	100,0	100
	2006	36 641	2,2	102,2	100
	2007	37 915	3,5	105,7	100
	2008	39 373	3,8	109,8	100
	2009	39 442	0,2	110,0	100
Kreisfreie Städte	2000	13 887	3,8	100	38,7
	2001	14 200	2,3	102,3	39,5
	2002	14 340	1,0	103,3	40,0
	2003	14 543	1,4	104,7	40,3
	2004	14 680	0,9	105,7	40,5
	2005	14 671	-0,1	105,6	40,9
	2006	15 228	3,8	109,7	41,6
	2007	15 742	3,4	113,4	41,5
	2008	16 324	3,7	117,5	41,5
	2009	16 377	0,3	117,9	41,5
Landkreise	2000	21 972	-0,6	100	61,3
	2001	21 709	-1,2	98,8	60,5
	2002	21 495	-1,0	97,8	60,0
	2003	21 532	0,2	98,0	59,7
	2004	21 603	0,3	98,3	59,5
	2005	21 179	-2,0	96,4	59,1
	2006	21 413	1,1	97,5	58,4
	2007	22 173	3,6	100,9	58,5
	2008	23 048	3,9	104,9	58,5
	2009	23 066	0,1	105,0	58,5

Abweichungen in den Summen durch Runden der Zahlen

5. Bruttolöhne und -gehälter im Produzierenden Gewerbe 2000 bis 2009 nach Kreisfreien Städten und Landkreisen

Kreisfreie Stadt Landkreis Direktionsbezirk Land	Jahr	Absolut	Veränderung	2000 = 100	Anteil an Sachsen	Anteil an Brutto- löhnen und -ge- hältern insgesamt
		Mill. €				
Chemnitz, Stadt	2000	779	-9,9	100	6,9	27,0
	2001	759	-2,6	97,4	6,9	26,2
	2002	717	-5,5	92,1	6,7	24,8
	2003	710	-1,1	91,1	6,6	24,6
	2004	711	0,2	91,2	6,6	24,6
	2005	693	-2,5	89,0	6,5	24,4
	2006	707	2,0	90,7	6,5	24,3
	2007	728	3,1	93,5	6,3	24,4
	2008	767	5,3	98,5	6,4	24,8
	2009	749	-2,4	96,1	6,5	24,5
Erzgebirgskreis	2000	952	-1,0	100	8,4	38,0
	2001	946	-0,6	99,4	8,6	37,8
	2002	934	-1,2	98,2	8,8	37,5
	2003	955	2,2	100,3	8,9	37,7
	2004	962	0,7	101,1	8,9	37,7
	2005	939	-2,4	98,7	8,9	37,3
	2006	962	2,4	101,1	8,8	38,0
	2007	1 022	6,3	107,4	8,9	39,3
	2008	1 061	3,8	111,5	8,8	39,6
	2009	994	-6,3	104,4	8,6	37,6
Mittelsachsen	2000	883	0,5	100	7,8	37,3
	2001	875	-0,9	99,1	7,9	37,0
	2002	849	-3,0	96,1	8,0	36,0
	2003	862	1,5	97,6	8,0	35,9
	2004	871	1,1	98,7	8,1	35,9
	2005	854	-1,9	96,8	8,1	35,5
	2006	875	2,4	99,1	8,0	35,7
	2007	960	9,7	108,7	8,3	37,4
	2008	1 030	7,3	116,7	8,6	38,0
	2009	997	-3,2	113,0	8,7	36,8
Vogtlandkreis	2000	758	-3,5	100	6,7	37,8
	2001	725	-4,3	95,7	6,6	37,0
	2002	698	-3,7	92,2	6,5	35,9
	2003	681	-2,4	90,0	6,3	35,7
	2004	670	-1,7	88,4	6,2	35,2
	2005	657	-1,9	86,8	6,2	35,4
	2006	666	1,4	88,0	6,1	35,6
	2007	720	8,0	95,0	6,2	36,9
	2008	739	2,7	97,6	6,2	36,6
	2009	687	-7,1	90,6	6,0	34,6
Zwickau	2000	1 172	2,8	100	10,3	38,3
	2001	1 174	0,2	100,2	10,7	38,0
	2002	1 165	-0,8	99,4	10,9	37,9
	2003	1 152	-1,1	98,3	10,7	37,6
	2004	1 172	1,8	100,0	10,8	38,0
	2005	1 154	-1,5	98,5	10,9	38,1
	2006	1 209	4,7	103,2	11,1	38,7
	2007	1 238	2,4	105,7	10,7	38,6
	2008	1 255	1,4	107,1	10,5	38,2
	2009	1 215	-3,2	103,7	10,6	36,7

Abweichungen in den Summen durch Runden der Zahlen

Noch: 5. Bruttolöhne und -gehälter im Produzierenden Gewerbe 2000 bis 2009
nach Kreisfreien Städten und Landkreisen

Kreisfreie Stadt Landkreis Direktionsbezirk Land	Jahr	Absolut	Veränderung	2000 = 100	Anteil an Sachsen	Anteil an Brutto- löhnen und -ge- hältern insgesamt
		Mill. €				
Direktionsbezirk Chemnitz	2000	4 543	-1,9	100	40,0	35,4
	2001	4 479	-1,4	98,6	40,6	34,9
	2002	4 363	-2,6	96,0	40,9	34,2
	2003	4 359	-0,1	96,0	40,5	34,1
	2004	4 386	0,6	96,5	40,5	34,1
	2005	4 299	-2,0	94,6	40,6	34,0
	2006	4 419	2,8	97,3	40,6	34,3
	2007	4 669	5,7	102,8	40,5	35,1
	2008	4 853	3,9	106,8	40,4	35,2
	2009	4 642	-4,3	102,2	40,4	33,9
Dresden, Stadt	2000	1 309	-2,9	100	11,5	23,4
	2001	1 363	4,2	104,2	12,4	23,3
	2002	1 399	2,6	106,9	13,1	23,2
	2003	1 469	5,0	112,3	13,7	23,9
	2004	1 483	1,0	113,3	13,7	23,9
	2005	1 434	-3,3	109,6	13,5	23,1
	2006	1 529	6,6	116,8	14,1	23,5
	2007	1 570	2,7	119,9	13,6	23,4
	2008	1 612	2,7	123,2	13,4	23,2
	2009	1 474	-8,5	112,6	12,8	21,1
Bautzen	2000	944	-7,3	100	8,3	35,9
	2001	903	-4,3	95,7	8,2	34,8
	2002	860	-4,8	91,1	8,1	33,6
	2003	866	0,8	91,8	8,0	34,2
	2004	859	-0,9	91,0	7,9	33,8
	2005	834	-2,9	88,3	7,9	33,7
	2006	854	2,5	90,5	7,9	34,1
	2007	913	6,9	96,7	7,9	35,0
	2008	960	5,2	101,7	8,0	35,7
	2009	923	-3,9	97,7	8,0	34,7
Görlitz	2000	665	-9,8	100	5,9	31,3
	2001	607	-8,8	91,2	5,5	29,5
	2002	575	-5,3	86,4	5,4	28,5
	2003	569	-1,1	85,4	5,3	28,5
	2004	578	1,7	86,9	5,3	29,0
	2005	581	0,4	87,3	5,5	29,8
	2006	575	-1,0	86,4	5,3	29,7
	2007	609	6,0	91,5	5,3	30,8
	2008	631	3,6	94,8	5,3	30,7
	2009	614	-2,6	92,3	5,3	29,6
Meißen	2000	852	-3,0	100	7,5	40,8
	2001	842	-1,2	98,8	7,6	40,3
	2002	807	-4,2	94,7	7,6	38,9
	2003	820	1,6	96,2	7,6	39,2
	2004	828	1,0	97,1	7,7	39,4
	2005	814	-1,7	95,5	7,7	39,1
	2006	830	2,0	97,4	7,6	39,5
	2007	889	7,1	104,3	7,7	40,7
	2008	931	4,7	109,2	7,8	41,0
	2009	895	-3,8	105,1	7,8	39,4

Abweichungen in den Summen durch Runden der Zahlen

Noch: 5. Bruttolöhne und -gehälter im Produzierenden Gewerbe 2000 bis 2009
nach Kreisfreien Städten und Landkreisen

Kreisfreie Stadt Landkreis Direktionsbezirk Land	Jahr	Absolut	Veränderung	2000 = 100	Anteil an Sachsen	Anteil an Brutto- löhnen und -ge- hältern insgesamt
		Mill. €				
Sächsische Schweiz- Osterzgebirge	2000	616	-8,5	100	5,4	34,5
	2001	573	-7,0	93,0	5,2	32,9
	2002	541	-5,4	88,0	5,1	31,4
	2003	555	2,5	90,1	5,2	31,6
	2004	556	0,2	90,4	5,1	31,9
	2005	544	-2,2	88,3	5,1	32,0
	2006	558	2,6	90,6	5,1	33,0
	2007	596	6,9	96,8	5,2	34,2
	2008	645	8,1	104,7	5,4	35,0
	2009	612	-5,0	99,4	5,3	33,2
Direktionsbezirk Dresden	2000	4 386	-5,8	100	38,6	30,8
	2001	4 288	-2,2	97,8	38,9	29,9
	2002	4 182	-2,5	95,4	39,2	29,1
	2003	4 279	2,3	97,6	39,8	29,5
	2004	4 304	0,6	98,1	39,8	29,5
	2005	4 206	-2,3	95,9	39,7	29,2
	2006	4 346	3,3	99,1	39,9	29,5
	2007	4 577	5,3	104,4	39,7	30,0
	2008	4 779	4,4	108,9	39,8	30,2
	2009	4 519	-5,4	103,0	39,3	28,5
Leipzig, Stadt	2000	1 225	7,7	100	10,8	22,7
	2001	1 156	-5,7	94,3	10,5	21,2
	2002	1 082	-6,3	88,3	10,1	19,9
	2003	1 076	-0,5	87,8	10,0	19,5
	2004	1 086	0,9	88,6	10,0	19,4
	2005	1 078	-0,8	88,0	10,2	19,2
	2006	1 085	0,7	88,5	10,0	18,6
	2007	1 179	8,7	96,2	10,2	19,5
	2008	1 214	3,0	99,1	10,1	19,4
	2009	1 220	0,5	99,6	10,6	19,2
Leipzig	2000	661	-9,4	100	5,8	37,0
	2001	603	-8,8	91,2	5,5	34,8
	2002	581	-3,5	88,0	5,4	34,2
	2003	577	-0,8	87,3	5,4	34,2
	2004	575	-0,3	87,0	5,3	34,0
	2005	562	-2,3	85,0	5,3	34,2
	2006	563	0,3	85,2	5,2	33,6
	2007	604	7,2	91,4	5,2	34,4
	2008	635	5,1	96,0	5,3	34,5
	2009	609	-4,1	92,1	5,3	32,9
Nordsachsen	2000	545	-3,8	100	4,8	33,6
	2001	498	-8,6	91,4	4,5	31,5
	2002	468	-6,1	85,8	4,4	30,1
	2003	472	0,8	86,5	4,4	30,1
	2004	470	-0,4	86,1	4,3	30,0
	2005	455	-3,2	83,4	4,3	29,9
	2006	468	2,9	85,7	4,3	30,6
	2007	494	5,7	90,6	4,3	31,3
	2008	527	6,7	96,7	4,4	31,7
	2009	514	-2,4	94,3	4,5	30,2

Abweichungen in den Summen durch Runden der Zahlen

Noch: 5. Bruttolöhne und -gehälter im Produzierenden Gewerbe 2000 bis 2009
nach Kreisfreien Städten und Landkreisen

Kreisfreie Stadt Landkreis Direktionsbezirk Land	Jahr	Absolut	Veränderung	2000 = 100	Anteil an Sachsen	Anteil an Brutto- löhnen und -ge- hältern insgesamt
		Mill. €			%	
Direktionsbezirk Leipzig	2000	2 431	-0,1	100	21,4	27,6
	2001	2 257	-7,2	92,8	20,5	25,8
	2002	2 131	-5,5	87,7	20,0	24,6
	2003	2 125	-0,3	87,4	19,7	24,2
	2004	2 131	0,3	87,6	19,7	24,1
	2005	2 094	-1,7	86,1	19,8	23,9
	2006	2 115	1,0	87,0	19,4	23,4
	2007	2 276	7,6	93,6	19,8	24,3
	2008	2 376	4,4	97,7	19,8	24,3
	2009	2 343	-1,4	96,4	20,4	23,7
Sachsen	2000	11 361	-3,1	100	100	31,7
	2001	11 024	-3,0	97,0	100	30,7
	2002	10 677	-3,1	94,0	100	29,8
	2003	10 763	0,8	94,7	100	29,8
	2004	10 821	0,5	95,2	100	29,8
	2005	10 599	-2,1	93,3	100	29,6
	2006	10 880	2,7	95,8	100	29,7
	2007	11 522	5,9	101,4	100	30,4
	2008	12 007	4,2	105,7	100	30,5
	2009	11 504	-4,2	101,3	100	29,2
Kreisfreie Städte	2000	3 313	-1,1	100	29,2	23,9
	2001	3 278	-1,1	98,9	29,7	23,1
	2002	3 199	-2,4	96,6	30,0	22,3
	2003	3 255	1,8	98,3	30,2	22,4
	2004	3 280	0,8	99,0	30,3	22,3
	2005	3 205	-2,3	96,7	30,2	21,8
	2006	3 320	3,6	100,2	30,5	21,8
	2007	3 477	4,7	104,9	30,2	22,1
	2008	3 593	3,4	108,5	29,9	22,0
	2009	3 443	-4,2	103,9	29,9	21,0
Landkreise	2000	8 047	-3,8	100	70,8	36,6
	2001	7 746	-3,7	96,3	70,3	35,7
	2002	7 478	-3,5	92,9	70,0	34,8
	2003	7 508	0,4	93,3	69,8	34,9
	2004	7 541	0,4	93,7	69,7	34,9
	2005	7 394	-1,9	91,9	69,8	34,9
	2006	7 560	2,2	93,9	69,5	35,3
	2007	8 046	6,4	100,0	69,8	36,3
	2008	8 414	4,6	104,6	70,1	36,5
	2009	8 061	-4,2	100,2	70,1	34,9

Abweichungen in den Summen durch Runden der Zahlen

6. Bruttolöhne und -gehälter je Arbeitnehmer 2000 bis 2009 nach Kreisfreien Städten und Landkreisen

Kreisfreie Stadt Landkreis Direktionsbezirk Land	Jahr	Absolut	Veränderung	2000 = 100	Sachsen = 100
		€		%	
Chemnitz, Stadt	2000	20 675	1,5	100	103,2
	2001	20 985	1,5	101,5	102,7
	2002	21 221	1,1	102,6	102,6
	2003	21 587	1,7	104,4	102,6
	2004	21 687	0,5	104,9	102,0
	2005	21 802	0,5	105,5	102,0
	2006	22 018	1,0	106,5	101,5
	2007	22 365	1,6	108,2	101,4
	2008	23 001	2,8	111,3	101,4
	2009	23 251	1,1	112,5	101,6
Erzgebirgskreis	2000	18 118	1,8	100	90,5
	2001	18 469	1,9	101,9	90,4
	2002	18 792	1,7	103,7	90,8
	2003	19 224	2,3	106,1	91,3
	2004	19 479	1,3	107,5	91,6
	2005	19 657	0,9	108,5	92,0
	2006	19 912	1,3	109,9	91,8
	2007	20 204	1,5	111,5	91,6
	2008	20 752	2,7	114,5	91,5
	2009	20 851	0,5	115,1	91,1
Mittelsachsen	2000	18 983	2,8	100	94,8
	2001	19 424	2,3	102,3	95,1
	2002	19 637	1,1	103,4	94,9
	2003	20 102	2,4	105,9	95,5
	2004	20 326	1,1	107,1	95,6
	2005	20 495	0,8	108,0	95,9
	2006	20 766	1,3	109,4	95,7
	2007	21 274	2,4	112,1	96,5
	2008	21 959	3,2	115,7	96,8
	2009	22 034	0,3	116,1	96,3
Vogtlandkreis	2000	19 518	2,9	100	97,4
	2001	19 843	1,7	101,7	97,1
	2002	20 048	1,0	102,7	96,9
	2003	20 270	1,1	103,9	96,3
	2004	20 418	0,7	104,6	96,0
	2005	20 419	0,0	104,6	95,5
	2006	20 638	1,1	105,7	95,1
	2007	21 240	2,9	108,8	96,3
	2008	21 849	2,9	111,9	96,3
	2009	21 910	0,3	112,3	95,8
Zwickau	2000	20 033	2,6	100	100,0
	2001	20 555	2,6	102,6	100,6
	2002	20 859	1,5	104,1	100,8
	2003	21 210	1,7	105,9	100,8
	2004	21 565	1,7	107,6	101,4
	2005	21 774	1,0	108,7	101,9
	2006	22 504	3,4	112,3	103,7
	2007	22 776	1,2	113,7	103,3
	2008	23 202	1,9	115,8	102,3
	2009	23 203	0,0	115,8	101,4

Noch: 6. Bruttolöhne und -gehälter je Arbeitnehmer 2000 bis 2009
nach Kreisfreien Städten und Landkreisen

Kreisfreie Stadt Landkreis Direktionsbezirk Land	Jahr	Absolut	Veränderung	2000 = 100	Sachsen = 100
		€		%	
Direktionsbezirk Chemnitz	2000	19 488	2,3	100	97,3
	2001	19 887	2,0	102,0	97,4
	2002	20 148	1,3	103,4	97,4
	2003	20 517	1,8	105,3	97,5
	2004	20 740	1,1	106,4	97,6
	2005	20 882	0,7	107,2	97,7
	2006	21 238	1,7	109,0	97,9
	2007	21 626	1,8	111,0	98,1
	2008	22 201	2,7	113,9	97,9
	2009	22 303	0,5	114,4	97,5
Dresden, Stadt	2000	21 420	1,5	100	106,9
	2001	22 015	2,8	102,8	107,8
	2002	22 563	2,5	105,3	109,1
	2003	23 023	2,0	107,5	109,4
	2004	23 324	1,3	108,9	109,7
	2005	23 523	0,9	109,8	110,0
	2006	24 007	2,1	112,1	110,6
	2007	24 196	0,8	113,0	109,7
	2008	24 782	2,4	115,7	109,2
	2009	25 001	0,9	116,7	109,3
Bautzen	2000	19 479	1,2	100	97,3
	2001	19 833	1,8	101,8	97,1
	2002	19 956	0,6	102,4	96,5
	2003	20 419	2,3	104,8	97,0
	2004	20 620	1,0	105,9	97,0
	2005	20 380	-1,2	104,6	95,3
	2006	20 658	1,4	106,1	95,2
	2007	21 102	2,1	108,3	95,7
	2008	21 705	2,9	111,4	95,7
	2009	21 816	0,5	112,0	95,3
Görlitz	2000	19 246	1,8	100	96,1
	2001	19 540	1,5	101,5	95,7
	2002	19 815	1,4	103,0	95,8
	2003	20 133	1,6	104,6	95,7
	2004	20 314	0,9	105,5	95,6
	2005	20 198	-0,6	104,9	94,5
	2006	20 206	0,0	105,0	93,1
	2007	20 443	1,2	106,2	92,7
	2008	21 225	3,8	110,3	93,6
	2009	21 562	1,6	112,0	94,2
Meißen	2000	20 133	1,6	100	100,5
	2001	20 606	2,3	102,3	100,9
	2002	20 965	1,7	104,1	101,3
	2003	21 360	1,9	106,1	101,5
	2004	21 575	1,0	107,2	101,5
	2005	21 631	0,3	107,4	101,2
	2006	21 998	1,7	109,3	101,4
	2007	22 433	2,0	111,4	101,7
	2008	23 155	3,2	115,0	102,1
	2009	23 370	0,9	116,1	102,1

Noch: 6. Bruttolöhne und -gehälter je Arbeitnehmer 2000 bis 2009
nach Kreisfreien Städten und Landkreisen

Kreisfreie Stadt Landkreis Direktionsbezirk Land	Jahr	Absolut	Veränderung	2000 = 100	Sachsen = 100
		€		%	
Sächsische Schweiz- Osterzgebirge	2000	18 808	0,4	100	93,9
	2001	19 148	1,8	101,8	93,7
	2002	19 427	1,5	103,3	93,9
	2003	19 736	1,6	104,9	93,8
	2004	19 773	0,2	105,1	93,0
	2005	19 802	0,1	105,3	92,6
	2006	20 139	1,7	107,1	92,8
	2007	20 434	1,5	108,6	92,7
	2008	21 264	4,1	113,1	93,7
	2009	21 482	1,0	114,2	93,9
Direktionsbezirk Dresden	2000	20 167	1,5	100	100,7
	2001	20 647	2,4	102,4	101,1
	2002	21 029	1,9	104,3	101,6
	2003	21 451	2,0	106,4	101,9
	2004	21 672	1,0	107,5	101,9
	2005	21 711	0,2	107,7	101,6
	2006	22 078	1,7	109,5	101,8
	2007	22 378	1,4	111,0	101,5
	2008	23 049	3,0	114,3	101,6
	2009	23 267	0,9	115,4	101,7
Leipzig, Stadt	2000	21 404	2,3	100	106,9
	2001	21 644	1,1	101,1	106,0
	2002	21 670	0,1	101,2	104,7
	2003	21 830	0,7	102,0	103,7
	2004	22 178	1,6	103,6	104,3
	2005	22 444	1,2	104,9	105,0
	2006	22 648	0,9	105,8	104,4
	2007	23 067	1,9	107,8	104,6
	2008	23 695	2,7	110,7	104,5
	2009	24 013	1,3	112,2	104,9
Leipzig	2000	19 678	2,5	100	98,2
	2001	19 951	1,4	101,4	97,7
	2002	19 996	0,2	101,6	96,7
	2003	20 231	1,2	102,8	96,1
	2004	20 261	0,1	103,0	95,3
	2005	20 411	0,7	103,7	95,5
	2006	20 497	0,4	104,2	94,5
	2007	20 908	2,0	106,3	94,8
	2008	21 511	2,9	109,3	94,8
	2009	21 837	1,5	111,0	95,4
Nordsachsen	2000	19 341	2,2	100	96,6
	2001	19 542	1,0	101,0	95,7
	2002	19 726	0,9	102,0	95,3
	2003	20 107	1,9	104,0	95,5
	2004	19 906	-1,0	102,9	93,6
	2005	19 915	0,0	103,0	93,2
	2006	20 114	1,0	104,0	92,7
	2007	20 395	1,4	105,4	92,5
	2008	21 205	4,0	109,6	93,5
	2009	21 408	1,0	110,7	93,6

Noch: 6. Bruttolöhne und -gehälter je Arbeitnehmer 2000 bis 2009
nach Kreisfreien Städten und Landkreisen

Kreisfreie Stadt Landkreis Direktionsbezirk Land	Jahr	Absolut	Veränderung	2000 = 100	Sachsen = 100
		€		%	
Direktionsbezirk Leipzig	2000	20 632	2,5	100	103,0
	2001	20 889	1,2	101,2	102,3
	2002	20 957	0,3	101,6	101,3
	2003	21 183	1,1	102,7	100,6
	2004	21 360	0,8	103,5	100,5
	2005	21 567	1,0	104,5	100,9
	2006	21 761	0,9	105,5	100,3
	2007	22 149	1,8	107,4	100,4
	2008	22 803	3,0	110,5	100,5
	2009	23 099	1,3	112,0	101,0
Sachsen	2000	20 029	2,0	100	100
	2001	20 426	2,0	102,0	100
	2002	20 689	1,3	103,3	100
	2003	21 047	1,7	105,1	100
	2004	21 258	1,0	106,1	100
	2005	21 377	0,6	106,7	100
	2006	21 698	1,5	108,3	100
	2007	22 052	1,6	110,1	100
	2008	22 685	2,9	113,3	100
	2009	22 881	0,9	114,2	100
Kreisfreie Städte	2000	21 255	1,8	100	106,1
	2001	21 655	1,9	101,9	106,0
	2002	21 941	1,3	103,2	106,1
	2003	22 268	1,5	104,8	105,8
	2004	22 546	1,2	106,1	106,1
	2005	22 757	0,9	107,1	106,5
	2006	23 079	1,4	108,6	106,4
	2007	23 394	1,4	110,1	106,1
	2008	24 007	2,6	112,9	105,8
	2009	24 274	1,1	114,2	106,1
Landkreise	2000	19 324	2,0	100	96,5
	2001	19 694	1,9	101,9	96,4
	2002	19 931	1,2	103,1	96,3
	2003	20 295	1,8	105,0	96,4
	2004	20 463	0,8	105,9	96,3
	2005	20 515	0,3	106,2	96,0
	2006	20 813	1,5	107,7	95,9
	2007	21 189	1,8	109,7	96,1
	2008	21 833	3,0	113,0	96,2
	2009	21 986	0,7	113,8	96,1

Definitionen

Arbeitnehmer

Als Arbeitnehmer zählt, wer zeitlich überwiegend als Arbeiter, Angestellter, Beamter, Richter, Berufssoldat, Soldat auf Zeit, Wehr- oder Zivildienstleistender, Auszubildender, Praktikant oder Volontär in einem Arbeits- bzw. Dienstverhältnis steht. Eingeschlossen sind auch Heimarbeiter und ausschließlich geringfügig Beschäftigte. Arbeitnehmer können nach dem Inlands- und Inländerkonzept berechnet werden, wobei der jeweilige Arbeits- bzw. Wohnort als Abgrenzungskriterium ausschlaggebend ist. Als Bezugsgröße für das hier ausgewiesene Arbeitnehmerentgelt je durchschnittlich beschäftigten Arbeitnehmer wird die Arbeitnehmerzahl nach dem Inlandskonzept (am Arbeitsort) verwendet.

Arbeitnehmerentgelt

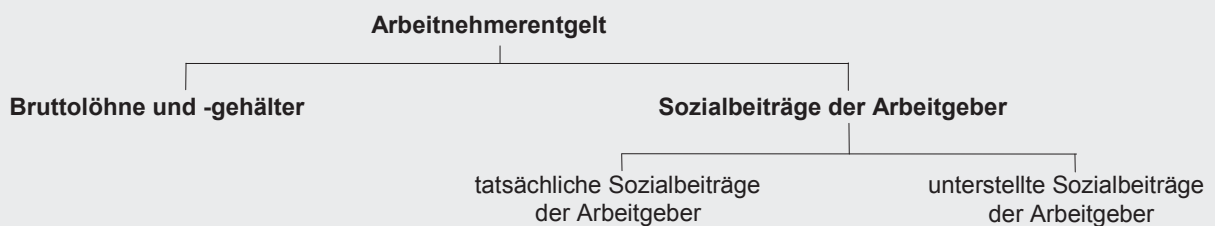
Unter diesem Begriff sind sämtliche Geld- und Sachleistungen zusammengefasst, die seitens der Arbeitgeber für die im Berichtszeitraum geleistete Arbeit ihrer Arbeitnehmer als Entgelt erbracht werden. Das Arbeitnehmerentgelt untergliedert sich in die Bruttolöhne und -gehälter (in Form von Geld- und/oder Sachleistungen), in die tatsächlichen Arbeitgeberbeiträge (an Sozialversicherungen, Lebensversicherungsunternehmen und Pensionskassen) sowie in die unterstellten Sozialbeiträge (Gegenwert der sozialen Leistungen, die von den Arbeitgebern an gegenwärtig

oder früher beschäftigte Arbeitnehmer gezahlt oder als unverfallbare Forderung gutgeschrieben werden). In den vorangegangenen Tabellen wurde das *geleistete* Arbeitnehmerentgelt (Inlandskonzept) dargestellt, d. h. die unmittelbar aus dem Produktionsprozess resultierenden Einkommen des Produktionsfaktors Arbeit am Ort des Produktionsprozesses.

Bruttolöhne und -gehälter

Die Bruttolöhne und -gehälter umfassen die Geld- und Sachleistungen, die von den Arbeitgebern an ihre Arbeitnehmer innerhalb eines Berichtszeitraumes geleistet werden. Bruttolöhne und -gehälter in Form von Geldleistungen sind regelmäßig gezahlte Grundlöhne und -gehälter, Zuschläge für Überstunden, Nacht- und Sonntagsarbeit, Teuerungs- und Auslandszulagen, Weihnachtsgratifikation, Fahrtkostenzuschüsse u. Ä. vor Abzug der Lohnsteuer und Sozialbeiträge der Arbeitnehmer. Bruttolöhne und -gehälter in Form von Sachleistungen umfassen unter anderem auf Rechnung des Arbeitgebers erbrachte Unterbringungsleistungen, Uniformen und andere spezielle Bekleidung, Freifahrten und -flüge für die Arbeitnehmer von Bahn- oder Fluggesellschaften, Betriebskindertagesstätten u. Ä. Die Sozialbeiträge der Arbeitgeber sind nicht in den Bruttolöhnen und -gehältern enthalten.

Zusammensetzung des Arbeitnehmerentgeltes



Neuerscheinungen des Statistischen Landesamtes des Freistaates Sachsen

Kennziffer	Titel/Kurztitel	Stand Periodizität
A I 2	Bevölkerungsentwicklung im Freistaat Sachsen nach Gemeinden	2/2010 - hj
A I 3	Bevölkerungsstand des Freistaates Sachsen nach Alter und Geschlecht	2010 - j
A II 3	Eheschließungen, Geborene und Gestorbene im Freistaat Sachsen	2010 - j
A III 2	Räumliche Bevölkerungsbewegung im Freistaat Sachsen	2/2010 - hj
A IV 3	Gestorbene nach Todesursachen im Freistaat Sachsen	2010 - j
A IV 10	Selbsttötungen im Freistaat Sachsen	2010 - j
B II 5	Auszubildende im Freistaat Sachsen (Ergebnisse der Berufsbildungsstatistik)	2010 - j
E II 6	Branchenreport Baugewerbe im Freistaat Sachsen – Tabellenband 1991 bis 2010	2010 - j
G IV 6	Branchenreport Tourismus im Freistaat Sachsen – Tabellenband 1992 bis 2010	2010 - j
H I 3	Straßenverkehrsunfälle im Freistaat Sachsen	2010 - j
H I 5	Straßenverkehrsunfälle von Jugendlichen und jungen Erwachsenen im Alter von 15 bis unter 25 Jahren im Freistaat Sachsen	2010 - j
K V 6	Kinder- und Jugendhilfe im Freistaat Sachsen – Vorläufige Schutzmaßnahmen	2010 - j
P I 4	Bruttoinlandsprodukt und Bruttowertschöpfung im Freistaat Sachsen nach Kreisfreien Städten und Landkreisen	2009 - j

Monatlich erscheinen:

C III 2	Schlachtungen, Milchanlieferung und Geflügelhaltung im Freistaat Sachsen	06/11 - m
E I 1	Bergbau und Verarbeitendes Gewerbe im Freistaat Sachsen	06/11 - m
E II 1	Baugewerbe im Freistaat Sachsen (Bauhauptgewerbe)	06/11 - m
G I 1, G IV 3	Binnenhandel und Gastgewerbe im Freistaat Sachsen	06/11 - m
G IV 1	Beherbergungsgewerbe im Freistaat Sachsen	06/11 - m
H I 1	Straßenverkehrsunfälle im Freistaat Sachsen	05/11 - m
M I 2	Verbraucherpreisindex im Freistaat Sachsen	07/11 - m

Vierteljährlich erscheinen:

A I 1	Bevölkerungsstand des Freistaates Sachsen nach Kreisfreien Städten und Landkreisen	4/10 - vj
A II 1	Eheschließungen, Geborene und Gestorbene im Freistaat Sachsen	4/10 - vj
A III 1	Räumliche Bevölkerungsbewegung im Freistaat Sachsen	4/10 - vj
D I 1	Gewerbeanmeldungen und -abmeldungen im Freistaat Sachsen	4/10 - vj
D III 1	Insolvenzverfahren im Freistaat Sachsen	1/11 - vj
E III 1	Baugewerbe im Freistaat Sachsen (Ausbaugewerbe)	1/11 - vj
E IV 1	Ausgewählte Daten zur Energiewirtschaft im Freistaat Sachsen	4/10 - vj
F II 1	Baugenehmigungen im Freistaat Sachsen	1/11 - vj
G III 1	Außenhandel des Freistaates Sachsen	1/11 - vj
L II 2	Einnahmen und Ausgaben der öffentlichen Kommunalhaushalte des Freistaates Sachsen	2/11 - vj
M I 4	Preisindizes für Bauwerke im Freistaat Sachsen	2/11 - vj
N I 6	Verdienste und Arbeitszeiten im Produzierenden Gewerbe und im Dienstleistungsbereich im Freistaat Sachsen	1/11 - vj
Z I 1	Konjunkturbericht für den Freistaat Sachsen	1/11 - vj

Abkürzungen	m	monatlich	hj	halbjährlich	2j	alle 2 Jahre	4/09	Quartal	fw	fallweise
	vj	vierteljährlich	j	jährlich	3j	alle 3 Jahre	10/09	Monat		

Herausgeber:

Statistisches Landesamt des Freistaates Sachsen

Redaktion:

Statistisches Landesamt des Freistaates Sachsen

Gestaltung und Satz:

Statistisches Landesamt des Freistaates Sachsen

Druck:

Staatsbetrieb Sächsische Informatik Dienste

Redaktionsschluss:

September 2011

Bezug:

Diese Druckschrift kann bezogen werden bei:

Statistisches Landesamt des Freistaates Sachsen

Hausanschrift: Macherstraße 63, 01917 Kamenz

Postanschrift: Postfach 11 05, 01911 Kamenz

Telefon: +49 3578 33-1424

Telefax: +49 3578 33-1499

E-Mail: vertrieb@statistik.sachsen.de

www.statistik.sachsen.de/shop

Verteilerhinweis

Diese Informationsschrift wird von der Sächsischen Staatsregierung im Rahmen ihrer verfassungsmäßigen Verpflichtung zur Information der Öffentlichkeit herausgegeben. Sie darf weder von Parteien noch von deren Kandidaten oder Helfern im Zeitraum von sechs Monaten vor einer Wahl zum Zwecke der Wahlwerbung verwendet werden. Dies gilt für alle Wahlen.

Missbräuchlich ist insbesondere die Verteilung auf Wahlveranstaltungen, an Informationsständen der Parteien sowie das Einlegen, Aufdrucken oder Aufkleben parteipolitischer Informationen oder Werbemittel. Untersagt ist auch die Weitergabe an Dritte zur Verwendung bei der Wahlwerbung.

Auch ohne zeitlichen Bezug zu einer bevorstehenden Wahl darf die vorliegende Druckschrift nicht so verwendet werden, dass dies als Parteinahme des Herausgebers zu Gunsten einzelner politischer Gruppen verstanden werden könnte.

Diese Beschränkungen gelten unabhängig vom Vertriebsweg, also unabhängig davon, auf welchem Wege und in welcher Anzahl diese Informationsschrift dem Empfänger zugegangen ist. Erlaubt ist jedoch den Parteien, diese Informationsschrift zur Unterrichtung ihrer Mitglieder zu verwenden.

Copyright

Statistisches Landesamt des Freistaates Sachsen, Kamenz, 2011

Vervielfältigung und Verbreitung, auch auszugsweise, mit Quellenangabe gestattet.

ISSN 1435-8816