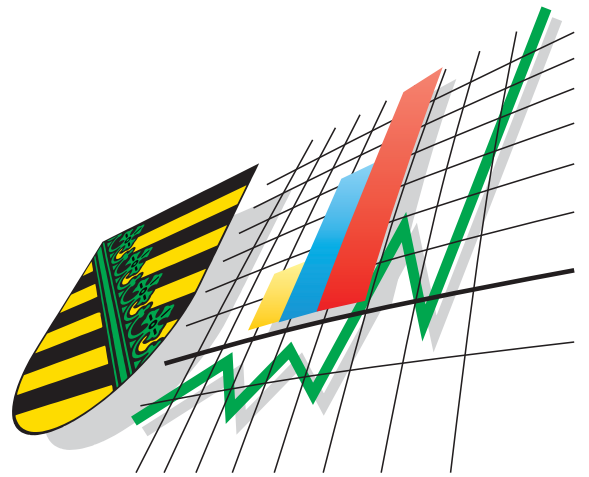


Statistisches Landesamt
des Freistaates
Sachsen



Statistische Berichte

Arbeitnehmerentgelt im Freistaat Sachsen

Ergebnisse nach ESVG 1995

1995 bis 2002

Zeichenerklärung

-	Nichts vorhanden (genau Null)	x	Tabellenfach gesperrt, weil Aussage nicht sinnvoll
0	Weniger als die Hälfte von 1 in der letzten besetzten Stelle, jedoch mehr als nichts	()	Aussagewert ist eingeschränkt
...	Angabe fällt später an	p	vorläufige Zahl
/	Zahlenwert nicht sicher genug	r	berichtigte Zahl
.	Zahlenwert unbekannt oder geheim zu halten	s	geschätzte Zahl

Herausgeber:

Statistisches Landesamt des Freistaates Sachsen

Macherstraße 63
01917 Kamenz

Postfach 11 05
01911 Kamenz

Telefon

Vermittlung 03578 33-0

Präsident/Sekretariat -1900

Auskunft -1913, -1914

Bibliothek -4352

Vertrieb -4316

Telefax -1999

Telefax -1921

Telefax -1598

Internet www.statistik.sachsen.de

E-Mail info@statistik.sachsen.de

Informationsbüro Dresden

Rampische Str. 4
01067 Dresden

Telefon 0351 483-3180

Telefax -3184

E-Mail iPunkt@statistik.sachsen.de

Kein Zugang für elektronisch signierte sowie verschlüsselte Dokumente

© Statistisches Landesamt des Freistaates Sachsen, Kamenz, Juni 2003

Für nichtgewerbliche Zwecke sind Vervielfältigung und unentgeltliche Verbreitung, auch auszugsweise, mit Quellenangabe gestattet. Die Verbreitung, auch auszugsweise, über elektronische Systeme/Datenträger bedarf der vorherigen Zustimmung. Alle übrigen Rechte bleiben vorbehalten.

Inhalt

Seite

Vorbemerkungen 3

Sächsisches Arbeitnehmerentgelt stieg 2002 um 0,4 Prozent 4

Abbildungen

Abb. 1 Arbeitnehmerentgelt und Bruttolöhne und -gehälter in Sachsen 1995 bis 2002 4

Abb. 2 Arbeitnehmerentgelt der Wirtschaftsbereiche in Sachsen 1995, 1999, 2001 und 2002 4

Abb. 3 Arbeitnehmerentgelt je durchschnittlich beschäftigten Arbeitnehmer in Sachsen 1995, 1999 und 2002 nach Wirtschaftsbereichen 5

Tabellen

1. Arbeitnehmerentgelt, Arbeitnehmer und Arbeitnehmerentgelt je durchschnittlich beschäftigten Arbeitnehmer in Sachsen und Deutschland 1995 bis 2002 7

2. Arbeitnehmerentgelt in Sachsen 1995 bis 2002 nach Wirtschaftsbereichen 8

3. Arbeitnehmerentgelt je durchschnittlich beschäftigten Arbeitnehmer in Sachsen 1995 bis 2002 nach Wirtschaftsbereichen 14

4. Arbeitnehmerentgelt der neuen Bundesländer 1997 bis 2002 nach Wirtschaftsbereichen 20

5. Arbeitnehmerentgelt je durchschnittlich beschäftigten Arbeitnehmer der neuen Bundesländer 1997 bis 2002 nach Wirtschaftsbereichen 22

6. Arbeitnehmerentgelt der Bundesländer 1995 bis 2002 24

7. Arbeitnehmerentgelt je durchschnittlich beschäftigten Arbeitnehmer der Bundesländer 1995 bis 2002 26

8. Arbeitnehmerentgelt der Bundesländer 2002 28

9. Arbeitnehmerentgelt je durchschnittlich beschäftigten Arbeitnehmer der Bundesländer 2002 29

Anhang

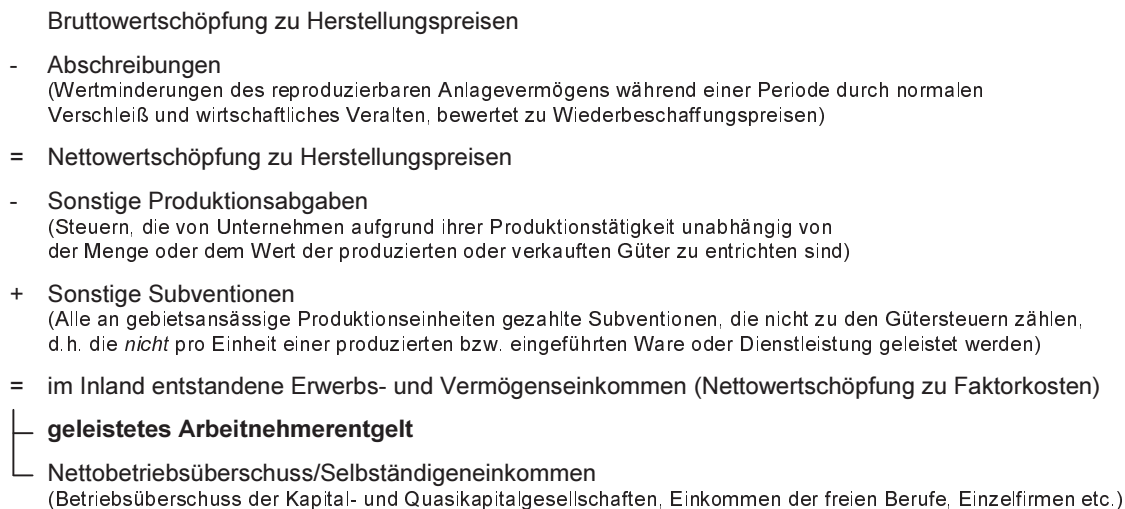
Definitionen 30

Vorbemerkungen

Der vorliegende Statistische Bericht liefert Ergebnisse zum geleisteten Arbeitnehmerentgelt (nach früherer Terminologie: Bruttoeinkommen aus unselbständiger Arbeit) des Freistaates Sachsen und der anderen Bundesländer für die Jahre 1995 bis 2002. Für die Jahre 1991 bis 1994 können die Daten dem Statistischen Bericht P I 2 - j/01 entnommen werden, die gegenüber dem letzten Berechnungsstand unverändert blieben. Diese Ergebnisse wurden vom Arbeitskreis "Volkswirtschaftliche Gesamtrechnungen der Länder" (AK VGR d L), dem alle Statistischen Landesämter Deutschlands angehören, nach dem Europäischen System Volkswirtschaftlicher Gesamtrechnungen (ESVG 1995) berechnet. Das ESGV 1995 ist bekanntlich für die Volkswirtschaftlichen Gesamtrechnungen (VGR) auf nationaler und regionaler Ebene in allen EU-Mitgliedsstaaten rechtsverbindlich vorgeschrieben. Damit sind die vorgelegten Ergebnisse auch über die Grenzen Deutschlands hinaus methodisch vergleichbar. Der Übergang auf das ESGV 1995 erfolgte im Rahmen einer großen Revision, die neben den konzeptionellen, systematischen und begrifflichen Veränderungen mit dem Einbau neuer Datenquellen verbunden war (vgl. Statistischer Bericht P I 1-1 - j/99). Die vorliegenden Ergebnisse entsprechen dem Berechnungsstand August 2002 der VGR des Statistischen Bundesamtes. Dabei wurden die Werte der Jahre 1997 bis 2001 überarbeitet und ersetzen die bisherigen Ergebnisse für diesen Zeitraum. Die neuesten Fortschreibungsergebnisse für das Jahr 2002 entsprechen dem Rechenstand Februar 2003.

Während es sich bei den Daten der Jahre 1995 bis 2001 um Ergebnisse der Originärberechnung handelt, sind die von 2002 Fortschreibungsergebnisse. Die Berechnung des Arbeitnehmerentgeltes findet, im Gegensatz zur Bruttoinlandsproduktberechnung, in nur drei Phasen statt. In der ersten werden die Werte auf der Grundlage der Vorjahresergebnisse und geeigneter Indikatoren fortgeschrieben, während in den folgenden Originärberechnungen (vorläufige und endgültige) die inzwischen sukzessiv angefallenen Basisdaten eingearbeitet werden können. Die Länderstatistik versucht mit dieser Verfahrensweise dem Anspruch nach äußerster Aktualität und größtmöglicher Absicherung der Endergebnisse gerecht zu werden. Die zur Berechnung der Pro-Kopf-Werte nötigen Bezugswerte (Arbeitnehmer) wurden vom Arbeitskreis "Erwerbstätigenrechnung des Bundes und der Länder" (AK ETR) berechnet.

Die ermittelten Resultate des **geleisteten** Arbeitnehmerentgeltes (siehe Definitionen S. 30) beziehen sich auf das Einkommen, das bei der Erstellung der Wirtschaftsleistung am Ort des Produktionsprozesses entstanden ist (Inlandskonzept). Wie im nachfolgenden Schema veranschaulicht, ist es Bestandteil der Wertschöpfung. Demgegenüber stellt das **empfangene** Arbeitnehmerentgelt das Einkommen dar, das den inländischen privaten Haushalten zugeflossen ist, unabhängig davon, ob es im Inland (hier Freistaat Sachsen) oder außerhalb der Grenzen des betrachteten Gebietes entstanden ist (Inländerkonzept). In dem vorliegenden Bericht sind zum Letzteren keine Daten enthalten.

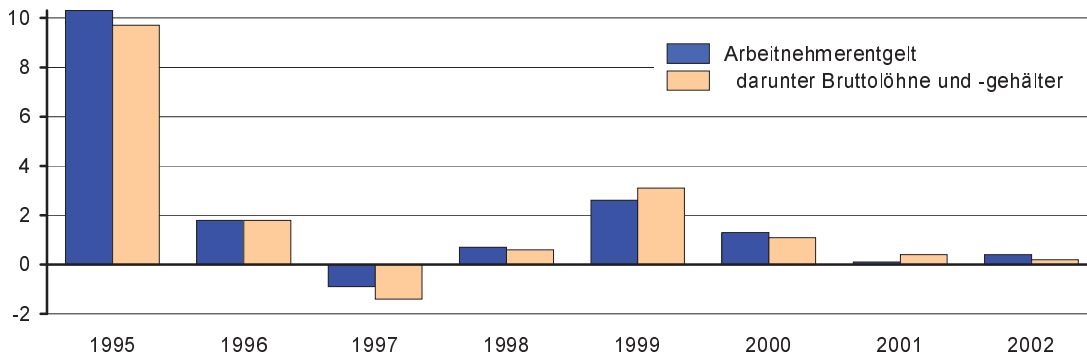


Durch den separaten Ausweis der Bruttolöhne und -gehälter werden die wirtschaftsbereichsabhängigen Unterschiede zum Arbeitnehmerentgelt deutlich, die auf die geleisteten Sozialbeiträge der Arbeitgeber zurückzuführen sind. Der Ausweis von Pro-Kopf-Werten ermöglicht demgegenüber Aussagen zum mittleren Niveau des Arbeitnehmerentgeltes je durchschnittlich beschäftigten Arbeitnehmer (Lohnkosten) der Volkswirtschaft insgesamt, zwischen den einzelnen Wirtschaftsbereichen bzw. den verschiedenen Regionen und Bundesländern.

Sächsisches Arbeitnehmerentgelt stieg 2002 um 0,4 Prozent

Das geleistete **Arbeitnehmerentgelt** erhöhte sich im Jahr 2002 um 0,4 Prozent auf 45,5 Milliarden €, obwohl die Zahl der durchschnittlich beschäftigten Arbeitnehmer in Sachsen um 1,2 Prozent zurückging. Damit fiel der Anstieg des Arbeitnehmerentgeltes etwas höher als im Vorjahr (0,1 Prozent) aus. Es entsprach unverändert knapp zwei Dritteln der Bruttowertschöpfung in jeweiligen Preisen (70,6 Milliarden €). Die Bruttolöhne und -gehälter wuchsen 2002 mit 0,2 Prozent hingegen etwas geringer als das Arbeitnehmerentgelt, die geleisteten Sozialbeiträge der Arbeitgeber stiegen um ein Prozent (vgl. Abb.1).

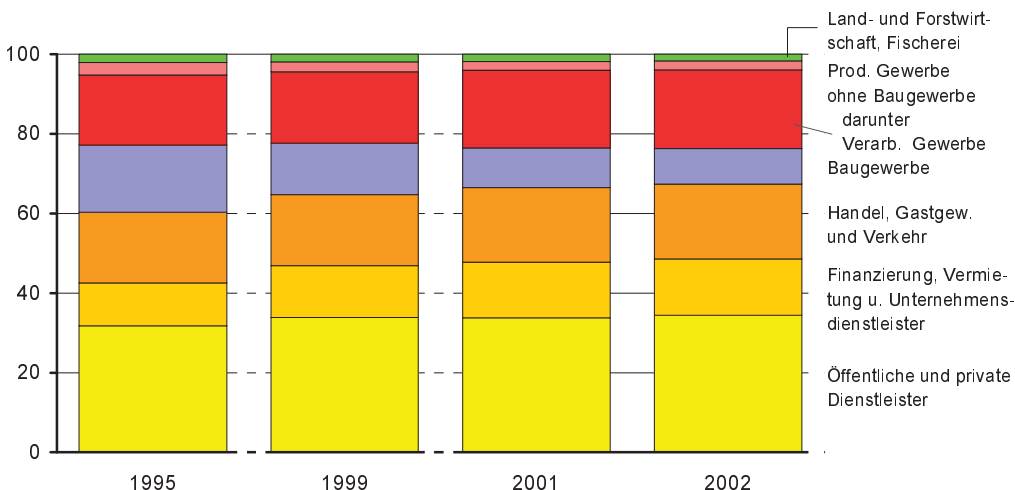
Abb. 1 Arbeitnehmerentgelt und Bruttolöhne und -gehälter in Sachsen 1995 bis 2002
Veränderung gegenüber dem Vorjahr in Prozent



Sachsens Arbeitnehmerentgelt stieg 2002 zwar schwächer als im Bundesdurchschnitt (0,9 Prozent), hob sich andererseits von der im Mittel zu verzeichnenden Stagnation der fünf neuen Bundesländer ab. Die Stagnation in den neuen Bundesländern wurde 2002 vorrangig von der verringerten Zahl an Arbeitnehmern (-1,8 Prozent) verursacht. Der Anteil des in Sachsen geleisteten Arbeitnehmerentgeltes am gesamtdeutschen Wert betrug 2002 vier Prozent. Der gleiche Anteil konnte für die Bruttolöhne und -gehälter verzeichnet werden. Gegenüber dem sächsischen Anteil am Bruttoinlandsprodukt Deutschlands von 3,6 Prozent kann der Wert des Arbeitnehmerentgeltes als relativ hoch eingeschätzt werden.

Das Arbeitnehmerentgelt erhöhte sich 2002 am stärksten im Dienstleistungsbereich Öffentliche und private Dienstleister (2,3 Prozent). Für das Produzierende Gewerbe (ohne Baugewerbe) sowie das Verarbeitende Gewerbe konnte ein deutlich niedrigerer Zuwachs von 1,7 Prozent als im Vorjahr (4,0 Prozent bzw. 5,2 Prozent) verzeichnet werden. Obwohl in diesen Bereichen die Zahl der Arbeitnehmer 2002 anstieg (1,9 Prozent bzw. 2,3 Prozent), verursachten die um 0,2 Prozent bzw. 0,6 Prozent gesunkenen Lohnkosten (Arbeitnehmerentgelt je durchschnittlich beschäftigten Arbeitnehmer) den geringeren Anstieg des Arbeitnehmerentgeltes. Im Bereich Finanzierung, Vermietung und Unternehmensdienstleister stieg das Arbeitnehmerentgelt um 1,6 Prozent. Bedingt durch die unverändert stark sinkende Arbeitnehmerzahl im Baugewerbe (-12,7 Prozent) verringerte sich auch 2002 das Arbeitnehmerentgelt um 10,7 Prozent gegenüber dem Vorjahr und beeinflusste damit wesentlich das Gesamtergebnis.

Abb. 2 Arbeitnehmerentgelt der Wirtschaftsbereiche in Sachsen 1995, 1999, 2001 und 2002
in Prozent

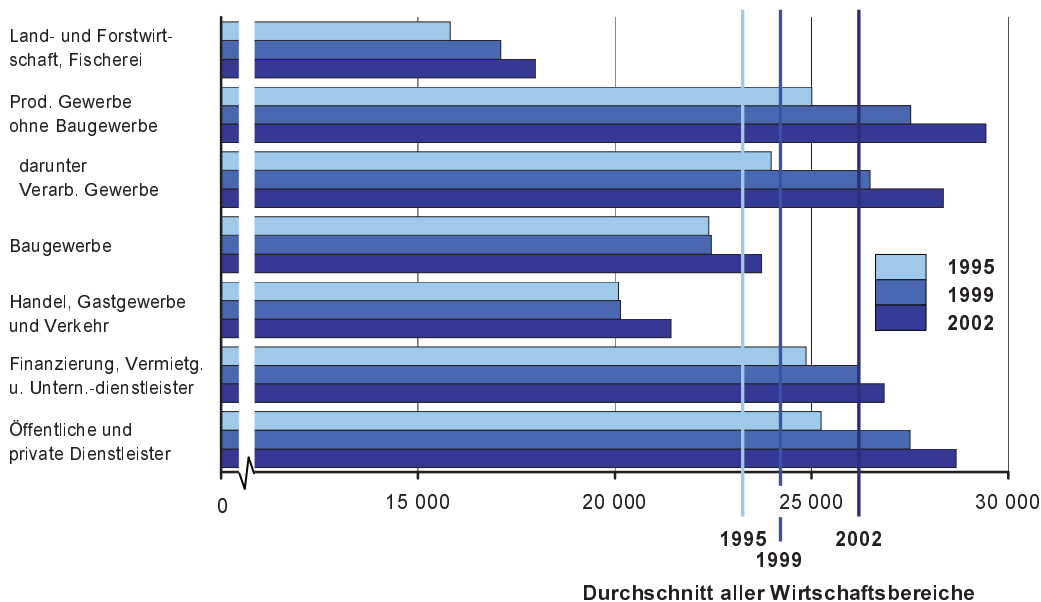


Lediglich in zwei Wirtschaftsbereichen veränderte sich zwischen 2001 und 2002 merklich der Anteil am gesamten Arbeitnehmerentgelt. Einerseits führte der Zuwachs im Dienstleistungsbereich Öffentliche und private Dienstleister zu einem um 0,6 Prozentpunkte gestiegenen Anteil von inzwischen 34,4 Prozent. Zum anderen sank der Anteil des Baugewerbes am gesamten Arbeitnehmerentgelt erneut um über einen Prozentpunkt auf inzwischen 8,9 Prozent. Gegenüber dem früheren Bundesgebiet ohne Berlin (4,6 Prozent) war dieser Anteil im Jahr 2002 immer noch vergleichsweise hoch. In den weiteren Wirtschaftsbereichen änderten sich die Anteile am gesamten Arbeitnehmerentgelt nur geringfügig (vgl. Abb. 2).

Die sächsischen **Lohnkosten** stiegen 2002 mit 1,6 Prozent erneut etwas stärker als das Arbeitnehmerentgelt (0,4 Prozent) an. Sachsens Lohnkosten erreichten inzwischen einen Wert von 26,2 Tausend € und entsprachen damit fast dem Mittel der fünf neuen Bundesländer. Sie blieben auch 2002 deutlich unter dem bundesdeutschen Durchschnittswert von knapp 32,7 Tausend € und sind damit aus Sicht der Wirtschaft unverändert vorteilhaft. Gegenüber dem früheren Bundesgebiet ohne Berlin (33,9 Tausend €) weist Sachsen sogar 23 Prozent niedrigere Lohnkosten auf. Die Höhe der Lohnkosten wird wesentlich von der Wirtschaftsstruktur des jeweiligen Landes beeinflusst.

Die absolut höchsten Lohnkosten waren 2002 im Produzierenden Gewerbe (ohne Baugewerbe) festzustellen. Mit gut 29,4 Tausend € lagen sie noch über denen der öffentlichen und privaten Dienstleister (28,7 Tausend €). Die mit Abstand niedrigsten Lohnkosten entstanden demgegenüber in der Land- und Forstwirtschaft, Fischerei und unterschritten mit 18 Tausend € die ebenfalls unterdurchschnittlichen Werte des Bereiches Handel, Gastgewerbe und Verkehr (21,4 Tausend €; vgl. Abb. 3).

Abb. 3 Arbeitnehmerentgelt je durchschnittlich beschäftigten Arbeitnehmer (Lohnkosten) in Sachsen 1995, 1999 und 2002 nach Wirtschaftsbereichen
in €



Für die Lohnkosten ist besonders der Grad der Angleichung an den Bundesdurchschnitt von Interesse. Hier fallen mit 70 Prozent bzw. 69 Prozent die aus Sicht der Wirtschaft äußerst vorteilhaften Bedingungen im Produzierenden Gewerbe (ohne Baugewerbe) und Verarbeitenden Gewerbe auf. In weiteren Wirtschaftsbereichen waren für Sachsen durchschnittliche Werte um 80 Prozent zu verzeichnen. Lediglich in der Land- und Forstwirtschaft (einschließlich Fischerei) betragen die Lohnkosten 86 Prozent des Bundesdurchschnitts. Im Bereich Öffentliche und private Dienstleister näherten sie sich mit 92 Prozent am stärksten dem durchschnittlichen Lohnkostenniveau Deutschlands an.

1. Arbeitnehmerentgelt, Arbeitnehmer und Arbeitnehmerentgelt je durchschnittlich beschäftigten Arbeitnehmer in Sachsen und Deutschland 1995 bis 2002

Merkmal	1995	1996	1997	1998	1999	2000	2001	2002
Sachsen								
Arbeitnehmerentgelt								
Mrd. €	42,9	43,6	43,3	43,6	44,7	45,3	45,3	45,5
Veränderung gegenüber dem Vorjahr in %	10,3	1,8	-0,9	0,7	2,6	1,3	0,1	0,4
Anteil an Deutschland in %	4,3	4,3	4,3	4,2	4,2	4,1	4,0	4,0
darunter Bruttolöhne und -gehälter								
Mrd. €	34,6	35,3	34,8	35,0	36,1	36,5	36,6	36,7
Veränderung gegenüber dem Vorjahr in %	9,7	1,8	-1,4	0,6	3,1	1,1	0,4	0,2
Anteil an Deutschland in %	4,3	4,3	4,3	4,2	4,2	4,1	4,0	4,0
Beschäftigte Arbeitnehmer								
Durchschnitt in 1 000 Pers.	1 840	1 840	1 807	1 798	1 807	1 789	1 761	1 740
Veränderung gegenüber dem Vorjahr in %	2,7	0,0	-1,8	-0,5	0,5	-1,0	-1,6	-1,2
Arbeitnehmerentgelt je durchschnittlich beschäftigten Arbeitnehmer								
€	23 306	23 719	23 946	24 218	24 728	25 303	25 740	26 154
Veränderung gegenüber dem Vorjahr in %	7,4	1,8	1,0	1,1	2,1	2,3	1,7	1,6
Deutschland = 100	78	79	79	79	80	80	80	80
darunter Bruttolöhne und -gehälter je durchschnittlich beschäftigten Arbeitnehmer								
€	18 816	19 159	19 247	19 463	19 965	20 386	20 785	21 088
Veränderung gegenüber dem Vorjahr in %	6,8	1,8	0,5	1,1	2,6	2,1	2,0	1,5
Deutschland = 100	78	79	79	79	80	80	80	80
Deutschland								
Arbeitnehmerentgelt								
Mrd. €	996,9	1 006,2	1 010,3	1 031,4	1 058,8	1 099,8	1 121,0	1 130,5
Veränderung gegenüber dem Vorjahr in %	3,7	0,9	0,4	2,1	2,7	3,9	1,9	0,9
darunter Bruttolöhne und -gehälter								
Mrd. €	806,9	815,7	814,5	831,1	856,0	886,1	905,1	911,8
Veränderung gegenüber dem Vorjahr in %	3,3	1,1	-0,2	2,0	3,0	3,5	2,1	0,7
Beschäftigte Arbeitnehmer								
Durchschnitt in 1 000 Pers.	33 550	33 431	33 294	33 642	34 138	34 751	34 836	34 590
Veränderung gegenüber dem Vorjahr in %	0,1	-0,4	-0,4	1,0	1,5	1,8	0,2	-0,7
Arbeitnehmerentgelt je durchschnittlich beschäftigten Arbeitnehmer								
€	29 714	30 097	30 345	30 659	31 016	31 648	32 179	32 684
Veränderung gegenüber dem Vorjahr in %	3,6	1,3	0,8	1,0	1,2	2,0	1,7	1,6
darunter Bruttolöhne und -gehälter je durchschnittlich beschäftigten Arbeitnehmer								
€	24 051	24 399	24 462	24 704	25 073	25 499	25 980	26 360
Veränderung gegenüber dem Vorjahr in %	3,2	1,4	0,3	1,0	1,5	1,7	1,9	1,5

2. Arbeitnehmerentgelt in Sachsen 1995 bis 2002 nach Wirtschaftsbereichen

Lfd. Nr.	Code WZ 93	Merkmal Wirtschaftsbereich	1995	1996	1997	1998	1999
1	A bis P	Insgesamt	42 881	43 645	43 267	43 551	44 695
2	A + B	Land- und Forstwirtschaft, Fischerei	895	870	882	827	856
3	C bis E	Produzierendes Gewerbe ohne Baugewerbe	8 873	8 867	8 842	9 128	9 124
4	C	Bergbau und Gewinnung von Steinen und Erden	341	355	296	244	213
5	D	Verarbeitendes Gewerbe	7 553	7 559	7 614	7 944	8 035
6	E	Energie- und Wasserversorgung	978	953	932	941	875
7	F	Baugewerbe	7 239	7 108	6 864	6 162	5 794
8	G bis I	Handel, Gastgewerbe und Verkehr	7 629	7 815	7 624	7 732	7 943
9	G	Handel, Rep. v. Kfz u. Gebrauchsgütern	3 988	4 233	4 257	4 304	4 514
10	H	Gastgewerbe	721	673	701	755	800
11	I	Verkehr und Nachrichtenübermittlung	2 920	2 909	2 667	2 673	2 629
12	J+K	Finanzierung, Vermietung und Unternehmensdienstleister	4 646	5 082	5 211	5 554	5 852
13	J	Kredit- und Versicherungsgewerbe	1 200	1 273	1 322	1 380	1 385
14	K	Grundstückswesen, Vermietung, Unternehmensdienstleister	3 446	3 809	3 889	4 174	4 467
15	L bis P	Öffentliche und private Dienstleister	13 598	13 903	13 844	14 147	15 126
16	L	darunter Öffentliche Verwaltung, Verteidigung, Sozialversicherung	4 234	4 362	4 357	4 400	4 498
17	A bis P	Insgesamt	10,3	1,8	-0,9	0,7	2,6
18	A + B	Land- und Forstwirtschaft, Fischerei	17,8	-2,8	1,4	-6,2	3,4
19	C bis E	Produzierendes Gewerbe ohne Baugewerbe	7,1	-0,1	-0,3	3,2	-0,1
20	C	Bergbau und Gewinnung von Steinen und Erden	-15,8	3,9	-16,7	-17,6	-12,4
21	D	Verarbeitendes Gewerbe	8,5	0,1	0,7	4,3	1,2
22	E	Energie- und Wasserversorgung	6,4	-2,6	-2,2	1,0	-7,0
23	F	Baugewerbe	6,8	-1,8	-3,4	-10,2	-6,0
24	G bis I	Handel, Gastgewerbe und Verkehr	9,8	2,4	-2,4	1,4	2,7
25	G	Handel, Rep. v. Kfz u. Gebrauchsgütern	8,7	6,1	0,6	1,1	4,9
26	H	Gastgewerbe	15,5	-6,6	4,0	7,8	5,9
27	I	Verkehr und Nachrichtenübermittlung	10,0	-0,4	-8,3	0,2	-1,6
28	J+K	Finanzierung, Vermietung und Unternehmensdienstleister	18,0	9,4	2,5	6,6	5,4
29	J	Kredit- und Versicherungsgewerbe	11,1	6,1	3,8	4,4	0,4
30	K	Grundstückswesen, Vermietung, Unternehmensdienstleister	20,7	10,5	2,1	7,3	7,0
31	L bis P	Öffentliche und private Dienstleister	11,8	2,2	-0,4	2,2	6,9
32	L	darunter Öffentliche Verwaltung, Verteidigung, Sozialversicherung	12,8	3,0	-0,1	1,0	2,2

Abweichungen in den Summen durch Runden der Zahlen

2000	2001	2002	Darunter Bruttolöhne und -gehälter								Lfd. Nr.
			1995	1996	1997	1998	1999	2000	2001	2002	
Mill. €											
45 275	45 342	45 508	34 620	35 254	34 777	35 000	36 085	36 476	36 613	36 692	1
864	823	776	743	722	729	683	708	717	684	645	2
9 452	9 831	9 996	7 138	7 162	7 106	7 332	7 341	7 513	7 832	7 952	3
161	.	.	257	264	218	181	159	121	.	.	4
8 408	8 841	8 989	6 122	6 154	6 162	6 423	6 507	6 742	7 102	7 216	5
883	.	.	760	744	726	727	674	649	.	.	6
5 248	4 558	4 068	5 889	5 733	5 520	4 956	4 715	4 283	3 721	3 316	7
8 333	8 464	8 552	6 050	6 271	6 099	6 195	6 396	6 726	6 860	6 936	8
4 776	.	.	3 330	3 544	3 548	3 588	3 776	3 999	.	.	9
845	.	.	549	575	595	643	678	716	.	.	10
2 712	.	.	2 171	2 152	1 956	1 965	1 942	2 011	.	.	11
6 201	6 351	6 455	3 843	4 160	4 246	4 516	4 796	5 047	5 185	5 265	12
1 479	.	.	948	1 014	1 046	1 086	1 105	1 165	.	.	13
4 723	.	.	2 895	3 146	3 200	3 431	3 691	3 882	.	.	14
15 178	15 315	15 661	10 957	11 206	11 078	11 319	12 130	12 191	12 331	12 578	15
4 460	.	.	3 297	3 382	3 347	3 381	3 456	3 444	.	.	16
Veränderung gegenüber dem Vorjahr in Prozent											
1,3	0,1	0,4	9,7	1,8	-1,4	0,6	3,1	1,1	0,4	0,2	17
0,9	-4,7	-5,7	17,7	-2,8	0,9	-6,2	3,7	1,3	-4,7	-5,7	18
3,6	4,0	1,7	6,9	0,3	-0,8	3,2	0,1	2,3	4,3	1,5	19
-24,5	.	.	-15,0	3,1	-17,6	-17,1	-12,0	-23,8	.	.	20
4,6	5,2	1,7	7,9	0,5	0,1	4,2	1,3	3,6	5,3	1,6	21
0,9	.	.	8,2	-2,1	-2,5	0,2	-7,3	-3,7	.	.	22
-9,4	-13,1	-10,7	6,6	-2,6	-3,7	-10,2	-4,9	-9,2	-13,1	-10,9	23
4,9	1,6	1,0	6,2	3,7	-2,8	1,6	3,2	5,1	2,0	1,1	24
5,8	.	.	8,2	6,4	0,1	1,1	5,3	5,9	.	.	25
5,6	.	.	7,6	4,8	3,4	8,0	5,6	5,5	.	.	26
3,1	.	.	3,0	-0,9	-9,1	0,5	-1,2	3,6	.	.	27
6,0	2,4	1,6	18,0	8,2	2,1	6,4	6,2	5,2	2,7	1,6	28
6,7	.	.	10,7	7,0	3,2	3,8	1,8	5,5	.	.	29
5,7	.	.	20,6	8,6	1,7	7,2	7,6	5,2	.	.	30
0,3	0,9	2,3	12,1	2,3	-1,1	2,2	7,2	0,5	1,1	2,0	31
-0,8	.	.	12,6	2,6	-1,0	1,0	2,2	-0,3	.	.	32

Noch: 2. Arbeitnehmerentgelt in Sachsen 1995 bis 2002 nach Wirtschaftsbereichen

Lfd. Nr.	Code WZ 93	Merkmal Wirtschaftsbereich	1995	1996	1997	1998	1999
33	A bis P	Insgesamt	100	101,8	100,9	101,6	104,2
34	A + B	Land- und Forstwirtschaft, Fischerei	100	97,2	98,6	92,4	95,6
35	C bis E	Produzierendes Gewerbe ohne Baugewerbe	100	99,9	99,6	102,9	102,8
36	C	Bergbau und Gewinnung von Steinen und Erden	100	103,9	86,6	71,3	62,5
37	D	Verarbeitendes Gewerbe	100	100,1	100,8	105,2	106,4
38	E	Energie- und Wasserversorgung	100	97,4	95,3	96,2	89,4
39	F	Baugewerbe	100	98,2	94,8	85,1	80,0
40	G bis I	Handel, Gastgewerbe und Verkehr	100	102,4	99,9	101,4	104,1
41	G	Handel, Rep. v. Kfz u. Gebrauchsgütern	100	106,1	106,7	107,9	113,2
42	H	Gastgewerbe	100	93,4	97,2	104,8	110,9
43	I	Verkehr und Nachrichtenübermittlung	100	99,6	91,3	91,5	90,0
44	J+K	Finanzierung, Vermietung und Unternehmensdienstleister	100	109,4	112,2	119,5	126,0
45	J	Kredit- und Versicherungsgewerbe	100	106,1	110,1	115,0	115,4
46	K	Grundstückswesen, Vermietung, Unternehmensdienstleister	100	110,5	112,9	121,1	129,6
47	L bis P	Öffentliche und private Dienstleister	100	102,2	101,8	104,0	111,2
48	L	darunter Öffentliche Verwaltung, Verteidigung, Sozialversicherung	100	103,0	102,9	103,9	106,2
			Anteil der Wirtschaftsbereiche				
49	A bis P	Insgesamt	100	100	100	100	100
50	A + B	Land- und Forstwirtschaft, Fischerei	2,1	2,0	2,0	1,9	1,9
51	C bis E	Produzierendes Gewerbe ohne Baugewerbe	20,7	20,3	20,4	21,0	20,4
52	C	Bergbau und Gewinnung von Steinen und Erden	0,8	0,8	0,7	0,6	0,5
53	D	Verarbeitendes Gewerbe	17,6	17,3	17,6	18,2	18,0
54	E	Energie- und Wasserversorgung	2,3	2,2	2,2	2,2	2,0
55	F	Baugewerbe	16,9	16,3	15,9	14,1	13,0
56	G bis I	Handel, Gastgewerbe und Verkehr	17,8	17,9	17,6	17,8	17,8
57	G	Handel, Rep. v. Kfz u. Gebrauchsgütern	9,3	9,7	9,8	9,9	10,1
58	H	Gastgewerbe	1,7	1,5	1,6	1,7	1,8
59	I	Verkehr und Nachrichtenübermittlung	6,8	6,7	6,2	6,1	5,9
60	J+K	Finanzierung, Vermietung und Unternehmensdienstleister	10,8	11,6	12,0	12,8	13,1
61	J	Kredit- und Versicherungsgewerbe	2,8	2,9	3,1	3,2	3,1
62	K	Grundstückswesen, Vermietung, Unternehmensdienstleister	8,0	8,7	9,0	9,6	10,0
63	L bis P	Öffentliche und private Dienstleister	31,7	31,9	32,0	32,5	33,8
64	L	darunter Öffentliche Verwaltung, Verteidigung, Sozialversicherung	9,9	10,0	10,1	10,1	10,1

Abweichungen in den Summen durch Runden der Zahlen

2000	2001	2002	Darunter Bruttolöhne und -gehälter								Lfd. Nr.
			1995	1996	1997	1998	1999	2000	2001	2002	
1995 = 100											
105,6	105,7	106,1	100	101,8	100,5	101,1	104,2	105,4	105,8	106,0	33
96,5	92,0	86,7	100	97,2	98,1	92,0	95,3	96,6	92,1	86,8	34
106,5	110,8	112,7	100	100,3	99,5	102,7	102,8	105,2	109,7	111,4	35
47,2	.	.	100	103,1	85,0	70,4	62,0	47,2	.	.	36
111,3	117,1	119,0	100	100,5	100,7	104,9	106,3	110,1	116,0	117,9	37
90,3	.	.	100	97,9	95,5	95,7	88,7	85,5	.	.	38
72,5	63,0	56,2	100	97,4	93,7	84,2	80,1	72,7	63,2	56,3	39
109,2	110,9	112,1	100	103,7	100,8	102,4	105,7	111,2	113,4	114,6	40
119,8	.	.	100	106,4	106,6	107,7	113,4	120,1	.	.	41
117,2	.	.	100	104,8	108,5	117,1	123,7	130,5	.	.	42
92,9	.	.	100	99,1	90,1	90,5	89,4	92,6	.	.	43
133,5	136,7	138,9	100	108,2	110,5	117,5	124,8	131,3	134,9	137,0	44
123,2	.	.	100	107,0	110,4	114,5	116,5	122,9	.	.	45
137,0	.	.	100	108,6	110,5	118,5	127,5	134,1	.	.	46
111,6	112,6	115,2	100	102,3	101,1	103,3	110,7	111,3	112,5	114,8	47
105,3	.	.	100	102,6	101,5	102,5	104,8	104,4	.	.	48
am Arbeitnehmerentgelt bzw. den Bruttolöhnen und -gehältern insgesamt in Prozent											
100	100	100	100	100	100	100	100	100	100	100	49
1,9	1,8	1,7	2,1	2,0	2,1	2,0	2,0	2,0	1,9	1,8	50
20,9	21,7	22,0	20,6	20,3	20,4	20,9	20,3	20,6	21,4	21,7	51
0,4	.	.	0,7	0,8	0,6	0,5	0,4	0,3	.	.	52
18,6	19,5	19,8	17,7	17,5	17,7	18,4	18,0	18,5	19,4	19,7	53
2,0	.	.	2,2	2,1	2,1	2,1	1,9	1,8	.	.	54
11,6	10,1	8,9	17,0	16,3	15,9	14,2	13,1	11,7	10,2	9,0	55
18,4	18,7	18,8	17,5	17,8	17,5	17,7	17,7	18,4	18,7	18,9	56
10,5	.	.	9,6	10,1	10,2	10,3	10,5	11,0	.	.	57
1,9	.	.	1,6	1,6	1,7	1,8	1,9	2,0	.	.	58
6,0	.	.	6,3	6,1	5,6	5,6	5,4	5,5	.	.	59
13,7	14,0	14,2	11,1	11,8	12,2	12,9	13,3	13,8	14,2	14,4	60
3,3	.	.	2,7	2,9	3,0	3,1	3,1	3,2	.	.	61
10,4	.	.	8,4	8,9	9,2	9,8	10,2	10,6	.	.	62
33,5	33,8	34,4	31,6	31,8	31,9	32,3	33,6	33,4	33,7	34,3	63
9,9	.	.	9,5	9,6	9,6	9,7	9,6	9,4	.	.	64

Noch: 2. Arbeitnehmerentgelt in Sachsen 1995 bis 2002 nach Wirtschaftsbereichen

Lfd. Nr.	Code WZ 93	Merkmal Wirtschaftsbereich	1995	1996	1997	1998	1999
65	A bis P	Insgesamt	4,3	4,3	4,3	4,2	4,2
66	A + B	Land- und Forstwirtschaft, Fischerei	9,4	9,3	9,4	8,7	8,8
67	C bis E	Produzierendes Gewerbe ohne Baugewerbe	2,9	2,9	2,9	2,9	2,9
68	C	Bergbau und Gewinnung von Steinen und Erden	4,2	4,6	4,2	3,7	3,5
69	D	Verarbeitendes Gewerbe	2,6	2,6	2,7	2,7	2,7
70	E	Energie- und Wasserversorgung	6,1	5,9	5,8	5,9	5,5
71	F	Baugewerbe	9,3	9,5	9,6	9,0	8,6
72	G bis I	Handel, Gastgewerbe und Verkehr	3,7	3,8	3,7	3,7	3,7
73	G	Handel, Rep. v. Kfz u. Gebrauchsgütern	3,3	3,4	3,4	3,4	3,4
74	H	Gastgewerbe	3,8	3,9	3,9	4,0	4,0
75	I	Verkehr und Nachrichtenübermittlung	4,7	4,7	4,5	4,4	4,3
76	J+K	Finanzierung, Vermietung und Unternehmensdienstleister	3,8	4,0	4,0	3,9	3,9
77	J	Kredit- und Versicherungsgewerbe	2,5	2,7	2,7	2,8	2,8
78	K	Grundstückswesen, Vermietung, Unternehmensdienstleister	4,7	4,8	4,7	4,6	4,4
79	L bis P	Öffentliche und private Dienstleister	5,0	4,9	4,9	4,9	5,0
80	L	darunter Öffentliche Verwaltung, Verteidigung, Sozialversicherung	4,5	4,5	4,5	4,5	4,6
81	A bis P	Insgesamt	997	1 006	1 010	1 031	1 059
82	A + B	Land- und Forstwirtschaft, Fischerei	9	9	9	10	10
83	C bis E	Produzierendes Gewerbe ohne Baugewerbe	311	309	309	316	318
84	C	Bergbau und Gewinnung von Steinen und Erden	8	8	7	7	6
85	D	Verarbeitendes Gewerbe	287	285	286	293	296
86	E	Energie- und Wasserversorgung	16	16	16	16	16
87	F	Baugewerbe	78	75	72	69	67
88	G bis I	Handel, Gastgewerbe und Verkehr	204	204	204	206	213
89	G	Handel, Rep. v. Kfz u. Gebrauchsgütern	122	124	126	127	131
90	H	Gastgewerbe	19	17	18	19	20
91	I	Verkehr und Nachrichtenübermittlung	62	62	60	60	61
92	J+K	Finanzierung, Vermietung und Unternehmensdienstleister	121	127	131	141	151
93	J	Kredit- und Versicherungsgewerbe	48	48	48	49	50
94	K	Grundstückswesen, Vermietung, Unternehmensdienstleister	73	79	83	92	101
95	L bis P	Öffentliche und private Dienstleister	274	282	285	290	300
96	L	darunter Öffentliche Verwaltung, Verteidigung, Sozialversicherung	95	97	97	97	99

Abweichungen in den Summen durch Runden der Zahlen

2000	2001	2002	Darunter Bruttolöhne und -gehälter								Lfd. Nr.
			1995	1996	1997	1998	1999	2000	2001	2002	
Anteil an Deutschland in Prozent											
4,1	4,0	4,0	4,3	4,3	4,3	4,2	4,2	4,1	4,0	4,0	65
8,8	8,5	8,0	9,5	9,4	9,5	8,7	8,8	8,9	8,6	8,0	66
2,8	2,9	3,0	2,8	2,9	2,9	2,9	2,9	2,8	2,9	3,0	67
2,6	.	.	4,2	4,6	4,2	3,8	3,5	2,7	.	.	68
2,7	2,8	2,8	2,6	2,6	2,7	2,7	2,7	2,7	2,8	2,9	69
5,6	.	.	6,0	5,9	5,8	5,9	5,5	5,7	.	.	70
8,0	7,4	7,0	9,3	9,5	9,6	9,0	8,6	8,0	7,4	7,0	71
3,8	3,7	3,7	3,7	3,7	3,7	3,7	3,7	3,7	3,7	3,7	72
3,5	.	.	3,3	3,4	3,4	3,4	3,4	3,5	.	.	73
4,0	.	.	3,8	3,8	3,9	4,0	4,0	4,0	.	.	74
4,3	.	.	4,5	4,5	4,2	4,2	4,1	4,1	.	.	75
3,8	3,7	3,6	3,9	4,0	4,0	4,0	3,9	3,8	3,7	3,6	76
2,8	.	.	2,5	2,7	2,7	2,8	2,8	2,8	.	.	77
4,2	.	.	4,7	4,8	4,7	4,6	4,4	4,2	.	.	78
5,0	4,9	4,9	5,0	5,0	4,9	4,9	5,1	5,0	5,0	4,9	79
4,5	.	.	4,5	4,5	4,5	4,5	4,6	4,5	.	.	80
nachrichtlich: Deutschland insgesamt in Mrd. €											
1 100	1 121	1 131	807	816	814	831	856	886	905	912	81
10	10	10	8	8	8	8	8	8	8	8	82
332	338	336	251	251	249	254	256	265	270	268	83
6	6	.	6	6	5	5	5	4	4	.	84
310	317	315	232	232	231	237	240	249	255	253	85
16	15	.	13	13	12	12	12	11	11	.	86
66	62	58	63	61	58	55	55	54	50	47	87
221	227	230	165	167	166	169	174	181	186	189	88
137	140	142	102	104	105	106	110	114	117	119	89
21	22	23	15	15	15	16	17	18	19	19	90
63	65	65	48	48	46	47	48	49	50	51	91
165	174	178	100	104	107	114	123	134	142	145	92
52	54	.	38	38	38	39	40	41	43	.	93
113	120	.	62	66	69	75	84	93	99	.	94
306	311	318	220	226	227	231	239	244	249	255	95
99	98	.	74	75	74	75	76	76	76	.	96

3. Arbeitnehmerentgelt je durchschnittlich beschäftigten Arbeitnehmer in Sachsen 1995 bis 2002 nach Wirtschaftsbereichen

Lfd. Nr.	Code WZ 93	Merkmal Wirtschaftsbereich	1995	1996	1997	1998	1999
1	A bis P	Insgesamt	23 306	23 719	23 946	24 218	24 728
2	A + B	Land- und Forstwirtschaft, Fischerei	15 818	16 171	16 334	16 547	17 109
3	C bis E	Produzierendes Gewerbe ohne Baugewerbe	25 009	25 819	26 366	27 072	27 521
4	C	Bergbau und Gewinnung von Steinen und Erden	34 567	38 273	37 749	38 509	38 877
5	D	Verarbeitendes Gewerbe	23 977	24 687	25 260	25 937	26 486
6	E	Energie- und Wasserversorgung	32 736	34 076	35 731	38 262	38 631
7	F	Baugewerbe	22 393	22 567	22 770	22 377	22 455
8	G bis I	Handel, Gastgewerbe und Verkehr	20 091	20 135	19 866	19 815	20 142
9	G	Handel, Rep. v. Kfz u. Gebrauchsgütern	18 457	18 932	18 815	18 852	19 441
10	H	Gastgewerbe	14 910	12 955	12 889	12 555	12 593
11	I	Verkehr und Nachrichtenübermittlung	25 323	25 840	25 846	26 269	26 651
12	J+K	Finanzierung, Vermietung und Unternehmensdienstleister	24 861	25 551	25 855	26 384	26 187
13	J	Kredit- und Versicherungsgewerbe	32 100	33 619	34 949	36 002	35 903
14	K	Grundstückswesen, Vermietung, Unternehmensdienstleister	23 051	23 654	23 754	24 243	24 159
15	L bis P	Öffentliche und private Dienstleister	25 246	25 707	26 084	26 442	27 498
16	L	darunter Öffentliche Verwaltung, Verteidigung, Sozialversicherung	27 687	28 349	29 130	29 607	30 412
17	A bis P	Insgesamt	7,4	1,8	1,0	1,1	2,1
18	A + B	Land- und Forstwirtschaft, Fischerei	9,3	2,2	1,0	1,3	3,4
19	C bis E	Produzierendes Gewerbe ohne Baugewerbe	10,4	3,2	2,1	2,7	1,7
20	C	Bergbau und Gewinnung von Steinen und Erden	-2,3	10,7	-1,4	2,0	1,0
21	D	Verarbeitendes Gewerbe	11,5	3,0	2,3	2,7	2,1
22	E	Energie- und Wasserversorgung	8,8	4,1	4,9	7,1	1,0
23	F	Baugewerbe	0,9	0,8	0,9	-1,7	0,3
24	G bis I	Handel, Gastgewerbe und Verkehr	7,4	0,2	-1,3	-0,3	1,6
25	G	Handel, Rep. v. Kfz u. Gebrauchsgütern	4,6	2,6	-0,6	0,2	3,1
26	H	Gastgewerbe	8,2	-13,1	-0,5	-2,6	0,3
27	I	Verkehr und Nachrichtenübermittlung	12,6	2,0	0,0	1,6	1,5
28	J+K	Finanzierung, Vermietung und Unternehmensdienstleister	7,2	2,8	1,2	2,0	-0,7
29	J	Kredit- und Versicherungsgewerbe	8,4	4,7	4,0	3,0	-0,3
30	K	Grundstückswesen, Vermietung, Unternehmensdienstleister	7,5	2,6	0,4	2,1	-0,3
31	L bis P	Öffentliche und private Dienstleister	9,4	1,8	1,5	1,4	4,0
32	L	darunter Öffentliche Verwaltung, Verteidigung, Sozialversicherung	12,8	2,4	2,8	1,6	2,7

2000	2001	2002	Darunter Bruttolöhne und -gehälter je durchschnittlich beschäftigten Arbeitnehmer								Lfd. Nr.
			1995	1996	1997	1998	1999	2000	2001	2002	
€											
25 303	25 740	26 154	18 816	19 159	19 247	19 463	19 965	20 386	20 785	21 088	1
17 670	17 892	17 983	13 127	13 422	13 488	13 661	14 160	14 675	14 863	14 939	2
28 672	29 489	29 431	20 119	20 855	21 189	21 743	22 142	22 790	23 493	23 412	3
38 050	.	.	25 981	28 541	27 846	28 589	28 979	28 604	.	.	4
27 631	28 524	28 351	19 432	20 097	20 442	20 973	21 450	22 157	22 913	22 760	5
41 789	.	.	25 428	26 597	27 821	29 576	29 765	30 738	.	.	6
22 772	23 220	23 735	18 215	18 202	18 310	17 997	18 273	18 584	18 956	19 344	7
20 709	21 046	21 430	15 933	16 159	15 892	15 878	16 219	16 715	17 059	17 380	8
20 147	.	.	15 413	15 851	15 682	15 714	16 264	16 871	.	.	9
12 933	.	.	11 346	11 065	10 947	10 682	10 681	10 957	.	.	10
27 122	.	.	18 831	19 123	18 957	19 316	19 680	20 109	.	.	11
26 579	26 594	26 842	20 565	20 912	21 067	21 452	21 459	21 631	21 711	21 896	12
38 101	.	.	25 358	26 782	27 662	28 319	28 624	30 019	.	.	13
24 280	.	.	19 366	19 532	19 544	19 923	19 964	19 957	.	.	14
27 868	28 108	28 671	20 342	20 720	20 872	21 155	22 051	22 384	22 632	23 028	15
30 971	.	.	21 562	21 978	22 381	22 749	23 367	23 916	.	.	16
Veränderung gegenüber dem Vorjahr in Prozent											
2,3	1,7	1,6	6,8	1,8	0,5	1,1	2,6	2,1	2,0	1,5	17
3,3	1,3	0,5	9,2	2,2	0,5	1,3	3,7	3,6	1,3	0,5	18
4,2	2,8	-0,2	10,2	3,7	1,6	2,6	1,8	2,9	3,1	-0,3	19
-2,1	.	.	-1,4	9,9	-2,4	2,7	1,4	-1,3	.	.	20
4,3	3,2	-0,6	10,9	3,4	1,7	2,6	2,3	3,3	3,4	-0,7	21
8,2	.	.	10,6	4,6	4,6	6,3	0,6	3,3	.	.	22
1,4	2,0	2,2	0,7	-0,1	0,6	-1,7	1,5	1,7	2,0	2,0	23
2,8	1,6	1,8	3,8	1,4	-1,6	-0,1	2,2	3,1	2,1	1,9	24
3,6	.	.	4,2	2,8	-1,1	0,2	3,5	3,7	.	.	25
2,7	.	.	0,8	-2,5	-1,1	-2,4	-0,0	2,6	.	.	26
1,8	.	.	5,4	1,5	-0,9	1,9	1,9	2,2	.	.	27
1,5	0,1	0,9	7,1	1,7	0,7	1,8	0,0	0,8	0,4	0,9	28
6,1	.	.	8,0	5,6	3,3	2,4	1,1	4,9	.	.	29
0,5	.	.	7,5	0,9	0,1	1,9	0,2	-0,0	.	.	30
1,3	0,9	2,0	9,6	1,9	0,7	1,4	4,2	1,5	1,1	1,7	31
1,8	.	.	12,6	1,9	1,8	1,6	2,7	2,4	.	.	32

Noch: 3. Arbeitnehmerentgelt je durchschnittlich beschäftigten Arbeitnehmer in Sachsen
1995 bis 2002 nach Wirtschaftsbereichen

Lfd. Nr.	Code WZ 93	Merkmal Wirtschaftsbereich	1995	1996	1997	1998	1999
33	A bis P	Insgesamt	100	101,8	102,7	103,9	106,1
34	A + B	Land- und Forstwirtschaft, Fischerei	100	102,2	103,3	104,6	108,2
35	C bis E	Produzierendes Gewerbe ohne Baugewerbe	100	103,2	105,4	108,2	110,0
36	C	Bergbau und Gewinnung von Steinen und Erden	100	110,7	109,2	111,4	112,5
37	D	Verarbeitendes Gewerbe	100	103,0	105,4	108,2	110,5
38	E	Energie- und Wasserversorgung	100	104,1	109,1	116,9	118,0
39	F	Baugewerbe	100	100,8	101,7	99,9	100,3
40	G bis I	Handel, Gastgewerbe und Verkehr	100	100,2	98,9	98,6	100,3
41	G	Handel, Rep. v. Kfz u. Gebrauchsgütern	100	102,6	101,9	102,1	105,3
42	H	Gastgewerbe	100	86,9	86,4	84,2	84,5
43	I	Verkehr und Nachrichtenübermittlung	100	102,0	102,1	103,7	105,2
44	J+K	Finanzierung, Vermietung und Unternehmensdienstleister	100	102,8	104,0	106,1	105,3
45	J	Kredit- und Versicherungsgewerbe	100	104,7	108,9	112,2	111,8
46	K	Grundstückswesen, Vermietung, Unternehmensdienstleister	100	102,6	103,1	105,2	104,8
47	L bis P	Öffentliche und private Dienstleister	100	101,8	103,3	104,7	108,9
48	L	darunter Öffentliche Verwaltung, Verteidigung, Sozialversicherung	100	102,4	105,2	106,9	109,8
49	A bis P	Insgesamt	100	100	100	100	100
50	A + B	Land- und Forstwirtschaft, Fischerei	68	68	68	68	69
51	C bis E	Produzierendes Gewerbe ohne Baugewerbe	107	109	110	112	111
52	C	Bergbau und Gewinnung von Steinen und Erden	148	161	158	159	157
53	D	Verarbeitendes Gewerbe	103	104	105	107	107
54	E	Energie- und Wasserversorgung	140	144	149	158	156
55	F	Baugewerbe	96	95	95	92	91
56	G bis I	Handel, Gastgewerbe und Verkehr	86	85	83	82	81
57	G	Handel, Rep. v. Kfz u. Gebrauchsgütern	79	80	79	78	79
58	H	Gastgewerbe	64	55	54	52	51
59	I	Verkehr und Nachrichtenübermittlung	109	109	108	108	108
60	J+K	Finanzierung, Vermietung und Unternehmensdienstleister	107	108	108	109	106
61	J	Kredit- und Versicherungsgewerbe	138	142	146	149	145
62	K	Grundstückswesen, Vermietung, Unternehmensdienstleister	99	100	99	100	98
63	L bis P	Öffentliche und private Dienstleister	108	108	109	109	111
64	L	darunter Öffentliche Verwaltung, Verteidigung, Sozialversicherung	119	120	122	122	123

2000	2001	2002	Darunter Bruttolöhne und -gehälter je durchschnittlich beschäftigten Arbeitnehmer								Lfd.
			1995	1996	1997	1998	1999	2000	2001	2002	Nr.
1995 = 100											
108,6	110,4	112,2	100	101,8	102,3	103,4	106,1	108,3	110,5	112,1	33
111,7	113,1	113,7	100	102,2	102,7	104,1	107,9	111,8	113,2	113,8	34
114,6	117,9	117,7	100	103,7	105,3	108,1	110,1	113,3	116,8	116,4	35
110,1	.	.	100	109,9	107,2	110,0	111,5	110,1	.	.	36
115,2	119,0	118,2	100	103,4	105,2	107,9	110,4	114,0	117,9	117,1	37
127,7	.	.	100	104,6	109,4	116,3	117,1	120,9	.	.	38
101,7	103,7	106,0	100	99,9	100,5	98,8	100,3	102,0	104,1	106,2	39
103,1	104,8	106,7	100	101,4	99,7	99,7	101,8	104,9	107,1	109,1	40
109,2	.	.	100	102,8	101,7	102,0	105,5	109,5	.	.	41
86,7	.	.	100	97,5	96,5	94,2	94,1	96,6	.	.	42
107,1	.	.	100	101,5	100,7	102,6	104,5	106,8	.	.	43
106,9	107,0	108,0	100	101,7	102,4	104,3	104,3	105,2	105,6	106,5	44
118,7	.	.	100	105,6	109,1	111,7	112,9	118,4	.	.	45
105,3	.	.	100	100,9	100,9	102,9	103,1	103,1	.	.	46
110,4	111,3	113,6	100	101,9	102,6	104,0	108,4	110,0	111,3	113,2	47
111,9	.	.	100	101,9	103,8	105,5	108,4	110,9	.	.	48
Durchschnitt der Wirtschaftsbereiche = 100											
100	100	100	100	100	100	100	100	100	100	100	49
70	70	69	70	70	70	70	71	72	72	71	50
113	115	113	107	109	110	112	111	112	113	111	51
150	.	.	138	149	145	147	145	140	.	.	52
109	111	108	103	105	106	108	107	109	110	108	53
165	.	.	135	139	145	152	149	151	.	.	54
90	90	91	97	95	95	92	92	91	91	92	55
82	82	82	85	84	83	82	81	82	82	82	56
80	.	.	82	83	81	81	81	83	.	.	57
51	.	.	60	58	57	55	53	54	.	.	58
107	.	.	100	100	98	99	99	99	.	.	59
105	103	103	109	109	109	110	107	106	104	104	60
151	.	.	135	140	144	146	143	147	.	.	61
96	.	.	103	102	102	102	100	98	.	.	62
110	109	110	108	108	108	109	110	110	109	109	63
122	.	.	115	115	116	117	117	117	.	.	64

Noch: 3. Arbeitnehmerentgelt je durchschnittlich beschäftigten Arbeitnehmer in Sachsen
1995 bis 2002 nach Wirtschaftsbereichen

Lfd. Nr.	Code WZ 93	Merkmal Wirtschaftsbereich	1995	1996	1997	1998	1999
65	A bis P	Insgesamt	78	79	79	79	80
66	A + B	Land- und Forstwirtschaft, Fischerei	84	84	85	85	86
67	C bis E	Produzierendes Gewerbe ohne Baugewerbe	70	70	70	71	71
68	C	Bergbau und Gewinnung von Steinen und Erden	82	87	82	83	83
69	D	Verarbeitendes Gewerbe	68	68	68	69	69
70	E	Energie- und Wasserversorgung	74	75	77	79	78
71	F	Baugewerbe	83	83	84	82	82
72	G bis I	Handel, Gastgewerbe und Verkehr	79	80	79	79	79
73	G	Handel, Rep. v. Kfz u. Gebrauchsgütern	75	76	75	75	76
74	H	Gastgewerbe	83	81	81	80	81
75	I	Verkehr und Nachrichtenübermittlung	82	82	81	82	83
76	J+K	Finanzierung, Vermietung und Unternehmensdienstleister	78	79	80	80	80
77	J	Kredit- und Versicherungsgewerbe	76	79	81	82	81
78	K	Grundstückswesen, Vermietung, Unternehmensdienstleister	84	83	83	84	84
79	L bis P	Öffentliche und private Dienstleister	89	90	90	90	92
80	L	darunter Öffentliche Verwaltung, Verteidigung, Sozialversicherung	86	86	87	86	86
81	A bis P	Insgesamt	29 714	30 097	30 345	30 659	31 016
82	A + B	Land- und Forstwirtschaft, Fischerei	18 884	19 356	19 298	19 427	19 877
83	C bis E	Produzierendes Gewerbe ohne Baugewerbe	35 945	36 802	37 499	38 239	38 923
84	C	Bergbau und Gewinnung von Steinen und Erden	42 083	43 750	45 948	46 241	46 947
85	D	Verarbeitendes Gewerbe	35 434	36 245	36 926	37 669	38 356
86	E	Energie- und Wasserversorgung	44 005	45 734	46 676	48 144	49 255
87	F	Baugewerbe	26 924	27 222	27 241	27 239	27 500
88	G bis I	Handel, Gastgewerbe und Verkehr	25 332	25 323	25 277	25 230	25 470
89	G	Handel, Rep. v. Kfz u. Gebrauchsgütern	24 707	24 913	24 965	25 009	25 417
90	H	Gastgewerbe	17 958	15 993	15 894	15 677	15 626
91	I	Verkehr und Nachrichtenübermittlung	30 717	31 565	31 768	31 867	32 258
92	J+K	Finanzierung, Vermietung und Unternehmensdienstleister	31 956	32 387	32 505	32 791	32 702
93	J	Kredit- und Versicherungsgewerbe	42 123	42 429	42 936	43 730	44 379
94	K	Grundstückswesen, Vermietung, Unternehmensdienstleister	27 597	28 338	28 490	28 901	28 932
95	L bis P	Öffentliche und private Dienstleister	28 295	28 689	28 991	29 325	29 827
96	L	darunter Öffentliche Verwaltung, Verteidigung, Sozialversicherung	32 103	32 961	33 647	34 383	35 218

2000	2001	2002	Darunter Bruttolöhne und -gehälter je durchschnittlich beschäftigten Arbeitnehmer								Lfd. Nr.
			1995	1996	1997	1998	1999	2000	2001	2002	
Deutschland = 100											
80	80	80	78	79	79	79	80	80	80	80	65
87	87	86	84	84	85	85	86	87	88	87	66
71	72	70	69	70	70	71	71	71	71	70	67
79	.	.	83	88	83	84	84	81	.	.	68
69	70	69	68	68	68	69	69	69	70	69	69
80	.	.	74	75	77	80	79	81	.	.	70
82	82	82	83	83	84	82	82	82	82	82	71
80	80	80	78	78	77	77	78	79	79	79	72
78	.	.	75	76	75	75	77	78	.	.	73
82	.	.	82	81	81	80	81	82	.	.	74
84	.	.	79	78	77	78	79	80	.	.	75
80	79	78	78	79	80	81	80	80	79	78	76
83	.	.	76	79	81	82	81	83	.	.	77
82	.	.	83	83	83	84	83	82	.	.	78
93	92	92	90	90	90	91	93	93	93	93	79
86	.	.	86	86	87	86	86	86	.	.	80
nachrichtlich: Deutschland in €											
31 648	32 179	32 684	24 051	24 399	24 462	24 704	25 073	25 499	25 980	26 360	81
20 374	20 510	20 791	15 637	16 008	15 909	15 992	16 380	16 840	16 943	17 179	82
40 468	41 193	41 894	29 018	29 824	30 214	30 781	31 379	32 255	32 896	33 404	83
48 333	48 707	.	31 458	32 443	33 660	33 972	34 504	35 159	35 345	.	84
39 888	40 637	41 285	28 722	29 507	29 880	30 454	31 059	31 984	32 640	33 131	85
52 200	53 322	.	34 251	35 565	36 210	37 066	37 764	38 067	38 881	.	86
27 899	28 431	28 914	21 912	21 970	21 919	21 920	22 382	22 769	23 212	23 566	87
25 771	26 215	26 647	20 551	20 785	20 640	20 609	20 851	21 107	21 515	21 863	88
25 872	26 433	26 982	20 602	20 855	20 786	20 815	21 225	21 614	22 123	22 594	89
15 797	16 048	16 208	13 781	13 724	13 568	13 395	13 261	13 380	13 613	13 756	90
32 394	32 737	33 238	23 969	24 541	24 514	24 617	24 958	25 074	25 414	25 724	91
33 292	33 851	34 344	26 246	26 426	26 402	26 587	26 718	27 010	27 556	27 941	92
45 883	47 036	.	33 316	33 821	34 004	34 396	35 372	36 128	37 140	.	93
29 524	30 063	.	23 215	23 445	23 476	23 809	23 924	24 282	24 802	.	94
30 095	30 476	31 000	22 728	23 001	23 081	23 345	23 785	24 060	24 413	24 799	95
35 961	36 422	.	25 002	25 554	25 852	26 419	27 059	27 770	28 170	.	96

4. Arbeitnehmerentgelt der neuen Bundesländer 1997 bis 2002 nach Wirtschaftsbereichen

Lfd. Nr.	Land	Jahr	Produzierendes ohne		
			insgesamt	Land- und Forstwirtschaft, Fischerei	zusammen
					A bis P ¹⁾
1	Brandenburg	2002	24 654	691	4 415
2	Mecklenburg-Vorpommern	2002	17 162	558	2 230
3	Sachsen	2002	45 508	776	9 996
4	Sachsen-Anhalt	2002	24 481	604	4 484
5	Thüringen	2002	24 496	556	5 665
6	Nachrichtlich: Neue Bundesländer ohne Berlin	2002	136 301	3 185	26 791
Veränderung					
7	Brandenburg	1997	0,6	-8,1	-0,8
8		1998	0,5	2,0	0,3
9		1999	1,8	-1,6	-3,1
10		2000	1,1	-2,7	4,3
11		2001	-0,9	-4,4	-0,3
12		2002	-0,6	0,1	-0,7
13	Mecklenburg-Vorpommern	1997	-1,1	3,3	-1,3
14		1998	0,6	7,9	-1,8
15		1999	2,7	1,7	-0,6
16		2000	0,7	-3,2	2,9
17		2001	-1,3	-4,0	0,2
18		2002	-0,3	-1,9	-0,6
19	Sachsen	1997	-0,9	1,4	-0,3
20		1998	0,7	-6,2	3,2
21		1999	2,6	3,4	-0,1
22		2000	1,3	0,9	3,6
23		2001	0,1	-4,7	4,0
24		2002	0,4	-5,7	1,7
25	Sachsen-Anhalt	1997	-1,0	9,2	-6,3
26		1998	1,1	7,2	1,8
27		1999	1,2	-3,0	-0,3
28		2000	-1,1	-3,1	0,9
29		2001	-0,6	-3,0	0,6
30		2002	0,2	-0,9	1,3
31	Thüringen	1997	0,0	2,2	1,5
32		1998	3,1	-1,2	6,3
33		1999	4,4	3,3	2,5
34		2000	1,3	-6,5	6,9
35		2001	0,4	-3,7	5,0
36		2002	-0,2	-2,1	2,5
37	Nachrichtlich: Neue Bundesländer ohne Berlin	1997	-0,5	0,9	-1,3
38		1998	1,1	1,2	2,6
39		1999	2,5	0,8	-0,2
40		2000	0,8	-2,7	3,8
41		2001	-0,3	-4,0	2,6
42		2002	-0,0	-2,3	1,2

Abweichungen in den Summen durch Runden der Zahlen

1) Code WZ 93

Arbeitnehmerentgelt						Lfd. Nr.
Gewerbe	Baugewerbe	Handel, Gastgewerbe und Verkehr	Finanzierung, Vermietung und Unternehmens- dienstleister	Öffentliche und private Dienstleister		
Baugewerbe						
darunter Verarbeitendes Gewerbe						
D	F	G bis I	J + K	L bis P		
Mill. €						
3 699	2 474	4 949	2 745	9 380	1	
1 931	1 581	3 678	2 178	6 936	2	
8 989	4 068	8 552	6 455	15 661	3	
3 867	2 401	4 810	2 915	9 267	4	
5 254	2 229	4 684	2 921	8 442	5	
23 741	12 754	26 672	17 213	49 686	6	
gegenüber dem Vorjahr in Prozent						
1,7	-4,6	3,8	4,7	2,0	7	
1,8	-8,1	-1,8	9,1	3,5	8	
-2,2	-4,9	3,4	6,5	5,1	9	
5,5	-7,3	4,5	2,5	0,8	10	
0,4	-11,4	1,6	2,3	0,4	11	
-0,8	-9,7	0,0	3,0	0,8	12	
-2,0	-4,5	1,7	2,2	-2,2	13	
-2,9	-7,5	2,4	7,8	1,1	14	
0,4	-8,3	4,1	5,4	6,3	15	
4,0	-7,0	1,5	5,8	1,0	16	
0,0	-13,0	-1,2	4,4	0,0	17	
-1,5	-9,0	1,8	1,3	0,4	18	
0,7	-3,4	-2,4	2,5	-0,4	19	
4,3	-10,2	1,4	6,6	2,2	20	
1,2	-6,0	2,7	5,4	6,9	21	
4,6	-9,4	4,9	6,0	0,3	22	
5,2	-13,1	1,6	2,4	0,9	23	
1,7	-10,7	1,0	1,6	2,3	24	
-5,4	-7,4	1,7	6,1	1,4	25	
1,7	-7,3	1,7	7,0	2,4	26	
0,2	-6,5	3,5	5,0	3,4	27	
1,5	-10,9	4,0	3,6	-2,0	28	
0,8	-13,4	1,2	2,9	1,5	29	
0,8	-11,7	1,3	1,7	2,3	30	
2,1	-3,1	1,0	4,1	-1,3	31	
7,0	-5,3	4,7	9,3	2,4	32	
3,0	-3,0	5,5	7,1	6,9	33	
7,4	-5,7	2,3	7,0	-1,1	34	
5,5	-9,8	0,1	3,7	0,2	35	
2,1	-11,1	0,9	2,9	-0,2	36	
-0,2	-4,5	0,6	3,7	-0,0	37	
3,3	-8,2	1,5	7,6	2,4	38	
0,7	-5,7	3,7	5,8	5,8	39	
4,8	-8,4	3,7	5,1	-0,2	40	
3,3	-12,3	0,9	2,9	0,7	41	
1,0	-10,6	1,0	2,0	1,3	42	

5. Arbeitnehmerentgelt je durchschnittlich beschäftigten Arbeitnehmer der neuen Bundesländer 1997 bis 2002 nach Wirtschaftsbereichen

Lfd. Nr.	Land	Jahr	Arbeitnehmerentgelt		
			insgesamt	Land- und Forstwirtschaft, Fischerei	Produzierendes ohne
					zusammen
A bis P ¹⁾	A + B	C bis E			
1	Brandenburg	2002	26 947	18 550	32 618
2	Mecklenburg-Vorpommern	2002	25 883	17 838	29 154
3	Sachsen	2002	26 154	17 983	29 431
4	Sachsen-Anhalt	2002	26 204	18 610	30 195
5	Thüringen	2002	26 003	18 779	28 533
6	Nachrichtlich: Neue Bundesländer ohne Berlin	2002	26 241	18 331	29 816
					Veränderung
7	Brandenburg	1997	1,1	1,0	0,5
8		1998	1,4	0,9	2,6
9		1999	1,9	2,5	1,3
10		2000	2,1	2,2	4,4
11		2001	1,4	1,0	1,7
12		2002	1,7	0,8	1,6
13	Mecklenburg-Vorpommern	1997	0,7	1,5	1,4
14		1998	1,3	0,9	1,5
15		1999	2,0	2,7	0,9
16		2000	1,7	2,4	3,3
17		2001	1,8	0,9	1,5
18		2002	1,6	0,5	1,9
19	Sachsen	1997	1,0	1,0	2,1
20		1998	1,1	1,3	2,7
21		1999	2,1	3,4	1,7
22		2000	2,3	3,3	4,2
23		2001	1,7	1,3	2,8
24		2002	1,6	0,5	-0,2
25	Sachsen-Anhalt	1997	1,3	1,0	-0,7
26		1998	1,3	1,0	1,7
27		1999	2,1	1,3	3,3
28		2000	1,5	3,0	2,7
29		2001	1,6	1,9	1,5
30		2002	2,1	1,9	1,7
31	Thüringen	1997	1,4	0,9	2,7
32		1998	1,1	0,6	2,1
33		1999	2,4	2,6	2,0
34		2000	2,5	2,0	3,3
35		2001	2,0	1,4	2,1
36		2002	2,1	2,0	2,6
37	Nachrichtlich: Neue Bundesländer ohne Berlin	1997	1,1	1,0	1,3
38		1998	1,2	1,0	2,2
39		1999	2,1	2,5	1,8
40		2000	2,1	2,6	3,7
41		2001	1,7	1,3	2,1
42		2002	1,8	1,1	1,1

1) Code WZ 93

je durchschnittlich beschäftigten Arbeitnehmer					
Gewerbe	Baugewerbe	Handel, Gastgewerbe und Verkehr	Finanzierung, Vermietung und Unternehmens- dienstleister	Öffentliche und private Dienstleister	Lfd. Nr.
Baugewerbe					
darunter Verarbeitendes Gewerbe					
D	F	G bis I	J + K	L bis P	
€					
30 985	23 726	22 169	27 226	29 876	1
27 812	23 823	21 554	27 212	29 118	2
28 351	23 735	21 430	26 842	28 671	3
28 705	24 253	21 694	26 236	28 827	4
27 862	23 627	21 388	26 986	28 877	5
28 631	23 821	21 621	26 868	29 019	6
gegenüber dem Vorjahr in Prozent					
1,4	0,3	0,9	0,9	1,6	7
2,8	-0,4	-0,4	1,3	2,3	8
1,5	-0,5	1,5	1,2	3,4	9
5,0	0,4	2,2	1,3	1,5	10
1,9	0,8	1,4	0,6	1,3	11
1,2	2,3	1,6	1,4	1,4	12
0,8	0,1	0,1	1,1	1,4	13
0,8	1,4	0,1	1,6	2,2	14
1,2	0,6	0,6	-0,0	3,7	15
3,5	0,5	1,0	2,3	1,4	16
1,4	2,6	1,7	0,4	1,4	17
1,3	1,2	1,6	1,5	1,6	18
2,3	0,9	-1,3	1,2	1,5	19
2,7	-1,7	-0,3	2,0	1,4	20
2,1	0,3	1,6	-0,7	4,0	21
4,3	1,4	2,8	1,5	1,3	22
3,2	2,0	1,6	0,1	0,9	23
-0,6	2,2	1,8	0,9	2,0	24
-1,1	1,8	0,8	0,1	3,0	25
1,2	0,8	0,4	-0,4	2,2	26
3,7	0,4	1,3	1,1	3,2	27
2,6	1,0	1,9	1,9	0,5	28
1,4	1,6	2,3	-0,7	1,4	29
1,2	1,9	2,3	0,6	2,4	30
2,8	1,2	0,1	-0,6	2,2	31
2,3	-0,6	0,3	-0,8	1,9	32
2,2	0,7	1,8	0,6	4,1	33
3,4	2,2	2,4	2,2	2,0	34
2,2	2,7	1,3	1,1	1,7	35
2,3	1,9	2,0	1,9	1,7	36
1,5	0,9	-0,1	0,7	1,9	37
2,1	-0,4	-0,1	1,0	1,9	38
2,2	0,3	1,4	0,2	3,7	39
3,8	1,2	2,2	1,7	1,4	40
2,3	1,8	1,7	0,2	1,3	41
0,7	2,0	1,9	1,2	1,8	42

6. Arbeitnehmerentgelt der Bundesländer 1995 bis 2002

Lfd. Nr.	Land	1995	1996	1997	1998	1999	2000	2001
1	Baden-Württemberg	141 518	143 149	144 294	148 069	152 752	160 981	166 371
2	Bayern	157 792	159 127	160 318	165 493	170 639	178 688	184 583
3	Berlin	43 416	43 104	42 463	42 924	43 396	44 348	44 487
4	Brandenburg	23 652	24 048	24 197	24 325	24 758	25 025	24 796
5	Bremen	11 526	11 497	11 574	11 659	11 821	12 137	12 410
6	Hamburg	30 904	31 153	31 154	31 563	32 110	33 181	34 145
7	Hessen	83 268	83 972	83 918	85 646	87 813	91 599	93 848
8	Mecklenburg-Vorpommern	16 785	16 951	16 768	16 870	17 321	17 449	17 217
9	Niedersachsen	87 623	88 237	88 812	90 779	93 314	97 197	98 733
10	Nordrhein-Westfalen	223 993	226 324	228 458	232 784	239 019	248 834	252 280
11	Rheinland-Pfalz	43 878	44 416	44 719	45 761	46 642	48 726	49 584
12	Saarland	12 842	13 028	13 050	13 438	13 825	14 544	14 954
13	Sachsen	42 881	43 645	43 267	43 551	44 695	45 275	45 342
14	Sachsen-Anhalt	24 509	24 499	24 262	24 536	24 837	24 570	24 429
15	Schleswig-Holstein	30 122	30 586	30 608	30 897	31 734	32 794	33 273
16	Thüringen	22 192	22 435	22 438	23 127	24 136	24 459	24 548
17	Deutschland	996 900	1 006 170	1 010 300	1 031 420	1 058 810	1 099 810	1 121 000
	Nachrichtlich:							
18	Früheres Bundesgebiet ohne Berlin	823 466	831 488	836 904	856 088	879 668	918 684	940 181
19	Neue Bundesländer ohne Berlin	130 018	131 578	130 933	132 408	135 747	136 778	136 332
							Veränderung	
20	Baden-Württemberg	3,4	1,2	0,8	2,6	3,2	5,4	3,3
21	Bayern	2,9	0,8	0,7	3,2	3,1	4,7	3,3
22	Berlin	3,1	-0,7	-1,5	1,1	1,1	2,2	0,3
23	Brandenburg	8,3	1,7	0,6	0,5	1,8	1,1	-0,9
24	Bremen	0,6	-0,3	0,7	0,7	1,4	2,7	2,2
25	Hamburg	1,1	0,8	0,0	1,3	1,7	3,3	2,9
26	Hessen	2,9	0,8	-0,1	2,1	2,5	4,3	2,5
27	Mecklenburg-Vorpommern	9,3	1,0	-1,1	0,6	2,7	0,7	-1,3
28	Niedersachsen	3,6	0,7	0,7	2,2	2,8	4,2	1,6
29	Nordrhein-Westfalen	2,9	1,0	0,9	1,9	2,7	4,1	1,4
30	Rheinland-Pfalz	3,4	1,2	0,7	2,3	1,9	4,5	1,8
31	Saarland	3,3	1,4	0,2	3,0	2,9	5,2	2,8
32	Sachsen	10,3	1,8	-0,9	0,7	2,6	1,3	0,1
33	Sachsen-Anhalt	8,1	-0,0	-1,0	1,1	1,2	-1,1	-0,6
34	Schleswig-Holstein	3,6	1,5	0,1	0,9	2,7	3,3	1,5
35	Thüringen	7,1	1,1	0,0	3,1	4,4	1,3	0,4
36	Deutschland	3,7	0,9	0,4	2,1	2,7	3,9	1,9
	Nachrichtlich:							
37	Früheres Bundesgebiet ohne Berlin	3,0	1,0	0,7	2,3	2,8	4,4	2,3
38	Neue Bundesländer ohne Berlin	8,8	1,2	-0,5	1,1	2,5	0,8	-0,3

Abweichungen in den Summen durch Runden der Zahlen

2002	Darunter Bruttolöhne und -gehälter								Lfd.
	1995	1996	1997	1998	1999	2000	2001	2002	Nr.
Mill. €									
168 325	114 642	116 235	116 509	119 487	123 611	129 700	134 306	135 771	1
187 657	127 869	129 257	129 460	133 563	138 147	144 098	149 125	151 453	2
44 384	35 075	34 812	34 099	34 432	34 961	35 658	35 860	35 740	3
24 654	19 026	19 359	19 354	19 456	19 886	20 078	19 942	19 799	4
12 464	9 345	9 321	9 344	9 406	9 565	9 799	10 045	10 077	5
34 300	25 035	25 257	25 129	25 445	25 976	26 730	27 578	27 673	6
94 507	67 476	68 168	67 734	69 048	71 045	73 817	75 782	76 232	7
17 162	13 526	13 673	13 455	13 536	13 960	14 058	13 898	13 833	8
100 010	70 986	71 587	71 639	73 183	75 429	78 287	79 671	80 629	9
254 187	181 354	183 515	184 220	187 673	193 286	200 522	203 742	205 069	10
50 104	35 513	36 005	36 035	36 862	37 668	39 236	40 016	40 388	11
14 827	10 358	10 524	10 483	10 798	11 142	11 687	12 048	11 939	12
45 508	34 620	35 254	34 777	35 000	36 085	36 476	36 613	36 692	13
24 481	19 773	19 777	19 486	19 698	20 031	19 790	19 713	19 718	14
33 463	24 394	24 815	24 693	24 917	25 664	26 447	26 872	27 002	15
24 496	17 910	18 131	18 036	18 596	19 494	19 725	19 839	19 764	16
1 130 530	806 900	815 690	814 450	831 100	855 950	886 110	905 050	911 780	17
949 845	666 971	674 683	675 244	690 381	711 533	740 324	759 185	766 233	18
136 301	104 855	106 195	105 107	106 287	109 457	110 128	110 005	109 806	19
gegenüber dem Vorjahr in Prozent									
1,2	2,9	1,4	0,2	2,6	3,5	4,9	3,6	1,1	20
1,7	2,4	1,1	0,2	3,2	3,4	4,3	3,5	1,6	21
-0,2	2,5	-0,7	-2,0	1,0	1,5	2,0	0,6	-0,3	22
-0,6	7,7	1,8	-0,0	0,5	2,2	1,0	-0,7	-0,7	23
0,4	0,4	-0,3	0,2	0,7	1,7	2,4	2,5	0,3	24
0,5	0,7	0,9	-0,5	1,3	2,1	2,9	3,2	0,3	25
0,7	2,5	1,0	-0,6	1,9	2,9	3,9	2,7	0,6	26
-0,3	8,5	1,1	-1,6	0,6	3,1	0,7	-1,1	-0,5	27
1,3	3,2	0,8	0,1	2,2	3,1	3,8	1,8	1,2	28
0,8	2,6	1,2	0,4	1,9	3,0	3,7	1,6	0,7	29
1,0	3,0	1,4	0,1	2,3	2,2	4,2	2,0	0,9	30
-0,9	2,9	1,6	-0,4	3,0	3,2	4,9	3,1	-0,9	31
0,4	9,7	1,8	-1,4	0,6	3,1	1,1	0,4	0,2	32
0,2	7,5	0,0	-1,5	1,1	1,7	-1,2	-0,4	0,0	33
0,6	3,2	1,7	-0,5	0,9	3,0	3,1	1,6	0,5	34
-0,2	6,4	1,2	-0,5	3,1	4,8	1,2	0,6	-0,4	35
0,9	3,3	1,1	-0,2	2,0	3,0	3,5	2,1	0,7	36
1,0	2,6	1,2	0,1	2,2	3,1	4,0	2,5	0,9	37
-0,0	8,2	1,3	-1,0	1,1	3,0	0,6	-0,1	-0,2	38

7. Arbeitnehmerentgelt je durchschnittlich beschäftigten Arbeitnehmer der Bundesländer 1995 bis 2002

Lfd. Nr.	Land	1995	1996	1997	1998	1999	2000	2001
1	Baden-Württemberg	31 745	32 040	32 279	32 657	33 153	34 004	34 671
2	Bayern	30 575	31 018	31 340	31 718	32 148	32 956	33 662
3	Berlin	29 806	30 336	30 618	31 192	31 473	31 836	32 198
4	Brandenburg	24 005	24 505	24 764	25 116	25 584	26 116	26 489
5	Bremen	31 912	32 306	32 358	32 852	33 344	33 479	33 983
6	Hamburg	33 331	33 825	34 151	34 411	34 732	35 225	35 904
7	Hessen	32 386	32 699	32 865	33 275	33 607	34 234	34 817
8	Mecklenburg-Vorpommern	23 198	23 649	23 822	24 139	24 611	25 039	25 486
9	Niedersachsen	29 324	29 678	29 893	30 309	30 519	31 115	31 631
10	Nordrhein-Westfalen	31 641	31 958	32 145	32 228	32 424	32 826	33 094
11	Rheinland-Pfalz	29 799	30 036	30 258	30 503	30 591	31 286	31 743
12	Saarland	29 545	30 032	30 203	30 482	30 634	31 188	31 884
13	Sachsen	23 306	23 719	23 946	24 218	24 728	25 303	25 740
14	Sachsen-Anhalt	23 254	23 761	24 059	24 362	24 885	25 249	25 654
15	Schleswig-Holstein	28 378	28 771	28 883	29 061	29 428	29 917	30 379
16	Thüringen	22 723	23 194	23 517	23 768	24 348	24 963	25 456
17	Deutschland	29 714	30 097	30 345	30 659	31 016	31 648	32 179
	Nachrichtlich:							
18	Früheres Bundesgebiet ohne Berlin	31 058	31 408	31 633	31 920	32 233	32 856	33 382
19	Neue Bundesländer ohne Berlin	23 304	23 766	24 022	24 314	24 824	25 342	25 773
							Veränderung	
20	Baden-Württemberg	3,6	0,9	0,7	1,2	1,5	2,6	2,0
21	Bayern	3,2	1,4	1,0	1,2	1,4	2,5	2,1
22	Berlin	3,9	1,8	0,9	1,9	0,9	1,2	1,1
23	Brandenburg	6,3	2,1	1,1	1,4	1,9	2,1	1,4
24	Bremen	3,0	1,2	0,2	1,5	1,5	0,4	1,5
25	Hamburg	2,5	1,5	1,0	0,8	0,9	1,4	1,9
26	Hessen	3,5	1,0	0,5	1,2	1,0	1,9	1,7
27	Mecklenburg-Vorpommern	6,9	1,9	0,7	1,3	2,0	1,7	1,8
28	Niedersachsen	2,8	1,2	0,7	1,4	0,7	2,0	1,7
29	Nordrhein-Westfalen	3,4	1,0	0,6	0,3	0,6	1,2	0,8
30	Rheinland-Pfalz	3,0	0,8	0,7	0,8	0,3	2,3	1,5
31	Saarland	2,6	1,6	0,6	0,9	0,5	1,8	2,2
32	Sachsen	7,4	1,8	1,0	1,1	2,1	2,3	1,7
33	Sachsen-Anhalt	6,8	2,2	1,3	1,3	2,1	1,5	1,6
34	Schleswig-Holstein	3,3	1,4	0,4	0,6	1,3	1,7	1,5
35	Thüringen	6,6	2,1	1,4	1,1	2,4	2,5	2,0
36	Deutschland	3,6	1,3	0,8	1,0	1,2	2,0	1,7
	Nachrichtlich:							
37	Früheres Bundesgebiet ohne Berlin	3,2	1,1	0,7	0,9	1,0	1,9	1,6
38	Neue Bundesländer ohne Berlin	6,9	2,0	1,1	1,2	2,1	2,1	1,7

2002	Darunter Bruttolöhne und -gehälter je durchschnittlich beschäftigten Arbeitnehmer								Lfd.
	1995	1996	1997	1998	1999	2000	2001	2002	Nr.
€									
35 156	25 716	26 016	26 064	26 353	26 828	27 397	27 988	28 356	1
34 331	24 777	25 196	25 308	25 598	26 027	26 576	27 196	27 708	2
32 675	24 080	24 500	24 587	25 022	25 355	25 598	25 954	26 312	3
26 947	19 310	19 727	19 807	20 088	20 549	20 954	21 304	21 640	4
34 292	25 873	26 193	26 123	26 504	26 983	27 030	27 507	27 725	5
36 340	27 001	27 424	27 546	27 741	28 098	28 376	28 998	29 319	6
35 241	26 244	26 545	26 527	26 827	27 190	27 588	28 115	28 427	7
25 883	18 695	19 076	19 115	19 370	19 836	20 174	20 573	20 863	8
32 067	23 756	24 078	24 113	24 434	24 669	25 061	25 524	25 853	9
33 591	25 618	25 913	25 921	25 983	26 220	26 453	26 727	27 100	10
32 113	24 118	24 348	24 382	24 571	24 706	25 192	25 618	25 886	11
32 020	23 830	24 260	24 260	24 492	24 689	25 062	25 688	25 784	12
26 154	18 816	19 159	19 247	19 463	19 965	20 386	20 785	21 088	13
26 204	18 761	19 182	19 322	19 558	20 070	20 336	20 701	21 106	14
30 841	22 981	23 342	23 301	23 437	23 798	24 127	24 535	24 886	15
26 003	18 339	18 744	18 903	19 111	19 666	20 132	20 573	20 980	16
32 684	24 051	24 399	24 462	24 704	25 073	25 499	25 980	26 360	17
33 878	25 155	25 485	25 523	25 741	26 072	26 477	26 955	27 329	18
26 241	18 793	19 181	19 284	19 517	20 017	20 404	20 796	21 140	19
gegenüber dem Vorjahr in %									
1,4	3,1	1,2	0,2	1,1	1,8	2,1	2,2	1,3	20
2,0	2,7	1,7	0,4	1,1	1,7	2,1	2,3	1,9	21
1,5	3,3	1,7	0,4	1,8	1,3	1,0	1,4	1,4	22
1,7	5,7	2,2	0,4	1,4	2,3	2,0	1,7	1,6	23
0,9	2,8	1,2	-0,3	1,5	1,8	0,2	1,8	0,8	24
1,2	2,2	1,6	0,4	0,7	1,3	1,0	2,2	1,1	25
1,2	3,1	1,1	-0,1	1,1	1,4	1,5	1,9	1,1	26
1,6	6,1	2,0	0,2	1,3	2,4	1,7	2,0	1,4	27
1,4	2,4	1,4	0,1	1,3	1,0	1,6	1,8	1,3	28
1,5	3,0	1,1	0,0	0,2	0,9	0,9	1,0	1,4	29
1,2	2,6	1,0	0,1	0,8	0,5	2,0	1,7	1,0	30
0,4	2,2	1,8	0,0	1,0	0,8	1,5	2,5	0,4	31
1,6	6,8	1,8	0,5	1,1	2,6	2,1	2,0	1,5	32
2,1	6,2	2,2	0,7	1,2	2,6	1,3	1,8	2,0	33
1,5	2,9	1,6	-0,2	0,6	1,5	1,4	1,7	1,4	34
2,1	5,9	2,2	0,8	1,1	2,9	2,4	2,2	2,0	35
1,6	3,2	1,4	0,3	1,0	1,5	1,7	1,9	1,5	36
1,5	2,8	1,3	0,1	0,9	1,3	1,6	1,8	1,4	37
1,8	6,3	2,1	0,5	1,2	2,6	1,9	1,9	1,7	38

8. Arbeitnehmerentgelt der Bundesländer 2002

Land	Arbeitnehmerentgelt			Darunter Bruttolöhne und -gehälter		
	absolut	Veränderung gegenüber dem Vorjahr	Anteil an Deutschland	absolut	Veränderung gegenüber dem Vorjahr	Anteil an Deutschland
	Mrd. €	%		Mrd. €	%	
Baden-Württemberg	168,3	1,2	14,9	135,8	1,1	14,9
Bayern	187,7	1,7	16,6	151,5	1,6	16,6
Berlin	44,4	-0,2	3,9	35,7	-0,3	3,9
Brandenburg	24,7	-0,6	2,2	19,8	-0,7	2,2
Bremen	12,5	0,4	1,1	10,1	0,3	1,1
Hamburg	34,3	0,5	3,0	27,7	0,3	3,0
Hessen	94,5	0,7	8,4	76,2	0,6	8,4
Mecklenburg-Vorpommern	17,2	-0,3	1,5	13,8	-0,5	1,5
Niedersachsen	100,0	1,3	8,8	80,6	1,2	8,8
Nordrhein-Westfalen	254,2	0,8	22,5	205,1	0,7	22,5
Rheinland-Pfalz	50,1	1,0	4,4	40,4	0,9	4,4
Saarland	14,8	-0,9	1,3	11,9	-0,9	1,3
Sachsen	45,5	0,4	4,0	36,7	0,2	4,0
Sachsen-Anhalt	24,5	0,2	2,2	19,7	0,0	2,2
Schleswig-Holstein	33,5	0,6	3,0	27,0	0,5	3,0
Thüringen	24,5	-0,2	2,2	19,8	-0,4	2,2
Deutschland	1 130,5	0,9	100	911,8	0,7	100
Nachrichtlich:						
Früheres Bundesgebiet ohne Berlin	949,8	1,0	84,0	766,2	0,9	84,0
Neue Bundesländer ohne Berlin	136,3	-0,0	12,1	109,8	-0,2	12,0

Abweichungen in den Summen durch Runden der Zahlen

9. Arbeitnehmerentgelt je durchschnittlich beschäftigten Arbeitnehmer der Bundesländer 2002

Land	Arbeitnehmerentgelt je Arbeitnehmer			Darunter Bruttolöhne und -gehälter je Arbeitnehmer		
	absolut	Veränderung gegenüber dem Vorjahr	Deutschland = 100	absolut	Veränderung gegenüber dem Vorjahr	Deutschland = 100
	1 000 €	%		1 000 €	%	
Baden-Württemberg	35,2	1,4	108	28,4	1,3	108
Bayern	34,3	2,0	105	27,7	1,9	105
Berlin	32,7	1,5	100	26,3	1,4	100
Brandenburg	26,9	1,7	82	21,6	1,6	82
Bremen	34,3	0,9	105	27,7	0,8	105
Hamburg	36,3	1,2	111	29,3	1,1	111
Hessen	35,2	1,2	108	28,4	1,1	108
Mecklenburg-Vorpommern	25,9	1,6	79	20,9	1,4	79
Niedersachsen	32,1	1,4	98	25,9	1,3	98
Nordrhein-Westfalen	33,6	1,5	103	27,1	1,4	103
Rheinland-Pfalz	32,1	1,2	98	25,9	1,0	98
Saarland	32,0	0,4	98	25,8	0,4	98
Sachsen	26,2	1,6	80	21,1	1,5	80
Sachsen-Anhalt	26,2	2,1	80	21,1	2,0	80
Schleswig-Holstein	30,8	1,5	94	24,9	1,4	94
Thüringen	26,0	2,1	80	21,0	2,0	80
Deutschland	32,7	1,6	100	26,4	1,5	100
Nachrichtlich:						
Früheres Bundesgebiet ohne Berlin	33,9	1,5	104	27,3	1,4	104
Neue Bundesländer ohne Berlin	26,2	1,8	80	21,1	1,7	80

Definitionen

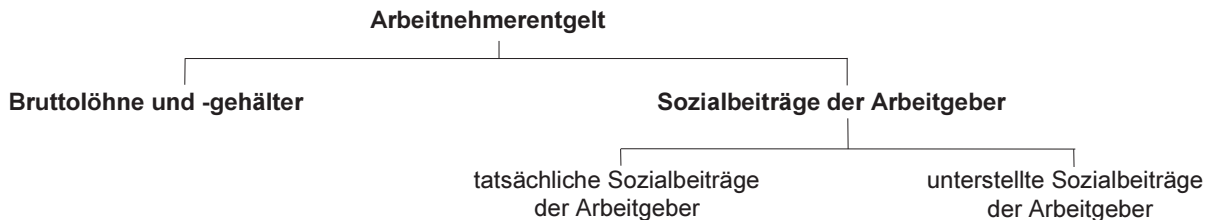
Arbeitnehmer

Unter Arbeitnehmern werden Arbeiter, Angestellte (jeweils einschließlich geringfügig Beschäftigte), Beamte, Richter, Berufssoldaten, Soldaten auf Zeit, Wehr- oder Zivildienstleistende, Auszubildende, Praktikanten oder Volontäre zusammengefasst, die in einem Arbeits- oder Dienstverhältnis stehen und hauptsächlich diese Tätigkeit ausüben. Eingeschlossen sind auch Heimarbeiter. Arbeitnehmer können nach dem Inlands- und Inländerkonzept berechnet werden, wobei der jeweilige Arbeits- bzw. Wohnort als Abgrenzungskriterium ausschlaggebend ist. Als Bezugsgröße für das hier ausgewiesene Arbeitnehmerentgelt je durchschnittlich beschäftigten Arbeitnehmer wird die Arbeitnehmerzahl nach dem Inlandskonzept (am Arbeitsort) verwendet.

Arbeitnehmerentgelt

Unter diesem Begriff sind sämtliche Geld- und Sachleistungen zusammengefasst, die seitens der Arbeitgeber für die im Berichtszeitraum geleistete Arbeit ihrer Arbeitnehmer als Entgelt erbracht werden. Das Arbeitnehmerentgelt untergliedert sich in die Bruttolöhne und -gehälter (in Form von Geld- und/oder Sachleistungen), in die tatsächlichen Arbeitgeberbeiträge (an Sozialversicherungen, Lebensversicherungsunternehmen und Pensionskassen) sowie in die unterstellten Sozialbeiträge (Gegenwert der sozialen Leistungen, die von den Arbeitgebern an gegenwärtig oder früher beschäftigte Arbeitnehmer gezahlt oder als unverfallbare Forderung gutgeschrieben werden). In den vorangegangenen Tabellen wurde das **geleistete** Arbeitnehmerentgelt (Inlandskonzept) dargestellt, d. h. die unmittelbar aus dem Produktionsprozess resultierende Einkommen des Produktionsfaktors Arbeit am Ort des Produktionsprozesses.

Zusammensetzung des Arbeitnehmerentgeltes



Bruttolöhne und -gehälter

Die Bruttolöhne und -gehälter umfassen die Geld- und Sachleistungen, die von den Arbeitgebern an ihre Arbeitnehmer innerhalb eines Berichtszeitraumes geleistet werden. Bruttolöhne und -gehälter in Form von Geldleistungen sind regelmäßig gezahlte Grundlöhne und -gehälter, Zuschläge für Überstunden, Nacht- und Sonntagsarbeit, Teuerungs- und Auslandszulagen, Weihnachtsgratifikation, Fahrtkostenzuschüsse u.ä. vor Abzug der Lohnsteuer und Sozialbeiträge der Arbeitnehmer. Bruttolöhne und -gehälter in Form von Sachleistungen umfassen unter anderem auf Rechnung des Arbeitgebers erbrachte Unterbringungsdienstleistungen, Uniformen und andere spezielle Bekleidung, Freifahrten und -flüge für die Arbeitnehmer von Bahn- oder Fluggesellschaften, Betriebskindertagesstätten u. Ä. Die Sozialbeiträge der Arbeitgeber sind nicht in den Bruttolöhnen und -gehältern enthalten.

Neuerscheinungen des Statistischen Landesamtes des Freistaates Sachsen

Kennziffer	Titel/Kurztitel	Stand Periodizität	Preis €
A I 9	Einbürgerungen im Freistaat Sachsen	2002 - j	3,50
A II 2	Gerichtliche Ehelösungen im Freistaat Sachsen	2002 - j	3,50
A VII 1	Bevölkerung und Erwerbstätigkeit im Freistaat Sachsen (Ergebnisse des Mikrozensus)	2002 - j	10,20
A VII 2	Haushalte im Freistaat Sachsen (Ergebnisse des Mikrozensus)	2002 - j	7,00
B II 1	Berufsbildende Schulen im Freistaat Sachsen	2002 - j	14,00
B II 5	Auszubildende im Freistaat Sachsen	2002 - j	9,10
B III 10	Kennzahlen für die Hochschulen im Freistaat Sachsen	2001 - j	9,10
D I 2	Gewerbeanmeldungen und -abmeldungen im Freistaat Sachsen Jahr 2002	2002 - j	6,50
L IV 1	Umsätze und ihre Besteuerung im Freistaat Sachsen Ergebnisse der Umsatzsteuerstatistik	2001 - j	14,00
N III 1	Arbeitskosten im Produzierenden Gewerbe und im Dienstleistungsbereich im Freistaat Sachsen	2000 - 4j	14,10
P I 1	Bruttoinlandsprodukt und Bruttowertschöpfung im Freistaat Sachsen	2002 - j	6,00
Z III 1	Statistische Basisdaten zur Gesundheitsberichterstattung des Freistaates Sachsen	2001 - j	12,50
Verzeichnis	Hochschulen und Staatliche Studienakademien der Berufsakademie im Freistaat Sachsen	2002 - j	5,00
Sonderheft	Regionalisierte Bevölkerungsprognose für den Freistaat Sachsen bis 2020	2003	18,50

Monatlich erscheinen:

C III 2	Schlachtungen, Milchanlieferung und Geflügelhaltung im Freistaat Sachsen	03/03 - m	1,50
E I 1	Bergbau und Verarbeitendes Gewerbe im Freistaat Sachsen	03/03 - m	7,50
E II 1	Baugewerbe im Freistaat Sachsen (Vorbereitende Baustellenarbeiten, Hoch- und Tiefbau)	03/03 - m	5,00
G I 1, G IV 3	Binnenhandel und Gastgewerbe im Freistaat Sachsen	02/03 - m	1,50
G IV 1	Beherbergungsgewerbe im Freistaat Sachsen	02/03 - m	5,50
H I 1	Straßenverkehrsunfälle im Freistaat Sachsen	01/03 - m	6,00
M I 2	Preisindex für die Lebenshaltung im Freistaat Sachsen	04/03 - m	5,50
Z I 1	Konjunkturbericht für den Freistaat Sachsen	01/03 - m	5,00

Vierteljährlich erscheinen:

A I 1	Bevölkerungsstand des Freistaates Sachsen nach Kreisen	3/02 - vj	1,50
A II 1	Eheschließungen, Geborene und Gestorbene im Freistaat Sachsen	3/02 - vj	2,00
A III 1	Räumliche Bevölkerungsbewegung im Freistaat Sachsen	3/02 - vj	6,00
A VI 5	Sozialversicherungspflichtig Beschäftigte im Freistaat Sachsen	2/02 - vj	7,10
D I 1	Gewerbeanmeldungen und -abmeldungen im Freistaat Sachsen	4/02 - vj	2,50
D III 1	Insolvenzverfahren im Freistaat Sachsen	4/02 - vj	4,00
E III 1	Baugewerbe im Freistaat Sachsen (Bauinstallation und sonstiges Baugewerbe)	4/02 - vj	1,50
E IV 1	Ausgewählte Daten zur Energiewirtschaft im Freistaat Sachsen	3, 4/01 - vj	3,00
E V 1	Beschäftigte und Umsatz im Handwerk des Freistaates Sachsen	4/02 - vj	6,00
F II 1	Baugenehmigungen und Baufertigstellungen im Freistaat Sachsen	4/02 - vj	2,50
G III 1	Außenhandel des Freistaates Sachsen	4/02 - vj	2,50
L II 2	Einnahmen und Ausgaben der öffentlichen Kommunalhaushalte des Freistaates Sachsen	4/02 - vj	7,50
M I 4	Preisindizes für Bauwerke im Freistaat Sachsen	1/03 - vj	3,00
N I 1	Verdienste und Arbeitszeiten im Produzierenden Gewerbe, Handel, Kreditinstituten und Versicherungsgewerbe im Freistaat Sachsen	1/03 - vj	9,00

Abkürzungen:	m	monatlich	hj	halbjährlich	2j	alle 2 Jahre
	j	jährlich	10/01	Monat	3j	alle 3 Jahre
	vj	vierteljährlich	4/01	Quartal	fw	fallweise