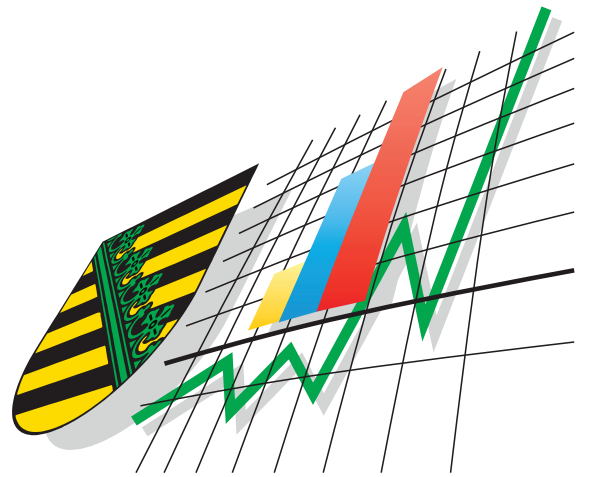


Statistisches Landesamt  
des Freistaates  
Sachsen



# Statistische Berichte

## Arbeitnehmerentgelt im Freistaat Sachsen

Ergebnisse nach ESVG 1995

1995 bis 2004

## Zeichenerklärung

-	Nichts vorhanden (genau Null)	x	Tabellenfach gesperrt, weil Aussage nicht sinnvoll
0	Weniger als die Hälfte von 1 in der letzten besetzten Stelle, jedoch mehr als nichts	( )	Aussagewert ist eingeschränkt
...	Angabe fällt später an	p	vorläufige Zahl
/	Zahlenwert nicht sicher genug	r	berichtigte Zahl
.	Zahlenwert unbekannt oder geheim zu halten	s	geschätzte Zahl

### Herausgeber:

Statistisches Landesamt des Freistaates Sachsen

Macherstraße 63  
01917 Kamenz

Postfach 11 05  
01911 Kamenz

#### Telefon

Vermittlung 03578 33-0

Präsident/Sekretariat -1900

Auskunft -1913, -1914

Bibliothek -4352

Vertrieb -4316

Telefax -1999

Telefax -1921

Telefax -1598

#### Internet

[www.statistik.sachsen.de](http://www.statistik.sachsen.de)

#### E-Mail

[info@statistik.sachsen.de](mailto:info@statistik.sachsen.de)

Kein Zugang für elektronisch signierte sowie verschlüsselte Dokumente

## Inhalt

### Seite

Vorbemerkungen	3
Leichter Rückgang des Arbeitnehmerentgeltes, jedoch gestiegene Lohnkosten im Jahr 2004 in Sachsen	4

### Abbildungen

Abb. 1 Arbeitnehmerentgelt sowie Bruttolöhne und -gehälter in Sachsen 1995 bis 2004	4
Abb. 2 Arbeitnehmerentgelt und Arbeitnehmer in Sachsen 2004 nach Wirtschaftsbereichen	4
Abb. 3 Arbeitnehmerentgelt in Sachsen 1995 bis 2004 nach Wirtschaftsbereichen	5
Abb. 4 Bruttolöhne und -gehälter je durchschnittlich beschäftigten Arbeitnehmer (Verdienste) in Sachsen 1995 bis 2004 nach Wirtschaftsbereichen	5
Abb. 5 Arbeitnehmerentgelt je beschäftigten Arbeitnehmer (Lohnkosten) in Sachsen 1995, 2000 und 2004 nach Wirtschaftsbereichen	6
Abb. 6 Arbeitnehmerentgelt je beschäftigten Arbeitnehmer (Lohnkosten) 2004 nach Ländern	6

### Tabellen

1. Arbeitnehmerentgelt, Arbeitnehmer und Arbeitnehmerentgelt je durchschnittlich beschäftigten Arbeitnehmer in Sachsen und Deutschland 1995 bis 2004	7
2. Arbeitnehmerentgelt in Sachsen 1995 bis 2004 nach Wirtschaftsbereichen	8
3. Arbeitnehmerentgelt je durchschnittlich beschäftigten Arbeitnehmer in Sachsen 1995 bis 2004 nach Wirtschaftsbereichen	14
4. Arbeitnehmerentgelt der neuen Länder 1999 bis 2004 nach Wirtschaftsbereichen	20
5. Arbeitnehmerentgelt je durchschnittlich beschäftigten Arbeitnehmer der neuen Länder 1999 bis 2004 nach Wirtschaftsbereichen	22
6. Arbeitnehmerentgelt der Länder 1995 bis 2004	24
7. Arbeitnehmerentgelt je durchschnittlich beschäftigten Arbeitnehmer der Länder 1995 bis 2004	26
8. Arbeitnehmerentgelt der Länder 2004	28
9. Arbeitnehmerentgelt je durchschnittlich beschäftigten Arbeitnehmer der Länder 2004	29

### Anhang

Definitionen	30
--------------	----

## Vorbemerkungen

Der vorliegende Statistische Bericht liefert Ergebnisse zum geleisteten Arbeitnehmerentgelt (nach früherer Terminologie: Bruttoeinkommen aus unselbständiger Arbeit) des Freistaates Sachsen und der anderen Länder für die Jahre 1995 bis 2004. Für die Jahre 1991 bis 1994 können die Daten dem Statistischen Bericht P I 2 - j/01 entnommen werden, die seit ihrer Veröffentlichung im Jahr 2002 unverändert blieben. Diese Ergebnisse wurden vom Arbeitskreis "Volkswirtschaftliche Gesamtrechnungen der Länder" (AK VGR d L), dem alle Statistischen Landesämter Deutschlands angehören, nach dem Europäischen System Volkswirtschaftlicher Gesamtrechnungen (ESVG 1995) berechnet. Das ESVG 1995 ist für die Volkswirtschaftlichen Gesamtrechnungen (VGR) auf nationaler und regionaler Ebene in allen EU-Mitgliedsstaaten rechtsverbindlich vorgeschrieben. Damit sind die vorgelegten Ergebnisse auch über die Grenzen Deutschlands hinaus methodisch vergleichbar. Derzeit basieren die Daten des Arbeitskreises „Volkswirtschaftliche Gesamtrechnungen der Länder“ noch auf dem bisherigen System der Volkswirtschaftlichen Gesamtrechnungen (ESVG 1995). Sie sind noch nicht an die neuen Berechnungskonzepte nach nationalem und europäischem Stand angepasst. Erste Ergebnisse der Revision 2005 auf Länderebene werden im Februar 2006 für die Jahre ab 1991 veröffentlicht. Die vorliegenden Ergebnisse für die Jahre 1995 bis 2003 entsprechen dem Berechnungsstand August 2004 der VGR des Statistischen Bundesamtes. Dabei wurden die Werte der Jahre 2000 bis 2003 überarbeitet und ersetzen die bisherigen Ergebnisse für diesen Zeitraum. Die neuesten Fortschreibungsergebnisse für das Jahr 2004 entsprechen dem Rechenstand Februar 2005.

Während es sich bei den Daten der Jahre 1995 bis 2003 um Ergebnisse der Originärberechnung handelt, sind die von 2004 Fortschreibungsergebnisse. Die Berechnung des Arbeitnehmerentgeltes findet, im Gegensatz zur Bruttoinlandsproduktberechnung, nur in drei Phasen statt. In der ersten werden die Werte auf der Grundlage der Vorjahresergebnisse und geeigneter Indikatoren fortgeschrieben, während in den folgenden Originärberechnungen (vorläufige und endgültige) die inzwischen sukzessiv angefallenen Basisdaten eingearbeitet werden können. Die Länderstatistik versucht mit dieser Verfahrensweise dem Anspruch nach äußerster Aktualität und größtmöglicher Absicherung der Endergebnisse gerecht zu werden. Die zur Berechnung der Pro-Kopf-Werte nötigen Bezugswerte (Arbeitnehmer) wurden vom Arbeitskreis "Erwerbstätigenrechnung des Bundes und der Länder" (AK ETR) berechnet.

Die ermittelten Resultate des **geleisteten** Arbeitnehmerentgeltes (siehe Definitionen S. 30) beziehen sich auf das Einkommen, das bei der Erstellung der Wirtschaftsleistung am Ort des Produktionsprozesses entstanden ist (Inlandskonzept). Wie im nachfolgenden Schema veranschaulicht, ist es Bestandteil der Wertschöpfung. Demgegenüber stellt das **empfangene** Arbeitnehmerentgelt das Einkommen dar, das den inländischen privaten Haushalten zugeflossen ist, unabhängig davon, ob es im Inland (hier Freistaat Sachsen) oder außerhalb der Grenzen des betrachteten Gebietes entstanden ist (Inländerkonzept). In dem vorliegenden Bericht sind zum Letzteren keine Daten enthalten.

Bruttowertschöpfung zu Herstellungspreisen	
- Abschreibungen (Wertminderungen des reproduzierbaren Anlagevermögens während einer Periode durch normalen Verschleiß und wirtschaftliches Veralten, bewertet zu Wiederbeschaffungspreisen)	
= Nettowertschöpfung zu Herstellungspreisen	
- Sonstige Produktionsabgaben (Steuern, die von Unternehmen aufgrund ihrer Produktionstätigkeit unabhängig von der Menge oder dem Wert der produzierten oder verkauften Güter zu entrichten sind)	
+ Sonstige Subventionen (Alle an gebietsansässige Produktionseinheiten gezahlte Subventionen, die nicht zu den Gütersteuern zählen, d.h. die <i>nicht</i> pro Einheit einer produzierten bzw. eingeführten Ware oder Dienstleistung geleistet werden)	
= im Inland entstandene Erwerbs- und Vermögenseinkommen (Nettowertschöpfung zu Faktorkosten)	
└ <b>geleistetes Arbeitnehmerentgelt</b>	
└ Nettobetriebsüberschuss/Selbständigeneinkommen (Betriebsüberschuss der Kapital- und Quasikapitalgesellschaften, Einkommen der freien Berufe, Einzelfirmen etc.)	

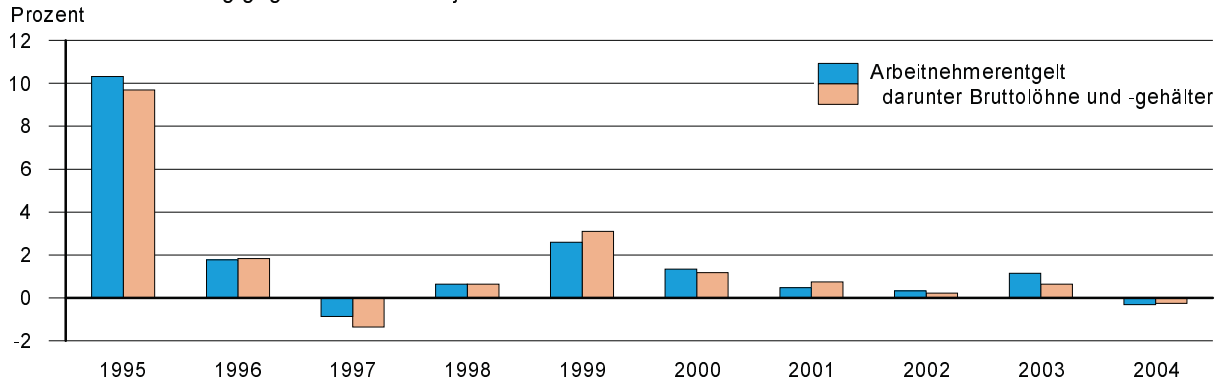
Durch den separaten Ausweis der Bruttolöhne und -gehälter werden die wirtschaftsbereichsabhängigen Unterschiede zum Arbeitnehmerentgelt deutlich, die auf die geleisteten Sozialbeiträge der Arbeitgeber zurückzuführen sind. Der Ausweis von Pro-Kopf-Werten ermöglicht demgegenüber Aussagen zum mittleren Niveau des Arbeitnehmerentgeltes je durchschnittlich beschäftigten Arbeitnehmer (Lohnkosten) der Volkswirtschaft insgesamt, zwischen den einzelnen Wirtschaftsbereichen bzw. den verschiedenen Regionen und Ländern.

### Leichter Rückgang des Arbeitnehmerentgeltes, jedoch gestiegene Lohnkosten im Jahr 2004 in Sachsen

Das sächsische Arbeitnehmerentgelt ging im Jahr 2004 im Vergleich zum Vorjahr um 0,3 Prozent zurück und erreichte einen Gesamtwert von 46 Milliarden €. Der leichte Rückgang ist auf die Verminderung der Bruttolöhne und -gehälter (37 Milliarden €) um ebenfalls 0,3 Prozent sowie auf die um rund 0,5 Prozent gesunkenen Arbeitgeberbeiträge (9 Milliarden €) im Jahr 2004 zurückzuführen. Das sächsische Arbeitnehmerentgelt entsprach rund 62 Prozent der Bruttowertschöpfung in jeweiligen Preisen (74,5 Milliarden €).

**Abb. 1 Arbeitnehmerentgelt sowie Bruttolöhne und -gehälter in Sachsen 1995 bis 2004**

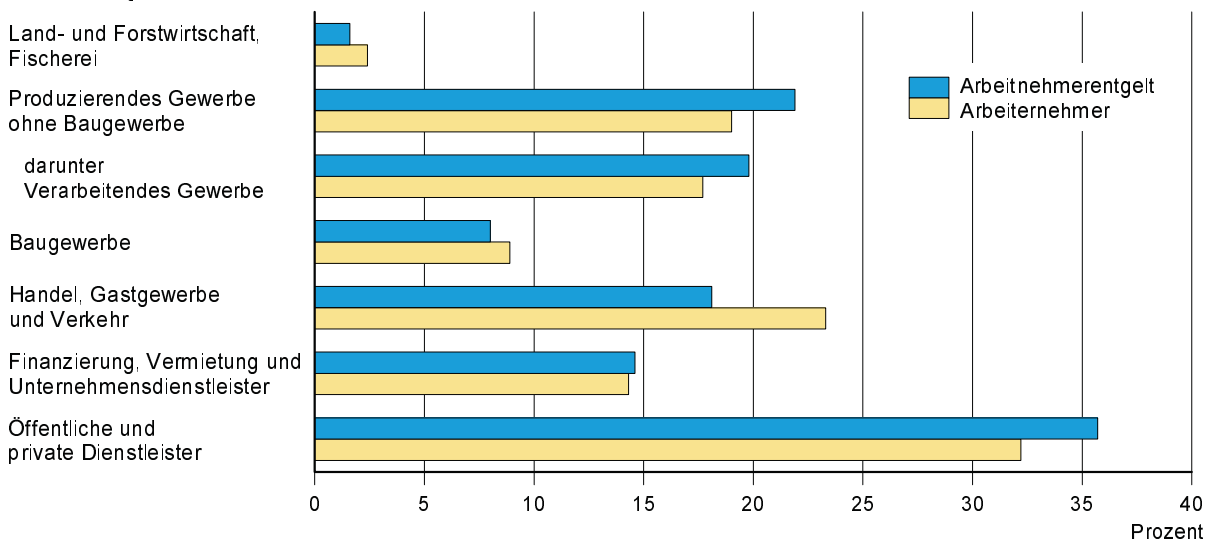
Veränderung gegenüber dem Vorjahr



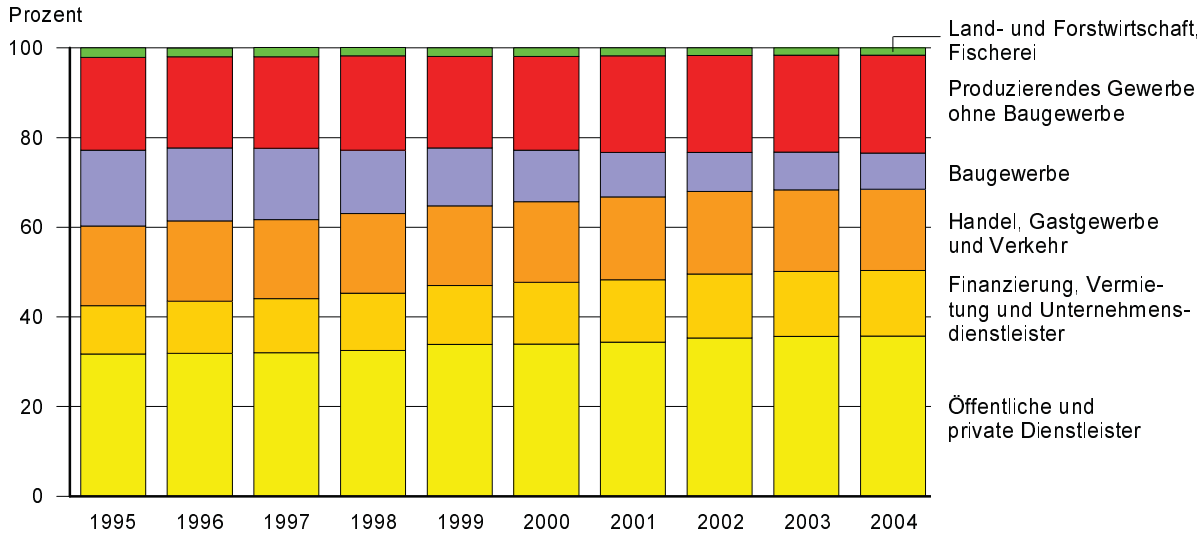
Im Gegensatz zu dem leichten Rückgang des Arbeitnehmerentgeltes in Sachsen stieg es im Bundesdurchschnitt im Jahr 2004 um 0,1 Prozent an. Während in den alten Ländern (ohne Berlin) ein Zuwachs von 0,2 Prozent zu verzeichnen war, sank das Arbeitnehmerentgelt in den fünf neuen Ländern zusammen um 0,5 Prozent. Bei den Bruttolöhnen und -gehältern war bundesweit ebenfalls ein Anstieg um 0,1 Prozent zu verzeichnen. In den alten Ländern (ohne Berlin) fiel der Anstieg mit 0,2 Prozent etwas höher aus. Im Gegensatz dazu gingen die Bruttolöhne und -gehälter in den neuen Ländern um 0,5 Prozent zurück. Die Arbeitgeberbeiträge sanken im gesamten Bundesgebiet geringfügig um 0,1 Prozent. Im Gegensatz zu den alten Ländern, wo die Arbeitgeberbeiträge im Jahr 2004 fast denselben Betrag wie 2003 erreichten, gingen sie in den neuen Ländern (ohne Berlin) um 0,8 Prozent zurück. Die Zahl der Arbeitnehmer, die einen großen Einfluss auf die absolute Höhe des Arbeitnehmerentgeltes hat, ging sowohl in Sachsen, als auch in den fünf neuen Ländern zusammen um 0,7 Prozent zurück. In Deutschland insgesamt blieb sie im Vergleich zum Vorjahr stabil und in den alten Ländern war mit 0,1 Prozent ein minimaler Anstieg zu verzeichnen. Dieser Zugang resultiert aus einer deutlichen Zunahme der geringfügig Beschäftigten. Der Anteil des in Sachsen geleisteten Arbeitnehmerentgeltes am gesamtdeutschen Wert betrug im Jahr 2004 unverändert 4,1 Prozent. Der gleiche Anteil konnte für die Bruttolöhne und -gehälter verzeichnet werden. Im Vergleich dazu lag der sächsische Anteil am Bruttoinlandsprodukt Deutschlands bei 3,7 Prozent.

**Abb. 2 Arbeitnehmerentgelt und Arbeitnehmer in Sachsen 2004 nach Wirtschaftsbereichen**

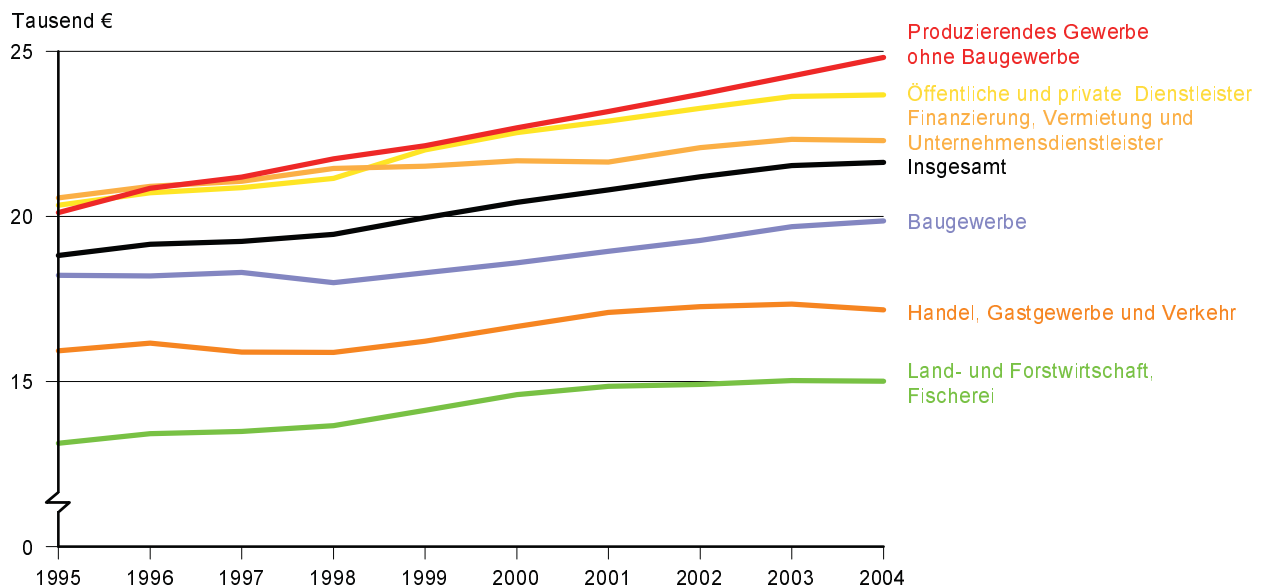
Anteil an Sachsen



In der Betrachtung nach Wirtschaftsbereichen konnte eine Zunahme des Arbeitnehmerentgeltes im Jahr 2004 im Produzierenden Gewerbe ohne Baugewerbe in Höhe von ein Prozent verzeichnet werden. In dem - in diesem Bereich enthaltenen - Verarbeitenden Gewerbe betrug der Zuwachs des Arbeitnehmerentgeltes sogar 1,2 Prozent. Für den Bereich Finanzierung, Vermietung und Unternehmensdienstleister wurde ein Anstieg um 1,1 Prozent ermittelt. Der höchste Rückgang im Vergleich zum Vorjahr war 2004 im Baugewerbe mit fast fünf Prozent zu verzeichnen. In der Land- und Forstwirtschaft, Fischerei sank das Arbeitnehmerentgelt um rund drei Prozent und im Bereich Handel, Gastgewerbe und Verkehr um fast ein Prozent. Ein geringfügiger Rückgang trat mit 0,1 Prozent im Bereich der öffentlichen und privaten Dienstleister ein.

**Abb. 3 Arbeitnehmerentgelt in Sachsen 1995 bis 2004 nach Wirtschaftsbereichen**

Bei den Bruttolöhnen und -gehältern zeigten die einzelnen Wirtschaftsbereiche die gleichen Entwicklungstendenzen wie beim Arbeitnehmerentgelt. Für Sachsen wurden 2004 je durchschnittlich beschäftigten Arbeitnehmer Bruttolöhne und -gehälter in Höhe von 21 634 € ermittelt. Das waren 98 € mehr je Arbeitnehmer bzw. um 0,5 Prozent höhere Verdienste als im Jahr 2003. Im Vergleich dazu betragen die durchschnittlichen Bruttolöhne und -gehälter im gesamten Bundesgebiet 26 683 €. Damit erreichte der sächsische Wert 81 Prozent des Bundesdurchschnitts. In den neuen Ländern (ohne Berlin) wurden im Durchschnitt 21 499 € je Arbeitnehmer gezahlt. Für Deutschland stieg der Durchschnittswert gegenüber dem Jahr 2003 um 0,1 Prozent, für die fünf neuen Länder um 0,2 Prozent.

**Abb. 4 Bruttolöhne und -gehälter je durchschnittlich beschäftigten Arbeitnehmer (Verdienste) in Sachsen 1995 bis 2004 nach Wirtschaftsbereichen**

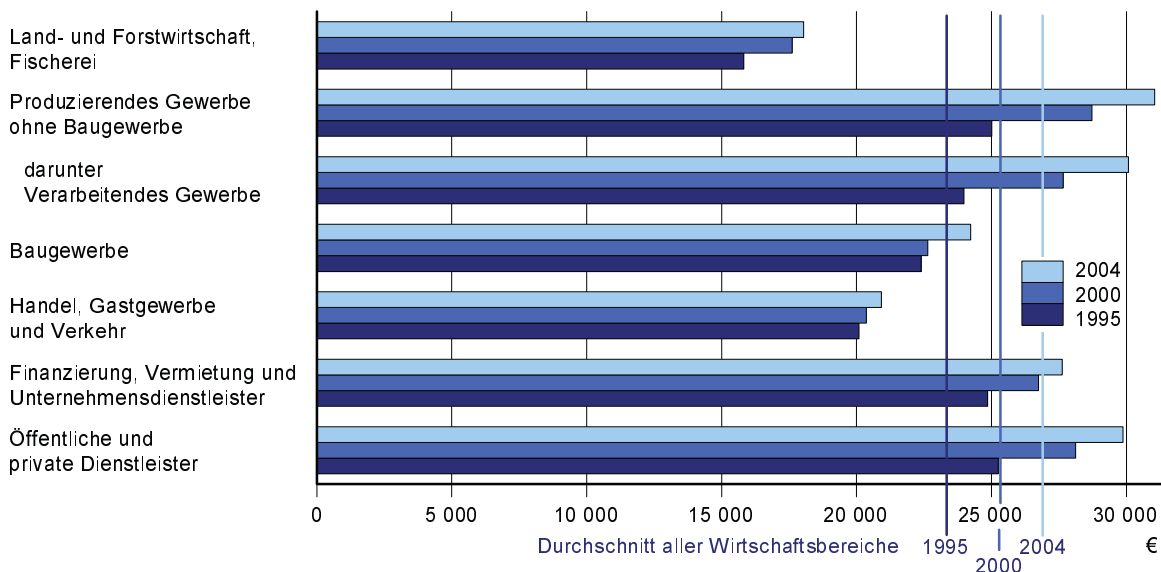
In Sachsen waren die durchschnittlichen Bruttolöhne und -gehälter 2004 im Produzierenden Gewerbe ohne Baugewerbe mit 24 812 € am höchsten. In diesem Bereich fand mit 2,3 Prozent auch das größte Wachstum im Vergleich zum Vorjahr statt. Allerdings erreichte das Produzierende Gewerbe ohne Baugewerbe mit den gezahlten Verdiensten je Arbeitnehmer erst einen Angleichungsstand von reichlich 71 Prozent an den gesamtdeutschen Durchschnitt in diesem Wirtschaftsbereich. Am niedrigsten waren die Bruttolöhne und -gehälter je Arbeitnehmer mit einem Betrag von 15 009 € in der Land- und Forstwirtschaft, Fischerei. Hier trat im Vergleich zum Jahr 2003 ein leichter Rückgang ein, aber der Angleichungsstand an den Bundesdurchschnitt betrug 2004 fast 89 Prozent. Den höchsten Rückgang im Vergleich zum Vorjahr verzeichnete der Bereich Handel, Gastgewerbe und Verkehr mit -1,0 Prozent auf 17 167 € je Arbeitnehmer. Im Vergleich zum bundesdeutschen Durchschnitt erreichte 2004 der Bereich der öffentlichen und privaten Dienstleister mit reichlich 95 Prozent den höchsten Angleichungsstand der Bruttolöhne und -gehälter je Arbeitnehmer (23 680 € je Arbeitnehmer).

Die sächsischen Lohnkosten, d. h. das Arbeitnehmerentgelt je beschäftigten Arbeitnehmer, stiegen 2004 im Vergleich zum Vorjahr um 0,4 Prozent an. Dies resultiert aus dem im Vergleich zum Arbeitnehmerentgelt deutlich stärkeren Rück-

gang bei der Zahl der beschäftigten Arbeitnehmer (-0,7 Prozent). Die sächsischen Lohnkosten betragen 26 903 € und lagen nur geringfügig über dem Mittel der fünf neuen Länder. Sie blieben auch 2004 deutlich unter dem bundesdeutschen Durchschnittswert von 33 193 € und sind damit aus Sicht der Wirtschaft unverändert vorteilhaft. Im Vergleich zu den alten Ländern ohne Berlin mit durchschnittlichen Lohnkosten in Höhe von 34 390 € sind die sächsischen Lohnkosten um rund 7 500 € je Arbeitnehmer bzw. fast 22 Prozent geringer.

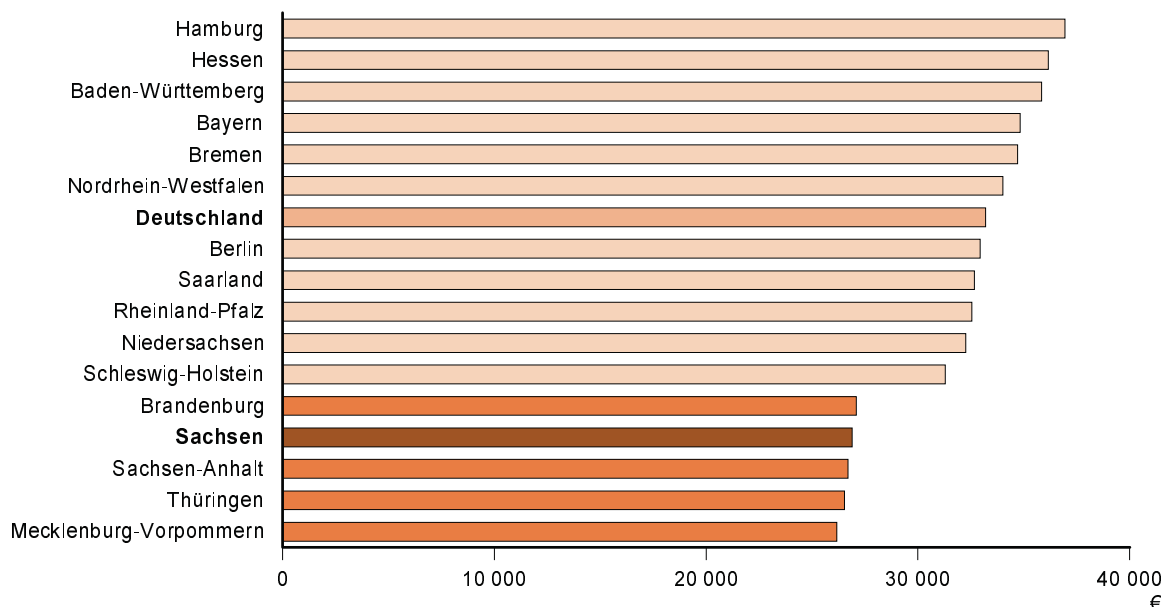
Die Höhe der Lohnkosten wird wesentlich von der Wirtschaftsstruktur des jeweiligen Landes beeinflusst. Die höchsten Lohnkosten der sächsischen Wirtschaft wurden 2004 im Produzierenden Gewerbe ohne Baugewerbe festgestellt. Mit 31 052 € (reichlich zwei Prozent mehr als 2003) lagen sie noch über denen der öffentlichen und privaten Dienstleister (29 870 €). Die mit Abstand niedrigsten Lohnkosten waren auch 2004 in der Land- und Forstwirtschaft, Fischerei mit 18 038 € zu verzeichnen. Der Abstand zum Produzierenden Gewerbe ohne Baugewerbe betrug in diesem Bereich rund 13 000 € je Arbeitnehmer. Unterhalb des durchschnittlichen Wertes von Sachsen lagen auch die Lohnkosten im Bereich Handel, Gastgewerbe und Verkehr mit 20 919 €. Im Vergleich zum Vorjahr trat hier ein Rückgang um ein Prozent ein.

**Abb. 5 Arbeitnehmerentgelt je beschäftigten Arbeitnehmer (Lohnkosten) in Sachsen 1995, 2000 und 2004 nach Wirtschaftsbereichen**



Bei den Lohnkosten ist besonders der Vergleich mit dem Bundesdurchschnitt von Interesse. Hier fielen auch 2004 die um 29 Prozent bzw. 30 Prozent niedrigeren Lohnkosten im Produzierenden Gewerbe (ohne Baugewerbe) bzw. im Verarbeitenden Gewerbe auf. Das sächsische Lohnkostenniveau war durchschnittlich um 19 Prozent niedriger als in Deutschland insgesamt. Während die Lohnkosten in der Land- und Forstwirtschaft (einschließlich Fischerei) 88 Prozent des Bundesdurchschnitts betragen, näherten sie sich mit 95 Prozent im Bereich Öffentliche und private Dienstleister am stärksten dem durchschnittlichen Lohnkostenniveau Deutschlands an. In den Bereichen Handel, Gastgewerbe und Verkehr sowie Finanzierung, Vermietung und Unternehmensdienstleister betrug der Abstand zu den gesamtdeutschen Lohnkosten rund 21 Prozent.

**Abb. 6 Arbeitnehmerentgelt je beschäftigten Arbeitnehmer (Lohnkosten) 2004 nach Ländern**



# 1. Arbeitnehmerentgelt, Arbeitnehmer und Arbeitnehmerentgelt je durchschnittlich beschäftigten Arbeitnehmer in Sachsen und Deutschland 1995 bis 2004

Merkmal	1995	1996	1997	1998	1999	2000	2001	2002	2003	2004
<b>Sachsen</b>										
<b>Arbeitnehmerentgelt</b>										
Mrd. €	42,9	43,6	43,3	43,6	44,7	45,3	45,5	45,6	46,2	46,0
Veränderung gegenüber dem Vorjahr in %	10,3	1,8	-0,9	0,7	2,6	1,3	0,5	0,3	1,1	-0,3
Anteil an Deutschland in %	4,3	4,3	4,3	4,2	4,2	4,1	4,1	4,0	4,1	4,1
<b>darunter Bruttolöhne und -gehälter</b>										
Mrd. €	34,6	35,3	34,8	35,0	36,1	36,5	36,8	36,9	37,1	37,0
Veränderung gegenüber dem Vorjahr in %	9,7	1,8	-1,4	0,6	3,1	1,2	0,7	0,2	0,6	-0,3
Anteil an Deutschland in %	4,3	4,3	4,3	4,2	4,2	4,1	4,1	4,0	4,1	4,1
<b>Beschäftigte Arbeitnehmer</b>										
Durchschnitt in 1 000 Pers.	1 840	1 840	1 807	1 798	1 807	1 788	1 768	1 738	1 723	1 711
Veränderung gegenüber dem Vorjahr in %	2,7	0,0	-1,8	-0,5	0,5	-1,1	-1,1	-1,6	-0,9	-0,7
<b>Arbeitnehmerentgelt je durchschnittlich beschäftigten Arbeitnehmer</b>										
€	23 306	23 719	23 946	24 218	24 720	25 326	25 735	26 253	26 796	26 903
Veränderung gegenüber dem Vorjahr in %	7,4	1,8	1,0	1,1	2,1	2,5	1,6	2,0	2,1	0,4
Deutschland = 100	78	79	79	79	80	80	80	80	81	81
<b>darunter Bruttolöhne und -gehälter je durchschnittlich beschäftigten Arbeitnehmer</b>										
€	18 816	19 159	19 247	19 463	19 966	20 422	20 807	21 204	21 536	21 634
Veränderung gegenüber dem Vorjahr in %	6,8	1,8	0,5	1,1	2,6	2,3	1,9	1,9	1,6	0,5
Deutschland = 100	78	79	79	79	80	80	80	80	81	81
<b>Deutschland</b>										
<b>Arbeitnehmerentgelt</b>										
Mrd. €	996,9	1 006,2	1 010,3	1 031,4	1 058,7	1 100,0	1 121,4	1 129,8	1 132,3	1 133,1
Veränderung gegenüber dem Vorjahr in %	3,7	0,9	0,4	2,1	2,6	3,9	1,9	0,8	0,2	0,1
<b>darunter Bruttolöhne und -gehälter</b>										
Mrd. €	806,9	815,7	814,5	831,1	856,0	885,3	904,5	911,4	909,8	910,8
Veränderung gegenüber dem Vorjahr in %	3,3	1,1	-0,2	2,0	3,0	3,4	2,2	0,8	-0,2	0,1
<b>Beschäftigte Arbeitnehmer</b>										
Durchschnitt in 1 000 Pers.	33 550	33 431	33 294	33 642	34 132	34 747	34 845	34 599	34 145	34 135
Veränderung gegenüber dem Vorjahr in %	0,1	-0,4	-0,4	1,0	1,5	1,8	0,3	-0,7	-1,3	-0,0
<b>Arbeitnehmerentgelt je durchschnittlich beschäftigten Arbeitnehmer</b>										
€	29 714	30 097	30 345	30 659	31 018	31 656	32 182	32 654	33 161	33 193
Veränderung gegenüber dem Vorjahr in %	3,6	1,3	0,8	1,0	1,2	2,1	1,7	1,5	1,6	0,1
<b>darunter Bruttolöhne und -gehälter je durchschnittlich beschäftigten Arbeitnehmer</b>										
€	24 051	24 399	24 462	24 704	25 079	25 479	25 959	26 343	26 644	26 683
Veränderung gegenüber dem Vorjahr in %	3,2	1,4	0,3	1,0	1,5	1,6	1,9	1,5	1,1	0,1



## 2. Arbeitnehmerentgelt in Sachsen 1995 bis 2004 nach Wirtschaftsbereichen

Lfd. Nr.	Code WZ 93	Merkmal Wirtschaftsbereich	1995	1996	1997	1998	1999	2000	2001
1	A bis P	<b>Insgesamt</b>	<b>42 881</b>	<b>43 645</b>	<b>43 267</b>	<b>43 551</b>	<b>44 678</b>	<b>45 276</b>	<b>45 491</b>
2	A + B	Land- und Forstwirtschaft, Fischerei	895	870	882	827	851	857	810
3	C bis E	Produzierendes Gewerbe ohne Baugewerbe	8 873	8 867	8 842	9 128	9 121	9 468	9 767
4	C	Bergbau und Gewinnung von Steinen und Erden	341	355	296	244	211	161	172
5	D	Verarbeitendes Gewerbe	7 553	7 559	7 614	7 944	8 039	8 414	8 745
6	E	Energie- und Wasserversorgung	978	953	932	941	871	892	850
7	F	Baugewerbe	7 239	7 108	6 864	6 162	5 762	5 218	4 517
8	G bis I	Handel, Gastgewerbe und Verkehr	7 629	7 815	7 624	7 732	7 937	8 126	8 406
9	G	Handel, Reparatur von Kfz und Gebrauchsgütern	3 988	4 233	4 257	4 304	4 511	4 697	4 937
10	H	Gastgewerbe	721	673	701	755	802	846	881
11	I	Verkehr und Nachrichtenübermittlung	2 920	2 909	2 667	2 673	2 624	2 583	2 588
12	J+K	Finanzierung, Vermietung und Unternehmensdienstleister	4 646	5 082	5 211	5 554	5 869	6 239	6 345
13	J	Kredit- und Versicherungsgewerbe	1 200	1 273	1 322	1 380	1 385	1 487	1 470
14	K	Grundstückswesen, Vermietung, Unternehmensdienstleister	3 446	3 809	3 889	4 174	4 485	4 752	4 875
15	L bis P	Öffentliche und private Dienstleister	13 598	13 903	13 844	14 147	15 137	15 369	15 646
16	L	darunter Öffentliche Verwaltung, Verteidigung, Sozialversicherung	4 234	4 362	4 357	4 400	4 498	4 589	4 618
17	A bis P	<b>Insgesamt</b>	<b>10,3</b>	<b>1,8</b>	<b>-0,9</b>	<b>0,7</b>	<b>2,6</b>	<b>1,3</b>	<b>0,5</b>
18	A + B	Land- und Forstwirtschaft, Fischerei	17,8	-2,8	1,4	-6,2	2,9	0,6	-5,4
19	C bis E	Produzierendes Gewerbe ohne Baugewerbe	7,1	-0,1	-0,3	3,2	-0,1	3,8	3,2
20	C	Bergbau und Gewinnung von Steinen und Erden	-15,8	3,9	-16,7	-17,6	-13,3	-23,7	6,8
21	D	Verarbeitendes Gewerbe	8,5	0,1	0,7	4,3	1,2	4,7	3,9
22	E	Energie- und Wasserversorgung	6,4	-2,6	-2,2	1,0	-7,5	2,5	-4,8
23	F	Baugewerbe	6,8	-1,8	-3,4	-10,2	-6,5	-9,4	-13,4
24	G bis I	Handel, Gastgewerbe und Verkehr	9,8	2,4	-2,4	1,4	2,7	2,4	3,4
25	G	Handel, Reparatur von Kfz und Gebrauchsgütern	8,7	6,1	0,6	1,1	4,8	4,1	5,1
26	H	Gastgewerbe	15,5	-6,6	4,0	7,8	6,2	5,4	4,2
27	I	Verkehr und Nachrichtenübermittlung	10,0	-0,4	-8,3	0,2	-1,8	-1,6	0,2
28	J+K	Finanzierung, Vermietung und Unternehmensdienstleister	18,0	9,4	2,5	6,6	5,7	6,3	1,7
29	J	Kredit- und Versicherungsgewerbe	11,1	6,1	3,8	4,4	0,3	7,4	-1,2
30	K	Grundstückswesen, Vermietung, Unternehmensdienstleister	20,7	10,5	2,1	7,3	7,4	6,0	2,6
31	L bis P	Öffentliche und private Dienstleister	11,8	2,2	-0,4	2,2	7,0	1,5	1,8
32	L	darunter Öffentliche Verwaltung, Verteidigung, Sozialversicherung	12,8	3,0	-0,1	1,0	2,2	2,0	0,6

Abweichungen in den Summen durch Runden der Zahlen

2002	2003	2004	Darunter Bruttolöhne und -gehälter										Lfd. Nr.
			1995	1996	1997	1998	1999	2000	2001	2002	2003	2004	
Mill. €													
45 641	46 164	46 019	34 620	35 254	34 777	35 000	36 085	36 507	36 779	36 863	37 102	37 006	1
765	755	734	743	722	729	683	705	710	676	638	628	611	2
9 836	9 980	10 076	7 138	7 162	7 106	7 332	7 339	7 475	7 734	7 819	7 968	8 051	3
178	.	.	257	264	218	181	159	121	123	130	.	.	4
8 839	9 010	9 114	6 122	6 154	6 162	6 423	6 511	6 710	6 997	7 079	7 236	7 326	5
819	.	.	760	744	726	727	669	644	614	611	.	.	6
3 984	3 889	3 697	5 889	5 733	5 520	4 956	4 721	4 286	3 717	3 290	3 188	3 032	7
8 409	8 412	8 334	6 050	6 271	6 099	6 195	6 394	6 653	6 920	6 935	6 903	6 839	8
4 955	.	.	3 330	3 544	3 548	3 588	3 775	3 930	4 124	4 163	.	.	9
898	.	.	549	575	595	643	680	716	749	763	.	.	10
2 556	.	.	2 171	2 152	1 956	1 965	1 938	2 007	2 047	2 009	.	.	11
6 534	6 670	6 741	3 843	4 160	4 246	4 516	4 811	5 059	5 168	5 295	5 377	5 442	12
1 543	.	.	948	1 014	1 046	1 086	1 105	1 165	1 151	1 205	.	.	13
4 991	.	.	2 895	3 146	3 200	3 431	3 706	3 894	4 017	4 090	.	.	14
16 112	16 458	16 437	10 957	11 206	11 078	11 319	12 115	12 325	12 563	12 886	13 038	13 031	15
4 753	.	.	3 297	3 382	3 347	3 381	3 448	3 540	3 565	3 647	.	.	16
<b>Veränderung gegenüber dem Vorjahr in Prozent</b>													
0,3	1,1	-0,3	9,7	1,8	-1,4	0,6	3,1	1,2	0,7	0,2	0,6	-0,3	17
-5,6	-1,3	-2,8	17,7	-2,8	0,9	-6,2	3,2	0,7	-4,9	-5,6	-1,5	-2,7	18
0,7	1,5	1,0	6,9	0,3	-0,8	3,2	0,1	1,8	3,5	1,1	1,9	1,0	19
3,7	.	.	-15,0	3,1	-17,6	-17,1	-12,0	-23,8	1,7	5,3	.	.	20
1,1	1,9	1,2	7,9	0,5	0,1	4,2	1,4	3,1	4,3	1,2	2,2	1,2	21
-3,7	.	.	8,2	-2,1	-2,5	0,2	-8,0	-3,8	-4,7	-0,6	.	.	22
-11,8	-2,4	-4,9	6,6	-2,6	-3,7	-10,2	-4,7	-9,2	-13,3	-11,5	-3,1	-4,9	23
0,0	0,0	-0,9	6,2	3,7	-2,8	1,6	3,2	4,1	4,0	0,2	-0,5	-0,9	24
0,4	.	.	8,2	6,4	0,1	1,1	5,2	4,1	4,9	0,9	.	.	25
1,9	.	.	7,6	4,8	3,4	8,0	5,8	5,3	4,6	1,8	.	.	26
-1,2	.	.	3,0	-0,9	-9,1	0,5	-1,4	3,5	2,0	-1,8	.	.	27
3,0	2,1	1,1	18,0	8,2	2,1	6,4	6,5	5,2	2,2	2,5	1,5	1,2	28
5,0	.	.	10,7	7,0	3,2	3,8	1,8	5,5	-1,2	4,7	.	.	29
2,4	.	.	20,6	8,6	1,7	7,2	8,0	5,1	3,2	1,8	.	.	30
3,0	2,1	-0,1	12,1	2,3	-1,1	2,2	7,0	1,7	1,9	2,6	1,2	-0,1	31
2,9	.	.	12,6	2,6	-1,0	1,0	2,0	2,7	0,7	2,3	.	.	32

## Noch: 2. Arbeitnehmerentgelt in Sachsen 1995 bis 2004 nach Wirtschaftsbereichen

Lfd. Nr.	Code WZ 93	Merkmal Wirtschaftsbereich	1995	1996	1997	1998	1999	2000	2001
33	A bis P	<b>Insgesamt</b>	<b>100</b>	<b>101,8</b>	<b>100,9</b>	<b>101,6</b>	<b>104,2</b>	<b>105,6</b>	<b>106,1</b>
34	A + B	Land- und Forstwirtschaft, Fischerei	100	97,2	98,6	92,4	95,1	95,7	90,5
35	C bis E	Produzierendes Gewerbe ohne Baugewerbe	100	99,9	99,6	102,9	102,8	106,7	110,1
36	C	Bergbau und Gewinnung von Steinen und Erden	100	103,9	86,6	71,3	61,8	47,2	50,4
37	D	Verarbeitendes Gewerbe	100	100,1	100,8	105,2	106,4	111,4	115,8
38	E	Energie- und Wasserversorgung	100	97,4	95,3	96,2	89,0	91,2	86,9
39	F	Baugewerbe	100	98,2	94,8	85,1	79,6	72,1	62,4
40	G bis I	Handel, Gastgewerbe und Verkehr	100	102,4	99,9	101,4	104,0	106,5	110,2
41	G	Handel, Reparatur von Kfz und Gebrauchsgütern	100	106,1	106,7	107,9	113,1	117,8	123,8
42	H	Gastgewerbe	100	93,4	97,2	104,8	111,3	117,3	122,2
43	I	Verkehr und Nachrichtenübermittlung	100	99,6	91,3	91,5	89,9	88,5	88,6
44	J+K	Finanzierung, Vermietung und Unternehmensdienstleister	100	109,4	112,2	119,5	126,3	134,3	136,6
45	J	Kredit- und Versicherungsgewerbe	100	106,1	110,1	115,0	115,4	123,9	122,5
46	K	Grundstückswesen, Vermietung, Unternehmensdienstleister	100	110,5	112,9	121,1	130,1	137,9	141,5
47	L bis P	Öffentliche und private Dienstleister	100	102,2	101,8	104,0	111,3	113,0	115,1
48	L	darunter Öffentliche Verwaltung, Verteidigung, Sozialversicherung	100	103,0	102,9	103,9	106,2	108,4	109,1
<b>Anteil der Wirtschaftsbereiche</b>									
49	A bis P	<b>Insgesamt</b>	<b>100</b>	<b>100</b>	<b>100</b>	<b>100</b>	<b>100</b>	<b>100</b>	<b>100</b>
50	A + B	Land- und Forstwirtschaft, Fischerei	2,1	2,0	2,0	1,9	1,9	1,9	1,8
51	C bis E	Produzierendes Gewerbe ohne Baugewerbe	20,7	20,3	20,4	21,0	20,4	20,9	21,5
52	C	Bergbau und Gewinnung von Steinen und Erden	0,8	0,8	0,7	0,6	0,5	0,4	0,4
53	D	Verarbeitendes Gewerbe	17,6	17,3	17,6	18,2	18,0	18,6	19,2
54	E	Energie- und Wasserversorgung	2,3	2,2	2,2	2,2	1,9	2,0	1,9
55	F	Baugewerbe	16,9	16,3	15,9	14,1	12,9	11,5	9,9
56	G bis I	Handel, Gastgewerbe und Verkehr	17,8	17,9	17,6	17,8	17,8	17,9	18,5
57	G	Handel, Reparatur von Kfz und Gebrauchsgütern	9,3	9,7	9,8	9,9	10,1	10,4	10,9
58	H	Gastgewerbe	1,7	1,5	1,6	1,7	1,8	1,9	1,9
59	I	Verkehr und Nachrichtenübermittlung	6,8	6,7	6,2	6,1	5,9	5,7	5,7
60	J+K	Finanzierung, Vermietung und Unternehmensdienstleister	10,8	11,6	12,0	12,8	13,1	13,8	13,9
61	J	Kredit- und Versicherungsgewerbe	2,8	2,9	3,1	3,2	3,1	3,3	3,2
62	K	Grundstückswesen, Vermietung, Unternehmensdienstleister	8,0	8,7	9,0	9,6	10,0	10,5	10,7
63	L bis P	Öffentliche und private Dienstleister	31,7	31,9	32,0	32,5	33,9	33,9	34,4
64	L	darunter Öffentliche Verwaltung, Verteidigung, Sozialversicherung	9,9	10,0	10,1	10,1	10,1	10,1	10,2

Abweichungen in den Summen durch Runden der Zahlen

2002	2003	2004	Darunter Bruttolöhne und -gehälter										Lfd. Nr.
			1995	1996	1997	1998	1999	2000	2001	2002	2003	2004	
<b>1995 = 100</b>													
<b>106,4</b>	<b>107,7</b>	<b>107,3</b>	<b>100</b>	<b>101,8</b>	<b>100,5</b>	<b>101,1</b>	<b>104,2</b>	<b>105,5</b>	<b>106,2</b>	<b>106,5</b>	<b>107,2</b>	<b>106,9</b>	33
85,5	84,4	82,0	100	97,2	98,1	92,0	94,9	95,6	90,9	85,8	84,6	82,2	34
110,9	112,5	113,6	100	100,3	99,5	102,7	102,8	104,7	108,4	109,5	111,6	112,8	35
52,3	.	.	100	103,1	85,0	70,4	62,0	47,2	48,0	50,5	.	.	36
117,0	119,3	120,7	100	100,5	100,7	104,9	106,4	109,6	114,3	115,6	118,2	119,7	37
83,7	.	.	100	97,9	95,5	95,7	88,1	84,8	80,8	80,3	.	.	38
55,0	53,7	51,1	100	97,4	93,7	84,2	80,2	72,8	63,1	55,9	54,1	51,5	39
110,2	110,3	109,2	100	103,7	100,8	102,4	105,7	110,0	114,4	114,6	114,1	113,0	40
124,3	.	.	100	106,4	106,6	107,7	113,4	118,0	123,9	125,0	.	.	41
124,6	.	.	100	104,8	108,5	117,1	124,0	130,5	136,6	139,0	.	.	42
87,5	.	.	100	99,1	90,1	90,5	89,3	92,4	94,3	92,5	.	.	43
140,6	143,5	145,1	100	108,2	110,5	117,5	125,2	131,6	134,5	137,8	139,9	141,6	44
128,6	.	.	100	107,0	110,4	114,5	116,5	122,9	121,4	127,1	.	.	45
144,8	.	.	100	108,6	110,5	118,5	128,0	134,5	138,7	141,3	.	.	46
118,5	121,0	120,9	100	102,3	101,1	103,3	110,6	112,5	114,7	117,6	119,0	118,9	47
112,3	.	.	100	102,6	101,5	102,5	104,6	107,4	108,1	110,6	.	.	48
<b>am Arbeitnehmerentgelt bzw. den Bruttolöhnen und -gehältern insgesamt in Prozent</b>													
<b>100</b>	<b>100</b>	<b>100</b>	<b>100</b>	<b>100</b>	<b>100</b>	<b>100</b>	<b>100</b>	<b>100</b>	<b>100</b>	<b>100</b>	<b>100</b>	<b>100</b>	49
1,7	1,6	1,6	2,1	2,0	2,1	2,0	2,0	1,9	1,8	1,7	1,7	1,7	50
21,6	21,6	21,9	20,6	20,3	20,4	20,9	20,3	20,5	21,0	21,2	21,5	21,8	51
0,4	.	.	0,7	0,8	0,6	0,5	0,4	0,3	0,3	0,4	.	.	52
19,4	19,5	19,8	17,7	17,5	17,7	18,4	18,0	18,4	19,0	19,2	19,5	19,8	53
1,8	.	.	2,2	2,1	2,1	2,1	1,9	1,8	1,7	1,7	.	.	54
8,7	8,4	8,0	17,0	16,3	15,9	14,2	13,1	11,7	10,1	8,9	8,6	8,2	55
18,4	18,2	18,1	17,5	17,8	17,5	17,7	17,7	18,2	18,8	18,8	18,6	18,5	56
10,9	.	.	9,6	10,1	10,2	10,3	10,5	10,8	11,2	11,3	.	.	57
2,0	.	.	1,6	1,6	1,7	1,8	1,9	2,0	2,0	2,1	.	.	58
5,6	.	.	6,3	6,1	5,6	5,6	5,4	5,5	5,6	5,5	.	.	59
14,3	14,4	14,6	11,1	11,8	12,2	12,9	13,3	13,9	14,1	14,4	14,5	14,7	60
3,4	.	.	2,7	2,9	3,0	3,1	3,1	3,2	3,1	3,3	.	.	61
10,9	.	.	8,4	8,9	9,2	9,8	10,3	10,7	10,9	11,1	.	.	62
35,3	35,7	35,7	31,6	31,8	31,9	32,3	33,6	33,8	34,2	35,0	35,1	35,2	63
10,4	.	.	9,5	9,6	9,6	9,7	9,6	9,7	9,7	9,9	.	.	64

## Noch: 2. Arbeitnehmerentgelt in Sachsen 1995 bis 2004 nach Wirtschaftsbereichen

Lfd. Nr.	Code WZ 93	Merkmal Wirtschaftsbereich	1995	1996	1997	1998	1999	2000	2001
65	A bis P	<b>Insgesamt</b>	<b>4,3</b>	<b>4,3</b>	<b>4,3</b>	<b>4,2</b>	<b>4,2</b>	<b>4,1</b>	<b>4,1</b>
66	A + B	Land- und Forstwirtschaft, Fischerei	9,4	9,3	9,4	8,7	8,8	8,8	8,5
67	C bis E	Produzierendes Gewerbe ohne Baugewerbe	2,9	2,9	2,9	2,9	2,9	2,8	2,9
68	C	Bergbau und Gewinnung von Steinen und Erden	4,2	4,6	4,2	3,7	3,4	2,6	3,3
69	D	Verarbeitendes Gewerbe	2,6	2,6	2,7	2,7	2,7	2,7	2,8
70	E	Energie- und Wasserversorgung	6,1	5,9	5,8	5,9	5,6	5,7	5,2
71	F	Baugewerbe	9,3	9,5	9,6	9,0	8,6	8,0	7,4
72	G bis I	Handel, Gastgewerbe und Verkehr	3,7	3,8	3,7	3,7	3,7	3,7	3,7
73	G	Handel, Reparatur von Kfz und Gebrauchsgütern	3,3	3,4	3,4	3,4	3,4	3,4	3,5
74	H	Gastgewerbe	3,8	3,9	3,9	4,0	4,0	4,0	4,0
75	I	Verkehr und Nachrichtenübermittlung	4,7	4,7	4,5	4,4	4,3	4,2	4,1
76	J+K	Finanzierung, Vermietung und Unternehmensdienstleister	3,8	4,0	4,0	3,9	3,9	3,8	3,6
77	J	Kredit- und Versicherungsgewerbe	2,5	2,7	2,7	2,8	2,8	2,8	2,7
78	K	Grundstückswesen, Vermietung, Unternehmensdienstleister	4,7	4,8	4,7	4,6	4,4	4,2	4,0
79	L bis P	Öffentliche und private Dienstleister	5,0	4,9	4,9	4,9	5,0	5,0	5,0
80	L	darunter Öffentliche Verwaltung, Verteidigung, Sozialversicherung	4,5	4,5	4,5	4,5	4,6	4,6	4,7
81	A bis P	<b>Insgesamt</b>	<b>997</b>	<b>1 006</b>	<b>1 010</b>	<b>1 031</b>	<b>1 059</b>	<b>1 100</b>	<b>1 121</b>
82	A + B	Land- und Forstwirtschaft, Fischerei	9	9	9	10	10	10	10
83	C bis E	Produzierendes Gewerbe ohne Baugewerbe	311	309	309	316	318	332	339
84	C	Bergbau und Gewinnung von Steinen und Erden	8	8	7	7	6	6	5
85	D	Verarbeitendes Gewerbe	287	285	286	293	296	311	318
86	E	Energie- und Wasserversorgung	16	16	16	16	16	16	16
87	F	Baugewerbe	78	75	72	69	67	65	61
88	G bis I	Handel, Gastgewerbe und Verkehr	204	204	204	206	213	219	225
89	G	Handel, Reparatur von Kfz und Gebrauchsgütern	122	124	126	127	131	137	140
90	H	Gastgewerbe	19	17	18	19	20	21	22
91	I	Verkehr und Nachrichtenübermittlung	62	62	60	60	61	61	63
92	J+K	Finanzierung, Vermietung und Unternehmensdienstleister	121	127	131	141	152	166	175
93	J	Kredit- und Versicherungsgewerbe	48	48	48	49	50	53	54
94	K	Grundstückswesen, Vermietung, Unternehmensdienstleister	73	79	83	92	102	113	120
95	L bis P	Öffentliche und private Dienstleister	274	282	285	290	300	307	312
96	L	darunter Öffentliche Verwaltung, Verteidigung, Sozialversicherung	95	97	97	97	99	99	99

Abweichungen in den Summen durch Runden der Zahlen

2002	2003	2004	Darunter Bruttolöhne und -gehälter										Lfd. Nr.
			1995	1996	1997	1998	1999	2000	2001	2002	2003	2004	
<b>Anteil an Deutschland in Prozent</b>													
4,0	4,1	4,1	4,3	4,3	4,3	4,2	4,2	4,1	4,1	4,0	4,1	4,1	65
8,0	8,0	7,8	9,5	9,4	9,5	8,7	8,8	8,9	8,6	8,1	8,0	7,9	66
2,9	3,0	3,0	2,8	2,9	2,9	2,9	2,9	2,8	2,9	2,9	3,0	3,0	67
3,6	.	.	4,2	4,6	4,2	3,8	3,5	2,7	3,4	3,7	.	.	68
2,8	2,9	2,9	2,6	2,6	2,7	2,7	2,7	2,7	2,8	2,8	2,9	2,9	69
5,1	.	.	6,0	5,9	5,8	5,9	5,6	5,7	5,3	5,2	.	.	70
6,9	7,1	7,0	9,3	9,5	9,6	9,0	8,6	8,0	7,4	6,9	7,1	7,0	71
3,7	3,7	3,7	3,7	3,7	3,7	3,7	3,7	3,7	3,7	3,7	3,7	3,7	72
3,5	.	.	3,3	3,4	3,4	3,4	3,4	3,4	3,5	3,5	.	.	73
3,9	.	.	3,8	3,8	3,9	4,0	4,0	4,0	4,0	3,9	.	.	74
4,0	.	.	4,5	4,5	4,2	4,2	4,1	4,1	4,1	4,0	.	.	75
3,6	3,7	3,6	3,9	4,0	4,0	4,0	3,9	3,8	3,6	3,7	3,7	3,7	76
2,8	.	.	2,5	2,7	2,7	2,8	2,8	2,8	2,7	2,8	.	.	77
4,0	.	.	4,7	4,8	4,7	4,6	4,4	4,2	4,0	4,0	.	.	78
5,0	5,1	5,0	5,0	5,0	4,9	4,9	5,1	5,0	5,0	5,0	5,1	5,1	79
4,7	.	.	4,5	4,5	4,5	4,5	4,6	4,6	4,7	4,7	.	.	80
<b>nachrichtlich: Deutschland insgesamt in Mrd. €</b>													
1 130	1 132	1 133	807	816	814	831	856	885	905	911	910	911	81
10	9	9	8	8	8	8	8	8	8	8	8	8	82
336	333	334	251	251	249	254	256	263	269	268	266	267	83
5	5	.	6	6	5	5	5	4	4	4	3	.	84
315	313	313	232	232	231	237	240	248	254	253	251	252	85
16	16	.	13	13	12	12	12	11	12	12	12	.	86
57	55	53	63	61	58	55	55	54	50	47	45	43	87
227	227	226	165	167	166	169	174	181	186	188	187	186	88
141	141	140	102	104	105	106	110	114	117	118	117	117	89
23	23	23	15	15	15	16	17	18	19	19	19	20	90
63	63	63	48	48	46	47	47	49	50	50	50	50	91
179	182	185	100	104	107	114	124	134	142	145	146	149	92
56	56	.	38	38	38	39	40	41	43	43	43	.	93
124	126	.	62	66	69	75	84	93	99	101	103	.	94
320	326	326	220	226	227	231	239	245	249	255	258	258	95
100	100	.	74	75	74	75	76	77	76	77	77	.	96

### 3. Arbeitnehmerentgelt je durchschnittlich beschäftigten Arbeitnehmer in Sachsen 1995 bis 2004 nach Wirtschaftsbereichen

Lfd. Nr.	Code WZ 93	Merkmal Wirtschaftsbereich	1995	1996	1997	1998	1999	2000	2001
1	A bis P	<b>Insgesamt</b>	<b>23 306</b>	<b>23 719</b>	<b>23 946</b>	<b>24 218</b>	<b>24 720</b>	<b>25 326</b>	<b>25 735</b>
2	A + B	Land- und Forstwirtschaft, Fischerei	15 818	16 171	16 334	16 547	17 062	17 613	17 815
3	C bis E	Produzierendes Gewerbe ohne Baugewerbe	25 009	25 819	26 366	27 072	27 518	28 729	29 274
4	C	Bergbau und Gewinnung von Steinen und Erden	34 567	38 273	37 749	38 509	38 462	38 050	41 226
5	D	Verarbeitendes Gewerbe	23 977	24 687	25 260	25 937	26 498	27 653	28 215
6	E	Energie- und Wasserversorgung	32 736	34 076	35 731	38 262	38 574	42 419	43 541
7	F	Baugewerbe	22 393	22 567	22 770	22 377	22 332	22 640	23 023
8	G bis I	Handel, Gastgewerbe und Verkehr	20 091	20 135	19 866	19 815	20 133	20 362	20 768
9	G	Handel, Reparatur von Kfz und Gebrauchsgütern	18 457	18 932	18 815	18 852	19 427	20 073	20 668
10	H	Gastgewerbe	14 910	12 955	12 889	12 555	12 631	12 942	13 370
11	I	Verkehr und Nachrichtenübermittlung	25 323	25 840	25 846	26 269	26 632	25 897	25 884
12	J+K	Finanzierung, Vermietung und Unternehmensdienstleister	24 861	25 551	25 855	26 384	26 263	26 745	26 579
13	J	Kredit- und Versicherungsgewerbe	32 100	33 619	34 949	36 002	35 887	38 318	38 799
14	K	Grundstückswesen, Vermietung, Unternehmensdienstleister	23 051	23 654	23 754	24 243	24 255	24 435	24 274
15	L bis P	Öffentliche und private Dienstleister	25 246	25 707	26 084	26 442	27 508	28 113	28 507
16	L	darunter Öffentliche Verwaltung, Verteidigung, Sozialversicherung	27 687	28 349	29 130	29 607	30 411	31 524	31 880
17	A bis P	<b>Insgesamt</b>	<b>7,4</b>	<b>1,8</b>	<b>1,0</b>	<b>1,1</b>	<b>2,1</b>	<b>2,5</b>	<b>1,6</b>
18	A + B	Land- und Forstwirtschaft, Fischerei	9,3	2,2	1,0	1,3	3,1	3,2	1,1
19	C bis E	Produzierendes Gewerbe ohne Baugewerbe	10,4	3,2	2,1	2,7	1,7	4,4	1,9
20	C	Bergbau und Gewinnung von Steinen und Erden	-2,3	10,7	-1,4	2,0	-0,1	-1,1	8,3
21	D	Verarbeitendes Gewerbe	11,5	3,0	2,3	2,7	2,2	4,4	2,0
22	E	Energie- und Wasserversorgung	8,8	4,1	4,9	7,1	0,8	10,0	2,6
23	F	Baugewerbe	0,9	0,8	0,9	-1,7	-0,2	1,4	1,7
24	G bis I	Handel, Gastgewerbe und Verkehr	7,4	0,2	-1,3	-0,3	1,6	1,1	2,0
25	G	Handel, Reparatur von Kfz und Gebrauchsgütern	4,6	2,6	-0,6	0,2	3,1	3,3	3,0
26	H	Gastgewerbe	8,2	-13,1	-0,5	-2,6	0,6	2,5	3,3
27	I	Verkehr und Nachrichtenübermittlung	12,6	2,0	0,0	1,6	1,4	-2,8	-0,1
28	J+K	Finanzierung, Vermietung und Unternehmensdienstleister	7,2	2,8	1,2	2,0	-0,5	1,8	-0,6
29	J	Kredit- und Versicherungsgewerbe	8,4	4,7	4,0	3,0	-0,3	6,8	1,3
30	K	Grundstückswesen, Vermietung, Unternehmensdienstleister	7,5	2,6	0,4	2,1	0,0	0,7	-0,7
31	L bis P	Öffentliche und private Dienstleister	9,4	1,8	1,5	1,4	4,0	2,2	1,4
32	L	darunter Öffentliche Verwaltung, Verteidigung, Sozialversicherung	12,8	2,4	2,8	1,6	2,7	3,7	1,1

2002	2003	2004	Darunter Bruttolöhne und -gehälter je durchschnittlich beschäftigten Arbeitnehmer										Lfd. Nr.
			1995	1996	1997	1998	1999	2000	2001	2002	2003	2004	
€													
26 253	26 796	26 903	18 816	19 159	19 247	19 463	19 966	20 422	20 807	21 204	21 536	21 634	1
17 894	18 067	18 038	13 127	13 422	13 488	13 661	14 126	14 602	14 851	14 909	15 029	15 009	2
29 814	30 372	31 052	20 119	20 855	21 189	21 743	22 145	22 682	23 183	23 699	24 250	24 812	3
41 338	.	.	25 981	28 541	27 846	28 589	28 979	28 604	29 503	30 043	.	.	4
28 801	29 423	30 080	19 432	20 097	20 442	20 973	21 462	22 051	22 577	23 064	23 630	24 178	5
43 787	.	.	25 428	26 597	27 821	29 576	29 655	30 614	31 456	32 660	.	.	6
23 345	24 021	24 226	18 215	18 202	18 310	17 997	18 296	18 598	18 943	19 279	19 692	19 867	7
20 933	21 133	20 919	15 933	16 159	15 892	15 878	16 217	16 670	17 097	17 264	17 342	17 167	8
20 663	.	.	15 413	15 851	15 682	15 714	16 260	16 795	17 267	17 361	.	.	9
13 715	.	.	11 346	11 065	10 947	10 682	10 706	10 961	11 368	11 647	.	.	10
26 509	.	.	18 831	19 123	18 957	19 316	19 668	20 116	20 469	20 839	.	.	11
27 256	27 702	27 617	20 565	20 912	21 067	21 452	21 526	21 685	21 648	22 088	22 334	22 296	12
42 032	.	.	25 358	26 782	27 662	28 319	28 624	30 012	30 385	32 808	.	.	13
24 584	.	.	19 366	19 532	19 544	19 923	20 045	20 023	20 001	20 149	.	.	14
29 099	29 832	29 870	20 342	20 720	20 872	21 155	22 017	22 545	22 891	23 273	23 632	23 680	15
32 648	.	.	21 562	21 978	22 381	22 749	23 317	24 317	24 611	25 048	.	.	16
<b>Veränderung gegenüber dem Vorjahr in Prozent</b>													
2,0	2,1	0,4	6,8	1,8	0,5	1,1	2,6	2,3	1,9	1,9	1,6	0,5	17
0,4	1,0	-0,2	9,2	2,2	0,5	1,3	3,4	3,4	1,7	0,4	0,8	-0,1	18
1,8	1,9	2,2	10,2	3,7	1,6	2,6	1,8	2,4	2,2	2,2	2,3	2,3	19
0,3	.	.	-1,4	9,9	-2,4	2,7	1,4	-1,3	3,1	1,8	.	.	20
2,1	2,2	2,2	10,9	3,4	1,7	2,6	2,3	2,7	2,4	2,2	2,5	2,3	21
0,6	.	.	10,6	4,6	4,6	6,3	0,3	3,2	2,8	3,8	.	.	22
1,4	2,9	0,9	0,7	-0,1	0,6	-1,7	1,7	1,6	1,9	1,8	2,1	0,9	23
0,8	1,0	-1,0	3,8	1,4	-1,6	-0,1	2,1	2,8	2,6	1,0	0,5	-1,0	24
-0,0	.	.	4,2	2,8	-1,1	0,2	3,5	3,3	2,8	0,5	.	.	25
2,6	.	.	0,8	-2,5	-1,1	-2,4	0,2	2,4	3,7	2,4	.	.	26
2,4	.	.	5,4	1,5	-0,9	1,9	1,8	2,3	1,8	1,8	.	.	27
2,5	1,6	-0,3	7,1	1,7	0,7	1,8	0,3	0,7	-0,2	2,0	1,1	-0,2	28
8,3	.	.	8,0	5,6	3,3	2,4	1,1	4,9	1,2	8,0	.	.	29
1,3	.	.	7,5	0,9	0,1	1,9	0,6	-0,1	-0,1	0,7	.	.	30
2,1	2,5	0,1	9,6	1,9	0,7	1,4	4,1	2,4	1,5	1,7	1,5	0,2	31
2,4	.	.	12,6	1,9	1,8	1,6	2,5	4,3	1,2	1,8	.	.	32



Noch: 3. Arbeitnehmerentgelt je durchschnittlich beschäftigten Arbeitnehmer in Sachsen  
1995 bis 2004 nach Wirtschaftsbereichen

Lfd. Nr.	Code WZ 93	Merkmal Wirtschaftsbereich	1995	1996	1997	1998	1999	2000	2001
33	A bis P	<b>Insgesamt</b>	<b>100</b>	<b>101,8</b>	<b>102,7</b>	<b>103,9</b>	<b>106,1</b>	<b>108,7</b>	<b>110,4</b>
34	A + B	Land- und Forstwirtschaft, Fischerei	100	102,2	103,3	104,6	107,9	111,3	112,6
35	C bis E	Produzierendes Gewerbe ohne Baugewerbe	100	103,2	105,4	108,2	110,0	114,9	117,1
36	C	Bergbau und Gewinnung von Steinen und Erden	100	110,7	109,2	111,4	111,3	110,1	119,3
37	D	Verarbeitendes Gewerbe	100	103,0	105,4	108,2	110,5	115,3	117,7
38	E	Energie- und Wasserversorgung	100	104,1	109,1	116,9	117,8	129,6	133,0
39	F	Baugewerbe	100	100,8	101,7	99,9	99,7	101,1	102,8
40	G bis I	Handel, Gastgewerbe und Verkehr	100	100,2	98,9	98,6	100,2	101,3	103,4
41	G	Handel, Reparatur von Kfz und Gebrauchsgütern	100	102,6	101,9	102,1	105,3	108,8	112,0
42	H	Gastgewerbe	100	86,9	86,4	84,2	84,7	86,8	89,7
43	I	Verkehr und Nachrichtenübermittlung	100	102,0	102,1	103,7	105,2	102,3	102,2
44	J+K	Finanzierung, Vermietung und Unternehmensdienstleister	100	102,8	104,0	106,1	105,6	107,6	106,9
45	J	Kredit- und Versicherungsgewerbe	100	104,7	108,9	112,2	111,8	119,4	120,9
46	K	Grundstückswesen, Vermietung, Unternehmensdienstleister	100	102,6	103,1	105,2	105,2	106,0	105,3
47	L bis P	Öffentliche und private Dienstleister	100	101,8	103,3	104,7	109,0	111,4	112,9
48	L	darunter Öffentliche Verwaltung, Verteidigung, Sozialversicherung	100	102,4	105,2	106,9	109,8	113,9	115,1
49	A bis P	<b>Insgesamt</b>	<b>100</b>	<b>100</b>	<b>100</b>	<b>100</b>	<b>100</b>	<b>100</b>	<b>100</b>
50	A + B	Land- und Forstwirtschaft, Fischerei	68	68	68	68	69	70	69
51	C bis E	Produzierendes Gewerbe ohne Baugewerbe	107	109	110	112	111	113	114
52	C	Bergbau und Gewinnung von Steinen und Erden	148	161	158	159	156	150	160
53	D	Verarbeitendes Gewerbe	103	104	105	107	107	109	110
54	E	Energie- und Wasserversorgung	140	144	149	158	156	167	169
55	F	Baugewerbe	96	95	95	92	90	89	89
56	G bis I	Handel, Gastgewerbe und Verkehr	86	85	83	82	81	80	81
57	G	Handel, Reparatur von Kfz und Gebrauchsgütern	79	80	79	78	79	79	80
58	H	Gastgewerbe	64	55	54	52	51	51	52
59	I	Verkehr und Nachrichtenübermittlung	109	109	108	108	108	102	101
60	J+K	Finanzierung, Vermietung und Unternehmensdienstleister	107	108	108	109	106	106	103
61	J	Kredit- und Versicherungsgewerbe	138	142	146	149	145	151	151
62	K	Grundstückswesen, Vermietung, Unternehmensdienstleister	99	100	99	100	98	96	94
63	L bis P	Öffentliche und private Dienstleister	108	108	109	109	111	111	111
64	L	darunter Öffentliche Verwaltung, Verteidigung, Sozialversicherung	119	120	122	122	123	124	124

2002	2003	2004	Darunter Bruttolöhne und -gehälter je durchschnittlich beschäftigten Arbeitnehmer										Lfd. Nr.
			1995	1996	1997	1998	1999	2000	2001	2002	2003	2004	
<b>1995 = 100</b>													
112,6	115,0	115,4	100	101,8	102,3	103,4	106,1	108,5	110,6	112,7	114,5	115,0	33
113,1	114,2	114,0	100	102,2	102,7	104,1	107,6	111,2	113,1	113,6	114,5	114,3	34
119,2	121,4	124,2	100	103,7	105,3	108,1	110,1	112,7	115,2	117,8	120,5	123,3	35
119,6	.	.	100	109,9	107,2	110,0	111,5	110,1	113,6	115,6	.	.	36
120,1	122,7	125,5	100	103,4	105,2	107,9	110,4	113,5	116,2	118,7	121,6	124,4	37
133,8	.	.	100	104,6	109,4	116,3	116,6	120,4	123,7	128,4	.	.	38
104,2	107,3	108,2	100	99,9	100,5	98,8	100,4	102,1	104,0	105,8	108,1	109,1	39
104,2	105,2	104,1	100	101,4	99,7	99,7	101,8	104,6	107,3	108,4	108,8	107,7	40
111,9	.	.	100	102,8	101,7	102,0	105,5	109,0	112,0	112,6	.	.	41
92,0	.	.	100	97,5	96,5	94,2	94,4	96,6	100,2	102,6	.	.	42
104,7	.	.	100	101,5	100,7	102,6	104,4	106,8	108,7	110,7	.	.	43
109,6	111,4	111,1	100	101,7	102,4	104,3	104,7	105,4	105,3	107,4	108,6	108,4	44
130,9	.	.	100	105,6	109,1	111,7	112,9	118,4	119,8	129,4	.	.	45
106,6	.	.	100	100,9	100,9	102,9	103,5	103,4	103,3	104,0	.	.	46
115,3	118,2	118,3	100	101,9	102,6	104,0	108,2	110,8	112,5	114,4	116,2	116,4	47
117,9	.	.	100	101,9	103,8	105,5	108,1	112,8	114,1	116,2	.	.	48
<b>Durchschnitt der Wirtschaftsbereiche = 100</b>													
100	100	100	100	100	100	100	100	100	100	100	100	100	49
68	67	67	70	70	70	70	71	72	71	70	70	69	50
114	113	115	107	109	110	112	111	111	111	112	113	115	51
157	.	.	138	149	145	147	145	140	142	142	.	.	52
110	110	112	103	105	106	108	107	108	109	109	110	112	53
167	.	.	135	139	145	152	149	150	151	154	.	.	54
89	90	90	97	95	95	92	92	91	91	91	91	92	55
80	79	78	85	84	83	82	81	82	82	81	81	79	56
79	.	.	82	83	81	81	81	82	83	82	.	.	57
52	.	.	60	58	57	55	54	54	55	55	.	.	58
101	.	.	100	100	98	99	99	99	98	98	.	.	59
104	103	103	109	109	109	110	108	106	104	104	104	103	60
160	.	.	135	140	144	146	143	147	146	155	.	.	61
94	.	.	103	102	102	102	100	98	96	95	.	.	62
111	111	111	108	108	108	109	110	110	110	110	110	109	63
124	.	.	115	115	116	117	117	119	118	118	.	.	64

Noch: 3. Arbeitnehmerentgelt je durchschnittlich beschäftigten Arbeitnehmer in Sachsen  
1995 bis 2004 nach Wirtschaftsbereichen

Lfd. Nr.	Code WZ 93	Merkmal Wirtschaftsbereich	1995	1996	1997	1998	1999	2000	2001
65	A bis P	<b>Insgesamt</b>	<b>78</b>	<b>79</b>	<b>79</b>	<b>79</b>	<b>80</b>	<b>80</b>	<b>80</b>
66	A + B	Land- und Forstwirtschaft, Fischerei	84	84	85	85	86	87	87
67	C bis E	Produzierendes Gewerbe ohne Baugewerbe	70	70	70	71	71	71	71
68	C	Bergbau und Gewinnung von Steinen und Erden	82	87	82	83	82	78	82
69	D	Verarbeitendes Gewerbe	68	68	68	69	69	69	69
70	E	Energie- und Wasserversorgung	74	75	77	79	78	80	80
71	F	Baugewerbe	83	83	84	82	82	82	82
72	G bis I	Handel, Gastgewerbe und Verkehr	79	80	79	79	79	80	80
73	G	Handel, Reparatur von Kfz und Gebrauchsgütern	75	76	75	75	76	78	78
74	H	Gastgewerbe	83	81	81	80	81	82	84
75	I	Verkehr und Nachrichtenübermittlung	82	82	81	82	83	82	82
76	J+K	Finanzierung, Vermietung und Unternehmensdienstleister	78	79	80	80	80	80	78
77	J	Kredit- und Versicherungsgewerbe	76	79	81	82	81	83	82
78	K	Grundstückswesen, Vermietung, Unternehmensdienstleister	84	83	83	84	83	82	80
79	L bis P	Öffentliche und private Dienstleister	89	90	90	90	92	93	93
80	L	darunter Öffentliche Verwaltung, Verteidigung, Sozialversicherung	86	86	87	86	86	87	87
81	A bis P	<b>Insgesamt</b>	<b>29 714</b>	<b>30 097</b>	<b>30 345</b>	<b>30 659</b>	<b>31 018</b>	<b>31 656</b>	<b>32 182</b>
82	A + B	Land- und Forstwirtschaft, Fischerei	18 884	19 356	19 298	19 427	19 816	20 292	20 385
83	C bis E	Produzierendes Gewerbe ohne Baugewerbe	35 945	36 802	37 499	38 239	38 929	40 543	41 324
84	C	Bergbau und Gewinnung von Steinen und Erden	42 083	43 750	45 948	46 241	46 718	48 651	50 192
85	D	Verarbeitendes Gewerbe	35 434	36 245	36 926	37 669	38 373	39 929	40 697
86	E	Energie- und Wasserversorgung	44 005	45 734	46 676	48 144	49 214	53 209	54 615
87	F	Baugewerbe	26 924	27 222	27 241	27 239	27 349	27 737	28 182
88	G bis I	Handel, Gastgewerbe und Verkehr	25 332	25 323	25 277	25 230	25 454	25 558	26 029
89	G	Handel, Reparatur von Kfz und Gebrauchsgütern	24 707	24 913	24 965	25 009	25 405	25 846	26 547
90	H	Gastgewerbe	17 958	15 993	15 894	15 677	15 673	15 819	15 961
91	I	Verkehr und Nachrichtenübermittlung	30 717	31 565	31 768	31 867	32 192	31 520	31 703
92	J+K	Finanzierung, Vermietung und Unternehmensdienstleister	31 956	32 387	32 505	32 791	32 788	33 474	34 022
93	J	Kredit- und Versicherungsgewerbe	42 123	42 429	42 936	43 730	44 362	46 154	47 395
94	K	Grundstückswesen, Vermietung, Unternehmensdienstleister	27 597	28 338	28 490	28 901	29 053	29 678	30 175
95	L bis P	Öffentliche und private Dienstleister	28 295	28 689	28 991	29 325	29 846	30 194	30 504
96	L	darunter Öffentliche Verwaltung, Verteidigung, Sozialversicherung	32 103	32 961	33 647	34 383	35 218	36 162	36 716

2002	2003	2004	Darunter Bruttolöhne und -gehälter je durchschnittlich beschäftigten Arbeitnehmer										Lfd. Nr.
			1995	1996	1997	1998	1999	2000	2001	2002	2003	2004	
<b>Deutschland = 100</b>													
80	81	81	78	79	79	79	80	80	80	80	81	81	65
87	87	88	84	84	85	85	86	87	88	87	88	89	66
71	71	71	69	70	70	71	71	71	71	71	71	71	67
84	.	.	83	88	83	84	84	81	84	85	.	.	68
70	70	70	68	68	68	69	69	69	69	70	70	70	69
81	.	.	74	75	77	80	79	81	81	81	.	.	70
82	82	83	83	83	84	82	82	82	82	82	82	83	71
79	79	79	78	78	77	77	78	79	80	79	79	79	72
77	.	.	75	76	75	75	77	78	78	77	.	.	73
85	.	.	82	81	81	80	81	82	84	85	.	.	74
82	.	.	79	78	77	78	79	80	80	81	.	.	75
79	79	79	78	79	80	81	80	80	78	79	79	79	76
87	.	.	76	79	81	82	81	83	82	87	.	.	77
80	.	.	83	83	83	84	83	82	80	80	.	.	78
94	95	95	90	90	90	91	93	93	94	94	95	95	79
87	.	.	86	86	87	86	86	87	87	87	.	.	80
<b>nachrichtlich: Deutschland in €</b>													
32 654	33 161	33 193	24 051	24 399	24 462	24 704	25 079	25 479	25 959	26 343	26 644	26 683	81
20 651	20 747	20 503	15 637	16 008	15 909	15 992	16 332	16 743	16 895	17 115	17 165	16 958	82
41 917	42 717	43 576	29 018	29 824	30 214	30 781	31 387	32 111	32 827	33 387	34 117	34 834	83
49 406	49 896	.	31 458	32 443	33 660	33 972	34 504	35 159	35 288	35 149	35 417	.	84
41 341	42 142	42 969	28 722	29 507	29 880	30 454	31 078	31 839	32 561	33 102	33 840	34 536	85
54 271	55 017	.	34 251	35 565	36 210	37 066	37 610	37 973	38 930	40 169	40 756	.	86
28 596	29 146	29 092	21 912	21 970	21 919	21 920	22 410	22 786	23 189	23 616	23 894	23 857	87
26 380	26 746	26 441	20 551	20 785	20 640	20 609	20 839	21 081	21 483	21 839	22 011	21 753	88
26 904	27 443	27 393	20 602	20 855	20 786	20 815	21 225	21 571	22 079	22 547	22 829	22 793	89
16 151	15 943	15 265	13 781	13 724	13 568	13 395	13 292	13 395	13 569	13 714	13 486	12 865	90
32 345	32 989	32 859	23 969	24 541	24 514	24 617	24 890	25 072	25 438	25 791	26 217	26 096	91
34 677	35 156	35 149	26 246	26 426	26 402	26 587	26 796	27 048	27 616	28 008	28 256	28 291	92
48 580	50 214	.	33 316	33 821	34 004	34 396	35 372	36 119	37 091	37 857	38 643	.	93
30 709	31 000	.	23 215	23 445	23 476	23 809	24 029	24 333	24 891	25 196	25 389	.	94
30 997	31 488	31 365	22 728	23 001	23 081	23 345	23 767	24 115	24 394	24 730	24 913	24 828	95
37 702	38 176	.	25 002	25 554	25 852	26 419	27 002	27 895	28 345	28 926	29 177	.	96

#### 4. Arbeitnehmerentgelt der neuen Länder 1999 bis 2004 nach Wirtschaftsbereichen

Lfd. Nr.	Land	Jahr	Produzierendes ohne		
			insgesamt	Land- und Forstwirtschaft, Fischerei	zusammen
			A bis P <sup>1)</sup>	A + B	C bis E
1	Brandenburg	2004	24 381	667	4 323
2	Mecklenburg-Vorpommern	2004	16 739	511	2 171
3	Sachsen	2004	46 019	734	10 076
4	Sachsen-Anhalt	2004	24 412	574	4 598
5	Thüringen	2004	24 441	499	5 682
6	Nachrichtlich: Neue Länder ohne Berlin	2004	135 994	2 985	26 851
<b>Veränderung</b>					
7	Brandenburg	1999	1,7	-2,2	-3,2
8		2000	1,3	-3,0	4,5
9		2001	-0,5	-5,0	0,3
10		2002	-0,9	-0,2	-1,1
11		2003	-0,3	0,3	-2,1
12		2004	-1,0	-2,1	-0,4
13	Mecklenburg-Vorpommern	1999	2,6	1,0	-0,5
14		2000	0,8	-3,2	3,2
15		2001	-1,5	-5,0	0,4
16		2002	-0,5	-2,9	-1,0
17		2003	-0,8	-2,9	-1,8
18		2004	-1,3	-3,0	-1,1
19	Sachsen	1999	2,6	2,9	-0,1
20		2000	1,3	0,6	3,8
21		2001	0,5	-5,4	3,2
22		2002	0,3	-5,6	0,7
23		2003	1,1	-1,3	1,5
24		2004	-0,3	-2,8	1,0
25	Sachsen-Anhalt	1999	1,2	-3,4	-0,4
26		2000	-1,0	-3,4	1,2
27		2001	-0,5	-3,8	0,8
28		2002	0,4	-2,2	0,9
29		2003	-0,1	-0,8	-0,7
30		2004	-0,5	-1,4	3,2
31	Thüringen	1999	4,3	2,8	2,6
32		2000	1,3	-6,8	7,0
33		2001	0,6	-4,4	5,1
34		2002	0,1	-2,5	1,6
35		2003	-0,7	-4,9	-0,4
36		2004	0,0	-3,7	1,3
37	Nachrichtlich: Neue Länder ohne Berlin	1999	2,5	0,2	-0,2
38		2000	0,8	-2,9	4,1
39		2001	-0,1	-4,7	2,4
40		2002	-0,0	-2,8	0,5
41		2003	0,1	-1,8	-0,2
42		2004	-0,5	-2,6	1,0

Abweichungen in den Summen durch Runden der Zahlen

1) Code WZ 93

Arbeitnehmerentgelt					
Gewerbe	Baugewerbe	Handel, Gastgewerbe und Verkehr	Finanzierung, Vermietung und Unternehmens- dienstleister	Öffentliche und private Dienstleister	Lfd. Nr.
Baugewerbe					
darunter Verarbeitendes Gewerbe					
D	F	G bis I	J + K	L bis P	
<b>Mill. €</b>					
3 581	2 092	4 785	2 933	9 581	1
1 891	1 312	3 448	2 201	7 095	2
9 114	3 697	8 334	6 741	16 437	3
4 004	2 114	4 575	3 091	9 461	4
5 293	1 922	4 632	3 060	8 646	5
23 883	11 137	25 773	18 027	51 221	6
<b>gegenüber dem Vorjahr in Prozent</b>					
-2,2	-5,4	3,4	6,9	5,2	7
5,6	-7,3	2,2	2,7	2,4	8
0,5	-11,7	2,3	1,7	1,1	9
-0,5	-10,3	-0,8	2,5	0,7	10
-3,5	-6,5	-0,0	3,4	0,9	11
-0,1	-8,1	-0,9	3,8	-1,0	12
0,4	-8,8	4,0	5,7	6,4	13
4,0	-7,0	-0,2	6,2	1,7	14
-0,0	-13,3	-2,4	3,4	0,4	15
-1,2	-10,0	0,2	1,1	1,5	16
-1,7	-9,2	-1,2	0,6	1,3	17
-0,7	-6,8	-0,6	1,0	-1,2	18
1,2	-6,5	2,7	5,7	7,0	19
4,7	-9,4	2,4	6,3	1,5	20
3,9	-13,4	3,4	1,7	1,8	21
1,1	-11,8	0,0	3,0	3,0	22
1,9	-2,4	0,0	2,1	2,1	23
1,2	-4,9	-0,9	1,1	-0,1	24
0,3	-7,0	3,4	5,4	3,5	25
1,6	-10,9	2,1	3,9	-0,9	26
0,7	-13,7	0,4	2,1	2,3	27
1,0	-11,4	0,7	2,1	3,1	28
0,1	-4,8	-0,2	2,6	0,6	29
3,2	-6,9	-1,6	3,0	-1,2	30
3,0	-3,5	5,4	7,5	7,0	31
7,5	-5,7	-0,2	7,3	-0,1	32
5,4	-10,1	1,6	2,4	0,4	33
1,5	-11,8	0,6	3,6	1,4	34
-0,2	-6,8	-1,0	2,4	0,0	35
1,4	-5,9	1,3	2,3	-0,5	36
0,8	-6,2	3,6	6,1	5,9	37
4,8	-8,4	1,5	5,5	1,0	38
2,8	-12,6	1,6	2,1	1,3	39
0,7	-11,2	0,1	2,6	2,1	40
-0,0	-5,3	-0,4	2,2	1,1	41
1,2	-6,3	-0,6	2,0	-0,7	42

### 5. Arbeitnehmerentgelt je durchschnittlich beschäftigten Arbeitnehmer der neuen Länder 1999 bis 2004 nach Wirtschaftsbereichen

Lfd. Nr.	Land	Jahr	Arbeitnehmerentgelt		
			insgesamt	Land- und Forstwirtschaft, Fischerei	Produzierendes ohne
					zusammen
A bis P <sup>1)</sup>	A + B	C bis E			
1	Brandenburg	2004	27 086	18 370	33 724
2	Mecklenburg-Vorpommern	2004	26 171	17 655	29 225
3	Sachsen	2004	26 903	18 038	31 052
4	Sachsen-Anhalt	2004	26 699	18 737	30 937
5	Thüringen	2004	26 537	18 793	29 152
6	Nachrichtlich: Neue Länder ohne Berlin	2004	26 740	18 298	30 845
<b>Veränderung</b>					
7	Brandenburg	1999	1,8	2,2	1,3
8		2000	2,3	2,2	4,7
9		2001	1,4	1,0	2,1
10		2002	1,2	0,5	1,1
11		2003	1,3	-0,1	0,7
12		2004	-0,5	-0,2	2,5
13	Mecklenburg-Vorpommern	1999	1,9	2,2	0,9
14		2000	1,9	2,6	3,5
15		2001	1,5	0,6	1,5
16		2002	1,4	0,3	1,7
17		2003	1,6	0,9	0,4
18		2004	-0,1	-1,1	-0,2
19	Sachsen	1999	2,1	3,1	1,7
20		2000	2,5	3,2	4,4
21		2001	1,6	1,1	1,9
22		2002	2,0	0,4	1,8
23		2003	2,1	1,0	1,9
24		2004	0,4	-0,2	2,2
25	Sachsen-Anhalt	1999	2,1	1,0	3,3
26		2000	1,5	2,9	3,1
27		2001	1,4	1,8	1,4
28		2002	2,3	1,6	1,3
29		2003	1,7	1,8	0,1
30		2004	0,3	-0,4	2,6
31	Thüringen	1999	2,4	2,4	2,1
32		2000	2,6	1,9	3,5
33		2001	2,0	1,3	2,1
34		2002	2,4	1,8	2,5
35		2003	1,5	1,3	1,0
36		2004	0,3	-0,7	1,0
37	Nachrichtlich: Neue Länder ohne Berlin	1999	2,1	2,2	1,8
38		2000	2,2	2,6	3,9
39		2001	1,6	1,2	1,8
40		2002	1,9	0,9	1,7
41		2003	1,7	0,9	1,0
42		2004	0,1	-0,5	1,8

1) Code WZ 93

je durchschnittlich beschäftigten Arbeitnehmer					Lfd. Nr.
Gewerbe Baugewerbe	Baugewerbe	Handel, Gastgewerbe und Verkehr	Finanzierung, Vermietung und Unternehmens- dienstleister	Öffentliche und private Dienstleister	
darunter Verarbeitendes Gewerbe					
D	F	G bis I	J + K	L bis P	
€					
31 932	23 533	21 426	27 136	30 384	1
28 038	24 729	20 693	27 521	29 976	2
30 080	24 226	20 919	27 617	29 870	3
29 470	24 891	21 187	26 842	29 650	4
28 580	23 983	21 360	27 184	29 813	5
29 718	24 230	21 107	27 318	29 929	6

## gegenüber dem Vorjahr in Prozent

1,5	-1,1	1,5	1,5	3,5	7
5,0	0,4	0,4	1,6	2,8	8
1,9	0,5	1,3	0,1	1,2	9
1,4	1,3	1,3	1,1	0,7	10
0,2	1,9	1,3	0,8	1,6	11
2,6	-0,8	-2,4	-0,9	-0,5	12
1,3	0,1	0,6	0,2	3,8	13
3,5	0,5	-0,4	2,7	2,2	14
1,3	2,3	0,9	-0,5	1,2	15
1,7	0,3	0,5	1,3	1,9	16
0,6	3,4	0,3	1,5	1,9	17
-0,2	2,2	-1,1	0,0	0,1	18
2,2	-0,2	1,6	-0,5	4,0	19
4,4	1,4	1,1	1,8	2,2	20
2,0	1,7	2,0	-0,6	1,4	21
2,1	1,4	0,8	2,5	2,1	22
2,2	2,9	1,0	1,6	2,5	23
2,2	0,9	-1,0	-0,3	0,1	24
3,7	-0,1	1,2	1,5	3,2	25
2,6	1,0	0,4	2,3	1,1	26
1,4	1,3	1,8	-1,5	1,2	27
1,2	2,4	1,9	1,7	2,5	28
0,1	2,9	1,5	1,2	2,1	29
2,4	0,0	-1,4	0,1	0,2	30
2,2	0,2	1,8	0,9	4,1	31
3,4	2,1	0,8	2,5	2,6	32
2,2	2,4	1,8	-0,2	1,9	33
2,6	1,5	2,0	2,7	2,1	34
1,2	1,7	1,5	1,0	1,5	35
1,0	1,1	-0,5	-0,3	0,4	36
2,2	-0,3	1,4	0,5	3,7	37
3,9	1,1	0,6	2,1	2,2	38
1,8	1,6	1,7	-0,6	1,4	39
1,9	1,4	1,3	2,0	1,9	40
1,1	2,6	1,1	1,3	2,0	41
1,8	0,6	-1,3	-0,3	0,1	42





2004	Darunter Bruttolöhne und -gehälter										Lfd. Nr.
	1995	1996	1997	1998	1999	2000	2001	2002	2003	2004	
<b>Mill. €</b>											
170 564	114 642	116 235	116 509	119 487	123 631	129 382	134 017	136 169	136 727	137 264	1
187 936	127 869	129 257	129 460	133 563	138 160	143 846	148 683	150 237	150 160	151 188	2
43 964	35 075	34 812	34 099	34 432	34 973	35 690	35 927	35 771	35 355	35 232	3
24 381	19 026	19 359	19 354	19 456	19 885	20 152	20 092	19 901	19 746	19 557	4
12 616	9 345	9 321	9 344	9 406	9 562	9 800	10 070	10 080	10 157	10 164	5
34 290	25 035	25 257	25 129	25 445	25 981	26 686	27 470	27 528	27 524	27 528	6
95 661	67 476	68 168	67 734	69 048	71 057	73 828	76 245	77 097	77 084	76 871	7
16 739	13 526	13 673	13 455	13 536	13 958	14 084	13 897	13 815	13 642	13 471	8
99 929	70 986	71 587	71 639	73 183	75 421	78 549	79 609	80 578	80 579	80 363	9
253 690	181 354	183 515	184 220	187 673	193 290	200 093	203 360	204 554	203 338	203 826	10
50 353	35 513	36 005	36 035	36 862	37 663	39 144	39 853	40 250	40 314	40 466	11
14 896	10 358	10 524	10 483	10 798	11 142	11 604	11 944	11 842	11 824	11 940	12
46 019	34 620	35 254	34 777	35 000	36 085	36 507	36 779	36 863	37 102	37 006	13
24 412	19 773	19 777	19 486	19 698	20 027	19 826	19 773	19 827	19 715	19 624	14
33 157	24 394	24 815	24 693	24 917	25 659	26 416	26 924	27 034	26 818	26 659	15
24 441	17 910	18 131	18 036	18 596	19 495	19 724	19 886	19 882	19 663	19 680	16
<b>1 133 050</b>	<b>806 900</b>	<b>815 690</b>	<b>814 450</b>	<b>831 100</b>	<b>855 990</b>	<b>885 330</b>	<b>904 530</b>	<b>911 430</b>	<b>909 750</b>	<b>910 840</b>	17
<b>953 092</b>	<b>666 971</b>	<b>674 683</b>	<b>675 244</b>	<b>690 381</b>	<b>711 567</b>	<b>739 346</b>	<b>758 176</b>	<b>765 370</b>	<b>764 526</b>	<b>766 270</b>	18
<b>135 994</b>	<b>104 855</b>	<b>106 195</b>	<b>105 107</b>	<b>106 287</b>	<b>109 450</b>	<b>110 293</b>	<b>110 426</b>	<b>110 289</b>	<b>109 869</b>	<b>109 338</b>	19
<b>gegenüber dem Vorjahr in Prozent</b>											
0,3	2,9	1,4	0,2	2,6	3,5	4,7	3,6	1,6	0,4	0,4	20
0,6	2,4	1,1	0,2	3,2	3,4	4,1	3,4	1,0	-0,1	0,7	21
-0,4	2,5	-0,7	-2,0	1,0	1,6	2,1	0,7	-0,4	-1,2	-0,3	22
-1,0	7,7	1,8	-0,0	0,5	2,2	1,3	-0,3	-0,9	-0,8	-1,0	23
-0,0	0,4	-0,3	0,2	0,7	1,7	2,5	2,8	0,1	0,8	0,1	24
-0,1	0,7	0,9	-0,5	1,3	2,1	2,7	2,9	0,2	-0,0	0,0	25
-0,3	2,5	1,0	-0,6	1,9	2,9	3,9	3,3	1,1	-0,0	-0,3	26
-1,3	8,5	1,1	-1,6	0,6	3,1	0,9	-1,3	-0,6	-1,3	-1,2	27
-0,3	3,2	0,8	0,1	2,2	3,1	4,1	1,4	1,2	0,0	-0,3	28
0,2	2,6	1,2	0,4	1,9	3,0	3,5	1,6	0,6	-0,6	0,2	29
0,3	3,0	1,4	0,1	2,3	2,2	3,9	1,8	1,0	0,2	0,4	30
0,9	2,9	1,6	-0,4	3,0	3,2	4,1	2,9	-0,9	-0,2	1,0	31
-0,3	9,7	1,8	-1,4	0,6	3,1	1,2	0,7	0,2	0,6	-0,3	32
-0,5	7,5	0,0	-1,5	1,1	1,7	-1,0	-0,3	0,3	-0,6	-0,5	33
-0,6	3,2	1,7	-0,5	0,9	3,0	3,0	1,9	0,4	-0,8	-0,6	34
0,0	6,4	1,2	-0,5	3,1	4,8	1,2	0,8	-0,0	-1,1	0,1	35
<b>0,1</b>	<b>3,3</b>	<b>1,1</b>	<b>-0,2</b>	<b>2,0</b>	<b>3,0</b>	<b>3,4</b>	<b>2,2</b>	<b>0,8</b>	<b>-0,2</b>	<b>0,1</b>	36
<b>0,2</b>	<b>2,6</b>	<b>1,2</b>	<b>0,1</b>	<b>2,2</b>	<b>3,1</b>	<b>3,9</b>	<b>2,5</b>	<b>0,9</b>	<b>-0,1</b>	<b>0,2</b>	37
<b>-0,5</b>	<b>8,2</b>	<b>1,3</b>	<b>-1,0</b>	<b>1,1</b>	<b>3,0</b>	<b>0,8</b>	<b>0,1</b>	<b>-0,1</b>	<b>-0,4</b>	<b>-0,5</b>	38

**7. Arbeitnehmerentgelt je durchschnittlich beschäftigten Arbeitnehmer  
der Länder 1995 bis 2004**

Lfd. Nr.	Land	1995	1996	1997	1998	1999	2000	2001	2002	2003
1	Baden-Württemberg	31 745	32 040	32 279	32 657	33 159	34 010	34 646	35 101	35 707
2	Bayern	30 575	31 018	31 340	31 718	32 152	32 966	33 611	34 121	34 655
3	Berlin	29 806	30 336	30 618	31 192	31 484	31 860	32 237	32 736	33 213
4	Brandenburg	24 005	24 505	24 764	25 116	25 578	26 169	26 534	26 858	27 219
5	Bremen	31 912	32 306	32 358	32 852	33 347	33 477	34 003	34 098	34 766
6	Hamburg	33 331	33 825	34 151	34 411	34 739	35 214	35 940	36 387	37 149
7	Hessen	32 386	32 699	32 865	33 275	33 615	34 274	34 951	35 494	36 214
8	Mecklenburg-Vorpommern	23 198	23 649	23 822	24 139	24 603	25 058	25 423	25 781	26 195
9	Niedersachsen	29 324	29 678	29 893	30 309	30 518	31 105	31 476	31 890	32 281
10	Nordrhein-Westfalen	31 641	31 958	32 145	32 228	32 431	32 819	33 180	33 599	34 012
11	Rheinland-Pfalz	29 799	30 036	30 258	30 503	30 591	31 277	31 712	32 138	32 569
12	Saarland	29 545	30 032	30 203	30 482	30 639	31 251	31 992	32 026	32 448
13	Sachsen	23 306	23 719	23 946	24 218	24 720	25 326	25 735	26 253	26 796
14	Sachsen-Anhalt	23 254	23 761	24 059	24 362	24 874	25 245	25 593	26 179	26 612
15	Schleswig-Holstein	28 378	28 771	28 883	29 061	29 425	29 929	30 403	30 905	31 380
16	Thüringen	22 723	23 194	23 517	23 768	24 341	24 970	25 460	26 067	26 457
17	<b>Deutschland</b>	<b>29 714</b>	<b>30 097</b>	<b>30 345</b>	<b>30 659</b>	<b>31 018</b>	<b>31 656</b>	<b>32 182</b>	<b>32 654</b>	<b>33 161</b>
18	Nachrichtlich: <b>Alte Länder ohne Berlin</b>	<b>31 058</b>	<b>31 408</b>	<b>31 633</b>	<b>31 920</b>	<b>32 237</b>	<b>32 860</b>	<b>33 389</b>	<b>33 838</b>	<b>34 353</b>
19	<b>Neue Länder ohne Berlin</b>	<b>23 304</b>	<b>23 766</b>	<b>24 022</b>	<b>24 314</b>	<b>24 816</b>	<b>25 362</b>	<b>25 761</b>	<b>26 253</b>	<b>26 700</b>
<b>Veränderung</b>										
20	Baden-Württemberg	3,6	0,9	0,7	1,2	1,5	2,6	1,9	1,3	1,7
21	Bayern	3,2	1,4	1,0	1,2	1,4	2,5	2,0	1,5	1,6
22	Berlin	3,9	1,8	0,9	1,9	0,9	1,2	1,2	1,5	1,5
23	Brandenburg	6,3	2,1	1,1	1,4	1,8	2,3	1,4	1,2	1,3
24	Bremen	3,0	1,2	0,2	1,5	1,5	0,4	1,6	0,3	2,0
25	Hamburg	2,5	1,5	1,0	0,8	1,0	1,4	2,1	1,2	2,1
26	Hessen	3,5	1,0	0,5	1,2	1,0	2,0	2,0	1,6	2,0
27	Mecklenburg-Vorpommern	6,9	1,9	0,7	1,3	1,9	1,9	1,5	1,4	1,6
28	Niedersachsen	2,8	1,2	0,7	1,4	0,7	1,9	1,2	1,3	1,2
29	Nordrhein-Westfalen	3,4	1,0	0,6	0,3	0,6	1,2	1,1	1,3	1,2
30	Rheinland-Pfalz	3,0	0,8	0,7	0,8	0,3	2,2	1,4	1,3	1,3
31	Saarland	2,6	1,6	0,6	0,9	0,5	2,0	2,4	0,1	1,3
32	Sachsen	7,4	1,8	1,0	1,1	2,1	2,5	1,6	2,0	2,1
33	Sachsen-Anhalt	6,8	2,2	1,3	1,3	2,1	1,5	1,4	2,3	1,7
34	Schleswig-Holstein	3,3	1,4	0,4	0,6	1,3	1,7	1,6	1,7	1,5
35	Thüringen	6,6	2,1	1,4	1,1	2,4	2,6	2,0	2,4	1,5
36	<b>Deutschland</b>	<b>3,6</b>	<b>1,3</b>	<b>0,8</b>	<b>1,0</b>	<b>1,2</b>	<b>2,1</b>	<b>1,7</b>	<b>1,5</b>	<b>1,6</b>
37	Nachrichtlich: <b>Alte Länder ohne Berlin</b>	<b>3,2</b>	<b>1,1</b>	<b>0,7</b>	<b>0,9</b>	<b>1,0</b>	<b>1,9</b>	<b>1,6</b>	<b>1,3</b>	<b>1,5</b>
38	<b>Neue Länder ohne Berlin</b>	<b>6,9</b>	<b>2,0</b>	<b>1,1</b>	<b>1,2</b>	<b>2,1</b>	<b>2,2</b>	<b>1,6</b>	<b>1,9</b>	<b>1,7</b>

2004	Darunter Bruttolöhne und -gehälter je durchschnittlich beschäftigten Arbeitnehmer										Lfd. Nr.
	1995	1996	1997	1998	1999	2000	2001	2002	2003	2004	
€											
35 836	25 716	26 016	26 064	26 353	26 838	27 351	27 930	28 314	28 718	28 839	1
34 826	24 777	25 196	25 308	25 598	26 035	26 546	27 120	27 534	27 863	28 016	2
32 937	24 080	24 500	24 587	25 022	25 361	25 615	25 990	26 358	26 597	26 396	3
27 086	19 310	19 727	19 807	20 088	20 551	21 038	21 373	21 632	21 815	21 726	4
34 710	25 873	26 193	26 123	26 504	26 984	26 999	27 489	27 579	27 988	27 963	5
36 936	27 001	27 424	27 546	27 741	28 102	28 341	29 013	29 347	29 798	29 652	6
36 152	26 244	26 545	26 527	26 827	27 199	27 587	28 196	28 628	29 080	29 051	7
26 171	18 695	19 076	19 115	19 370	19 834	20 227	20 567	20 831	21 064	21 061	8
32 259	23 756	24 078	24 113	24 434	24 673	25 023	25 400	25 727	25 950	25 943	9
34 007	25 618	25 913	25 921	25 983	26 227	26 408	26 737	27 100	27 319	27 323	10
32 542	24 118	24 348	24 382	24 571	24 709	25 161	25 573	25 917	26 162	26 152	11
32 671	23 830	24 260	24 260	24 492	24 695	25 073	25 666	25 744	25 991	26 187	12
26 903	18 816	19 159	19 247	19 463	19 966	20 422	20 807	21 204	21 536	21 634	13
26 699	18 761	19 182	19 322	19 558	20 069	20 359	20 692	21 135	21 385	21 462	14
31 289	22 981	23 342	23 301	23 437	23 799	24 133	24 555	24 970	25 229	25 158	15
26 537	18 339	18 744	18 903	19 111	19 666	20 152	20 601	21 065	21 296	21 368	16
<b>33 193</b>	<b>24 051</b>	<b>24 399</b>	<b>24 462</b>	<b>24 704</b>	<b>25 079</b>	<b>25 479</b>	<b>25 959</b>	<b>26 343</b>	<b>26 644</b>	<b>26 683</b>	17
<b>34 390</b>	<b>25 155</b>	<b>25 485</b>	<b>25 523</b>	<b>25 741</b>	<b>26 079</b>	<b>26 444</b>	<b>26 925</b>	<b>27 297</b>	<b>27 605</b>	<b>27 649</b>	18
<b>26 740</b>	<b>18 793</b>	<b>19 181</b>	<b>19 284</b>	<b>19 517</b>	<b>20 017</b>	<b>20 446</b>	<b>20 818</b>	<b>21 195</b>	<b>21 455</b>	<b>21 499</b>	19
<b>gegenüber dem Vorjahr in Prozent</b>											
0,4	3,1	1,2	0,2	1,1	1,8	1,9	2,1	1,4	1,4	0,4	20
0,5	2,7	1,7	0,4	1,1	1,7	2,0	2,2	1,5	1,2	0,6	21
-0,8	3,3	1,7	0,4	1,8	1,4	1,0	1,5	1,4	0,9	-0,8	22
-0,5	5,7	2,2	0,4	1,4	2,3	2,4	1,6	1,2	0,8	-0,4	23
-0,2	2,8	1,2	-0,3	1,5	1,8	0,1	1,8	0,3	1,5	-0,1	24
-0,6	2,2	1,6	0,4	0,7	1,3	0,9	2,4	1,2	1,5	-0,5	25
-0,2	3,1	1,1	-0,1	1,1	1,4	1,4	2,2	1,5	1,6	-0,1	26
-0,1	6,1	2,0	0,2	1,3	2,4	2,0	1,7	1,3	1,1	-0,0	27
-0,1	2,4	1,4	0,1	1,3	1,0	1,4	1,5	1,3	0,9	-0,0	28
-0,0	3,0	1,1	0,0	0,2	0,9	0,7	1,2	1,4	0,8	0,0	29
-0,1	2,6	1,0	0,1	0,8	0,6	1,8	1,6	1,3	0,9	-0,0	30
0,7	2,2	1,8	0,0	1,0	0,8	1,5	2,4	0,3	1,0	0,8	31
0,4	6,8	1,8	0,5	1,1	2,6	2,3	1,9	1,9	1,6	0,5	32
0,3	6,2	2,2	0,7	1,2	2,6	1,4	1,6	2,1	1,2	0,4	33
-0,3	2,9	1,6	-0,2	0,6	1,5	1,4	1,8	1,7	1,0	-0,3	34
0,3	5,9	2,2	0,8	1,1	2,9	2,5	2,2	2,2	1,1	0,3	35
<b>0,1</b>	<b>3,2</b>	<b>1,4</b>	<b>0,3</b>	<b>1,0</b>	<b>1,5</b>	<b>1,6</b>	<b>1,9</b>	<b>1,5</b>	<b>1,1</b>	<b>0,1</b>	36
<b>0,1</b>	<b>2,8</b>	<b>1,3</b>	<b>0,1</b>	<b>0,9</b>	<b>1,3</b>	<b>1,4</b>	<b>1,8</b>	<b>1,4</b>	<b>1,1</b>	<b>0,2</b>	37
<b>0,1</b>	<b>6,3</b>	<b>2,1</b>	<b>0,5</b>	<b>1,2</b>	<b>2,6</b>	<b>2,1</b>	<b>1,8</b>	<b>1,8</b>	<b>1,2</b>	<b>0,2</b>	38

## 8. Arbeitnehmerentgelt der Länder 2004

Land	Arbeitnehmerentgelt			Darunter Bruttolöhne und -gehälter		
	absolut	Veränderung gegenüber dem Vorjahr	Anteil an Deutschland	absolut	Veränderung gegenüber dem Vorjahr	Anteil an Deutschland
	Mrd. €	%		Mrd. €	%	
Baden-Württemberg	170,6	0,3	15,1	137,3	0,4	15,1
Bayern	187,9	0,6	16,6	151,2	0,7	16,6
Berlin	44,0	-0,4	3,9	35,2	-0,3	3,9
Brandenburg	24,4	-1,0	2,2	19,6	-1,0	2,1
Bremen	12,6	-0,0	1,1	10,2	0,1	1,1
Hamburg	34,3	-0,1	3,0	27,5	0,0	3,0
Hessen	95,7	-0,3	8,4	76,9	-0,3	8,4
Mecklenburg-Vorpommern	16,7	-1,3	1,5	13,5	-1,2	1,5
Niedersachsen	99,9	-0,3	8,8	80,4	-0,3	8,8
Nordrhein-Westfalen	253,7	0,2	22,4	203,8	0,2	22,4
Rheinland-Pfalz	50,4	0,3	4,4	40,5	0,4	4,4
Saarland	14,9	0,9	1,3	11,9	1,0	1,3
Sachsen	46,0	-0,3	4,1	37,0	-0,3	4,1
Sachsen-Anhalt	24,4	-0,5	2,2	19,6	-0,5	2,2
Schleswig-Holstein	33,2	-0,6	2,9	26,7	-0,6	2,9
Thüringen	24,4	0,0	2,2	19,7	0,1	2,2
<b>Deutschland</b>	<b>1 133,1</b>	<b>0,1</b>	<b>100</b>	<b>910,8</b>	<b>0,1</b>	<b>100</b>
Nachrichtlich:						
<b>Alte Länder ohne Berlin</b>	<b>953,1</b>	<b>0,2</b>	<b>84,1</b>	<b>766,3</b>	<b>0,2</b>	<b>84,1</b>
<b>Neue Länder ohne Berlin</b>	<b>136,0</b>	<b>-0,5</b>	<b>12,0</b>	<b>109,3</b>	<b>-0,5</b>	<b>12,0</b>

Abweichungen in den Summen durch Runden der Zahlen

### 9. Arbeitnehmerentgelt je durchschnittlich beschäftigten Arbeitnehmer der Länder 2004

Land	Arbeitnehmerentgelt je Arbeitnehmer			Darunter Bruttolöhne und -gehälter je Arbeitnehmer		
	absolut	Veränderung gegenüber dem Vorjahr	Deutschland = 100	absolut	Veränderung gegenüber dem Vorjahr	Deutschland = 100
	1 000 €	%		1 000 €	%	
Baden-Württemberg	35,8	0,4	108	28,8	0,4	108
Bayern	34,8	0,5	105	28,0	0,6	105
Berlin	32,9	- 0,8	99	26,4	- 0,8	99
Brandenburg	27,1	- 0,5	82	21,7	- 0,4	81
Bremen	34,7	- 0,2	105	28,0	- 0,1	105
Hamburg	36,9	- 0,6	111	29,7	- 0,5	111
Hessen	36,2	- 0,2	109	29,1	- 0,1	109
Mecklenburg-Vorpommern	26,2	- 0,1	79	21,1	- 0,0	79
Niedersachsen	32,3	- 0,1	97	25,9	- 0,0	97
Nordrhein-Westfalen	34,0	- 0,0	102	27,3	0,0	102
Rheinland-Pfalz	32,5	- 0,1	98	26,2	- 0,0	98
Saarland	32,7	0,7	98	26,2	0,8	98
Sachsen	26,9	0,4	81	21,6	0,5	81
Sachsen-Anhalt	26,7	0,3	80	21,5	0,4	80
Schleswig-Holstein	31,3	- 0,3	94	25,2	- 0,3	94
Thüringen	26,5	0,3	80	21,4	0,3	80
<b>Deutschland</b>	<b>33,2</b>	<b>0,1</b>	<b>100</b>	<b>26,7</b>	<b>0,1</b>	<b>100</b>
Nachrichtlich:						
<b>Alte Länder ohne Berlin</b>	<b>34,4</b>	<b>0,1</b>	<b>104</b>	<b>27,6</b>	<b>0,2</b>	<b>104</b>
<b>Neue Länder ohne Berlin</b>	<b>26,7</b>	<b>0,1</b>	<b>81</b>	<b>21,5</b>	<b>0,2</b>	<b>81</b>

## Definitionen

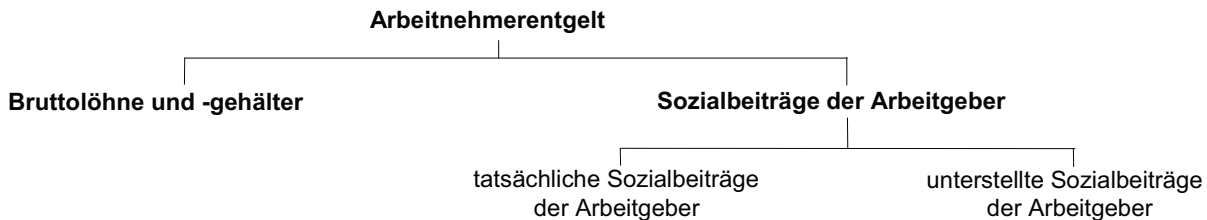
### Arbeitnehmer

Unter Arbeitnehmern werden Arbeiter, Angestellte (jeweils einschließlich geringfügig Beschäftigte), Beamte, Richter, Berufssoldaten, Soldaten auf Zeit, Wehr- oder Zivildienstleistende, Auszubildende, Praktikanten oder Volontäre zusammengefasst, die in einem Arbeits- oder Dienstverhältnis stehen und hauptsächlich diese Tätigkeit ausüben. Eingeschlossen sind auch Heimarbeiter. Arbeitnehmer können nach dem Inlands- und Inländerkonzept berechnet werden, wobei der jeweilige Arbeits- bzw. Wohnort als Abgrenzungskriterium ausschlaggebend ist. Als Bezugsgröße für das hier ausgewiesene Arbeitnehmerentgelt je durchschnittlich beschäftigten Arbeitnehmer wird die Arbeitnehmerzahl nach dem Inlandskonzept (am Arbeitsort) verwendet.

### Arbeitnehmerentgelt

Unter diesem Begriff sind sämtliche Geld- und Sachleistungen zusammengefasst, die seitens der Arbeitgeber für die im Berichtszeitraum geleistete Arbeit ihrer Arbeitnehmer als Entgelt erbracht werden. Das Arbeitnehmerentgelt untergliedert sich in die Bruttolöhne und -gehälter (in Form von Geld- und/oder Sachleistungen), in die tatsächlichen Arbeitgeberbeiträge (an Sozialversicherungen, Lebensversicherungsunternehmen und Pensionskassen) sowie in die unterstellten Sozialbeiträge (Gegenwert der sozialen Leistungen, die von den Arbeitgebern an gegenwärtig oder früher beschäftigte Arbeitnehmer gezahlt oder als unverfallbare Forderung gutgeschrieben werden). In den vorangegangenen Tabellen wurde das **geleistete** Arbeitnehmerentgelt (Inlandskonzept) dargestellt, d. h. die unmittelbar aus dem Produktionsprozess resultierende Einkommen des Produktionsfaktors Arbeit am Ort des Produktionsprozesses.

### Zusammensetzung des Arbeitnehmerentgeltes



### Bruttolöhne und -gehälter

Die Bruttolöhne und -gehälter umfassen die Geld- und Sachleistungen, die von den Arbeitgebern an ihre Arbeitnehmer innerhalb eines Berichtszeitraumes geleistet werden. Bruttolöhne und -gehälter in Form von Geldleistungen sind regelmäßig gezahlte Grundlöhne und -gehälter, Zuschläge für Überstunden, Nacht- und Sonntagsarbeit, Teuerungs- und Auslandszulagen, Weihnachtsgratifikation, Fahrtkostenzuschüsse u.ä. vor Abzug der Lohnsteuer und Sozialbeiträge der Arbeitnehmer. Bruttolöhne und -gehälter in Form von Sachleistungen umfassen unter anderem auf Rechnung des Arbeitgebers erbrachte Unterbringungsdienstleistungen, Uniformen und andere spezielle Bekleidung, Freifahrten und -flüge für die Arbeitnehmer von Bahn- oder Fluggesellschaften, Betriebskindertagesstätten u. Ä. Die Sozialbeiträge der Arbeitgeber sind nicht in den Bruttolöhnen und -gehältern enthalten.