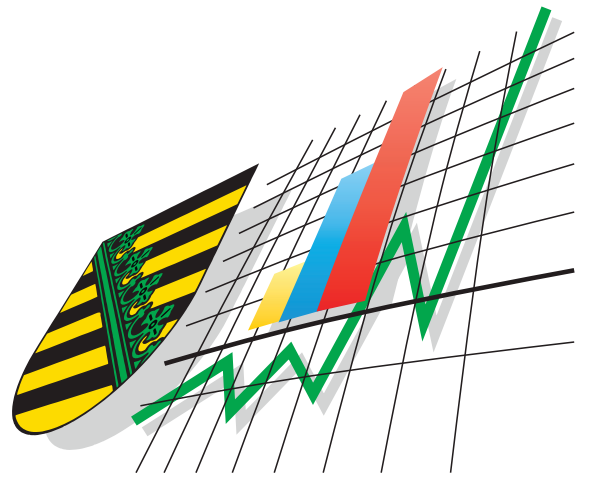


Statistisches Landesamt
des Freistaates
Sachsen



Statistische Berichte

Arbeitnehmerentgelt im Freistaat Sachsen

Ergebnisse nach ESVG 1995

1991 bis 2005

Zeichenerklärung

-	Nichts vorhanden (genau Null)	x	Tabellenfach gesperrt, weil Aussage nicht sinnvoll
0	Weniger als die Hälfte von 1 in der letzten besetzten Stelle, jedoch mehr als nichts	()	Aussagewert ist eingeschränkt
...	Angabe fällt später an	p	vorläufige Zahl
/	Zahlenwert nicht sicher genug	r	berichtigte Zahl
.	Zahlenwert unbekannt oder geheim zu halten	s	geschätzte Zahl

Herausgeber:
Statistisches Landesamt des Freistaates Sachsen

Macherstraße 63
01917 Kamenz

Postfach 11 05
01911 Kamenz

Telefon

Vermittlung 03578 33-0

Präsidentin/Sekretariat -1900

Auskunft -1913, -1914

Bibliothek -4352

Vertrieb -4316

Telefax -1999

Telefax -1921

Telefax -1598

Internet www.statistik.sachsen.de

E-Mail info@statistik.sachsen.de

Kein Zugang für elektronisch signierte sowie verschlüsselte Dokumente

© Statistisches Landesamt des Freistaates Sachsen, Kamenz, Juli 2006

Für nichtgewerbliche Zwecke sind Vervielfältigung und unentgeltliche Verbreitung, auch auszugsweise, mit Quellenangabe gestattet. Die Verbreitung, auch auszugsweise, über elektronische Systeme/Datenträger bedarf der vorherigen Zustimmung. Alle übrigen Rechte bleiben vorbehalten.

Inhalt

Seite

Vorbemerkungen	3
Rückgang des Arbeitnehmerentgeltes, jedoch geringfügig gestiegene Lohnkosten im Jahr 2005 in Sachsen	4

Abbildungen

Abb. 1 Arbeitnehmerentgelt sowie Bruttolöhne und -gehälter in Sachsen 1995 bis 2005	4
Abb. 2 Arbeitnehmerentgelt und Arbeitnehmer in Sachsen 2005 nach Wirtschaftsbereichen	4
Abb. 3 Arbeitnehmerentgelt in Sachsen 1995 bis 2005 nach Wirtschaftsbereichen	5
Abb. 4 Bruttolöhne und -gehälter je durchschnittlich beschäftigten Arbeitnehmer (Verdienste) in Sachsen 1995 bis 2005 nach Wirtschaftsbereichen	5
Abb. 5 Arbeitnehmerentgelt je beschäftigten Arbeitnehmer (Lohnkosten) in Sachsen 1995, 2000 und 2005 nach Wirtschaftsbereichen	6
Abb. 6 Arbeitnehmerentgelt je beschäftigten Arbeitnehmer (Lohnkosten) 2005 nach Ländern	6

Tabellen

1. Arbeitnehmerentgelt, Arbeitnehmer und Arbeitnehmerentgelt je durchschnittlich beschäftigten Arbeitnehmer in Sachsen und Deutschland 1995 bis 2005	7
2. Arbeitnehmerentgelt in Sachsen 1991 bis 2005 nach Wirtschaftsbereichen	8
3. Bruttolöhne und -gehälter in Sachsen 1991 bis 2005 nach Wirtschaftsbereichen	14
4. Arbeitnehmerentgelt je durchschnittlich beschäftigten Arbeitnehmer in Sachsen 1991 bis 2005 nach Wirtschaftsbereichen	20
5. Bruttolöhne und -gehälter je durchschnittlich beschäftigten Arbeitnehmer in Sachsen 1991 bis 2005 nach Wirtschaftsbereichen	24
6. Arbeitnehmerentgelt der Länder 1998 bis 2005	28
7. Bruttolöhne und -gehälter der Länder 1998 bis 2005	29
8. Arbeitnehmerentgelt je durchschnittlich beschäftigten Arbeitnehmer der Länder 1998 bis 2005	30
9. Bruttolöhne und -gehälter je durchschnittlich beschäftigten Arbeitnehmer der Länder 1998 bis 2005	31

Anhang

Definitionen	32
--------------	----

Vorbemerkungen

Der vorliegende Statistische Bericht liefert Ergebnisse zum geleisteten Arbeitnehmerentgelt des Freistaates Sachsen für die Jahre 1991 bis 2005 und der anderen Länder für die Jahre 1998 bis 2005. Seit Mitte 2005 wurden die Ergebnisse der Volkswirtschaftlichen Gesamtrechnungen (VGR) auf Länderebene einer umfassenden **Revision** unterzogen. Im Rahmen dieser Revision überarbeitete der „Arbeitskreis Volkswirtschaftliche Gesamtrechnungen der Länder“ (AK VGR d L) alle bisherigen Daten zum Arbeitnehmerentgelt (ANE) ab 1991. Die Ergebnisse entsprechen dem Europäischen System Volkswirtschaftlicher Gesamtrechnungen (ESVG).

Die geänderten Aggregate der VGR für die Bundesrepublik Deutschland wurden bereits Ende April 2005 durch das Statistische Bundesamt veröffentlicht. Umfassende Revisionen werden seit jeher in etwa fünf- bis zehnjährigen Abständen durchgeführt. Sie sind erforderlich, um neue, bislang nicht verwendete statistische Berechnungsgrundlagen einzubauen, neue Berechnungsmethoden anzuwenden, auf eine neue Preisbasis überzugehen und neue Konzepte, Definitionen, Klassifikationen und Ähnliches in die Rechenwerke zu implementieren. Die neuen Ergebnisse für die Jahre 1991 bis 2004 bzw. 2005 sind auf die Berechnungsstände August 2005 bzw. Februar 2006 der VGR des Statistischen Bundesamtes abgestimmt.

Im Rahmen dieser VGR-Revision wurden neue Ausgangsdaten in die Berechnungen integriert. Dies betraf Ergebnisse bestehender, nur in mehrjährlichem Rhythmus durchgeführter Statistiken, wie z. B. die Arbeitskostenerhebung oder die Gehalts- und Lohnstrukturerhebung. Ebenso fand eine Einbindung von Ergebnissen neu eingeführter Basisstatistiken wie z. B. der Dienstleistungsstatistik statt.

Die zur Ermittlung von Pro-Kopf-Werten genutzten Bezugswerte (Arbeitnehmer) berechnete der Arbeitskreis "Erwerbstätigenrechnung des Bundes und der Länder" (AK ETR). Revidierte Länderergebnisse für 1991 bis 2005 wurden im Oktober 2005 bzw. März 2006 publiziert. Es handelt sich dabei um Jahresdurchschnittsangaben am Arbeitsort (Inlands-konzept).

Während es sich bei den Daten der Jahre 1991 bis 2004 um Ergebnisse der Originärberechnung handelt, sind die von 2005 Fortschreibungsergebnisse. Die Berechnung des Arbeitnehmerentgeltes findet, im Gegensatz zur Bruttoinlandsproduktberechnung, nur in drei Phasen statt. In der ersten werden die Werte auf der Grundlage der Vorjahresergebnisse und geeigneter Indikatoren fortgeschrieben, während in den folgenden Originärberechnungen (vorläufige und endgültige) die inzwischen sukzessiv angefallenen Basisdaten eingearbeitet werden können. Die Länderstatistik versucht mit dieser Verfahrensweise dem Anspruch nach äußerster Aktualität und größtmöglicher Absicherung der Endergebnisse gerecht zu werden.

Die ermittelten Resultate des **geleisteten** Arbeitnehmerentgeltes (siehe Definitionen) beziehen sich auf das Einkommen, das bei der Erstellung der Wirtschaftsleistung am Ort des Produktionsprozesses entstanden ist (Inlands-konzept). Wie im nachfolgenden Schema veranschaulicht, ist es Bestandteil der Wertschöpfung. Demgegenüber stellt das **empfangene** Arbeitnehmerentgelt das Einkommen dar, das den inländischen privaten Haushalten zugeflossen ist, unabhängig davon, ob es im Inland (hier Freistaat Sachsen) oder außerhalb der Grenzen des betrachteten Gebietes entstanden ist (Inländerkonzept). In dem vorliegenden Bericht sind zum Letzteren keine Daten enthalten.

	Bruttowertschöpfung zu Herstellungspreisen
-	Abschreibungen (Wertminderungen des reproduzierbaren Anlagevermögens während einer Periode durch normalen Verschleiß und wirtschaftliches Veralten, bewertet zu Wiederbeschaffungspreisen)
=	Nettowertschöpfung zu Herstellungspreisen
-	Sonstige Produktionsabgaben (Steuern, die von Unternehmen aufgrund ihrer Produktionstätigkeit unabhängig von der Menge oder dem Wert der produzierten oder verkauften Güter zu entrichten sind)
+	Sonstige Subventionen (Alle an gebietsansässige Produktionseinheiten gezahlte Subventionen, die nicht zu den Gütersteuern zählen, d.h. die <i>nicht</i> pro Einheit einer produzierten bzw. eingeführten Ware oder Dienstleistung geleistet werden)
=	im Inland entstandene Erwerbs- und Vermögenseinkommen (Nettowertschöpfung zu Faktorkosten)
	geleistetes Arbeitnehmerentgelt
	Nettobetriebsüberschuss/Selbständigeneinkommen (Betriebsüberschuss der Kapital- und Quasikapitalgesellschaften, Einkommen der freien Berufe, Einzelfirmen etc.)

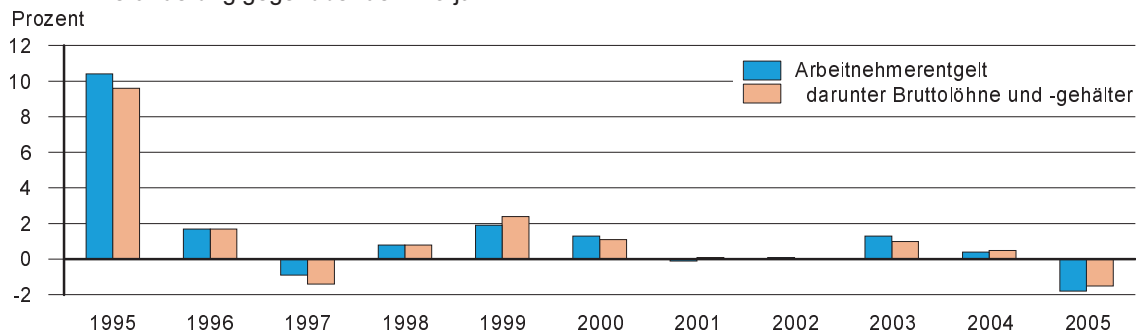
Durch den separaten Ausweis der Bruttolöhne und -gehälter werden die wirtschaftsbereichsabhängigen Unterschiede zum Arbeitnehmerentgelt deutlich, die auf die geleisteten Sozialbeiträge der Arbeitgeber zurückzuführen sind. Der Ausweis von Pro-Kopf-Werten ermöglicht demgegenüber Aussagen zum mittleren Niveau des Arbeitnehmerentgeltes je durchschnittlich beschäftigten Arbeitnehmer (Lohnkosten) der Volkswirtschaft insgesamt, zwischen den einzelnen Wirtschaftsbereichen bzw. den verschiedenen Regionen und Ländern.

Rückgang des Arbeitnehmerentgeltes, jedoch geringfügig gestiegene Lohnkosten im Jahr 2005 in Sachsen

Das sächsische Arbeitnehmerentgelt ging im Jahr 2005 im Vergleich zum Vorjahr um 1,8 Prozent zurück und erreichte einen Gesamtwert von knapp 45 Milliarden €. Der Rückgang ist auf die Verminderung der Bruttolöhne und -gehälter um 1,5 Prozent sowie auf die um 3,2 Prozent gesunkenen Arbeitgeberbeiträge zurückzuführen. Der aktuelle Anteil des in Sachsen geleisteten Arbeitnehmerentgeltes am gesamtdeutschen Wert betrug 3,9 Prozent. Der gleiche Anteil konnte für die Bruttolöhne und -gehälter verzeichnet werden. Im Vergleich dazu lag der sächsische Anteil am Bruttoinlandsprodukt Deutschlands bei 3,8 Prozent. Das Arbeitnehmerentgelt ist ein wesentlicher Bestandteil der Bruttowertschöpfung und lag im Jahr 2005 bei rund 58 Prozent der sächsischen Bruttowertschöpfung.

Im Rahmen der Revision in den Volkswirtschaftlichen Gesamtrechnungen wurden die sächsischen Ergebnisse 1991 bis 2004 überarbeitet. Das Arbeitnehmerentgelt im Jahr 2004 in Sachsen beträgt nach neuer Berechnung 45,4 Milliarden € und ist damit um 648 Millionen € oder 1,4 Prozent geringer als das bisherige Resultat. Nur in den Jahren 1991 und 1992 führte die Revision zu einem höheren Arbeitnehmerentgelt. Ab 1993 liegt das Arbeitnehmerentgelt durchschnittlich um 1,2 Prozent unter den früheren Werten. In den Jahren 2003 und 2004 führten die neuen Ergebnisse zu höheren Zuwachsraten im Vergleich zum Vorjahr. 2004 stieg das Arbeitnehmerentgelt gegenüber dem Jahr 2003 um 0,4 Prozent.

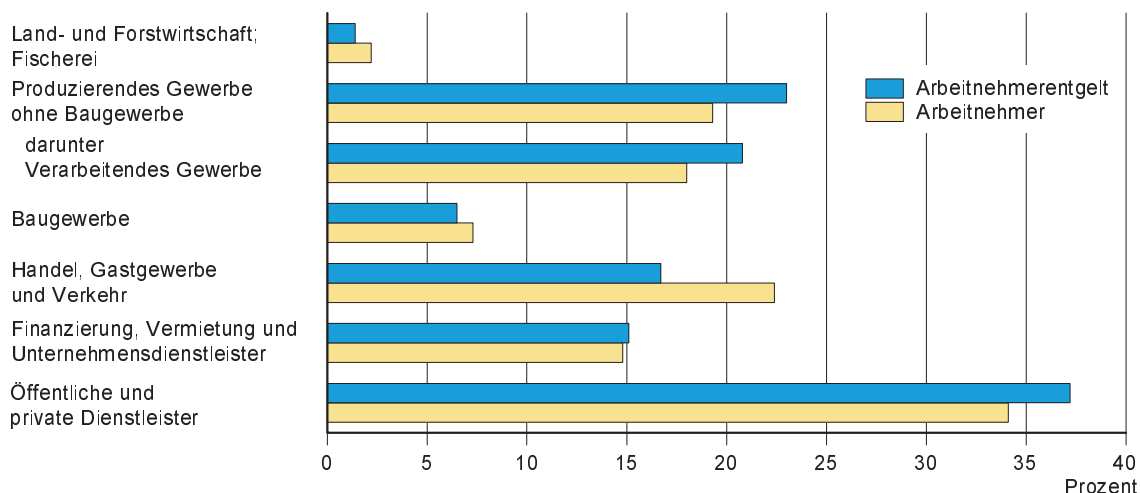
Abb. 1 Arbeitnehmerentgelt sowie Bruttolöhne und -gehälter in Sachsen 1995 bis 2005
Veränderung gegenüber dem Vorjahr



Im Vergleich zur Entwicklung in Sachsen ging das Arbeitnehmerentgelt im Bundesdurchschnitt gegenüber dem Jahr 2004 mit 0,5 Prozent deutlich weniger zurück. Während in den fünf neuen Ländern der Rückgang 1,9 Prozent betrug, fiel er mit 0,2 Prozent in den alten Ländern (ohne Berlin) deutlich geringer aus. Bei den Bruttolöhnen und -gehältern war bundesweit ein Absinken um 0,3 Prozent zu verzeichnen. In den alten Ländern (ohne Berlin) fiel der Rückgang mit 0,1 Prozent marginal aus. Im Gegensatz dazu gingen die Bruttolöhne und -gehälter in den neuen Ländern (ohne Berlin) um 1,5 Prozent zurück. Die Arbeitgeberbeiträge sanken im gesamten Bundesgebiet um 1,1 Prozent. Auch hier fiel der Rückgang im Vergleich zu 2004 in den fünf neuen Ländern mit 3,3 Prozent deutlich höher als in den alten Ländern (0,8 Prozent) aus.

Die Zahl der Arbeitnehmer, die einen großen Einfluss auf die absolute Höhe des Arbeitnehmerentgeltes hat, ging in Sachsen mit 2,0 Prozent etwas mehr zurück als in den fünf neuen Ländern zusammen, wo der Rückgang 1,8 Prozent betrug. In Deutschland insgesamt verringerte sich die Zahl der Arbeitnehmer im Vergleich zum Vorjahr um 0,6 Prozent, 0,2 Prozentpunkte mehr als in den alten Ländern (ohne Berlin).

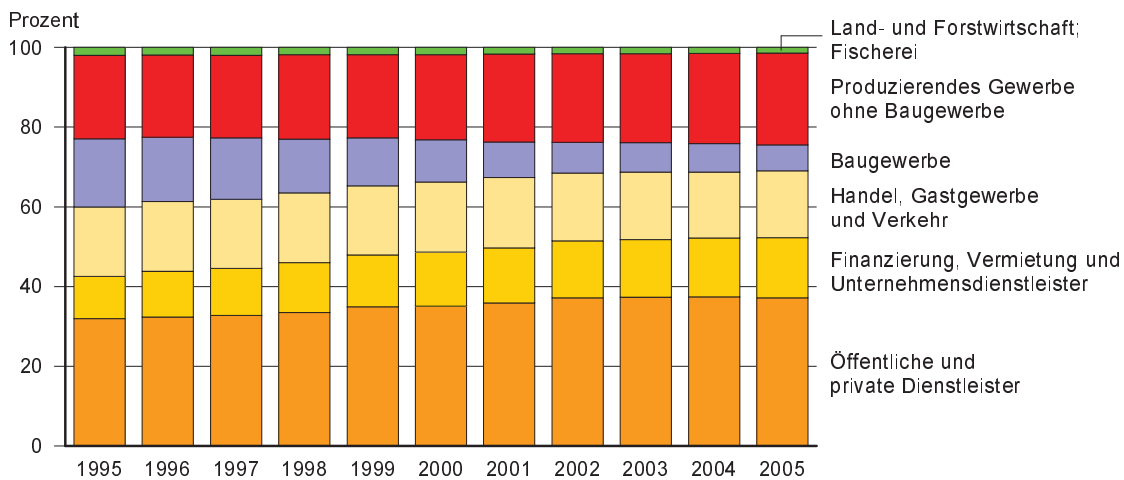
Abb. 2 Arbeitnehmerentgelt und Arbeitnehmer in Sachsen 2005 nach Wirtschaftsbereichen
Anteil an Sachsen



In der Betrachtung nach Wirtschaftsbereichen konnte in Sachsen lediglich der Bereich Finanzierung, Vermietung und Unternehmensdienstleister eine Zunahme des Arbeitnehmerentgeltes im Jahr 2005 in Höhe von 1,1 Prozent verzeichnen. In allen anderen Wirtschaftsbereichen ging das Arbeitnehmerentgelt im Vergleich zum Jahr 2004 zurück. Der höchste Rückgang war auch 2005 mit fast zehn Prozent im Baugewerbe zu verzeichnen. In der Land- und Forstwirtschaft; Fischerei sank das Arbeitnehmerentgelt um knapp sieben Prozent, im Bereich der Öffentlichen und privaten

Dienstleister um 2,6 Prozent und im Bereich Handel, Gastgewerbe und Verkehr reduzierte es sich um 1,1 Prozent. Im Gegensatz dazu fiel der Rückgang sowohl im Produzierenden Gewerbe ohne Baugewerbe, als auch im Verarbeitenden Gewerbe, das in diesem Wirtschaftsbereich enthalten ist, mit 0,1 Prozent deutlich geringfügiger aus.

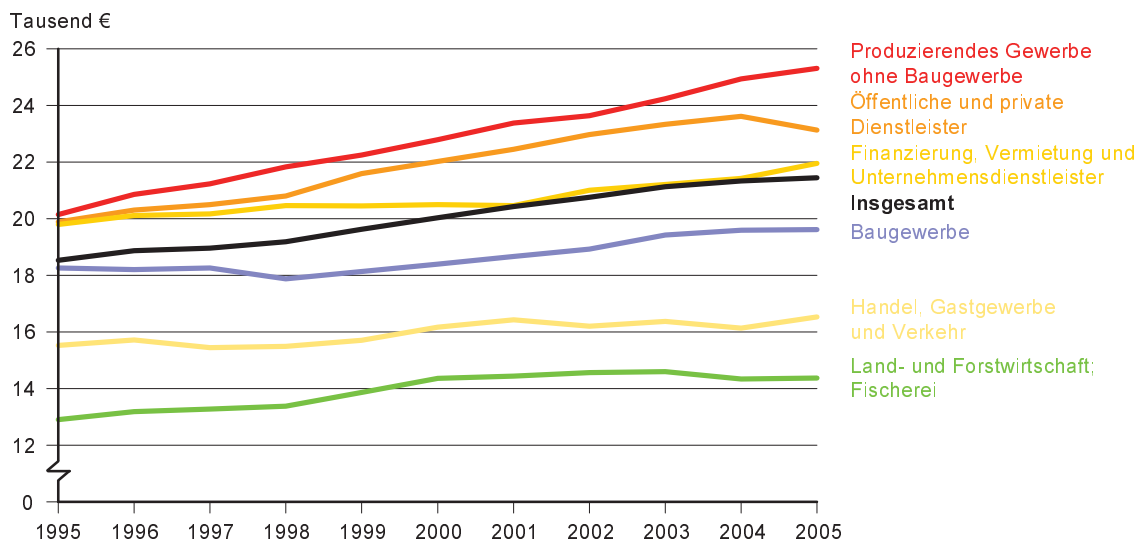
Abb. 3 Arbeitnehmerentgelt in Sachsen 1995 bis 2005 nach Wirtschaftsbereichen



Bei den Bruttolöhnen und -gehältern zeigten die einzelnen Wirtschaftsbereiche ähnliche Entwicklungstendenzen wie beim Arbeitnehmerentgelt. Allerdings blieben die Bruttolöhne und -gehälter durch die deutlich höhere Absenkung der Arbeitgeberbeiträge im Bereich Handel, Gastgewerbe und Verkehr auf dem Niveau des Vorjahres. Im Produzierenden Gewerbe ohne Baugewerbe trat – genau wie im Verarbeitenden Gewerbe – mit 0,1 Prozent ein geringfügiger Zuwachs ein.

Für Sachsen wurden 2005 je durchschnittlich beschäftigten Arbeitnehmer Bruttolöhne und -gehälter in Höhe von 21 448 € ermittelt. Das waren 111 € mehr je Arbeitnehmer bzw. um 0,5 Prozent höhere Verdienste als im Jahr 2004. Im Vergleich dazu betragen die durchschnittlichen Bruttolöhne und -gehälter im gesamten Bundesgebiet 26 425 €. Damit erreichte der sächsische Wert 81,2 Prozent des Bundesdurchschnitts. In den neuen Ländern (ohne Berlin) wurden im Durchschnitt 21 226 € je Arbeitnehmer gezahlt. Für Deutschland stieg der Durchschnittswert gegenüber dem Jahr 2004 um 0,4 Prozent, für die fünf neuen Länder um 0,3 Prozent.

Abb. 4 Bruttolöhne und -gehälter je durchschnittlich beschäftigten Arbeitnehmer (Verdienste) in Sachsen 1995 bis 2005 nach Wirtschaftsbereichen

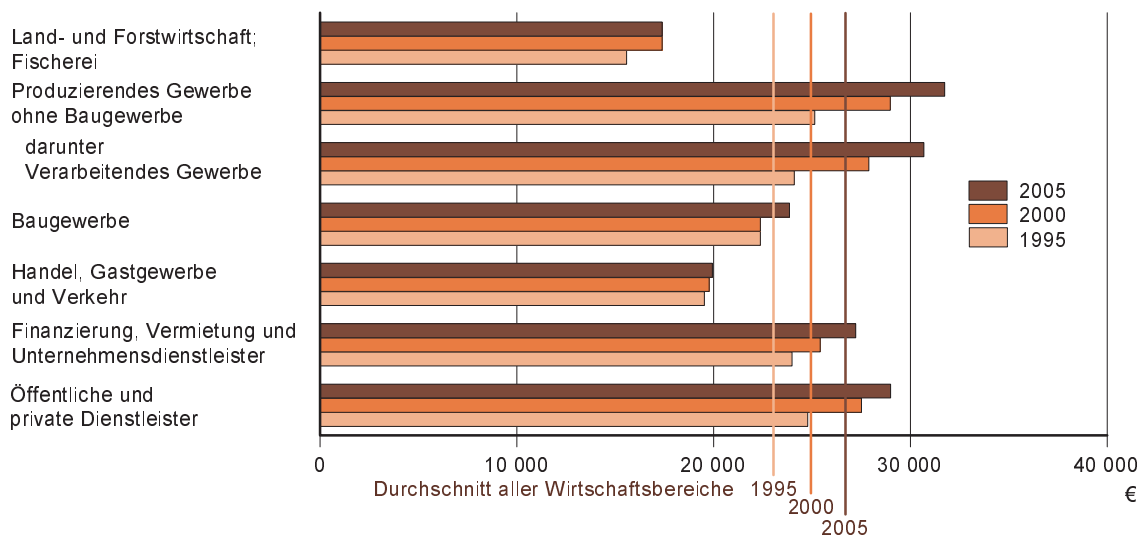


In Sachsen waren die durchschnittlichen Bruttolöhne und -gehälter 2005 im Produzierenden Gewerbe ohne Baugewerbe mit 25 304 € am höchsten. Allerdings erreichte dieser Bereich mit den gezahlten Verdiensten je Arbeitnehmer erst einen Angleichungsstand von 71,4 Prozent an den gesamtdeutschen Durchschnitt. Am niedrigsten waren die Bruttolöhne und -gehälter je Arbeitnehmer mit einem Betrag von 14 374 € in der Land- und Forstwirtschaft; Fischerei. Hier betrug jedoch 2005 der Angleichungsstand an den Bundesdurchschnitt 90,2 Prozent. Im Vergleich zum Jahr 2004 hatte der Wirtschaftsbereich Finanzierung, Vermietung und Unternehmensdienstleister mit einem Zuwachs der Durchschnittsverdienste um 2,5 Prozent auf 21 951 € den höchsten Zugang zu verbuchen. Es folgte der Bereich Handel, Gastgewerbe und Verkehr mit einer Erhöhung um 2,4 Prozent auf 16 524 € je Arbeitnehmer. Im Vergleich zum bundesdeutschen Durchschnitt erreichte im Jahr 2005 der Bereich der Öffentlichen und privaten Dienstleister mit 95,6 Prozent den höchsten Angleichungsstand der Bruttolöhne und -gehälter je Arbeitnehmer (23 123 € je Arbeitnehmer). Im Vergleich zum Vorjahr trat in diesem Wirtschaftszweig mit 2,1 Prozent der größte Rückgang in Sachsen ein.

Im Jahr 2005 betragen die sächsischen Lohnkosten, d. h. das Arbeitnehmerentgelt je durchschnittlich beschäftigten Arbeitnehmer, 26 608 €. Sie lagen nur geringfügig über dem Mittel der fünf neuen Länder und blieben auch 2005 mit 81 Prozent deutlich unter dem bundesdeutschen Durchschnittswert von 32 824 €. Die Lohnkosten in Sachsen sind damit aus Sicht der Wirtschaft unverändert vorteilhaft. Im Vergleich zu den alten Ländern (ohne Berlin) mit durchschnittlichen Lohnkosten in Höhe von 33 982 € waren die sächsischen Lohnkosten um rund 7 400 € je Arbeitnehmer bzw. fast 22 Prozent niedriger. Die Lohnkosten in Sachsen stiegen 2005 im Vergleich zum Vorjahr um 0,2 Prozent an.

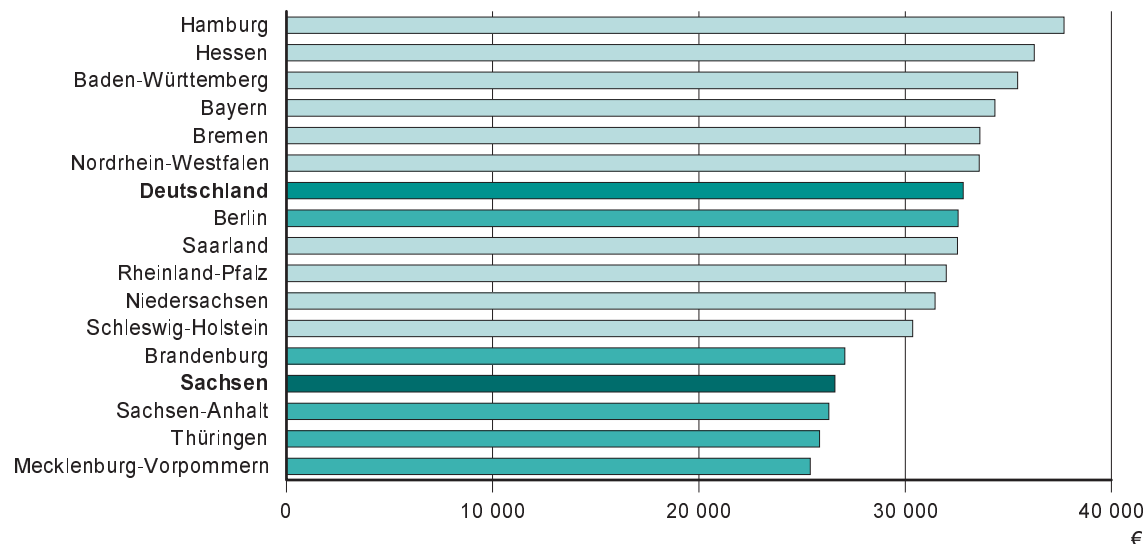
Die Höhe der Lohnkosten wird wesentlich von der Wirtschaftsstruktur des jeweiligen Landes beeinflusst. Die höchsten Lohnkosten der sächsischen Wirtschaft wurden 2005 im Produzierenden Gewerbe ohne Baugewerbe festgestellt. Mit 31 743 € (1,3 Prozent mehr als 2004) lagen sie noch über denen der Öffentlichen und privaten Dienstleister (28 992 €). In diesem Bereich gingen die Lohnkosten – insbesondere auf Grund des Anstiegs der Beschäftigten in Arbeitsgelegenheiten (so genannte Ein-Euro-Jobs) – um 2,3 Prozent zurück. Die mit Abstand niedrigsten Lohnkosten waren auch 2005 in der Land- und Forstwirtschaft; Fischerei mit 17 376 € zu verzeichnen. Der Abstand zum Produzierenden Gewerbe ohne Baugewerbe betrug in diesem Bereich mehr als 14 000 € je Arbeitnehmer. Unterhalb des durchschnittlichen Wertes von Sachsen lagen auch die Lohnkosten im Bereich Handel, Gastgewerbe und Verkehr mit 19 932 €. Im Vergleich zum Vorjahr trat hier ein Zugang um 1,2 Prozent ein.

Abb. 5 Arbeitnehmerentgelt je beschäftigten Arbeitnehmer (Lohnkosten) in Sachsen 1995, 2000 und 2005 nach Wirtschaftsbereichen



Bei den Lohnkosten ist besonders der Vergleich mit dem Bundesdurchschnitt von Interesse. Hier fielen auch 2005 die um 28,5 Prozent bzw. fast 30 Prozent niedrigeren Lohnkosten im Produzierenden Gewerbe ohne Baugewerbe bzw. im Verarbeitenden Gewerbe auf. Das sächsische Lohnkostenniveau war durchschnittlich um 18,9 Prozent niedriger als in Deutschland insgesamt. Während die Lohnkosten in der Land- und Forstwirtschaft; Fischerei 89,6 Prozent des Bundesdurchschnitts betragen, näherten sie sich mit 95,5 Prozent im Bereich Öffentliche und private Dienstleister am stärksten dem durchschnittlichen Lohnkostenniveau Deutschlands an. Im Wirtschaftsbereich Handel, Gastgewerbe und Verkehr betrug der Abstand zu den gesamtdeutschen Lohnkosten 24,4 Prozent und im Bereich Finanzierung, Vermietung und Unternehmensdienstleister 20,0 Prozent.

Abb. 6 Arbeitnehmerentgelt je beschäftigten Arbeitnehmer (Lohnkosten) 2005 nach Ländern



1. Arbeitnehmerentgelt, Arbeitnehmer und Arbeitnehmerentgelt je durchschnittlich beschäftigten Arbeitnehmer in Sachsen und Deutschland 1995 bis 2005

Merkmal	1995	1996	1997	1998	1999	2000	2001	2002	2003	2004	2005
Sachsen											
Arbeitnehmerentgelt											
Mrd. €	42,6	43,3	42,9	43,2	44,0	44,6	44,6	44,6	45,2	45,4	44,6
Veränderung gegenüber dem Vorjahr in %	10,4	1,7	-0,9	0,8	1,9	1,3	-0,1	0,1	1,3	0,4	-1,8
Anteil an Deutschland in %	4,3	4,3	4,2	4,2	4,2	4,0	4,0	3,9	4,0	4,0	3,9
darunter Bruttolöhne und -gehälter											
Mrd. €	34,3	34,9	34,4	34,7	35,5	35,9	35,9	35,9	36,3	36,4	35,9
Veränderung gegenüber dem Vorjahr in %	9,6	1,7	-1,4	0,8	2,4	1,1	0,1	0,0	1,0	0,5	-1,5
Anteil an Deutschland in %	4,3	4,3	4,2	4,2	4,1	4,1	4,0	3,9	4,0	4,0	3,9
Beschäftigte Arbeitnehmer											
Durchschnitt in 1 000 Pers.	1 851	1 850	1 815	1 807	1 808	1 790	1 758	1 730	1 717	1 708	1 675
Veränderung gegenüber dem Vorjahr in %	2,9	-0,1	-1,9	-0,4	0,1	-1,0	-1,8	-1,6	-0,8	-0,5	-2,0
Arbeitnehmerentgelt je durchschnittlich beschäftigten Arbeitnehmer											
€	23 000	23 402	23 634	23 916	24 360	24 913	25 345	25 788	26 332	26 560	26 608
Veränderung gegenüber dem Vorjahr in %	7,3	1,7	1,0	1,2	1,9	2,3	1,7	1,7	2,1	0,9	0,2
Deutschland = 100	78	78	79	79	79	80	80	80	81	81	81
darunter Bruttolöhne und -gehälter je durchschnittlich beschäftigten Arbeitnehmer											
€	18 534	18 867	18 955	19 181	19 629	20 029	20 426	20 759	21 122	21 337	21 448
Veränderung gegenüber dem Vorjahr in %	6,5	1,8	0,5	1,2	2,3	2,0	2,0	1,6	1,7	1,0	0,5
Deutschland = 100	78	78	78	79	79	80	80	80	81	81	81
Deutschland											
Arbeitnehmerentgelt											
Mrd. €	997,8	1 007,6	1 012,0	1 033,6	1 060,9	1 101,7	1 122,2	1 130,0	1 132,1	1 135,3	1 130,1
Veränderung gegenüber dem Vorjahr in %	3,8	1,0	0,4	2,1	2,6	3,8	1,9	0,7	0,2	0,3	-0,5
darunter Bruttolöhne und -gehälter											
Mrd. €	805,9	815,0	813,7	830,8	855,5	884,5	903,2	909,3	908,3	912,4	909,8
Veränderung gegenüber dem Vorjahr in %	3,3	1,1	-0,1	2,1	3,0	3,4	2,1	0,7	-0,1	0,4	-0,3
Beschäftigte Arbeitnehmer											
Durchschnitt in 1 000 Pers.	33 852	33 756	33 647	34 046	34 567	35 229	35 333	35 093	34 650	34 650	34 428
Veränderung gegenüber dem Vorjahr in %	0,2	-0,3	-0,3	1,2	1,5	1,9	0,3	-0,7	-1,3	0,0	-0,6
Arbeitnehmerentgelt je durchschnittlich beschäftigten Arbeitnehmer											
€	29 475	29 850	30 076	30 358	30 690	31 271	31 761	32 199	32 672	32 763	32 824
Veränderung gegenüber dem Vorjahr in %	3,6	1,3	0,8	0,9	1,1	1,9	1,6	1,4	1,5	0,3	0,2
darunter Bruttolöhne und -gehälter je durchschnittlich beschäftigten Arbeitnehmer											
€	23 807	24 142	24 185	24 401	24 750	25 108	25 563	25 911	26 214	26 332	26 425
Veränderung gegenüber dem Vorjahr in %	3,1	1,4	0,2	0,9	1,4	1,4	1,8	1,4	1,2	0,4	0,4

2. Arbeitnehmerentgelt in Sachsen 1991 bis 2005 nach Wirtschaftsbereichen

Lfd. Nr.	Code WZ 03	Merkmal Wirtschaftsbereich	1991	1992	1993	1994	1995
1	A bis P	Insgesamt	28 287	31 987	35 162	38 563	42 576
2	A + B	Land- und Forstwirtschaft; Fischerei	1 133	808	723	761	864
3	C bis E	Produzierendes Gewerbe ohne Baugewerbe	8 561	7 966	7 598	8 305	8 920
4	C	Bergbau und Gewinnung von Steinen und Erden	721	608	448	384	341
5	D	Verarbeitendes Gewerbe	7 256	6 539	6 254	6 996	7 592
6	E	Energie- und Wasserversorgung	584	820	897	925	988
7	F	Baugewerbe	3 102	4 565	5 686	6 794	7 261
8	G bis I	Handel, Gastgewerbe und Verkehr	4 659	5 491	6 308	6 744	7 410
9	G	Handel, Reparatur von Kfz und Gebrauchsgütern	2 507	2 931	3 308	3 537	3 840
10	H	Gastgewerbe	455	538	564	658	753
11	I	Verkehr und Nachrichtenübermittlung	1 698	2 022	2 436	2 549	2 817
12	J + K	Finanzierung, Vermietung und Unternehmensdienstleister	2 398	2 948	3 449	3 836	4 505
13	J	Kredit- und Versicherungsgewerbe	679	830	954	1 071	1 189
14	K	Grundstückswesen, Vermietung, Unternehmensdienstleister	1 719	2 118	2 495	2 765	3 316
15	L bis P	Öffentliche und private Dienstleister	8 435	10 209	11 397	12 123	13 616
16	L	darunter Öffentliche Verwaltung, Verteidigung, Sozialversicherung	2 342	3 044	3 602	3 753	4 242
17	M	Erziehung und Unterricht	2 809	3 261	3 512	3 705	4 134
18	N	Gesundheits-, Veterinär- und Sozialwesen	2 383	2 589	2 712	2 870	3 175
19	A bis P	Insgesamt	.	13,1	9,9	9,7	10,4
20	A + B	Land- und Forstwirtschaft; Fischerei	.	-28,7	-10,5	5,2	13,5
21	C bis E	Produzierendes Gewerbe ohne Baugewerbe	.	-7,0	-4,6	9,3	7,4
22	C	Bergbau und Gewinnung von Steinen und Erden	.	-15,7	-26,3	-14,1	-11,4
23	D	Verarbeitendes Gewerbe	.	-9,9	-4,4	11,9	8,5
24	E	Energie- und Wasserversorgung	.	40,3	9,4	3,1	6,8
25	F	Baugewerbe	.	47,2	24,6	19,5	6,9
26	G bis I	Handel, Gastgewerbe und Verkehr	.	17,9	14,9	6,9	9,9
27	G	Handel, Reparatur von Kfz und Gebrauchsgütern	.	16,9	12,9	6,9	8,6
28	H	Gastgewerbe	.	18,3	4,8	16,7	14,4
29	I	Verkehr und Nachrichtenübermittlung	.	19,1	20,5	4,6	10,5
30	J + K	Finanzierung, Vermietung und Unternehmensdienstleister	.	22,9	17,0	11,2	17,4
31	J	Kredit- und Versicherungsgewerbe	.	22,3	14,9	12,3	11,1
32	K	Grundstückswesen, Vermietung, Unternehmensdienstleister	.	23,2	17,8	10,8	19,9
33	L bis P	Öffentliche und private Dienstleister	.	21,0	11,6	6,4	12,3
34	L	darunter Öffentliche Verwaltung, Verteidigung, Sozialversicherung	.	30,0	18,3	4,2	13,0
35	M	Erziehung und Unterricht	.	16,1	7,7	5,5	11,6
36	N	Gesundheits-, Veterinär- und Sozialwesen	.	8,6	4,7	5,8	10,6

Abweichungen in den Summen durch Runden der Zahlen

1996	1997	1998	1999	2000	2001	2002	2003	2004	2005	Lfd. Nr.
Mill. €										
43 284	42 886	43 210	44 039	44 604	44 558	44 614	45 200	45 371	44 556	1
834	840	782	811	814	763	724	711	684	638	2
8 908	8 894	9 188	9 174	9 524	9 815	9 896	10 091	10 262	10 255	3
346	297	242	212	162	176	180	175	.	.	4
7 598	7 649	7 982	8 082	8 459	8 778	8 899	9 089	9 262	9 257	5
964	949	964	880	903	861	817	827	.	.	6
6 988	6 620	5 794	5 327	4 708	3 981	3 440	3 358	3 230	2 917	7
7 597	7 424	7 565	7 630	7 869	7 865	7 609	7 648	7 543	7 461	8
4 083	4 107	4 177	4 399	4 580	4 561	4 360	4 363	.	.	9
701	725	783	826	867	900	906	913	.	.	10
2 813	2 592	2 605	2 405	2 423	2 405	2 344	2 372	.	.	11
4 941	5 078	5 410	5 709	6 049	6 136	6 361	6 509	6 656	6 726	12
1 261	1 325	1 384	1 397	1 489	1 477	1 555	1 536	.	.	13
3 680	3 753	4 025	4 313	4 560	4 659	4 805	4 973	.	.	14
14 016	14 029	14 471	15 387	15 639	15 997	16 584	16 884	16 995	16 558	15
4 373	4 366	4 409	4 508	4 597	4 678	4 876	4 976	.	.	16
4 073	4 029	4 105	4 437	4 590	4 659	4 910	4 974	.	.	17
3 374	3 412	3 584	3 876	3 812	3 992	4 201	4 333	.	.	18
Veränderung gegenüber dem Vorjahr in Prozent										
1,7	-0,9	0,8	1,9	1,3	-0,1	0,1	1,3	0,4	-1,8	19
-3,5	0,8	-7,0	3,8	0,4	-6,3	-5,1	-1,8	-3,7	-6,7	20
-0,1	-0,2	3,3	-0,2	3,8	3,1	0,8	2,0	1,7	-0,1	21
1,6	-14,3	-18,4	-12,4	-23,4	8,4	2,2	-2,6	.	.	22
0,1	0,7	4,4	1,2	4,7	3,8	1,4	2,1	1,9	-0,1	23
-2,3	-1,6	1,5	-8,7	2,6	-4,7	-5,1	1,3	.	.	24
-3,8	-5,3	-12,5	-8,1	-11,6	-15,4	-13,6	-2,4	-3,8	-9,7	25
2,5	-2,3	1,9	0,9	3,1	-0,1	-3,3	0,5	-1,4	-1,1	26
6,3	0,6	1,7	5,3	4,1	-0,4	-4,4	0,1	.	.	27
-6,9	3,4	8,0	5,5	4,9	3,8	0,7	0,7	.	.	28
-0,1	-7,8	0,5	-7,7	0,7	-0,7	-2,5	1,2	.	.	29
9,7	2,8	6,5	5,5	6,0	1,4	3,7	2,3	2,3	1,1	30
6,0	5,0	4,5	0,9	6,6	-0,8	5,3	-1,3	.	.	31
11,0	2,0	7,2	7,1	5,7	2,2	3,1	3,5	.	.	32
2,9	0,1	3,2	6,3	1,6	2,3	3,7	1,8	0,7	-2,6	33
3,1	-0,2	1,0	2,2	2,0	1,8	4,2	2,0	.	.	34
-1,5	-1,1	1,9	8,1	3,4	1,5	5,4	1,3	.	.	35
6,3	1,1	5,0	8,2	-1,7	4,7	5,2	3,1	.	.	36

Noch: 2. Arbeitnehmerentgelt in Sachsen 1991 bis 2005 nach Wirtschaftsbereichen

Lfd. Nr.	Code WZ 03	Merkmal Wirtschaftsbereich	1991	1992	1993	1994	1995
37	A bis P	Insgesamt	63,4	71,7	78,8	86,5	95,5
38	A + B	Land- und Forstwirtschaft; Fischerei	139,2	99,3	88,9	93,5	106,2
39	C bis E	Produzierendes Gewerbe ohne Baugewerbe	89,9	83,6	79,8	87,2	93,7
40	C	Bergbau und Gewinnung von Steinen und Erden	443,9	374,3	275,7	236,7	209,8
41	D	Verarbeitendes Gewerbe	85,8	77,3	73,9	82,7	89,7
42	E	Energie- und Wasserversorgung	64,7	90,8	99,3	102,4	109,4
43	F	Baugewerbe	65,9	97,0	120,8	144,3	154,2
44	G bis I	Handel, Gastgewerbe und Verkehr	59,2	69,8	80,2	85,7	94,2
45	G	Handel, Reparatur von Kfz und Gebrauchsgütern	54,7	64,0	72,2	77,2	83,9
46	H	Gastgewerbe	52,5	62,0	65,0	75,9	86,9
47	I	Verkehr und Nachrichtenübermittlung	70,1	83,4	100,6	105,2	116,3
48	J + K	Finanzierung, Vermietung und Unternehmensdienstleister	39,6	48,7	57,0	63,4	74,5
49	J	Kredit- und Versicherungsgewerbe	45,6	55,7	64,1	71,9	79,9
50	K	Grundstückswesen, Vermietung, Unternehmensdienstleister	37,7	46,4	54,7	60,6	72,7
51	L bis P	Öffentliche und private Dienstleister	53,9	65,3	72,9	77,5	87,1
52	L	darunter Öffentliche Verwaltung, Verteidigung, Sozialversicherung	50,9	66,2	78,3	81,6	92,3
53	M	Erziehung und Unterricht	61,2	71,1	76,5	80,7	90,1
54	N	Gesundheits-, Veterinär- und Sozialwesen	62,5	67,9	71,1	75,3	83,3
Anteil der							
55	A bis P	Insgesamt	100	100	100	100	100
56	A + B	Land- und Forstwirtschaft; Fischerei	4,0	2,5	2,1	2,0	2,0
57	C bis E	Produzierendes Gewerbe ohne Baugewerbe	30,3	24,9	21,6	21,5	21,0
58	C	Bergbau und Gewinnung von Steinen und Erden	2,5	1,9	1,3	1,0	0,8
59	D	Verarbeitendes Gewerbe	25,7	20,4	17,8	18,1	17,8
60	E	Energie- und Wasserversorgung	2,1	2,6	2,6	2,4	2,3
61	F	Baugewerbe	11,0	14,3	16,2	17,6	17,1
62	G bis I	Handel, Gastgewerbe und Verkehr	16,5	17,2	17,9	17,5	17,4
63	G	Handel, Reparatur von Kfz und Gebrauchsgütern	8,9	9,2	9,4	9,2	9,0
64	H	Gastgewerbe	1,6	1,7	1,6	1,7	1,8
65	I	Verkehr und Nachrichtenübermittlung	6,0	6,3	6,9	6,6	6,6
66	J + K	Finanzierung, Vermietung und Unternehmensdienstleister	8,5	9,2	9,8	9,9	10,6
67	J	Kredit- und Versicherungsgewerbe	2,4	2,6	2,7	2,8	2,8
68	K	Grundstückswesen, Vermietung, Unternehmensdienstleister	6,1	6,6	7,1	7,2	7,8
69	L bis P	Öffentliche und private Dienstleister	29,8	31,9	32,4	31,4	32,0
70	L	darunter Öffentliche Verwaltung, Verteidigung, Sozialversicherung	8,3	9,5	10,2	9,7	10,0
71	M	Erziehung und Unterricht	9,9	10,2	10,0	9,6	9,7
72	N	Gesundheits-, Veterinär- und Sozialwesen	8,4	8,1	7,7	7,4	7,5

Abweichungen in den Summen durch Runden der Zahlen

1996	1997	1998	1999	2000	2001	2002	2003	2004	2005	Lfd. Nr.
2000 = 100										
97,0	96,1	96,9	98,7	100	99,9	100,0	101,3	101,7	99,9	37
102,4	103,2	96,0	99,6	100	93,7	88,9	87,3	84,1	78,4	38
93,5	93,4	96,5	96,3	100	103,1	103,9	105,9	107,7	107,7	39
213,2	182,7	149,1	130,6	100	108,4	110,8	107,8	.	.	40
89,8	90,4	94,4	95,5	100	103,8	105,2	107,4	109,5	109,4	41
106,8	105,1	106,7	97,4	100	95,3	90,4	91,6	.	.	42
148,4	140,6	123,1	113,1	100	84,6	73,1	71,3	68,6	61,9	43
96,5	94,3	96,1	97,0	100	99,9	96,7	97,2	95,9	94,8	44
89,2	89,7	91,2	96,1	100	99,6	95,2	95,3	.	.	45
80,9	83,7	90,3	95,3	100	103,8	104,6	105,3	.	.	46
116,1	107,0	107,5	99,3	100	99,3	96,7	97,9	.	.	47
81,7	83,9	89,4	94,4	100	101,4	105,1	107,6	110,0	111,2	48
84,7	89,0	93,0	93,8	100	99,2	104,4	103,1	.	.	49
80,7	82,3	88,3	94,6	100	102,2	105,4	109,0	.	.	50
89,6	89,7	92,5	98,4	100	102,3	106,0	108,0	108,7	105,9	51
95,1	95,0	95,9	98,1	100	101,8	106,1	108,2	.	.	52
88,7	87,8	89,4	96,7	100	101,5	107,0	108,4	.	.	53
88,5	89,5	94,0	101,7	100	104,7	110,2	113,7	.	.	54
Wirtschaftsbereiche am Arbeitnehmerentgelt insgesamt in Prozent										
100	100	100	100	100	100	100	100	100	100	55
1,9	2,0	1,8	1,8	1,8	1,7	1,6	1,6	1,5	1,4	56
20,6	20,7	21,3	20,8	21,4	22,0	22,2	22,3	22,6	23,0	57
0,8	0,7	0,6	0,5	0,4	0,4	0,4	0,4	.	.	58
17,6	17,8	18,5	18,4	19,0	19,7	19,9	20,1	20,4	20,8	59
2,2	2,2	2,2	2,0	2,0	1,9	1,8	1,8	.	.	60
16,1	15,4	13,4	12,1	10,6	8,9	7,7	7,4	7,1	6,5	61
17,6	17,3	17,5	17,3	17,6	17,7	17,1	16,9	16,6	16,7	62
9,4	9,6	9,7	10,0	10,3	10,2	9,8	9,7	.	.	63
1,6	1,7	1,8	1,9	1,9	2,0	2,0	2,0	.	.	64
6,5	6,0	6,0	5,5	5,4	5,4	5,3	5,2	.	.	65
11,4	11,8	12,5	13,0	13,6	13,8	14,3	14,4	14,7	15,1	66
2,9	3,1	3,2	3,2	3,3	3,3	3,5	3,4	.	.	67
8,5	8,8	9,3	9,8	10,2	10,5	10,8	11,0	.	.	68
32,4	32,7	33,5	34,9	35,1	35,9	37,2	37,4	37,5	37,2	69
10,1	10,2	10,2	10,2	10,3	10,5	10,9	11,0	.	.	70
9,4	9,4	9,5	10,1	10,3	10,5	11,0	11,0	.	.	71
7,8	8,0	8,3	8,8	8,5	9,0	9,4	9,6	.	.	72

Noch: 2. Arbeitnehmerentgelt in Sachsen 1991 bis 2005 nach Wirtschaftsbereichen

Lfd. Nr.	Code WZ 03	Merkmal Wirtschaftsbereich	1991	1992	1993	1994	1995
73	A bis P	Insgesamt	3,3	3,5	3,7	4,0	4,3
74	A + B	Land- und Forstwirtschaft; Fischerei	11,0	9,3	8,4	8,5	9,4
75	C bis E	Produzierendes Gewerbe ohne Baugewerbe	2,8	2,5	2,5	2,7	2,9
76	C	Bergbau und Gewinnung von Steinen und Erden	7,6	6,3	5,0	4,7	4,2
77	D	Verarbeitendes Gewerbe	2,6	2,2	2,2	2,5	2,6
78	E	Energie- und Wasserversorgung	4,0	5,1	5,5	5,6	6,1
79	F	Baugewerbe	5,4	7,0	8,1	8,9	9,3
80	G bis I	Handel, Gastgewerbe und Verkehr	2,7	2,9	3,2	3,4	3,7
81	G	Handel, Reparatur von Kfz und Gebrauchsgütern	2,5	2,6	2,8	3,0	3,1
82	H	Gastgewerbe	3,2	3,4	3,5	3,9	4,0
83	I	Verkehr und Nachrichtenübermittlung	3,1	3,4	4,0	4,2	4,6
84	J + K	Finanzierung, Vermietung und Unternehmensdienstleister	2,7	3,0	3,2	3,4	3,8
85	J	Kredit- und Versicherungsgewerbe	1,8	2,0	2,1	2,3	2,5
86	K	Grundstückswesen, Vermietung, Unternehmensdienstleister	3,5	3,8	4,0	4,2	4,6
87	L bis P	Öffentliche und private Dienstleister	3,9	4,3	4,5	4,6	4,9
88	L	darunter Öffentliche Verwaltung, Verteidigung, Sozialversicherung	3,0	3,5	4,0	4,1	4,5
89	M	Erziehung und Unterricht	5,6	5,9	5,9	6,0	6,3
90	N	Gesundheits-, Veterinär- und Sozialwesen	4,2	4,2	4,2	4,2	4,3
91	A bis P	Insgesamt	845,0	916,1	938,2	961,7	997,8
92	A + B	Land- und Forstwirtschaft; Fischerei	10,3	8,7	8,7	9,0	9,2
93	C bis E	Produzierendes Gewerbe ohne Baugewerbe	302,4	317,3	305,7	305,1	312,7
94	C	Bergbau und Gewinnung von Steinen und Erden	9,4	9,6	9,0	8,2	8,1
95	D	Verarbeitendes Gewerbe	278,3	291,7	280,4	280,6	288,3
96	E	Energie- und Wasserversorgung	14,6	16,0	16,4	16,4	16,3
97	F	Baugewerbe	57,7	65,6	70,5	76,5	77,9
98	G bis I	Handel, Gastgewerbe und Verkehr	170,1	187,4	195,0	197,5	202,9
99	G	Handel, Reparatur von Kfz und Gebrauchsgütern	101,4	112,2	118,1	119,7	122,9
100	H	Gastgewerbe	14,1	15,9	16,0	17,0	18,6
101	I	Verkehr und Nachrichtenübermittlung	54,6	59,3	60,9	60,8	61,3
102	J + K	Finanzierung, Vermietung und Unternehmensdienstleister	87,5	98,7	106,6	112,6	119,9
103	J	Kredit- und Versicherungsgewerbe	38,1	42,5	44,7	46,4	48,0
104	K	Grundstückswesen, Vermietung, Unternehmensdienstleister	49,4	56,3	61,8	66,2	71,8
105	L bis P	Öffentliche und private Dienstleister	217,0	238,4	251,7	261,1	275,3
106	L	darunter Öffentliche Verwaltung, Verteidigung, Sozialversicherung	79,1	86,4	90,1	91,8	95,1
107	M	Erziehung und Unterricht	50,0	55,4	59,6	62,1	66,1
108	N	Gesundheits-, Veterinär- und Sozialwesen	56,3	61,5	64,8	68,1	73,2

Abweichungen in den Summen durch Runden der Zahlen

1996	1997	1998	1999	2000	2001	2002	2003	2004	2005	Lfd. Nr.
Anteil an Deutschland in Prozent										
4,3	4,2	4,2	4,2	4,0	4,0	3,9	4,0	4,0	3,9	73
9,3	9,4	8,7	8,8	8,8	8,5	8,0	8,0	7,7	7,4	74
2,9	2,9	2,9	2,9	2,8	2,9	2,9	3,0	3,0	3,1	75
4,5	4,2	3,7	3,5	2,6	3,3	3,6	3,6	.	.	76
2,6	2,7	2,7	2,7	2,7	2,7	2,8	2,9	2,9	2,9	77
5,9	5,8	5,9	5,6	5,7	5,2	5,1	5,1	.	.	78
9,3	9,2	8,4	7,9	7,2	6,5	5,9	6,0	6,0	5,8	79
3,7	3,7	3,7	3,6	3,6	3,5	3,4	3,4	3,4	3,3	80
3,3	3,2	3,3	3,3	3,3	3,2	3,1	3,1	.	.	81
4,1	4,1	4,3	4,2	4,2	4,2	4,2	4,2	.	.	82
4,6	4,4	4,4	4,0	4,0	3,9	3,8	3,8	.	.	83
3,9	3,9	3,9	3,8	3,7	3,6	3,6	3,6	3,7	3,6	84
2,6	2,7	2,8	2,8	2,8	2,7	2,8	2,7	.	.	85
4,8	4,6	4,5	4,4	4,1	4,0	4,0	4,1	.	.	86
4,9	4,9	4,9	5,1	5,0	5,1	5,1	5,1	5,2	5,1	87
4,5	4,5	4,5	4,6	4,6	4,7	4,8	4,9	.	.	88
6,0	5,7	5,7	5,9	6,0	5,9	6,1	6,1	.	.	89
4,4	4,4	4,5	4,7	4,5	4,5	4,6	4,6	.	.	90
nachrichtlich: Deutschland insgesamt in Mrd. €										
1 007,6	1 012,0	1 033,6	1 060,9	1 101,7	1 122,2	1 130,0	1 132,1	1 135,3	1 130,1	91
8,9	8,9	9,0	9,3	9,3	9,0	9,0	8,9	8,9	8,6	92
311,0	310,6	317,6	319,7	334,5	341,1	338,4	336,4	337,8	335,5	93
7,8	7,1	6,5	6,1	6,2	5,4	5,0	4,9	4,8	.	94
286,9	287,3	294,7	297,8	312,4	319,3	317,5	315,3	316,3	314,1	95
16,3	16,3	16,4	15,8	15,9	16,5	15,9	16,3	16,7	.	96
75,3	72,0	68,7	67,5	65,7	61,6	58,1	55,7	53,8	50,6	97
203,1	203,0	205,7	211,8	218,3	223,1	224,6	224,6	223,9	224,0	98
125,1	126,5	128,2	132,2	137,6	140,9	141,6	141,2	141,0	140,8	99
17,1	17,6	18,2	19,5	20,5	21,2	21,7	21,7	21,8	22,0	100
60,9	58,9	59,3	60,2	60,1	61,1	61,3	61,7	61,0	61,2	101
125,4	129,3	138,1	148,9	163,3	171,4	175,4	178,4	181,7	184,3	102
47,9	48,3	49,3	50,4	53,1	54,5	56,1	56,2	55,8	.	103
77,4	81,0	88,8	98,6	110,2	116,8	119,3	122,2	125,9	.	104
283,9	288,2	294,4	303,7	310,6	316,0	324,4	328,0	329,1	327,1	105
97,0	97,0	97,5	98,9	99,5	99,3	101,1	101,1	101,0	.	106
68,4	70,2	72,3	74,6	76,5	78,3	80,8	81,1	81,0	.	107
76,0	77,9	79,7	82,9	85,5	88,1	91,9	94,3	95,6	.	108

3. Bruttolöhne und -gehälter in Sachsen 1991 bis 2005 nach Wirtschaftsbereichen

Lfd. Nr.	Code WZ 03	Merkmal Wirtschaftsbereich	1991	1992	1993	1994	1995
1	A bis P	Insgesamt	23 766	26 139	28 808	31 298	34 309
2	A + B	Land- und Forstwirtschaft; Fischerei	973	679	607	633	716
3	C bis E	Produzierendes Gewerbe ohne Baugewerbe	7 082	6 406	6 157	6 663	7 145
4	C	Bergbau und Gewinnung von Steinen und Erden	551	455	339	285	255
5	D	Verarbeitendes Gewerbe	6 036	5 347	5 145	5 677	6 129
6	E	Energie- und Wasserversorgung	495	604	674	701	761
7	F	Baugewerbe	2 623	3 751	4 672	5 553	5 924
8	G bis I	Handel, Gastgewerbe und Verkehr	3 933	4 564	5 246	5 546	5 887
9	G	Handel, Reparatur von Kfz und Gebrauchsgütern	2 103	2 473	2 770	2 951	3 197
10	H	Gastgewerbe	391	421	468	532	571
11	I	Verkehr und Nachrichtenübermittlung	1 440	1 670	2 007	2 063	2 120
12	J + K	Finanzierung, Vermietung und Unternehmensdienstleister	2 036	2 449	2 862	3 164	3 718
13	J	Kredit- und Versicherungsgewerbe	576	659	758	848	939
14	K	Grundstückswesen, Vermietung, Unternehmensdienstleister	1 460	1 791	2 104	2 316	2 780
15	L bis P	Öffentliche und private Dienstleister	7 119	8 290	9 263	9 738	10 919
16	L	darunter Öffentliche Verwaltung, Verteidigung, Sozialversicherung	1 985	2 403	2 833	2 912	3 287
17	M	Erziehung und Unterricht	2 343	2 640	2 867	2 978	3 311
18	N	Gesundheits-, Veterinär- und Sozialwesen	2 012	2 152	2 251	2 363	2 610
19	A bis P	Insgesamt	.	10,0	10,2	8,6	9,6
20	A + B	Land- und Forstwirtschaft; Fischerei	.	-30,2	-10,6	4,3	13,2
21	C bis E	Produzierendes Gewerbe ohne Baugewerbe	.	-9,6	-3,9	8,2	7,2
22	C	Bergbau und Gewinnung von Steinen und Erden	.	-17,5	-25,5	-15,9	-10,6
23	D	Verarbeitendes Gewerbe	.	-11,4	-3,8	10,4	8,0
24	E	Energie- und Wasserversorgung	.	22,0	11,6	4,0	8,5
25	F	Baugewerbe	.	43,0	24,5	18,9	6,7
26	G bis I	Handel, Gastgewerbe und Verkehr	.	16,0	15,0	5,7	6,2
27	G	Handel, Reparatur von Kfz und Gebrauchsgütern	.	17,6	12,0	6,5	8,3
28	H	Gastgewerbe	.	7,7	11,3	13,6	7,2
29	I	Verkehr und Nachrichtenübermittlung	.	15,9	20,2	2,8	2,8
30	J + K	Finanzierung, Vermietung und Unternehmensdienstleister	.	20,3	16,8	10,6	17,5
31	J	Kredit- und Versicherungsgewerbe	.	14,3	15,1	11,9	10,7
32	K	Grundstückswesen, Vermietung, Unternehmensdienstleister	.	22,7	17,5	10,1	20,0
33	L bis P	Öffentliche und private Dienstleister	.	16,5	11,7	5,1	12,1
34	L	darunter Öffentliche Verwaltung, Verteidigung, Sozialversicherung	.	21,1	17,9	2,8	12,9
35	M	Erziehung und Unterricht	.	12,7	8,6	3,8	11,2
36	N	Gesundheits-, Veterinär- und Sozialwesen	.	7,0	4,6	5,0	10,4

Abweichungen in den Summen durch Runden der Zahlen

1996	1997	1998	1999	2000	2001	2002	2003	2004	2005	Lfd. Nr.
Mill. €										
34 897	34 395	34 654	35 486	35 860	35 909	35 914	36 257	36 449	35 915	1
690	692	643	669	672	632	600	588	566	528	2
7 163	7 113	7 344	7 352	7 490	7 746	7 841	8 012	8 166	8 175	3
257	218	181	159	121	124	130	126	.	.	4
6 162	6 168	6 433	6 522	6 723	7 005	7 099	7 274	7 426	7 434	5
744	726	730	671	646	617	611	612	.	.	6
5 651	5 335	4 689	4 367	3 871	3 278	2 834	2 752	2 651	2 397	7
6 106	5 943	6 063	6 142	6 434	6 462	6 259	6 264	6 184	6 186	8
3 405	3 411	3 469	3 663	3 813	3 791	3 641	3 622	.	.	9
596	614	666	701	736	766	770	773	.	.	10
2 105	1 917	1 928	1 778	1 885	1 905	1 848	1 869	.	.	11
4 032	4 122	4 382	4 658	4 880	4 974	5 134	5 217	5 353	5 423	12
1 003	1 047	1 087	1 106	1 158	1 149	1 199	1 172	.	.	13
3 030	3 075	3 295	3 552	3 721	3 825	3 936	4 045	.	.	14
11 254	11 190	11 534	12 297	12 513	12 817	13 246	13 424	13 529	13 206	15
3 380	3 348	3 376	3 458	3 547	3 614	3 746	3 803	.	.	16
3 295	3 237	3 290	3 554	3 674	3 733	3 912	3 944	.	.	17
2 781	2 795	2 939	3 178	3 135	3 291	3 454	3 550	.	.	18
Veränderung gegenüber dem Vorjahr in Prozent										
1,7	-1,4	0,8	2,4	1,1	0,1	0,0	1,0	0,5	-1,5	19
-3,5	0,2	-7,1	4,1	0,5	-6,0	-5,1	-2,0	-3,7	-6,7	20
0,3	-0,7	3,2	0,1	1,9	3,4	1,2	2,2	1,9	0,1	21
0,9	-15,2	-17,0	-12,2	-23,8	2,1	5,2	-2,9	.	.	22
0,5	0,1	4,3	1,4	3,1	4,2	1,3	2,5	2,1	0,1	23
-2,2	-2,4	0,5	-8,1	-3,7	-4,5	-0,8	0,1	.	.	24
-4,6	-5,6	-12,1	-6,8	-11,4	-15,3	-13,5	-2,9	-3,7	-9,6	25
3,7	-2,7	2,0	1,3	4,8	0,4	-3,1	0,1	-1,3	0,0	26
6,5	0,2	1,7	5,6	4,1	-0,6	-4,0	-0,5	.	.	27
4,4	3,1	8,4	5,3	5,0	4,1	0,5	0,4	.	.	28
-0,7	-8,9	0,6	-7,8	6,1	1,0	-3,0	1,2	.	.	29
8,4	2,2	6,3	6,3	4,8	1,9	3,2	1,6	2,6	1,3	30
6,8	4,4	3,9	1,8	4,7	-0,8	4,3	-2,2	.	.	31
9,0	1,5	7,2	7,8	4,8	2,8	2,9	2,8	.	.	32
3,1	-0,6	3,1	6,6	1,8	2,4	3,3	1,3	0,8	-2,4	33
2,8	-0,9	0,8	2,4	2,6	1,9	3,6	1,5	.	.	34
-0,5	-1,8	1,6	8,0	3,4	1,6	4,8	0,8	.	.	35
6,6	0,5	5,2	8,1	-1,4	5,0	5,0	2,8	.	.	36

Noch: 3. Bruttolöhne und -gehälter in Sachsen 1991 bis 2005 nach Wirtschaftsbereichen

Lfd. Nr.	Code WZ 03	Merkmal Wirtschaftsbereich	1991	1992	1993	1994	1995
37	A bis P	Insgesamt	66,3	72,9	80,3	87,3	95,7
38	A + B	Land- und Forstwirtschaft; Fischerei	144,8	101,0	90,3	94,1	106,5
39	C bis E	Produzierendes Gewerbe ohne Baugewerbe	94,6	85,5	82,2	89,0	95,4
40	C	Bergbau und Gewinnung von Steinen und Erden	454,8	375,1	279,5	235,2	210,2
41	D	Verarbeitendes Gewerbe	89,8	79,5	76,5	84,4	91,2
42	E	Energie- und Wasserversorgung	76,7	93,5	104,4	108,5	117,8
43	F	Baugewerbe	67,8	96,9	120,7	143,5	153,0
44	G bis I	Handel, Gastgewerbe und Verkehr	61,1	70,9	81,5	86,2	91,5
45	G	Handel, Reparatur von Kfz und Gebrauchsgütern	55,1	64,9	72,7	77,4	83,8
46	H	Gastgewerbe	53,1	57,2	63,7	72,3	77,5
47	I	Verkehr und Nachrichtenübermittlung	76,4	88,5	106,5	109,4	112,4
48	J + K	Finanzierung, Vermietung und Unternehmensdienstleister	41,7	50,2	58,7	64,8	76,2
49	J	Kredit- und Versicherungsgewerbe	49,8	56,9	65,5	73,2	81,0
50	K	Grundstückswesen, Vermietung, Unternehmensdienstleister	39,2	48,1	56,5	62,2	74,7
51	L bis P	Öffentliche und private Dienstleister	56,9	66,2	74,0	77,8	87,3
52	L	darunter Öffentliche Verwaltung, Verteidigung, Sozialversicherung	56,0	67,7	79,9	82,1	92,7
53	M	Erziehung und Unterricht	63,8	71,9	78,1	81,1	90,1
54	N	Gesundheits-, Veterinär- und Sozialwesen	64,2	68,7	71,8	75,4	83,2
Anteil der							
55	A bis P	Insgesamt	100	100	100	100	100
56	A + B	Land- und Forstwirtschaft; Fischerei	4,1	2,6	2,1	2,0	2,1
57	C bis E	Produzierendes Gewerbe ohne Baugewerbe	29,8	24,5	21,4	21,3	20,8
58	C	Bergbau und Gewinnung von Steinen und Erden	2,3	1,7	1,2	0,9	0,7
59	D	Verarbeitendes Gewerbe	25,4	20,5	17,9	18,1	17,9
60	E	Energie- und Wasserversorgung	2,1	2,3	2,3	2,2	2,2
61	F	Baugewerbe	11,0	14,4	16,2	17,7	17,3
62	G bis I	Handel, Gastgewerbe und Verkehr	16,6	17,5	18,2	17,7	17,2
63	G	Handel, Reparatur von Kfz und Gebrauchsgütern	8,8	9,5	9,6	9,4	9,3
64	H	Gastgewerbe	1,6	1,6	1,6	1,7	1,7
65	I	Verkehr und Nachrichtenübermittlung	6,1	6,4	7,0	6,6	6,2
66	J + K	Finanzierung, Vermietung und Unternehmensdienstleister	8,6	9,4	9,9	10,1	10,8
67	J	Kredit- und Versicherungsgewerbe	2,4	2,5	2,6	2,7	2,7
68	K	Grundstückswesen, Vermietung, Unternehmensdienstleister	6,1	6,9	7,3	7,4	8,1
69	L bis P	Öffentliche und private Dienstleister	30,0	31,7	32,2	31,1	31,8
70	L	darunter Öffentliche Verwaltung, Verteidigung, Sozialversicherung	8,4	9,2	9,8	9,3	9,6
71	M	Erziehung und Unterricht	9,9	10,1	10,0	9,5	9,6
72	N	Gesundheits-, Veterinär- und Sozialwesen	8,5	8,2	7,8	7,6	7,6

Abweichungen in den Summen durch Runden der Zahlen

1996	1997	1998	1999	2000	2001	2002	2003	2004	2005	Lfd. Nr.
2000 = 100										
97,3	95,9	96,6	99,0	100	100,1	100,2	101,1	101,6	100,2	37
102,7	102,9	95,6	99,5	100	94,0	89,2	87,5	84,2	78,5	38
95,6	95,0	98,0	98,2	100	103,4	104,7	107,0	109,0	109,1	39
212,1	179,9	149,4	131,2	100	102,1	107,4	104,3	.	.	40
91,7	91,8	95,7	97,0	100	104,2	105,6	108,2	110,5	110,6	41
115,2	112,4	113,0	103,8	100	95,5	94,7	94,7	.	.	42
146,0	137,8	121,1	112,8	100	84,7	73,2	71,1	68,5	61,9	43
94,9	92,4	94,2	95,5	100	100,4	97,3	97,4	96,1	96,1	44
89,3	89,5	91,0	96,1	100	99,4	95,5	95,0	.	.	45
81,0	83,5	90,5	95,3	100	104,1	104,6	105,0	.	.	46
111,6	101,7	102,3	94,3	100	101,0	98,0	99,1	.	.	47
82,6	84,5	89,8	95,5	100	101,9	105,2	106,9	109,7	111,1	48
86,6	90,4	93,9	95,5	100	99,2	103,5	101,2	.	.	49
81,4	82,6	88,6	95,4	100	102,8	105,8	108,7	.	.	50
89,9	89,4	92,2	98,3	100	102,4	105,9	107,3	108,1	105,5	51
95,3	94,4	95,2	97,5	100	101,9	105,6	107,2	.	.	52
89,7	88,1	89,6	96,7	100	101,6	106,5	107,4	.	.	53
88,7	89,1	93,7	101,4	100	105,0	110,2	113,3	.	.	54
Wirtschaftsbereiche an den Bruttolöhnen und -gehältern insgesamt in Prozent										
100	100	100	100	100	100	100	100	100	100	55
2,0	2,0	1,9	1,9	1,9	1,8	1,7	1,6	1,6	1,5	56
20,5	20,7	21,2	20,7	20,9	21,6	21,8	22,1	22,4	22,8	57
0,7	0,6	0,5	0,4	0,3	0,3	0,4	0,3	.	.	58
17,7	17,9	18,6	18,4	18,7	19,5	19,8	20,1	20,4	20,7	59
2,1	2,1	2,1	1,9	1,8	1,7	1,7	1,7	.	.	60
16,2	15,5	13,5	12,3	10,8	9,1	7,9	7,6	7,3	6,7	61
17,5	17,3	17,5	17,3	17,9	18,0	17,4	17,3	17,0	17,2	62
9,8	9,9	10,0	10,3	10,6	10,6	10,1	10,0	.	.	63
1,7	1,8	1,9	2,0	2,1	2,1	2,1	2,1	.	.	64
6,0	5,6	5,6	5,0	5,3	5,3	5,1	5,2	.	.	65
11,6	12,0	12,6	13,1	13,6	13,9	14,3	14,4	14,7	15,1	66
2,9	3,0	3,1	3,1	3,2	3,2	3,3	3,2	.	.	67
8,7	8,9	9,5	10,0	10,4	10,7	11,0	11,2	.	.	68
32,2	32,5	33,3	34,7	34,9	35,7	36,9	37,0	37,1	36,8	69
9,7	9,7	9,7	9,7	9,9	10,1	10,4	10,5	.	.	70
9,4	9,4	9,5	10,0	10,2	10,4	10,9	10,9	.	.	71
8,0	8,1	8,5	9,0	8,7	9,2	9,6	9,8	.	.	72

Noch: 3. Bruttolöhne und -gehälter in Sachsen 1991 bis 2005 nach Wirtschaftsbereichen

Lfd. Nr.	Code WZ 03	Merkmal Wirtschaftsbereich	1991	1992	1993	1994	1995
73	A bis P	Insgesamt	3,4	3,5	3,7	4,0	4,3
74	A + B	Land- und Forstwirtschaft; Fischerei	11,3	9,3	8,4	8,5	9,4
75	C bis E	Produzierendes Gewerbe ohne Baugewerbe	2,9	2,5	2,5	2,7	2,8
76	C	Bergbau und Gewinnung von Steinen und Erden	7,7	6,3	5,0	4,7	4,2
77	D	Verarbeitendes Gewerbe	2,6	2,2	2,2	2,5	2,6
78	E	Energie- und Wasserversorgung	4,5	5,1	5,4	5,6	6,0
79	F	Baugewerbe	5,5	7,0	8,1	8,9	9,3
80	G bis I	Handel, Gastgewerbe und Verkehr	2,8	2,9	3,3	3,4	3,6
81	G	Handel, Reparatur von Kfz und Gebrauchsgütern	2,5	2,6	2,8	3,0	3,1
82	H	Gastgewerbe	3,4	3,4	3,5	3,8	4,0
83	I	Verkehr und Nachrichtenübermittlung	3,3	3,5	4,1	4,3	4,4
84	J + K	Finanzierung, Vermietung und Unternehmensdienstleister	2,8	3,0	3,3	3,4	3,8
85	J	Kredit- und Versicherungsgewerbe	1,9	2,0	2,1	2,3	2,5
86	K	Grundstückswesen, Vermietung, Unternehmensdienstleister	3,5	3,8	4,0	4,2	4,6
87	L bis P	Öffentliche und private Dienstleister	4,0	4,3	4,5	4,6	4,9
88	L	darunter Öffentliche Verwaltung, Verteidigung, Sozialversicherung	3,2	3,5	4,0	4,1	4,5
89	M	Erziehung und Unterricht	5,9	5,9	6,0	6,0	6,3
90	N	Gesundheits-, Veterinär- und Sozialwesen	4,3	4,2	4,2	4,2	4,3
91	A bis P	Insgesamt	691,2	748,8	768,5	780,0	805,9
92	A + B	Land- und Forstwirtschaft; Fischerei	8,7	7,3	7,2	7,4	7,6
93	C bis E	Produzierendes Gewerbe ohne Baugewerbe	246,1	257,6	249,8	246,3	251,4
94	C	Bergbau und Gewinnung von Steinen und Erden	7,2	7,2	6,8	6,1	6,0
95	D	Verarbeitendes Gewerbe	228,0	238,6	230,7	227,7	232,8
96	E	Energie- und Wasserversorgung	10,9	11,9	12,4	12,5	12,6
97	F	Baugewerbe	47,3	53,9	58,0	62,6	63,6
98	G bis I	Handel, Gastgewerbe und Verkehr	141,0	155,0	161,2	161,7	164,1
99	G	Handel, Reparatur von Kfz und Gebrauchsgütern	85,4	94,6	98,7	99,8	102,2
100	H	Gastgewerbe	11,5	12,5	13,4	13,8	14,2
101	I	Verkehr und Nachrichtenübermittlung	44,0	47,9	49,0	48,1	47,7
102	J + K	Finanzierung, Vermietung und Unternehmensdienstleister	72,3	81,4	87,9	92,3	98,3
103	J	Kredit- und Versicherungsgewerbe	30,4	33,8	35,6	36,8	38,0
104	K	Grundstückswesen, Vermietung, Unternehmensdienstleister	41,8	47,7	52,3	55,6	60,3
105	L bis P	Öffentliche und private Dienstleister	176,0	193,6	204,4	209,7	220,9
106	L	darunter Öffentliche Verwaltung, Verteidigung, Sozialversicherung	62,4	68,2	70,8	71,3	73,7
107	M	Erziehung und Unterricht	40,0	44,4	48,1	49,3	52,4
108	N	Gesundheits-, Veterinär- und Sozialwesen	46,7	51,1	53,8	56,1	60,2

Abweichungen in den Summen durch Runden der Zahlen

1996	1997	1998	1999	2000	2001	2002	2003	2004	2005	Lfd. Nr.
Anteil an Deutschland in Prozent										
4,3	4,2	4,2	4,1	4,1	4,0	3,9	4,0	4,0	3,9	73
9,4	9,4	8,7	8,8	8,8	8,5	8,1	8,0	7,8	7,4	74
2,9	2,9	2,9	2,9	2,8	2,9	2,9	3,0	3,0	3,1	75
4,5	4,2	3,8	3,5	2,7	3,4	3,7	3,6	.	.	76
2,6	2,7	2,7	2,7	2,7	2,7	2,8	2,9	2,9	2,9	77
5,9	5,8	5,9	5,6	5,7	5,3	5,2	5,1	.	.	78
9,3	9,2	8,4	7,9	7,2	6,5	5,9	6,0	6,0	5,8	79
3,7	3,6	3,6	3,6	3,6	3,5	3,4	3,4	3,4	3,4	80
3,3	3,3	3,3	3,3	3,3	3,3	3,1	3,1	.	.	81
4,1	4,1	4,3	4,2	4,2	4,2	4,2	4,2	.	.	82
4,5	4,3	4,2	3,9	4,0	3,9	3,8	3,8	.	.	83
4,0	3,9	3,9	3,8	3,7	3,6	3,6	3,7	3,7	3,7	84
2,6	2,7	2,8	2,8	2,8	2,7	2,8	2,7	.	.	85
4,7	4,6	4,5	4,4	4,1	4,0	4,0	4,1	.	.	86
4,9	4,9	4,9	5,1	5,0	5,1	5,1	5,1	5,2	5,1	87
4,5	4,5	4,5	4,6	4,6	4,7	4,8	4,9	.	.	88
6,1	5,8	5,8	6,0	6,1	6,0	6,1	6,2	.	.	89
4,4	4,4	4,5	4,7	4,5	4,5	4,6	4,6	.	.	90
nachrichtlich: Deutschland insgesamt in Mrd. €										
815,0	813,7	830,8	855,5	884,5	903,2	909,3	908,3	912,4	909,8	91
7,4	7,3	7,4	7,6	7,6	7,4	7,5	7,4	7,3	7,1	92
251,1	249,3	254,7	256,8	264,0	270,2	268,6	267,6	269,3	267,9	93
5,7	5,2	4,8	4,5	4,4	3,7	3,6	3,5	3,4	.	94
232,7	231,7	237,5	240,3	248,3	254,8	253,2	252,3	253,6	252,3	95
12,6	12,4	12,4	12,0	11,3	11,7	11,9	11,9	12,3	.	96
60,9	58,1	55,7	55,3	54,0	50,7	47,9	45,7	44,2	41,6	97
166,0	164,9	167,2	172,6	179,3	183,5	185,3	184,3	183,9	184,3	98
104,3	104,9	106,2	109,9	114,3	116,6	118,0	116,8	116,7	116,7	99
14,6	15,0	15,6	16,5	17,4	18,0	18,4	18,3	18,4	18,6	100
47,2	45,1	45,4	46,2	47,6	48,8	48,9	49,2	48,7	49,0	101
102,1	104,7	111,7	121,2	131,3	138,5	141,0	142,6	145,7	148,2	102
38,1	38,2	38,7	39,9	41,3	42,4	43,2	42,9	42,8	.	103
63,9	66,5	73,0	81,3	90,1	96,1	97,8	99,7	103,0	.	104
227,6	229,5	234,2	242,1	248,3	252,9	259,0	260,8	262,1	260,7	105
75,0	74,4	74,6	75,9	76,7	76,7	77,6	77,3	77,3	.	106
54,4	55,4	56,9	58,9	60,4	61,9	63,7	63,7	63,6	.	107
62,7	63,8	65,4	68,0	70,3	72,6	75,5	77,3	78,4	.	108

4. Arbeitnehmerentgelt je durchschnittlich beschäftigten Arbeitnehmer in Sachsen 1991 bis 2005 nach Wirtschaftsbereichen

Lfd. Nr.	Code WZ 03	Merkmal Wirtschaftsbereich	1991	1992	1993	1994	1995
1	A bis P	Insgesamt	13 279	17 513	20 049	21 442	23 000
2	A + B	Land- und Forstwirtschaft; Fischerei	11 196	12 296	13 752	14 832	15 580
3	C bis E	Produzierendes Gewerbe ohne Baugewerbe	11 919	17 669	19 773	22 768	25 143
4	C	Bergbau und Gewinnung von Steinen und Erden	17 840	28 328	32 323	33 576	34 500
5	D	Verarbeitendes Gewerbe	11 260	16 421	18 437	21 679	24 102
6	E	Energie- und Wasserversorgung	17 454	26 251	28 717	30 212	33 013
7	F	Baugewerbe	14 920	18 945	20 793	22 186	22 384
8	G bis I	Handel, Gastgewerbe und Verkehr	11 550	14 782	17 318	18 228	19 534
9	G	Handel, Reparatur von Kfz und Gebrauchsgütern	10 943	14 059	16 587	17 184	17 938
10	H	Gastgewerbe	11 419	13 801	13 838	14 774	15 905
11	I	Verkehr und Nachrichtenübermittlung	12 621	16 306	19 634	21 308	23 886
12	J + K	Finanzierung, Vermietung und Unternehmensdienstleister	17 726	19 905	21 786	22 526	23 982
13	J	Kredit- und Versicherungsgewerbe	21 077	23 801	26 340	29 067	31 469
14	K	Grundstückswesen, Vermietung, Unternehmensdienstleister	16 678	18 705	20 435	20 721	22 097
15	L bis P	Öffentliche und private Dienstleister	14 952	18 581	21 880	22 621	24 788
16	L	darunter Öffentliche Verwaltung, Verteidigung, Sozialversicherung	14 222	18 573	23 088	24 033	27 071
17	M	Erziehung und Unterricht	15 321	18 916	22 108	23 355	25 859
18	N	Gesundheits-, Veterinär- und Sozialwesen	16 247	18 982	21 390	21 728	23 146
19	A bis P	Insgesamt	.	31,9	14,5	6,9	7,3
20	A + B	Land- und Forstwirtschaft; Fischerei	.	9,8	11,8	7,9	5,0
21	C bis E	Produzierendes Gewerbe ohne Baugewerbe	.	48,2	11,9	15,1	10,4
22	C	Bergbau und Gewinnung von Steinen und Erden	.	58,8	14,1	3,9	2,7
23	D	Verarbeitendes Gewerbe	.	45,8	12,3	17,6	11,2
24	E	Energie- und Wasserversorgung	.	50,4	9,4	5,2	9,3
25	F	Baugewerbe	.	27,0	9,8	6,7	0,9
26	G bis I	Handel, Gastgewerbe und Verkehr	.	28,0	17,2	5,3	7,2
27	G	Handel, Reparatur von Kfz und Gebrauchsgütern	.	28,5	18,0	3,6	4,4
28	H	Gastgewerbe	.	20,9	0,3	6,8	7,7
29	I	Verkehr und Nachrichtenübermittlung	.	29,2	20,4	8,5	12,1
30	J + K	Finanzierung, Vermietung und Unternehmensdienstleister	.	12,3	9,4	3,4	6,5
31	J	Kredit- und Versicherungsgewerbe	.	12,9	10,7	10,4	8,3
32	K	Grundstückswesen, Vermietung, Unternehmensdienstleister	.	12,2	9,3	1,4	6,6
33	L bis P	Öffentliche und private Dienstleister	.	24,3	17,8	3,4	9,6
34	L	darunter Öffentliche Verwaltung, Verteidigung, Sozialversicherung	.	30,6	24,3	4,1	12,6
35	M	Erziehung und Unterricht	.	23,5	16,9	5,6	10,7
36	N	Gesundheits-, Veterinär- und Sozialwesen	.	16,8	12,7	1,6	6,5

1996	1997	1998	1999	2000	2001	2002	2003	2004	2005	Lfd. Nr.
€										
23 402	23 634	23 916	24 360	24 913	25 345	25 788	26 332	26 560	26 608	1
15 926	16 132	16 270	16 805	17 384	17 433	17 575	17 650	17 337	17 376	2
25 935	26 553	27 319	27 766	28 979	29 621	29 837	30 522	31 338	31 743	3
37 214	37 858	38 288	38 726	37 953	42 033	41 669	41 637	.	.	4
24 825	25 417	26 151	26 733	27 893	28 540	28 838	29 510	30 297	30 677	5
34 273	36 223	38 925	38 933	42 763	43 951	43 549	44 923	.	.	6
22 506	22 662	22 093	22 122	22 371	22 671	22 975	23 688	23 870	23 862	7
19 551	19 290	19 331	19 513	19 767	19 993	19 699	19 985	19 688	19 932	8
18 352	18 176	18 271	18 858	19 470	19 853	19 264	19 472	.	.	9
13 834	13 735	13 481	13 527	13 839	14 273	14 501	14 581	.	.	10
24 371	24 421	24 889	24 876	24 167	23 896	24 037	24 705	.	.	11
24 649	24 848	25 254	25 071	25 412	25 240	26 028	26 465	26 634	27 227	12
32 946	34 540	35 575	35 641	37 763	38 307	41 625	43 010	.	.	13
22 690	22 609	22 963	22 873	22 959	22 776	23 212	23 655	.	.	14
25 289	25 686	26 096	27 013	27 518	28 025	28 755	29 348	29 664	28 992	15
27 587	28 095	28 326	28 896	29 679	30 372	31 466	32 343	.	.	16
26 735	27 804	28 603	30 543	30 854	31 478	32 458	33 020	.	.	17
23 335	23 327	23 865	24 701	24 924	25 405	25 872	26 325	.	.	18
Veränderung gegenüber dem Vorjahr in Prozent										
1,7	1,0	1,2	1,9	2,3	1,7	1,7	2,1	0,9	0,2	19
2,2	1,3	0,9	3,3	3,4	0,3	0,8	0,4	-1,8	0,2	20
3,1	2,4	2,9	1,6	4,4	2,2	0,7	2,3	2,7	1,3	21
7,9	1,7	1,1	1,1	-2,0	10,7	-0,9	-0,1	.	.	22
3,0	2,4	2,9	2,2	4,3	2,3	1,0	2,3	2,7	1,3	23
3,8	5,7	7,5	0,0	9,8	2,8	-0,9	3,2	.	.	24
0,5	0,7	-2,5	0,1	1,1	1,3	1,3	3,1	0,8	-0,0	25
0,1	-1,3	0,2	0,9	1,3	1,1	-1,5	1,5	-1,5	1,2	26
2,3	-1,0	0,5	3,2	3,2	2,0	-3,0	1,1	.	.	27
-13,0	-0,7	-1,9	0,3	2,3	3,1	1,6	0,6	.	.	28
2,0	0,2	1,9	-0,1	-2,9	-1,1	0,6	2,8	.	.	29
2,8	0,8	1,6	-0,7	1,4	-0,7	3,1	1,7	0,6	2,2	30
4,7	4,8	3,0	0,2	6,0	1,4	8,7	3,3	.	.	31
2,7	-0,4	1,6	-0,4	0,4	-0,8	1,9	1,9	.	.	32
2,0	1,6	1,6	3,5	1,9	1,8	2,6	2,1	1,1	-2,3	33
1,9	1,8	0,8	2,0	2,7	2,3	3,6	2,8	.	.	34
3,4	4,0	2,9	6,8	1,0	2,0	3,1	1,7	.	.	35
0,8	-0,0	2,3	3,5	0,9	1,9	1,8	1,8	.	.	36

Noch: 4. Arbeitnehmerentgelt je durchschnittlich beschäftigten Arbeitnehmer in Sachsen
1991 bis 2005 nach Wirtschaftsbereichen

Lfd. Nr.	Code WZ 03	Merkmal Wirtschaftsbereich	1991	1992	1993	1994	1995
37	A bis P	Insgesamt	53,3	70,3	80,5	86,1	92,3
38	A + B	Land- und Forstwirtschaft; Fischerei	64,4	70,7	79,1	85,3	89,6
39	C bis E	Produzierendes Gewerbe ohne Baugewerbe	41,1	61,0	68,2	78,6	86,8
40	C	Bergbau und Gewinnung von Steinen und Erden	47,0	74,6	85,2	88,5	90,9
41	D	Verarbeitendes Gewerbe	40,4	58,9	66,1	77,7	86,4
42	E	Energie- und Wasserversorgung	40,8	61,4	67,2	70,6	77,2
43	F	Baugewerbe	66,7	84,7	92,9	99,2	100,1
44	G bis I	Handel, Gastgewerbe und Verkehr	58,4	74,8	87,6	92,2	98,8
45	G	Handel, Reparatur von Kfz und Gebrauchsgütern	56,2	72,2	85,2	88,3	92,1
46	H	Gastgewerbe	82,5	99,7	100,0	106,8	114,9
47	I	Verkehr und Nachrichtenübermittlung	52,2	67,5	81,2	88,2	98,8
48	J + K	Finanzierung, Vermietung und Unternehmensdienstleister	69,8	78,3	85,7	88,6	94,4
49	J	Kredit- und Versicherungsgewerbe	55,8	63,0	69,7	77,0	83,3
50	K	Grundstückswesen, Vermietung, Unternehmensdienstleister	72,6	81,5	89,0	90,2	96,2
51	L bis P	Öffentliche und private Dienstleister	54,3	67,5	79,5	82,2	90,1
52	L	darunter Öffentliche Verwaltung, Verteidigung, Sozialversicherung	47,9	62,6	77,8	81,0	91,2
53	M	Erziehung und Unterricht	49,7	61,3	71,7	75,7	83,8
54	N	Gesundheits-, Veterinär- und Sozialwesen	65,2	76,2	85,8	87,2	92,9
55	A bis P	Insgesamt	55,2	65,9	72,5	75,3	78,0
56	A + B	Land- und Forstwirtschaft; Fischerei	82,3	80,8	80,9	82,8	83,7
57	C bis E	Produzierendes Gewerbe ohne Baugewerbe	43,4	56,4	60,8	66,4	69,7
58	C	Bergbau und Gewinnung von Steinen und Erden	60,7	77,0	81,9	83,6	81,9
59	D	Verarbeitendes Gewerbe	41,5	53,3	57,8	64,2	67,8
60	E	Energie- und Wasserversorgung	49,6	65,8	68,3	70,3	74,6
61	F	Baugewerbe	65,8	76,2	80,7	82,9	83,3
62	G bis I	Handel, Gastgewerbe und Verkehr	55,3	64,3	72,2	74,4	77,4
63	G	Handel, Reparatur von Kfz und Gebrauchsgütern	53,2	62,0	69,5	71,2	72,7
64	H	Gastgewerbe	73,4	81,8	84,0	85,5	85,7
65	I	Verkehr und Nachrichtenübermittlung	53,5	62,4	71,1	74,2	79,8
66	J + K	Finanzierung, Vermietung und Unternehmensdienstleister	66,1	69,3	72,7	74,2	77,1
67	J	Kredit- und Versicherungsgewerbe	60,7	63,5	67,9	72,5	74,8
68	K	Grundstückswesen, Vermietung, Unternehmensdienstleister	73,1	76,6	79,4	79,9	83,4
69	L bis P	Öffentliche und private Dienstleister	64,7	74,4	83,5	84,6	89,1
70	L	darunter Öffentliche Verwaltung, Verteidigung, Sozialversicherung	57,6	68,1	79,3	80,0	86,0
71	M	Erziehung und Unterricht	54,7	62,1	70,0	71,9	75,6
72	N	Gesundheits-, Veterinär- und Sozialwesen	75,4	83,7	90,9	91,3	93,6

1996	1997	1998	1999	2000	2001	2002	2003	2004	2005	Lfd. Nr.
2000 = 100										
93,9	94,9	96,0	97,8	100	101,7	103,5	105,7	106,6	106,8	37
91,6	92,8	93,6	96,7	100	100,3	101,1	101,5	99,7	100,0	38
89,5	91,6	94,3	95,8	100	102,2	103,0	105,3	108,1	109,5	39
98,1	99,7	100,9	102,0	100	110,7	109,8	109,7	.	.	40
89,0	91,1	93,8	95,8	100	102,3	103,4	105,8	108,6	110,0	41
80,1	84,7	91,0	91,0	100	102,8	101,8	105,1	.	.	42
100,6	101,3	98,8	98,9	100	101,3	102,7	105,9	106,7	106,7	43
98,9	97,6	97,8	98,7	100	101,1	99,7	101,1	99,6	100,8	44
94,3	93,4	93,8	96,9	100	102,0	98,9	100,0	.	.	45
100,0	99,2	97,4	97,7	100	103,1	104,8	105,4	.	.	46
100,8	101,1	103,0	102,9	100	98,9	99,5	102,2	.	.	47
97,0	97,8	99,4	98,7	100	99,3	102,4	104,1	104,8	107,1	48
87,2	91,5	94,2	94,4	100	101,4	110,2	113,9	.	.	49
98,8	98,5	100,0	99,6	100	99,2	101,1	103,0	.	.	50
91,9	93,3	94,8	98,2	100	101,8	104,5	106,6	107,8	105,4	51
92,9	94,7	95,4	97,4	100	102,3	106,0	109,0	.	.	52
86,7	90,1	92,7	99,0	100	102,0	105,2	107,0	.	.	53
93,6	93,6	95,8	99,1	100	101,9	103,8	105,6	.	.	54
Deutschland = 100										
78,4	78,6	78,8	79,4	79,7	79,8	80,1	80,6	81,1	81,1	55
84,4	85,5	86,7	87,7	88,5	88,9	88,5	88,8	89,2	89,6	56
70,2	70,6	71,2	71,1	71,2	71,5	70,9	71,0	71,5	71,5	57
84,4	82,6	83,1	83,3	77,4	81,7	83,8	82,6	.	.	58
68,3	68,6	69,2	69,4	69,6	70,0	69,5	69,7	70,1	70,2	59
74,7	76,7	79,5	78,6	80,0	79,8	80,7	80,4	.	.	60
82,9	83,3	81,6	80,9	80,7	80,5	80,1	81,1	81,5	81,9	61
77,4	76,4	76,8	76,9	77,7	77,4	75,5	75,6	75,2	75,6	62
73,8	72,9	73,2	74,3	75,5	75,2	72,1	71,5	.	.	63
83,6	83,5	83,2	83,7	85,2	87,4	88,3	90,0	.	.	64
79,3	78,8	80,2	79,9	79,7	78,6	78,1	78,9	.	.	65
78,4	79,1	79,9	79,4	78,8	77,1	78,2	78,4	78,9	80,0	66
77,8	80,5	81,4	80,0	81,4	80,7	85,2	85,8	.	.	67
83,6	83,5	83,8	83,2	81,7	79,7	80,2	80,7	.	.	68
89,6	90,1	90,5	92,3	93,2	93,8	94,7	95,6	96,5	95,5	69
85,7	86,0	85,0	84,8	85,2	86,1	86,8	88,1	.	.	70
76,9	78,5	79,4	83,2	83,3	83,8	85,4	86,6	.	.	71
94,2	93,7	95,4	97,3	97,7	98,3	98,5	98,9	.	.	72

5. Bruttolöhne und -gehälter je durchschnittlich beschäftigten Arbeitnehmer in Sachsen 1991 bis 2005 nach Wirtschaftsbereichen

Lfd. Nr.	Code WZ 03	Merkmal Wirtschaftsbereich	1991	1992	1993	1994	1995
1	A bis P	Insgesamt	11 157	14 311	16 426	17 402	18 534
2	A + B	Land- und Forstwirtschaft; Fischerei	9 615	10 328	11 534	12 325	12 903
3	C bis E	Produzierendes Gewerbe ohne Baugewerbe	9 860	14 209	16 023	18 268	20 140
4	C	Bergbau und Gewinnung von Steinen und Erden	13 644	21 196	24 464	24 898	25 810
5	D	Verarbeitendes Gewerbe	9 367	13 429	15 167	17 593	19 459
6	E	Energie- und Wasserversorgung	14 796	19 352	21 581	22 904	25 436
7	F	Baugewerbe	12 616	15 566	17 084	18 134	18 262
8	G bis I	Handel, Gastgewerbe und Verkehr	9 751	12 286	14 402	14 989	15 520
9	G	Handel, Reparatur von Kfz und Gebrauchsgütern	9 179	11 862	13 888	14 339	14 933
10	H	Gastgewerbe	9 821	10 802	11 503	11 947	12 052
11	I	Verkehr und Nachrichtenübermittlung	10 706	13 466	16 178	17 241	17 978
12	J + K	Finanzierung, Vermietung und Unternehmensdienstleister	15 051	16 541	18 081	18 582	19 794
13	J	Kredit- und Versicherungsgewerbe	17 886	18 890	20 934	23 017	24 831
14	K	Grundstückswesen, Vermietung, Unternehmensdienstleister	14 164	15 817	17 234	17 357	18 525
15	L bis P	Öffentliche und private Dienstleister	12 618	15 088	17 784	18 171	19 878
16	L	darunter Öffentliche Verwaltung, Verteidigung, Sozialversicherung	12 055	14 663	18 160	18 648	20 976
17	M	Erziehung und Unterricht	12 780	15 313	18 052	18 769	20 708
18	N	Gesundheits-, Veterinär- und Sozialwesen	13 716	15 780	17 753	17 893	19 027
19	A bis P	Insgesamt	.	28,3	14,8	5,9	6,5
20	A + B	Land- und Forstwirtschaft; Fischerei	.	7,4	11,7	6,9	4,7
21	C bis E	Produzierendes Gewerbe ohne Baugewerbe	.	44,1	12,8	14,0	10,2
22	C	Bergbau und Gewinnung von Steinen und Erden	.	55,3	15,4	1,8	3,7
23	D	Verarbeitendes Gewerbe	.	43,4	12,9	16,0	10,6
24	E	Energie- und Wasserversorgung	.	30,8	11,5	6,1	11,1
25	F	Baugewerbe	.	23,4	9,7	6,1	0,7
26	G bis I	Handel, Gastgewerbe und Verkehr	.	26,0	17,2	4,1	3,5
27	G	Handel, Reparatur von Kfz und Gebrauchsgütern	.	29,2	17,1	3,2	4,1
28	H	Gastgewerbe	.	10,0	6,5	3,9	0,9
29	I	Verkehr und Nachrichtenübermittlung	.	25,8	20,1	6,6	4,3
30	J + K	Finanzierung, Vermietung und Unternehmensdienstleister	.	9,9	9,3	2,8	6,5
31	J	Kredit- und Versicherungsgewerbe	.	5,6	10,8	9,9	7,9
32	K	Grundstückswesen, Vermietung, Unternehmensdienstleister	.	11,7	9,0	0,7	6,7
33	L bis P	Öffentliche und private Dienstleister	.	19,6	17,9	2,2	9,4
34	L	darunter Öffentliche Verwaltung, Verteidigung, Sozialversicherung	.	21,6	23,9	2,7	12,5
35	M	Erziehung und Unterricht	.	19,8	17,9	4,0	10,3
36	N	Gesundheits-, Veterinär- und Sozialwesen	.	15,0	12,5	0,8	6,3

1996	1997	1998	1999	2000	2001	2002	2003	2004	2005	Lfd. Nr.
€										
18 867	18 955	19 181	19 629	20 029	20 426	20 759	21 122	21 337	21 448	1
13 189	13 279	13 377	13 865	14 357	14 444	14 565	14 600	14 341	14 374	2
20 854	21 234	21 835	22 251	22 789	23 376	23 642	24 235	24 935	25 304	3
27 641	27 826	28 642	29 038	28 333	29 557	30 170	30 056	.	.	4
20 133	20 498	21 074	21 574	22 168	22 776	23 006	23 617	24 290	24 637	5
26 452	27 719	29 478	29 674	30 585	31 485	32 607	33 242	.	.	6
18 202	18 262	17 879	18 137	18 391	18 669	18 930	19 417	19 590	19 612	7
15 714	15 441	15 491	15 707	16 162	16 426	16 201	16 370	16 139	16 524	8
15 306	15 098	15 172	15 703	16 208	16 504	16 088	16 166	.	.	9
11 764	11 636	11 467	11 482	11 752	12 146	12 320	12 346	.	.	10
18 232	18 062	18 421	18 385	18 807	18 929	18 953	19 468	.	.	11
20 116	20 171	20 459	20 455	20 498	20 461	21 010	21 212	21 419	21 951	12
26 193	27 289	27 934	28 228	29 371	29 802	32 075	32 823	.	.	13
18 681	18 526	18 799	18 839	18 736	18 700	19 012	19 240	.	.	14
20 305	20 490	20 800	21 589	22 018	22 454	22 966	23 333	23 615	23 123	15
21 324	21 546	21 688	22 165	22 897	23 468	24 174	24 722	.	.	16
21 629	22 338	22 927	24 464	24 695	25 225	25 859	26 186	.	.	17
19 232	19 109	19 572	20 252	20 499	20 939	21 270	21 570	.	.	18
Veränderung gegenüber dem Vorjahr in Prozent										
1,8	0,5	1,2	2,3	2,0	2,0	1,6	1,7	1,0	0,5	19
2,2	0,7	0,7	3,6	3,5	0,6	0,8	0,2	-1,8	0,2	20
3,5	1,8	2,8	1,9	2,4	2,6	1,1	2,5	2,9	1,5	21
7,1	0,7	2,9	1,4	-2,4	4,3	2,1	-0,4	.	.	22
3,5	1,8	2,8	2,4	2,8	2,7	1,0	2,7	2,9	1,4	23
4,0	4,8	6,3	0,7	3,1	2,9	3,6	1,9	.	.	24
-0,3	0,3	-2,1	1,4	1,4	1,5	1,4	2,6	0,9	0,1	25
1,2	-1,7	0,3	1,4	2,9	1,6	-1,4	1,0	-1,4	2,4	26
2,5	-1,4	0,5	3,5	3,2	1,8	-2,5	0,5	.	.	27
-2,4	-1,1	-1,5	0,1	2,3	3,4	1,4	0,2	.	.	28
1,4	-0,9	2,0	-0,2	2,3	0,6	0,1	2,7	.	.	29
1,6	0,3	1,4	-0,0	0,2	-0,2	2,7	1,0	1,0	2,5	30
5,5	4,2	2,4	1,1	4,0	1,5	7,6	2,3	.	.	31
0,8	-0,8	1,5	0,2	-0,5	-0,2	1,7	1,2	.	.	32
2,1	0,9	1,5	3,8	2,0	2,0	2,3	1,6	1,2	-2,1	33
1,7	1,0	0,7	2,2	3,3	2,5	3,0	2,3	.	.	34
4,4	3,3	2,6	6,7	0,9	2,1	2,5	1,3	.	.	35
1,1	-0,6	2,4	3,5	1,2	2,1	1,6	1,4	.	.	36

Noch: 5. Bruttolöhne und -gehälter je durchschnittlich beschäftigten Arbeitnehmer in Sachsen
1991 bis 2005 nach Wirtschaftsbereichen

Lfd. Nr.	Code WZ 03	Merkmal Wirtschaftsbereich	1991	1992	1993	1994	1995
37	A bis P	Insgesamt	55,7	71,5	82,0	86,9	92,5
38	A + B	Land- und Forstwirtschaft; Fischerei	67,0	71,9	80,3	85,8	89,9
39	C bis E	Produzierendes Gewerbe ohne Baugewerbe	43,3	62,3	70,3	80,2	88,4
40	C	Bergbau und Gewinnung von Steinen und Erden	48,2	74,8	86,3	87,9	91,1
41	D	Verarbeitendes Gewerbe	42,3	60,6	68,4	79,4	87,8
42	E	Energie- und Wasserversorgung	48,4	63,3	70,6	74,9	83,2
43	F	Baugewerbe	68,6	84,6	92,9	98,6	99,3
44	G bis I	Handel, Gastgewerbe und Verkehr	60,3	76,0	89,1	92,7	96,0
45	G	Handel, Reparatur von Kfz und Gebrauchsgütern	56,6	73,2	85,7	88,5	92,1
46	H	Gastgewerbe	83,6	91,9	97,9	101,7	102,6
47	I	Verkehr und Nachrichtenübermittlung	56,9	71,6	86,0	91,7	95,6
48	J + K	Finanzierung, Vermietung und Unternehmensdienstleister	73,4	80,7	88,2	90,7	96,6
49	J	Kredit- und Versicherungsgewerbe	60,9	64,3	71,3	78,4	84,5
50	K	Grundstückswesen, Vermietung, Unternehmensdienstleister	75,6	84,4	92,0	92,6	98,9
51	L bis P	Öffentliche und private Dienstleister	57,3	68,5	80,8	82,5	90,3
52	L	darunter Öffentliche Verwaltung, Verteidigung, Sozialversicherung	52,6	64,0	79,3	81,4	91,6
53	M	Erziehung und Unterricht	51,7	62,0	73,1	76,0	83,9
54	N	Gesundheits-, Veterinär- und Sozialwesen	66,9	77,0	86,6	87,3	92,8
55	A bis P	Insgesamt	56,7	65,9	72,5	75,4	77,9
56	A + B	Land- und Forstwirtschaft; Fischerei	84,0	81,2	81,4	83,2	84,1
57	C bis E	Produzierendes Gewerbe ohne Baugewerbe	44,1	55,9	60,3	66,0	69,4
58	C	Bergbau und Gewinnung von Steinen und Erden	61,1	76,9	82,0	84,0	82,3
59	D	Verarbeitendes Gewerbe	42,2	53,3	57,7	64,2	67,8
60	E	Energie- und Wasserversorgung	56,4	65,3	67,8	69,9	74,2
61	F	Baugewerbe	67,9	76,1	80,6	82,9	83,3
62	G bis I	Handel, Gastgewerbe und Verkehr	56,3	64,6	72,6	74,7	76,0
63	G	Handel, Reparatur von Kfz und Gebrauchsgütern	52,9	62,0	69,6	71,3	72,9
64	H	Gastgewerbe	77,1	81,3	83,5	85,0	85,0
65	I	Verkehr und Nachrichtenübermittlung	56,3	63,8	72,7	75,8	77,2
66	J + K	Finanzierung, Vermietung und Unternehmensdienstleister	68,0	69,8	73,2	74,6	77,6
67	J	Kredit- und Versicherungsgewerbe	64,6	63,4	67,8	72,4	74,7
68	K	Grundstückswesen, Vermietung, Unternehmensdienstleister	73,3	76,4	79,2	79,7	83,3
69	L bis P	Öffentliche und private Dienstleister	67,4	74,4	83,5	84,6	89,1
70	L	darunter Öffentliche Verwaltung, Verteidigung, Sozialversicherung	61,9	68,1	79,3	80,0	86,0
71	M	Erziehung und Unterricht	57,0	62,7	70,8	72,7	76,3
72	N	Gesundheits-, Veterinär- und Sozialwesen	76,7	83,6	90,8	91,3	93,5

1996	1997	1998	1999	2000	2001	2002	2003	2004	2005	Lfd. Nr.
2000 = 100										
94,2	94,6	95,8	98,0	100	102,0	103,6	105,5	106,5	107,1	37
91,9	92,5	93,2	96,6	100	100,6	101,5	101,7	99,9	100,1	38
91,5	93,2	95,8	97,6	100	102,6	103,7	106,3	109,4	111,0	39
97,6	98,2	101,1	102,5	100	104,3	106,5	106,1	.	.	40
90,8	92,5	95,1	97,3	100	102,7	103,8	106,5	109,6	111,1	41
86,5	90,6	96,4	97,0	100	102,9	106,6	108,7	.	.	42
99,0	99,3	97,2	98,6	100	101,5	102,9	105,6	106,5	106,6	43
97,2	95,5	95,9	97,2	100	101,6	100,2	101,3	99,9	102,2	44
94,4	93,2	93,6	96,9	100	101,8	99,3	99,7	.	.	45
100,1	99,0	97,6	97,7	100	103,4	104,8	105,1	.	.	46
96,9	96,0	97,9	97,8	100	100,6	100,8	103,5	.	.	47
98,1	98,4	99,8	99,8	100	99,8	102,5	103,5	104,5	107,1	48
89,2	92,9	95,1	96,1	100	101,5	109,2	111,8	.	.	49
99,7	98,9	100,3	100,6	100	99,8	101,5	102,7	.	.	50
92,2	93,1	94,5	98,1	100	102,0	104,3	106,0	107,3	105,0	51
93,1	94,1	94,7	96,8	100	102,5	105,6	108,0	.	.	52
87,6	90,5	92,8	99,1	100	102,1	104,7	106,0	.	.	53
93,8	93,2	95,5	98,8	100	102,1	103,8	105,2	.	.	54
Deutschland = 100										
78,2	78,4	78,6	79,3	79,8	79,9	80,1	80,6	81,0	81,2	55
84,8	85,9	86,9	88,1	88,9	89,4	89,0	89,4	89,8	90,2	56
70,0	70,3	70,9	70,9	71,0	71,2	70,8	70,9	71,3	71,4	57
84,9	83,2	84,6	84,8	80,4	83,5	85,6	84,0	.	.	58
68,3	68,6	69,2	69,4	69,6	70,0	69,5	69,7	70,1	70,2	59
74,8	76,7	79,6	78,8	80,7	80,7	81,1	81,3	.	.	60
82,8	83,3	81,5	80,9	80,7	80,5	80,1	81,1	81,5	81,9	61
76,1	75,3	75,7	76,0	77,4	77,4	75,3	75,5	75,1	76,2	62
73,8	73,0	73,3	74,4	75,7	75,5	72,3	71,8	.	.	63
83,2	83,1	82,9	83,7	85,2	87,4	88,3	90,1	.	.	64
76,6	76,1	77,5	77,0	78,3	77,9	77,2	78,1	.	.	65
78,6	79,3	80,1	79,6	79,1	77,4	78,5	78,7	79,2	80,2	66
77,7	80,5	81,4	80,0	81,4	80,7	85,2	85,8	.	.	67
83,4	83,2	83,5	83,1	81,6	79,6	80,1	80,4	.	.	68
89,8	90,3	90,7	92,5	93,3	93,9	94,7	95,5	96,5	95,6	69
85,8	86,0	85,0	84,9	85,3	86,2	86,9	88,1	.	.	70
78,3	79,9	80,8	84,4	84,4	84,9	86,3	87,5	.	.	71
94,1	93,7	95,3	97,3	97,7	98,3	98,5	98,9	.	.	72

6. Arbeitnehmerentgelt der Länder 1998 bis 2005

Land	1998	1999	2000	2001	2002	2003	2004	2005
	Mill. €							
Baden-Württemberg	148 489	153 329	161 426	166 547	168 735	169 923	170 691	170 346
Bayern	165 262	170 552	178 560	184 435	186 828	187 230	188 585	190 095
Berlin	43 681	44 059	45 103	45 155	44 693	44 153	43 918	43 266
Brandenburg	24 326	24 631	24 919	24 725	24 498	24 430	24 417	24 026
Bremen	11 316	11 487	11 752	12 014	11 924	12 053	11 957	11 865
Hamburg	32 235	32 948	34 014	35 124	35 202	35 170	35 078	35 368
Hessen	87 388	89 908	94 106	96 464	97 284	97 478	97 359	96 969
Mecklenburg-Vorpommern	16 502	16 827	16 942	16 759	16 676	16 543	16 451	16 124
Niedersachsen	90 076	92 553	96 625	97 827	98 514	99 499	99 706	98 781
Nordrhein-Westfalen	234 817	241 115	250 558	254 058	255 853	255 024	255 855	254 216
Rheinland-Pfalz	45 677	46 635	48 665	49 427	49 940	50 210	50 581	50 380
Saarland	13 341	13 746	14 365	14 793	14 694	14 790	15 006	14 972
Sachsen	43 210	44 039	44 604	44 558	44 614	45 200	45 371	44 556
Sachsen-Anhalt	24 246	24 350	24 084	23 907	23 933	23 982	23 972	23 520
Schleswig-Holstein	30 558	31 389	32 379	32 887	33 073	33 004	32 763	32 579
Thüringen	22 435	23 304	23 557	23 541	23 491	23 402	23 540	23 006
Deutschland	1 033 560	1 060 870	1 101 660	1 122 220	1 129 950	1 132 090	1 135 250	1 130 070
Alte Länder mit Berlin	902 840	927 720	967 554	988 729	996 738	998 534	1 001 499	998 838
Alte Länder ohne Berlin	859 159	883 661	922 450	943 575	952 045	954 381	957 581	955 571
Neue Länder mit Berlin	174 401	177 209	179 210	178 645	177 905	177 709	177 669	174 499
Neue Länder ohne Berlin	130 720	133 150	134 106	133 491	133 212	133 556	133 751	131 232
	Veränderung gegenüber dem Vorjahr in Prozent							
Baden-Württemberg	2,7	3,3	5,3	3,2	1,3	0,7	0,5	-0,2
Bayern	3,3	3,2	4,7	3,3	1,3	0,2	0,7	0,8
Berlin	1,0	0,9	2,4	0,1	-1,0	-1,2	-0,5	-1,5
Brandenburg	0,3	1,3	1,2	-0,8	-0,9	-0,3	-0,1	-1,6
Bremen	1,0	1,5	2,3	2,2	-0,7	1,1	-0,8	-0,8
Hamburg	1,5	2,2	3,2	3,3	0,2	-0,1	-0,3	0,8
Hessen	2,0	2,9	4,7	2,5	0,9	0,2	-0,1	-0,4
Mecklenburg-Vorpommern	0,9	2,0	0,7	-1,1	-0,5	-0,8	-0,6	-2,0
Niedersachsen	2,3	2,7	4,4	1,2	0,7	1,0	0,2	-0,9
Nordrhein-Westfalen	1,9	2,7	3,9	1,4	0,7	-0,3	0,3	-0,6
Rheinland-Pfalz	2,3	2,1	4,4	1,6	1,0	0,5	0,7	-0,4
Saarland	3,1	3,0	4,5	3,0	-0,7	0,7	1,5	-0,2
Sachsen	0,8	1,9	1,3	-0,1	0,1	1,3	0,4	-1,8
Sachsen-Anhalt	0,7	0,4	-1,1	-0,7	0,1	0,2	-0,0	-1,9
Schleswig-Holstein	0,9	2,7	3,2	1,6	0,6	-0,2	-0,7	-0,6
Thüringen	3,2	3,9	1,1	-0,1	-0,2	-0,4	0,6	-2,3
Deutschland	2,1	2,6	3,8	1,9	0,7	0,2	0,3	-0,5
Alte Länder mit Berlin	2,3	2,8	4,3	2,2	0,8	0,2	0,3	-0,3
Alte Länder ohne Berlin	2,4	2,9	4,4	2,3	0,9	0,2	0,3	-0,2
Neue Länder mit Berlin	1,1	1,6	1,1	-0,3	-0,4	-0,1	-0,0	-1,8
Neue Länder ohne Berlin	1,1	1,9	0,7	-0,5	-0,2	0,3	0,1	-1,9

Abweichungen in den Summen durch Runden der Zahlen

7. Bruttolöhne und -gehälter der Länder 1998 bis 2005

Land	1998	1999	2000	2001	2002	2003	2004	2005
	Mill. €							
Baden-Württemberg	119 556	123 787	129 515	133 982	135 730	136 393	137 251	137 164
Bayern	133 130	137 814	143 507	148 594	150 454	150 400	151 755	153 208
Berlin	34 922	35 394	36 165	36 338	35 931	35 366	35 246	34 807
Brandenburg	19 398	19 729	19 972	19 849	19 667	19 530	19 552	19 314
Bremen	9 091	9 258	9 444	9 685	9 611	9 683	9 624	9 548
Hamburg	25 895	26 568	27 297	28 292	28 337	28 213	28 204	28 493
Hessen	70 263	72 543	75 552	77 666	78 285	78 153	78 210	78 022
Mecklenburg-Vorpommern	13 199	13 521	13 626	13 513	13 427	13 267	13 211	12 995
Niedersachsen	72 433	74 626	77 530	78 768	79 251	79 816	80 112	79 442
Nordrhein-Westfalen	188 821	194 490	201 149	204 252	205 925	204 629	205 617	204 578
Rheinland-Pfalz	36 708	37 576	39 061	39 782	40 180	40 289	40 658	40 553
Saarland	10 685	11 042	11 488	11 821	11 773	11 821	12 011	12 007
Sachsen	34 654	35 486	35 860	35 909	35 914	36 257	36 449	35 915
Sachsen-Anhalt	19 425	19 601	19 364	19 265	19 258	19 223	19 246	18 940
Schleswig-Holstein	24 581	25 326	26 050	26 512	26 666	26 500	26 342	26 235
Thüringen	17 988	18 768	18 940	18 974	18 903	18 769	18 904	18 538
Deutschland	830 750	855 530	884 520	903 200	909 310	908 310	912 390	909 760
Alte Länder mit Berlin	726 086	748 424	776 758	795 690	802 142	801 263	805 029	804 058
Alte Länder ohne Berlin	691 165	713 030	740 593	759 352	766 211	765 896	769 783	769 251
Neue Länder mit Berlin	139 585	142 500	143 927	143 848	143 099	142 414	142 607	140 509
Neue Länder ohne Berlin	104 664	107 106	107 762	107 510	107 168	107 047	107 361	105 702
	Veränderung gegenüber dem Vorjahr in Prozent							
Baden-Württemberg	2,7	3,5	4,6	3,4	1,3	0,5	0,6	-0,1
Bayern	3,3	3,5	4,1	3,5	1,3	-0,0	0,9	1,0
Berlin	0,9	1,4	2,2	0,5	-1,1	-1,6	-0,3	-1,2
Brandenburg	0,3	1,7	1,2	-0,6	-0,9	-0,7	0,1	-1,2
Bremen	0,9	1,8	2,0	2,6	-0,8	0,7	-0,6	-0,8
Hamburg	1,4	2,6	2,7	3,6	0,2	-0,4	-0,0	1,0
Hessen	1,9	3,2	4,1	2,8	0,8	-0,2	0,1	-0,2
Mecklenburg-Vorpommern	0,9	2,4	0,8	-0,8	-0,6	-1,2	-0,4	-1,6
Niedersachsen	2,2	3,0	3,9	1,6	0,6	0,7	0,4	-0,8
Nordrhein-Westfalen	1,9	3,0	3,4	1,5	0,8	-0,6	0,5	-0,5
Rheinland-Pfalz	2,2	2,4	4,0	1,8	1,0	0,3	0,9	-0,3
Saarland	3,1	3,3	4,0	2,9	-0,4	0,4	1,6	-0,0
Sachsen	0,8	2,4	1,1	0,1	0,0	1,0	0,5	-1,5
Sachsen-Anhalt	0,6	0,9	-1,2	-0,5	-0,0	-0,2	0,1	-1,6
Schleswig-Holstein	0,9	3,0	2,9	1,8	0,6	-0,6	-0,6	-0,4
Thüringen	3,2	4,3	0,9	0,2	-0,4	-0,7	0,7	-1,9
Deutschland	2,1	3,0	3,4	2,1	0,7	-0,1	0,4	-0,3
Alte Länder mit Berlin	2,2	3,1	3,8	2,4	0,8	-0,1	0,5	-0,1
Alte Länder ohne Berlin	2,3	3,2	3,9	2,5	0,9	-0,0	0,5	-0,1
Neue Länder mit Berlin	1,0	2,1	1,0	-0,1	-0,5	-0,5	0,1	-1,5
Neue Länder ohne Berlin	1,1	2,3	0,6	-0,2	-0,3	-0,1	0,3	-1,5

Abweichungen in den Summen durch Runden der Zahlen

8. Arbeitnehmerentgelt je durchschnittlich beschäftigten Arbeitnehmer der Länder 1998 bis 2005

Land	1998	1999	2000	2001	2002	2003	2004	2005
	€							
Baden-Württemberg	32 269	32 752	33 547	34 162	34 648	35 263	35 463	35 452
Bayern	31 068	31 472	32 224	32 839	33 382	33 843	34 061	34 352
Berlin	31 432	31 681	32 048	32 280	32 579	32 940	32 842	32 572
Brandenburg	24 980	25 413	25 958	26 357	26 663	27 033	27 076	27 083
Bremen	31 982	32 402	32 422	32 884	32 973	33 697	33 629	33 630
Hamburg	35 233	35 565	36 042	36 793	37 160	37 656	37 529	37 709
Hessen	33 335	33 728	34 451	34 993	35 530	36 164	36 149	36 265
Mecklenburg-Vorpommern	23 690	24 074	24 447	24 757	25 097	25 461	25 531	25 408
Niedersachsen	29 744	29 908	30 401	30 716	30 968	31 461	31 452	31 455
Nordrhein-Westfalen	31 961	32 121	32 435	32 774	33 211	33 557	33 601	33 589
Rheinland-Pfalz	30 250	30 312	30 922	31 298	31 547	31 938	31 982	31 999
Saarland	30 270	30 383	30 915	31 649	31 629	32 155	32 525	32 535
Sachsen	23 916	24 360	24 913	25 345	25 788	26 332	26 560	26 608
Sachsen-Anhalt	23 963	24 405	24 693	25 036	25 538	26 048	26 238	26 307
Schleswig-Holstein	28 639	28 920	29 309	29 678	30 116	30 561	30 374	30 364
Thüringen	23 298	23 829	24 397	24 870	25 363	25 811	26 010	25 860
Deutschland	30 358	30 690	31 271	31 761	32 199	32 672	32 763	32 824
Alte Länder mit Berlin	31 574	31 864	32 420	32 894	33 317	33 788	33 861	33 919
Alte Länder ohne Berlin	31 582	31 873	32 438	32 924	33 353	33 829	33 909	33 982
Neue Länder mit Berlin	25 491	25 898	26 387	26 770	27 167	27 604	27 716	27 662
Neue Länder ohne Berlin	23 977	24 423	24 907	25 308	25 733	26 201	26 365	26 352

Veränderung gegenüber dem Vorjahr in Prozent

Baden-Württemberg	1,1	1,5	2,4	1,8	1,4	1,8	0,6	-0,0
Bayern	1,1	1,3	2,4	1,9	1,7	1,4	0,6	0,9
Berlin	1,8	0,8	1,2	0,7	0,9	1,1	-0,3	-0,8
Brandenburg	1,3	1,7	2,1	1,5	1,2	1,4	0,2	0,0
Bremen	1,5	1,3	0,1	1,4	0,3	2,2	-0,2	0,0
Hamburg	0,8	0,9	1,3	2,1	1,0	1,3	-0,3	0,5
Hessen	1,2	1,2	2,1	1,6	1,5	1,8	-0,0	0,3
Mecklenburg-Vorpommern	1,2	1,6	1,5	1,3	1,4	1,4	0,3	-0,5
Niedersachsen	1,3	0,6	1,6	1,0	0,8	1,6	-0,0	0,1
Nordrhein-Westfalen	0,1	0,5	1,0	1,0	1,3	1,0	0,1	-0,0
Rheinland-Pfalz	0,7	0,2	2,0	1,2	0,8	1,2	0,1	0,1
Saarland	0,9	0,4	1,8	2,4	-0,1	1,7	1,2	0,0
Sachsen	1,2	1,9	2,3	1,7	1,7	2,1	0,9	0,2
Sachsen-Anhalt	1,0	1,8	1,2	1,4	2,0	2,0	0,7	0,3
Schleswig-Holstein	0,4	1,0	1,3	1,3	1,5	1,5	-0,6	-0,0
Thüringen	1,0	2,3	2,4	1,9	2,0	1,8	0,8	-0,6
Deutschland	0,9	1,1	1,9	1,6	1,4	1,5	0,3	0,2
Alte Länder mit Berlin	0,9	0,9	1,7	1,5	1,3	1,4	0,2	0,2
Alte Länder ohne Berlin	0,8	0,9	1,8	1,5	1,3	1,4	0,2	0,2
Neue Länder mit Berlin	1,3	1,6	1,9	1,5	1,5	1,6	0,4	-0,2
Neue Länder ohne Berlin	1,1	1,9	2,0	1,6	1,7	1,8	0,6	-0,0

9. Bruttolöhne und -gehälter je durchschnittlich beschäftigten Arbeitnehmer der Länder 1998 bis 2005

Land	1998	1999	2000	2001	2002	2003	2004	2005
	€							
Baden-Württemberg	25 982	26 441	26 916	27 482	27 871	28 305	28 515	28 547
Bayern	25 027	25 431	25 899	26 458	26 883	27 186	27 409	27 686
Berlin	25 129	25 450	25 697	25 977	26 192	26 386	26 357	26 204
Brandenburg	19 919	20 356	20 805	21 159	21 405	21 611	21 680	21 772
Bremen	25 695	26 116	26 054	26 509	26 577	27 070	27 068	27 063
Hamburg	28 303	28 679	28 924	29 637	29 913	30 207	30 174	30 380
Hessen	26 802	27 214	27 658	28 174	28 591	28 995	29 039	29 179
Mecklenburg-Vorpommern	18 948	19 344	19 662	19 961	20 207	20 419	20 503	20 477
Niedersachsen	23 918	24 115	24 394	24 732	24 913	25 238	25 271	25 297
Nordrhein-Westfalen	25 700	25 910	26 039	26 349	26 730	26 926	27 003	27 030
Rheinland-Pfalz	24 310	24 424	24 820	25 190	25 381	25 627	25 708	25 758
Saarland	24 243	24 405	24 722	25 291	25 342	25 702	26 034	26 091
Sachsen	19 181	19 629	20 029	20 426	20 759	21 122	21 337	21 448
Sachsen-Anhalt	19 198	19 645	19 854	20 176	20 549	20 880	21 065	21 185
Schleswig-Holstein	23 037	23 334	23 580	23 925	24 282	24 538	24 422	24 452
Thüringen	18 679	19 191	19 615	20 045	20 409	20 702	20 888	20 838
Deutschland	24 401	24 750	25 108	25 563	25 911	26 214	26 332	26 425
Alte Länder mit Berlin	25 393	25 706	26 027	26 471	26 813	27 113	27 218	27 304
Alte Länder ohne Berlin	25 406	25 718	26 043	26 496	26 843	27 148	27 259	27 356
Neue Länder mit Berlin	20 402	20 826	21 192	21 555	21 852	22 122	22 246	22 274
Neue Länder ohne Berlin	19 198	19 646	20 014	20 383	20 702	21 001	21 163	21 226
	Veränderung gegenüber dem Vorjahr in Prozent							
Baden-Württemberg	1,0	1,8	1,8	2,1	1,4	1,6	0,7	0,1
Bayern	1,1	1,6	1,8	2,2	1,6	1,1	0,8	1,0
Berlin	1,7	1,3	1,0	1,1	0,8	0,7	-0,1	-0,6
Brandenburg	1,3	2,2	2,2	1,7	1,2	1,0	0,3	0,4
Bremen	1,5	1,6	-0,2	1,7	0,3	1,9	-0,1	-0,0
Hamburg	0,7	1,3	0,9	2,5	0,9	1,0	-0,1	0,7
Hessen	1,1	1,5	1,6	1,9	1,5	1,4	0,2	0,5
Mecklenburg-Vorpommern	1,2	2,1	1,6	1,5	1,2	1,0	0,4	-0,1
Niedersachsen	1,2	0,8	1,2	1,4	0,7	1,3	0,1	0,1
Nordrhein-Westfalen	0,1	0,8	0,5	1,2	1,4	0,7	0,3	0,1
Rheinland-Pfalz	0,6	0,5	1,6	1,5	0,8	1,0	0,3	0,2
Saarland	0,9	0,7	1,3	2,3	0,2	1,4	1,3	0,2
Sachsen	1,2	2,3	2,0	2,0	1,6	1,7	1,0	0,5
Sachsen-Anhalt	0,9	2,3	1,1	1,6	1,9	1,6	0,9	0,6
Schleswig-Holstein	0,3	1,3	1,1	1,5	1,5	1,1	-0,5	0,1
Thüringen	1,1	2,7	2,2	2,2	1,8	1,4	0,9	-0,2
Deutschland	0,9	1,4	1,4	1,8	1,4	1,2	0,4	0,4
Alte Länder mit Berlin	0,8	1,2	1,2	1,7	1,3	1,1	0,4	0,3
Alte Länder ohne Berlin	0,8	1,2	1,3	1,7	1,3	1,1	0,4	0,4
Neue Länder mit Berlin	1,2	2,1	1,8	1,7	1,4	1,2	0,6	0,1
Neue Länder ohne Berlin	1,1	2,3	1,9	1,8	1,6	1,4	0,8	0,3

Definitionen

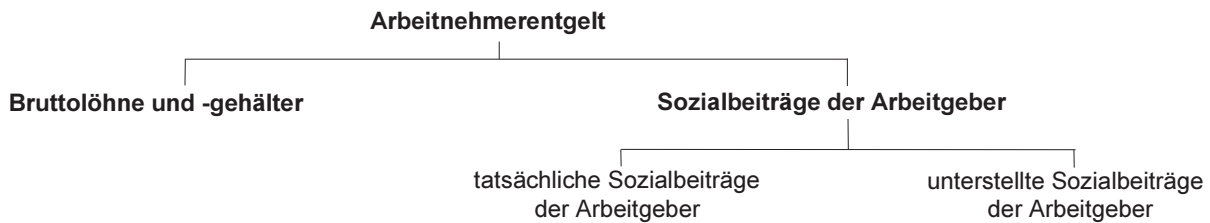
Arbeitnehmer

Als Arbeitnehmer zählt, wer zeitlich überwiegend als Arbeiter, Angestellter, Beamter, Richter, Berufssoldat, Soldat auf Zeit, Wehr- oder Zivildienstleistender, Auszubildender, Praktikant oder Volontär in einem Arbeits- bzw. Dienstverhältnis steht. Eingeschlossen sind auch Heimarbeiter und ausschließlich geringfügig Beschäftigte. Arbeitnehmer können nach dem Inlands- und Inländerkonzept berechnet werden, wobei der jeweilige Arbeits- bzw. Wohnort als Abgrenzungskriterium ausschlaggebend ist. Als Bezugsgröße für das hier ausgewiesene Arbeitnehmerentgelt je durchschnittlich beschäftigten Arbeitnehmer wird die Arbeitnehmerzahl nach dem Inlandskonzept (am Arbeitsort) verwendet.

Arbeitnehmerentgelt

Unter diesem Begriff sind sämtliche Geld- und Sachleistungen zusammengefasst, die seitens der Arbeitgeber für die im Berichtszeitraum geleistete Arbeit ihrer Arbeitnehmer als Entgelt erbracht werden. Das Arbeitnehmerentgelt untergliedert sich in die Bruttolöhne und -gehälter (in Form von Geld- und/oder Sachleistungen), in die tatsächlichen Arbeitgeberbeiträge (an Sozialversicherungen, Lebensversicherungsunternehmen und Pensionskassen) sowie in die unterstellten Sozialbeiträge (Gegenwert der sozialen Leistungen, die von den Arbeitgebern an gegenwärtig oder früher beschäftigte Arbeitnehmer gezahlt oder als unverfallbare Forderung gutgeschrieben werden). In den vorangegangenen Tabellen wurde das **geleistete** Arbeitnehmerentgelt (Inlandskonzept) dargestellt, d. h. das unmittelbar aus dem Produktionsprozess resultierende Einkommen des Produktionsfaktors Arbeit am Ort des Produktionsprozesses.

Zusammensetzung des Arbeitnehmerentgeltes



Bruttolöhne und -gehälter

Die Bruttolöhne und -gehälter umfassen die Geld- und Sachleistungen, die von den Arbeitgebern an ihre Arbeitnehmer innerhalb eines Berichtszeitraumes geleistet werden. Bruttolöhne und -gehälter in Form von Geldleistungen sind regelmäßig gezahlte Grundlöhne und -gehälter, Zuschläge für Überstunden, Nacht- und Sonntagsarbeit, Teuerungs- und Auslandszulagen, Weihnachtsgatifikation, Fahrtkostenzuschüsse u. Ä. vor Abzug der Lohnsteuer und Sozialbeiträge der Arbeitnehmer. Bruttolöhne und -gehälter in Form von Sachleistungen umfassen unter anderem auf Rechnung des Arbeitgebers erbrachte Unterbringungsdienstleistungen, Uniformen und andere spezielle Bekleidung, Freifahrten und -flüge für die Arbeitnehmer von Bahn- oder Fluggesellschaften, Betriebskindertagesstätten u. Ä. Die Sozialbeiträge der Arbeitgeber sind nicht in den Bruttolöhnen und -gehältern enthalten.