

Statistisches Landesamt
des Freistaates
Sachsen



Statistische Berichte

Arbeitnehmerentgelt im Freistaat Sachsen

1997 bis 2006

Zeichenerklärung

-	Nichts vorhanden (genau Null)	x	Tabellenfach gesperrt, weil Aussage nicht sinnvoll
0	Weniger als die Hälfte von 1 in der letzten besetzten Stelle, jedoch mehr als nichts	()	Aussagewert ist eingeschränkt
...	Angabe fällt später an	p	vorläufige Zahl
/	Zahlenwert nicht sicher genug	r	berichtigte Zahl
.	Zahlenwert unbekannt oder geheim zu halten	s	geschätzte Zahl

Herausgeber:

Statistisches Landesamt des Freistaates Sachsen

Macherstraße 63
01917 Kamenz

Postfach 11 05
01911 Kamenz

Telefon

Vermittlung 03578 33-0

Präsidentin/Sekretariat -1900

Telefax -1999

Auskunft -1913, -1914

Telefax -1921

Bibliothek -4352

Telefax -1598

Vertrieb -4316

Internet

www.statistik.sachsen.de

E-Mail

info@statistik.sachsen.de

Kein Zugang für elektronisch signierte sowie verschlüsselte Dokumente

Inhalt

	Seite
Vorbemerkungen	2
Anstieg des Arbeitnehmerentgeltes höher als bei den Lohnkosten im Jahr 2006 in Sachsen	3
 Tabellen	
1. Arbeitnehmerentgelt, Arbeitnehmer, Arbeitsvolumen, Arbeitnehmerentgelt je Arbeitnehmer und je Arbeitnehmerstunde in Sachsen 1997 bis 2006	6
2. Arbeitnehmerentgelt, Arbeitnehmer, Arbeitsvolumen, Arbeitnehmerentgelt je Arbeitnehmer und je Arbeitnehmerstunde in Deutschland 1997 bis 2006	7
3. Arbeitnehmerentgelt in Sachsen 1997 bis 2006 nach Wirtschaftsbereichen	8
4. Bruttolöhne und -gehälter in Sachsen 1997 bis 2006 nach Wirtschaftsbereichen	14
5. Arbeitnehmerentgelt je Arbeitnehmer in Sachsen 1997 bis 2006 nach Wirtschaftsbereichen	20
6. Bruttolöhne und -gehälter je Arbeitnehmer in Sachsen 1997 bis 2006 nach Wirtschaftsbereichen	24
7. Arbeitnehmerentgelt je Arbeitnehmerstunde in Sachsen 1998 bis 2006 nach Wirtschaftsbereichen	28
8. Bruttolöhne und -gehälter je Arbeitnehmerstunde in Sachsen 1998 bis 2006 nach Wirtschaftsbereichen	32
9. Arbeitnehmerentgelt 1997 bis 2006 nach Ländern	36
10. Bruttolöhne und -gehälter 1997 bis 2006 nach Ländern	38
11. Arbeitnehmerentgelt je Arbeitnehmer 1997 bis 2006 nach Ländern	40
12. Bruttolöhne und -gehälter je Arbeitnehmer 1997 bis 2006 nach Ländern	42
13. Arbeitnehmerentgelt je Arbeitnehmerstunde 1998 bis 2006 nach Ländern	44
14. Bruttolöhne und -gehälter je Arbeitnehmerstunde 1998 bis 2006 nach Ländern	46
 Anhang	
Definitionen	48

Vorbemerkungen

Der vorliegende Statistische Bericht liefert Ergebnisse zum geleisteten Arbeitnehmerentgelt des Freistaates Sachsen und der anderen Länder für 1997 bis 2006. Für die Jahre 1991 bis 1996 können die Daten dem Statistischen Bericht P | 2 – j/05 entnommen werden, da sie seit dieser Veröffentlichung im Rahmen der im Jahr 2005 durchgeführten umfassenden Revision unverändert geblieben sind. Die Ergebnisse wurden vom Arbeitskreis "Volkswirtschaftliche Gesamtrechnungen der Länder" (AK VGR d L), einem gemeinsamen Forum aller Statistischen Landesämter Deutschlands, nach dem Europäischen System Volkswirtschaftlicher Gesamtrechnungen (ESVG 1995) berechnet. Die Daten für die Jahre 1997 bis 2005 sind auf den Berechnungsstand August 2006 der VGR des Statistischen Bundesamtes abgestimmt. Die Werte für die Jahre 2002 bis 2005 wurden überarbeitet und ersetzen die bisherigen Ergebnisse für diesen Zeitraum. Die Ergebnisse für 2006 entsprechen dem Rechenstand Februar 2007.

Während es sich bei den Daten der Jahre 1997 bis 2005 um Ergebnisse der Originärberechnung handelt, sind die von 2006 Fortschreibungsergebnisse. Die Berechnung des Arbeitnehmerentgeltes findet, im Gegensatz zur Bruttoinlandsproduktberechnung, nur in drei Phasen statt. In der ersten werden die Werte auf der Grundlage der Vorjahresergebnisse und geeigneter Indikatoren fortgeschrieben, während in den folgenden Originärberechnungen (vorläufige und endgültige) die inzwischen sukzessiv angefallenen Basisdaten eingearbeitet werden können. Die Länderstatistik versucht mit dieser Verfahrensweise dem Anspruch nach äußerster Aktualität und größtmöglicher Absicherung der Endergebnisse gerecht zu werden.

Die zur Ermittlung von Pro-Kopf-Werten genutzten Bezugswerte (Arbeitnehmer) berechnet der Arbeitskreis "Erwerbstätigenrechnung des Bundes und der Länder" (AK ETR). Es handelt sich dabei um Jahresdurchschnittsangaben am Arbeitsort (Inlandskonzept).

Die ermittelten Resultate des **geleisteten** Arbeitnehmerentgeltes (siehe Definitionen) beziehen sich auf das Einkommen, das bei der Erstellung der Wirtschaftsleistung am Ort des Produktionsprozesses entstanden ist (Inlandskonzept). Wie im nachfolgenden Schema veranschaulicht, ist es Bestandteil der Wertschöpfung. Demgegenüber stellt das **empfangene** Arbeitnehmerentgelt das Einkommen dar, das den inländischen privaten Haushalten zugeflossen ist, unabhängig davon, ob es im Inland (hier Freistaat Sachsen) oder außerhalb der Grenzen des betrachteten Gebietes entstanden ist (Inländerkonzept). In dem vorliegenden Bericht sind zum Letzteren keine Daten enthalten.

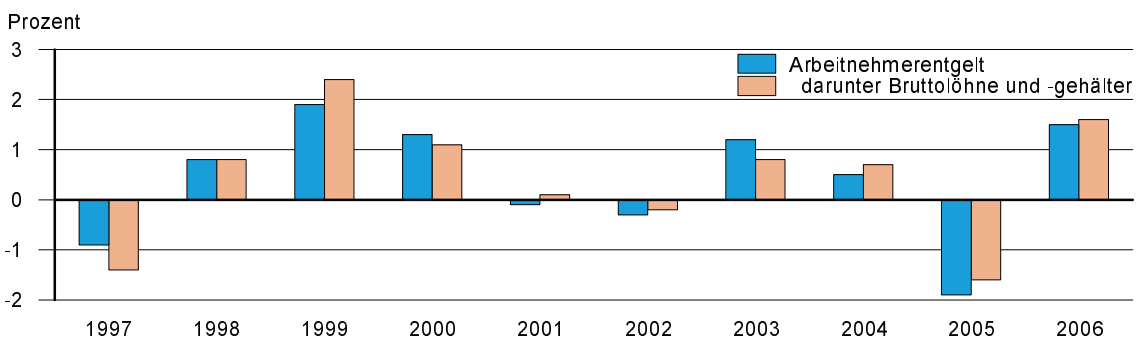
Bruttowertschöpfung zu Herstellungspreisen	
- Abschreibungen	(Wertminderungen des reproduzierbaren Anlagevermögens während einer Periode durch normalen Verschleiß und wirtschaftliches Veralten, bewertet zu Wiederbeschaffungspreisen)
= Nettowertschöpfung zu Herstellungspreisen	
- Sonstige Produktionsabgaben	(Steuern, die von Unternehmen aufgrund ihrer Produktionstätigkeit unabhängig von der Menge oder dem Wert der produzierten oder verkauften Güter zu entrichten sind)
+ Sonstige Subventionen	(Alle an gebietsansässige Produktionseinheiten gezahlte Subventionen, die nicht zu den Gütersteuern zählen, d.h. die <i>nicht</i> pro Einheit einer produzierten bzw. eingeführten Ware oder Dienstleistung geleistet werden)
= im Inland entstandene Erwerbs- und Vermögenseinkommen (Nettowertschöpfung zu Faktorkosten)	
geleistetes Arbeitnehmerentgelt	
Nettobetriebsüberschuss/Selbständigeneinkommen	(Betriebsüberschuss der Kapital- und Quasikapitalgesellschaften, Einkommen der freien Berufe, Einzelfirmen etc.)

Durch den separaten Ausweis der Bruttolöhne und -gehälter werden die wirtschaftsbereichsabhängigen Unterschiede zum Arbeitnehmerentgelt deutlich, die auf die geleisteten Sozialbeiträge der Arbeitgeber zurückzuführen sind. Der Ausweis von Pro-Kopf-Werten ermöglicht demgegenüber Aussagen zum mittleren Niveau des Arbeitnehmerentgeltes je durchschnittlich beschäftigten Arbeitnehmer (Lohnkosten) der Volkswirtschaft insgesamt, zwischen den einzelnen Wirtschaftsbereichen bzw. den verschiedenen Regionen und Ländern.

Anstieg des Arbeitnehmerentgeltes höher als bei den Lohnkosten im Jahr 2006 in Sachsen

Das sächsische **Arbeitnehmerentgelt** stieg im Jahr 2006 im Vergleich zum Vorjahr um 1,5 Prozent und erreichte einen Gesamtwert von knapp 45 Milliarden €. Im Bundesdurchschnitt erhöhte sich das Arbeitnehmerentgelt im Vergleich zu 2005 um 1,4 Prozent. Während in den fünf neuen Ländern der Anstieg bei 1,2 Prozent lag, entsprach er in den alten Ländern (ohne Berlin) der Bundesentwicklung. Der Anstieg des Arbeitnehmerentgeltes in Sachsen im Jahr 2006 ist auf die Erhöhung der Bruttolöhne und -gehälter um 1,6 Prozent sowie auf die um 1,1 Prozent gestiegenen Arbeitgeberbeiträge zurückzuführen. Bei den Bruttolöhnen und -gehältern war bundesweit eine Erhöhung um 1,5 Prozent zu verzeichnen. In den alten Ländern (ohne Berlin) fiel der Anstieg mit ebenfalls 1,5 Prozent etwas höher aus als in den neuen Ländern (ohne Berlin). Hier stiegen die Bruttolöhne und -gehälter im Vergleich zu 2005 um 1,3 Prozent. Die Arbeitgeberbeiträge erhöhten sich im gesamten Bundesgebiet um 0,9 Prozent. Bei den Arbeitgeberbeiträgen lag die Entwicklung in den fünf neuen Ländern mit einem Anstieg um 0,9 Prozent relativ dicht bei der Anhebung in den alten Ländern, die im Vergleich zum Vorjahr ein Prozent ausmachte.

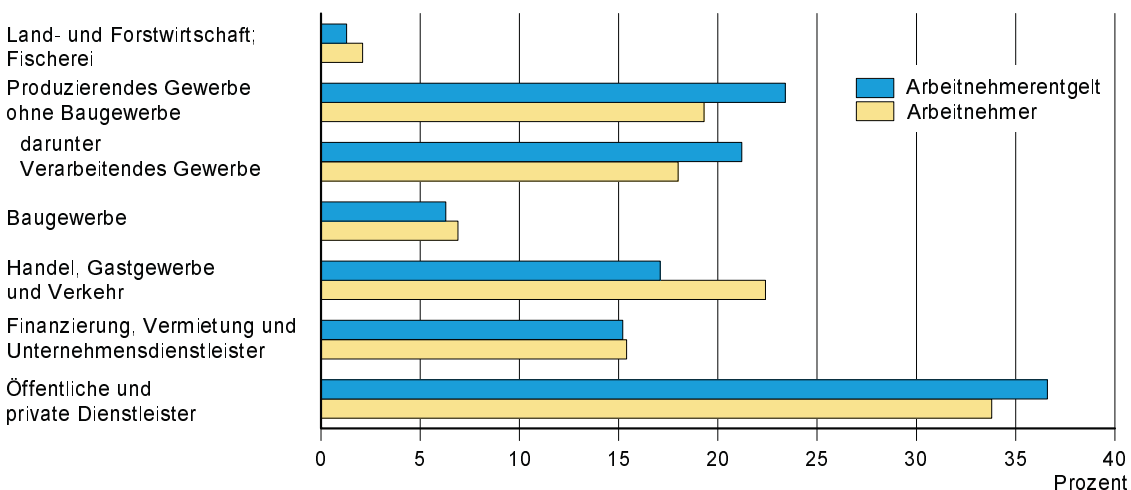
Abb. 1 Arbeitnehmerentgelt sowie Bruttolöhne und -gehälter in Sachsen 1997 bis 2006
Veränderung gegenüber dem Vorjahr



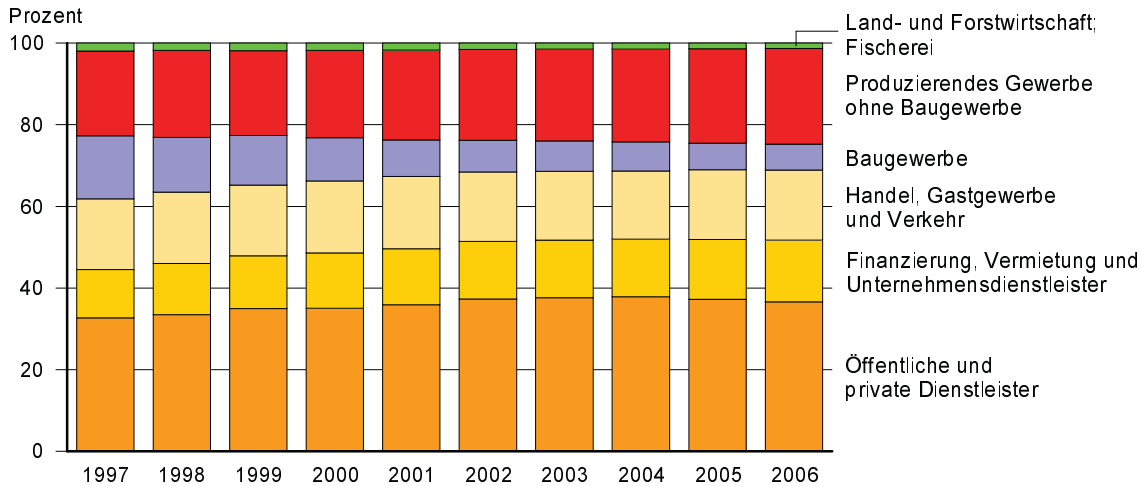
Das Arbeitnehmerentgelt ist ein wesentlicher Bestandteil der Bruttowertschöpfung und betrug 2006 rund 56 Prozent der sächsischen Bruttowertschöpfung. Der aktuelle Anteil des in Sachsen geleisteten Arbeitnehmerentgeltes am gesamtdeutschen Wert betrug 3,9 Prozent. Der gleiche Anteil konnte für die Bruttolöhne und -gehälter verzeichnet werden. Im Vergleich dazu lag der sächsische Anteil am Bruttoinlandsprodukt Deutschlands bei 3,8 Prozent.

Die Zahl der Arbeitnehmer, die einen großen Einfluss auf die absolute Höhe des Arbeitnehmerentgeltes hat, erhöhte sich in Sachsen 2006 um 0,7 Prozent. Dieser Zugang fiel etwas höher aus, als in den fünf neuen Ländern zusammen, wo der Zuwachs 0,5 Prozent betrug. In Deutschland insgesamt stieg die Zahl der Arbeitnehmer im Vergleich zum Vorjahr um 0,7 Prozent. Dies entsprach auch der Entwicklung in den alten Ländern (ohne Berlin).

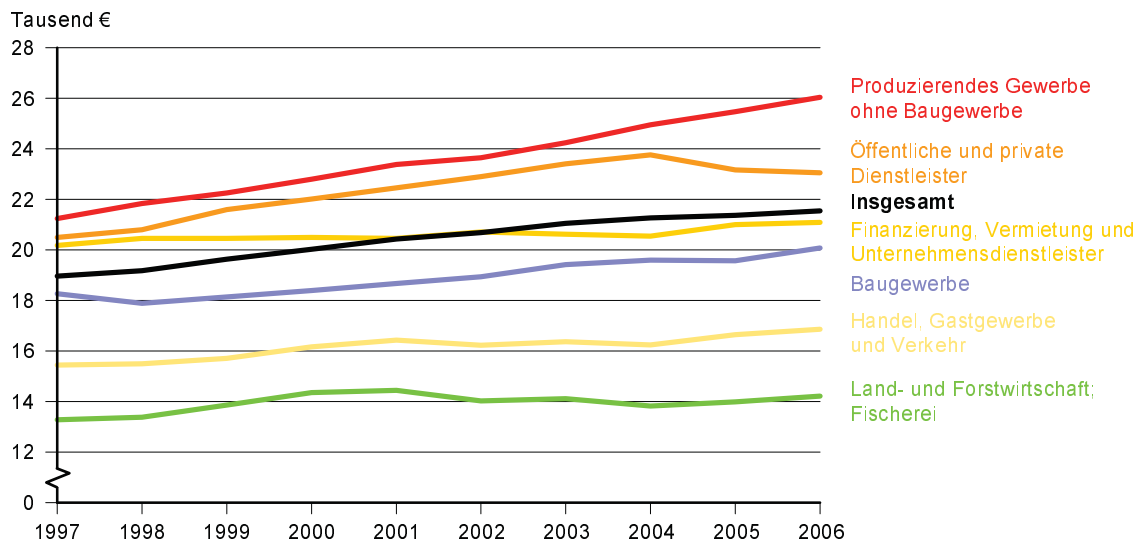
Abb. 2 Arbeitnehmerentgelt und Arbeitnehmer in Sachsen 2006 nach Wirtschaftsbereichen
Anteil an Sachsen



In der Betrachtung nach Wirtschaftsbereichen konnte in Sachsen der Bereich Finanzierung, Vermietung und Unternehmensdienstleister die höchste prozentuale Zunahme des Arbeitnehmerentgeltes im Jahr 2006 in Höhe von 4,8 Prozent verzeichnen. Im Produzierenden Gewerbe ohne Baugewerbe fiel der Anstieg mit 2,6 Prozent etwas geringer aus, als in dem darin enthaltenen Teilbereich Verarbeitendes Gewerbe, wo das Wachstum 2,9 Prozent erreichte. Eine Anhebung des Arbeitnehmerentgeltes im Vergleich zu 2005 verzeichnete auch der Bereich Handel, Gastgewerbe und Verkehr, wobei diese mit 1,6 Prozent etwas geringer ausfiel. Im Gegensatz dazu ging in allen anderen Wirtschaftsbereichen das Arbeitnehmerentgelt im Vergleich zum Vorjahr zurück. Der höchste prozentuale Rückgang war 2006 mit 1,3 Prozent in der Land- und Forstwirtschaft; Fischerei zu verzeichnen. Außerdem verringerte sich das Arbeitnehmerentgelt im Baugewerbe um 0,4 Prozent und im Bereich der Öffentlichen und privaten Dienstleister um 0,2 Prozent.

Abb. 3 Anteil der Wirtschaftsbereiche am Arbeitnehmerentgelt in Sachsen 1997 bis 2006

Bei den **Bruttolöhnen und -gehältern** zeigten die einzelnen Wirtschaftsbereiche ähnliche Entwicklungstendenzen wie beim Arbeitnehmerentgelt. In den Bereichen Finanzierung, Vermietung und Unternehmensdienstleister sowie im Verarbeitenden Gewerbe fiel der Anstieg der Bruttolöhne und -gehälter im Vergleich zum Jahr 2005 um 0,3 bzw. 0,2 Prozentpunkte höher aus, als bei den Arbeitnehmerentgelten. Für Sachsen wurden 2006 je durchschnittlich beschäftigten Arbeitnehmer Bruttolöhne und -gehälter in Höhe von 21 541 € ermittelt. Das waren 180 € mehr je Arbeitnehmer bzw. um 0,8 Prozent höhere Verdienste als im Jahr 2005. Im Vergleich dazu betragen die durchschnittlichen Bruttolöhne und -gehälter im gesamten Bundesgebiet 26 657 €. Damit erreichte der sächsische Wert knapp 81 Prozent des Bundesdurchschnitts. In den neuen Ländern (ohne Berlin) wurden im Durchschnitt 21 340 € je Arbeitnehmer gezahlt. Für Deutschland stieg der Durchschnittswert gegenüber dem Jahr 2005 um 0,7 Prozent, für die fünf neuen Länder um 0,8 Prozent.

Abb. 4 Bruttolöhne und -gehälter je Arbeitnehmer in Sachsen 1997 bis 2006 nach Wirtschaftsbereichen

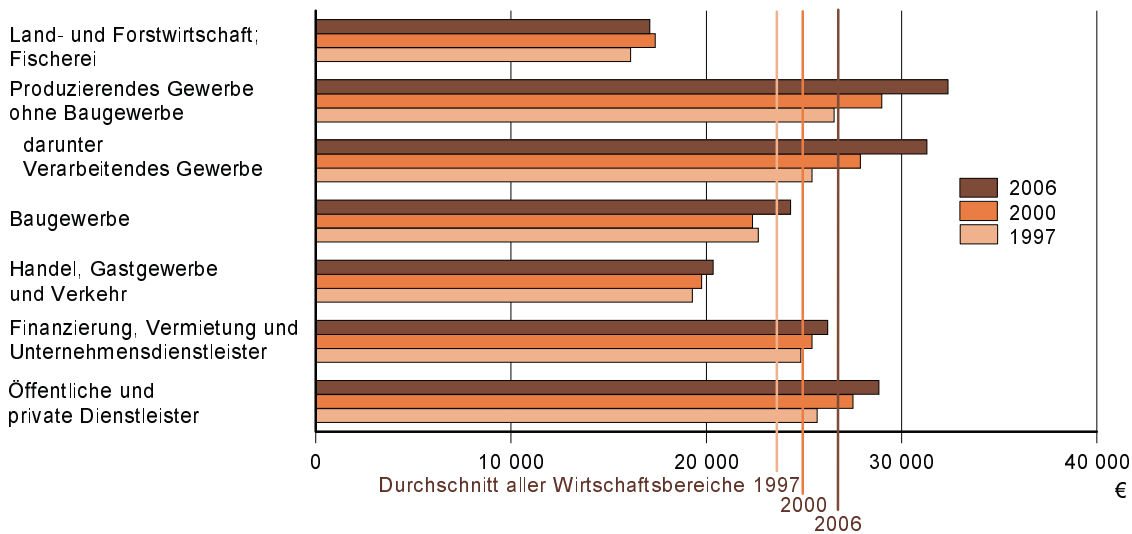
In Sachsen waren die durchschnittlichen Bruttolöhne und -gehälter 2006 im Produzierenden Gewerbe ohne Baugewerbe mit 26 032 € am höchsten. Allerdings erreichte dieser Bereich mit den gezahlten Verdiensten je Arbeitnehmer erst einen Angleichungsstand von 71,7 Prozent an den gesamtdeutschen Durchschnitt. Am niedrigsten waren die Bruttolöhne und -gehälter je Arbeitnehmer mit einem Betrag von 14 218 € in der Land- und Forstwirtschaft; Fischerei. Hier betrug jedoch 2006 der Angleichungsstand an den Bundesdurchschnitt 91,9 Prozent. Im Vergleich zum Jahr 2005 hatte das Baugewerbe mit einem Zuwachs der Durchschnittsverdienste um 2,6 Prozent auf 20 069 € den höchsten Zugang zu verbuchen. Es folgte das Verarbeitende Gewerbe mit einer Erhöhung um 2,3 Prozent auf 25 375 € je Arbeitnehmer. Im Vergleich zum bundesdeutschen Durchschnitt erreichte auch im Jahr 2006 der Bereich der Öffentlichen und privaten Dienstleister mit 95,0 Prozent den höchsten Angleichungsstand der Bruttolöhne und -gehälter je Arbeitnehmer (23 051 € je Arbeitnehmer). Die Betrachtung der Entwicklung zeigt jedoch in Sachsen in diesem Wirtschaftszweig im zweiten Jahr in Folge einen Rückgang der Durchschnittsverdienste. 2006 betrug diese Abnahme 0,5 Prozent, während 2005 im Vergleich zum Jahr 2004 sogar eine Verminderung um 2,5 Prozent zu verzeichnen war.

Im Jahr 2006 betragen die sächsischen **Lohnkosten**, d. h. das Arbeitnehmerentgelt je beschäftigten Arbeitnehmer, 26 652 €. Sie lagen nur um 221 € über dem Mittel der fünf neuen Länder und blieben auch 2006 mit knapp 81 Prozent

deutlich unter dem bundesdeutschen Durchschnittswert von 33 003 €. Die Lohnkosten in Sachsen sind damit aus Sicht der Wirtschaft unverändert vorteilhaft. Im Vergleich zu den alten Ländern (ohne Berlin) mit durchschnittlichen Lohnkosten in Höhe von 34 185 € waren die sächsischen Lohnkosten um rund 7 500 € je Arbeitnehmer bzw. 22 Prozent niedriger. Die Lohnkosten in Sachsen stiegen 2006 im Vergleich zum Vorjahr um 0,7 Prozent an.

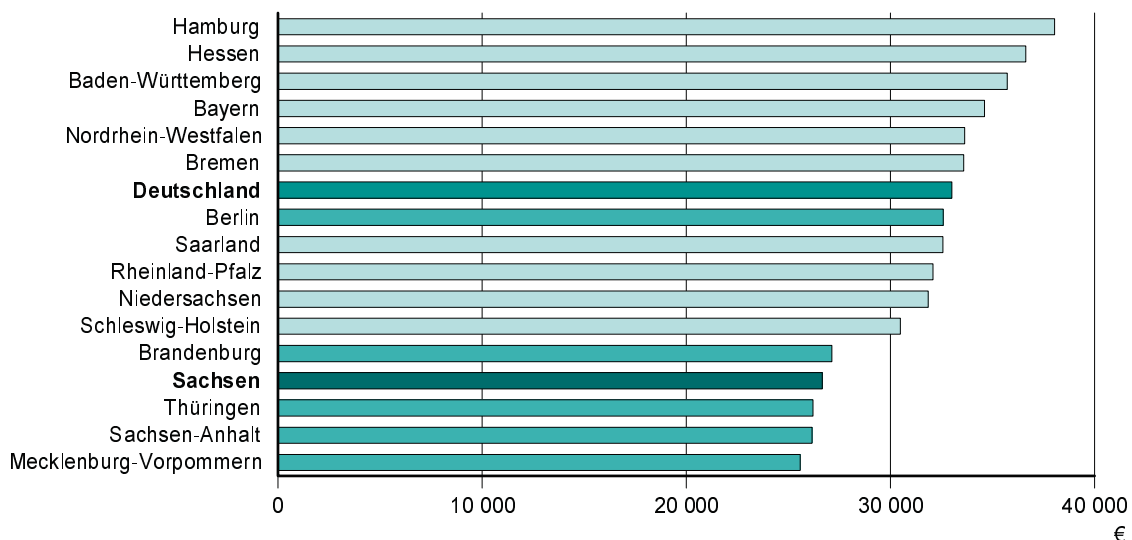
Die Höhe der Lohnkosten wird wesentlich von der Wirtschaftsstruktur des jeweiligen Landes beeinflusst. Die höchsten Lohnkosten der sächsischen Wirtschaft wurden 2006 im Produzierenden Gewerbe ohne Baugewerbe festgestellt. Mit 32 377 € (2,1 Prozent mehr als 2005) lagen sie weit über denen der Öffentlichen und privaten Dienstleister (28 844 €). In diesem Bereich gingen die Lohnkosten im zweiten Jahr in Folge auf Grund des Anstiegs der Beschäftigten in Arbeitsgelegenheiten (so genannte Ein-Euro-Jobs) um 0,6 Prozent zurück (2005: -2,8 Prozent). Die mit Abstand niedrigsten Lohnkosten waren auch 2006 in der Land- und Forstwirtschaft, Fischerei mit 17 102 € zu verzeichnen. Der Abstand zum Produzierenden Gewerbe ohne Baugewerbe betrug in diesem Bereich mehr als 15 000 € je Arbeitnehmer. Nennenswert unterhalb des durchschnittlichen Wertes von Sachsen lagen auch die Lohnkosten im Bereich Handel, Gastgewerbe und Verkehr mit 20 344 € und im Baugewerbe mit 24 319 €. Im Vergleich zum Vorjahr traten hier Zugänge um 1,3 bzw. 2,5 Prozent ein.

Abb. 5 Arbeitnehmerentgelt je Arbeitnehmer in Sachsen 1997, 2000 und 2006 nach Wirtschaftsbereichen



Bei den Lohnkosten ist auch nach Wirtschaftsbereichen der Vergleich mit dem Bundesdurchschnitt von Interesse. Hier fielen auch 2006 die um 28,1 Prozent bzw. fast 30 Prozent niedrigeren Lohnkosten im Produzierenden Gewerbe ohne Baugewerbe bzw. im Verarbeitenden Gewerbe auf. Das sächsische Lohnkostenniveau war durchschnittlich um 19,2 Prozent niedriger als in Deutschland insgesamt. Während die Lohnkosten in der Land- und Forstwirtschaft, Fischerei 91,5 Prozent des Bundesdurchschnitts betragen, näherten sie sich mit 94,9 Prozent im Bereich Öffentliche und private Dienstleister am stärksten dem durchschnittlichen Lohnkostenniveau Deutschlands an. Im Baugewerbe entsprachen die sächsischen Lohnkosten knapp 83 Prozent des bundesdeutschen Durchschnitts. Im Wirtschaftsbereich Handel, Gastgewerbe und Verkehr betrug der Abstand zu den gesamtdeutschen Lohnkosten 23,1 Prozent und im Bereich Finanzierung, Vermietung und Unternehmensdienstleister 23,4 Prozent.

Abb. 6 Arbeitnehmerentgelt je Arbeitnehmer 2006 nach Ländern



1. Arbeitnehmerentgelt, Arbeitnehmer, Arbeitsvolumen, Arbeitnehmerentgelt je Arbeitnehmer und je Arbeitnehmerstunde in Sachsen 1997 bis 2006

Merkmal	1997	1998	1999	2000	2001	2002	2003	2004	2005	2006
Arbeitnehmerentgelt										
Mrd. €	42,9	43,2	44,0	44,6	44,6	44,4	45,0	45,2	44,3	45,0
Veränderung gegenüber dem Vorjahr in %	-0,9	0,8	1,9	1,3	-0,1	-0,3	1,2	0,5	-1,9	1,5
Anteil an Deutschland in %	4,2	4,2	4,2	4,0	4,0	3,9	4,0	4,0	3,9	3,9
darunter Bruttolöhne und -gehälter										
Mrd. €	34,4	34,7	35,5	35,9	35,9	35,8	36,1	36,4	35,8	36,4
Veränderung gegenüber dem Vorjahr in %	-1,4	0,8	2,4	1,1	0,1	-0,2	0,8	0,7	-1,6	1,6
Anteil an Deutschland in %	4,2	4,2	4,1	4,1	4,0	3,9	4,0	4,0	3,9	3,9
Arbeitnehmer										
Durchschnitt in 1 000 Pers.	1 815	1 807	1 808	1 790	1 758	1 732	1 716	1 710	1 676	1 688
Veränderung gegenüber dem Vorjahr in %	-1,9	-0,4	0,1	-1,0	-1,8	-1,5	-0,9	-0,4	-2,0	0,7
Arbeitnehmerentgelt je Arbeitnehmer										
€	23 634	23 916	24 360	24 913	25 345	25 660	26 202	26 417	26 454	26 652
Veränderung gegenüber dem Vorjahr in %	1,0	1,2	1,9	2,3	1,7	1,2	2,1	0,8	0,1	0,7
Deutschland = 100	78,6	78,8	79,4	79,7	79,8	79,7	80,2	80,5	80,7	80,8
darunter Bruttolöhne und -gehälter je Arbeitnehmer										
€	18 955	19 181	19 629	20 029	20 426	20 689	21 050	21 264	21 361	21 541
Veränderung gegenüber dem Vorjahr in %	0,5	1,2	2,3	2,0	2,0	1,3	1,7	1,0	0,5	0,8
Deutschland = 100	78,4	78,6	79,3	79,8	79,9	79,9	80,3	80,6	80,7	80,8
Arbeitsvolumen der Arbeitnehmer										
Mill. Arbeitsstunden	.	2 767	2 737	2 654	2 567	2 481	2 458	2 456	2 392	.
Veränderung gegenüber dem Vorjahr in %	.	.	-1,1	-3,0	-3,3	-3,3	-0,9	-0,1	-2,6	.
Arbeitnehmerentgelt je Arbeitnehmerstunde										
€	.	15,62	16,09	16,80	17,36	17,91	18,29	18,40	18,53	.
Veränderung gegenüber dem Vorjahr in %	.	.	3,0	4,4	3,3	3,2	2,1	0,6	0,7	.
Deutschland = 100	.	73,0	73,7	74,5	75,2	76,0	76,1	76,4	76,7	.
Bruttolöhne- und -gehälter je Arbeitnehmerstunde										
€	.	12,52	12,97	13,51	13,99	14,44	14,70	14,81	14,96	.
Veränderung gegenüber dem Vorjahr in %	.	.	3,6	4,2	3,6	3,2	1,8	0,7	1,0	.
Deutschland = 100	.	72,8	73,7	74,6	75,3	76,1	76,2	76,5	76,7	.

2. Arbeitnehmerentgelt, Arbeitnehmer, Arbeitsvolumen, Arbeitnehmerentgelt je Arbeitnehmer und je Arbeitnehmerstunde in Deutschland 1997 bis 2006

Merkmal	1997	1998	1999	2000	2001	2002	2003	2004	2005	2006
Arbeitnehmerentgelt										
Mrd. €	1 012,0	1 033,6	1 060,9	1 101,7	1 122,2	1 129,6	1 132,8	1 137,5	1 130,2	1 145,7
Veränderung gegenüber dem Vorjahr in %	0,4	2,1	2,6	3,8	1,9	0,7	0,3	0,4	-0,6	1,4
darunter Bruttolöhne und -gehälter										
Mrd. €	813,7	830,8	855,5	884,5	903,2	909,1	908,8	914,6	912,0	925,4
Veränderung gegenüber dem Vorjahr in %	-0,1	2,1	3,0	3,4	2,1	0,6	-0,0	0,6	-0,3	1,5
Arbeitnehmer										
Durchschnitt in 1 000 Pers.	33 647	34 046	34 567	35 229	35 333	35 093	34 651	34 653	34 467	34 714
Veränderung gegenüber dem Vorjahr in %	-0,3	1,2	1,5	1,9	0,3	-0,7	-1,3	0,0	-0,5	0,7
Arbeitnehmerentgelt je Arbeitnehmer										
€	30 076	30 358	30 690	31 271	31 761	32 189	32 691	32 824	32 792	33 003
Veränderung gegenüber dem Vorjahr in %	0,8	0,9	1,1	1,9	1,6	1,3	1,6	0,4	-0,1	0,6
darunter Bruttolöhne und -gehälter je Arbeitnehmer										
€	24 185	24 401	24 750	25 108	25 563	25 904	26 227	26 394	26 460	26 657
Veränderung gegenüber dem Vorjahr in %	0,2	0,9	1,4	1,4	1,8	1,3	1,2	0,6	0,3	0,7
Arbeitsvolumen der Arbeitnehmer										
Mill. Arbeitsstunden	.	48 298	48 622	48 866	48 590	47 916	47 129	47 249	46 761	47 031
Veränderung gegenüber dem Vorjahr in %	.	.	0,7	0,5	-0,6	-1,4	-1,6	0,3	-1,0	0,6
Arbeitnehmerentgelt je Arbeitnehmerstunde										
€	.	21,40	21,82	22,54	23,10	23,57	24,04	24,07	24,17	24,36
Veränderung gegenüber dem Vorjahr in %	.	.	2,0	3,3	2,5	2,0	2,0	0,1	0,4	0,8
Bruttolöhne- und -gehälter je Arbeitnehmerstunde										
€	.	17,20	17,60	18,10	18,59	18,97	19,28	19,36	19,50	19,68
Veränderung gegenüber dem Vorjahr in %	.	.	2,3	2,8	2,7	2,0	1,6	0,4	0,7	0,9

3. Arbeitnehmerentgelt in Sachsen 1997 bis 2006 nach Wirtschaftsbereichen

Code WZ 2003	Merkmal Wirtschaftsbereich	1997	1998	1999	2000	2001
Mill. €						
A bis P	Insgesamt	42 886	43 210	44 039	44 604	44 558
A + B	Land- und Forstwirtschaft; Fischerei	840	782	811	814	763
C bis E	Produzierendes Gewerbe ohne Baugewerbe	8 894	9 188	9 174	9 524	9 815
C	Bergbau und Gewinnung von Steinen und Erden	297	242	212	162	176
D	Verarbeitendes Gewerbe	7 649	7 982	8 082	8 459	8 778
E	Energie- und Wasserversorgung	949	964	880	903	861
F	Baugewerbe	6 620	5 794	5 327	4 708	3 981
G bis I	Handel, Gastgewerbe und Verkehr	7 424	7 565	7 630	7 869	7 865
G	Handel, Reparatur von Kfz und Gebrauchsgütern	4 107	4 177	4 399	4 580	4 561
H	Gastgewerbe	725	783	826	867	900
I	Verkehr und Nachrichtenübermittlung	2 592	2 605	2 405	2 423	2 405
J + K	Finanzierung, Vermietung und Unternehmensdienstleister	5 078	5 410	5 709	6 049	6 136
J	Kredit- und Versicherungsgewerbe	1 325	1 384	1 397	1 489	1 477
K	Grundstückswesen, Vermietung, Unternehmensdienstleister	3 753	4 025	4 313	4 560	4 659
L bis P	Öffentliche und private Dienstleister	14 029	14 471	15 387	15 639	15 997
L	darunter Öffentliche Verwaltung, Verteidigung, Sozialversicherung	4 366	4 409	4 508	4 597	4 678
M	Erziehung und Unterricht	4 029	4 105	4 437	4 590	4 659
N	Gesundheits-, Veterinär- und Sozialwesen	3 412	3 584	3 876	3 812	3 992
Veränderung gegenüber						
A bis P	Insgesamt	-0,9	0,8	1,9	1,3	-0,1
A + B	Land- und Forstwirtschaft; Fischerei	0,8	-7,0	3,8	0,4	-6,3
C bis E	Produzierendes Gewerbe ohne Baugewerbe	-0,2	3,3	-0,2	3,8	3,1
C	Bergbau und Gewinnung von Steinen und Erden	-14,3	-18,4	-12,4	-23,4	8,4
D	Verarbeitendes Gewerbe	0,7	4,4	1,2	4,7	3,8
E	Energie- und Wasserversorgung	-1,6	1,5	-8,7	2,6	-4,7
F	Baugewerbe	-5,3	-12,5	-8,1	-11,6	-15,4
G bis I	Handel, Gastgewerbe und Verkehr	-2,3	1,9	0,9	3,1	-0,1
G	Handel, Reparatur von Kfz und Gebrauchsgütern	0,6	1,7	5,3	4,1	-0,4
H	Gastgewerbe	3,4	8,0	5,5	4,9	3,8
I	Verkehr und Nachrichtenübermittlung	-7,8	0,5	-7,7	0,7	-0,7
J + K	Finanzierung, Vermietung und Unternehmensdienstleister	2,8	6,5	5,5	6,0	1,4
J	Kredit- und Versicherungsgewerbe	5,0	4,5	0,9	6,6	-0,8
K	Grundstückswesen, Vermietung, Unternehmensdienstleister	2,0	7,2	7,1	5,7	2,2
L bis P	Öffentliche und private Dienstleister	0,1	3,2	6,3	1,6	2,3
L	darunter Öffentliche Verwaltung, Verteidigung, Sozialversicherung	-0,2	1,0	2,2	2,0	1,8
M	Erziehung und Unterricht	-1,1	1,9	8,1	3,4	1,5
N	Gesundheits-, Veterinär- und Sozialwesen	1,1	5,0	8,2	-1,7	4,7

Abweichungen in den Summen durch Runden der Zahlen

2002	2003	2004	2005	2006	Merkmal Wirtschaftsbereich	Code WZ 2003
44 444	44 972	45 178	44 336	44 981	Insgesamt	A bis P
694	682	658	615	607	Land- und Forstwirtschaft; Fischerei	A + B
9 895	10 092	10 258	10 259	10 529	Produzierendes Gewerbe ohne Baugewerbe	C bis E
180	175	181	.	.	Bergbau und Gewinnung von Steinen und Erden	C
8 897	9 091	9 259	9 263	9 532	Verarbeitendes Gewerbe	D
818	826	817	.	.	Energie- und Wasserversorgung	E
3 440	3 359	3 230	2 862	2 849	Baugewerbe	F
7 541	7 573	7 548	7 581	7 703	Handel, Gastgewerbe und Verkehr	G bis I
4 359	4 369	4 294	.	.	Handel, Reparatur von Kfz und Gebrauchsgütern	G
906	884	900	.	.	Gastgewerbe	H
2 276	2 320	2 353	.	.	Verkehr und Nachrichtenübermittlung	I
6 267	6 333	6 379	6 505	6 818	Finanzierung, Vermietung und Unternehmensdienstleister	J + K
1 554	1 536	1 495	.	.	Kredit- und Versicherungsgewerbe	J
4 712	4 797	4 884	.	.	Grundstückswesen, Vermietung, Unternehmensdienstleister	K
16 607	16 932	17 105	16 514	16 474	Öffentliche und private Dienstleister	L bis P
4 913	5 027	4 941	.	.	darunter Öffentliche Verwaltung, Verteidigung, Sozialversicherung	L
4 915	5 006	5 247	.	.	Erziehung und Unterricht	M
4 176	4 309	4 347	.	.	Gesundheits-, Veterinär- und Sozialwesen	N
dem Vorjahr in Prozent						
-0,3	1,2	0,5	-1,9	1,5	Insgesamt	A bis P
-9,0	-1,7	-3,5	-6,5	-1,3	Land- und Forstwirtschaft; Fischerei	A + B
0,8	2,0	1,6	0,0	2,6	Produzierendes Gewerbe ohne Baugewerbe	C bis E
2,2	-2,6	3,2	.	.	Bergbau und Gewinnung von Steinen und Erden	C
1,3	2,2	1,9	0,0	2,9	Verarbeitendes Gewerbe	D
-5,0	0,9	-1,0	.	.	Energie- und Wasserversorgung	E
-13,6	-2,4	-3,8	-11,4	-0,4	Baugewerbe	F
-4,1	0,4	-0,3	0,4	1,6	Handel, Gastgewerbe und Verkehr	G bis I
-4,4	0,2	-1,7	.	.	Handel, Reparatur von Kfz und Gebrauchsgütern	G
0,7	-2,4	1,8	.	.	Gastgewerbe	H
-5,4	1,9	1,4	.	.	Verkehr und Nachrichtenübermittlung	I
2,1	1,1	0,7	2,0	4,8	Finanzierung, Vermietung und Unternehmensdienstleister	J + K
5,2	-1,2	-2,7	.	.	Kredit- und Versicherungsgewerbe	J
1,2	1,8	1,8	.	.	Grundstückswesen, Vermietung, Unternehmensdienstleister	K
3,8	2,0	1,0	-3,5	-0,2	Öffentliche und private Dienstleister	L bis P
5,0	2,3	-1,7	.	.	darunter Öffentliche Verwaltung, Verteidigung, Sozialversicherung	L
5,5	1,9	4,8	.	.	Erziehung und Unterricht	M
4,6	3,2	0,9	.	.	Gesundheits-, Veterinär- und Sozialwesen	N

Noch: 3. Arbeitnehmerentgelt in Sachsen 1997 bis 2006 nach Wirtschaftsbereichen

Code WZ 2003	Merkmal Wirtschaftsbereich	1997	1998	1999	2000	2001
2000						
A bis P	Insgesamt	96,1	96,9	98,7	100	99,9
A + B	Land- und Forstwirtschaft; Fischerei	103,2	96,0	99,6	100	93,7
C bis E	Produzierendes Gewerbe ohne Baugewerbe	93,4	96,5	96,3	100	103,1
C	Bergbau und Gewinnung von Steinen und Erden	182,7	149,1	130,6	100	108,4
D	Verarbeitendes Gewerbe	90,4	94,4	95,5	100	103,8
E	Energie- und Wasserversorgung	105,1	106,7	97,4	100	95,3
F	Baugewerbe	140,6	123,1	113,1	100	84,6
G bis I	Handel, Gastgewerbe und Verkehr	94,3	96,1	97,0	100	99,9
G	Handel, Reparatur von Kfz und Gebrauchsgütern	89,7	91,2	96,1	100	99,6
H	Gastgewerbe	83,7	90,3	95,3	100	103,8
I	Verkehr und Nachrichtenübermittlung	107,0	107,5	99,3	100	99,3
J + K	Finanzierung, Vermietung und Unternehmensdienstleister	83,9	89,4	94,4	100	101,4
J	Kredit- und Versicherungsgewerbe	89,0	93,0	93,8	100	99,2
K	Grundstückswesen, Vermietung, Unternehmensdienstleister	82,3	88,3	94,6	100	102,2
L bis P	Öffentliche und private Dienstleister	89,7	92,5	98,4	100	102,3
L	darunter Öffentliche Verwaltung, Verteidigung, Sozialversicherung	95,0	95,9	98,1	100	101,8
M	Erziehung und Unterricht	87,8	89,4	96,7	100	101,5
N	Gesundheits-, Veterinär- und Sozialwesen	89,5	94,0	101,7	100	104,7

Anteil der Wirtschaftsbereiche an den

A bis P	Insgesamt	100	100	100	100	100
A + B	Land- und Forstwirtschaft; Fischerei	2,0	1,8	1,8	1,8	1,7
C bis E	Produzierendes Gewerbe ohne Baugewerbe	20,7	21,3	20,8	21,4	22,0
C	Bergbau und Gewinnung von Steinen und Erden	0,7	0,6	0,5	0,4	0,4
D	Verarbeitendes Gewerbe	17,8	18,5	18,4	19,0	19,7
E	Energie- und Wasserversorgung	2,2	2,2	2,0	2,0	1,9
F	Baugewerbe	15,4	13,4	12,1	10,6	8,9
G bis I	Handel, Gastgewerbe und Verkehr	17,3	17,5	17,3	17,6	17,7
G	Handel, Reparatur von Kfz und Gebrauchsgütern	9,6	9,7	10,0	10,3	10,2
H	Gastgewerbe	1,7	1,8	1,9	1,9	2,0
I	Verkehr und Nachrichtenübermittlung	6,0	6,0	5,5	5,4	5,4
J + K	Finanzierung, Vermietung und Unternehmensdienstleister	11,8	12,5	13,0	13,6	13,8
J	Kredit- und Versicherungsgewerbe	3,1	3,2	3,2	3,3	3,3
K	Grundstückswesen, Vermietung, Unternehmensdienstleister	8,8	9,3	9,8	10,2	10,5
L bis P	Öffentliche und private Dienstleister	32,7	33,5	34,9	35,1	35,9
L	darunter Öffentliche Verwaltung, Verteidigung, Sozialversicherung	10,2	10,2	10,2	10,3	10,5
M	Erziehung und Unterricht	9,4	9,5	10,1	10,3	10,5
N	Gesundheits-, Veterinär- und Sozialwesen	8,0	8,3	8,8	8,5	9,0

Abweichungen in den Summen durch Runden der Zahlen

2002	2003	2004	2005	2006	Merkmal Wirtschaftsbereich	Code WZ 2003
= 100						
99,6	100,8	101,3	99,4	100,8	Insgesamt	A bis P
85,3	83,8	80,9	75,6	74,6	Land- und Forstwirtschaft; Fischerei	A + B
103,9	106,0	107,7	107,7	110,6	Produzierendes Gewerbe ohne Baugewerbe	C bis E
110,8	107,8	111,3	.	.	Bergbau und Gewinnung von Steinen und Erden	C
105,2	107,5	109,5	109,5	112,7	Verarbeitendes Gewerbe	D
90,6	91,5	90,5	.	.	Energie- und Wasserversorgung	E
73,1	71,3	68,6	60,8	60,5	Baugewerbe	F
95,8	96,2	95,9	96,3	97,9	Handel, Gastgewerbe und Verkehr	G bis I
95,2	95,4	93,8	.	.	Handel, Reparatur von Kfz und Gebrauchsgütern	G
104,6	102,0	103,9	.	.	Gastgewerbe	H
93,9	95,8	97,1	.	.	Verkehr und Nachrichtenübermittlung	I
103,6	104,7	105,5	107,5	112,7	Finanzierung, Vermietung und Unternehmensdienstleister	J + K
104,4	103,2	100,4	.	.	Kredit- und Versicherungsgewerbe	J
103,3	105,2	107,1	.	.	Grundstückswesen, Vermietung, Unternehmensdienstleister	K
106,2	108,3	109,4	105,6	105,3	Öffentliche und private Dienstleister	L bis P
106,9	109,3	107,5	.	.	darunter Öffentliche Verwaltung, Verteidigung, Sozialversicherung	L
107,1	109,1	114,3	.	.	Erziehung und Unterricht	M
109,6	113,1	114,0	.	.	Gesundheits-, Veterinär- und Sozialwesen	N

Arbeitnehmerentgelten insgesamt in Prozent

100	100	100	100	100	Insgesamt	A bis P
1,6	1,5	1,5	1,4	1,3	Land- und Forstwirtschaft; Fischerei	A + B
22,3	22,4	22,7	23,1	23,4	Produzierendes Gewerbe ohne Baugewerbe	C bis E
0,4	0,4	0,4	.	.	Bergbau und Gewinnung von Steinen und Erden	C
20,0	20,2	20,5	20,9	21,2	Verarbeitendes Gewerbe	D
1,8	1,8	1,8	.	.	Energie- und Wasserversorgung	E
7,7	7,5	7,1	6,5	6,3	Baugewerbe	F
17,0	16,8	16,7	17,1	17,1	Handel, Gastgewerbe und Verkehr	G bis I
9,8	9,7	9,5	.	.	Handel, Reparatur von Kfz und Gebrauchsgütern	G
2,0	2,0	2,0	.	.	Gastgewerbe	H
5,1	5,2	5,2	.	.	Verkehr und Nachrichtenübermittlung	I
14,1	14,1	14,1	14,7	15,2	Finanzierung, Vermietung und Unternehmensdienstleister	J + K
3,5	3,4	3,3	.	.	Kredit- und Versicherungsgewerbe	J
10,6	10,7	10,8	.	.	Grundstückswesen, Vermietung, Unternehmensdienstleister	K
37,4	37,7	37,9	37,2	36,6	Öffentliche und private Dienstleister	L bis P
11,1	11,2	10,9	.	.	darunter Öffentliche Verwaltung, Verteidigung, Sozialversicherung	L
11,1	11,1	11,6	.	.	Erziehung und Unterricht	M
9,4	9,6	9,6	.	.	Gesundheits-, Veterinär- und Sozialwesen	N

Noch: 3. Arbeitnehmerentgelt in Sachsen 1997 bis 2006 nach Wirtschaftsbereichen

Code WZ 2003	Merkmal Wirtschaftsbereich	1997	1998	1999	2000	2001
Anteil an Deutsch						
A bis P	Insgesamt	4,2	4,2	4,2	4,0	4,0
A + B	Land- und Forstwirtschaft; Fischerei	9,4	8,7	8,8	8,8	8,5
C bis E	Produzierendes Gewerbe ohne Baugewerbe	2,9	2,9	2,9	2,8	2,9
C	Bergbau und Gewinnung von Steinen und Erden	4,2	3,7	3,5	2,6	3,3
D	Verarbeitendes Gewerbe	2,7	2,7	2,7	2,7	2,7
E	Energie- und Wasserversorgung	5,8	5,9	5,6	5,7	5,2
F	Baugewerbe	9,2	8,4	7,9	7,2	6,5
G bis I	Handel, Gastgewerbe und Verkehr	3,7	3,7	3,6	3,6	3,5
G	Handel, Reparatur von Kfz und Gebrauchsgütern	3,2	3,3	3,3	3,3	3,2
H	Gastgewerbe	4,1	4,3	4,2	4,2	4,2
I	Verkehr und Nachrichtenübermittlung	4,4	4,4	4,0	4,0	3,9
J + K	Finanzierung, Vermietung und Unternehmensdienstleister	3,9	3,9	3,8	3,7	3,6
J	Kredit- und Versicherungsgewerbe	2,7	2,8	2,8	2,8	2,7
K	Grundstückswesen, Vermietung, Unternehmensdienstleister	4,6	4,5	4,4	4,1	4,0
L bis P	Öffentliche und private Dienstleister	4,9	4,9	5,1	5,0	5,1
L	darunter Öffentliche Verwaltung, Verteidigung, Sozialversicherung	4,5	4,5	4,6	4,6	4,7
M	Erziehung und Unterricht	5,7	5,7	5,9	6,0	5,9
N	Gesundheits-, Veterinär- und Sozialwesen	4,4	4,5	4,7	4,5	4,5
nachrichtlich: Deutschland						
A bis P	Insgesamt	1 012,0	1 033,6	1 060,9	1 101,7	1 122,2
A + B	Land- und Forstwirtschaft; Fischerei	8,9	9,0	9,3	9,3	9,0
C bis E	Produzierendes Gewerbe ohne Baugewerbe	310,6	317,6	319,7	334,5	341,1
C	Bergbau und Gewinnung von Steinen und Erden	7,1	6,5	6,1	6,2	5,4
D	Verarbeitendes Gewerbe	287,3	294,7	297,8	312,4	319,3
E	Energie- und Wasserversorgung	16,3	16,4	15,8	15,9	16,5
F	Baugewerbe	72,0	68,7	67,5	65,7	61,6
G bis I	Handel, Gastgewerbe und Verkehr	203,0	205,7	211,8	218,3	223,1
G	Handel, Reparatur von Kfz und Gebrauchsgütern	126,5	128,2	132,2	137,6	140,9
H	Gastgewerbe	17,6	18,2	19,5	20,5	21,2
I	Verkehr und Nachrichtenübermittlung	58,9	59,3	60,2	60,1	61,1
J + K	Finanzierung, Vermietung und Unternehmensdienstleister	129,3	138,1	148,9	163,3	171,4
J	Kredit- und Versicherungsgewerbe	48,3	49,3	50,4	53,1	54,5
K	Grundstückswesen, Vermietung, Unternehmensdienstleister	81,0	88,8	98,6	110,2	116,8
L bis P	Öffentliche und private Dienstleister	288,2	294,4	303,7	310,6	316,0
L	darunter Öffentliche Verwaltung, Verteidigung, Sozialversicherung	97,0	97,5	98,9	99,5	99,3
M	Erziehung und Unterricht	70,2	72,3	74,6	76,5	78,3
N	Gesundheits-, Veterinär- und Sozialwesen	77,9	79,7	82,9	85,5	88,1

Abweichungen in den Summen durch Runden der Zahlen

2002	2003	2004	2005	2006	Merkmal Wirtschaftsbereich	Code WZ 2003
land in Prozent						
3,9	4,0	4,0	3,9	3,9	Insgesamt	A bis P
8,1	8,1	7,8	7,5	7,3	Land- und Forstwirtschaft; Fischerei	A + B
2,9	3,0	3,0	3,1	3,1	Produzierendes Gewerbe ohne Baugewerbe	C bis E
3,6	3,6	3,8	.	.	Bergbau und Gewinnung von Steinen und Erden	C
2,8	2,9	2,9	3,0	3,0	Verarbeitendes Gewerbe	D
5,1	5,1	4,9	.	.	Energie- und Wasserversorgung	E
5,9	6,0	6,0	5,7	5,7	Baugewerbe	F
3,4	3,4	3,4	3,4	3,4	Handel, Gastgewerbe und Verkehr	G bis I
3,1	3,1	3,0	.	.	Handel, Reparatur von Kfz und Gebrauchsgütern	G
4,2	4,1	4,1	.	.	Gastgewerbe	H
3,7	3,8	3,8	.	.	Verkehr und Nachrichtenübermittlung	I
3,6	3,6	3,5	3,5	3,5	Finanzierung, Vermietung und Unternehmensdienstleister	J + K
2,8	2,7	2,7	.	.	Kredit- und Versicherungsgewerbe	J
4,0	3,9	3,9	.	.	Grundstückswesen, Vermietung, Unternehmensdienstleister	K
5,1	5,1	5,2	5,0	5,0	Öffentliche und private Dienstleister	L bis P
4,8	4,9	4,8	.	.	darunter Öffentliche Verwaltung, Verteidigung, Sozialversicherung	L
6,1	6,2	6,3	.	.	Erziehung und Unterricht	M
4,6	4,6	4,6	.	.	Gesundheits-, Veterinär- und Sozialwesen	N
insgesamt in Mrd. €						
1 129,6	1 132,8	1 137,5	1 130,2	1 145,7	Insgesamt	A bis P
8,5	8,4	8,4	8,2	8,3	Land- und Forstwirtschaft; Fischerei	A + B
338,3	336,5	337,6	333,3	337,2	Produzierendes Gewerbe ohne Baugewerbe	C bis E
5,0	4,9	4,8	4,7	.	Bergbau und Gewinnung von Steinen und Erden	C
317,4	315,3	316,2	312,0	315,8	Verarbeitendes Gewerbe	D
15,9	16,3	16,6	16,6	.	Energie- und Wasserversorgung	E
58,2	55,8	53,8	50,6	50,4	Baugewerbe	F
224,5	224,7	224,1	224,1	226,6	Handel, Gastgewerbe und Verkehr	G bis I
141,6	141,3	141,0	140,1	140,7	Handel, Reparatur von Kfz und Gebrauchsgütern	G
21,7	21,7	21,9	22,1	22,4	Gastgewerbe	H
61,2	61,7	61,2	61,9	63,5	Verkehr und Nachrichtenübermittlung	I
175,2	178,4	181,4	185,2	192,3	Finanzierung, Vermietung und Unternehmensdienstleister	J + K
56,1	56,2	55,8	54,8	.	Kredit- und Versicherungsgewerbe	J
119,1	122,1	125,6	130,4	.	Grundstückswesen, Vermietung, Unternehmensdienstleister	K
325,0	329,0	332,1	329,0	330,9	Öffentliche und private Dienstleister	L bis P
101,9	102,6	102,1	101,6	.	darunter Öffentliche Verwaltung, Verteidigung, Sozialversicherung	L
80,8	81,3	83,0	81,3	.	Erziehung und Unterricht	M
91,4	93,8	95,0	95,2	.	Gesundheits-, Veterinär- und Sozialwesen	N

4. Bruttolöhne und -gehälter in Sachsen 1997 bis 2006 nach Wirtschaftsbereichen

Code WZ 2003	Merkmal Wirtschaftsbereich	1997	1998	1999	2000	2001
Mill. €						
A bis P	Insgesamt	34 395	34 654	35 486	35 860	35 909
A + B	Land- und Forstwirtschaft; Fischerei	692	643	669	672	632
C bis E	Produzierendes Gewerbe ohne Baugewerbe	7 113	7 344	7 352	7 490	7 746
C	Bergbau und Gewinnung von Steinen und Erden	218	181	159	121	124
D	Verarbeitendes Gewerbe	6 168	6 433	6 522	6 723	7 005
E	Energie- und Wasserversorgung	726	730	671	646	617
F	Baugewerbe	5 335	4 689	4 367	3 871	3 278
G bis I	Handel, Gastgewerbe und Verkehr	5 943	6 063	6 142	6 434	6 462
G	Handel, Reparatur von Kfz und Gebrauchsgütern	3 411	3 469	3 663	3 813	3 791
H	Gastgewerbe	614	666	701	736	766
I	Verkehr und Nachrichtenübermittlung	1 917	1 928	1 778	1 885	1 905
J + K	Finanzierung, Vermietung und Unternehmensdienstleister	4 122	4 382	4 658	4 880	4 974
J	Kredit- und Versicherungsgewerbe	1 047	1 087	1 106	1 158	1 149
K	Grundstückswesen, Vermietung, Unternehmensdienstleister	3 075	3 295	3 552	3 721	3 825
L bis P	Öffentliche und private Dienstleister	11 190	11 534	12 297	12 513	12 817
L	darunter Öffentliche Verwaltung, Verteidigung, Sozialversicherung	3 348	3 376	3 458	3 547	3 614
M	Erziehung und Unterricht	3 237	3 290	3 554	3 674	3 733
N	Gesundheits-, Veterinär- und Sozialwesen	2 795	2 939	3 178	3 135	3 291
Veränderung gegenüber						
A bis P	Insgesamt	-1,4	0,8	2,4	1,1	0,1
A + B	Land- und Forstwirtschaft; Fischerei	0,2	-7,1	4,1	0,5	-6,0
C bis E	Produzierendes Gewerbe ohne Baugewerbe	-0,7	3,2	0,1	1,9	3,4
C	Bergbau und Gewinnung von Steinen und Erden	-15,2	-17,0	-12,2	-23,8	2,1
D	Verarbeitendes Gewerbe	0,1	4,3	1,4	3,1	4,2
E	Energie- und Wasserversorgung	-2,4	0,5	-8,1	-3,7	-4,5
F	Baugewerbe	-5,6	-12,1	-6,8	-11,4	-15,3
G bis I	Handel, Gastgewerbe und Verkehr	-2,7	2,0	1,3	4,8	0,4
G	Handel, Reparatur von Kfz und Gebrauchsgütern	0,2	1,7	5,6	4,1	-0,6
H	Gastgewerbe	3,1	8,4	5,3	5,0	4,1
I	Verkehr und Nachrichtenübermittlung	-8,9	0,6	-7,8	6,1	1,0
J + K	Finanzierung, Vermietung und Unternehmensdienstleister	2,2	6,3	6,3	4,8	1,9
J	Kredit- und Versicherungsgewerbe	4,4	3,9	1,8	4,7	-0,8
K	Grundstückswesen, Vermietung, Unternehmensdienstleister	1,5	7,2	7,8	4,8	2,8
L bis P	Öffentliche und private Dienstleister	-0,6	3,1	6,6	1,8	2,4
L	darunter Öffentliche Verwaltung, Verteidigung, Sozialversicherung	-0,9	0,8	2,4	2,6	1,9
M	Erziehung und Unterricht	-1,8	1,6	8,0	3,4	1,6
N	Gesundheits-, Veterinär- und Sozialwesen	0,5	5,2	8,1	-1,4	5,0

Abweichungen in den Summen durch Runden der Zahlen

2002	2003	2004	2005	2006	Merkmal Wirtschaftsbereich	Code WZ 2003
35 835	36 128	36 366	35 800	36 355	Insgesamt	A bis P
576	567	546	511	505	Land- und Forstwirtschaft; Fischerei	A + B
7 843	8 011	8 168	8 238	8 466	Produzierendes Gewerbe ohne Baugewerbe	C bis E
130	126	129	.	.	Bergbau und Gewinnung von Steinen und Erden	C
7 099	7 274	7 428	7 497	7 728	Verarbeitendes Gewerbe	D
613	611	611	.	.	Energie- und Wasserversorgung	E
2 834	2 752	2 652	2 359	2 351	Baugewerbe	F
6 268	6 260	6 249	6 285	6 384	Handel, Gastgewerbe und Verkehr	G bis I
3 641	3 625	3 568	.	.	Handel, Reparatur von Kfz und Gebrauchsgütern	G
770	747	761	.	.	Gastgewerbe	H
1 857	1 888	1 920	.	.	Verkehr und Nachrichtenübermittlung	I
5 060	5 071	5 134	5 219	5 483	Finanzierung, Vermietung und Unternehmensdienstleister	J + K
1 198	1 172	1 147	.	.	Kredit- und Versicherungsgewerbe	J
3 862	3 899	3 987	.	.	Grundstückswesen, Vermietung, Unternehmensdienstleister	K
13 253	13 467	13 618	13 187	13 165	Öffentliche und private Dienstleister	L bis P
3 773	3 842	3 782	.	.	darunter Öffentliche Verwaltung, Verteidigung, Sozialversicherung	L
3 921	3 975	4 172	.	.	Erziehung und Unterricht	M
3 434	3 532	3 568	.	.	Gesundheits-, Veterinär- und Sozialwesen	N

dem Vorjahr in Prozent

-0,2	0,8	0,7	-1,6	1,6	Insgesamt	A bis P
-8,8	-1,7	-3,6	-6,4	-1,3	Land- und Forstwirtschaft; Fischerei	A + B
1,3	2,1	2,0	0,9	2,8	Produzierendes Gewerbe ohne Baugewerbe	C bis E
5,2	-2,9	2,3	.	.	Bergbau und Gewinnung von Steinen und Erden	C
1,3	2,5	2,1	0,9	3,1	Verarbeitendes Gewerbe	D
-0,5	-0,4	-0,0	.	.	Energie- und Wasserversorgung	E
-13,5	-2,9	-3,7	-11,0	-0,3	Baugewerbe	F
-3,0	-0,1	-0,2	0,6	1,6	Handel, Gastgewerbe und Verkehr	G bis I
-4,0	-0,4	-1,6	.	.	Handel, Reparatur von Kfz und Gebrauchsgütern	G
0,5	-2,9	1,8	.	.	Gastgewerbe	H
-2,5	1,6	1,7	.	.	Verkehr und Nachrichtenübermittlung	I
1,7	0,2	1,2	1,7	5,1	Finanzierung, Vermietung und Unternehmensdienstleister	J + K
4,3	-2,2	-2,1	.	.	Kredit- und Versicherungsgewerbe	J
1,0	1,0	2,3	.	.	Grundstückswesen, Vermietung, Unternehmensdienstleister	K
3,4	1,6	1,1	-3,2	-0,2	Öffentliche und private Dienstleister	L bis P
4,4	1,8	-1,6	.	.	darunter Öffentliche Verwaltung, Verteidigung, Sozialversicherung	L
5,0	1,4	4,9	.	.	Erziehung und Unterricht	M
4,4	2,8	1,0	.	.	Gesundheits-, Veterinär- und Sozialwesen	N

Noch: 4. Bruttolöhne und -gehälter in Sachsen 1997 bis 2006 nach Wirtschaftsbereichen

Code WZ 2003	Merkmal Wirtschaftsbereich	1997	1998	1999	2000	2001
2000						
A bis P	Insgesamt	95,9	96,6	99,0	100	100,1
A + B	Land- und Forstwirtschaft; Fischerei	102,9	95,6	99,5	100	94,0
C bis E	Produzierendes Gewerbe ohne Baugewerbe	95,0	98,0	98,2	100	103,4
C	Bergbau und Gewinnung von Steinen und Erden	179,9	149,4	131,2	100	102,1
D	Verarbeitendes Gewerbe	91,8	95,7	97,0	100	104,2
E	Energie- und Wasserversorgung	112,4	113,0	103,8	100	95,5
F	Baugewerbe	137,8	121,1	112,8	100	84,7
G bis I	Handel, Gastgewerbe und Verkehr	92,4	94,2	95,5	100	100,4
G	Handel, Reparatur von Kfz und Gebrauchsgütern	89,5	91,0	96,1	100	99,4
H	Gastgewerbe	83,5	90,5	95,3	100	104,1
I	Verkehr und Nachrichtenübermittlung	101,7	102,3	94,3	100	101,0
J + K	Finanzierung, Vermietung und Unternehmensdienstleister	84,5	89,8	95,5	100	101,9
J	Kredit- und Versicherungsgewerbe	90,4	93,9	95,5	100	99,2
K	Grundstückswesen, Vermietung, Unternehmensdienstleister	82,6	88,6	95,4	100	102,8
L bis P	Öffentliche und private Dienstleister	89,4	92,2	98,3	100	102,4
L	darunter Öffentliche Verwaltung, Verteidigung, Sozialversicherung	94,4	95,2	97,5	100	101,9
M	Erziehung und Unterricht	88,1	89,6	96,7	100	101,6
N	Gesundheits-, Veterinär- und Sozialwesen	89,1	93,7	101,4	100	105,0

Anteil der Wirtschaftsbereiche an den Brutto

A bis P	Insgesamt	100	100	100	100	100
A + B	Land- und Forstwirtschaft; Fischerei	2,0	1,9	1,9	1,9	1,8
C bis E	Produzierendes Gewerbe ohne Baugewerbe	20,7	21,2	20,7	20,9	21,6
C	Bergbau und Gewinnung von Steinen und Erden	0,6	0,5	0,4	0,3	0,3
D	Verarbeitendes Gewerbe	17,9	18,6	18,4	18,7	19,5
E	Energie- und Wasserversorgung	2,1	2,1	1,9	1,8	1,7
F	Baugewerbe	15,5	13,5	12,3	10,8	9,1
G bis I	Handel, Gastgewerbe und Verkehr	17,3	17,5	17,3	17,9	18,0
G	Handel, Reparatur von Kfz und Gebrauchsgütern	9,9	10,0	10,3	10,6	10,6
H	Gastgewerbe	1,8	1,9	2,0	2,1	2,1
I	Verkehr und Nachrichtenübermittlung	5,6	5,6	5,0	5,3	5,3
J + K	Finanzierung, Vermietung und Unternehmensdienstleister	12,0	12,6	13,1	13,6	13,9
J	Kredit- und Versicherungsgewerbe	3,0	3,1	3,1	3,2	3,2
K	Grundstückswesen, Vermietung, Unternehmensdienstleister	8,9	9,5	10,0	10,4	10,7
L bis P	Öffentliche und private Dienstleister	32,5	33,3	34,7	34,9	35,7
L	darunter Öffentliche Verwaltung, Verteidigung, Sozialversicherung	9,7	9,7	9,7	9,9	10,1
M	Erziehung und Unterricht	9,4	9,5	10,0	10,2	10,4
N	Gesundheits-, Veterinär- und Sozialwesen	8,1	8,5	9,0	8,7	9,2

Abweichungen in den Summen durch Runden der Zahlen

2002	2003	2004	2005	2006	Merkmal Wirtschaftsbereich	Code WZ 2003
= 100						
99,9	100,7	101,4	99,8	101,4	Insgesamt	A bis P
85,7	84,3	81,2	76,0	75,1	Land- und Forstwirtschaft; Fischerei	A + B
104,7	107,0	109,0	110,0	113,0	Produzierendes Gewerbe ohne Baugewerbe	C bis E
107,4	104,3	106,7	.	.	Bergbau und Gewinnung von Steinen und Erden	C
105,6	108,2	110,5	111,5	114,9	Verarbeitendes Gewerbe	D
95,0	94,6	94,5	.	.	Energie- und Wasserversorgung	E
73,2	71,1	68,5	61,0	60,7	Baugewerbe	F
97,4	97,3	97,1	97,7	99,2	Handel, Gastgewerbe und Verkehr	G bis I
95,5	95,1	93,6	.	.	Handel, Reparatur von Kfz und Gebrauchsgütern	G
104,6	101,6	103,4	.	.	Gastgewerbe	H
98,5	100,1	101,8	.	.	Verkehr und Nachrichtenübermittlung	I
103,7	103,9	105,2	107,0	112,4	Finanzierung, Vermietung und Unternehmensdienstleister	J + K
103,5	101,2	99,0	.	.	Kredit- und Versicherungsgewerbe	J
103,8	104,8	107,1	.	.	Grundstückswesen, Vermietung, Unternehmensdienstleister	K
105,9	107,6	108,8	105,4	105,2	Öffentliche und private Dienstleister darunter Öffentliche Verwaltung, Verteidigung, Sozialversicherung	L bis P L
106,4	108,3	106,6	.	.	Erziehung und Unterricht	M
106,7	108,2	113,6	.	.	Gesundheits-, Veterinär- und Sozialwesen	N
109,5	112,7	113,8	.	.		

Löhne und -gehältern insgesamt in Prozent

100	100	100	100	100	Insgesamt	A bis P
1,6	1,6	1,5	1,4	1,4	Land- und Forstwirtschaft; Fischerei	A + B
21,9	22,2	22,5	23,0	23,3	Produzierendes Gewerbe ohne Baugewerbe	C bis E
0,4	0,3	0,4	.	.	Bergbau und Gewinnung von Steinen und Erden	C
19,8	20,1	20,4	20,9	21,3	Verarbeitendes Gewerbe	D
1,7	1,7	1,7	.	.	Energie- und Wasserversorgung	E
7,9	7,6	7,3	6,6	6,5	Baugewerbe	F
17,5	17,3	17,2	17,6	17,6	Handel, Gastgewerbe und Verkehr	G bis I
10,2	10,0	9,8	.	.	Handel, Reparatur von Kfz und Gebrauchsgütern	G
2,1	2,1	2,1	.	.	Gastgewerbe	H
5,2	5,2	5,3	.	.	Verkehr und Nachrichtenübermittlung	I
14,1	14,0	14,1	14,6	15,1	Finanzierung, Vermietung und Unternehmensdienstleister	J + K
3,3	3,2	3,2	.	.	Kredit- und Versicherungsgewerbe	J
10,8	10,8	11,0	.	.	Grundstückswesen, Vermietung, Unternehmensdienstleister	K
37,0	37,3	37,4	36,8	36,2	Öffentliche und private Dienstleister darunter Öffentliche Verwaltung, Verteidigung, Sozialversicherung	L bis P L
10,5	10,6	10,4	.	.	Erziehung und Unterricht	M
10,9	11,0	11,5	.	.	Gesundheits-, Veterinär- und Sozialwesen	N
9,6	9,8	9,8	.	.		

Noch: 4. Bruttolöhne und -gehälter in Sachsen 1997 bis 2006 nach Wirtschaftsbereichen

Code WZ 2003	Merkmal Wirtschaftsbereich	1997	1998	1999	2000	2001
Anteil an Deutsch						
A bis P	Insgesamt	4,2	4,2	4,1	4,1	4,0
A + B	Land- und Forstwirtschaft; Fischerei	9,4	8,7	8,8	8,8	8,5
C bis E	Produzierendes Gewerbe ohne Baugewerbe	2,9	2,9	2,9	2,8	2,9
C	Bergbau und Gewinnung von Steinen und Erden	4,2	3,8	3,5	2,7	3,4
D	Verarbeitendes Gewerbe	2,7	2,7	2,7	2,7	2,7
E	Energie- und Wasserversorgung	5,8	5,9	5,6	5,7	5,3
F	Baugewerbe	9,2	8,4	7,9	7,2	6,5
G bis I	Handel, Gastgewerbe und Verkehr	3,6	3,6	3,6	3,6	3,5
G	Handel, Reparatur von Kfz und Gebrauchsgütern	3,3	3,3	3,3	3,3	3,3
H	Gastgewerbe	4,1	4,3	4,2	4,2	4,2
I	Verkehr und Nachrichtenübermittlung	4,3	4,2	3,9	4,0	3,9
J + K	Finanzierung, Vermietung und Unternehmensdienstleister	3,9	3,9	3,8	3,7	3,6
J	Kredit- und Versicherungsgewerbe	2,7	2,8	2,8	2,8	2,7
K	Grundstückswesen, Vermietung, Unternehmensdienstleister	4,6	4,5	4,4	4,1	4,0
L bis P	Öffentliche und private Dienstleister	4,9	4,9	5,1	5,0	5,1
L	darunter Öffentliche Verwaltung, Verteidigung, Sozialversicherung	4,5	4,5	4,6	4,6	4,7
M	Erziehung und Unterricht	5,8	5,8	6,0	6,1	6,0
N	Gesundheits-, Veterinär- und Sozialwesen	4,4	4,5	4,7	4,5	4,5
nachrichtlich: Deutschland						
A bis P	Insgesamt	813,7	830,8	855,5	884,5	903,2
A + B	Land- und Forstwirtschaft; Fischerei	7,3	7,4	7,6	7,6	7,4
C bis E	Produzierendes Gewerbe ohne Baugewerbe	249,3	254,7	256,8	264,0	270,2
C	Bergbau und Gewinnung von Steinen und Erden	5,2	4,8	4,5	4,4	3,7
D	Verarbeitendes Gewerbe	231,7	237,5	240,3	248,3	254,8
E	Energie- und Wasserversorgung	12,4	12,4	12,0	11,3	11,7
F	Baugewerbe	58,1	55,7	55,3	54,0	50,7
G bis I	Handel, Gastgewerbe und Verkehr	164,9	167,2	172,6	179,3	183,5
G	Handel, Reparatur von Kfz und Gebrauchsgütern	104,9	106,2	109,9	114,3	116,6
H	Gastgewerbe	15,0	15,6	16,5	17,4	18,0
I	Verkehr und Nachrichtenübermittlung	45,1	45,4	46,2	47,6	48,8
J + K	Finanzierung, Vermietung und Unternehmensdienstleister	104,7	111,7	121,2	131,3	138,5
J	Kredit- und Versicherungsgewerbe	38,2	38,7	39,9	41,3	42,4
K	Grundstückswesen, Vermietung, Unternehmensdienstleister	66,5	73,0	81,3	90,1	96,1
L bis P	Öffentliche und private Dienstleister	229,5	234,2	242,1	248,3	252,9
L	darunter Öffentliche Verwaltung, Verteidigung, Sozialversicherung	74,4	74,6	75,9	76,7	76,7
M	Erziehung und Unterricht	55,4	56,9	58,9	60,4	61,9
N	Gesundheits-, Veterinär- und Sozialwesen	63,8	65,4	68,0	70,3	72,6

Abweichungen in den Summen durch Runden der Zahlen

2002	2003	2004	2005	2006	Merkmal Wirtschaftsbereich	Code WZ 2003
land in Prozent						
3,9	4,0	4,0	3,9	3,9	Insgesamt	A bis P
8,2	8,1	7,9	7,6	7,3	Land- und Forstwirtschaft; Fischerei	A + B
2,9	3,0	3,0	3,1	3,1	Produzierendes Gewerbe ohne Baugewerbe	C bis E
3,7	3,6	3,8	.	.	Bergbau und Gewinnung von Steinen und Erden	C
2,8	2,9	2,9	3,0	3,0	Verarbeitendes Gewerbe	D
5,2	5,1	5,0	.	.	Energie- und Wasserversorgung	E
5,9	6,0	6,0	5,7	5,7	Baugewerbe	F
3,4	3,4	3,4	3,4	3,4	Handel, Gastgewerbe und Verkehr	G bis I
3,1	3,1	3,1	.	.	Handel, Reparatur von Kfz und Gebrauchsgütern	G
4,2	4,1	4,1	.	.	Gastgewerbe	H
3,8	3,8	3,9	.	.	Verkehr und Nachrichtenübermittlung	I
3,6	3,6	3,5	3,5	3,6	Finanzierung, Vermietung und Unternehmensdienstleister	J + K
2,8	2,7	2,7	.	.	Kredit- und Versicherungsgewerbe	J
4,0	3,9	3,9	.	.	Grundstückswesen, Vermietung, Unternehmensdienstleister	K
5,1	5,1	5,1	5,0	5,0	Öffentliche und private Dienstleister	L bis P
4,8	4,9	4,8	.	.	darunter Öffentliche Verwaltung, Verteidigung, Sozialversicherung	L
6,2	6,2	6,4	.	.	Erziehung und Unterricht	M
4,6	4,6	4,6	.	.	Gesundheits-, Veterinär- und Sozialwesen	N

insgesamt in Mrd. €

909,1	908,8	914,6	912,0	925,4	Insgesamt	A bis P
7,1	7,0	6,9	6,8	6,9	Land- und Forstwirtschaft; Fischerei	A + B
268,7	267,6	269,3	268,2	271,7	Produzierendes Gewerbe ohne Baugewerbe	C bis E
3,6	3,5	3,4	3,3	.	Bergbau und Gewinnung von Steinen und Erden	C
253,2	252,3	253,7	252,5	256,1	Verarbeitendes Gewerbe	D
11,9	11,9	12,3	12,4	.	Energie- und Wasserversorgung	E
47,9	45,7	44,2	41,7	41,6	Baugewerbe	F
185,3	184,3	184,1	184,5	186,7	Handel, Gastgewerbe und Verkehr	G bis I
118,0	116,8	116,7	116,6	117,2	Handel, Reparatur von Kfz und Gebrauchsgütern	G
18,4	18,3	18,5	18,7	18,9	Gastgewerbe	H
48,9	49,2	48,9	49,3	50,6	Verkehr und Nachrichtenübermittlung	I
140,9	142,5	145,6	148,3	154,4	Finanzierung, Vermietung und Unternehmensdienstleister	J + K
43,2	42,9	42,8	42,5	.	Kredit- und Versicherungsgewerbe	J
97,7	99,5	102,9	105,8	.	Grundstückswesen, Vermietung, Unternehmensdienstleister	K
259,3	261,8	264,5	262,5	264,2	Öffentliche und private Dienstleister	L bis P
78,2	78,4	78,1	77,8	.	darunter Öffentliche Verwaltung, Verteidigung, Sozialversicherung	L
63,7	63,9	65,4	64,1	.	Erziehung und Unterricht	M
75,1	76,8	78,0	78,3	.	Gesundheits-, Veterinär- und Sozialwesen	N

5. Arbeitnehmerentgelt je Arbeitnehmer in Sachsen 1997 bis 2006 nach Wirtschaftsbereichen

Code WZ 2003	Merkmal Wirtschaftsbereich	1997	1998	1999	2000	2001
€						
A bis P	Insgesamt	23 634	23 916	24 360	24 913	25 345
A + B	Land- und Forstwirtschaft; Fischerei	16 132	16 270	16 805	17 384	17 433
C bis E	Produzierendes Gewerbe ohne Baugewerbe	26 553	27 319	27 766	28 979	29 621
C	Bergbau und Gewinnung von Steinen und Erden	37 858	38 288	38 726	37 953	42 033
D	Verarbeitendes Gewerbe	25 417	26 151	26 733	27 893	28 540
E	Energie- und Wasserversorgung	36 223	38 925	38 933	42 763	43 951
F	Baugewerbe	22 662	22 093	22 122	22 371	22 671
G bis I	Handel, Gastgewerbe und Verkehr	19 290	19 331	19 513	19 767	19 993
G	Handel, Reparatur von Kfz und Gebrauchsgütern	18 176	18 271	18 858	19 470	19 853
H	Gastgewerbe	13 735	13 481	13 527	13 839	14 273
I	Verkehr und Nachrichtenübermittlung	24 421	24 889	24 876	24 167	23 896
J + K	Finanzierung, Vermietung und Unternehmensdienstleister	24 848	25 254	25 071	25 412	25 240
J	Kredit- und Versicherungsgewerbe	34 540	35 575	35 641	37 763	38 307
K	Grundstückswesen, Vermietung, Unternehmensdienstleister	22 609	22 963	22 873	22 959	22 776
L bis P	Öffentliche und private Dienstleister	25 686	26 096	27 013	27 518	28 025
L	darunter Öffentliche Verwaltung, Verteidigung, Sozialversicherung	28 095	28 326	28 896	29 679	30 372
M	Erziehung und Unterricht	27 804	28 603	30 543	30 854	31 478
N	Gesundheits-, Veterinär- und Sozialwesen	23 327	23 865	24 701	24 924	25 405
Veränderung gegenüber						
A bis P	Insgesamt	1,0	1,2	1,9	2,3	1,7
A + B	Land- und Forstwirtschaft; Fischerei	1,3	0,9	3,3	3,4	0,3
C bis E	Produzierendes Gewerbe ohne Baugewerbe	2,4	2,9	1,6	4,4	2,2
C	Bergbau und Gewinnung von Steinen und Erden	1,7	1,1	1,1	-2,0	10,8
D	Verarbeitendes Gewerbe	2,4	2,9	2,2	4,3	2,3
E	Energie- und Wasserversorgung	5,7	7,5	0,0	9,8	2,8
F	Baugewerbe	0,7	-2,5	0,1	1,1	1,3
G bis I	Handel, Gastgewerbe und Verkehr	-1,3	0,2	0,9	1,3	1,1
G	Handel, Reparatur von Kfz und Gebrauchsgütern	-1,0	0,5	3,2	3,2	2,0
H	Gastgewerbe	-0,7	-1,8	0,3	2,3	3,1
I	Verkehr und Nachrichtenübermittlung	0,2	1,9	-0,1	-2,9	-1,1
J + K	Finanzierung, Vermietung und Unternehmensdienstleister	0,8	1,6	-0,7	1,4	-0,7
J	Kredit- und Versicherungsgewerbe	4,8	3,0	0,2	6,0	1,4
K	Grundstückswesen, Vermietung, Unternehmensdienstleister	-0,4	1,6	-0,4	0,4	-0,8
L bis P	Öffentliche und private Dienstleister	1,6	1,6	3,5	1,9	1,8
L	darunter Öffentliche Verwaltung, Verteidigung, Sozialversicherung	1,8	0,8	2,0	2,7	2,3
M	Erziehung und Unterricht	4,0	2,9	6,8	1,0	2,0
N	Gesundheits-, Veterinär- und Sozialwesen	-0,0	2,3	3,5	0,9	1,9

2002	2003	2004	2005	2006	Merkmal Wirtschaftsbereich	Code WZ 2003
25 660	26 202	26 417	26 454	26 652	Insgesamt	A bis P
16 883	16 986	16 664	16 823	17 102	Land- und Forstwirtschaft; Fischerei	A + B
29 833	30 525	31 324	31 704	32 377	Produzierendes Gewerbe ohne Baugewerbe	C bis E
41 669	41 637	43 175	.	.	Bergbau und Gewinnung von Steinen und Erden	C
28 829	29 516	30 289	30 642	31 299	Verarbeitendes Gewerbe	D
43 630	44 869	46 503	.	.	Energie- und Wasserversorgung	E
22 979	23 697	23 870	23 736	24 319	Baugewerbe	F
19 515	19 794	19 620	20 086	20 344	Handel, Gastgewerbe und Verkehr	G bis I
19 261	19 500	19 225	.	.	Handel, Reparatur von Kfz und Gebrauchsgütern	G
14 501	14 123	13 755	.	.	Gastgewerbe	H
23 314	24 181	24 542	.	.	Verkehr und Nachrichtenübermittlung	I
25 645	25 757	25 529	26 169	26 221	Finanzierung, Vermietung und Unternehmensdienstleister	J + K
41 600	43 008	43 514	.	.	Kredit- und Versicherungsgewerbe	J
22 765	22 825	22 661	.	.	Grundstückswesen, Vermietung, Unternehmensdienstleister	K
28 693	29 431	29 836	29 011	28 844	Öffentliche und private Dienstleister darunter Öffentliche Verwaltung, Verteidigung, Sozialversicherung	L bis P L
31 302	32 676	33 056	.	.	Erziehung und Unterricht	M
32 480	33 237	34 446	.	.	Gesundheits-, Veterinär- und Sozialwesen	N
25 716	26 193	26 202	.	.		

dem Vorjahr in Prozent

1,2	2,1	0,8	0,1	0,7	Insgesamt	A bis P
-3,2	0,6	-1,9	1,0	1,7	Land- und Forstwirtschaft; Fischerei	A + B
0,7	2,3	2,6	1,2	2,1	Produzierendes Gewerbe ohne Baugewerbe	C bis E
-0,9	-0,1	3,7	.	.	Bergbau und Gewinnung von Steinen und Erden	C
1,0	2,4	2,6	1,2	2,1	Verarbeitendes Gewerbe	D
-0,7	2,8	3,6	.	.	Energie- und Wasserversorgung	E
1,4	3,1	0,7	-0,6	2,5	Baugewerbe	F
-2,4	1,4	-0,9	2,4	1,3	Handel, Gastgewerbe und Verkehr	G bis I
-3,0	1,2	-1,4	.	.	Handel, Reparatur von Kfz und Gebrauchsgütern	G
1,6	-2,6	-2,6	.	.	Gastgewerbe	H
-2,4	3,7	1,5	.	.	Verkehr und Nachrichtenübermittlung	I
1,6	0,4	-0,9	2,5	0,2	Finanzierung, Vermietung und Unternehmensdienstleister	J + K
8,6	3,4	1,2	.	.	Kredit- und Versicherungsgewerbe	J
-0,0	0,3	-0,7	.	.	Grundstückswesen, Vermietung, Unternehmensdienstleister	K
2,4	2,6	1,4	-2,8	-0,6	Öffentliche und private Dienstleister darunter Öffentliche Verwaltung, Verteidigung, Sozialversicherung	L bis P L
3,1	4,4	1,2	.	.	Erziehung und Unterricht	M
3,2	2,3	3,6	.	.	Gesundheits-, Veterinär- und Sozialwesen	N
1,2	1,9	0,0	.	.		

Noch: 5. Arbeitnehmerentgelt je Arbeitnehmer in Sachsen 1997 bis 2006
nach Wirtschaftsbereichen

Code WZ 2003	Merkmal Wirtschaftsbereich	1997	1998	1999	2000	2001
						2000
A bis P	Insgesamt	94,9	96,0	97,8	100	101,7
A + B	Land- und Forstwirtschaft; Fischerei	92,8	93,6	96,7	100	100,3
C bis E	Produzierendes Gewerbe ohne Baugewerbe	91,6	94,3	95,8	100	102,2
C	Bergbau und Gewinnung von Steinen und Erden	99,7	100,9	102,0	100	110,8
D	Verarbeitendes Gewerbe	91,1	93,8	95,8	100	102,3
E	Energie- und Wasserversorgung	84,7	91,0	91,0	100	102,8
F	Baugewerbe	101,3	98,8	98,9	100	101,3
G bis I	Handel, Gastgewerbe und Verkehr	97,6	97,8	98,7	100	101,1
G	Handel, Reparatur von Kfz und Gebrauchsgütern	93,4	93,8	96,9	100	102,0
H	Gastgewerbe	99,2	97,4	97,7	100	103,1
I	Verkehr und Nachrichtenübermittlung	101,1	103,0	102,9	100	98,9
J + K	Finanzierung, Vermietung und Unternehmensdienstleister	97,8	99,4	98,7	100	99,3
J	Kredit- und Versicherungsgewerbe	91,5	94,2	94,4	100	101,4
K	Grundstückswesen, Vermietung, Unternehmensdienstleister	98,5	100	99,6	100	99,2
L bis P	Öffentliche und private Dienstleister	93,3	94,8	98,2	100	101,8
L	darunter Öffentliche Verwaltung, Verteidigung, Sozialversicherung	94,7	95,4	97,4	100	102,3
M	Erziehung und Unterricht	90,1	92,7	99,0	100	102,0
N	Gesundheits-, Veterinär- und Sozialwesen	93,6	95,8	99,1	100	101,9
						Deutsch
A bis P	Insgesamt	78,6	78,8	79,4	79,7	79,8
A + B	Land- und Forstwirtschaft; Fischerei	85,5	86,7	87,7	88,5	88,9
C bis E	Produzierendes Gewerbe ohne Baugewerbe	70,6	71,2	71,1	71,2	71,5
C	Bergbau und Gewinnung von Steinen und Erden	82,6	83,1	83,3	77,4	81,7
D	Verarbeitendes Gewerbe	68,6	69,2	69,4	69,6	70,0
E	Energie- und Wasserversorgung	76,7	79,5	78,6	80,0	79,8
F	Baugewerbe	83,3	81,6	80,9	80,7	80,5
G bis I	Handel, Gastgewerbe und Verkehr	76,4	76,8	76,9	77,7	77,4
G	Handel, Reparatur von Kfz und Gebrauchsgütern	72,9	73,2	74,3	75,5	75,2
H	Gastgewerbe	83,5	83,2	83,7	85,2	87,4
I	Verkehr und Nachrichtenübermittlung	78,8	80,2	79,9	79,7	78,6
J + K	Finanzierung, Vermietung und Unternehmensdienstleister	79,1	79,9	79,4	78,8	77,1
J	Kredit- und Versicherungsgewerbe	80,5	81,4	80,0	81,4	80,7
K	Grundstückswesen, Vermietung, Unternehmensdienstleister	83,4	83,8	83,2	81,7	79,7
L bis P	Öffentliche und private Dienstleister	90,1	90,5	92,3	93,1	93,8
L	darunter Öffentliche Verwaltung, Verteidigung, Sozialversicherung	86,0	85,0	84,8	85,2	86,1
M	Erziehung und Unterricht	78,5	79,4	83,2	83,3	83,8
N	Gesundheits-, Veterinär- und Sozialwesen	93,7	95,4	97,3	97,7	98,3

2002	2003	2004	2005	2006	Merkmal Wirtschaftsbereich	Code WZ 2003
= 100						
103,0	105,2	106,0	106,2	107,0	Insgesamt	A bis P
97,1	97,7	95,9	96,8	98,4	Land- und Forstwirtschaft; Fischerei	A + B
102,9	105,3	108,1	109,4	111,7	Produzierendes Gewerbe ohne Baugewerbe	C bis E
109,8	109,7	113,8	.	.	Bergbau und Gewinnung von Steinen und Erden	C
103,4	105,8	108,6	109,9	112,2	Verarbeitendes Gewerbe	D
102,0	104,9	108,7	.	.	Energie- und Wasserversorgung	E
102,7	105,9	106,7	106,1	108,7	Baugewerbe	F
98,7	100,1	99,3	101,6	102,9	Handel, Gastgewerbe und Verkehr	G bis I
98,9	100,2	98,7	.	.	Handel, Reparatur von Kfz und Gebrauchsgütern	G
104,8	102,1	99,4	.	.	Gastgewerbe	H
96,5	100,1	101,6	.	.	Verkehr und Nachrichtenübermittlung	I
100,9	101,4	100,5	103,0	103,2	Finanzierung, Vermietung und Unternehmensdienstleister	J + K
110,2	113,9	115,2	.	.	Kredit- und Versicherungsgewerbe	J
99,2	99,4	98,7	.	.	Grundstückswesen, Vermietung, Unternehmensdienstleister	K
104,3	107,0	108,4	105,4	104,8	Öffentliche und private Dienstleister	L bis P
105,5	110,1	111,4	.	.	darunter Öffentliche Verwaltung, Verteidigung, Sozialversicherung	L
105,3	107,7	111,6	.	.	Erziehung und Unterricht	M
103,2	105,1	105,1	.	.	Gesundheits-, Veterinär- und Sozialwesen	N
land = 100						
79,7	80,2	80,5	80,7	80,8	Insgesamt	A bis P
89,8	90,4	90,8	90,9	91,5	Land- und Forstwirtschaft; Fischerei	A + B
71,0	71,0	71,5	71,9	71,9	Produzierendes Gewerbe ohne Baugewerbe	C bis E
83,8	82,6	82,9	.	.	Bergbau und Gewinnung von Steinen und Erden	C
69,5	69,7	70,1	70,6	70,5	Verarbeitendes Gewerbe	D
80,8	80,3	82,0	.	.	Energie- und Wasserversorgung	E
80,1	81,1	81,5	81,6	82,9	Baugewerbe	F
74,9	74,8	75,0	76,4	76,9	Handel, Gastgewerbe und Verkehr	G bis I
72,1	71,5	70,7	.	.	Handel, Reparatur von Kfz und Gebrauchsgütern	G
88,3	87,1	88,3	.	.	Gastgewerbe	H
75,8	77,3	79,1	.	.	Verkehr und Nachrichtenübermittlung	I
77,2	76,4	75,8	76,7	76,6	Finanzierung, Vermietung und Unternehmensdienstleister	J + K
85,2	85,8	86,2	.	.	Kredit- und Versicherungsgewerbe	J
78,8	77,9	77,2	.	.	Grundstückswesen, Vermietung, Unternehmensdienstleister	K
94,3	95,5	96,2	95,0	94,9	Öffentliche und private Dienstleister	L bis P
85,7	87,7	86,7	.	.	darunter Öffentliche Verwaltung, Verteidigung, Sozialversicherung	L
85,5	87,1	89,3	.	.	Erziehung und Unterricht	M
98,5	98,9	98,7	.	.	Gesundheits-, Veterinär- und Sozialwesen	N

6. Bruttolöhne und -gehälter je Arbeitnehmer in Sachsen 1997 bis 2006 nach Wirtschaftsbereichen

Code WZ 2003	Merkmal Wirtschaftsbereich	1997	1998	1999	2000	2001
€						
A bis P	Insgesamt	18 955	19 181	19 629	20 029	20 426
A + B	Land- und Forstwirtschaft; Fischerei	13 279	13 377	13 865	14 357	14 444
C bis E	Produzierendes Gewerbe ohne Baugewerbe	21 234	21 835	22 251	22 789	23 376
C	Bergbau und Gewinnung von Steinen und Erden	27 826	28 642	29 038	28 333	29 557
D	Verarbeitendes Gewerbe	20 498	21 074	21 574	22 168	22 776
E	Energie- und Wasserversorgung	27 719	29 478	29 674	30 585	31 485
F	Baugewerbe	18 262	17 879	18 137	18 391	18 669
G bis I	Handel, Gastgewerbe und Verkehr	15 441	15 491	15 707	16 162	16 426
G	Handel, Reparatur von Kfz und Gebrauchsgütern	15 098	15 172	15 703	16 208	16 504
H	Gastgewerbe	11 636	11 467	11 482	11 752	12 146
I	Verkehr und Nachrichtenübermittlung	18 062	18 421	18 385	18 807	18 929
J + K	Finanzierung, Vermietung und Unternehmensdienstleister	20 171	20 459	20 455	20 498	20 461
J	Kredit- und Versicherungsgewerbe	27 289	27 934	28 228	29 371	29 802
K	Grundstückswesen, Vermietung, Unternehmensdienstleister	18 526	18 799	18 839	18 736	18 700
L bis P	Öffentliche und private Dienstleister	20 490	20 800	21 589	22 018	22 454
L	darunter Öffentliche Verwaltung, Verteidigung, Sozialversicherung	21 546	21 688	22 165	22 897	23 468
M	Erziehung und Unterricht	22 338	22 927	24 464	24 695	25 225
N	Gesundheits-, Veterinär- und Sozialwesen	19 109	19 572	20 252	20 499	20 939
Veränderung gegenüber						
A bis P	Insgesamt	0,5	1,2	2,3	2,0	2,0
A + B	Land- und Forstwirtschaft; Fischerei	0,7	0,7	3,6	3,5	0,6
C bis E	Produzierendes Gewerbe ohne Baugewerbe	1,8	2,8	1,9	2,4	2,6
C	Bergbau und Gewinnung von Steinen und Erden	0,7	2,9	1,4	-2,4	4,3
D	Verarbeitendes Gewerbe	1,8	2,8	2,4	2,8	2,7
E	Energie- und Wasserversorgung	4,8	6,3	0,7	3,1	2,9
F	Baugewerbe	0,3	-2,1	1,4	1,4	1,5
G bis I	Handel, Gastgewerbe und Verkehr	-1,7	0,3	1,4	2,9	1,6
G	Handel, Reparatur von Kfz und Gebrauchsgütern	-1,4	0,5	3,5	3,2	1,8
H	Gastgewerbe	-1,1	-1,5	0,1	2,4	3,4
I	Verkehr und Nachrichtenübermittlung	-0,9	2,0	-0,2	2,3	0,6
J + K	Finanzierung, Vermietung und Unternehmensdienstleister	0,3	1,4	-0,0	0,2	-0,2
J	Kredit- und Versicherungsgewerbe	4,2	2,4	1,1	4,0	1,5
K	Grundstückswesen, Vermietung, Unternehmensdienstleister	-0,8	1,5	0,2	-0,5	-0,2
L bis P	Öffentliche und private Dienstleister	0,9	1,5	3,8	2,0	2,0
L	darunter Öffentliche Verwaltung, Verteidigung, Sozialversicherung	1,0	0,7	2,2	3,3	2,5
M	Erziehung und Unterricht	3,3	2,6	6,7	0,9	2,1
N	Gesundheits-, Veterinär- und Sozialwesen	-0,6	2,4	3,5	1,2	2,1

2002	2003	2004	2005	2006	Merkmal Wirtschaftsbereich	Code WZ 2003
20 689	21 050	21 264	21 361	21 541	Insgesamt	A bis P
14 024	14 113	13 827	13 982	14 218	Land- und Forstwirtschaft; Fischerei	A + B
23 648	24 232	24 942	25 460	26 032	Produzierendes Gewerbe ohne Baugewerbe	C bis E
30 170	30 056	30 882	.	.	Bergbau und Gewinnung von Steinen und Erden	C
23 006	23 617	24 297	24 800	25 375	Verarbeitendes Gewerbe	D
32 713	33 188	34 741	.	.	Energie- und Wasserversorgung	E
18 930	19 417	19 594	19 568	20 069	Baugewerbe	F
16 221	16 362	16 242	16 650	16 859	Handel, Gastgewerbe und Verkehr	G bis I
16 088	16 178	15 973	.	.	Handel, Reparatur von Kfz und Gebrauchsgütern	G
12 320	11 938	11 627	.	.	Gastgewerbe	H
19 024	19 678	20 020	.	.	Verkehr und Nachrichtenübermittlung	I
20 706	20 622	20 544	20 995	21 088	Finanzierung, Vermietung und Unternehmensdienstleister	J + K
32 072	32 813	33 378	.	.	Kredit- und Versicherungsgewerbe	J
18 655	18 550	18 498	.	.	Grundstückswesen, Vermietung, Unternehmensdienstleister	K
22 900	23 408	23 754	23 167	23 051	Öffentliche und private Dienstleister darunter Öffentliche Verwaltung, Verteidigung, Sozialversicherung	L bis P L
24 036	24 975	25 301	.	.	Erziehung und Unterricht	M
25 912	26 396	27 388	.	.	Gesundheits-, Veterinär- und Sozialwesen	N
21 146	21 466	21 507	.	.		
dem Vorjahr in Prozent						
1,3	1,7	1,0	0,5	0,8	Insgesamt	A bis P
-2,9	0,6	-2,0	1,1	1,7	Land- und Forstwirtschaft; Fischerei	A + B
1,2	2,5	2,9	2,1	2,2	Produzierendes Gewerbe ohne Baugewerbe	C bis E
2,1	-0,4	2,7	.	.	Bergbau und Gewinnung von Steinen und Erden	C
1,0	2,7	2,9	2,1	2,3	Verarbeitendes Gewerbe	D
3,9	1,5	4,7	.	.	Energie- und Wasserversorgung	E
1,4	2,6	0,9	-0,1	2,6	Baugewerbe	F
-1,2	0,9	-0,7	2,5	1,3	Handel, Gastgewerbe und Verkehr	G bis I
-2,5	0,6	-1,3	.	.	Handel, Reparatur von Kfz und Gebrauchsgütern	G
1,4	-3,1	-2,6	.	.	Gastgewerbe	H
0,5	3,4	1,7	.	.	Verkehr und Nachrichtenübermittlung	I
1,2	-0,4	-0,4	2,2	0,4	Finanzierung, Vermietung und Unternehmensdienstleister	J + K
7,6	2,3	1,7	.	.	Kredit- und Versicherungsgewerbe	J
-0,2	-0,6	-0,3	.	.	Grundstückswesen, Vermietung, Unternehmensdienstleister	K
2,0	2,2	1,5	-2,5	-0,5	Öffentliche und private Dienstleister darunter Öffentliche Verwaltung, Verteidigung, Sozialversicherung	L bis P L
2,4	3,9	1,3	.	.	Erziehung und Unterricht	M
2,7	1,9	3,8	.	.	Gesundheits-, Veterinär- und Sozialwesen	N
1,0	1,5	0,2	.	.		

Noch: 6. Bruttolöhne und -gehälter je Arbeitnehmer in Sachsen 1997 bis 2006
nach Wirtschaftsbereichen

Code WZ 2003	Merkmal Wirtschaftsbereich	1997	1998	1999	2000	2001
						2000
A bis P	Insgesamt	94,6	95,8	98,0	100	102,0
A + B	Land- und Forstwirtschaft; Fischerei	92,5	93,2	96,6	100	100,6
C bis E	Produzierendes Gewerbe ohne Baugewerbe	93,2	95,8	97,6	100	102,6
C	Bergbau und Gewinnung von Steinen und Erden	98,2	101,1	102,5	100	104,3
D	Verarbeitendes Gewerbe	92,5	95,1	97,3	100	102,7
E	Energie- und Wasserversorgung	90,6	96,4	97,0	100	102,9
F	Baugewerbe	99,3	97,2	98,6	100	101,5
G bis I	Handel, Gastgewerbe und Verkehr	95,5	95,8	97,2	100	101,6
G	Handel, Reparatur von Kfz und Gebrauchsgütern	93,2	93,6	96,9	100	101,8
H	Gastgewerbe	99,0	97,6	97,7	100	103,4
I	Verkehr und Nachrichtenübermittlung	96,0	97,9	97,8	100	100,6
J + K	Finanzierung, Vermietung und Unternehmensdienstleister	98,4	99,8	99,8	100	99,8
J	Kredit- und Versicherungsgewerbe	92,9	95,1	96,1	100	101,5
K	Grundstückswesen, Vermietung, Unternehmensdienstleister	98,9	100,3	100,5	100	99,8
L bis P	Öffentliche und private Dienstleister	93,1	94,5	98,1	100	102,0
L	darunter Öffentliche Verwaltung, Verteidigung, Sozialversicherung	94,1	94,7	96,8	100	102,5
M	Erziehung und Unterricht	90,5	92,8	99,1	100	102,1
N	Gesundheits-, Veterinär- und Sozialwesen	93,2	95,5	98,8	100	102,1
						Deutsch
A bis P	Insgesamt	78,4	78,6	79,3	79,8	79,9
A + B	Land- und Forstwirtschaft; Fischerei	85,9	86,9	88,1	88,9	89,4
C bis E	Produzierendes Gewerbe ohne Baugewerbe	70,3	70,9	70,9	71,0	71,2
C	Bergbau und Gewinnung von Steinen und Erden	83,2	84,6	84,8	80,4	83,5
D	Verarbeitendes Gewerbe	68,6	69,2	69,4	69,6	70,0
E	Energie- und Wasserversorgung	76,7	79,6	78,8	80,7	80,7
F	Baugewerbe	83,3	81,5	80,9	80,7	80,5
G bis I	Handel, Gastgewerbe und Verkehr	75,3	75,7	76,0	77,4	77,3
G	Handel, Reparatur von Kfz und Gebrauchsgütern	73,1	73,3	74,4	75,7	75,5
H	Gastgewerbe	83,1	82,9	83,7	85,2	87,4
I	Verkehr und Nachrichtenübermittlung	76,1	77,5	77,0	78,3	77,9
J + K	Finanzierung, Vermietung und Unternehmensdienstleister	79,3	80,1	79,6	79,1	77,4
J	Kredit- und Versicherungsgewerbe	80,5	81,4	80,0	81,4	80,7
K	Grundstückswesen, Vermietung, Unternehmensdienstleister	83,2	83,5	83,1	81,6	79,6
L bis P	Öffentliche und private Dienstleister	90,3	90,7	92,5	93,3	93,9
L	darunter Öffentliche Verwaltung, Verteidigung, Sozialversicherung	86,0	85,0	84,9	85,3	86,2
M	Erziehung und Unterricht	79,9	80,8	84,4	84,4	84,9
N	Gesundheits-, Veterinär- und Sozialwesen	93,7	95,3	97,3	97,7	98,3

2002	2003	2004	2005	2006	Merkmal Wirtschaftsbereich	Code WZ 2003
= 100						
103,3	105,1	106,2	106,7	107,5	Insgesamt	A bis P
97,7	98,3	96,3	97,4	99,0	Land- und Forstwirtschaft; Fischerei	A + B
103,8	106,3	109,4	111,7	114,2	Produzierendes Gewerbe ohne Baugewerbe	C bis E
106,5	106,1	109,0	.	.	Bergbau und Gewinnung von Steinen und Erden	C
103,8	106,5	109,6	111,9	114,5	Verarbeitendes Gewerbe	D
107,0	108,5	113,6	.	.	Energie- und Wasserversorgung	E
102,9	105,6	106,5	106,4	109,1	Baugewerbe	F
100,4	101,2	100,5	103,0	104,3	Handel, Gastgewerbe und Verkehr	G bis I
99,3	99,8	98,6	.	.	Handel, Reparatur von Kfz und Gebrauchsgütern	G
104,8	101,6	98,9	.	.	Gastgewerbe	H
101,2	104,6	106,4	.	.	Verkehr und Nachrichtenübermittlung	I
					Finanzierung, Vermietung und Unternehmensdienstleister	J + K
101,0	100,6	100,2	102,4	102,9	Kredit- und Versicherungsgewerbe	J
109,2	111,7	113,6	.	.	Grundstückswesen, Vermietung, Unternehmensdienstleister	K
99,6	99,0	98,7	.	.	Öffentliche und private Dienstleister	L bis P
104,0	106,3	107,9	105,2	104,7	darunter Öffentliche Verwaltung, Verteidigung, Sozialversicherung	L
105,0	109,1	110,5	.	.	Erziehung und Unterricht	M
104,9	106,9	110,9	.	.	Gesundheits-, Veterinär- und Sozialwesen	N
103,2	104,7	104,9	.	.		
land = 100						
79,9	80,3	80,6	80,7	80,8	Insgesamt	A bis P
90,1	90,7	91,1	91,2	91,9	Land- und Forstwirtschaft; Fischerei	A + B
70,8	70,9	71,3	71,8	71,7	Produzierendes Gewerbe ohne Baugewerbe	C bis E
85,6	84,0	84,3	.	.	Bergbau und Gewinnung von Steinen und Erden	C
69,5	69,7	70,1	70,6	70,5	Verarbeitendes Gewerbe	D
81,2	81,2	82,8	.	.	Energie- und Wasserversorgung	E
80,1	81,1	81,5	81,6	83,0	Baugewerbe	F
75,4	75,4	75,5	76,9	77,4	Handel, Gastgewerbe und Verkehr	G bis I
72,3	71,8	70,9	.	.	Handel, Reparatur von Kfz und Gebrauchsgütern	G
88,3	87,1	88,3	.	.	Gastgewerbe	H
77,5	78,9	80,8	.	.	Verkehr und Nachrichtenübermittlung	I
					Finanzierung, Vermietung und Unternehmensdienstleister	J + K
77,5	76,6	76,0	76,9	76,7	Kredit- und Versicherungsgewerbe	J
85,2	85,8	86,3	.	.	Grundstückswesen, Vermietung, Unternehmensdienstleister	K
78,7	77,6	77,0	.	.	Öffentliche und private Dienstleister	L bis P
94,4	95,5	96,2	95,1	95,0	darunter Öffentliche Verwaltung, Verteidigung, Sozialversicherung	L
85,7	87,8	86,7	.	.	Erziehung und Unterricht	M
86,5	87,9	90,1	.	.	Gesundheits-, Veterinär- und Sozialwesen	N
98,5	98,9	98,8	.	.		

7. Arbeitnehmerentgelt je Arbeitnehmerstunde in Sachsen 1998 bis 2006 nach Wirtschaftsbereichen

Code WZ 2003	Merkmal Wirtschaftsbereich	1997	1998	1999	2000	2001
€						
A bis P	Insgesamt	.	15,62	16,09	16,80	17,36
A + B	Land- und Forstwirtschaft; Fischerei	.	10,02	10,43	10,81	10,99
C bis E	Produzierendes Gewerbe ohne Baugewerbe	.	17,22	17,51	18,39	19,08
C	Bergbau und Gewinnung von Steinen und Erden
D	Verarbeitendes Gewerbe
E	Energie- und Wasserversorgung
F	Baugewerbe	.	13,86	13,81	14,34	14,79
G bis I	Handel, Gastgewerbe und Verkehr	.	13,06	13,44	13,90	14,37
G	Handel, Reparatur von Kfz und Gebrauchsgütern
H	Gastgewerbe
I	Verkehr und Nachrichtenübermittlung
J + K	Finanzierung, Vermietung und Unternehmensdienstleister	.	16,71	17,16	17,94	18,20
J	Kredit- und Versicherungsgewerbe
K	Grundstückswesen, Vermietung, Unternehmensdienstleister
L bis P	Öffentliche und private Dienstleister	.	17,35	18,12	18,86	19,30
L	darunter Öffentliche Verwaltung, Verteidigung, Sozialversicherung
M	Erziehung und Unterricht
N	Gesundheits-, Veterinär- und Sozialwesen
Veränderung gegenüber						
A bis P	Insgesamt	.	.	3,0	4,4	3,3
A + B	Land- und Forstwirtschaft; Fischerei	.	.	4,1	3,6	1,7
C bis E	Produzierendes Gewerbe ohne Baugewerbe	.	.	1,7	5,0	3,8
C	Bergbau und Gewinnung von Steinen und Erden
D	Verarbeitendes Gewerbe
E	Energie- und Wasserversorgung
F	Baugewerbe	.	.	-0,4	3,8	3,1
G bis I	Handel, Gastgewerbe und Verkehr	.	.	2,9	3,4	3,4
G	Handel, Reparatur von Kfz und Gebrauchsgütern
H	Gastgewerbe
I	Verkehr und Nachrichtenübermittlung
J + K	Finanzierung, Vermietung und Unternehmensdienstleister	.	.	2,7	4,5	1,4
J	Kredit- und Versicherungsgewerbe
K	Grundstückswesen, Vermietung, Unternehmensdienstleister
L bis P	Öffentliche und private Dienstleister	.	.	4,4	4,1	2,3
L	darunter Öffentliche Verwaltung, Verteidigung, Sozialversicherung
M	Erziehung und Unterricht
N	Gesundheits-, Veterinär- und Sozialwesen

2002	2003	2004	2005	2006	Merkmal Wirtschaftsbereich	Code WZ 2003
17,91	18,29	18,40	18,53	.	Insgesamt	A bis P
10,79	10,87	10,81	10,87	.	Land- und Forstwirtschaft; Fischerei	A + B
19,62	20,03	20,07	20,32	.	Produzierendes Gewerbe ohne Baugewerbe	C bis E
.	Bergbau und Gewinnung von Steinen und Erden	C
.	Verarbeitendes Gewerbe	D
.	Energie- und Wasserversorgung	E
15,25	15,65	15,69	15,62	.	Baugewerbe	F
14,49	14,83	14,76	15,10	.	Handel, Gastgewerbe und Verkehr	G bis I
.	Handel, Reparatur von Kfz und Gebrauchsgütern	G
.	Gastgewerbe	H
.	Verkehr und Nachrichtenübermittlung	I
18,83	18,96	19,30	19,69	.	Finanzierung, Vermietung und Unternehmensdienstleister	J + K
.	Kredit- und Versicherungsgewerbe	J
.	Grundstückswesen, Vermietung, Unternehmensdienstleister	K
19,91	20,34	20,45	20,25	.	Öffentliche und private Dienstleister darunter Öffentliche Verwaltung, Verteidigung, Sozialversicherung	L bis P L
.	Erziehung und Unterricht	M
.	Gesundheits-, Veterinär- und Sozialwesen	N
dem Vorjahr in Prozent						
3,2	2,1	0,6	0,7	.	Insgesamt	A bis P
-1,8	0,7	-0,6	0,6	.	Land- und Forstwirtschaft; Fischerei	A + B
2,8	2,1	0,2	1,2	.	Produzierendes Gewerbe ohne Baugewerbe	C bis E
.	Bergbau und Gewinnung von Steinen und Erden	C
.	Verarbeitendes Gewerbe	D
.	Energie- und Wasserversorgung	E
3,1	2,6	0,3	-0,4	.	Baugewerbe	F
0,8	2,3	-0,5	2,3	.	Handel, Gastgewerbe und Verkehr	G bis I
.	Handel, Reparatur von Kfz und Gebrauchsgütern	G
.	Gastgewerbe	H
.	Verkehr und Nachrichtenübermittlung	I
3,5	0,7	1,8	2,0	.	Finanzierung, Vermietung und Unternehmensdienstleister	J + K
.	Kredit- und Versicherungsgewerbe	J
.	Grundstückswesen, Vermietung, Unternehmensdienstleister	K
3,2	2,2	0,5	-1,0	.	Öffentliche und private Dienstleister darunter Öffentliche Verwaltung, Verteidigung, Sozialversicherung	L bis P L
.	Erziehung und Unterricht	M
.	Gesundheits-, Veterinär- und Sozialwesen	N

Noch: 7. Arbeitnehmerentgelt je Arbeitnehmerstunde in Sachsen 1998 bis 2006
nach Wirtschaftsbereichen

Code WZ 2003	Merkmal Wirtschaftsbereich	1997	1998	1999	2000	2001
						2000
A bis P	Insgesamt	.	93,0	95,8	100	103,3
A + B	Land- und Forstwirtschaft; Fischerei	.	92,7	96,5	100	101,7
C bis E	Produzierendes Gewerbe ohne Baugewerbe	.	93,6	95,2	100	103,8
C	Bergbau und Gewinnung von Steinen und Erden
D	Verarbeitendes Gewerbe
E	Energie- und Wasserversorgung
F	Baugewerbe	.	96,7	96,3	100	103,1
G bis I	Handel, Gastgewerbe und Verkehr	.	94,0	96,7	100	103,4
G	Handel, Reparatur von Kfz und Gebrauchsgütern
H	Gastgewerbe
I	Verkehr und Nachrichtenübermittlung
J + K	Finanzierung, Vermietung und Unternehmensdienstleister	.	93,1	95,7	100	101,4
J	Kredit- und Versicherungsgewerbe
K	Grundstückswesen, Vermietung, Unternehmensdienstleister
L bis P	Öffentliche und private Dienstleister	.	92,0	96,1	100	102,3
L	darunter Öffentliche Verwaltung, Verteidigung, Sozialversicherung
M	Erziehung und Unterricht
N	Gesundheits-, Veterinär- und Sozialwesen
						Deutsch
A bis P	Insgesamt	.	73,0	73,7	74,5	75,2
A + B	Land- und Forstwirtschaft; Fischerei	.	81,7	83,0	83,9	84,2
C bis E	Produzierendes Gewerbe ohne Baugewerbe	.	66,4	66,1	65,9	66,3
C	Bergbau und Gewinnung von Steinen und Erden
D	Verarbeitendes Gewerbe
E	Energie- und Wasserversorgung
F	Baugewerbe	.	79,4	78,9	79,2	79,5
G bis I	Handel, Gastgewerbe und Verkehr	.	71,3	71,9	73,4	74,1
G	Handel, Reparatur von Kfz und Gebrauchsgütern
H	Gastgewerbe
I	Verkehr und Nachrichtenübermittlung
J + K	Finanzierung, Vermietung und Unternehmensdienstleister	.	74,9	75,7	76,5	76,6
J	Kredit- und Versicherungsgewerbe
K	Grundstückswesen, Vermietung, Unternehmensdienstleister
L bis P	Öffentliche und private Dienstleister	.	82,3	83,9	85,3	85,7
L	darunter Öffentliche Verwaltung, Verteidigung, Sozialversicherung
M	Erziehung und Unterricht
N	Gesundheits-, Veterinär- und Sozialwesen

2002	2003	2004	2005	2006	Merkmal Wirtschaftsbereich	Code WZ 2003
= 100						
106,6	108,9	109,5	110,3	.	Insgesamt	A bis P
99,8	100,6	100,0	100,6	.	Land- und Forstwirtschaft; Fischerei	A + B
106,7	108,9	109,1	110,5	.	Produzierendes Gewerbe ohne Baugewerbe	C bis E
.	Bergbau und Gewinnung von Steinen und Erden	C
.	Verarbeitendes Gewerbe	D
.	Energie- und Wasserversorgung	E
106,3	109,1	109,4	108,9	.	Baugewerbe	F
104,2	106,7	106,2	108,6	.	Handel, Gastgewerbe und Verkehr	G bis I
.	Handel, Reparatur von Kfz und Gebrauchsgütern	G
.	Gastgewerbe	H
.	Verkehr und Nachrichtenübermittlung	I
105,0	105,7	107,6	109,8	.	Finanzierung, Vermietung und Unternehmensdienstleister	J + K
.	Kredit- und Versicherungsgewerbe	J
.	Grundstückswesen, Vermietung, Unternehmensdienstleister	K
105,6	107,8	108,4	107,4	.	Öffentliche und private Dienstleister	L bis P
.	darunter Öffentliche Verwaltung, Verteidigung, Sozialversicherung	L
.	Erziehung und Unterricht	M
.	Gesundheits-, Veterinär- und Sozialwesen	N
land = 100						
76,0	76,1	76,4	76,7	.	Insgesamt	A bis P
85,1	84,3	84,7	84,3	.	Land- und Forstwirtschaft; Fischerei	A + B
66,7	66,5	66,3	66,3	.	Produzierendes Gewerbe ohne Baugewerbe	C bis E
.	Bergbau und Gewinnung von Steinen und Erden	C
.	Verarbeitendes Gewerbe	D
.	Energie- und Wasserversorgung	E
79,7	79,7	80,4	80,0	.	Baugewerbe	F
73,3	73,3	73,5	74,6	.	Handel, Gastgewerbe und Verkehr	G bis I
.	Handel, Reparatur von Kfz und Gebrauchsgütern	G
.	Gastgewerbe	H
.	Verkehr und Nachrichtenübermittlung	I
77,7	76,6	77,0	77,9	.	Finanzierung, Vermietung und Unternehmensdienstleister	J + K
.	Kredit- und Versicherungsgewerbe	J
.	Grundstückswesen, Vermietung, Unternehmensdienstleister	K
86,6	87,5	87,9	87,7	.	Öffentliche und private Dienstleister	L bis P
.	darunter Öffentliche Verwaltung, Verteidigung, Sozialversicherung	L
.	Erziehung und Unterricht	M
.	Gesundheits-, Veterinär- und Sozialwesen	N

8. Bruttolöhne und -gehälter je Arbeitnehmerstunde in Sachsen 1998 bis 2006 nach Wirtschaftsbereichen

Code WZ 2003	Merkmal Wirtschaftsbereich	1997	1998	1999	2000	2001
€						
A bis P	Insgesamt	.	12,52	12,97	13,51	13,99
A + B	Land- und Forstwirtschaft; Fischerei	.	8,24	8,60	8,93	9,11
C bis E	Produzierendes Gewerbe ohne Baugewerbe	.	13,77	14,03	14,46	15,06
C	Bergbau und Gewinnung von Steinen und Erden
D	Verarbeitendes Gewerbe
E	Energie- und Wasserversorgung
F	Baugewerbe	.	11,21	11,32	11,79	12,18
G bis I	Handel, Gastgewerbe und Verkehr	.	10,46	10,82	11,37	11,80
G	Handel, Reparatur von Kfz und Gebrauchsgütern
H	Gastgewerbe
I	Verkehr und Nachrichtenübermittlung
J + K	Finanzierung, Vermietung und Unternehmensdienstleister	.	13,54	14,00	14,47	14,75
J	Kredit- und Versicherungsgewerbe
K	Grundstückswesen, Vermietung, Unternehmensdienstleister
L bis P	Öffentliche und private Dienstleister	.	13,83	14,48	15,09	15,46
L	darunter Öffentliche Verwaltung, Verteidigung, Sozialversicherung
M	Erziehung und Unterricht
N	Gesundheits-, Veterinär- und Sozialwesen
Veränderung gegenüber						
A bis P	Insgesamt	.	.	3,6	4,2	3,6
A + B	Land- und Forstwirtschaft; Fischerei	.	.	4,4	3,8	2,0
C bis E	Produzierendes Gewerbe ohne Baugewerbe	.	.	1,9	3,1	4,1
C	Bergbau und Gewinnung von Steinen und Erden
D	Verarbeitendes Gewerbe
E	Energie- und Wasserversorgung
F	Baugewerbe	.	.	1,0	4,2	3,3
G bis I	Handel, Gastgewerbe und Verkehr	.	.	3,4	5,1	3,8
G	Handel, Reparatur von Kfz und Gebrauchsgütern
H	Gastgewerbe
I	Verkehr und Nachrichtenübermittlung
J + K	Finanzierung, Vermietung und Unternehmensdienstleister	.	.	3,4	3,4	1,9
J	Kredit- und Versicherungsgewerbe
K	Grundstückswesen, Vermietung, Unternehmensdienstleister
L bis P	Öffentliche und private Dienstleister	.	.	4,7	4,2	2,5
L	darunter Öffentliche Verwaltung, Verteidigung, Sozialversicherung
M	Erziehung und Unterricht
N	Gesundheits-, Veterinär- und Sozialwesen

2002	2003	2004	2005	2006	Merkmal Wirtschaftsbereich	Code WZ 2003
14,44	14,70	14,81	14,96	.	Insgesamt	A bis P
8,96	9,03	8,97	9,03	.	Land- und Forstwirtschaft; Fischerei	A + B
15,55	15,90	15,98	16,32	.	Produzierendes Gewerbe ohne Baugewerbe	C bis E
.	Bergbau und Gewinnung von Steinen und Erden	C
.	Verarbeitendes Gewerbe	D
.	Energie- und Wasserversorgung	E
12,56	12,83	12,88	12,88	.	Baugewerbe	F
12,05	12,26	12,22	12,52	.	Handel, Gastgewerbe und Verkehr	G bis I
.	Handel, Reparatur von Kfz und Gebrauchsgütern	G
.	Gastgewerbe	H
.	Verkehr und Nachrichtenübermittlung	I
15,20	15,18	15,54	15,80	.	Finanzierung, Vermietung und Unternehmensdienstleister	J + K
.	Kredit- und Versicherungsgewerbe	J
.	Grundstückswesen, Vermietung, Unternehmensdienstleister	K
15,89	16,18	16,28	16,17	.	Öffentliche und private Dienstleister darunter Öffentliche Verwaltung, Verteidigung, Sozialversicherung	L bis P L
.	Erziehung und Unterricht	M
.	Gesundheits-, Veterinär- und Sozialwesen	N

dem Vorjahr in Prozent

3,2	1,8	0,7	1,0	.	Insgesamt	A bis P
-1,6	0,8	-0,7	0,7	.	Land- und Forstwirtschaft; Fischerei	A + B
3,3	2,3	0,5	2,1	.	Produzierendes Gewerbe ohne Baugewerbe	C bis E
.	Bergbau und Gewinnung von Steinen und Erden	C
.	Verarbeitendes Gewerbe	D
.	Energie- und Wasserversorgung	E
3,1	2,1	0,4	0,0	.	Baugewerbe	F
2,1	1,7	-0,3	2,5	.	Handel, Gastgewerbe und Verkehr	G bis I
.	Handel, Reparatur von Kfz und Gebrauchsgütern	G
.	Gastgewerbe	H
.	Verkehr und Nachrichtenübermittlung	I
3,1	-0,1	2,4	1,7	.	Finanzierung, Vermietung und Unternehmensdienstleister	J + K
.	Kredit- und Versicherungsgewerbe	J
.	Grundstückswesen, Vermietung, Unternehmensdienstleister	K
2,8	1,8	0,6	-0,7	.	Öffentliche und private Dienstleister darunter Öffentliche Verwaltung, Verteidigung, Sozialversicherung	L bis P L
.	Erziehung und Unterricht	M
.	Gesundheits-, Veterinär- und Sozialwesen	N

Noch: 8. Bruttolöhne und -gehälter je Arbeitnehmerstunde in Sachsen 1998 bis 2006
nach Wirtschaftsbereichen

Code WZ 2003	Merkmal Wirtschaftsbereich	1997	1998	1999	2000	2001
						2000
A bis P	Insgesamt	.	92,7	96,0	100	103,6
A + B	Land- und Forstwirtschaft; Fischerei	.	92,3	96,3	100	102,0
C bis E	Produzierendes Gewerbe ohne Baugewerbe	.	95,2	97,0	100	104,1
C	Bergbau und Gewinnung von Steinen und Erden
D	Verarbeitendes Gewerbe
E	Energie- und Wasserversorgung
F	Baugewerbe	.	95,1	96,0	100	103,3
G bis I	Handel, Gastgewerbe und Verkehr	.	92,0	95,2	100	103,8
G	Handel, Reparatur von Kfz und Gebrauchsgütern
H	Gastgewerbe
I	Verkehr und Nachrichtenübermittlung
J + K	Finanzierung, Vermietung und Unternehmensdienstleister	.	93,6	96,8	100	101,9
J	Kredit- und Versicherungsgewerbe
K	Grundstückswesen, Vermietung, Unternehmensdienstleister
L bis P	Öffentliche und private Dienstleister	.	91,7	96,0	100	102,5
L	darunter Öffentliche Verwaltung, Verteidigung, Sozialversicherung
M	Erziehung und Unterricht
N	Gesundheits-, Veterinär- und Sozialwesen
						Deutsch
A bis P	Insgesamt	.	72,8	73,7	74,6	75,3
A + B	Land- und Forstwirtschaft; Fischerei	.	81,8	83,3	84,3	84,7
C bis E	Produzierendes Gewerbe ohne Baugewerbe	.	66,2	66,0	65,7	66,1
C	Bergbau und Gewinnung von Steinen und Erden
D	Verarbeitendes Gewerbe
E	Energie- und Wasserversorgung
F	Baugewerbe	.	79,3	78,8	79,2	79,5
G bis I	Handel, Gastgewerbe und Verkehr	.	70,3	71,1	73,0	74,0
G	Handel, Reparatur von Kfz und Gebrauchsgütern
H	Gastgewerbe
I	Verkehr und Nachrichtenübermittlung
J + K	Finanzierung, Vermietung und Unternehmensdienstleister	.	75,0	75,9	76,7	76,8
J	Kredit- und Versicherungsgewerbe
K	Grundstückswesen, Vermietung, Unternehmensdienstleister
L bis P	Öffentliche und private Dienstleister	.	82,4	84,1	85,4	85,7
L	darunter Öffentliche Verwaltung, Verteidigung, Sozialversicherung
M	Erziehung und Unterricht
N	Gesundheits-, Veterinär- und Sozialwesen

2002	2003	2004	2005	2006	Merkmal Wirtschaftsbereich	Code WZ 2003
= 100						
106,9	108,8	109,6	110,7	.	Insgesamt	A bis P
100,3	101,1	100,4	101,1	.	Land- und Forstwirtschaft; Fischerei	A + B
107,5	110,0	110,5	112,9	.	Produzierendes Gewerbe ohne Baugewerbe	C bis E
.	Bergbau und Gewinnung von Steinen und Erden	C
.	Verarbeitendes Gewerbe	D
.	Energie- und Wasserversorgung	E
106,5	108,8	109,2	109,2	.	Baugewerbe	F
106,0	107,8	107,5	110,1	.	Handel, Gastgewerbe und Verkehr	G bis I
.	Handel, Reparatur von Kfz und Gebrauchsgütern	G
.	Gastgewerbe	H
.	Verkehr und Nachrichtenübermittlung	I
105,0	104,9	107,4	109,2	.	Finanzierung, Vermietung und Unternehmensdienstleister	J + K
.	Kredit- und Versicherungsgewerbe	J
.	Grundstückswesen, Vermietung, Unternehmensdienstleister	K
105,3	107,2	107,9	107,2	.	Öffentliche und private Dienstleister	L bis P
.	darunter Öffentliche Verwaltung, Verteidigung, Sozialversicherung	L
.	Erziehung und Unterricht	M
.	Gesundheits-, Veterinär- und Sozialwesen	N
land = 100						
76,1	76,2	76,5	76,7	.	Insgesamt	A bis P
85,3	84,6	84,9	84,6	.	Land- und Forstwirtschaft; Fischerei	A + B
66,6	66,4	66,2	66,2	.	Produzierendes Gewerbe ohne Baugewerbe	C bis E
.	Bergbau und Gewinnung von Steinen und Erden	C
.	Verarbeitendes Gewerbe	D
.	Energie- und Wasserversorgung	E
79,6	79,7	80,3	80,0	.	Baugewerbe	F
73,8	73,9	74,1	75,2	.	Handel, Gastgewerbe und Verkehr	G bis I
.	Handel, Reparatur von Kfz und Gebrauchsgütern	G
.	Gastgewerbe	H
.	Verkehr und Nachrichtenübermittlung	I
78,0	76,8	77,3	78,1	.	Finanzierung, Vermietung und Unternehmensdienstleister	J + K
.	Kredit- und Versicherungsgewerbe	J
.	Grundstückswesen, Vermietung, Unternehmensdienstleister	K
86,6	87,5	87,9	87,8	.	Öffentliche und private Dienstleister	L bis P
.	darunter Öffentliche Verwaltung, Verteidigung, Sozialversicherung	L
.	Erziehung und Unterricht	M
.	Gesundheits-, Veterinär- und Sozialwesen	N

9. Arbeitnehmerentgelt 1997 bis 2006 nach Ländern

Land	1997	1998	1999	2000	2001
					Mill. €
Baden-Württemberg	144 574	148 489	153 329	161 426	166 547
Bayern	159 921	165 262	170 552	178 560	184 435
Berlin	43 233	43 681	44 059	45 103	45 155
Brandenburg	24 246	24 326	24 631	24 919	24 725
Bremen	11 203	11 316	11 487	11 752	12 014
Hamburg	31 757	32 235	32 948	34 014	35 124
Hessen	85 643	87 388	89 908	94 106	96 464
Mecklenburg-Vorpommern	16 358	16 502	16 827	16 942	16 759
Niedersachsen	88 074	90 076	92 553	96 625	97 827
Nordrhein-Westfalen	230 368	234 817	241 115	250 558	254 058
Rheinland-Pfalz	44 663	45 677	46 635	48 665	49 427
Saarland	12 942	13 341	13 746	14 365	14 793
Sachsen	42 886	43 210	44 039	44 604	44 558
Sachsen-Anhalt	24 088	24 246	24 350	24 084	23 907
Schleswig-Holstein	30 273	30 558	31 389	32 379	32 887
Thüringen	21 743	22 435	23 304	23 557	23 541
Deutschland	1 011 970	1 033 560	1 060 870	1 101 660	1 122 220
Alte Länder mit Berlin	882 650	902 840	927 720	967 554	988 729
Alte Länder ohne Berlin	839 417	859 159	883 661	922 450	943 575
Neue Länder mit Berlin	172 553	174 401	177 209	179 210	178 645
Neue Länder ohne Berlin	129 320	130 720	133 150	134 106	133 491
					Veränderung gegenüber
Baden-Württemberg	0,9	2,7	3,3	5,3	3,2
Bayern	0,9	3,3	3,2	4,7	3,3
Berlin	-1,8	1,0	0,9	2,4	0,1
Brandenburg	0,3	0,3	1,3	1,2	-0,8
Bremen	0,2	1,0	1,5	2,3	2,2
Hamburg	0,2	1,5	2,2	3,2	3,3
Hessen	0,0	2,0	2,9	4,7	2,5
Mecklenburg-Vorpommern	-1,1	0,9	2,0	0,7	-1,1
Niedersachsen	0,7	2,3	2,7	4,4	1,2
Nordrhein-Westfalen	0,9	1,9	2,7	3,9	1,4
Rheinland-Pfalz	0,8	2,3	2,1	4,4	1,6
Saarland	0,2	3,1	3,0	4,5	3,0
Sachsen	-0,9	0,8	1,9	1,3	-0,1
Sachsen-Anhalt	-1,0	0,7	0,4	-1,1	-0,7
Schleswig-Holstein	0,0	0,9	2,7	3,2	1,6
Thüringen	0,0	3,2	3,9	1,1	-0,1
Deutschland	0,4	2,1	2,6	3,8	1,9
Alte Länder mit Berlin	0,6	2,3	2,8	4,3	2,2
Alte Länder ohne Berlin	0,7	2,4	2,9	4,4	2,3
Neue Länder mit Berlin	-0,9	1,1	1,6	1,1	-0,3
Neue Länder ohne Berlin	-0,6	1,1	1,9	0,7	-0,5

2002	2003	2004	2005	2006	Land
168 736	169 935	170 744	170 137	173 055	Baden-Württemberg
186 832	187 261	188 705	189 528	193 087	Bayern
44 727	44 153	44 055	43 386	43 989	Berlin
24 422	24 224	24 212	23 813	24 160	Brandenburg
11 938	12 068	11 959	11 780	11 955	Bremen
35 174	35 169	35 437	35 645	36 267	Hamburg
97 313	98 030	97 994	97 486	98 492	Hessen
16 627	16 579	16 481	16 276	16 398	Mecklenburg-Vorpommern
98 496	99 490	99 705	98 643	100 873	Niedersachsen
256 001	255 626	256 883	254 856	256 434	Nordrhein-Westfalen
49 887	50 209	50 751	50 481	51 036	Rheinland-Pfalz
14 718	14 786	14 950	14 929	15 034	Saarland
44 444	44 972	45 178	44 336	44 981	Sachsen
23 825	23 798	23 821	23 221	23 443	Sachsen-Anhalt
33 021	33 033	32 909	32 549	33 034	Schleswig-Holstein
23 449	23 436	23 667	23 173	23 442	Thüringen
1 129 610	1 132 770	1 137 450	1 130 240	1 145 680	Deutschland
996 843	999 761	1 004 092	999 421	1 013 256	Alte Länder mit Berlin
952 116	955 608	960 037	956 035	969 267	Alte Länder ohne Berlin
177 494	177 162	177 413	174 205	176 413	Neue Länder mit Berlin
132 767	133 009	133 358	130 819	132 424	Neue Länder ohne Berlin

dem Vorjahr in Prozent

1,3	0,7	0,5	-0,4	1,7	Baden-Württemberg
1,3	0,2	0,8	0,4	1,9	Bayern
-0,9	-1,3	-0,2	-1,5	1,4	Berlin
-1,2	-0,8	-0,1	-1,6	1,5	Brandenburg
-0,6	1,1	-0,9	-1,5	1,5	Bremen
0,1	-0,0	0,8	0,6	1,7	Hamburg
0,9	0,7	-0,0	-0,5	1,0	Hessen
-0,8	-0,3	-0,6	-1,2	0,8	Mecklenburg-Vorpommern
0,7	1,0	0,2	-1,1	2,3	Niedersachsen
0,8	-0,1	0,5	-0,8	0,6	Nordrhein-Westfalen
0,9	0,6	1,1	-0,5	1,1	Rheinland-Pfalz
-0,5	0,5	1,1	-0,1	0,7	Saarland
-0,3	1,2	0,5	-1,9	1,5	Sachsen
-0,3	-0,1	0,1	-2,5	1,0	Sachsen-Anhalt
0,4	0,0	-0,4	-1,1	1,5	Schleswig-Holstein
-0,4	-0,1	1,0	-2,1	1,2	Thüringen
0,7	0,3	0,4	-0,6	1,4	Deutschland
0,8	0,3	0,4	-0,5	1,4	Alte Länder mit Berlin
0,9	0,4	0,5	-0,4	1,4	Alte Länder ohne Berlin
-0,6	-0,2	0,1	-1,8	1,3	Neue Länder mit Berlin
-0,5	0,2	0,3	-1,9	1,2	Neue Länder ohne Berlin

10. Bruttolöhne und -gehälter 1997 bis 2006 nach Ländern

Land	1997	1998	1999	2000	2001
	Mill. €				
Baden-Württemberg	116 459	119 556	123 787	129 515	133 982
Bayern	128 884	133 130	137 814	143 507	148 594
Berlin	34 607	34 922	35 394	36 165	36 338
Brandenburg	19 331	19 398	19 729	19 972	19 849
Bremen	9 007	9 091	9 258	9 444	9 685
Hamburg	25 528	25 895	26 568	27 297	28 292
Hessen	68 941	70 263	72 543	75 552	77 666
Mecklenburg-Vorpommern	13 085	13 199	13 521	13 626	13 513
Niedersachsen	70 869	72 433	74 626	77 530	78 768
Nordrhein-Westfalen	185 277	188 821	194 490	201 149	204 252
Rheinland-Pfalz	35 903	36 708	37 576	39 061	39 782
Saarland	10 362	10 685	11 042	11 488	11 821
Sachsen	34 395	34 654	35 486	35 860	35 909
Sachsen-Anhalt	19 303	19 425	19 601	19 364	19 265
Schleswig-Holstein	24 363	24 581	25 326	26 050	26 512
Thüringen	17 426	17 988	18 768	18 940	18 974
Deutschland	813 740	830 750	855 530	884 520	903 200
Alte Länder mit Berlin	710 200	726 086	748 424	776 758	795 690
Alte Länder ohne Berlin	675 593	691 165	713 030	740 593	759 352
Neue Länder mit Berlin	138 147	139 585	142 500	143 927	143 848
Neue Länder ohne Berlin	103 540	104 664	107 106	107 762	107 510
	Veränderung gegenüber				
Baden-Württemberg	0,3	2,7	3,5	4,6	3,4
Bayern	0,3	3,3	3,5	4,1	3,5
Berlin	-2,4	0,9	1,4	2,2	0,5
Brandenburg	-0,4	0,3	1,7	1,2	-0,6
Bremen	-0,2	0,9	1,8	2,0	2,6
Hamburg	-0,4	1,4	2,6	2,7	3,6
Hessen	-0,6	1,9	3,2	4,1	2,8
Mecklenburg-Vorpommern	-1,7	0,9	2,4	0,8	-0,8
Niedersachsen	0,1	2,2	3,0	3,9	1,6
Nordrhein-Westfalen	0,3	1,9	3,0	3,4	1,5
Rheinland-Pfalz	0,2	2,2	2,4	4,0	1,8
Saarland	-0,4	3,1	3,3	4,0	2,9
Sachsen	-1,4	0,8	2,4	1,1	0,1
Sachsen-Anhalt	-1,6	0,6	0,9	-1,2	-0,5
Schleswig-Holstein	-0,5	0,9	3,0	2,9	1,8
Thüringen	-0,6	3,2	4,3	0,9	0,2
Deutschland	-0,1	2,1	3,0	3,4	2,1
Alte Länder mit Berlin	-0,0	2,2	3,1	3,8	2,4
Alte Länder ohne Berlin	0,1	2,3	3,2	3,9	2,5
Neue Länder mit Berlin	-1,5	1,0	2,1	1,0	-0,1
Neue Länder ohne Berlin	-1,2	1,1	2,3	0,6	-0,2

2002	2003	2004	2005	2006	Land
135 713	136 368	137 342	137 459	139 979	Baden-Württemberg
150 445	150 404	151 905	153 186	156 239	Bayern
35 976	35 389	35 400	34 931	35 469	Berlin
19 646	19 413	19 442	19 171	19 464	Brandenburg
9 611	9 680	9 618	9 496	9 649	Bremen
28 320	28 211	28 497	28 728	29 278	Hamburg
78 335	78 599	78 772	78 607	79 522	Hessen
13 415	13 318	13 265	13 126	13 236	Mecklenburg-Vorpommern
79 192	79 754	80 102	79 540	81 407	Niedersachsen
205 920	204 991	206 467	205 491	206 918	Nordrhein-Westfalen
40 141	40 287	40 811	40 753	41 235	Rheinland-Pfalz
11 785	11 813	11 972	11 988	12 082	Saarland
35 835	36 128	36 366	35 800	36 355	Sachsen
19 201	19 105	19 160	18 731	18 922	Sachsen-Anhalt
26 617	26 518	26 469	26 271	26 688	Schleswig-Holstein
18 898	18 822	19 041	18 703	18 939	Thüringen
909 050	908 800	914 630	911 980	925 380	Deutschland
802 056	802 015	807 356	806 449	818 465	Alte Länder mit Berlin
766 080	766 626	771 956	771 518	782 996	Alte Länder ohne Berlin
142 970	142 174	142 674	140 462	142 384	Neue Länder mit Berlin
106 994	106 785	107 274	105 531	106 915	Neue Länder ohne Berlin

dem Vorjahr in Prozent

1,3	0,5	0,7	0,1	1,8	Baden-Württemberg
1,2	-0,0	1,0	0,8	2,0	Bayern
-1,0	-1,6	0,0	-1,3	1,5	Berlin
-1,0	-1,2	0,2	-1,4	1,5	Brandenburg
-0,8	0,7	-0,6	-1,3	1,6	Bremen
0,1	-0,4	1,0	0,8	1,9	Hamburg
0,9	0,3	0,2	-0,2	1,2	Hessen
-0,7	-0,7	-0,4	-1,0	0,8	Mecklenburg-Vorpommern
0,5	0,7	0,4	-0,7	2,3	Niedersachsen
0,8	-0,5	0,7	-0,5	0,7	Nordrhein-Westfalen
0,9	0,4	1,3	-0,1	1,2	Rheinland-Pfalz
-0,3	0,2	1,3	0,1	0,8	Saarland
-0,2	0,8	0,7	-1,6	1,6	Sachsen
-0,3	-0,5	0,3	-2,2	1,0	Sachsen-Anhalt
0,4	-0,4	-0,2	-0,7	1,6	Schleswig-Holstein
-0,4	-0,4	1,2	-1,8	1,3	Thüringen
0,6	-0,0	0,6	-0,3	1,5	Deutschland
0,8	-0,0	0,7	-0,1	1,5	Alte Länder mit Berlin
0,9	0,1	0,7	-0,1	1,5	Alte Länder ohne Berlin
-0,6	-0,6	0,4	-1,6	1,4	Neue Länder mit Berlin
-0,5	-0,2	0,5	-1,6	1,3	Neue Länder ohne Berlin

11. Arbeitnehmerentgelt je Arbeitnehmer 1997 bis 2006 nach Ländern

Land	1997	1998	1999	2000	2001
					€
Baden-Württemberg	31 922	32 269	32 752	33 547	34 162
Bayern	30 723	31 068	31 472	32 224	32 839
Berlin	30 863	31 432	31 681	32 048	32 280
Brandenburg	24 654	24 980	25 413	25 958	26 357
Bremen	31 499	31 982	32 402	32 422	32 884
Hamburg	34 960	35 233	35 565	36 042	36 793
Hessen	32 943	33 335	33 728	34 451	34 993
Mecklenburg-Vorpommern	23 410	23 690	24 074	24 447	24 757
Niedersachsen	29 365	29 744	29 908	30 401	30 716
Nordrhein-Westfalen	31 924	31 961	32 121	32 435	32 774
Rheinland-Pfalz	30 050	30 250	30 312	30 922	31 298
Saarland	30 008	30 270	30 383	30 915	31 649
Sachsen	23 634	23 916	24 360	24 913	25 345
Sachsen-Anhalt	23 733	23 963	24 405	24 693	25 036
Schleswig-Holstein	28 538	28 639	28 920	29 309	29 678
Thüringen	23 063	23 298	23 829	24 397	24 870
Deutschland	30 076	30 358	30 690	31 271	31 761
Alte Länder mit Berlin	31 308	31 574	31 864	32 420	32 894
Alte Länder ohne Berlin	31 331	31 582	31 873	32 438	32 924
Neue Länder mit Berlin	25 171	25 491	25 898	26 387	26 770
Neue Länder ohne Berlin	23 709	23 977	24 423	24 907	25 308
					Veränderung gegenüber
Baden-Württemberg	0,6	1,1	1,5	2,4	1,8
Bayern	1,0	1,1	1,3	2,4	1,9
Berlin	0,7	1,8	0,8	1,2	0,7
Brandenburg	1,0	1,3	1,7	2,1	1,5
Bremen	-0,3	1,5	1,3	0,1	1,4
Hamburg	1,2	0,8	0,9	1,3	2,1
Hessen	0,6	1,2	1,2	2,1	1,6
Mecklenburg-Vorpommern	0,7	1,2	1,6	1,5	1,3
Niedersachsen	0,7	1,3	0,6	1,6	1,0
Nordrhein-Westfalen	0,5	0,1	0,5	1,0	1,0
Rheinland-Pfalz	0,6	0,7	0,2	2,0	1,2
Saarland	0,6	0,9	0,4	1,8	2,4
Sachsen	1,0	1,2	1,9	2,3	1,7
Sachsen-Anhalt	1,2	1,0	1,8	1,2	1,4
Schleswig-Holstein	0,4	0,4	1,0	1,3	1,3
Thüringen	1,4	1,0	2,3	2,4	1,9
Deutschland	0,8	0,9	1,1	1,9	1,6
Alte Länder mit Berlin	0,7	0,8	0,9	1,7	1,5
Alte Länder ohne Berlin	0,6	0,8	0,9	1,8	1,5
Neue Länder mit Berlin	0,9	1,3	1,6	1,9	1,5
Neue Länder ohne Berlin	1,1	1,1	1,9	2,0	1,6

2002	2003	2004	2005	2006	Land
34 645	35 260	35 454	35 360	35 715	Baden-Württemberg
33 378	33 841	34 125	34 258	34 597	Bayern
32 608	32 938	32 946	32 642	32 586	Berlin
26 591	26 816	26 856	26 884	27 129	Brandenburg
32 999	33 720	33 608	33 471	33 581	Bremen
37 187	37 695	37 842	37 917	38 040	Hamburg
35 510	36 333	36 353	36 417	36 627	Hessen
25 040	25 530	25 582	25 501	25 577	Mecklenburg-Vorpommern
30 975	31 467	31 454	31 338	31 848	Niedersachsen
33 226	33 631	33 723	33 604	33 633	Nordrhein-Westfalen
31 519	31 940	32 096	32 044	32 071	Rheinland-Pfalz
31 681	32 142	32 385	32 369	32 557	Saarland
25 660	26 202	26 417	26 454	26 652	Sachsen
25 467	25 891	26 111	26 080	26 159	Sachsen-Anhalt
30 108	30 625	30 544	30 348	30 474	Schleswig-Holstein
25 312	25 843	26 115	25 929	26 203	Thüringen
32 189	32 691	32 824	32 792	33 003	Deutschland
33 321	33 826	33 947	33 898	34 112	Alte Länder mit Berlin
33 355	33 868	33 994	33 958	34 185	Alte Länder ohne Berlin
27 106	27 529	27 670	27 594	27 737	Neue Länder mit Berlin
25 648	26 105	26 280	26 247	26 431	Neue Länder ohne Berlin

dem Vorjahr in Prozent

1,4	1,8	0,6	-0,3	1,0	Baden-Württemberg
1,6	1,4	0,8	0,4	1,0	Bayern
1,0	1,0	0,0	-0,9	-0,2	Berlin
0,9	0,8	0,1	0,1	0,9	Brandenburg
0,3	2,2	-0,3	-0,4	0,3	Bremen
1,1	1,4	0,4	0,2	0,3	Hamburg
1,5	2,3	0,1	0,2	0,6	Hessen
1,1	2,0	0,2	-0,3	0,3	Mecklenburg-Vorpommern
0,8	1,6	-0,0	-0,4	1,6	Niedersachsen
1,4	1,2	0,3	-0,4	0,1	Nordrhein-Westfalen
0,7	1,3	0,5	-0,2	0,1	Rheinland-Pfalz
0,1	1,5	0,8	-0,0	0,6	Saarland
1,2	2,1	0,8	0,1	0,7	Sachsen
1,7	1,7	0,8	-0,1	0,3	Sachsen-Anhalt
1,4	1,7	-0,3	-0,6	0,4	Schleswig-Holstein
1,8	2,1	1,1	-0,7	1,1	Thüringen
1,3	1,6	0,4	-0,1	0,6	Deutschland
1,3	1,5	0,4	-0,1	0,6	Alte Länder mit Berlin
1,3	1,5	0,4	-0,1	0,7	Alte Länder ohne Berlin
1,3	1,6	0,5	-0,3	0,5	Neue Länder mit Berlin
1,3	1,8	0,7	-0,1	0,7	Neue Länder ohne Berlin

12. Bruttolöhne und -gehälter je Arbeitnehmer 1997 bis 2006 nach Ländern

Land	1997	1998	1999	2000	2001
					€
Baden-Württemberg	25 714	25 982	26 441	26 916	27 482
Bayern	24 761	25 027	25 431	25 899	26 458
Berlin	24 706	25 129	25 450	25 697	25 977
Brandenburg	19 657	19 919	20 356	20 805	21 159
Bremen	25 326	25 695	26 116	26 054	26 509
Hamburg	28 103	28 303	28 679	28 924	29 637
Hessen	26 518	26 802	27 214	27 658	28 174
Mecklenburg-Vorpommern	18 725	18 948	19 344	19 662	19 961
Niedersachsen	23 629	23 918	24 115	24 394	24 732
Nordrhein-Westfalen	25 676	25 700	25 910	26 039	26 349
Rheinland-Pfalz	24 156	24 310	24 424	24 820	25 190
Saarland	24 024	24 243	24 405	24 722	25 291
Sachsen	18 955	19 181	19 629	20 029	20 426
Sachsen-Anhalt	19 019	19 198	19 645	19 854	20 176
Schleswig-Holstein	22 967	23 037	23 334	23 580	23 925
Thüringen	18 484	18 679	19 191	19 615	20 045
Deutschland	24 185	24 401	24 750	25 108	25 563
Alte Länder mit Berlin	25 191	25 393	25 706	26 027	26 471
Alte Länder ohne Berlin	25 216	25 406	25 718	26 043	26 496
Neue Länder mit Berlin	20 152	20 402	20 826	21 192	21 555
Neue Länder ohne Berlin	18 982	19 198	19 646	20 014	20 383
					Veränderung gegenüber
Baden-Württemberg	0,1	1,0	1,8	1,8	2,1
Bayern	0,4	1,1	1,6	1,8	2,2
Berlin	0,1	1,7	1,3	1,0	1,1
Brandenburg	0,3	1,3	2,2	2,2	1,7
Bremen	-0,7	1,5	1,6	-0,2	1,7
Hamburg	0,7	0,7	1,3	0,9	2,5
Hessen	-0,0	1,1	1,5	1,6	1,9
Mecklenburg-Vorpommern	0,1	1,2	2,1	1,6	1,5
Niedersachsen	0,1	1,2	0,8	1,2	1,4
Nordrhein-Westfalen	-0,1	0,1	0,8	0,5	1,2
Rheinland-Pfalz	0,0	0,6	0,5	1,6	1,5
Saarland	-0,0	0,9	0,7	1,3	2,3
Sachsen	0,5	1,2	2,3	2,0	2,0
Sachsen-Anhalt	0,7	0,9	2,3	1,1	1,6
Schleswig-Holstein	-0,2	0,3	1,3	1,1	1,5
Thüringen	0,8	1,1	2,7	2,2	2,2
Deutschland	0,2	0,9	1,4	1,4	1,8
Alte Länder mit Berlin	0,1	0,8	1,2	1,2	1,7
Alte Länder ohne Berlin	0,1	0,8	1,2	1,3	1,7
Neue Länder mit Berlin	0,3	1,2	2,1	1,8	1,7
Neue Länder ohne Berlin	0,5	1,1	2,3	1,9	1,8

2002	2003	2004	2005	2006	Land
27 864	28 295	28 518	28 569	28 889	Baden-Württemberg
26 877	27 180	27 470	27 689	27 995	Bayern
26 228	26 400	26 474	26 281	26 275	Berlin
21 392	21 490	21 565	21 643	21 856	Brandenburg
26 567	27 049	27 028	26 983	27 103	Bremen
29 940	30 238	30 432	30 558	30 710	Hamburg
28 585	29 131	29 222	29 364	29 572	Hessen
20 202	20 509	20 591	20 567	20 645	Mecklenburg-Vorpommern
24 904	25 225	25 270	25 269	25 702	Niedersachsen
26 726	26 969	27 104	27 095	27 138	Nordrhein-Westfalen
25 362	25 629	25 810	25 869	25 912	Rheinland-Pfalz
25 368	25 679	25 934	25 991	26 163	Saarland
20 689	21 050	21 264	21 361	21 541	Sachsen
20 523	20 785	21 002	21 037	21 114	Sachsen-Anhalt
24 269	24 585	24 567	24 494	24 619	Schleswig-Holstein
20 399	20 755	21 011	20 927	21 170	Thüringen
25 904	26 227	26 394	26 460	26 657	Deutschland
26 810	27 135	27 295	27 353	27 554	Alte Länder mit Berlin
26 838	27 170	27 334	27 404	27 615	Alte Länder ohne Berlin
21 834	22 092	22 252	22 249	22 387	Neue Länder mit Berlin
20 670	20 959	21 140	21 174	21 340	Neue Länder ohne Berlin

dem Vorjahr in Prozent

1,4	1,5	0,8	0,2	1,1	Baden-Württemberg
1,6	1,1	1,1	0,8	1,1	Bayern
1,0	0,7	0,3	-0,7	-0,0	Berlin
1,1	0,5	0,3	0,4	1,0	Brandenburg
0,2	1,8	-0,1	-0,2	0,4	Bremen
1,0	1,0	0,6	0,4	0,5	Hamburg
1,5	1,9	0,3	0,5	0,7	Hessen
1,2	1,5	0,4	-0,1	0,4	Mecklenburg-Vorpommern
0,7	1,3	0,2	-0,0	1,7	Niedersachsen
1,4	0,9	0,5	-0,0	0,2	Nordrhein-Westfalen
0,7	1,1	0,7	0,2	0,2	Rheinland-Pfalz
0,3	1,2	1,0	0,2	0,7	Saarland
1,3	1,7	1,0	0,5	0,8	Sachsen
1,7	1,3	1,0	0,2	0,4	Sachsen-Anhalt
1,4	1,3	-0,1	-0,3	0,5	Schleswig-Holstein
1,8	1,7	1,2	-0,4	1,2	Thüringen
1,3	1,2	0,6	0,3	0,7	Deutschland
1,3	1,2	0,6	0,2	0,7	Alte Länder mit Berlin
1,3	1,2	0,6	0,3	0,8	Alte Länder ohne Berlin
1,3	1,2	0,7	-0,0	0,6	Neue Länder mit Berlin
1,4	1,4	0,9	0,2	0,8	Neue Länder ohne Berlin

13. Arbeitnehmerentgelt je Arbeitnehmerstunde 1998 bis 2006 nach Ländern

Land	1997	1998	1999	2000	2001
					€
Baden-Württemberg	.	23,50	23,98	24,78	25,31
Bayern	.	22,55	22,93	23,77	24,29
Berlin	.	20,94	21,34	21,62	22,20
Brandenburg	.	16,11	16,60	17,22	17,74
Bremen	.	22,77	23,21	23,59	24,03
Hamburg	.	24,33	24,58	25,14	25,75
Hessen	.	23,59	23,91	24,68	25,21
Mecklenburg-Vorpommern	.	15,31	15,74	16,25	16,65
Niedersachsen	.	21,65	21,86	22,49	22,98
Nordrhein-Westfalen	.	22,80	23,24	23,87	24,36
Rheinland-Pfalz	.	21,96	22,27	23,06	23,55
Saarland	.	21,50	21,90	22,83	23,53
Sachsen	.	15,62	16,09	16,80	17,36
Sachsen-Anhalt	.	15,37	15,83	16,36	16,76
Schleswig-Holstein	.	20,93	21,22	21,73	22,20
Thüringen	.	15,13	15,59	16,23	16,77
Deutschland	.	21,40	21,82	22,54	23,10
Alte Länder mit Berlin	.	22,64	23,02	23,72	24,24
Alte Länder ohne Berlin	.	22,73	23,11	23,83	24,34
Neue Länder mit Berlin	.	16,61	17,06	17,65	18,17
Neue Länder ohne Berlin	.	15,53	16,00	16,62	17,12
					Veränderung gegenüber
Baden-Württemberg	.	.	2,0	3,3	2,1
Bayern	.	.	1,7	3,7	2,2
Berlin	.	.	1,9	1,3	2,7
Brandenburg	.	.	3,0	3,7	3,0
Bremen	.	.	1,9	1,6	1,9
Hamburg	.	.	1,0	2,3	2,4
Hessen	.	.	1,4	3,2	2,1
Mecklenburg-Vorpommern	.	.	2,8	3,2	2,5
Niedersachsen	.	.	1,0	2,9	2,2
Nordrhein-Westfalen	.	.	1,9	2,7	2,1
Rheinland-Pfalz	.	.	1,4	3,5	2,1
Saarland	.	.	1,9	4,2	3,1
Sachsen	.	.	3,0	4,4	3,3
Sachsen-Anhalt	.	.	3,0	3,3	2,4
Schleswig-Holstein	.	.	1,4	2,4	2,2
Thüringen	.	.	3,0	4,1	3,3
Deutschland	.	.	2,0	3,3	2,5
Alte Länder mit Berlin	.	.	1,7	3,0	2,2
Alte Länder ohne Berlin	.	.	1,7	3,1	2,1
Neue Länder mit Berlin	.	.	2,7	3,5	2,9
Neue Länder ohne Berlin	.	.	3,0	3,9	3,0

2002	2003	2004	2005	2006	Land
25,82	26,36	26,36	26,40	.	Baden-Württemberg
24,82	25,27	25,27	25,51	.	Bayern
22,49	22,88	23,24	23,28	.	Berlin
18,13	18,49	18,67	18,71	.	Brandenburg
24,20	24,90	24,76	24,76	.	Bremen
26,16	26,53	26,65	26,81	.	Hamburg
25,70	26,40	26,27	26,40	.	Hessen
17,04	17,52	17,73	17,78	.	Mecklenburg-Vorpommern
23,23	23,69	23,51	23,63	.	Niedersachsen
24,85	25,25	25,29	25,29	.	Nordrhein-Westfalen
23,86	24,19	24,27	24,37	.	Rheinland-Pfalz
23,72	24,01	24,02	24,22	.	Saarland
17,91	18,29	18,40	18,53	.	Sachsen
17,29	17,75	18,03	18,01	.	Sachsen-Anhalt
22,71	23,10	22,99	22,83	.	Schleswig-Holstein
17,31	17,79	17,94	17,98	.	Thüringen
23,57	24,04	24,07	24,17	24,36	Deutschland
24,69	25,15	25,15	25,24	.	Alte Länder mit Berlin
24,80	25,26	25,24	25,33	.	Alte Länder ohne Berlin
18,63	19,04	19,25	19,31	.	Neue Länder mit Berlin
17,62	18,04	18,21	18,27	.	Neue Länder ohne Berlin

dem Vorjahr in Prozent

2,0	2,1	0,0	0,2	.	Baden-Württemberg
2,2	1,8	0,0	0,9	.	Bayern
1,3	1,7	1,6	0,2	.	Berlin
2,2	2,0	1,0	0,2	.	Brandenburg
0,7	2,9	-0,6	0,0	.	Bremen
1,6	1,4	0,5	0,6	.	Hamburg
1,9	2,7	-0,5	0,5	.	Hessen
2,3	2,8	1,2	0,3	.	Mecklenburg-Vorpommern
1,1	2,0	-0,8	0,5	.	Niedersachsen
2,0	1,6	0,2	0,0	.	Nordrhein-Westfalen
1,3	1,4	0,3	0,4	.	Rheinland-Pfalz
0,8	1,2	0,0	0,8	.	Saarland
3,2	2,1	0,6	0,7	.	Sachsen
3,2	2,7	1,6	-0,1	.	Sachsen-Anhalt
2,3	1,7	-0,5	-0,7	.	Schleswig-Holstein
3,2	2,8	0,8	0,2	.	Thüringen
2,0	2,0	0,1	0,4	0,8	Deutschland
1,9	1,9	0,0	0,4	.	Alte Länder mit Berlin
1,9	1,9	-0,1	0,4	.	Alte Länder ohne Berlin
2,5	2,2	1,1	0,3	.	Neue Länder mit Berlin
2,9	2,4	0,9	0,3	.	Neue Länder ohne Berlin

14. Bruttolöhne und -gehälter je Arbeitnehmerstunde 1998 bis 2006 nach Ländern

Land	1997	1998	1999	2000	2001
					€
Baden-Württemberg	.	18,92	19,36	19,88	20,36
Bayern	.	18,17	18,53	19,10	19,57
Berlin	.	16,74	17,14	17,33	17,86
Brandenburg	.	12,85	13,29	13,80	14,24
Bremen	.	18,29	18,70	18,96	19,37
Hamburg	.	19,54	19,82	20,18	20,74
Hessen	.	18,96	19,29	19,82	20,30
Mecklenburg-Vorpommern	.	12,25	12,65	13,07	13,43
Niedersachsen	.	17,41	17,62	18,04	18,51
Nordrhein-Westfalen	.	18,33	18,75	19,17	19,58
Rheinland-Pfalz	.	17,65	17,95	18,51	18,95
Saarland	.	17,22	17,59	18,26	18,80
Sachsen	.	12,52	12,97	13,51	13,99
Sachsen-Anhalt	.	12,31	12,74	13,15	13,50
Schleswig-Holstein	.	16,83	17,12	17,48	17,90
Thüringen	.	12,13	12,56	13,05	13,52
Deutschland	.	17,20	17,60	18,10	18,59
Alte Länder mit Berlin	.	18,21	18,57	19,04	19,51
Alte Länder ohne Berlin	.	18,29	18,65	19,13	19,59
Neue Länder mit Berlin	.	13,29	13,72	14,17	14,63
Neue Länder ohne Berlin	.	12,44	12,87	13,36	13,79
					Veränderung gegenüber
Baden-Württemberg	.	.	2,3	2,7	2,4
Bayern	.	.	2,0	3,1	2,5
Berlin	.	.	2,4	1,1	3,1
Brandenburg	.	.	3,4	3,8	3,2
Bremen	.	.	2,2	1,4	2,2
Hamburg	.	.	1,4	1,8	2,8
Hessen	.	.	1,7	2,7	2,4
Mecklenburg-Vorpommern	.	.	3,3	3,3	2,8
Niedersachsen	.	.	1,2	2,4	2,6
Nordrhein-Westfalen	.	.	2,3	2,2	2,1
Rheinland-Pfalz	.	.	1,7	3,1	2,4
Saarland	.	.	2,1	3,8	3,0
Sachsen	.	.	3,6	4,2	3,6
Sachsen-Anhalt	.	.	3,5	3,2	2,7
Schleswig-Holstein	.	.	1,7	2,1	2,4
Thüringen	.	.	3,5	3,9	3,6
Deutschland	.	.	2,3	2,8	2,7
Alte Länder mit Berlin	.	.	2,0	2,5	2,5
Alte Länder ohne Berlin	.	.	2,0	2,6	2,4
Neue Länder mit Berlin	.	.	3,2	3,3	3,2
Neue Länder ohne Berlin	.	.	3,5	3,8	3,2

2002	2003	2004	2005	2006	Land
20,77	21,15	21,20	21,33	.	Baden-Württemberg
19,99	20,29	20,34	20,62	.	Bayern
18,09	18,34	18,67	18,75	.	Berlin
14,58	14,81	15,00	15,06	.	Brandenburg
19,48	19,97	19,91	19,96	.	Bremen
21,06	21,28	21,43	21,61	.	Hamburg
20,69	21,17	21,12	21,29	.	Hessen
13,75	14,07	14,27	14,34	.	Mecklenburg-Vorpommern
18,68	18,99	18,89	19,06	.	Niedersachsen
19,99	20,25	20,33	20,39	.	Nordrhein-Westfalen
19,20	19,41	19,52	19,68	.	Rheinland-Pfalz
18,99	19,18	19,24	19,44	.	Saarland
14,44	14,70	14,81	14,96	.	Sachsen
13,94	14,25	14,50	14,52	.	Sachsen-Anhalt
18,31	18,54	18,49	18,42	.	Schleswig-Holstein
13,95	14,29	14,43	14,51	.	Thüringen
18,97	19,28	19,36	19,50	19,68	Deutschland
19,86	20,17	20,22	20,36	.	Alte Länder mit Berlin
19,95	20,27	20,30	20,44	.	Alte Länder ohne Berlin
15,01	15,28	15,48	15,57	.	Neue Länder mit Berlin
14,20	14,48	14,65	14,74	.	Neue Länder ohne Berlin

dem Vorjahr in Prozent

2,0	1,8	0,2	0,6	.	Baden-Württemberg
2,1	1,5	0,2	1,4	.	Bayern
1,3	1,4	1,8	0,4	.	Berlin
2,4	1,6	1,3	0,4	.	Brandenburg
0,6	2,5	-0,3	0,3	.	Bremen
1,5	1,0	0,7	0,8	.	Hamburg
1,9	2,3	-0,2	0,8	.	Hessen
2,4	2,3	1,4	0,5	.	Mecklenburg-Vorpommern
0,9	1,7	-0,5	0,9	.	Niedersachsen
2,1	1,3	0,4	0,3	.	Nordrhein-Westfalen
1,3	1,1	0,6	0,8	.	Rheinland-Pfalz
1,0	1,0	0,3	1,0	.	Saarland
3,2	1,8	0,7	1,0	.	Sachsen
3,3	2,2	1,8	0,1	.	Sachsen-Anhalt
2,3	1,3	-0,3	-0,4	.	Schleswig-Holstein
3,2	2,4	1,0	0,6	.	Thüringen
2,0	1,6	0,4	0,7	0,9	Deutschland
1,8	1,6	0,2	0,7	.	Alte Länder mit Berlin
1,8	1,6	0,1	0,7	.	Alte Länder ohne Berlin
2,6	1,8	1,3	0,6	.	Neue Länder mit Berlin
3,0	2,0	1,2	0,6	.	Neue Länder ohne Berlin

Definitionen

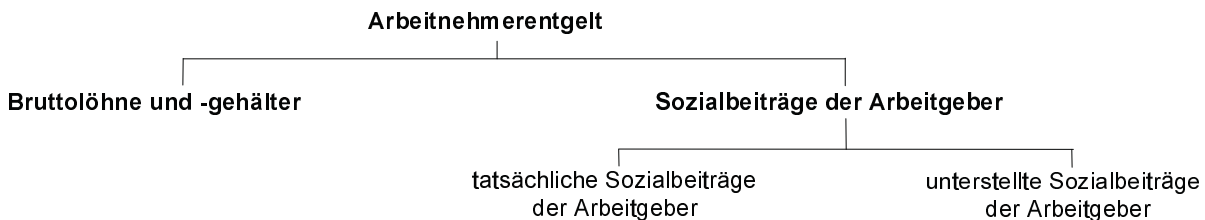
Arbeitnehmer

Als Arbeitnehmer zählt, wer zeitlich überwiegend als Arbeiter, Angestellter, Beamter, Richter, Berufssoldat, Soldat auf Zeit, Wehr- oder Zivildienstleistender, Auszubildender, Praktikant oder Volontär in einem Arbeits- bzw. Dienstverhältnis steht. Eingeschlossen sind auch Heimarbeiter und ausschließlich geringfügig Beschäftigte. Arbeitnehmer können nach dem Inlands- und Inländerkonzept berechnet werden, wobei der jeweilige Arbeits- bzw. Wohnort als Abgrenzungskriterium ausschlaggebend ist. Als Bezugsgröße für das hier ausgewiesene Arbeitnehmerentgelt je durchschnittlich beschäftigten Arbeitnehmer wird die Arbeitnehmerzahl nach dem Inlandskonzept (am Arbeitsort) verwendet.

Arbeitnehmerentgelt

Unter diesem Begriff sind sämtliche Geld- und Sachleistungen zusammengefasst, die seitens der Arbeitgeber für die im Berichtszeitraum geleistete Arbeit ihrer Arbeitnehmer als Entgelt erbracht werden. Das Arbeitnehmerentgelt untergliedert sich in die Bruttolöhne und -gehälter (in Form von Geld- und/oder Sachleistungen), in die tatsächlichen Arbeitgeberbeiträge (an Sozialversicherungen, Lebensversicherungsunternehmen und Pensionskassen) sowie in die unterstellten Sozialbeiträge (Gegenwert der sozialen Leistungen, die von den Arbeitgebern an gegenwärtig oder früher beschäftigte Arbeitnehmer gezahlt oder als unverfallbare Forderung gutgeschrieben werden). In den vorangegangenen Tabellen wurde das **geleistete** Arbeitnehmerentgelt (Inlandskonzept) dargestellt, d. h. die unmittelbar aus dem Produktionsprozess resultierenden Einkommen des Produktionsfaktors Arbeit am Ort des Produktionsprozesses.

Zusammensetzung des Arbeitnehmerentgeltes



Arbeitsvolumen

Das Arbeitsvolumen umfasst die tatsächlich geleistete Arbeitszeit aller Erwerbstätigen, die als Arbeitnehmer (Arbeiter, Angestellte, Beamte, Richter, geringfügig Beschäftigte, Soldaten) oder als Selbstständige beziehungsweise als mithelfende Familienangehörige eine auf wirtschaftlichen Erwerb gerichtete Tätigkeit ausüben. Hierzu zählen auch die geleisteten Arbeitsstunden von Personen mit mehreren gleichzeitigen Beschäftigungsverhältnissen. Nicht zum Arbeitsvolumen gehören hingegen die bezahlten, aber nicht geleisteten Arbeitsstunden, beispielsweise Jahresurlaub, Elternzeit, Feiertage, Kurzarbeit oder krankheitsbedingte Abwesenheit. Ebenfalls unberücksichtigt bleiben die nicht bezahlten Pausen für das Einnehmen von Mahlzeiten sowie die Zeit für die Fahrten zwischen Wohnung und Arbeitsplatz. Das Arbeitsvolumen umfasst somit die Gesamtzahl der während des Berichtszeitraums am jeweiligen Arbeitsort von Arbeitnehmern und Selbstständigen innerhalb einer Region tatsächlich geleisteten Arbeitsstunden. Es berücksichtigt weder Intensität noch Qualität der geleisteten Arbeit. Das Arbeitsvolumen ergibt sich als Produkt aus Erwerbstätigenzahl und Arbeitszeit je Erwerbstätigen.

Bruttolöhne und -gehälter

Die Bruttolöhne und -gehälter umfassen die Geld- und Sachleistungen, die von den Arbeitgebern an ihre Arbeitnehmer innerhalb eines Berichtszeitraumes geleistet werden. Bruttolöhne und -gehälter in Form von Geldleistungen sind regelmäßig gezahlte Grundlöhne und -gehälter, Zuschläge für Überstunden, Nacht- und Sonntagsarbeit, Teuerungs- und Auslandszulagen, Weihnachtsgratifikation, Fahrtkostenzuschüsse u. Ä. vor Abzug der Lohnsteuer und Sozialbeiträge der Arbeitnehmer. Bruttolöhne und -gehälter in Form von Sachleistungen umfassen unter anderem auf Rechnung des Arbeitgebers erbrachte Unterbringungsdienstleistungen, Uniformen und andere spezielle Bekleidung, Freifahrten und -flüge für die Arbeitnehmer von Bahn- oder Fluggesellschaften, Betriebskindertagesstätten u. Ä. Die Sozialbeiträge der Arbeitgeber sind nicht in den Bruttolöhnen und -gehältern enthalten.