



# Statistischer Bericht



## Bruttoinlandsprodukt und Bruttowertschöpfung im Freistaat Sachsen

2000 bis 2009

P I 1 – j/09

# Zeichenerklärung

- Nichts vorhanden (genau Null)
- 0 weniger als die Hälfte von 1 in der letzten besetzten Stelle, jedoch mehr als nichts
- ... Angabe fällt später an
- / Zahlenwert nicht sicher genug
- . Zahlenwert unbekannt oder geheim zu halten
- x Tabellenfach gesperrt, weil Aussage nicht sinnvoll
- () Aussagewert ist eingeschränkt
- p vorläufige Zahl
- r berichtigte Zahl
- s geschätzte Zahl

## Inhalt

	<b>Seite</b>
Vorbemerkungen	2
Die sächsische Wirtschaft schrumpfte im Jahr 2009 um 3,8 Prozent	3
 <b>Tabellen</b>	
1. Bruttoinlandsprodukt, Erwerbstätige, Einwohner sowie Bruttoinlandsprodukt je Erwerbstätigen und je Einwohner in Sachsen 2000 bis 2009	6
2. Bruttoinlandsprodukt, Erwerbstätige, Einwohner sowie Bruttoinlandsprodukt je Erwerbstätigen und je Einwohner in Deutschland 2000 bis 2009	7
3. Bruttoinlandsprodukt und Bruttowertschöpfung in jeweiligen Preisen in Sachsen 2000 bis 2009 nach Wirtschaftsbereichen	8
4. Bruttoinlandsprodukt und Bruttowertschöpfung preisbereinigt, verkettet in Sachsen 2000 bis 2009 nach Wirtschaftsbereichen	14
5. Bruttoinlandsprodukt und Bruttowertschöpfung in jeweiligen Preisen je Erwerbstätigen in Sachsen 2000 bis 2009 nach Wirtschaftsbereichen	16
6. Bruttoinlandsprodukt und Bruttowertschöpfung preisbereinigt, verkettet je Erwerbstätigen in Sachsen 2000 bis 2009 nach Wirtschaftsbereichen	20
7. Bruttoinlandsprodukt und Bruttowertschöpfung in jeweiligen Preisen je Erwerbstätigenstunde in Sachsen 2000 bis 2009 nach Wirtschaftsbereichen	22
8. Bruttoinlandsprodukt und Bruttowertschöpfung preisbereinigt, verkettet je Erwerbstätigenstunde in Sachsen 2000 bis 2009 nach Wirtschaftsbereichen	24
9. Bruttoinlandsprodukt in jeweiligen Preisen 2000 bis 2009 nach Ländern	26
10. Bruttoinlandsprodukt preisbereinigt, verkettet 2000 bis 2009 nach Ländern	28
11. Bruttoinlandsprodukt in jeweiligen Preisen je Erwerbstätigen und je Erwerbstätigenstunde 2009 nach Ländern	30
12. Bruttoinlandsprodukt preisbereinigt, verkettet je Erwerbstätigen und je Erwerbstätigenstunde 2009 nach Ländern	31
13. Bruttoinlandsprodukt je Einwohner 2009 nach Ländern	32
 <b>Anhang</b>	
Definitionen	33

## Vorbemerkungen

Der vorliegende Statistische Bericht liefert Ergebnisse zum Bruttoinlandsprodukt und der Bruttowertschöpfung des Freistaates Sachsen und der anderen Länder 2000 bis 2009. Für die Jahre 1991 bis 1999 können die Daten dem Statistischen Bericht P I 1 – j/05 entnommen werden, da sie seit dieser Veröffentlichung unverändert geblieben sind. Die Ergebnisse wurden vom Arbeitskreis "Volkswirtschaftliche Gesamtrechnungen der Länder" (AK VGR d L), einem gemeinsamen Forum aller Statistischen Landesämter Deutschlands, nach dem Europäischen System Volkswirtschaftlicher Gesamtrechnungen (ESVG 1995) berechnet. Sie sind seit der umfassenden Revision im Jahr 2005 in jeweiligen Preisen sowie in Preisen des Vorjahres – dargestellt in Form von Kettenindizes – verfügbar. Die Daten für die Jahre 2000 bis 2008 sind auf den Berechnungsstand August 2009 der VGR des Statistischen Bundesamtes abgestimmt. Die Werte für die Jahre 2005 bis 2008 wurden überarbeitet und ersetzen die bisherigen Ergebnisse für diesen Zeitraum. Die neuen Fortschreibungsergebnisse für 2009 entsprechen dem Rechenstand Februar 2010.

Während es sich bei den Daten der Jahre 2000 bis 2007 um Ergebnisse der Originärberechnung handelt, sind die Resultate von 2008 und 2009 Fortschreibungsergebnisse. Die entstehungsseitige Berechnung des Bruttoinlandsprodukts erfolgt in der Regionalstatistik in verschiedenen Phasen. Im Einzelnen waren dies die erste, die zweite und die dritte Fortschreibung sowie die Originärberechnung. Zukünftig werden nur noch zwei Fortschreibungen durchgeführt, da zum bisherigen ersten Veröffentlichungstermin des Bruttoinlandsprodukts die notwendigen Basisdaten nur eingeschränkt zur Verfügung stehen. In den einzelnen Phasen werden die sukzessiv über einen längeren Zeitraum anfallenden Ausgangsdaten eingearbeitet. Die Ergebnisse der Fortschreibungen tragen generell **vorläufigen Charakter** und werden später von den Ergebnissen der Originärberechnung ersetzt. Um dem aktuellen Datenbedarf Rechnung zu tragen, wird zunächst die Bruttowertschöpfung der Wirtschaftsbereiche mittels geeigneter Indikatoren (z. B. Umsätze) fortgeschrieben und zum Bruttoinlandsprodukt zusammengefasst. Im Rahmen der Originärberechnung können dann alle verfügbaren Ausgangsdaten berücksichtigt werden. Die Originärberechnungsergebnisse sind infolge der breiteren zugrunde liegenden Datenbasis gegenüber den Fortschreibungsergebnissen exakter. Durch die sich von Berechnungsstufe zu Berechnungsstufe verbreiternde Datenbasis wird auch eine Erhöhung der Veröffentlichungstiefe möglich. Mit diesem Verfahren stellt sich die Länderstatistik dem Anspruch nach äußerster Aktualität und größtmöglicher Absicherung

der Endergebnisse durch Berücksichtigung sämtlicher verfügbarer Erhebungen. Jeder neue Berechnungsstand bedeutet, dass die Ergebnisse des vorhergehenden Standes überholt sind.

Die zur Ermittlung von Pro-Kopf-Werten genutzten Bezugswerte (Erwerbstätige, Arbeitsvolumen) berechnet der Arbeitskreis "Erwerbstätigenrechnung des Bundes und der Länder" (AK ETR). Bei den Personenangaben handelt es sich um Jahresdurchschnitte am Arbeitsort (Inlandskonzept). Daneben werden auch jahresdurchschnittliche Einwohnerzahlen (Inländerkonzept) zur Bildung von Pro-Kopf-Werten verwendet. Bei den Angaben zu den Einwohnern handelt es sich um die mittlere Bevölkerung des entsprechenden Jahres im jeweiligen Gebiet (Ausnahme: Einwohner im Jahre 2009 zum Stichtag 30. Juni).

Die nachfolgende schematische Darstellung verdeutlicht die Berechnung des Bruttoinlandsprodukts bzw. der Bruttowertschöpfung nach dem **Produktionsansatz** unter Beachtung der verschiedenen Bewertungskonzepte:

### Produktionswert zu Herstellungspreisen

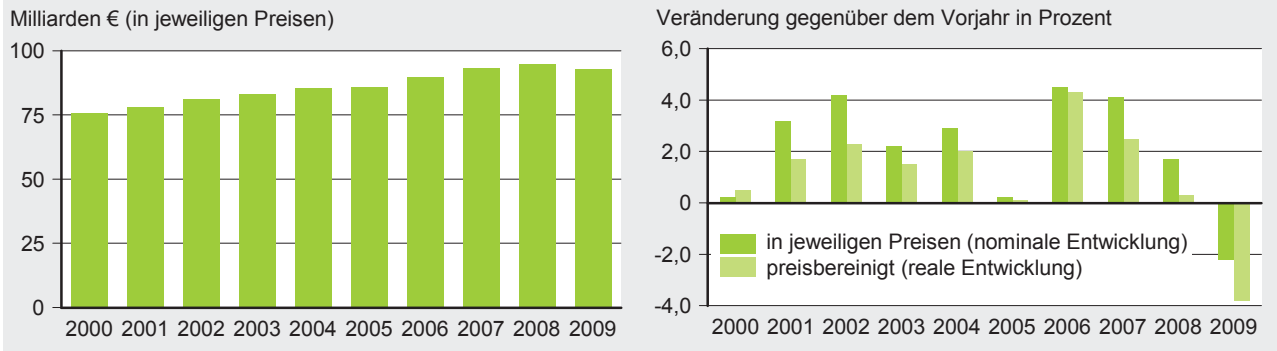
(einschließlich FISIM);  
[Umsätze von Waren und Dienstleistungen, Bestandsveränderungen an fertigen und unfertigen Erzeugnissen aus eigener Produktion, selbsterstellte Anlagen]

- Vorleistungen zu Anschaffungspreisen  
(einschließlich FISIM)  
[z. B. Rohstoffe, fremdbezogene Vorprodukte, Hilfs- und Betriebsstoffe, Bau- und Reparaturleistungen, gewerbliche Mieten]
- = Bruttowertschöpfung zu Herstellungspreisen
- + Gütersteuern  
(Mehrwertsteuer, Verkehr- und Verbrauchsteuern, Importabgaben)
- Gütersubventionen
- = Bruttoinlandsprodukt zu Marktpreisen

Bei der Wertschöpfungsberechnung kommt darüber hinaus auch der **Einkommensansatz** zur Anwendung, bei dem die arbeits- und die kapitalbezogene Komponente der Bruttowertschöpfung zunächst einzeln ermittelt und dann zusammengefügt werden.

## Die sächsische Wirtschaft schrumpfte im Jahr 2009 um 3,8 Prozent

**Abb. 1 Bruttoinlandsprodukt in Sachsen 2000 bis 2009**



Im Jahr 2009 sank das sächsische Bruttoinlandsprodukt real, d. h. von Preiseinflüssen bereinigt, um 3,8 Prozent. Das Bruttoinlandsprodukt umfasst die Summe der in Sachsen produzierten Waren und Dienstleistungen und erreichte nominal 92,9 Milliarden €. In jeweiligen Preisen war damit ein Rückgang in Höhe von 2,2 Prozent gegenüber dem Vorjahr zu verzeichnen.

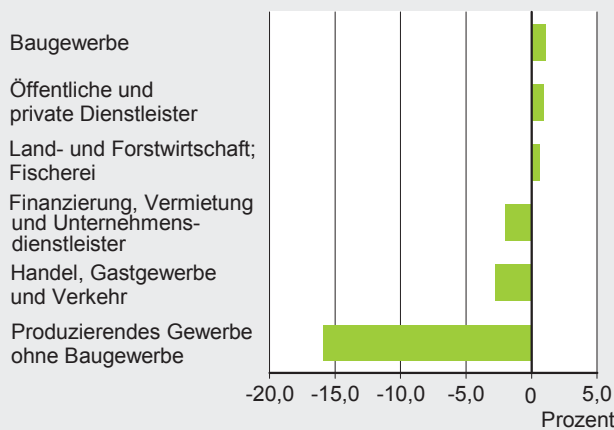
Der Rückgang des Bruttoinlandsprodukts lag preisbereinigt in Deutschland insgesamt bei fünf Prozent und damit 1,2 Prozentpunkte unter dem Sachsenwert. Im Jahr 2009 erreichte der reale Rückgang des Bruttoinlandsprodukts alle Länder und die Veränderungsdaten im Vergleich zum Vorjahr bewegten sich zwischen -0,7 in Berlin und -7,9 Prozent im Saarland. Überdurchschnittlich sank das Bruttoinlandsprodukt mit 5,4 Prozent in den alten Ländern (ohne Berlin), während die fünf neuen Länder nur eine preisbereinigte Minderung um 3,5 Prozent verzeichneten. Im Jahr 2009 betrug der Anteil Sachsens am gesamtdeutschen Bruttoinlandsprodukt 3,9 Prozent.

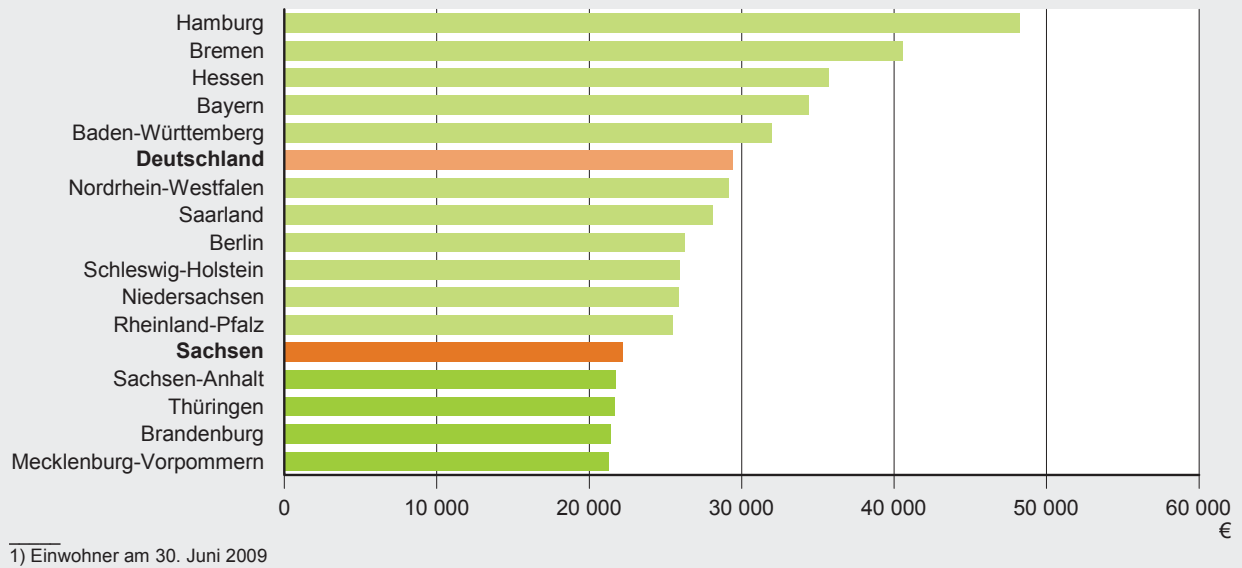
Der Beitrag der einzelnen Bereiche zur Entwicklung der sächsischen Wirtschaft 2009 war unterschiedlich. Den massivsten Einbruch verzeichnete 2009 in Sachsen das Verarbeitende Gewerbe mit einem preisbereinigten Rückgang der Bruttowertschöpfung um 18,0 Prozent. Damit reduzierte sich der Anteil dieses Bereichs an der gesamten Wertschöpfung auf knapp 17 Prozent. Im Jahr 2008 wurden noch rund 20 Prozent der Wertschöpfung im Verarbeitenden Gewerbe erbracht. Die Bruttowertschöpfung im Produzierenden Gewerbe insgesamt ging 2009 real um 12,2 Prozent zurück und innerhalb dieses Bereiches konnte nur das Baugewerbe einen geringen Zuwachs um rund ein Prozent erzielen. Im Dienstleistungssektor verzeichneten die Bereiche Handel, Gastgewerbe und Verkehr sowie Finanzierung, Vermietung und Unternehmensdienstleister reale Rückgänge um 2,8 bzw. zwei Prozent. Im Gegensatz dazu stieg die Bruttowertschöpfung bei den Öffentlichen und privaten Dienstleistern preisbereinigt um 0,9 Prozent an. Einen realen Zuwachs verzeichnete mit 0,6 Prozent auch die Land- und Forstwirtschaft; Fischerei.

Die Ermittlung des Bruttoinlandsprodukts in jeweiligen Preisen je Einwohner für 2009 zeigt, dass Sachsen mit 22 228 € knapp 76 Prozent des bundesdeutschen Durchschnittswertes von 29 406 € erreicht hat. Im Vergleich zu 2008 sank der Pro-Kopf-Wert um 344 € oder 1,5 Prozent. Im Ländervergleich weist das Bruttoinlandsprodukt in jeweiligen Preisen je Einwohner in Sachsen den höchsten Wert unter den fünf neuen Ländern aus.

Die Wirtschaftsleistung wurde im Jahresdurchschnitt 2009 von 1,94 Millionen Erwerbstätigen erbracht. Das waren 0,8 Prozent bzw. rund 15 000 Personen weniger als im Jahr 2008. Dieser Rückgang an Erwerbstätigen wurde maßgeblich von einer Abnahme der Zahl der Arbeitnehmer – und hier der sozialversicherungspflichtig Beschäftigten – verursacht. 2009 war in Sachsen das dritte Jahr in

**Abb. 2 Veränderung der Bruttowertschöpfung (preisbereinigt) gegenüber dem Vorjahr in Sachsen 2009 nach Wirtschaftsbereichen**



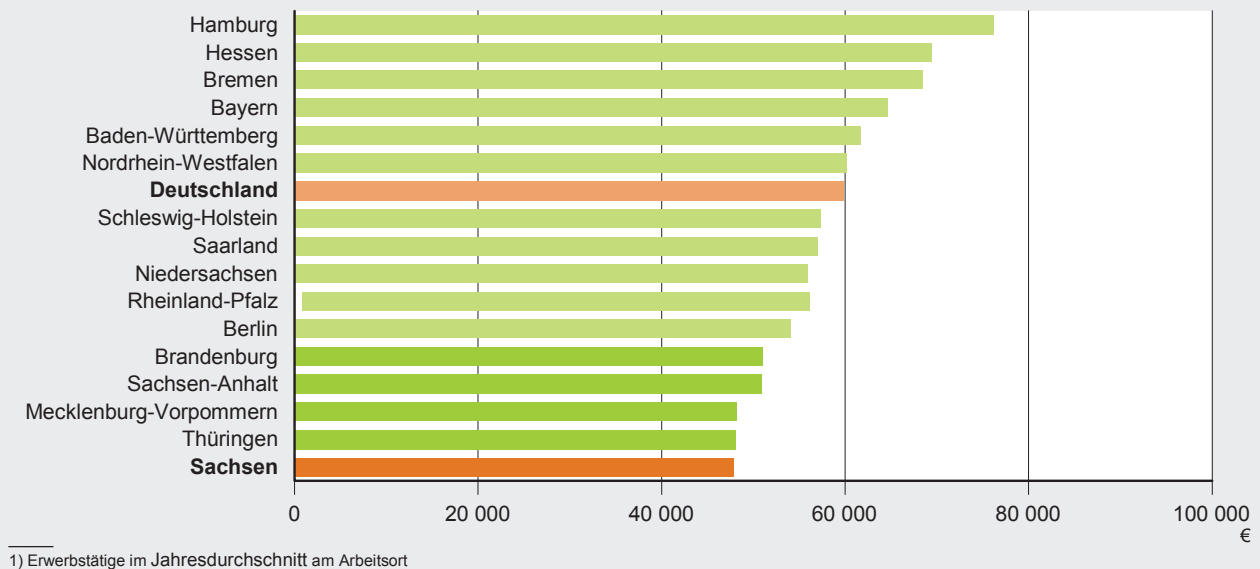
**Abb. 3 Bruttoinlandsprodukt in jeweiligen Preisen je Einwohner<sup>1)</sup> 2009 nach Ländern**


Folge ein Rückgang der marginalen Beschäftigung zu verzeichnen. Ebenfalls rückläufig entwickelte sich die Zahl der Selbstständigen. Jeder Erwerbstätige in Sachsen erwirtschaftete 2009 ein Bruttoinlandsprodukt in jeweiligen Preisen in Höhe von 47 898 € bzw. 33,51 € je geleistete Stunde.

Sachsens Wirtschaftsleistung, gemessen am Bruttoinlandsprodukt in jeweiligen Preisen je Erwerbstätigen, sank 2009 im Vergleich zum Vorjahr um 1,4 Prozent. Im bundesdeutschen Durchschnitt erreichte die Wirtschaftsleistung 59 784 € je Erwerbstätigen und ging gegenüber dem

Jahr 2008 um 3,5 Prozent zurück. Für die fünf neuen Länder betrug das Bruttoinlandsprodukt in jeweiligen Preisen je Erwerbstätigen 49 077 € und sank im Vergleich zum Vorjahr um knapp zwei Prozent. Der Abstand der sächsischen Wirtschaft zum gesamtdeutschen Niveau des Bruttoinlandsproduktes in jeweiligen Preisen je Erwerbstätigen betrug 2009 knapp 20 Prozent.

Bezogen auf das Arbeitsvolumen ergab sich für Sachsen 2009 ein Bruttoinlandsprodukt in jeweiligen Preisen von 33,51 € je Erwerbstätigenstunde. Im Vergleich zum Jahr 2008 betrug der Anstieg ein Prozent. Der Durchschnitts-

**Abb. 4 Bruttoinlandsprodukt in jeweiligen Preisen je Erwerbstätigen<sup>1)</sup> 2009 nach Ländern**


wert für Deutschland erreichte 43,02 € je Erwerbstätigenstunde und verringerte sich gegenüber dem Vorjahr um 0,7 Prozent. In den fünf neuen Ländern stieg das Bruttoinlandsprodukt in jeweiligen Preisen je Erwerbstätigenstunde um 0,4 Prozent auf 34,15 €. Damit erreichte der sächsische Wert im Jahr 2009 einen Angleichungsstand von fast 78 Prozent an das Bruttoinlandsprodukt in jeweiligen Preisen je Erwerbstätigenstunde für Deutschland. Dieser Angleichungsstand ist um 2,2 Prozentpunkte niedriger, als bei einer Pro-Kopf-Betrachtung der Wirtschaftsleistung.

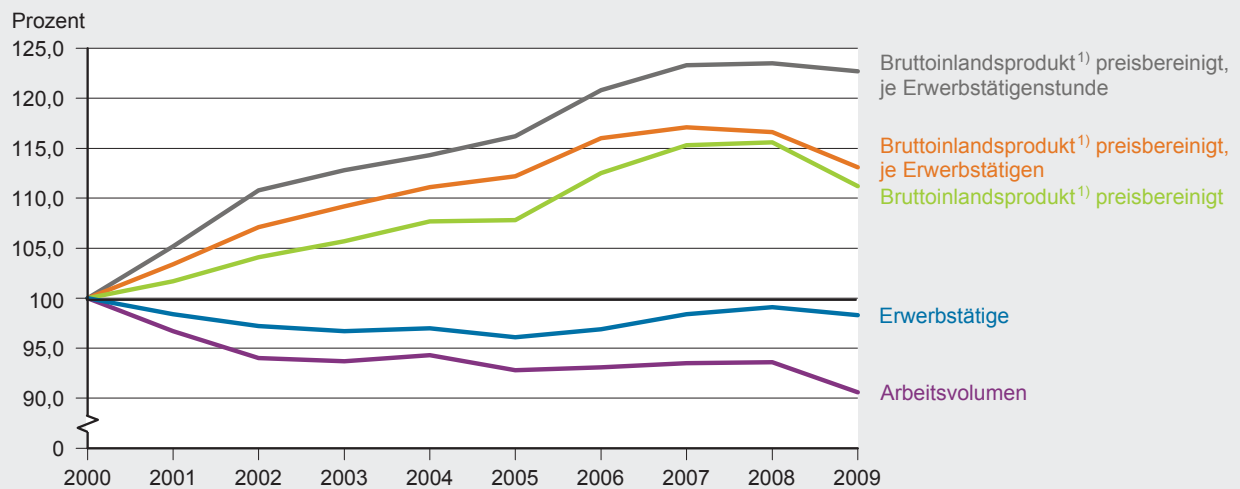
Die Berechnungen zum Arbeitsvolumen, die als Fortschreibungsergebnisse bereits für das Jahr 2009 zur Verfügung stehen, ermöglichen diese Aussagen zum Bruttoinlandsprodukt je geleistete Arbeitsstunde der Erwerbstätigen. Die Messung der Arbeitsproduktivität unter Berücksichtigung der geleisteten Arbeitsstunden (preisbereinigtes Bruttoinlandsprodukt je geleistete Arbeitsstunde der Erwerbstätigen) als so genannte Stundenproduktivität ist bei der zunehmenden Flexibilisierung der Arbeitsverhältnisse beispielsweise durch Teilzeit, Mini-Jobs oder Ein-Euro-Jobs aussagekräftiger als die Betrachtung auf der Grundlage der Erwerbstätigen in Personen. Bei der Berechnung des Arbeitsvolumens 2009 wurde der Anstieg der Kurzarbeit berücksichtigt, der die geleistete Stundenzahl verringert, denn diese Ausfallzeiten sind hier nicht enthalten. Dagegen zählt die Zahl der auf Kurzarbeit gesetzten Personen nach wie vor zu den Erwerbstätigen.

In Sachsen sank die Arbeitsproduktivität auf der Grundlage der Arbeitsstunden der Erwerbstätigen 2009 im Vergleich zum Vorjahr um 0,7 Prozent. Die gesamtdeutsche Stundenproduktivität ging im Vergleich zu 2008 um 2,2 Prozent zurück. Im Durchschnitt der fünf neuen Län-

der verringerte sich die Produktivität um 0,9 Prozent, während in den alten Ländern (ohne Berlin) der Rückgang mit 2,4 Prozent noch höher war. Eine Betrachtung der Entwicklung seit dem Jahr 2000 zeigt, dass die Stundenproduktivität in Sachsen um 22,7 Prozent gestiegen ist. Damit liegt Sachsen in einem Ländervergleich auf Platz zwei hinter Thüringen. Im bundesdeutschen Durchschnitt war seit dem Jahr 2000 ein Anstieg um acht Prozent eingetreten. In den fünf neuen Ländern wuchs die Stundenproduktivität in diesem Zeitraum um 20,7 Prozent, während in den alten Ländern (ohne Berlin) 5,9 Prozent erreicht wurden.

Die gesamtwirtschaftliche Produktivität auf der Basis der Erwerbstätigen verringerte sich in Sachsen gegenüber dem Vorjahr um drei Prozent. Im Vergleich dazu sank die gesamtdeutsche Produktivität um 4,9 Prozent. Bei der Pro-Kopf-Produktivität lagen die Ergebnisse der fünf neuen Länder bei einem durchschnittlichen Rückgang von 3,1 Prozent um 2,2 Prozentpunkte höher als für die alten Länder (ohne Berlin). Eine Betrachtung der Entwicklung seit dem Jahr 2000 zeigt, dass die Pro-Kopf-Produktivität (preisbereinigtes Bruttoinlandsprodukt je Erwerbstätigen) in Sachsen um 13,1 Prozent gewachsen ist. Damit nimmt der Freistaat auch hier nach Thüringen den zweiten Platz unter allen Ländern ein. Im bundesdeutschen Durchschnitt wurde seit dem Jahr 2000 ein Anstieg um 1,9 Prozent festgestellt. Dabei lag das Wachstum in den fünf neuen Ländern mit 10,7 Prozent seit dem Jahr 2000 deutlich über dem der alten Länder (ohne Berlin) mit 0,7 Prozent. Die längerfristige Entwicklung zeigt, dass sich die Produktivität – gemessen am Bruttoinlandsprodukt je Erwerbstätigenstunde – im Vergleich zur Pro-Kopf-Produktivität deutlich dynamischer entwickelte.

**Abb. 5 Erwerbstätige, Arbeitsvolumen und Bruttoinlandsprodukt (preisbereinigt) in Sachsen 2000 bis 2009**  
2000=100



1) Kettenindex

# 1. Bruttoinlandsprodukt, Erwerbstätige, Einwohner sowie Bruttoinlandsprodukt je Erwerbstätigen und je Einwohner in Sachsen 2000 bis 2009

Merkmal	2000	2001	2002	2003	2004	2005	2006	2007	2008	2009
<b>Bruttoinlandsprodukt</b>										
In jeweiligen Preisen Mrd. €	75,7	78,1	81,3	83,2	85,6	85,8	89,6	93,3	94,9	92,9
Veränderung gegenüber dem Vorjahr in %	0,2	3,2	4,2	2,2	2,9	0,2	4,5	4,1	1,7	-2,2
Anteil an Deutschland in %	3,7	3,7	3,8	3,8	3,9	3,8	3,9	3,8	3,8	3,9
Preisbereinigt, verkettet 2000=100	100	101,75	104,14	105,66	107,74	107,84	112,48	115,27	115,58	111,20
Veränderung gegenüber dem Vorjahr in %	0,5	1,7	2,3	1,5	2,0	0,1	4,3	2,5	0,3	-3,8
<b>Erwerbstätige</b>										
Durchschnitt in 1 000 Pers.	1 972	1 940	1 916	1 907	1 912	1 895	1 911	1 940	1 954	1 939
Veränderung gegenüber dem Vorjahr in %	-0,5	-1,6	-1,2	-0,5	0,3	-0,9	0,9	1,5	0,7	-0,8
<b>Bruttoinlandsprodukt je Erwerbstätigen</b>										
In jeweiligen Preisen in €	38 377	40 258	42 448	43 602	44 763	45 260	46 887	48 087	48 588	47 898
Veränderung gegenüber dem Vorjahr in %	0,8	4,9	5,4	2,7	2,7	1,1	3,6	2,6	1,0	-1,4
Preisbereinigt, verkettet 2000=100	100	103,41	107,14	109,22	111,08	112,21	116,03	117,12	116,65	113,10
Veränderung gegenüber dem Vorjahr in %	1,1	3,4	3,6	1,9	1,7	1,0	3,4	0,9	-0,4	-3,0
<b>Arbeitsvolumen der Erwerbstätigen</b>										
Mill. Stunden	3 058	2 959	2 873	2 865	2 883	2 839	2 848	2 859	2 862	2 771
Veränderung gegenüber dem Vorjahr in %	-2,4	-3,3	-2,9	-0,3	0,6	-1,5	0,3	0,4	0,1	-3,2
<b>Bruttoinlandsprodukt je Erwerbstätigenstunde</b>										
In jeweiligen Preisen in €	24,74	26,39	28,31	29,03	29,70	30,21	31,47	32,64	33,17	33,51
Veränderung gegenüber dem Vorjahr in %	2,7	6,7	7,3	2,5	2,3	1,7	4,2	3,7	1,6	1,0
Preisbereinigt, verkettet 2000=100	100	105,17	110,84	112,81	114,30	116,18	120,80	123,32	123,52	122,72
Veränderung gegenüber dem Vorjahr in %	3,0	5,2	5,4	1,8	1,3	1,6	4,0	2,1	0,2	-0,7
<b>Einwohner</b>										
Durchschnitt in 1 000 Pers.	4 443	4 405	4 366	4 334	4 308	4 284	4 262	4 234	4 205	4 177
Veränderung gegenüber dem Vorjahr in %	-0,7	-0,9	-0,9	-0,7	-0,6	-0,6	-0,5	-0,6	-0,7	-0,7
<b>Bruttoinlandsprodukt je Einwohner</b>										
In jeweiligen Preisen in €	17 031	17 731	18 632	19 188	19 873	20 019	21 029	22 037	22 572	22 228
Veränderung gegenüber dem Vorjahr in %	0,9	4,1	5,1	3,0	3,6	0,7	5,0	4,8	2,4	-1,5
Preisbereinigt, verkettet 2000=100	100	102,62	105,97	108,30	111,12	111,84	117,26	120,94	122,11	118,27
Veränderung gegenüber dem Vorjahr in %	1,3	2,6	3,3	2,2	2,6	0,6	4,8	3,1	1,0	-3,1



## 2. Bruttoinlandsprodukt, Erwerbstätige, Einwohner sowie Bruttoinlandsprodukt je Erwerbstätigen und je Einwohner in Deutschland 2000 bis 2009

Merkmal	2000	2001	2002	2003	2004	2005	2006	2007	2008	2009
<b>Bruttoinlandsprodukt</b>										
In jeweiligen Preisen Mrd. €	2 062,5	2 113,2	2 143,2	2 163,8	2 210,9	2 242,2	2 325,1	2 428,2	2 495,8	2 407,2
Veränderung gegenüber dem Vorjahr in %	2,5	2,5	1,4	1,0	2,2	1,4	3,7	4,4	2,8	-3,5
Preisbereinigt, verkettet 2000=100	100	101,24	101,24	101,02	102,24	103,01	106,27	108,89	110,26	104,77
Veränderung gegenüber dem Vorjahr in %	3,2	1,2	-	-0,2	1,2	0,8	3,2	2,5	1,3	-5,0
<b>Erwerbstätige</b>										
Durchschnitt in 1 000 Pers.	39 144	39 316	39 096	38 726	38 880	38 835	39 075	39 724	40 279	40 265
Veränderung gegenüber dem Vorjahr in %	1,9	0,4	-0,6	-0,9	0,4	-0,1	0,6	1,7	1,4	-0,0
<b>Bruttoinlandsprodukt je Erwerbstätigen</b>										
In jeweiligen Preisen in €	52 690	53 748	54 818	55 875	56 865	57 737	59 504	61 127	61 963	59 784
Veränderung gegenüber dem Vorjahr in %	0,6	2,0	2,0	1,9	1,8	1,5	3,1	2,7	1,4	-3,5
Preisbereinigt, verkettet 2000=100	100	100,80	101,36	102,11	102,93	103,83	106,46	107,30	107,15	101,86
Veränderung gegenüber dem Vorjahr in %	1,3	0,8	0,6	0,7	0,8	0,9	2,5	0,8	-0,1	-4,9
<b>Arbeitsvolumen der Erwerbstätigen</b>										
Mill. Stunden	57 659	57 338	56 509	55 727	56 046	55 693	55 858	56 845	57 583	55 956
Veränderung gegenüber dem Vorjahr in %	0,6	-0,6	-1,4	-1,4	0,6	-0,6	0,3	1,8	1,3	-2,8
<b>Bruttoinlandsprodukt je Erwerbstätigenstunde</b>										
In jeweiligen Preisen in €	35,77	36,85	37,93	38,83	39,45	40,26	41,63	42,72	43,34	43,02
Veränderung gegenüber dem Vorjahr in %	1,9	3,0	2,9	2,4	1,6	2,1	3,4	2,6	1,5	-0,7
Preisbereinigt, verkettet 2000=100	100	101,81	103,30	104,52	105,19	106,65	109,69	110,45	110,40	107,95
Veränderung gegenüber dem Vorjahr in %	2,6	1,8	1,5	1,2	0,6	1,4	2,9	0,7	-0,1	-2,2
<b>Einwohner</b>										
Durchschnitt in 1 000 Pers.	82 188	82 340	82 482	82 520	82 501	82 464	82 366	82 263	82 120	81 862
Veränderung gegenüber dem Vorjahr in %	0,1	0,2	0,2	0,0	-0,0	-0,0	-0,1	-0,1	-0,2	-0,3
<b>Bruttoinlandsprodukt je Einwohner</b>										
In jeweiligen Preisen in €	25 095	25 664	25 984	26 221	26 798	27 190	28 229	29 518	30 392	29 406
Veränderung gegenüber dem Vorjahr in %	2,4	2,3	1,2	0,9	2,2	1,5	3,8	4,6	3,0	-3,2
Preisbereinigt, verkettet 2000=100	100	101,05	100,88	100,62	101,85	102,66	106,04	108,79	110,35	105,19
Veränderung gegenüber dem Vorjahr in %	3,1	1,1	-0,2	-0,3	1,2	0,8	3,3	2,6	1,4	-4,7

### 3. Bruttoinlandsprodukt und Bruttowertschöpfung in jeweiligen Preisen in Sachsen 2000 bis 2009 nach Wirtschaftsbereichen

Code WZ 03	Merkmal Wirtschaftsbereich	2000	2001	2002	2003	2004
		<b>Mill. €</b>				
-	<b>Bruttoinlandsprodukt</b>	<b>75 666</b>	<b>78 098</b>	<b>81 343</b>	<b>83 166</b>	<b>85 608</b>
-	Gütersteuern abzüglich Gütersubventionen	7 568	7 712	7 970	8 240	8 230
A bis P	<b>Bruttowertschöpfung aller Wirtschaftsbereiche</b>	<b>68 098</b>	<b>70 386</b>	<b>73 373</b>	<b>74 926</b>	<b>77 378</b>
A + B	Land- und Forstwirtschaft; Fischerei	972	1 146	964	793	1 025
C bis E	Produzierendes Gewerbe ohne Baugewerbe	13 194	14 039	14 824	15 562	16 992
C	Bergbau und Gewinnung von Steinen und Erden	253	229	277	287	309
D	Verarbeitendes Gewerbe	11 141	11 791	12 393	13 071	14 269
E	Energie- und Wasserversorgung	1 800	2 019	2 155	2 205	2 414
F	Baugewerbe	6 461	5 505	5 362	5 326	5 159
G bis I	Handel, Gastgewerbe und Verkehr	11 700	11 943	12 191	12 303	12 487
G	Handel, Reparatur von Kfz und Gebrauchsgütern	6 709	6 760	6 652	6 706	6 737
H	Gastgewerbe	1 125	1 181	1 176	1 148	1 195
I	Verkehr und Nachrichtenübermittlung	3 866	4 002	4 364	4 448	4 555
J + K	Finanzierung, Vermietung und Unternehmens- dienstleister	16 441	18 028	19 677	20 270	20 640
J	Kredit- und Versicherungsgewerbe	2 304	2 343	2 579	2 721	2 980
K	Grundstückswesen, Vermietung, Unter- nehmensdienstleister	14 137	15 685	17 098	17 549	17 660
L bis P	Öffentliche und private Dienstleister darunter	19 330	19 724	20 355	20 672	21 076
L	Öffentliche Verwaltung, Verteidigung, Sozial- versicherung	5 524	5 628	5 889	5 936	5 842
M	Erziehung und Unterricht	4 832	5 074	5 395	5 443	5 765
N	Gesundheits-, Veterinär- und Sozialwesen	5 103	5 085	5 337	5 472	5 604
		<b>Veränderung gegenüber</b>				
-	<b>Bruttoinlandsprodukt</b>	<b>0,2</b>	<b>3,2</b>	<b>4,2</b>	<b>2,2</b>	<b>2,9</b>
-	Gütersteuern abzüglich Gütersubventionen	-0,0	1,9	3,3	3,4	-0,1
A bis P	<b>Bruttowertschöpfung aller Wirtschaftsbereiche</b>	<b>0,3</b>	<b>3,4</b>	<b>4,2</b>	<b>2,1</b>	<b>3,3</b>
A + B	Land- und Forstwirtschaft; Fischerei	1,6	17,9	-15,9	-17,8	29,4
C bis E	Produzierendes Gewerbe ohne Baugewerbe	2,9	6,4	5,6	5,0	9,2
C	Bergbau und Gewinnung von Steinen und Erden	-15,3	-9,2	20,8	3,6	7,8
D	Verarbeitendes Gewerbe	5,5	5,8	5,1	5,5	9,2
E	Energie- und Wasserversorgung	-8,8	12,2	6,7	2,3	9,5
F	Baugewerbe	-14,1	-14,8	-2,6	-0,7	-3,1
G bis I	Handel, Gastgewerbe und Verkehr	2,3	2,1	2,1	0,9	1,5
G	Handel, Reparatur von Kfz und Gebrauchsgütern	4,8	0,8	-1,6	0,8	0,5
H	Gastgewerbe	8,9	5,0	-0,5	-2,3	4,0
I	Verkehr und Nachrichtenübermittlung	-3,4	3,5	9,0	1,9	2,4
J + K	Finanzierung, Vermietung und Unternehmens- dienstleister	1,1	9,7	9,1	3,0	1,8
J	Kredit- und Versicherungsgewerbe	-13,7	1,7	10,1	5,5	9,5
K	Grundstückswesen, Vermietung, Unter- nehmensdienstleister	4,0	10,9	9,0	2,6	0,6
L bis P	Öffentliche und private Dienstleister darunter	2,2	2,0	3,2	1,6	2,0
L	Öffentliche Verwaltung, Verteidigung, Sozial- versicherung	2,2	1,9	4,6	0,8	-1,6
M	Erziehung und Unterricht	3,1	5,0	6,3	0,9	5,9
N	Gesundheits-, Veterinär- und Sozialwesen	2,1	-0,3	5,0	2,5	2,4

Abweichungen in den Summen durch Runden der Zahlen

2005	2006	2007	2008	2009	Merkmal Wirtschaftsbereich	Code WZ 03
<b>85 761</b>	<b>89 616</b>	<b>93 311</b>	<b>94 923</b>	<b>92 853</b>	<b>Bruttoinlandsprodukt</b>	-
8 350	8 785	9 670	9 758	9 894	Gütersteuern abzüglich Gütersubventionen	-
<b>77 411</b>	<b>80 831</b>	<b>83 641</b>	<b>85 165</b>	<b>82 960</b>	<b>Bruttowertschöpfung aller Wirtschaftsbereiche</b>	A bis P
745	701	918	867	729	Land- und Forstwirtschaft; Fischerei	A + B
17 243	19 196	20 356	20 106	17 036	Produzierendes Gewerbe ohne Baugewerbe	C bis E
					Bergbau und Gewinnung von Steinen und Erden	C
214	243	306	.	.	Verarbeitendes Gewerbe	D
14 547	16 098	17 335	17 108	13 879	Energie- und Wasserversorgung	E
2 482	2 855	2 715	.	.	Baugewerbe	F
4 594	4 810	5 293	5 520	5 816	Handel, Gastgewerbe und Verkehr	G bis I
12 228	12 741	12 649	13 092	12 887	Handel, Reparatur von Kfz und Gebrauchsgütern	G
6 648	6 756	6 641	.	.	Gastgewerbe	H
1 259	1 319	1 424	.	.	Verkehr und Nachrichtenübermittlung	I
4 321	4 665	4 584	.	.	Finanzierung, Vermietung und Unternehmens- dienstleister	J + K
21 338	21 874	22 787	23 198	23 144	Kredit- und Versicherungsgewerbe	J
2 897	2 719	2 377	.	.	Grundstückswesen, Vermietung, Unter- nehmensdienstleister	K
18 441	19 155	20 410	.	.	Öffentliche und private Dienstleister	L bis P
21 264	21 510	21 639	22 383	23 349	darunter Öffentliche Verwaltung, Verteidigung, Sozial- versicherung	L
5 766	5 790	5 773	.	.	Erziehung und Unterricht	M
5 825	5 744	5 784	.	.	Gesundheits-, Veterinär- und Sozialwesen	N
5 800	5 999	6 066	.	.		
<b>dem Vorjahr in Prozent</b>						
<b>0,2</b>	<b>4,5</b>	<b>4,1</b>	<b>1,7</b>	<b>-2,2</b>	<b>Bruttoinlandsprodukt</b>	-
1,5	5,2	10,1	0,9	1,4	Gütersteuern abzüglich Gütersubventionen	-
<b>0,0</b>	<b>4,4</b>	<b>3,5</b>	<b>1,8</b>	<b>-2,6</b>	<b>Bruttowertschöpfung aller Wirtschaftsbereiche</b>	A bis P
-27,4	-5,9	31,0	-5,6	-15,9	Land- und Forstwirtschaft; Fischerei	A + B
1,5	11,3	6,0	-1,2	-15,3	Produzierendes Gewerbe ohne Baugewerbe	C bis E
					Bergbau und Gewinnung von Steinen und Erden	C
-30,8	13,9	25,8	.	.	Verarbeitendes Gewerbe	D
1,9	10,7	7,7	-1,3	-18,9	Energie- und Wasserversorgung	E
2,8	15,0	-4,9	.	.	Baugewerbe	F
-10,9	4,7	10,1	4,3	5,4	Handel, Gastgewerbe und Verkehr	G bis I
-2,1	4,2	-0,7	3,5	-1,6	Handel, Reparatur von Kfz und Gebrauchsgütern	G
-1,3	1,6	-1,7	.	.	Gastgewerbe	H
5,4	4,8	7,9	.	.	Verkehr und Nachrichtenübermittlung	I
-5,1	8,0	-1,7	.	.	Finanzierung, Vermietung und Unternehmens- dienstleister	J + K
3,4	2,5	4,2	1,8	-0,2	Kredit- und Versicherungsgewerbe	J
-2,8	-6,2	-12,6	.	.	Grundstückswesen, Vermietung, Unter- nehmensdienstleister	K
4,4	3,9	6,5	.	.	Öffentliche und private Dienstleister	L bis P
0,9	1,2	0,6	3,4	4,3	darunter Öffentliche Verwaltung, Verteidigung, Sozial- versicherung	L
-1,3	0,4	-0,3	.	.	Erziehung und Unterricht	M
1,0	-1,4	0,7	.	.	Gesundheits-, Veterinär- und Sozialwesen	N
3,5	3,4	1,1	.	.		



2005	2006	2007	2008	2009	Merkmal Wirtschaftsbereich	Code WZ 03
<b>= 100</b>						
113,3	118,4	123,3	125,5	122,7	<b>Bruttoinlandsprodukt</b>	-
110,3	116,1	127,8	128,9	130,7	Gütersteuern abzüglich Gütersubventionen	-
113,7	118,7	122,8	125,1	121,8	<b>Bruttowertschöpfung aller Wirtschaftsbereiche</b>	A bis P
76,6	72,1	94,4	89,1	74,9	Land- und Forstwirtschaft; Fischerei	A + B
130,7	145,5	154,3	152,4	129,1	Produzierendes Gewerbe ohne Baugewerbe	C bis E
					Bergbau und Gewinnung von Steinen und Erden	C
84,6	96,4	121,2	.	.	Verarbeitendes Gewerbe	D
130,6	144,5	155,6	153,6	124,6	Energie- und Wasserversorgung	E
137,9	158,6	150,9	.	.	Baugewerbe	F
71,1	74,4	81,9	85,4	90,0	Handel, Gastgewerbe und Verkehr	G bis I
104,5	108,9	108,1	111,9	110,1	Handel, Reparatur von Kfz und Gebrauchsgütern	G
99,1	100,7	99,0	.	.	Gastgewerbe	H
111,8	117,2	126,5	.	.	Verkehr und Nachrichtenübermittlung	I
111,8	120,7	118,6	.	.	Finanzierung, Vermietung und Unternehmens- dienstleister	J + K
129,8	133,0	138,6	141,1	140,8	Kredit- und Versicherungsgewerbe	J
125,7	118,0	103,2	.	.	Grundstückswesen, Vermietung, Unter- nehmensdienstleister	K
130,4	135,5	144,4	.	.	Öffentliche und private Dienstleister	L bis P
110,0	111,3	111,9	115,8	120,8	darunter	
					Öffentliche Verwaltung, Verteidigung, Sozial- versicherung	L
104,4	104,8	104,5	.	.	Erziehung und Unterricht	M
120,5	118,9	119,7	.	.	Gesundheits-, Veterinär- und Sozialwesen	N
113,7	117,6	118,9	.	.		

**Bruttowertschöpfung insgesamt in Prozent**

x	x	x	x	x	Merkmal Wirtschaftsbereich	Code WZ 03
x	x	x	x	x	<b>Bruttoinlandsprodukt</b>	-
100	100	100	100	100	Gütersteuern abzüglich Gütersubventionen	-
1,0	0,9	1,1	1,0	0,9	<b>Bruttowertschöpfung aller Wirtschaftsbereiche</b>	A bis P
22,3	23,7	24,3	23,6	20,5	Land- und Forstwirtschaft; Fischerei	A + B
					Produzierendes Gewerbe ohne Baugewerbe	C bis E
					Bergbau und Gewinnung von Steinen und Erden	C
0,3	0,3	0,4	.	.	Verarbeitendes Gewerbe	D
18,8	19,9	20,7	20,1	16,7	Energie- und Wasserversorgung	E
3,2	3,5	3,2	.	.	Baugewerbe	F
5,9	6,0	6,3	6,5	7,0	Handel, Gastgewerbe und Verkehr	G bis I
15,8	15,8	15,1	15,4	15,5	Handel, Reparatur von Kfz und Gebrauchsgütern	G
					Gastgewerbe	H
					Verkehr und Nachrichtenübermittlung	I
					Finanzierung, Vermietung und Unternehmens- dienstleister	J + K
27,6	27,1	27,2	27,2	27,9	Kredit- und Versicherungsgewerbe	J
3,7	3,4	2,8	.	.	Grundstückswesen, Vermietung, Unter- nehmensdienstleister	K
23,8	23,7	24,4	.	.	Öffentliche und private Dienstleister	L bis P
27,5	26,6	25,9	26,3	28,1	darunter	
					Öffentliche Verwaltung, Verteidigung, Sozial- versicherung	L
7,4	7,2	6,9	.	.	Erziehung und Unterricht	M
7,5	7,1	6,9	.	.	Gesundheits-, Veterinär- und Sozialwesen	N
7,5	7,4	7,3	.	.		

Noch: 3. Bruttoinlandsprodukt und Bruttowertschöpfung in jeweiligen Preisen in Sachsen  
2000 bis 2009 nach Wirtschaftsbereichen

Code WZ 03	Merkmal Wirtschaftsbereich	2000	2001	2002	2003	2004
<b>Anteil an Deutsch</b>						
-	<b>Bruttoinlandsprodukt</b>	<b>3,7</b>	<b>3,7</b>	<b>3,8</b>	<b>3,8</b>	<b>3,9</b>
-	Gütersteuern abzüglich Gütersubventionen	3,7	3,7	3,8	3,8	3,9
A bis P	<b>Bruttowertschöpfung aller Wirtschaftsbereiche</b>	<b>3,7</b>	<b>3,7</b>	<b>3,8</b>	<b>3,8</b>	<b>3,9</b>
A + B	Land- und Forstwirtschaft; Fischerei	4,1	4,4	4,3	4,2	4,7
C bis E	Produzierendes Gewerbe ohne Baugewerbe	2,8	3,0	3,1	3,3	3,4
C	Bergbau und Gewinnung von Steinen und Erden	4,8	5,3	6,0	7,5	7,6
D	Verarbeitendes Gewerbe	2,6	2,7	2,9	3,0	3,2
E	Energie- und Wasserversorgung	5,3	5,8	5,8	5,9	5,3
F	Baugewerbe	6,7	6,0	6,0	6,2	6,2
G bis I	Handel, Gastgewerbe und Verkehr	3,5	3,4	3,5	3,6	3,5
G	Handel, Reparatur von Kfz und Gebrauchsgütern	3,3	3,2	3,2	3,3	3,3
H	Gastgewerbe	3,7	3,8	3,8	3,7	3,8
I	Verkehr und Nachrichtenübermittlung	3,8	3,8	4,0	4,0	3,9
J + K	Finanzierung, Vermietung und Unternehmens- dienstleister	3,2	3,4	3,6	3,6	3,6
J	Kredit- und Versicherungsgewerbe	3,0	3,0	3,1	3,0	2,9
K	Grundstückswesen, Vermietung, Unter- nehmensdienstleister	3,3	3,4	3,6	3,7	3,7
L bis P	Öffentliche und private Dienstleister darunter	4,6	4,6	4,6	4,6	4,6
L	Öffentliche Verwaltung, Verteidigung, Sozial- versicherung	4,7	4,8	4,9	4,9	4,8
M	Erziehung und Unterricht	5,8	5,9	6,1	6,2	6,3
N	Gesundheits-, Veterinär- und Sozialwesen	4,1	3,9	3,9	3,9	3,9
<b>Deutschland ins</b>						
-	<b>Bruttoinlandsprodukt</b>	<b>2 062,5</b>	<b>2 113,2</b>	<b>2 143,2</b>	<b>2 163,8</b>	<b>2 210,9</b>
-	Gütersteuern abzüglich Gütersubventionen	206,3	208,7	210,0	214,4	212,5
A bis P	<b>Bruttowertschöpfung aller Wirtschaftsbereiche</b>	<b>1 856,2</b>	<b>1 904,5</b>	<b>1 933,2</b>	<b>1 949,4</b>	<b>1 998,4</b>
A + B	Land- und Forstwirtschaft; Fischerei	23,5	25,9	22,2	19,1	21,9
C bis E	Produzierendes Gewerbe ohne Baugewerbe	465,3	473,7	474,7	477,1	501,6
C	Bergbau und Gewinnung von Steinen und Erden	5,2	4,4	4,6	3,8	4,1
D	Verarbeitendes Gewerbe	426,0	434,6	433,0	436,1	452,1
E	Energie- und Wasserversorgung	34,1	34,7	37,1	37,2	45,3
F	Baugewerbe	96,2	91,5	88,8	85,5	83,3
G bis I	Handel, Gastgewerbe und Verkehr	337,3	347,1	347,6	346,1	353,4
G	Handel, Reparatur von Kfz und Gebrauchsgütern	205,3	210,9	206,6	203,3	204,3
H	Gastgewerbe	30,1	30,9	31,3	30,9	31,8
I	Verkehr und Nachrichtenübermittlung	101,8	105,4	109,8	111,9	117,3
J + K	Finanzierung, Vermietung und Unternehmens- dienstleister	510,9	533,8	553,4	570,2	581,0
J	Kredit- und Versicherungsgewerbe	77,8	77,8	84,5	92,1	101,7
K	Grundstückswesen, Vermietung, Unter- nehmensdienstleister	433,2	456,0	468,9	478,1	479,3
L bis P	Öffentliche und private Dienstleister darunter	423,0	432,4	446,5	451,4	457,2
L	Öffentliche Verwaltung, Verteidigung, Sozial- versicherung	118,0	118,1	121,0	121,8	121,9
M	Erziehung und Unterricht	83,4	85,3	88,7	88,4	91,4
N	Gesundheits-, Veterinär- und Sozialwesen	124,1	128,9	137,6	140,5	142,5

Abweichungen in den Summen durch Runden der Zahlen

2005	2006	2007	2008	2009	Merkmal Wirtschaftsbereich	Code WZ 03
<b>land in Prozent</b>						
<b>3,8</b>	<b>3,9</b>	<b>3,8</b>	<b>3,8</b>	<b>3,9</b>	<b>Bruttoinlandsprodukt</b>	-
3,8	3,9	3,8	3,8	3,9	Gütersteuern abzüglich Gütersubventionen	-
<b>3,8</b>	<b>3,9</b>	<b>3,8</b>	<b>3,8</b>	<b>3,9</b>	<b>Bruttowertschöpfung aller Wirtschaftsbereiche</b>	A bis P
4,3	3,9	4,4	4,3	4,0	Land- und Forstwirtschaft; Fischerei	A + B
3,4	3,5	3,6	3,5	3,6	Produzierendes Gewerbe ohne Baugewerbe	C bis E
					Bergbau und Gewinnung von Steinen und Erden	C
5,5	5,0	6,4	.	.	Verarbeitendes Gewerbe	D
3,2	3,3	3,4	3,3	3,3	Energie- und Wasserversorgung	E
5,3	5,7	5,5	.	.	Baugewerbe	F
5,7	5,9	6,0	5,8	5,9	Handel, Gastgewerbe und Verkehr	G bis I
3,4	3,5	3,3	3,3	3,4	Handel, Reparatur von Kfz und Gebrauchsgütern	G
3,2	3,2	3,0	.	.	Gastgewerbe	H
3,8	3,9	3,8	.	.	Verkehr und Nachrichtenübermittlung	I
3,7	3,8	3,7	.	.	Finanzierung, Vermietung und Unternehmens- dienstleister	J + K
3,6	3,6	3,6	3,5	3,5	Kredit- und Versicherungsgewerbe	J
3,0	2,9	2,8	.	.	Grundstückswesen, Vermietung, Unter- nehmensdienstleister	K
3,7	3,7	3,7	.	.	Öffentliche und private Dienstleister	L bis P
4,6	4,6	4,5	4,5	4,5	darunter	
					Öffentliche Verwaltung, Verteidigung, Sozial- versicherung	L
4,7	4,7	4,7	.	.	Erziehung und Unterricht	M
6,3	6,3	6,0	.	.	Gesundheits-, Veterinär- und Sozialwesen	N
4,0	4,0	4,0	.	.		
<b>gesamt in Mrd. €</b>						
<b>2 242,2</b>	<b>2 325,1</b>	<b>2 428,2</b>	<b>2 495,8</b>	<b>2 407,2</b>	<b>Bruttoinlandsprodukt</b>	-
218,3	227,9	251,6	256,6	256,5	Gütersteuern abzüglich Gütersubventionen	-
<b>2 023,9</b>	<b>2 097,2</b>	<b>2 176,6</b>	<b>2 239,2</b>	<b>2 150,7</b>	<b>Bruttowertschöpfung aller Wirtschaftsbereiche</b>	A bis P
17,5	17,9	20,7	20,3	18,1	Land- und Forstwirtschaft; Fischerei	A + B
509,8	545,8	568,4	572,7	473,8	Produzierendes Gewerbe ohne Baugewerbe	C bis E
					Bergbau und Gewinnung von Steinen und Erden	C
3,9	4,9	4,8	5,7	.	Verarbeitendes Gewerbe	D
458,7	490,9	514,6	517,5	418,3	Energie- und Wasserversorgung	E
47,1	50,0	48,9	49,5	.	Baugewerbe	F
80,1	82,1	88,3	95,2	98,2	Handel, Gastgewerbe und Verkehr	G bis I
357,5	368,1	379,6	397,4	378,2	Handel, Reparatur von Kfz und Gebrauchsgütern	G
208,2	212,4	219,3	231,4	220,8	Gastgewerbe	H
33,1	33,7	37,0	38,0	38,0	Verkehr und Nachrichtenübermittlung	I
116,2	122,0	123,3	128,0	119,5	Finanzierung, Vermietung und Unternehmens- dienstleister	J + K
593,7	613,3	639,4	659,2	666,5	Kredit- und Versicherungsgewerbe	J
95,8	93,9	86,0	84,2	.	Grundstückswesen, Vermietung, Unter- nehmensdienstleister	K
498,0	519,4	553,4	575,0	.	Öffentliche und private Dienstleister	L bis P
465,3	470,0	480,3	494,5	516,0	darunter	
					Öffentliche Verwaltung, Verteidigung, Sozial- versicherung	L
121,7	122,1	123,6	126,9	.	Erziehung und Unterricht	M
92,8	91,5	95,7	98,1	.	Gesundheits-, Veterinär- und Sozialwesen	N
146,8	150,8	152,9	158,5	.		

#### 4. Bruttoinlandsprodukt und Bruttowertschöpfung preisbereinigt, verkettet in Sachsen 2000 bis 2009 nach Wirtschaftsbereichen

Code WZ 03	Merkmal Wirtschaftsbereich	2000	2001	2002	2003	2004
<b>Kettenindex</b>						
-	<b>Bruttoinlandsprodukt</b>	<b>100</b>	<b>101,75</b>	<b>104,14</b>	<b>105,66</b>	<b>107,74</b>
-	Gütersteuern abzüglich Gütersubventionen	100	99,55	99,38	100,15	98,58
A bis P	<b>Bruttowertschöpfung aller Wirtschaftsbereiche</b>	<b>100</b>	<b>101,99</b>	<b>104,67</b>	<b>106,28</b>	<b>108,79</b>
A + B	Land- und Forstwirtschaft; Fischerei	100	109,52	100,68	91,25	133,61
C bis E	Produzierendes Gewerbe ohne Baugewerbe	100	106,04	110,58	117,07	128,18
C	Bergbau und Gewinnung von Steinen und Erden	100	67,53	79,12	83,44	76,73
D	Verarbeitendes Gewerbe	100	106,50	110,77	118,21	130,74
E	Energie- und Wasserversorgung	100	108,56	113,38	114,59	120,51
F	Baugewerbe	100	84,58	81,86	80,29	77,06
G bis I	Handel, Gastgewerbe und Verkehr	100	102,12	102,24	103,98	106,41
G	Handel, Reparatur von Kfz und Gebrauchsgütern	100	101,06	97,61	101,34	102,69
H	Gastgewerbe	100	103,24	95,97	93,05	94,82
I	Verkehr und Nachrichtenübermittlung	100	103,63	112,13	111,83	116,28
J + K	Finanzierung, Vermietung und Unternehmens- dienstleister	100	108,20	116,24	117,78	116,90
J	Kredit- und Versicherungsgewerbe	100	94,71	97,66	85,84	80,90
K	Grundstückswesen, Vermietung, Unter- nehmensdienstleister	100	110,40	119,32	123,31	123,34
L bis P	Öffentliche und private Dienstleister darunter	100	99,31	100,12	100,04	100,06
L	Öffentliche Verwaltung, Verteidigung, Sozial- versicherung	100	99,28	100,86	99,14	95,54
M	Erziehung und Unterricht	100	100,61	102,18	101,85	105,28
N	Gesundheits-, Veterinär- und Sozialwesen	100	98,66	104,04	105,79	106,28
<b>Veränderung gegenüber</b>						
-	<b>Bruttoinlandsprodukt</b>	<b>0,5</b>	<b>1,7</b>	<b>2,3</b>	<b>1,5</b>	<b>2,0</b>
-	Gütersteuern abzüglich Gütersubventionen	-3,5	-0,5	-0,2	0,8	-1,6
A bis P	<b>Bruttowertschöpfung aller Wirtschaftsbereiche</b>	<b>1,0</b>	<b>2,0</b>	<b>2,6</b>	<b>1,5</b>	<b>2,4</b>
A + B	Land- und Forstwirtschaft; Fischerei	-5,9	9,5	-8,1	-9,4	46,4
C bis E	Produzierendes Gewerbe ohne Baugewerbe	6,1	6,0	4,3	5,9	9,5
C	Bergbau und Gewinnung von Steinen und Erden	-31,5	-32,5	17,2	5,5	-8,0
D	Verarbeitendes Gewerbe	7,5	6,5	4,0	6,7	10,6
E	Energie- und Wasserversorgung	4,5	8,6	4,4	1,1	5,2
F	Baugewerbe	-12,9	-15,4	-3,2	-1,9	-4,0
G bis I	Handel, Gastgewerbe und Verkehr	1,1	2,1	0,1	1,7	2,3
G	Handel, Reparatur von Kfz und Gebrauchsgütern	2,8	1,1	-3,4	3,8	1,3
H	Gastgewerbe	6,0	3,2	-7,0	-3,0	1,9
I	Verkehr und Nachrichtenübermittlung	-3,0	3,6	8,2	-0,3	4,0
J + K	Finanzierung, Vermietung und Unternehmens- dienstleister	3,3	8,2	7,4	1,3	-0,7
J	Kredit- und Versicherungsgewerbe	0,5	-5,3	3,1	-12,1	-5,8
K	Grundstückswesen, Vermietung, Unter- nehmensdienstleister	3,9	10,4	8,1	3,3	0,0
L bis P	Öffentliche und private Dienstleister darunter	1,3	-0,7	0,8	-0,1	0,0
L	Öffentliche Verwaltung, Verteidigung, Sozial- versicherung	1,8	-0,7	1,6	-1,7	-3,6
M	Erziehung und Unterricht	2,2	0,6	1,6	-0,3	3,4
N	Gesundheits-, Veterinär- und Sozialwesen	1,7	-1,3	5,5	1,7	0,5



2005	2006	2007	2008	2009	Merkmal Wirtschaftsbereich	Code WZ 03
<b>2000 = 100</b>						
107,84	112,48	115,27	115,58	111,20	<b>Bruttoinlandsprodukt</b>	-
97,28	101,71	100,32	99,59	101,25	Gütersteuern abzüglich Gütersubventionen	-
109,05	113,71	117,00	117,46	112,27	<b>Bruttowertschöpfung aller Wirtschaftsbereiche</b>	A bis P
107,31	95,11	104,68	105,57	106,22	Land- und Forstwirtschaft; Fischerei	A + B
133,03	148,40	156,64	154,25	129,79	Produzierendes Gewerbe ohne Baugewerbe	C bis E
					Bergbau und Gewinnung von Steinen und Erden	C
56,95	65,92	75,96	.	.	Verarbeitendes Gewerbe	D
138,21	156,54	168,68	167,39	137,28	Energie- und Wasserversorgung	E
115,87	117,27	108,25	.	.	Baugewerbe	F
67,98	68,75	70,96	70,97	71,73	Handel, Gastgewerbe und Verkehr	G bis I
104,70	108,54	108,46	109,77	106,67	Handel, Reparatur von Kfz und Gebrauchsgütern	G
102,36	102,52	99,48	.	.	Gastgewerbe	H
98,87	102,13	110,60	.	.	Verkehr und Nachrichtenübermittlung	I
110,40	120,55	122,66	.	.	Finanzierung, Vermietung und Unternehmens- dienstleister	J + K
120,59	124,19	130,07	131,13	128,47	Kredit- und Versicherungsgewerbe	J
77,07	81,02	84,23	.	.	Grundstückswesen, Vermietung, Unter- nehmensdienstleister	K
128,88	132,30	138,71	.	.	Öffentliche und private Dienstleister	L bis P
99,59	100,82	100,93	102,28	103,21	darunter Öffentliche Verwaltung, Verteidigung, Sozial- versicherung	L
93,66	93,65	92,55	.	.	Erziehung und Unterricht	M
102,64	102,36	100,32	.	.	Gesundheits-, Veterinär- und Sozialwesen	N
110,23	114,99	118,59	.	.		
<b>dem Vorjahr in Prozent</b>						
0,1	4,3	2,5	0,3	-3,8	<b>Bruttoinlandsprodukt</b>	-
-1,3	4,6	-1,4	-0,7	1,7	Gütersteuern abzüglich Gütersubventionen	-
0,2	4,3	2,9	0,4	-4,4	<b>Bruttowertschöpfung aller Wirtschaftsbereiche</b>	A bis P
-19,7	-11,4	10,1	0,8	0,6	Land- und Forstwirtschaft; Fischerei	A + B
3,8	11,6	5,6	-1,5	-15,9	Produzierendes Gewerbe ohne Baugewerbe	C bis E
					Bergbau und Gewinnung von Steinen und Erden	C
-25,8	15,8	15,2	.	.	Verarbeitendes Gewerbe	D
5,7	13,3	7,8	-0,8	-18,0	Energie- und Wasserversorgung	E
-3,9	1,2	-7,7	.	.	Baugewerbe	F
-11,8	1,1	3,2	0,0	1,1	Handel, Gastgewerbe und Verkehr	G bis I
-1,6	3,7	-0,1	1,2	-2,8	Handel, Reparatur von Kfz und Gebrauchsgütern	G
-0,3	0,2	-3,0	.	.	Gastgewerbe	H
4,3	3,3	8,3	.	.	Verkehr und Nachrichtenübermittlung	I
-5,1	9,2	1,8	.	.	Finanzierung, Vermietung und Unternehmens- dienstleister	J + K
3,2	3,0	4,7	0,8	-2,0	Kredit- und Versicherungsgewerbe	J
-4,7	5,1	4,0	.	.	Grundstückswesen, Vermietung, Unter- nehmensdienstleister	K
4,5	2,6	4,8	.	.	Öffentliche und private Dienstleister	L bis P
-0,5	1,2	0,1	1,3	0,9	darunter Öffentliche Verwaltung, Verteidigung, Sozial- versicherung	L
-2,0	-0,0	-1,2	.	.	Erziehung und Unterricht	M
-2,5	-0,3	-2,0	.	.	Gesundheits-, Veterinär- und Sozialwesen	N
3,7	4,3	3,1	.	.		

### 5. Bruttoinlandsprodukt und Bruttowertschöpfung in jeweiligen Preisen je Erwerbstätigen in Sachsen 2000 bis 2009 nach Wirtschaftsbereichen

Code WZ 03	Merkmal Wirtschaftsbereich	2000	2001	2002	2003	2004
€						
-	<b>Bruttoinlandsprodukt</b>	<b>38 377</b>	<b>40 258</b>	<b>42 448</b>	<b>43 602</b>	<b>44 763</b>
-	Gütersteuern abzüglich Gütersubventionen	x	x	x	x	x
A bis P	<b>Bruttowertschöpfung aller Wirtschaftsbereiche</b>	<b>34 538</b>	<b>36 283</b>	<b>38 289</b>	<b>39 282</b>	<b>40 460</b>
A + B	Land- und Forstwirtschaft; Fischerei	18 363	22 926	20 279	17 007	22 410
C bis E	Produzierendes Gewerbe ohne Baugewerbe	37 487	39 642	41 777	43 963	48 363
C	Bergbau und Gewinnung von Steinen und Erden	57 106	53 851	63 043	66 923	72 490
D	Verarbeitendes Gewerbe	34 132	35 698	37 361	39 453	43 305
E	Energie- und Wasserversorgung	85 227	103 069	114 910	119 778	137 329
F	Baugewerbe	26 920	26 483	29 343	30 234	30 102
G bis I	Handel, Gastgewerbe und Verkehr	25 631	26 464	27 534	27 982	28 178
G	Handel, Reparatur von Kfz und Gebrauchsgütern	24 732	25 429	25 463	25 840	25 925
H	Gastgewerbe	14 719	15 391	15 457	15 166	15 234
I	Verkehr und Nachrichtenübermittlung	35 542	36 814	41 368	42 604	43 439
J + K	Finanzierung, Vermietung und Unternehmens- dienstleister	59 861	64 468	69 614	70 742	69 929
J	Kredit- und Versicherungsgewerbe	46 970	49 432	55 730	59 874	66 464
K	Grundstückswesen, Vermietung, Unter- nehmensdienstleister	62 664	67 537	72 332	72 791	70 550
L bis P	Öffentliche und private Dienstleister darunter	32 453	33 039	33 603	34 200	34 795
L	Öffentliche Verwaltung, Verteidigung, Sozial- versicherung	35 665	36 542	37 517	39 162	40 015
M	Erziehung und Unterricht	31 630	33 387	34 757	35 108	36 695
N	Gesundheits-, Veterinär- und Sozialwesen	30 944	29 997	30 391	30 507	30 962
<b>Veränderung gegenüber</b>						
-	<b>Bruttoinlandsprodukt</b>	<b>0,8</b>	<b>4,9</b>	<b>5,4</b>	<b>2,7</b>	<b>2,7</b>
-	Gütersteuern abzüglich Gütersubventionen	x	x	x	x	x
A bis P	<b>Bruttowertschöpfung aller Wirtschaftsbereiche</b>	<b>0,8</b>	<b>5,1</b>	<b>5,5</b>	<b>2,6</b>	<b>3,0</b>
A + B	Land- und Forstwirtschaft; Fischerei	4,5	24,8	-11,5	-16,1	31,8
C bis E	Produzierendes Gewerbe ohne Baugewerbe	2,5	5,7	5,4	5,2	10,0
C	Bergbau und Gewinnung von Steinen und Erden	7,6	-5,7	17,1	6,2	8,3
D	Verarbeitendes Gewerbe	4,3	4,6	4,7	5,6	9,8
E	Energie- und Wasserversorgung	-2,4	20,9	11,5	4,2	14,7
F	Baugewerbe	-4,6	-1,6	10,8	3,0	-0,4
G bis I	Handel, Gastgewerbe und Verkehr	0,8	3,2	4,0	1,6	0,7
G	Handel, Reparatur von Kfz und Gebrauchsgütern	4,2	2,8	0,1	1,5	0,3
H	Gastgewerbe	6,7	4,6	0,4	-1,9	0,4
I	Verkehr und Nachrichtenübermittlung	-6,6	3,6	12,4	3,0	2,0
J + K	Finanzierung, Vermietung und Unternehmens- dienstleister	-2,9	7,7	8,0	1,6	-1,1
J	Kredit- und Versicherungsgewerbe	-13,9	5,2	12,7	7,4	11,0
K	Grundstückswesen, Vermietung, Unter- nehmensdienstleister	-0,9	7,8	7,1	0,6	-3,1
L bis P	Öffentliche und private Dienstleister darunter	2,4	1,8	1,7	1,8	1,7
L	Öffentliche Verwaltung, Verteidigung, Sozial- versicherung	2,9	2,5	2,7	4,4	2,2
M	Erziehung und Unterricht	0,6	5,6	4,1	1,0	4,5
N	Gesundheits-, Veterinär- und Sozialwesen	4,0	-3,1	1,3	0,4	1,5

2005	2006	2007	2008	2009	Merkmal Wirtschaftsbereich	Code WZ 03
<b>45 260</b>	<b>46 887</b>	<b>48 087</b>	<b>48 588</b>	<b>47 898</b>	<b>Bruttoinlandsprodukt</b>	-
x	x	x	x	x	Gütersteuern abzüglich Gütersubventionen	-
<b>40 854</b>	<b>42 290</b>	<b>43 104</b>	<b>43 593</b>	<b>42 794</b>	<b>Bruttowertschöpfung aller Wirtschaftsbereiche</b>	A bis P
17 376	16 845	21 848	20 661	17 458	Land- und Forstwirtschaft; Fischerei	A + B
49 455	54 734	56 442	54 337	47 269	Produzierendes Gewerbe ohne Baugewerbe	C bis E
					Bergbau und Gewinnung von Steinen und Erden	C
49 456	56 367	70 546	.	.	Verarbeitendes Gewerbe	D
44 454	48 803	50 995	48 913	40 760	Energie- und Wasserversorgung	E
145 149	172 557	165 716	.	.	Baugewerbe	F
28 775	30 412	33 433	35 519	37 118	Handel, Gastgewerbe und Verkehr	G bis I
28 034	29 151	28 558	29 507	29 218	Handel, Reparatur von Kfz und Gebrauchsgütern	G
26 004	26 591	25 954	.	.	Gastgewerbe	H
15 979	16 459	17 407	.	.	Verkehr und Nachrichtenübermittlung	I
42 463	45 375	43 557	.	.	Finanzierung, Vermietung und Unternehmens- dienstleister	J + K
71 998	70 519	70 843	70 894	71 846	Kredit- und Versicherungsgewerbe	J
66 364	64 227	59 094	.	.	Grundstückswesen, Vermietung, Unter- nehmensdienstleister	K
72 971	71 513	72 522	.	.	Öffentliche und private Dienstleister	L bis P
34 795	35 053	35 190	36 375	37 868	darunter Öffentliche Verwaltung, Verteidigung, Sozial- versicherung	L
38 372	38 940	39 429	.	.	Erziehung und Unterricht	M
37 253	37 013	37 644	.	.	Gesundheits-, Veterinär- und Sozialwesen	N
31 688	32 097	31 677	.	.		
<b>dem Vorjahr in Prozent</b>						
<b>1,1</b>	<b>3,6</b>	<b>2,6</b>	<b>1,0</b>	<b>-1,4</b>	<b>Bruttoinlandsprodukt</b>	-
x	x	x	x	x	Gütersteuern abzüglich Gütersubventionen	-
<b>1,0</b>	<b>3,5</b>	<b>1,9</b>	<b>1,1</b>	<b>-1,8</b>	<b>Bruttowertschöpfung aller Wirtschaftsbereiche</b>	A bis P
-22,5	-3,1	29,7	-5,4	-15,5	Land- und Forstwirtschaft; Fischerei	A + B
2,3	10,7	3,1	-3,7	-13,0	Produzierendes Gewerbe ohne Baugewerbe	C bis E
					Bergbau und Gewinnung von Steinen und Erden	C
-31,8	14,0	25,2	.	.	Verarbeitendes Gewerbe	D
2,7	9,8	4,5	-4,1	-16,7	Energie- und Wasserversorgung	E
5,7	18,9	-4,0	.	.	Baugewerbe	F
-4,4	5,7	9,9	6,2	4,5	Handel, Gastgewerbe und Verkehr	G bis I
-0,5	4,0	-2,0	3,3	-1,0	Handel, Reparatur von Kfz und Gebrauchsgütern	G
0,3	2,3	-2,4	.	.	Gastgewerbe	H
4,9	3,0	5,8	.	.	Verkehr und Nachrichtenübermittlung	I
-2,2	6,9	-4,0	.	.	Finanzierung, Vermietung und Unternehmens- dienstleister	J + K
3,0	-2,1	0,5	0,1	1,3	Kredit- und Versicherungsgewerbe	J
-0,2	-3,2	-8,0	.	.	Grundstückswesen, Vermietung, Unter- nehmensdienstleister	K
3,4	-2,0	1,4	.	.	Öffentliche und private Dienstleister	L bis P
-	0,7	0,4	3,4	4,1	darunter Öffentliche Verwaltung, Verteidigung, Sozial- versicherung	L
-4,1	1,5	1,3	.	.	Erziehung und Unterricht	M
1,5	-0,6	1,7	.	.	Gesundheits-, Veterinär- und Sozialwesen	N
2,3	1,3	-1,3	.	.		

Noch: 5. Bruttoinlandsprodukt und Bruttowertschöpfung in jeweiligen Preisen je Erwerbstätigen  
in Sachsen 2000 bis 2009 nach Wirtschaftsbereichen

Code WZ 03	Merkmal Wirtschaftsbereich	2000	2001	2002	2003	2004
<b>2000</b>						
-	<b>Bruttoinlandsprodukt</b>	<b>100</b>	<b>104,9</b>	<b>110,6</b>	<b>113,6</b>	<b>116,6</b>
-	Gütersteuern abzüglich Gütersubventionen	x	x	x	x	x
A bis P	<b>Bruttowertschöpfung aller Wirtschaftsbereiche</b>	<b>100</b>	<b>105,1</b>	<b>110,9</b>	<b>113,7</b>	<b>117,1</b>
A + B	Land- und Forstwirtschaft; Fischerei	100	124,8	110,4	92,6	122,0
C bis E	Produzierendes Gewerbe ohne Baugewerbe	100	105,7	111,4	117,3	129,0
C	Bergbau und Gewinnung von Steinen und Erden	100	94,3	110,4	117,2	126,9
D	Verarbeitendes Gewerbe	100	104,6	109,5	115,6	126,9
E	Energie- und Wasserversorgung	100	120,9	134,8	140,5	161,1
F	Baugewerbe	100	98,4	109,0	112,3	111,8
G bis I	Handel, Gastgewerbe und Verkehr	100	103,2	107,4	109,2	109,9
G	Handel, Reparatur von Kfz und Gebrauchsgütern	100	102,8	103,0	104,5	104,8
H	Gastgewerbe	100	104,6	105,0	103,0	103,5
I	Verkehr und Nachrichtenübermittlung	100	103,6	116,4	119,9	122,2
J + K	Finanzierung, Vermietung und Unternehmens- dienstleister	100	107,7	116,3	118,2	116,8
J	Kredit- und Versicherungsgewerbe	100	105,2	118,7	127,5	141,5
K	Grundstückswesen, Vermietung, Unter- nehmensdienstleister	100	107,8	115,4	116,2	112,6
L bis P	Öffentliche und private Dienstleister darunter	100	101,8	103,5	105,4	107,2
L	Öffentliche Verwaltung, Verteidigung, Sozial- versicherung	100	102,5	105,2	109,8	112,2
M	Erziehung und Unterricht	100	105,6	109,9	111,0	116,0
N	Gesundheits-, Veterinär- und Sozialwesen	100	96,9	98,2	98,6	100,1
<b>Deutschland</b>						
-	<b>Bruttoinlandsprodukt</b>	<b>72,8</b>	<b>74,9</b>	<b>77,4</b>	<b>78,0</b>	<b>78,7</b>
-	Gütersteuern abzüglich Gütersubventionen	x	x	x	x	x
A bis P	<b>Bruttowertschöpfung aller Wirtschaftsbereiche</b>	<b>72,8</b>	<b>74,9</b>	<b>77,4</b>	<b>78,0</b>	<b>78,7</b>
A + B	Land- und Forstwirtschaft; Fischerei	73,3	81,8	82,7	78,4	89,3
C bis E	Produzierendes Gewerbe ohne Baugewerbe	68,7	71,5	73,5	75,0	77,3
C	Bergbau und Gewinnung von Steinen und Erden	139,8	129,7	140,1	173,4	166,6
D	Verarbeitendes Gewerbe	65,0	66,9	68,7	70,1	73,1
E	Energie- und Wasserversorgung	74,2	88,8	91,3	93,7	88,8
F	Baugewerbe	77,5	75,2	80,6	82,1	81,5
G bis I	Handel, Gastgewerbe und Verkehr	74,7	75,4	77,9	78,6	78,1
G	Handel, Reparatur von Kfz und Gebrauchsgütern	73,2	73,3	74,3	75,3	75,4
H	Gastgewerbe	78,8	82,0	82,7	82,4	83,2
I	Verkehr und Nachrichtenübermittlung	74,5	75,4	80,6	80,6	78,5
J + K	Finanzierung, Vermietung und Unternehmens- dienstleister	68,0	72,3	76,2	76,0	75,8
J	Kredit- und Versicherungsgewerbe	77,1	81,3	84,5	82,0	81,9
K	Grundstückswesen, Vermietung, Unter- nehmensdienstleister	65,5	69,7	73,7	74,1	74,3
L bis P	Öffentliche und private Dienstleister darunter	86,5	86,9	86,6	87,4	88,5
L	Öffentliche Verwaltung, Verteidigung, Sozial- versicherung	86,3	87,1	86,5	88,5	87,9
M	Erziehung und Unterricht	81,5	85,1	87,0	88,3	90,5
N	Gesundheits-, Veterinär- und Sozialwesen	91,5	87,0	84,7	84,8	86,3

2005	2006	2007	2008	2009	Merkmal Wirtschaftsbereich	Code WZ 03
<b>= 100</b>						
117,9	122,2	125,3	126,6	124,8	<b>Bruttoinlandsprodukt</b>	-
x	x	x	x	x	Gütersteuern abzüglich Gütersubventionen	-
118,3	122,4	124,8	126,2	123,9	<b>Bruttowertschöpfung aller Wirtschaftsbereiche</b>	A bis P
94,6	91,7	119,0	112,5	95,1	Land- und Forstwirtschaft; Fischerei	A + B
131,9	146,0	150,6	144,9	126,1	Produzierendes Gewerbe ohne Baugewerbe	C bis E
86,6	98,7	123,5	.	.	Bergbau und Gewinnung von Steinen und Erden	C
130,2	143,0	149,4	143,3	119,4	Verarbeitendes Gewerbe	D
170,3	202,5	194,4	.	.	Energie- und Wasserversorgung	E
106,9	113,0	124,2	131,9	137,9	Baugewerbe	F
109,4	113,7	111,4	115,1	114,0	Handel, Gastgewerbe und Verkehr	G bis I
105,1	107,5	104,9	.	.	Handel, Reparatur von Kfz und Gebrauchsgütern	G
108,6	111,8	118,3	.	.	Gastgewerbe	H
119,5	127,7	122,6	.	.	Verkehr und Nachrichtenübermittlung	I
120,3	117,8	118,3	118,4	120,0	Finanzierung, Vermietung und Unternehmens- dienstleister	J + K
141,3	136,7	125,8	.	.	Kredit- und Versicherungsgewerbe	J
116,4	114,1	115,7	.	.	Grundstückswesen, Vermietung, Unter- nehmensdienstleister	K
107,2	108,0	108,4	112,1	116,7	Öffentliche und private Dienstleister	L bis P
107,6	109,2	110,6	.	.	darunter Öffentliche Verwaltung, Verteidigung, Sozial- versicherung	L
117,8	117,0	119,0	.	.	Erziehung und Unterricht	M
102,4	103,7	102,4	.	.	Gesundheits-, Veterinär- und Sozialwesen	N
<b>= 100</b>						
78,4	78,8	78,7	78,4	80,1	<b>Bruttoinlandsprodukt</b>	-
x	x	x	x	x	Gütersteuern abzüglich Gütersubventionen	-
78,4	78,8	78,7	78,4	80,1	<b>Bruttowertschöpfung aller Wirtschaftsbereiche</b>	A bis P
84,6	78,8	89,8	87,7	83,8	Land- und Forstwirtschaft; Fischerei	A + B
76,6	78,5	78,6	76,2	78,0	Produzierendes Gewerbe ohne Baugewerbe	C bis E
113,5	99,7	120,3	.	.	Bergbau und Gewinnung von Steinen und Erden	C
72,8	74,1	74,7	72,5	72,7	Verarbeitendes Gewerbe	D
89,0	99,0	96,8	.	.	Energie- und Wasserversorgung	E
78,2	80,6	83,7	81,8	83,1	Baugewerbe	F
76,7	77,6	74,9	74,6	77,9	Handel, Gastgewerbe und Verkehr	G bis I
73,7	73,5	70,2	.	.	Handel, Reparatur von Kfz und Gebrauchsgütern	G
84,9	86,7	85,7	.	.	Gastgewerbe	H
77,5	79,9	77,8	.	.	Verkehr und Nachrichtenübermittlung	I
77,2	75,7	75,6	75,4	74,6	Finanzierung, Vermietung und Unternehmens- dienstleister	J + K
86,0	84,3	82,4	.	.	Kredit- und Versicherungsgewerbe	J
75,1	73,7	73,7	.	.	Grundstückswesen, Vermietung, Unter- nehmensdienstleister	K
88,0	88,4	87,8	89,3	90,9	Öffentliche und private Dienstleister	L bis P
84,2	85,0	84,6	.	.	darunter Öffentliche Verwaltung, Verteidigung, Sozial- versicherung	L
91,5	93,2	92,3	.	.	Erziehung und Unterricht	M
87,1	86,8	85,7	.	.	Gesundheits-, Veterinär- und Sozialwesen	N

## 6. Bruttoinlandsprodukt und Bruttowertschöpfung preisbereinigt, verkettet je Erwerbstätigen in Sachsen 2000 bis 2009 nach Wirtschaftsbereichen

Code WZ 03	Merkmal Wirtschaftsbereich	2000	2001	2002	2003	2004
<b>Kettenindex</b>						
-	<b>Bruttoinlandsprodukt</b>	<b>100</b>	<b>103,41</b>	<b>107,14</b>	<b>109,22</b>	<b>111,08</b>
-	Gütersteuern abzüglich Gütersubventionen	x	x	x	x	x
A bis P	<b>Bruttowertschöpfung aller Wirtschaftsbereiche</b>	<b>100</b>	<b>103,66</b>	<b>107,69</b>	<b>109,86</b>	<b>112,15</b>
A + B	Land- und Forstwirtschaft; Fischerei	100	116,00	112,18	103,67	154,61
C bis E	Produzierendes Gewerbe ohne Baugewerbe	100	105,38	109,68	116,40	128,40
C	Bergbau und Gewinnung von Steinen und Erden	100	70,16	79,70	86,13	79,59
D	Verarbeitendes Gewerbe	100	105,25	109,01	116,47	129,51
E	Energie- und Wasserversorgung	100	117,05	127,68	131,47	144,80
F	Baugewerbe	100	97,66	107,51	109,39	107,92
G bis I	Handel, Gastgewerbe und Verkehr	100	103,29	105,40	107,95	109,61
G	Handel, Reparatur von Kfz und Gebrauchsgütern	100	103,12	101,35	105,92	107,20
H	Gastgewerbe	100	102,84	96,48	93,95	92,44
I	Verkehr und Nachrichtenübermittlung	100	103,68	115,60	116,49	120,60
J + K	Finanzierung, Vermietung und Unternehmensdienstleister	100	106,27	112,95	112,90	108,78
J	Kredit- und Versicherungsgewerbe	100	98,01	103,52	92,64	88,49
K	Grundstückswesen, Vermietung, Unternehmensdienstleister	100	107,24	113,88	115,39	111,17
L bis P	Öffentliche und private Dienstleister darunter	100	99,08	98,44	98,58	98,39
L	Öffentliche Verwaltung, Verteidigung, Sozialversicherung	100	99,85	99,53	101,32	101,36
M	Erziehung und Unterricht	100	101,14	100,57	100,36	102,37
N	Gesundheits-, Veterinär- und Sozialwesen	100	95,98	97,70	97,27	96,83
<b>Veränderung gegenüber</b>						
-	<b>Bruttoinlandsprodukt</b>	<b>1,1</b>	<b>3,4</b>	<b>3,6</b>	<b>1,9</b>	<b>1,7</b>
-	Gütersteuern abzüglich Gütersubventionen	x	x	x	x	x
A bis P	<b>Bruttowertschöpfung aller Wirtschaftsbereiche</b>	<b>1,5</b>	<b>3,7</b>	<b>3,9</b>	<b>2,0</b>	<b>2,1</b>
A + B	Land- und Forstwirtschaft; Fischerei	-3,3	16,0	-3,3	-7,6	49,1
C bis E	Produzierendes Gewerbe ohne Baugewerbe	5,8	5,4	4,1	6,1	10,3
C	Bergbau und Gewinnung von Steinen und Erden	-13,0	-29,8	13,6	8,1	-7,6
D	Verarbeitendes Gewerbe	6,3	5,3	3,6	6,8	11,2
E	Energie- und Wasserversorgung	11,9	17,1	9,1	3,0	10,1
F	Baugewerbe	-3,2	-2,3	10,1	1,7	-1,3
G bis I	Handel, Gastgewerbe und Verkehr	-0,4	3,3	2,0	2,4	1,5
G	Handel, Reparatur von Kfz und Gebrauchsgütern	2,2	3,1	-1,7	4,5	1,2
H	Gastgewerbe	3,9	2,8	-6,2	-2,6	-1,6
I	Verkehr und Nachrichtenübermittlung	-6,2	3,7	11,5	0,8	3,5
J + K	Finanzierung, Vermietung und Unternehmensdienstleister	-0,8	6,3	6,3	-0,1	-3,6
J	Kredit- und Versicherungsgewerbe	0,3	-2,0	5,6	-10,5	-4,5
K	Grundstückswesen, Vermietung, Unternehmensdienstleister	-1,1	7,2	6,2	1,3	-3,7
L bis P	Öffentliche und private Dienstleister darunter	1,5	-0,9	-0,6	0,1	-0,2
L	Öffentliche Verwaltung, Verteidigung, Sozialversicherung	2,5	-0,2	-0,3	1,8	0,0
M	Erziehung und Unterricht	-0,3	1,1	-0,6	-0,2	2,0
N	Gesundheits-, Veterinär- und Sozialwesen	3,6	-4,0	1,8	-0,4	-0,5

2005	2006	2007	2008	2009	Merkmal Wirtschaftsbereich	Code WZ 03
<b>2000 = 100</b>						
112,21	116,03	117,12	116,65	113,10	<b>Bruttoinlandsprodukt</b>	-
x	x	x	x	x	Gütersteuern abzüglich Gütersubventionen	-
113,47	117,30	118,88	118,54	114,19	<b>Bruttowertschöpfung aller Wirtschaftsbereiche</b>	A bis P
132,56	121,07	131,93	133,26	134,78	Land- und Forstwirtschaft; Fischerei	A + B
134,29	148,92	152,86	146,71	126,74	Produzierendes Gewerbe ohne Baugewerbe	C bis E
					Bergbau und Gewinnung von Steinen und Erden	C
58,28	67,51	77,41	.	.	Verarbeitendes Gewerbe	D
137,86	154,90	161,98	156,21	131,60	Energie- und Wasserversorgung	E
143,08	149,68	139,51	.	.	Baugewerbe	F
102,19	104,34	107,57	109,60	109,88	Handel, Gastgewerbe und Verkehr	G bis I
109,57	113,37	111,78	112,93	110,40	Handel, Reparatur von Kfz und Gebrauchsgütern	G
					Gastgewerbe	H
					Verkehr und Nachrichtenübermittlung	I
					Finanzierung, Vermietung und Unternehmens- dienstleister	J + K
111,76	109,97	111,07	110,07	109,54	Kredit- und Versicherungsgewerbe	J
86,60	93,88	102,72	.	.	Grundstückswesen, Vermietung, Unter- nehmensdienstleister	K
115,06	111,43	111,20	.	.	Öffentliche und private Dienstleister	L bis P
97,06	97,86	97,76	99,00	99,70	darunter	
					Öffentliche Verwaltung, Verteidigung, Sozial- versicherung	L
96,55	97,56	97,91	.	.	Erziehung und Unterricht	M
100,30	100,76	99,75	.	.	Gesundheits-, Veterinär- und Sozialwesen	N
99,31	101,46	102,13	.	.		
<b>dem Vorjahr in Prozent</b>						
1,0	3,4	0,9	-0,4	-3,0	<b>Bruttoinlandsprodukt</b>	-
x	x	x	x	x	Gütersteuern abzüglich Gütersubventionen	-
1,2	3,4	1,3	-0,3	-3,7	<b>Bruttowertschöpfung aller Wirtschaftsbereiche</b>	A bis P
-14,3	-8,7	9,0	1,0	1,1	Land- und Forstwirtschaft; Fischerei	A + B
4,6	10,9	2,6	-4,0	-13,6	Produzierendes Gewerbe ohne Baugewerbe	C bis E
					Bergbau und Gewinnung von Steinen und Erden	C
-26,8	15,8	14,7	.	.	Verarbeitendes Gewerbe	D
6,4	12,4	4,6	-3,6	-15,8	Energie- und Wasserversorgung	E
-1,2	4,6	-6,8	.	.	Baugewerbe	F
-5,3	2,1	3,1	1,9	0,3	Handel, Gastgewerbe und Verkehr	G bis I
-0,0	3,5	-1,4	1,0	-2,2	Handel, Reparatur von Kfz und Gebrauchsgütern	G
					Gastgewerbe	H
					Verkehr und Nachrichtenübermittlung	I
					Finanzierung, Vermietung und Unternehmens- dienstleister	J + K
2,7	-1,6	1,0	-0,9	-0,5	Kredit- und Versicherungsgewerbe	J
-2,1	8,4	9,4	.	.	Grundstückswesen, Vermietung, Unter- nehmensdienstleister	K
3,5	-3,2	-0,2	.	.	Öffentliche und private Dienstleister	L bis P
-1,3	0,8	-0,1	1,3	0,7	darunter	
					Öffentliche Verwaltung, Verteidigung, Sozial- versicherung	L
-4,7	1,0	0,4	.	.	Erziehung und Unterricht	M
-2,0	0,5	-1,0	.	.	Gesundheits-, Veterinär- und Sozialwesen	N
2,6	2,2	0,7	.	.		

## 7. Bruttoinlandsprodukt und Bruttowertschöpfung in jeweiligen Preisen je Erwerbstätigenstunde in Sachsen 2000 bis 2009 nach Wirtschaftsbereichen

Code WZ 03	Merkmal Wirtschaftsbereich	2000	2001	2002	2003	2004
						€
-	<b>Bruttoinlandsprodukt</b>	<b>24,74</b>	<b>26,39</b>	<b>28,31</b>	<b>29,03</b>	<b>29,70</b>
-	Gütersteuern abzüglich Gütersubventionen	x	x	x	x	x
A bis P	<b>Bruttowertschöpfung aller Wirtschaftsbereiche</b>	<b>22,27</b>	<b>23,79</b>	<b>25,54</b>	<b>26,16</b>	<b>26,84</b>
A + B	Land- und Forstwirtschaft; Fischerei	10,98	13,94	12,48	10,52	13,97
C bis E	Produzierendes Gewerbe ohne Baugewerbe	23,15	24,90	26,75	28,13	30,29
C	Bergbau und Gewinnung von Steinen und Erden	.	.	.	.	.
D	Verarbeitendes Gewerbe	21,01	22,35	23,90	25,21	27,06
E	Energie- und Wasserversorgung	.	.	.	.	.
F	Baugewerbe	16,35	16,18	18,03	18,48	18,24
G bis I	Handel, Gastgewerbe und Verkehr	16,68	17,69	18,95	19,30	19,51
G	Handel, Reparatur von Kfz und Gebrauchsgütern	.	.	.	.	.
H	Gastgewerbe	.	.	.	.	.
I	Verkehr und Nachrichtenübermittlung	.	.	.	.	.
J + K	Finanzierung, Vermietung und Unternehmensdienstleister	39,59	43,59	47,82	48,68	49,27
J	Kredit- und Versicherungsgewerbe	.	.	.	.	.
K	Grundstückswesen, Vermietung, Unternehmensdienstleister	.	.	.	.	.
L bis P	Öffentliche und private Dienstleister darunter	21,77	22,32	22,88	23,12	23,24
L	Öffentliche Verwaltung, Verteidigung, Sozialversicherung	.	.	.	.	.
M	Erziehung und Unterricht	.	.	.	.	.
N	Gesundheits-, Veterinär- und Sozialwesen	.	.	.	.	.
						<b>Veränderung gegenüber</b>
-	<b>Bruttoinlandsprodukt</b>	<b>2,7</b>	<b>6,7</b>	<b>7,3</b>	<b>2,5</b>	<b>2,3</b>
-	Gütersteuern abzüglich Gütersubventionen	x	x	x	x	x
A bis P	<b>Bruttowertschöpfung aller Wirtschaftsbereiche</b>	<b>2,7</b>	<b>6,8</b>	<b>7,4</b>	<b>2,4</b>	<b>2,6</b>
A + B	Land- und Forstwirtschaft; Fischerei	4,8	27,0	-10,5	-15,7	32,8
C bis E	Produzierendes Gewerbe ohne Baugewerbe	2,8	7,6	7,4	5,2	7,7
C	Bergbau und Gewinnung von Steinen und Erden	.	.	.	.	.
D	Verarbeitendes Gewerbe	.	6,4	6,9	5,5	7,3
E	Energie- und Wasserversorgung	.	.	.	.	.
F	Baugewerbe	-3,5	-1,0	11,4	2,5	-1,3
G bis I	Handel, Gastgewerbe und Verkehr	3,5	6,1	7,1	1,8	1,1
G	Handel, Reparatur von Kfz und Gebrauchsgütern	.	.	.	.	.
H	Gastgewerbe	.	.	.	.	.
I	Verkehr und Nachrichtenübermittlung	.	.	.	.	.
J + K	Finanzierung, Vermietung und Unternehmensdienstleister	-0,2	10,1	9,7	1,8	1,2
J	Kredit- und Versicherungsgewerbe	.	.	.	.	.
K	Grundstückswesen, Vermietung, Unternehmensdienstleister	.	.	.	.	.
L bis P	Öffentliche und private Dienstleister darunter	4,5	2,5	2,5	1,0	0,5
L	Öffentliche Verwaltung, Verteidigung, Sozialversicherung	.	.	.	.	.
M	Erziehung und Unterricht	.	.	.	.	.
N	Gesundheits-, Veterinär- und Sozialwesen	.	.	.	.	.



2005	2006	2007	2008	2009	Merkmal Wirtschaftsbereich	Code WZ 03
<b>30,21</b>	<b>31,47</b>	<b>32,64</b>	<b>33,17</b>	<b>33,51</b>	<b>Bruttoinlandsprodukt</b>	-
x	x	x	x	x	Gütersteuern abzüglich Gütersubventionen	-
<b>27,27</b>	<b>28,38</b>	<b>29,26</b>	<b>29,76</b>	<b>29,94</b>	<b>Bruttowertschöpfung aller Wirtschaftsbereiche</b>	A bis P
10,72	10,46	13,50	12,74	10,94	Land- und Forstwirtschaft; Fischerei	A + B
31,04	34,43	35,72	34,62	32,24	Produzierendes Gewerbe ohne Baugewerbe	C bis E
.	.	.	.	.	Bergbau und Gewinnung von Steinen und Erden	C
27,88	30,66	32,21	31,13	27,86	Verarbeitendes Gewerbe	D
.	.	.	.	.	Energie- und Wasserversorgung	E
17,26	18,01	19,88	21,08	22,24	Baugewerbe	F
19,39	20,38	20,10	20,83	21,06	Handel, Gastgewerbe und Verkehr	G bis I
.	.	.	.	.	Handel, Reparatur von Kfz und Gebrauchsgütern	G
.	.	.	.	.	Gastgewerbe	H
.	.	.	.	.	Verkehr und Nachrichtenübermittlung	I
50,54	49,75	50,25	50,34	52,08	Finanzierung, Vermietung und Unternehmens- dienstleister	J + K
.	.	.	.	.	Kredit- und Versicherungsgewerbe	J
.	.	.	.	.	Grundstückswesen, Vermietung, Unter- nehmensdienstleister	K
23,76	24,14	24,83	25,97	27,20	Öffentliche und private Dienstleister	L bis P
.	.	.	.	.	darunter	
.	.	.	.	.	Öffentliche Verwaltung, Verteidigung, Sozial- versicherung	L
.	.	.	.	.	Erziehung und Unterricht	M
.	.	.	.	.	Gesundheits-, Veterinär- und Sozialwesen	N
<b>dem Vorjahr in Prozent</b>						
<b>1,7</b>	<b>4,2</b>	<b>3,7</b>	<b>1,6</b>	<b>1,0</b>	<b>Bruttoinlandsprodukt</b>	-
x	x	x	x	x	Gütersteuern abzüglich Gütersubventionen	-
<b>1,6</b>	<b>4,1</b>	<b>3,1</b>	<b>1,7</b>	<b>0,6</b>	<b>Bruttowertschöpfung aller Wirtschaftsbereiche</b>	A bis P
-23,3	-2,4	29,1	-5,6	-14,1	Land- und Forstwirtschaft; Fischerei	A + B
2,5	10,9	3,7	-3,1	-6,9	Produzierendes Gewerbe ohne Baugewerbe	C bis E
.	.	.	.	.	Bergbau und Gewinnung von Steinen und Erden	C
3,0	10,0	5,1	-3,4	-10,5	Verarbeitendes Gewerbe	D
.	.	.	.	.	Energie- und Wasserversorgung	E
-5,4	4,3	10,4	6,0	5,5	Baugewerbe	F
-0,6	5,1	-1,4	3,6	1,1	Handel, Gastgewerbe und Verkehr	G bis I
.	.	.	.	.	Handel, Reparatur von Kfz und Gebrauchsgütern	G
.	.	.	.	.	Gastgewerbe	H
.	.	.	.	.	Verkehr und Nachrichtenübermittlung	I
2,6	-1,6	1,0	0,2	3,5	Finanzierung, Vermietung und Unternehmens- dienstleister	J + K
.	.	.	.	.	Kredit- und Versicherungsgewerbe	J
.	.	.	.	.	Grundstückswesen, Vermietung, Unter- nehmensdienstleister	K
2,2	1,6	2,9	4,6	4,7	Öffentliche und private Dienstleister	L bis P
.	.	.	.	.	darunter	
.	.	.	.	.	Öffentliche Verwaltung, Verteidigung, Sozial- versicherung	L
.	.	.	.	.	Erziehung und Unterricht	M
.	.	.	.	.	Gesundheits-, Veterinär- und Sozialwesen	N

**8. Bruttoinlandsprodukt und Bruttowertschöpfung preisbereinigt, verkettet je Erwerbstätigenstunde in Sachsen 2000 bis 2009 nach Wirtschaftsbereichen**

Code WZ 03	Merkmal Wirtschaftsbereich	2000	2001	2002	2003	2004
<b>Kettenindex</b>						
-	<b>Bruttoinlandsprodukt</b>	<b>100</b>	<b>105,17</b>	<b>110,84</b>	<b>112,81</b>	<b>114,30</b>
-	Gütersteuern abzüglich Gütersubventionen	x	x	x	x	x
A bis P	<b>Bruttowertschöpfung aller Wirtschaftsbereiche</b>	<b>100</b>	<b>105,42</b>	<b>111,40</b>	<b>113,46</b>	<b>115,41</b>
A + B	Land- und Forstwirtschaft; Fischerei	100	117,92	115,45	107,21	161,18
C bis E	Produzierendes Gewerbe ohne Baugewerbe	100	107,19	113,74	120,61	130,24
C	Bergbau und Gewinnung von Steinen und Erden	.	.	.	.	.
D	Verarbeitendes Gewerbe	100	107,05	113,27	120,89	131,46
E	Energie- und Wasserversorgung	.	.	.	.	.
F	Baugewerbe	100	98,24	108,77	110,09	107,70
G bis I	Handel, Gastgewerbe und Verkehr	100	106,07	111,42	114,41	116,61
G	Handel, Reparatur von Kfz und Gebrauchsgütern	.	.	.	.	.
H	Gastgewerbe	.	.	.	.	.
I	Verkehr und Nachrichtenübermittlung	.	.	.	.	.
J + K	Finanzierung, Vermietung und Unternehmensdienstleister	100	108,66	117,33	117,47	115,88
J	Kredit- und Versicherungsgewerbe	.	.	.	.	.
K	Grundstückswesen, Vermietung, Unternehmensdienstleister	.	.	.	.	.
L bis P	Öffentliche und private Dienstleister darunter	100	99,78	99,93	99,37	97,98
L	Öffentliche Verwaltung, Verteidigung, Sozialversicherung	.	.	.	.	.
M	Erziehung und Unterricht	.	.	.	.	.
N	Gesundheits-, Veterinär- und Sozialwesen	.	.	.	.	.
<b>Veränderung gegenüber</b>						
-	<b>Bruttoinlandsprodukt</b>	<b>3,0</b>	<b>5,2</b>	<b>5,4</b>	<b>1,8</b>	<b>1,3</b>
-	Gütersteuern abzüglich Gütersubventionen	x	x	x	x	x
A bis P	<b>Bruttowertschöpfung aller Wirtschaftsbereiche</b>	<b>3,4</b>	<b>5,4</b>	<b>5,7</b>	<b>1,9</b>	<b>1,7</b>
A + B	Land- und Forstwirtschaft; Fischerei	-3,0	17,9	-2,1	-7,1	50,3
C bis E	Produzierendes Gewerbe ohne Baugewerbe	6,1	7,2	6,1	6,0	8,0
C	Bergbau und Gewinnung von Steinen und Erden	.	.	.	.	.
D	Verarbeitendes Gewerbe	.	7,1	5,8	6,7	8,7
E	Energie- und Wasserversorgung	.	.	.	.	.
F	Baugewerbe	-2,1	-1,8	10,7	1,2	-2,2
G bis I	Handel, Gastgewerbe und Verkehr	2,3	6,1	5,0	2,7	1,9
G	Handel, Reparatur von Kfz und Gebrauchsgütern	.	.	.	.	.
H	Gastgewerbe	.	.	.	.	.
I	Verkehr und Nachrichtenübermittlung	.	.	.	.	.
J + K	Finanzierung, Vermietung und Unternehmensdienstleister	2,0	8,7	8,0	0,1	-1,4
J	Kredit- und Versicherungsgewerbe	.	.	.	.	.
K	Grundstückswesen, Vermietung, Unternehmensdienstleister	.	.	.	.	.
L bis P	Öffentliche und private Dienstleister darunter	3,6	-0,2	0,1	-0,6	-1,4
L	Öffentliche Verwaltung, Verteidigung, Sozialversicherung	.	.	.	.	.
M	Erziehung und Unterricht	.	.	.	.	.
N	Gesundheits-, Veterinär- und Sozialwesen	.	.	.	.	.

2005	2006	2007	2008	2009	Merkmal Wirtschaftsbereich	Code WZ 03
<b>2000 = 100</b>						
116,18	120,80	123,32	123,52	122,72	<b>Bruttoinlandsprodukt</b>	-
x	x	x	x	x	Gütersteuern abzüglich Gütersubventionen	-
117,48	122,12	125,18	125,53	123,90	<b>Bruttowertschöpfung aller Wirtschaftsbereiche</b>	A bis P
136,72	125,67	136,34	137,33	141,19	Land- und Forstwirtschaft; Fischerei	A + B
136,53	151,71	156,66	151,40	140,00	Produzierendes Gewerbe ohne Baugewerbe	C bis E
.	.	.	.	.	Bergbau und Gewinnung von Steinen und Erden	C
140,44	158,06	166,20	161,50	146,09	Verarbeitendes Gewerbe	D
.	.	.	.	.	Energie- und Wasserversorgung	E
100,95	101,72	105,31	107,12	108,40	Baugewerbe	F
116,43	121,74	120,84	122,49	122,24	Handel, Gastgewerbe und Verkehr	G bis I
.	.	.	.	.	Handel, Reparatur von Kfz und Gebrauchsgütern	G
.	.	.	.	.	Gastgewerbe	H
.	.	.	.	.	Verkehr und Nachrichtenübermittlung	I
118,63	117,31	119,12	118,17	120,07	Finanzierung, Vermietung und Unternehmens- dienstleister	J + K
.	.	.	.	.	Kredit- und Versicherungsgewerbe	J
.	.	.	.	.	Grundstückswesen, Vermietung, Unter- nehmensdienstleister	K
98,80	100,48	102,84	105,39	106,77	Öffentliche und private Dienstleister	L bis P
.	.	.	.	.	darunter	
.	.	.	.	.	Öffentliche Verwaltung, Verteidigung, Sozial- versicherung	L
.	.	.	.	.	Erziehung und Unterricht	M
.	.	.	.	.	Gesundheits-, Veterinär- und Sozialwesen	N
<b>dem Vorjahr in Prozent</b>						
1,6	4,0	2,1	0,2	-0,7	<b>Bruttoinlandsprodukt</b>	-
x	x	x	x	x	Gütersteuern abzüglich Gütersubventionen	-
1,8	4,0	2,5	0,3	-1,3	<b>Bruttowertschöpfung aller Wirtschaftsbereiche</b>	A bis P
-15,2	-8,1	8,5	0,7	2,8	Land- und Forstwirtschaft; Fischerei	A + B
4,8	11,1	3,3	-3,4	-7,5	Produzierendes Gewerbe ohne Baugewerbe	C bis E
.	.	.	.	.	Bergbau und Gewinnung von Steinen und Erden	C
6,8	12,6	5,2	-2,8	-9,5	Verarbeitendes Gewerbe	D
.	.	.	.	.	Energie- und Wasserversorgung	E
-6,3	0,8	3,5	1,7	1,2	Baugewerbe	F
-0,2	4,6	-0,7	1,4	-0,2	Handel, Gastgewerbe und Verkehr	G bis I
.	.	.	.	.	Handel, Reparatur von Kfz und Gebrauchsgütern	G
.	.	.	.	.	Gastgewerbe	H
.	.	.	.	.	Verkehr und Nachrichtenübermittlung	I
2,4	-1,1	1,5	-0,8	1,6	Finanzierung, Vermietung und Unternehmens- dienstleister	J + K
.	.	.	.	.	Kredit- und Versicherungsgewerbe	J
.	.	.	.	.	Grundstückswesen, Vermietung, Unter- nehmensdienstleister	K
0,8	1,7	2,4	2,5	1,3	Öffentliche und private Dienstleister	L bis P
.	.	.	.	.	darunter	
.	.	.	.	.	Öffentliche Verwaltung, Verteidigung, Sozial- versicherung	L
.	.	.	.	.	Erziehung und Unterricht	M
.	.	.	.	.	Gesundheits-, Veterinär- und Sozialwesen	N

## 9. Bruttoinlandsprodukt in jeweiligen Preisen 2000 bis 2009 nach Ländern

Land	2000	2001	2002	2003	2004
					<b>Mill. €</b>
Baden-Württemberg	297 393	309 522	312 022	315 237	319 945
Bayern	359 376	369 518	379 035	381 810	392 165
Berlin	78 382	78 686	78 688	78 124	77 624
Brandenburg	44 985	45 946	46 594	46 919	48 291
Bremen	22 110	22 728	23 288	23 786	24 260
Hamburg	72 554	76 417	77 574	77 935	79 205
Hessen	183 100	189 495	191 108	195 783	199 060
Mecklenburg-Vorpommern	30 061	30 658	30 878	31 118	31 837
Niedersachsen	180 117	181 852	181 670	183 390	187 171
Nordrhein-Westfalen	454 250	461 887	468 618	471 275	483 009
Rheinland-Pfalz	91 036	91 053	93 355	93 975	96 729
Saarland	24 737	25 151	25 240	25 448	26 671
Sachsen	75 666	78 098	81 343	83 166	85 608
Sachsen-Anhalt	43 279	44 008	45 777	46 057	47 158
Schleswig-Holstein	64 853	66 472	65 562	66 367	67 519
Thüringen	40 602	41 669	42 430	43 411	44 647
<b>Deutschland</b>	<b>2 062 500</b>	<b>2 113 160</b>	<b>2 143 180</b>	<b>2 163 800</b>	<b>2 210 900</b>
Alte Länder mit Berlin	1 827 907	1 872 781	1 896 159	1 913 129	1 953 358
Alte Länder ohne Berlin	1 749 525	1 794 095	1 817 471	1 835 005	1 875 735
Neue Länder mit Berlin	312 975	319 065	325 709	328 795	335 165
Neue Länder ohne Berlin	234 593	240 379	247 021	250 671	257 541
					<b>Veränderung gegenüber</b>
Baden-Württemberg	2,8	4,1	0,8	1,0	1,5
Bayern	4,4	2,8	2,6	0,7	2,7
Berlin	0,6	0,4	0,0	-0,7	-0,6
Brandenburg	3,1	2,1	1,4	0,7	2,9
Bremen	3,5	2,8	2,5	2,1	2,0
Hamburg	2,7	5,3	1,5	0,5	1,6
Hessen	1,9	3,5	0,9	2,4	1,7
Mecklenburg-Vorpommern	0,9	2,0	0,7	0,8	2,3
Niedersachsen	3,0	1,0	-0,1	0,9	2,1
Nordrhein-Westfalen	1,8	1,7	1,5	0,6	2,5
Rheinland-Pfalz	2,2	0,0	2,5	0,7	2,9
Saarland	3,0	1,7	0,4	0,8	4,8
Sachsen	0,2	3,2	4,2	2,2	2,9
Sachsen-Anhalt	1,3	1,7	4,0	0,6	2,4
Schleswig-Holstein	2,4	2,5	-1,4	1,2	1,7
Thüringen	1,9	2,6	1,8	2,3	2,8
<b>Deutschland</b>	<b>2,5</b>	<b>2,5</b>	<b>1,4</b>	<b>1,0</b>	<b>2,2</b>
Alte Länder mit Berlin	2,7	2,5	1,2	0,9	2,1
Alte Länder ohne Berlin	2,8	2,5	1,3	1,0	2,2
Neue Länder mit Berlin	1,1	1,9	2,1	0,9	1,9
Neue Länder ohne Berlin	1,3	2,5	2,8	1,5	2,7

Abweichungen in den Summen durch Runden der Zahlen

2005	2006	2007	2008	2009	Land
322 385	340 991	357 523	365 056	343 736	Baden-Württemberg
399 362	414 870	433 956	444 812	429 862	Bayern
79 302	82 284	86 081	88 585	90 134	Berlin
49 175	51 192	52 979	54 368	53 891	Brandenburg
24 842	25 841	26 782	27 432	26 753	Bremen
80 673	81 704	83 646	87 482	85 757	Hamburg
202 492	208 014	215 137	221 350	216 515	Hessen
32 230	33 059	34 781	35 695	35 229	Mecklenburg-Vorpommern
192 558	199 696	207 397	213 093	205 596	Niedersachsen
488 220	502 487	530 324	547 537	521 746	Nordrhein-Westfalen
96 902	100 280	104 120	106 371	102 526	Rheinland-Pfalz
27 957	28 932	30 044	31 053	28 851	Saarland
85 761	89 616	93 311	94 923	92 853	Sachsen
47 431	49 292	51 440	53 721	51 480	Sachsen-Anhalt
67 914	70 025	71 700	73 942	73 399	Schleswig-Holstein
44 995	46 817	48 979	50 380	48 871	Thüringen
<b>2 242 200</b>	<b>2 325 100</b>	<b>2 428 200</b>	<b>2 495 800</b>	<b>2 407 200</b>	<b>Deutschland</b>
1 982 607	2 055 125	2 146 710	2 206 712	2 124 875	Alte Länder mit Berlin
1 903 306	1 972 841	2 060 630	2 118 128	2 034 741	Alte Länder ohne Berlin
338 894	352 259	367 570	377 672	372 459	Neue Länder mit Berlin
259 593	269 975	281 490	289 088	282 325	Neue Länder ohne Berlin

## dem Vorjahr in Prozent

0,8	5,8	4,8	2,1	-5,8	Baden-Württemberg
1,8	3,9	4,6	2,5	-3,4	Bayern
2,2	3,8	4,6	2,9	1,7	Berlin
1,8	4,1	3,5	2,6	-0,9	Brandenburg
2,4	4,0	3,6	2,4	-2,5	Bremen
1,9	1,3	2,4	4,6	-2,0	Hamburg
1,7	2,7	3,4	2,9	-2,2	Hessen
1,2	2,6	5,2	2,6	-1,3	Mecklenburg-Vorpommern
2,9	3,7	3,9	2,7	-3,5	Niedersachsen
1,1	2,9	5,5	3,2	-4,7	Nordrhein-Westfalen
0,2	3,5	3,8	2,2	-3,6	Rheinland-Pfalz
4,8	3,5	3,8	3,4	-7,1	Saarland
0,2	4,5	4,1	1,7	-2,2	Sachsen
0,6	3,9	4,4	4,4	-4,2	Sachsen-Anhalt
0,6	3,1	2,4	3,1	-0,7	Schleswig-Holstein
0,8	4,0	4,6	2,9	-3,0	Thüringen
<b>1,4</b>	<b>3,7</b>	<b>4,4</b>	<b>2,8</b>	<b>-3,5</b>	<b>Deutschland</b>
1,5	3,7	4,5	2,8	-3,7	Alte Länder mit Berlin
1,5	3,7	4,4	2,8	-3,9	Alte Länder ohne Berlin
1,1	3,9	4,3	2,7	-1,4	Neue Länder mit Berlin
0,8	4,0	4,3	2,7	-2,3	Neue Länder ohne Berlin

## 10. Bruttoinlandsprodukt preisbereinigt, verkettet 2000 bis 2009 nach Ländern

Land	2000	2001	2002	2003	2004
					<b>Kettenindex</b>
Baden-Württemberg	100	102,72	101,43	101,17	101,89
Bayern	100	102,19	103,61	103,96	106,01
Berlin	100	98,84	97,18	95,07	93,18
Brandenburg	100	100,48	100,25	99,99	101,52
Bremen	100	101,14	102,42	103,17	103,24
Hamburg	100	104,06	104,29	101,19	101,65
Hessen	100	101,69	100,64	101,12	101,50
Mecklenburg-Vorpommern	100	100,27	100,33	100,15	101,76
Niedersachsen	100	99,30	98,57	98,75	99,97
Nordrhein-Westfalen	100	100,74	100,86	100,03	101,39
Rheinland-Pfalz	100	98,82	99,96	99,61	101,91
Saarland	100	101,40	100,18	99,50	103,04
Sachsen	100	101,75	104,14	105,66	107,74
Sachsen-Anhalt	100	100,04	102,11	101,97	103,16
Schleswig-Holstein	100	101,04	99,07	99,25	100,38
Thüringen	100	101,44	101,73	103,54	105,69
<b>Deutschland</b>	<b>100</b>	<b>101,24</b>	<b>101,24</b>	<b>101,02</b>	<b>102,24</b>
Alte Länder mit Berlin	100	101,28	101,12	100,78	101,93
Alte Länder ohne Berlin	100	101,39	101,30	101,04	102,33
Neue Länder mit Berlin	100	100,42	100,88	100,87	101,72
Neue Länder ohne Berlin	100	100,95	102,11	102,82	104,58
					<b>Veränderung gegenüber</b>
Baden-Württemberg	3,7	2,7	-1,3	-0,3	0,7
Bayern	5,5	2,2	1,4	0,3	2,0
Berlin	1,1	-1,2	-1,7	-2,2	-2,0
Brandenburg	3,5	0,5	-0,2	-0,3	1,5
Bremen	4,2	1,1	1,3	0,7	0,1
Hamburg	3,9	4,1	0,2	-3,0	0,5
Hessen	3,4	1,7	-1,0	0,5	0,4
Mecklenburg-Vorpommern	0,4	0,3	0,1	-0,2	1,6
Niedersachsen	2,8	-0,7	-0,7	0,2	1,2
Nordrhein-Westfalen	2,4	0,7	0,1	-0,8	1,4
Rheinland-Pfalz	2,8	-1,2	1,2	-0,4	2,3
Saarland	4,5	1,4	-1,2	-0,7	3,6
Sachsen	0,5	1,7	2,3	1,5	2,0
Sachsen-Anhalt	1,3	0,0	2,1	-0,1	1,2
Schleswig-Holstein	2,8	1,0	-1,9	0,2	1,1
Thüringen	2,1	1,4	0,3	1,8	2,1
<b>Deutschland</b>	<b>3,2</b>	<b>1,2</b>	<b>-</b>	<b>-0,2</b>	<b>1,2</b>
Alte Länder mit Berlin	3,4	1,3	-0,2	-0,3	1,1
Alte Länder ohne Berlin	3,5	1,4	-0,1	-0,3	1,3
Neue Länder mit Berlin	1,4	0,4	0,5	-0,0	0,8
Neue Länder ohne Berlin	1,5	0,9	1,2	0,7	1,7

2005	2006	2007	2008	2009	Land
<b>2000 = 100</b>					
102,10	107,37	110,52	111,47	103,27	Baden-Württemberg
107,62	111,36	114,50	115,92	110,15	Bayern
94,25	97,53	100,65	102,08	101,33	Berlin
102,70	105,77	106,42	107,08	104,80	Brandenburg
105,30	109,11	111,03	111,89	108,13	Bremen
102,35	103,98	105,16	107,81	104,33	Hamburg
102,51	105,25	107,50	108,86	104,18	Hessen
102,53	104,69	108,07	109,20	106,70	Mecklenburg-Vorpommern
102,12	105,05	106,94	108,07	103,02	Niedersachsen
101,43	103,55	106,80	108,48	102,15	Nordrhein-Westfalen
101,67	104,72	106,25	106,94	101,57	Rheinland-Pfalz
106,51	108,83	109,77	112,02	103,20	Saarland
107,84	112,48	115,27	115,58	111,20	Sachsen
103,05	106,04	107,67	110,24	105,10	Sachsen-Anhalt
100,73	103,69	104,56	106,35	104,29	Schleswig-Holstein
106,12	109,67	112,29	113,60	108,77	Thüringen
<b>103,01</b>	<b>106,27</b>	<b>108,89</b>	<b>110,26</b>	<b>104,77</b>	<b>Deutschland</b>
102,75	105,97	108,64	110,04	104,36	Alte Länder mit Berlin
103,13	106,35	109,00	110,40	104,49	Alte Länder ohne Berlin
102,30	105,76	108,19	109,36	106,22	Neue Länder mit Berlin
104,99	108,52	110,72	111,80	107,85	Neue Länder ohne Berlin

#### dem Vorjahr in Prozent

0,2	5,2	2,9	0,9	-7,4	Baden-Württemberg
1,5	3,5	2,8	1,2	-5,0	Bayern
1,2	3,5	3,2	1,4	-0,7	Berlin
1,2	3,0	0,6	0,6	-2,1	Brandenburg
2,0	3,6	1,8	0,8	-3,4	Bremen
0,7	1,6	1,1	2,5	-3,2	Hamburg
1,0	2,7	2,1	1,3	-4,3	Hessen
0,8	2,1	3,2	1,0	-2,3	Mecklenburg-Vorpommern
2,2	2,9	1,8	1,0	-4,7	Niedersachsen
0,0	2,1	3,1	1,6	-5,8	Nordrhein-Westfalen
-0,2	3,0	1,5	0,6	-5,0	Rheinland-Pfalz
3,4	2,2	0,9	2,1	-7,9	Saarland
0,1	4,3	2,5	0,3	-3,8	Sachsen
-0,1	2,9	1,5	2,4	-4,7	Sachsen-Anhalt
0,3	2,9	0,8	1,7	-1,9	Schleswig-Holstein
0,4	3,3	2,4	1,2	-4,3	Thüringen
<b>0,8</b>	<b>3,2</b>	<b>2,5</b>	<b>1,3</b>	<b>-5,0</b>	<b>Deutschland</b>
0,8	3,1	2,5	1,3	-5,2	Alte Länder mit Berlin
0,8	3,1	2,5	1,3	-5,4	Alte Länder ohne Berlin
0,6	3,4	2,3	1,1	-2,9	Neue Länder mit Berlin
0,4	3,4	2,0	1,0	-3,5	Neue Länder ohne Berlin

### 11. Bruttoinlandsprodukt in jeweiligen Preisen je Erwerbstätigen und je Erwerbstätigenstunde 2009 nach Ländern

Land	Bruttoinlandsprodukt je Erwerbstätigen		Bruttoinlandsprodukt je Erwerbstätigenstunde	
	absolut	Deutschland = 100	absolut	Deutschland = 100
	€	%	€	%
Baden-Württemberg	61 678	103,2	45,15	105,0
Bayern	64 650	108,1	46,27	107,6
Berlin	54 116	90,5	37,90	88,1
Brandenburg	50 992	85,3	35,14	81,7
Bremen	68 441	114,5	50,34	117,0
Hamburg	76 235	127,5	52,64	122,4
Hessen	69 456	116,2	49,32	114,6
Mecklenburg-Vorpommern	48 168	80,6	33,53	77,9
Niedersachsen	55 914	93,5	40,87	95,0
Nordrhein-Westfalen	60 157	100,6	44,08	102,5
Rheinland-Pfalz	55 284	92,5	40,49	94,1
Saarland	56 967	95,3	41,78	97,1
Sachsen	47 898	80,1	33,51	77,9
Sachsen-Anhalt	50 965	85,2	35,64	82,8
Schleswig-Holstein	57 319	95,9	41,49	96,4
Thüringen	48 112	80,5	33,31	77,4
<b>Deutschland</b>	<b>59 784</b>	<b>100</b>	<b>43,02</b>	<b>100</b>
Alte Länder mit Berlin	61 569	103,0	44,56	103,6
Alte Länder ohne Berlin	61 947	103,6	44,91	104,4
Neue Länder mit Berlin	50 208	84,0	34,99	81,3
Neue Länder ohne Berlin	49 077	82,1	34,15	79,4



## 12. Bruttoinlandsprodukt preisbereinigt, verkettet je Erwerbstätigen und je Erwerbstätigenstunde 2009 nach Ländern

Land	Bruttoinlandsprodukt je Erwerbstätigen		Bruttoinlandsprodukt je Erwerbstätigenstunde	
	Kettenindex 2000=100	Veränderung gegenüber dem Vorjahr	Kettenindex 2000=100	Veränderung gegenüber dem Vorjahr
	%			
Baden-Württemberg	99,17	-6,9	104,54	-3,2
Bayern	104,77	-5,0	109,63	-2,1
Berlin	95,85	-2,4	105,16	-0,5
Brandenburg	105,50	-2,9	115,14	-1,0
Bremen	107,18	-3,0	112,78	0,4
Hamburg	96,66	-4,1	100,74	-1,8
Hessen	101,64	-4,4	106,87	-1,9
Mecklenburg-Vorpommern	109,38	-2,2	119,13	-0,4
Niedersachsen	98,77	-5,1	104,30	-2,5
Nordrhein-Westfalen	99,78	-5,7	105,12	-2,9
Rheinland-Pfalz	96,62	-4,9	102,04	-2,2
Saarland	103,28	-7,2	108,28	-4,5
Sachsen	113,10	-3,0	122,72	-0,7
Sachsen-Anhalt	110,12	-4,2	120,90	-1,7
Schleswig-Holstein	101,48	-2,5	106,87	-0,3
Thüringen	113,90	-3,0	124,23	-0,5
<b>Deutschland</b>	<b>101,86</b>	<b>-4,9</b>	<b>107,95</b>	<b>-2,2</b>
Alte Länder mit Berlin	100,50	-5,2	105,93	-2,4
Alte Länder ohne Berlin	100,72	-5,3	105,94	-2,4
Neue Länder mit Berlin	107,14	-2,9	116,96	-0,7
Neue Länder ohne Berlin	110,75	-3,1	120,72	-0,9

### 13. Bruttoinlandsprodukt je Einwohner 2009 nach Ländern

Land	In jeweiligen Preisen		Preisbereinigt, verkettet	
	absolut	Deutschland = 100	Kettenindex 2000=100	Veränderung gegenüber dem Vorjahr
	€		%	
Baden-Württemberg	31 982	108,8	100,82	-7,3
Bayern	34 397	117,0	107,42	-4,8
Berlin	26 265	89,3	99,93	-0,9
Brandenburg	21 422	72,8	108,33	-1,6
Bremen	40 529	137,8	108,35	-3,1
Hamburg	48 229	164,0	100,35	-3,6
Hessen	35 731	121,5	104,16	-4,1
Mecklenburg-Vorpommern	21 264	72,3	114,84	-1,4
Niedersachsen	25 877	88,0	102,58	-4,5
Nordrhein-Westfalen	29 159	99,2	102,76	-5,4
Rheinland-Pfalz	25 511	86,8	101,86	-4,6
Saarland	28 133	95,7	107,64	-7,1
Sachsen	22 228	75,6	118,27	-3,1
Sachsen-Anhalt	21 744	73,9	116,88	-3,5
Schleswig-Holstein	25 935	88,2	102,53	-1,7
Thüringen	21 653	73,6	117,60	-3,4
<b>Deutschland</b>	<b>29 406</b>	<b>100</b>	<b>105,19</b>	<b>-4,7</b>
Alte Länder mit Berlin	30 846	104,9	103,45	-5,0
Alte Länder ohne Berlin	31 086	105,7	103,61	-5,1
Neue Länder mit Berlin	22 702	77,2	111,90	-2,3
Neue Länder ohne Berlin	21 760	74,0	115,54	-2,7

## Definitionen

### Bruttoinlandsprodukt, Bruttowertschöpfung

Das Bruttoinlandsprodukt umfasst den Wert aller innerhalb eines Wirtschaftsgebietes während einer bestimmten Periode produzierten Waren und Dienstleistungen und stellt damit die gesamtwirtschaftliche Leistung dar. Seine Bewertung erfolgt zu Marktpreisen. Es entspricht entstehungsseitig der Bruttowertschöpfung aller Wirtschaftsbereiche zuzüglich der Gütersteuern und abzüglich der Gütersubventionen. Die Bruttowertschöpfung wird aus dem Wert der gesamten im Berichtszeitraum produzierten Waren und Dienstleistungen (Produktionswert) abzüglich des Wertes der bei der Produktion verbrauchten Güter (Vorleistungen) ermittelt und zu Herstellungspreisen bewertet. Das Bruttoinlandsprodukt und die meisten seiner Komponenten lassen sich sowohl nominal (in jeweiligen Preisen) als auch preisbereinigt darstellen. Die Preisbereinigung erfolgt auf der Grundlage einer jährlich wechselnden Preisbasis (Vorjahrespreisbasis) und ersetzt die Berechnung in konstanten Preisen eines bisher im Allgemeinen fünfjährlich wechselnden festen Preisbasisjahres (zuletzt 1995). Auf Vorjahrespreisbasis wird die reale Wirtschaftsentwicklung im Zeitablauf frei von Preiseinflüssen dargestellt. Die Veränderungsrate des preisbereinigten Bruttoinlandsprodukts dient als Messgröße für die Wirtschaftsentwicklung der Volkswirtschaften. Das Bruttoinlandsprodukt (Inlands-konzept) unterscheidet sich vom Bruttonationaleinkommen (Inländerkonzept) durch den Saldo der an die übrige Welt (Ausland, übriges Inland) geleisteten und den von Inländern aus der übrigen Welt bezogenen Primäreinkommen (Arbeitnehmerentgelte, Vermögenseinkommen sowie geleistete Produktions- und Importabgaben bzw. empfangene Subventionen).

### Gütersteuern

Zu den Gütersteuern zählen alle Steuern und ähnlichen Abgaben, die pro Einheit einer produzierten oder gehandelten Ware oder Dienstleistung zu entrichten sind. Sie umfassen die nichtabziehbare Umsatzsteuer, Importabgaben (u. a. Zölle, Verbrauchsteuern, Abschöpfungsbeträge auf eingeführte Güter) und sonstige Gütersteuern (Verkehrs- und Verbrauchsteuern wie z. B. Mineralöl-, Tabak- oder Versicherungssteuer).

### Gütersubventionen

Gütersubventionen sind Subventionen, die pro Einheit einer produzierten oder eingeführten Ware oder Dienstleistung geleistet werden. In den Volkswirtschaftlichen Gesamtrechnungen werden Subventionen als laufende Zahlungen ohne Gegenleistung charakterisiert, die der Staat oder Institutionen der Europäischen Union an gebietsan-

sässige Produzenten leisten, um den Umfang der Produktion dieser Einheiten, ihre Verkaufspreise oder die Entlohnung der Produktionsfaktoren zu beeinflussen.

### Einwohner

Zu den Einwohnern zählen alle Personen, die im ausgewiesenen Gebiet (z. B. im Freistaat Sachsen) ihre alleinige Wohnung oder Hauptwohnung haben (Inländerkonzept), ausgenommen die Angehörigen der ausländischen Stationierungsstreitkräfte sowie der ausländischen diplomatischen und konsularischen Vertretungen mit ihren Familienangehörigen. Hauptwohnung ist die vorwiegend genutzte Wohnung des Einwohners, bei verheirateten Einwohnern, die nicht dauernd von der Familie getrennt leben, ist es die vorwiegend benutzte Wohnung der Familie. Im Bericht werden die jahresdurchschnittlichen Einwohnerzahlen verwendet, berechnet als arithmetisches Mittel der zwölf Monatsdurchschnitte. Ein durchschnittlicher Monatswert ist das arithmetische Mittel aus dem Bevölkerungsstand am Monatsanfang und am Monatsende.

### Erwerbstätige


Erfasst werden alle Personen, die im jeweiligen Gebiet ihren Wohn- und Arbeitsort haben, zuzüglich der außerhalb dieses Gebietes wohnenden Personen, die als Pendler in diese Region ihren Arbeitsort erreichen. Zu den Erwerbstätigen rechnen alle Personen, die eine auf Erwerb gerichtete Tätigkeit ausüben, unabhängig von der Dauer der tatsächlich geleisteten oder vertragsmäßig zu leistenden Arbeitszeit. Für die Zuordnung als Erwerbstätige ist es unerheblich, ob aus dieser Tätigkeit der überwiegende Lebensunterhalt bestritten wird oder nicht. Im Falle mehrerer Tätigkeiten wird der Erwerbstätige (Personenkonzept) nur einmal gezählt. Maßgebend für die Stellung im Beruf bzw. die Wirtschaftsbereichszuordnung ist die zeitlich überwiegende Tätigkeit. Nicht zu den Erwerbstätigen rechnen Personen als Verwalter ihres Privatvermögens (z. B. Immobilien, Geldvermögen, Wertpapiere).

### Arbeitsvolumen

Das Arbeitsvolumen umfasst die tatsächlich geleistete Arbeitszeit aller Erwerbstätigen, die als Arbeitnehmer (Arbeiter, Angestellte, Beamte, Richter, geringfügig Beschäftigte, Soldaten) oder als Selbstständige beziehungsweise als mithelfende Familienangehörige eine auf wirtschaftlichen Erwerb gerichtete Tätigkeit ausüben. Hierzu zählen auch die geleisteten Arbeitsstunden von Personen mit mehreren gleichzeitigen Beschäftigungsverhältnissen. Nicht zum Arbeitsvolumen gehören hingegen die bezahlten, aber nicht geleisteten Arbeitsstunden, beispielsweise

Jahresurlaub, Elternzeit, Feiertage, Kurzarbeit oder krankheitsbedingte Abwesenheit. Ebenfalls unberücksichtigt bleiben die nicht bezahlten Pausen für das Einnehmen von Mahlzeiten sowie die Zeit für die Fahrten zwischen Wohnung und Arbeitsplatz. Das Arbeitsvolumen umfasst somit die Gesamtzahl der während des Berichtszeitraums am jeweiligen Arbeitsort von Arbeitnehmern und Selbstständigen innerhalb einer Region tatsächlich geleisteten Arbeitsstunden. Es berücksichtigt weder Intensität noch Qualität der geleisteten Arbeit. Das Arbeitsvolumen ergibt sich als Produkt aus Erwerbstätigenzahl und Arbeitszeit je Erwerbstätigen.





**Herausgeber:**

Statistisches Landesamt des Freistaates Sachsen  
Hausanschrift: Macherstraße 63, 01917 Kamenz  
Postanschrift: Postfach 11 05, 01911 Kamenz  
Telefon: +49 3578 33-1424  
Fax: +49 3578 33-1598  
E-Mail: [vertrieb@statistik.sachsen.de](mailto:vertrieb@statistik.sachsen.de)  
[www.statistik.sachsen.de/shop](http://www.statistik.sachsen.de/shop)

**Redaktionsschluss:**  
Mai 2010

**Copyright**

Auszugsweise Vervielfältigung und Verbreitung mit Quellenangabe gestattet.

ISSN 1435-8816