

Statistisches Landesamt  
des Freistaates  
Sachsen



# Statistische Berichte

## Verfügbares Einkommen der privaten Haushalte im Freistaat Sachsen nach Kreisfreien Städten und Landkreisen

1996 bis 2005

## Zeichenerklärung

-	Nichts vorhanden (genau Null)	x	Tabellenfach gesperrt, weil Aussage nicht sinnvoll
0	Weniger als die Hälfte von 1 in der letzten besetzten Stelle, jedoch mehr als nichts	( )	Aussagewert ist eingeschränkt
...	Angabe fällt später an	p	vorläufige Zahl
/	Zahlenwert nicht sicher genug	r	berichtigte Zahl
.	Zahlenwert unbekannt oder geheim zu halten	s	geschätzte Zahl

### Herausgeber:

Statistisches Landesamt des Freistaates Sachsen

Macherstraße 63  
01917 Kamenz

Postfach 11 05  
01911 Kamenz

#### Telefon

Vermittlung 03578 33-0

Präsidentin/Sekretariat -1900

Telefax -1999

Auskunft -1913, -1914

Telefax -1921

Bibliothek -4352

Telefax -1598

Vertrieb -4316

#### Internet

[www.statistik.sachsen.de](http://www.statistik.sachsen.de)

#### E-Mail

[info@statistik.sachsen.de](mailto:info@statistik.sachsen.de)

Kein Zugang für elektronisch signierte sowie verschlüsselte Dokumente

## Inhalt

	<b>Seite</b>
Vorbemerkungen	3
Im Jahr 2005 erstmals Einkommensrückgänge in Sachsen	4
<b>Abbildungen</b>	
Abb. 1 Veränderung der verfügbaren Einkommen der privaten Haushalte je Einwohner gegenüber dem Vorjahr im Freistaat Sachsen ab 1996	5
Abb. 2 Verfügbares Einkommen der privaten Haushalte je Einwohner und Bruttolöhne und -gehälter je Arbeitnehmer im Freistaat Sachsen 2005 nach Kreisfreien Städten und Landkreisen	5
Abb. 3 Verfügbares Einkommen der privaten Haushalte je Einwohner im Freistaat Sachsen 2005 nach Kreisfreien Städten, Landkreisen und Regierungsbezirken	6
Abb. 4 Primäreinkommen der privaten Haushalte je Einwohner im Freistaat Sachsen 2005 nach Kreisfreien Städten und Landkreisen (2000 = 100)	7
Abb. 5 Verfügbares Einkommen der privaten Haushalte je Einwohner im Freistaat Sachsen 2005 nach Kreisfreien Städten und Landkreisen (2000 = 100)	8
Abb. 6 Primäreinkommen der privaten Haushalte je Einwohner im Freistaat Sachsen 2005 nach Kreisfreien Städten und Landkreisen (Sachsen = 100)	9
Abb. 7 Verfügbares Einkommen der privaten Haushalte je Einwohner im Freistaat Sachsen 2005 nach Kreisfreien Städten und Landkreisen (Sachsen = 100)	10
Abb. 8 Einkommensumverteilung in den privaten Haushalten im Freistaat Sachsen 2005	11
Abb. 9 Primäreinkommen und verfügbares Einkommen der privaten Haushalte je Einwohner 2005 nach Ländern	11
<b>Tabellen</b>	
1. Primäreinkommen und verfügbares Einkommen der privaten Haushalte in Sachsen 1996 bis 2005	12
2. Primäreinkommen und verfügbares Einkommen der privaten Haushalte in Deutschland 1996 bis 2005	14
3. Primäreinkommen der privaten Haushalte 1996 bis 2005 nach Kreisfreien Städten und Landkreisen	16
4. Primäreinkommen der privaten Haushalte je Einwohner 1996 bis 2005 nach Kreisfreien Städten und Landkreisen	23
5. Verfügbares Einkommen der privaten Haushalte 1996 bis 2005 nach Kreisfreien Städten und Landkreisen	30
6. Verfügbares Einkommen der privaten Haushalte je Einwohner 1996 bis 2005 nach Kreisfreien Städten und Landkreisen	37
7. Primäreinkommen der privaten Haushalte 1996 bis 2005 nach Ländern	44
8. Primäreinkommen der privaten Haushalte je Einwohner 1996 bis 2005 nach Ländern	46
9. Verfügbares Einkommen der privaten Haushalte 1996 bis 2005 nach Ländern	50
10. Verfügbares Einkommen der privaten Haushalte je Einwohner 1996 bis 2005 nach Ländern	52
<b>Anhang</b>	
Definitionen	56

## Vorbemerkungen

Der vorliegende Statistische Bericht liefert erstmalig Ergebnisse zu den Primäreinkommen und den verfügbaren Einkommen der Kreisfreien Städte und Landkreise im Freistaat Sachsen sowie der anderen Länder für die Jahre 1996 bis 2005. Diese Daten wurden vom Arbeitskreis "Volkswirtschaftliche Gesamtrechnungen der Länder" (AK VGR d L), einem gemeinsamen Forum aller Statistischen Landesämter Deutschlands, nach dem Europäischen System Volkswirtschaftlicher Gesamtrechnungen (ESVG 1995) berechnet. Das ESVG 1995 ist für die Volkswirtschaftlichen Gesamtrechnungen (VGR) auf nationaler und regionaler Ebene in allen EU-Mitgliedstaaten rechtsverbindlich vorgeschrieben. Damit sind die vorgelegten Ergebnisse auch über die Grenzen Deutschlands hinaus methodisch vergleichbar.

Beim verfügbaren Einkommen handelt es sich um das aussagekräftigste Einkommensaggregat zur Beschreibung der Einkommenslage der privaten Haushalte. Es beinhaltet neben dem Primäreinkommen (sämtliche empfangenen Erwerbs- und Vermögenseinkommen) auch die bezogenen monetären Sozialleistungen (z. B. Renten, Arbeitslosen- und Kindergeld) sowie die Zahlungsausgänge (vor allem geleistete Sozialbeiträge, Einkommen- und Vermögensteuern) der privaten Haushalte. In den Volkswirtschaftlichen Gesamtrechnungen werden die Einkommen der privaten Haushalte mit den Einkommen der privaten Organisationen ohne Erwerbszweck zusammengefasst, deren Gewicht jedoch relativ gering ist (siehe Definitionen).

Empfangenes Arbeitnehmerentgelt  
(im Inland bzw. außerhalb der Grenzen des betrachteten Gebietes entstandenes Einkommen)

+ Betriebsüberschuss / Selbstständigeneinkommen  
(Einkommen der freien Berufe, Einzelfirmen usw.)

+ Saldo Vermögenseinkommen  
(empfangene Zinsen, Ausschüttungen, Gewinnentnahmen, Vermögenseinkommen aus Versicherungsverträgen und Pachteinkommen minus geleistete Zinsen und Pachteinkommen)

### = Primäreinkommen

+ Empfangene monetäre Sozialleistungen  
(Geldleistungen der Sozialversicherungen, Sozialleistungen aus privaten Sicherungssystemen, sonstigen Sozialleistungen der Arbeitgeber, sonstige soziale Geldleistungen)

- Geleistete Einkommen- und Vermögensteuern  
(Lohnsteuer, veranlagte Einkommensteuer, nicht veranlagte Steuern vom Ertrag, Solidaritätszuschlag, Vermögensteuer, Kfz-Steuer, sonstige Steuern)

- Geleistete Sozialbeiträge  
(tatsächliche Sozialbeiträge der Arbeitgeber, Arbeitnehmer, Selbstständigen und Nichterwerbstätigen sowie unterstellte Sozialbeiträge)

+ Saldo sonstiger laufender Transfers  
(Schadensversicherungsleistungen abzüglich Nettoprämien für Schadensversicherungsleistungen, Sozialbeiträge abzüglich geleistete monetäre Sozialleistungen von privaten Haushalten und privaten Organisationen ohne Erwerbszweck und übrige laufende Transfers)

### = Verfügbares Einkommen

(Ausgabenkonzept)

Das aus den Umverteilungsprozessen resultierende verfügbare Einkommen kann von den privaten Haushalten konsumiert oder gespart werden (das Sparen beinhaltet außerdem die Zunahme der betrieblichen Versorgungsansprüche). Bezogen auf die Einwohner zeigt der Indikator, wie viel Geld durchschnittlich jeder Einwohner der betrachteten Region in einem Jahr für Konsum- und Sparzwecke verwenden kann. Dieser Einkommensbegriff ist nicht gleichbedeutend mit der Kaufkraft der privaten Haushalte im Sinne eines Maßstabs für die regionale Nachfrage nach Waren und Dienstleistungen des privaten Verbrauchs. Die absoluten Werte geben Aufschluss über die potentielle Kaufkraft der Einwohner einer Region, jedoch muss in die Analyse einbezogen werden, dass ein Teil des Einkommens außerhalb des Wohnortes verausgabt oder auch gespart wird. Im Unterschied zur realen Kaufkraft berücksichtigt das verfügbare Einkommen keinerlei Preisniveau. Der Vergleich verschiedener Regionen anhand des verfügbaren Einkommens ist durch regionale Preisunterschiede eingeschränkt. Dennoch kann dieses Einkommensaggregat als aussagefähiger Indikator für den monetären Wohlstand der Bevölkerung einer Region betrachtet werden.

Die hier vorgelegten Ergebnisse beziehen sich auf den Berechnungsstand August 2006 der VGR des Statistischen Bundesamtes und haben am aktuellen Rand vorläufigen Charakter. Die Angaben für alle Jahre basieren auf dem aktuellen Gebietsstand, d. h. Gebietsstandsänderungen nach In-Kraft-Treten der Gemeindegebietsreform im Freistaat Sachsen wurden auch für zurückliegende Jahre berücksichtigt.

## Im Jahr 2005 erstmals Einkommensrückgänge in Sachsen

Im Jahr 2005 verringerte sich in Sachsen das verfügbare Einkommen der privaten Haushalte (einschließlich privater Organisationen ohne Erwerbszweck) im Vergleich zum Vorjahr um 1,1 Prozent auf 62,5 Milliarden €. Ursache für den Rückgang sind neben dem gesunkenen empfangenen Arbeitnehmerentgelt die Reformen am Arbeitsmarkt, u.a. die Einführung des Arbeitslosengeldes II zum 1. Januar 2005. Damit war die rückläufige Entwicklung in Sachsen geringfügig stärker als in den fünf neuen Ländern insgesamt (Rückgang um 0,7 Prozent). Im Bundesdurchschnitt stieg das verfügbare Einkommen um 1,7 Prozent.

Im Vergleich zum Jahr 2000 (60 Milliarden €) lag das verfügbare Einkommen in Sachsen 2005 um 4,2 Prozent höher. Etwas geringer war der Anstieg im Durchschnitt der neuen Länder (ohne Berlin) mit 3,7 Prozent, während sich das verfügbare Einkommen im gesamten Bundesgebiet mit einer Erhöhung um 10,4 Prozent deutlich dynamischer entwickelte und in den alten Ländern (ohne Berlin) sogar ein Anstieg um 11,8 Prozent erreicht wurde.

Je Einwohner sank das verfügbare Einkommen der privaten Haushalte gegenüber 2004 in Sachsen um 0,5 Prozent. Mit 14 599 € übertraf der Pro-Kopf-Wert trotzdem noch das Mittel der neuen Länder (ohne Berlin) von 14 335 € und erreichte damit 82 Prozent des gesamtdeutschen Durchschnittswertes (17 702 €). Die Gegenüberstellung der sächsischen Pro-Kopf-Einkommen mit den Angaben der alten Länder (ohne Berlin, 18 538 €) zeigt eine Differenz von 21,2 Prozent. Das verfügbare Einkommen je Einwohner für Deutschland nahm 2005 im Vergleich zu 2004 um 1,7 Prozent zu. Die alten Länder ohne Berlin verzeichneten einen Anstieg des Pro-Kopf-Wertes um zwei Prozent, während im Durchschnitt der fünf neuen Länder die Entwicklung stagnierte (-0,1 Prozent).

Das verfügbare Einkommen entsteht als Ergebnis von Umverteilungsprozessen ausgehend vom Primäreinkommen. Hauptbestandteil des Primäreinkommens in Sachsen (58,7 Milliarden €) sind die empfangenen Arbeitnehmerentgelte (45,9 Milliarden €). Einkommenserhöhend wirken sich auf das Primäreinkommen die empfangenen monetären Sozialleistungen z. B. in Form von Renten und Arbeitslosengeld (27,6 Milliarden €) aus. Eine einkommensmindernde Wirkung haben dagegen die geleisteten Sozialbeiträge (18,6 Milliarden €) sowie die geleisteten Einkommen- und Vermögensteuern (5,2 Milliarden €).

Wie in den neuen Ländern insgesamt übertrafen auch in Sachsen - im Gegensatz zu Deutschland insgesamt - die einkommenserhöhenden Positionen die einkommensmindernden. Eine weitere ostdeutsche Besonderheit zeigt sich in der Zusammensetzung des Primäreinkommens der privaten Haushalte. Während der Anteil des Arbeitnehmerentgelts 2005 in Sachsen 78,1 Prozent und in den neuen Ländern (ohne Berlin) 78,2 Prozent betrug, nahm er für Deutschland insgesamt 68,4 Prozent ein. Ursache dafür sind vor allem wesentlich niedrigere Vermögenseinkommen in den neuen Ländern.

### Spanne des Pro-Kopf-Einkommens innerhalb Sachsens reicht von 15 578 € in der Stadt Hoyerswerda bis zu 14 019 € in Leipzig

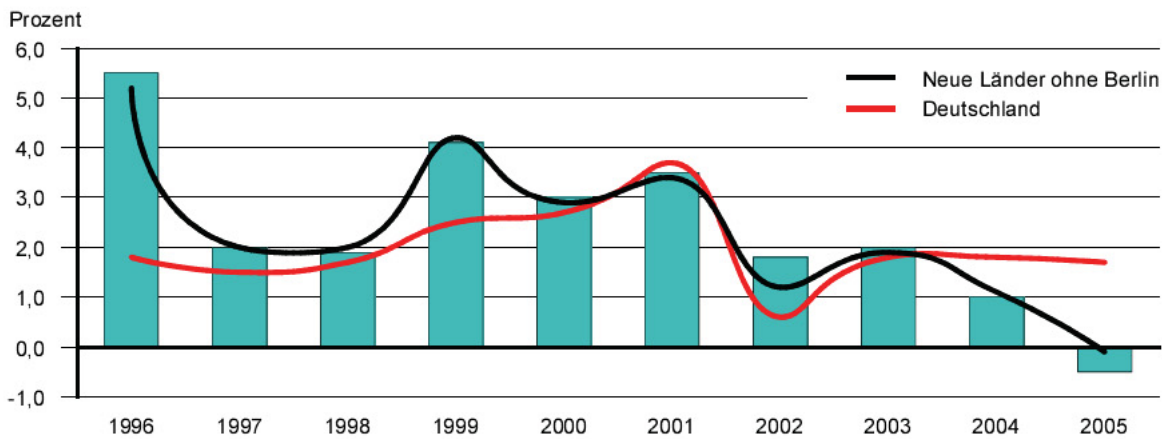
Der Rückgang des verfügbaren Einkommens der privaten Haushalte fiel in den sächsischen Kreisen unterschiedlich aus und reichte von zwei Prozent in den Landkreisen Aue-Schwarzenberg und Döbeln bis 0,5 Prozent im Weißeritzkreis und in der Stadt Dresden.

Das verfügbare Pro-Kopf-Einkommen der privaten Haushalte betrug in der Stadt Hoyerswerda 15 578 € je Einwohner. Dieser Höchstwert entsprach 88 Prozent des Bundesdurchschnitts bzw. knapp 107 Prozent des sächsischen Durchschnittswertes. Das niedrigste verfügbare Pro-Kopf-Einkommen in Sachsen wurde 2005 mit 14 019 € in der Stadt Leipzig festgestellt. Überdurchschnittliche verfügbare Einkommen erzielten weiterhin die Einwohner in der Stadt Chemnitz (15 490 €) sowie im Weißeritzkreis und der Stadt Dresden (jeweils rund 15 000 €). Die niedrigsten verfügbaren Einkommen je Einwohner verzeichneten außer der Stadt Leipzig die Landkreise Löbau-Zittau (14 023 €), der Niederschlesische Oberlausitzkreis (14 078 €) sowie die Stadt Görlitz (14 102 €).

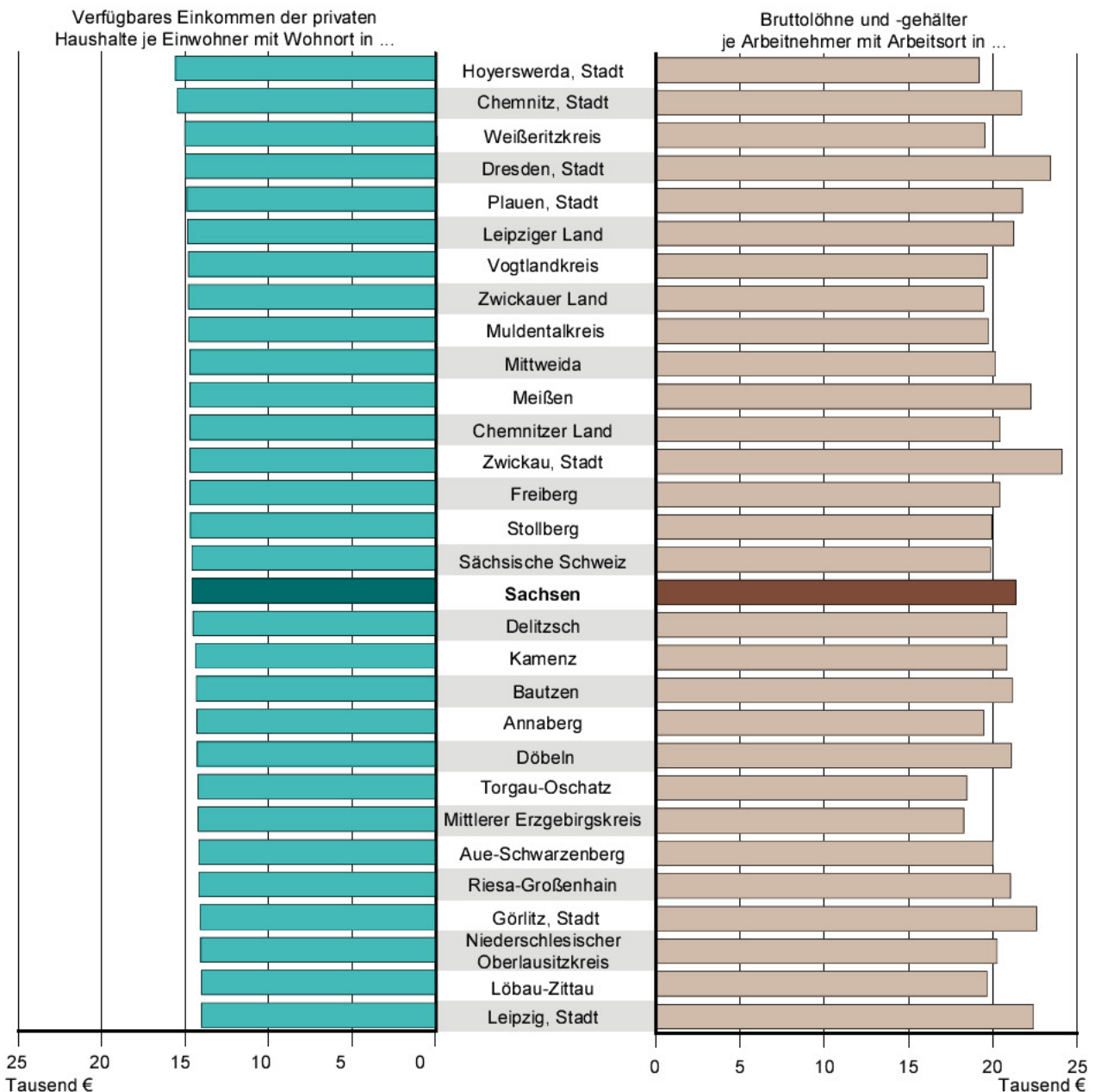
Auch bei der Entwicklung der Pro-Kopf-Einkommen im Vergleich zum Jahr 2004 gab es deutliche regionale Unterschiede. Dieser Rückgang des verfügbaren Einkommens betrug in Sachsen 80 € je Einwohner. In den Kreisfreien Städten verringerte sich das Pro-Kopf-Einkommen 2005 im Vergleich zum Vorjahr um 155 € bzw. ein Prozent. In den Landkreisen nahm das verfügbare Einkommen dagegen nur um 40 € je Einwohner bzw. 0,3 Prozent ab. Eine Ursache dafür war die Entwicklung der Einwohnerzahl, die in den Landkreisen um fast ein Prozent sank, während sie in den Kreisfreien Städten zusammen geringfügig zunahm.

Die Höhe des verfügbaren Einkommens wird auch vom Pendlerverhalten der Arbeitnehmer beeinflusst. Das wird ersichtlich, wenn die Verdienste (Bruttolöhne und -gehälter je Arbeitnehmer) in die Betrachtung einbezogen werden (siehe Abbildung 2). Die Verdienste aus Erwerbstätigkeit werden jedoch am jeweiligen Arbeitsort – unabhängig vom Wohnort des Arbeitnehmers – erzielt und nachgewiesen. Danach hatte der durchschnittliche Arbeitnehmer in Sachsen im Jahr 2005 einen Verdienst von rund 21 361 €. Über diesem Durchschnitt lagen die Verdienste der Arbeitnehmer in den Kreisfreien Städten mit Ausnahme von Hoyerswerda sowie im Landkreis Meißen. Am höchsten war der Verdienst mit 24 088 € in der Stadt Zwickau, gefolgt von Dresden mit 23 402 €. Die niedrigsten Verdienste waren in den Landkreisen Mittlerer Erzgebirgskreis (18 262 €) und Torgau-Oschatz (18 462 €) zu verzeichnen. Im Gegensatz zu dieser arbeitsortbezogenen Betrachtung werden die Einkommen auf die Bevölkerung und damit auf die Angaben am Wohnort bezogen (siehe Definitionen und Inländerkonzept).

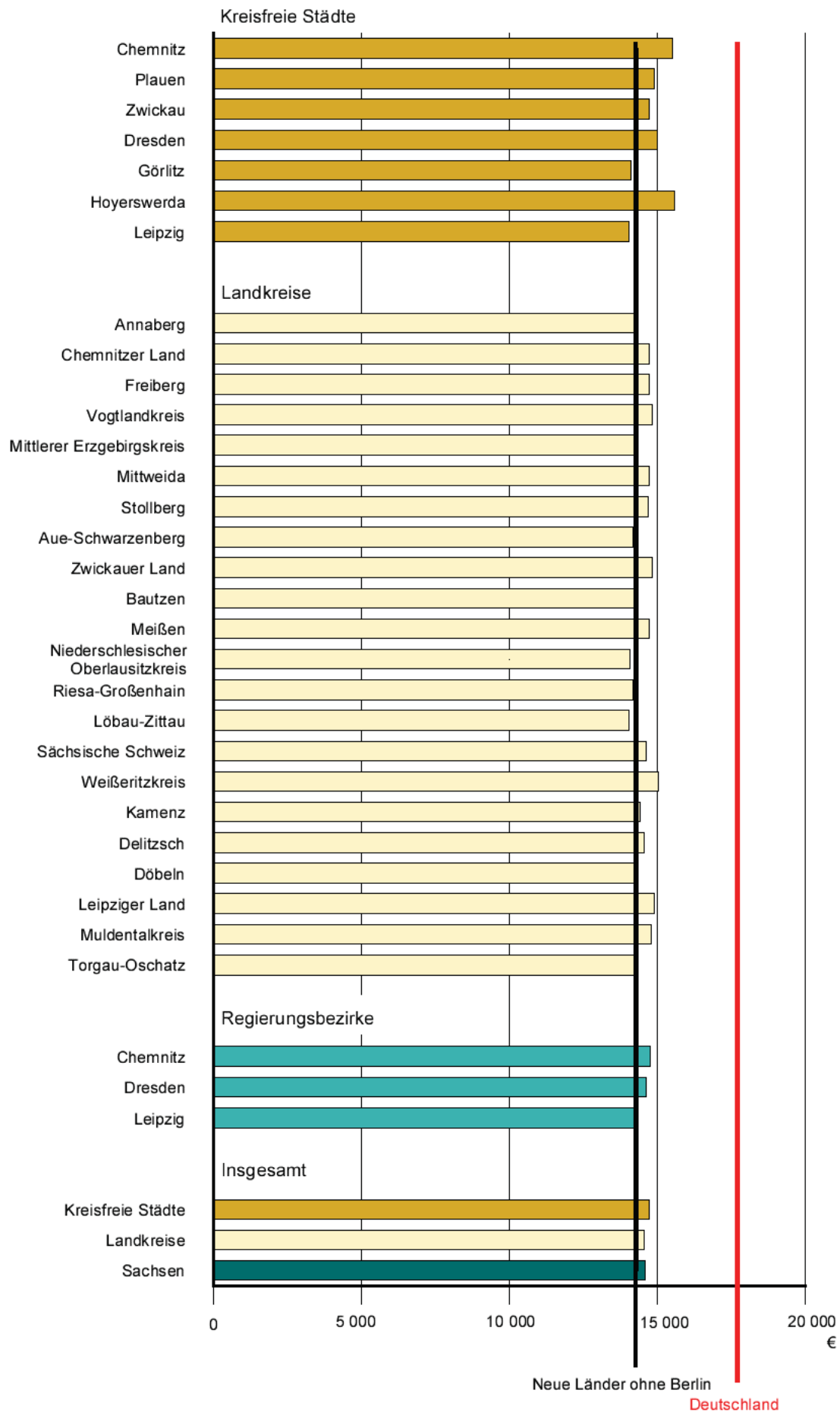
**Abb. 1 Veränderung der verfügbaren Einkommen der privaten Haushalte je Einwohner gegenüber dem Vorjahr im Freistaat Sachsen ab 1996**



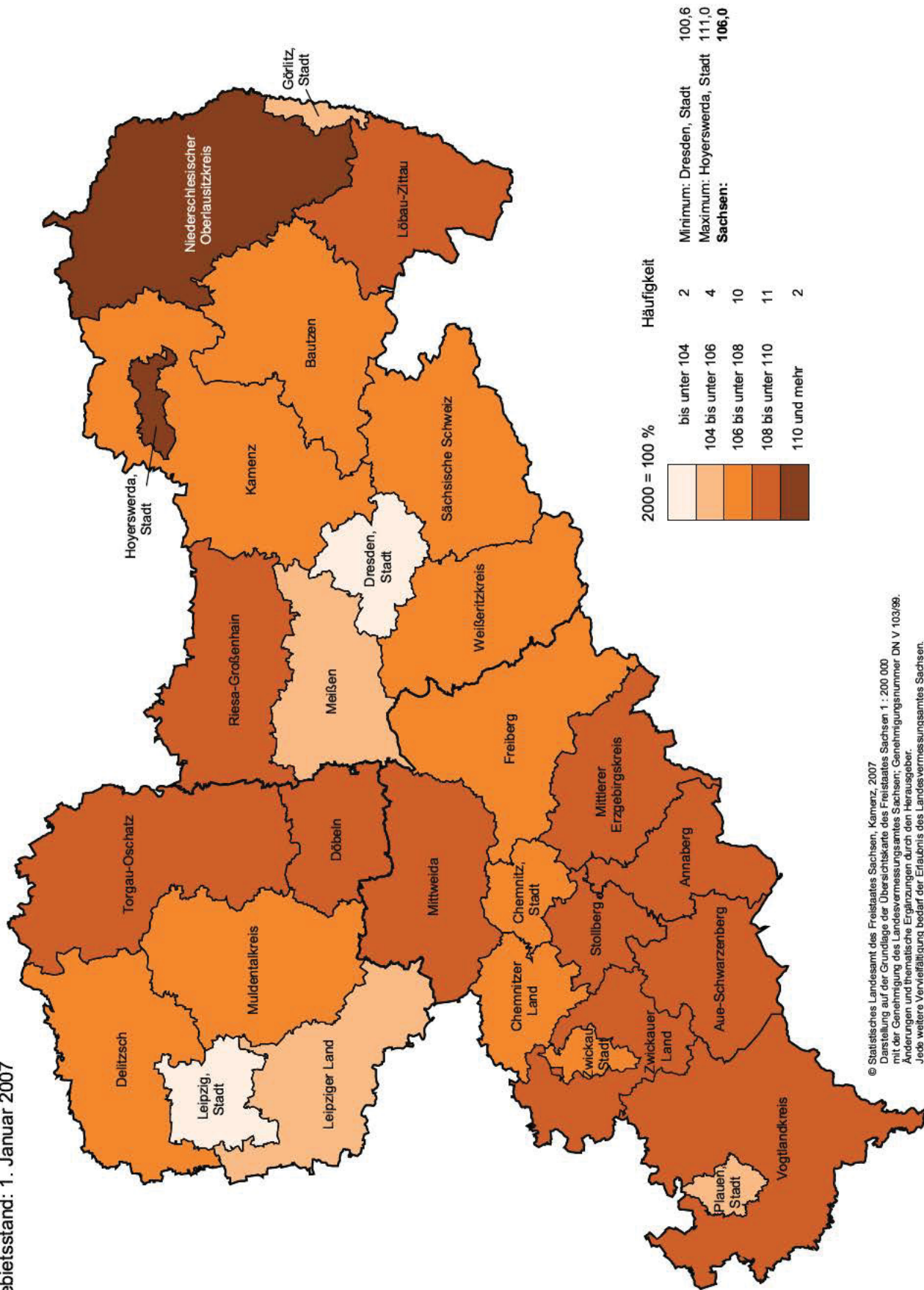
**Abb. 2 Verfügbares Einkommen der privaten Haushalte je Einwohner und Bruttolöhne und -gehälter je Arbeitnehmer im Freistaat Sachsen 2005 nach Kreisfreien Städten und Landkreisen**



**Abb. 3 Verfügbares Einkommen der privaten Haushalte je Einwohner im Freistaat Sachsen 2005 nach Kreisfreien Städten, Landkreisen und Regierungsbezirken**



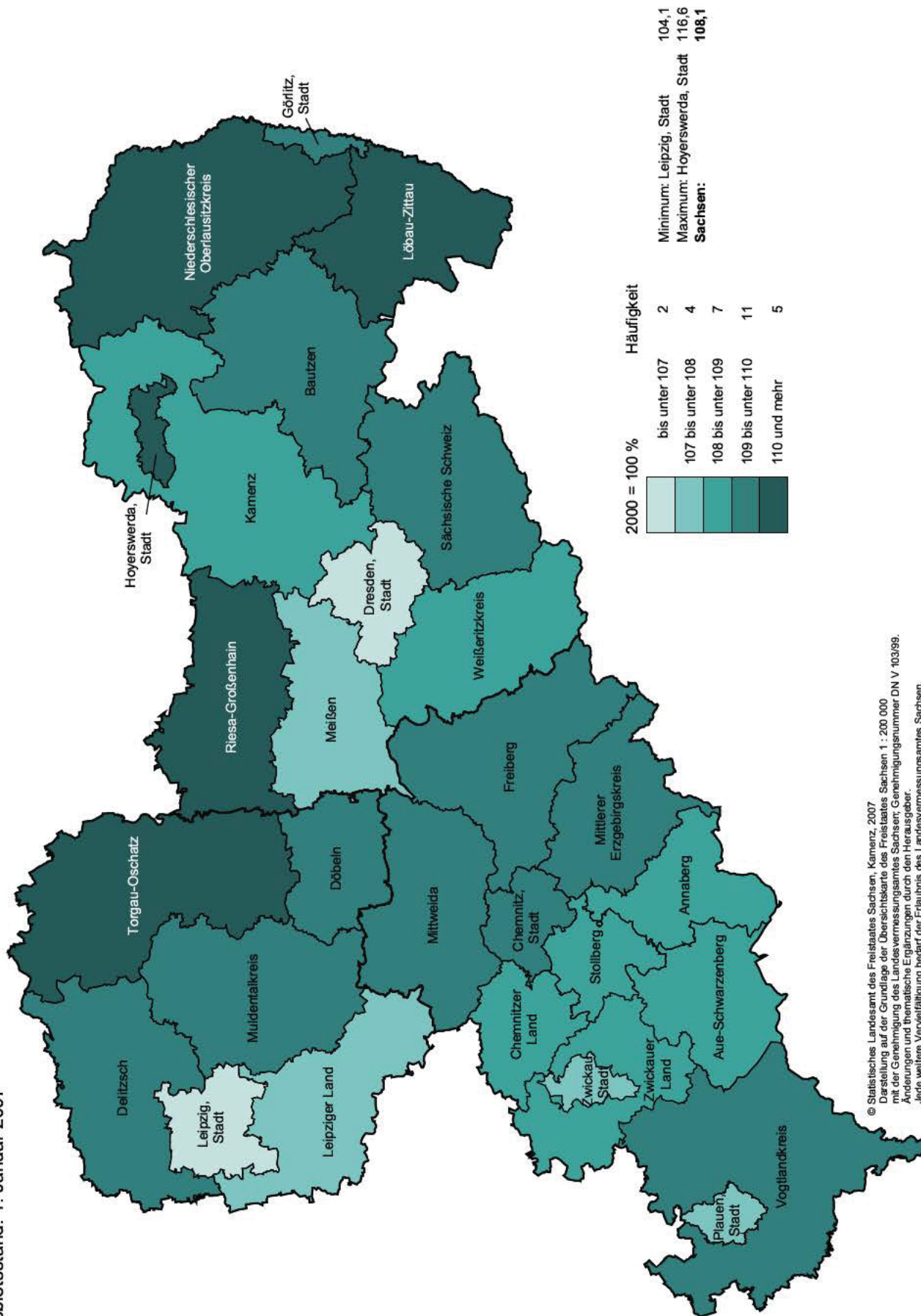
**Abb. 4 Primäreinkommen der privaten Haushalte je Einwohner im Freistaat Sachsen 2005 nach Kreisfreien Städten und Landkreisen**  
 Gebietsstand: 1. Januar 2007



© Statistisches Landesamt des Freistaates Sachsen, Kamenz, 2007  
 Darstellung auf der Grundlage der Übersichtskarte des Freistaates Sachsen 1 : 200 000  
 mit der Genehmigung des Landesvermessungsamtes Sachsen; Genehmigungsnummer DN V 103/99.  
 Änderungen und thematische Ergänzungen durch den Herausgeber.  
 Jede weitere Vervielfältigung bedarf der Erlaubnis des Landesvermessungsamtes Sachsen.

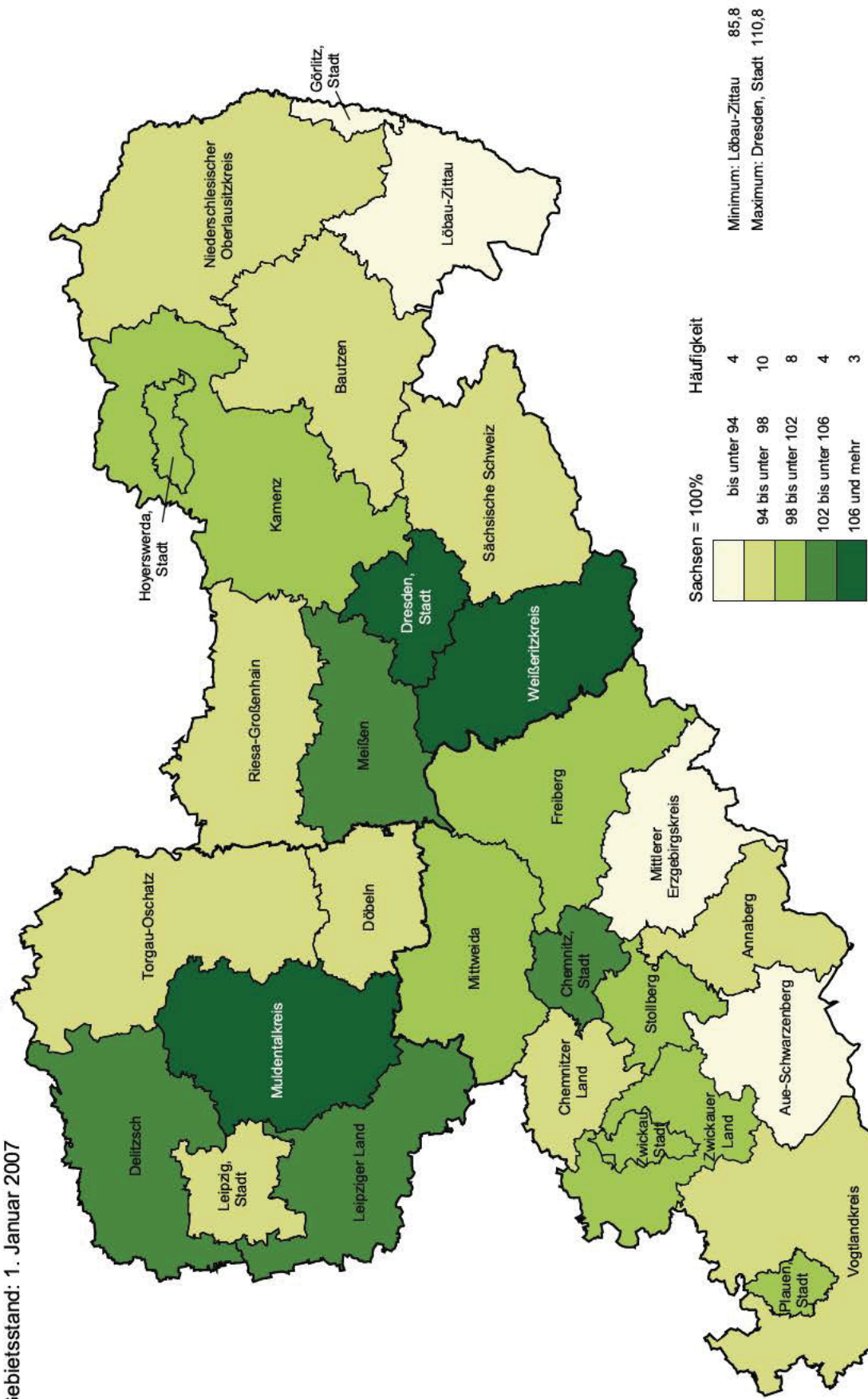


**Abb. 5** Verfügbares Einkommen der privaten Haushalte je Einwohner im Freistaat Sachsen 2005 nach Kreisfreien Städten und Landkreisen  
 Gebietsstand: 1. Januar 2007



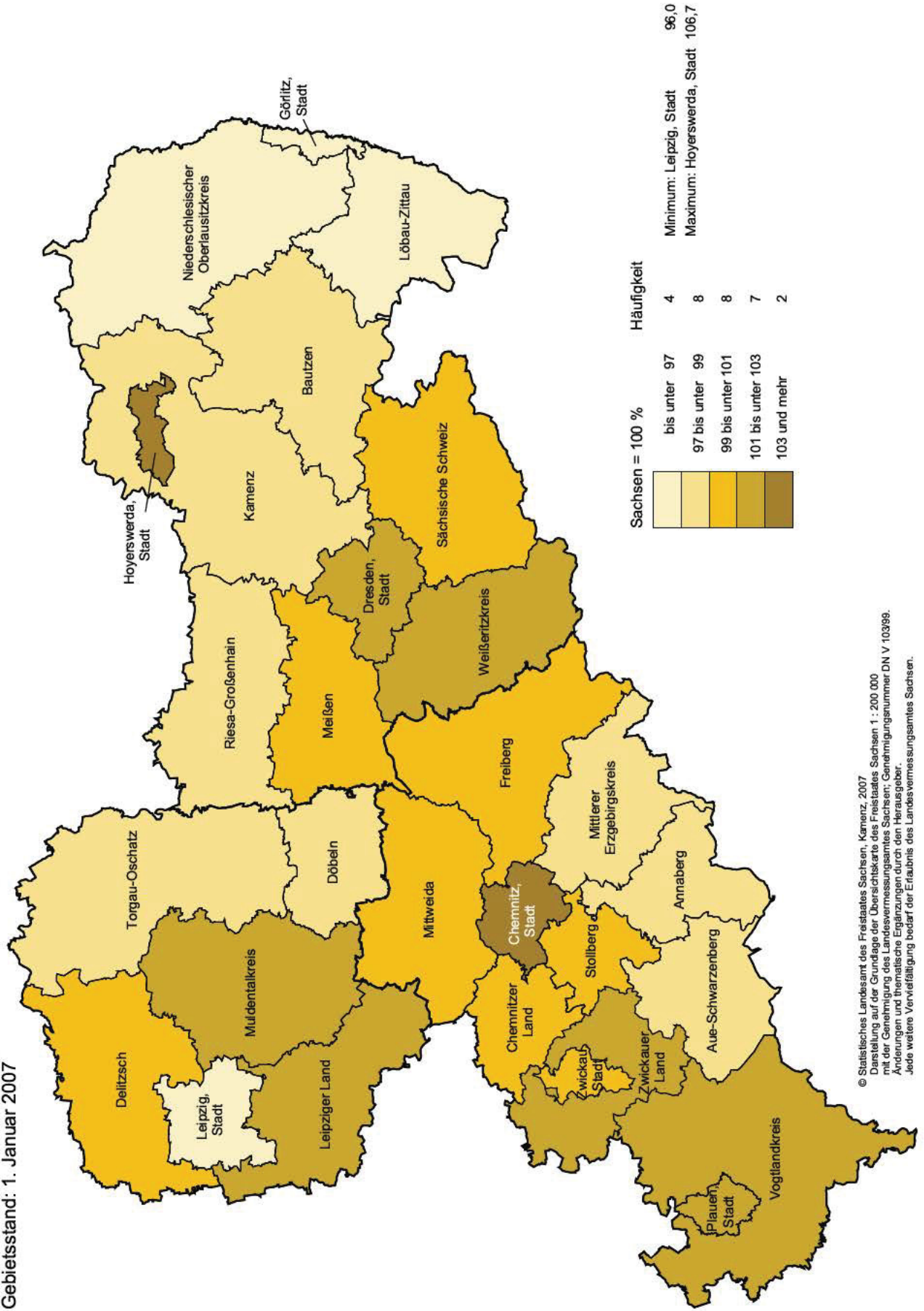
© Statistisches Landesamt des Freistaates Sachsen, Kamenz, 2007  
 Darstellung auf der Grundlage der Übersichtskarte des Freistaates Sachsen 1 : 200 000  
 mit der Genehmigung des Landesvermessungsamtes Sachsen; Genehmigungsnummer DN V 103/99.  
 Änderungen und thematische Ergänzungen durch den Herausgeber.  
 Jede weitere Vervielfältigung bedarf der Erlaubnis des Landesvermessungsamtes Sachsen.

**Abb. 6 Primäreinkommen der privaten Haushalte je Einwohner im Freistaat Sachsen 2005 nach Kreisfreien Städten und Landkreisen**  
 Gebietsstand: 1. Januar 2007



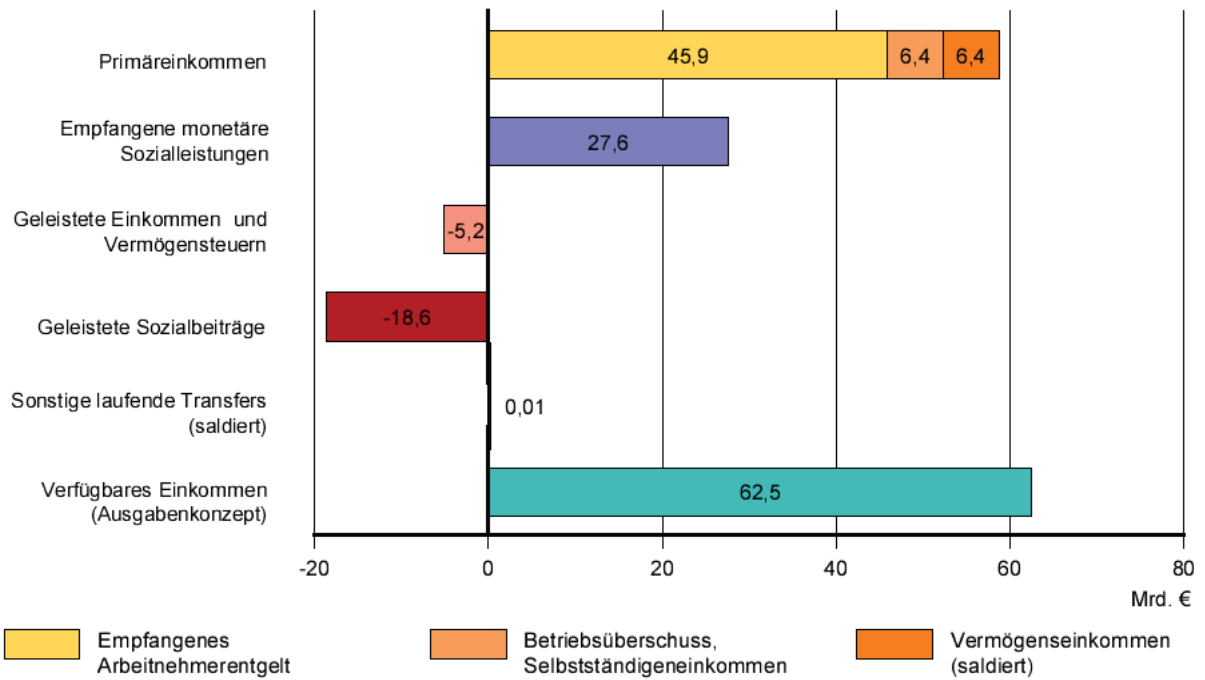
© Statistisches Landesamt des Freistaates Sachsen, Kamenz, 2007  
 Darstellung auf der Grundlage der Übersichtskarte des Freistaates Sachsen 1 : 200 000  
 mit der Genehmigung des Landesvermessungsamtes Sachsen; Genehmigungsnummer DN V 103/99.  
 Änderungen und thematische Ergänzungen durch den Herausgeber.  
 Jede weitere Vervielfältigung bedarf der Erlaubnis des Landesvermessungsamtes Sachsen.

**Abb. 7** Verfügbares Einkommen der privaten Haushalte je Einwohner im Freistaat Sachsen 2005 nach Kreisfreien Städten und Landkreisen  
 Gebietsstand: 1. Januar 2007

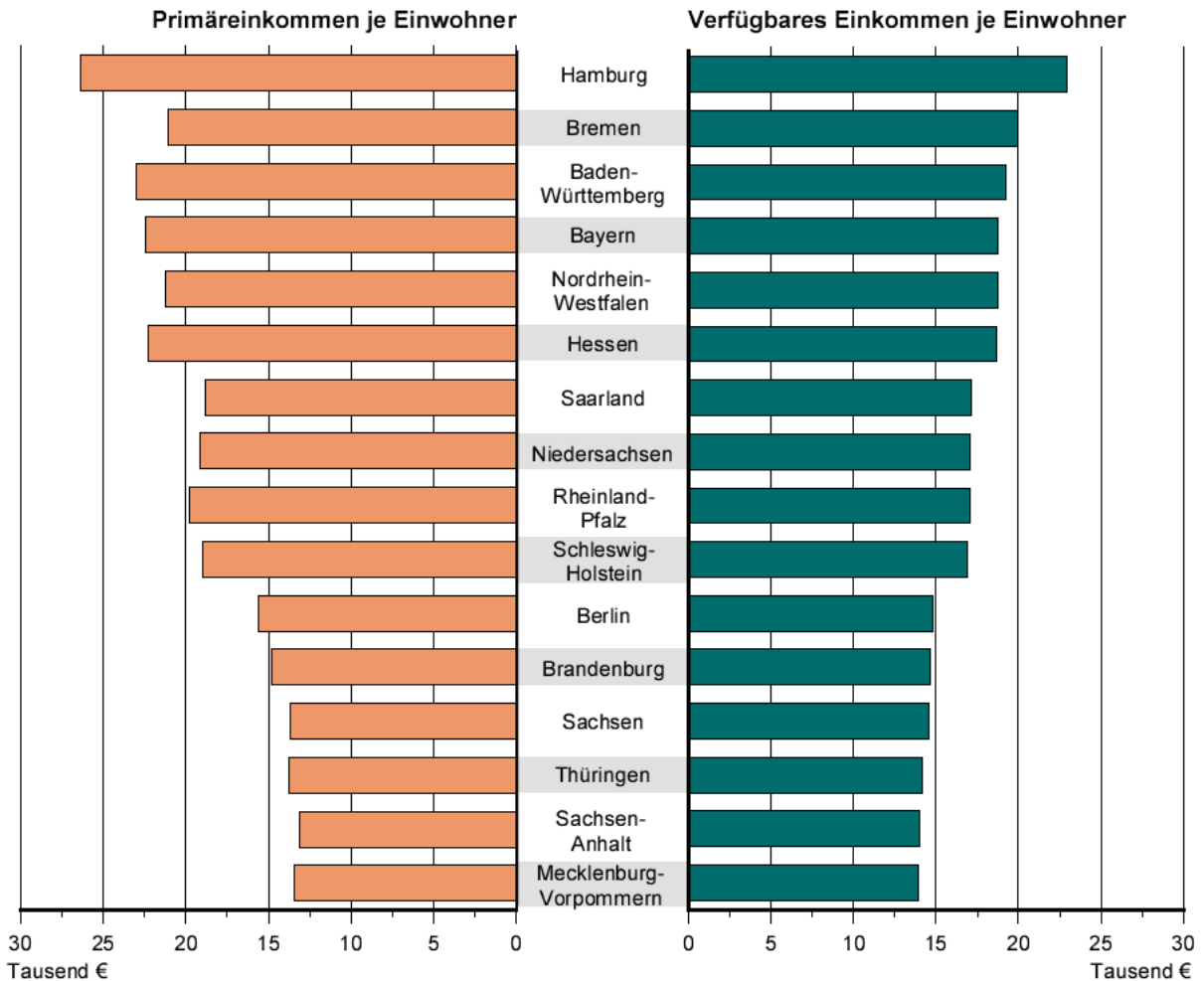


© Statistisches Landesamt des Freistaates Sachsen, Chemnitz, 2007  
 Darstellung auf der Grundlage der Übersichtskarte des Freistaates Sachsen 1 : 200 000  
 mit der Genehmigung des Landesvermessungsamtes Sachsen; Genehmigungsnummer DN V 103/99.  
 Änderungen und thematische Ergänzungen durch den Herausgeber.  
 Jede weitere Vervielfältigung bedarf der Erlaubnis des Landesvermessungsamtes Sachsen.

**Abb. 8 Einkommensumverteilung in den privaten Haushalten im Freistaat Sachsen 2005**



**Abb. 9 Primäreinkommen und verfügbares Einkommen der privaten Haushalte je Einwohner 2005 nach Ländern**



## 1. Primäreinkommen und verfügbares Einkommen der privaten Haushalte in Sachsen 1996 bis 2005

Merkmal	1996	1997	1998	1999	2000
					<b>Empfangenes</b>
Mill. €	43 786	43 405	43 798	44 897	45 874
Veränderung gegenüber dem Vorjahr in %	1,7	-0,9	0,9	2,5	2,2
Anteil an Deutschland in %	4,3	4,3	4,2	4,2	4,2
					<b>+ Betriebsüberschuss,</b>
Mill. €	5 340	5 692	5 730	5 693	5 924
Veränderung gegenüber dem Vorjahr in %	5,1	6,6	0,7	-0,7	4,1
Anteil an Deutschland in %	2,7	2,9	3,0	3,0	3,1
					<b>+ Vermögens-</b>
Mill. €	4 954	5 196	5 365	5 601	5 694
Veränderung gegenüber dem Vorjahr in %	-2,4	4,9	3,2	4,4	1,7
Anteil an Deutschland in %	2,4	2,3	2,2	2,2	2,1
					<b>= Primär-</b>
Mill. €	54 080	54 293	54 893	56 190	57 492
Veränderung gegenüber dem Vorjahr in %	1,6	0,4	1,1	2,4	2,3
Anteil an Deutschland in %	3,8	3,8	3,7	3,7	3,7
					<b>+ Empfangene monetäre</b>
Mill. €	24 251	25 561	25 945	26 610	27 024
Veränderung gegenüber dem Vorjahr in %	9,5	5,4	1,5	2,6	1,6
Anteil an Deutschland in %	6,4	6,6	6,6	6,6	6,6
					<b>- Geleistete Einkommen-</b>
Mill. €	4 851	4 739	5 018	5 082	5 180
Veränderung gegenüber dem Vorjahr in %	-10,6	-2,3	5,9	1,3	1,9
Anteil an Deutschland in %	2,6	2,6	2,6	2,5	2,4
					<b>- Geleistete</b>
Mill. €	18 168	19 027	19 109	19 128	19 381
Veränderung gegenüber dem Vorjahr in %	5,4	4,7	0,4	0,1	1,3
Anteil an Deutschland in %	4,6	4,7	4,7	4,6	4,5
					<b>+ Sonstige laufende</b>
Mill. €	-23	42	79	107	45
Veränderung gegenüber dem Vorjahr in %	x	x	x	x	x
Anteil an Deutschland in %	x	x	x	x	x
					<b>= Verfügbares Ein-</b>
Mill. €	55 289	56 130	56 791	58 697	60 001
Veränderung gegenüber dem Vorjahr in %	5,1	1,5	1,2	3,4	2,2
Anteil an Deutschland in %	4,6	4,6	4,5	4,6	4,5

Abweichungen in den Summen durch Runden der Zahlen

1) Schadensversicherungsleistungen abzüglich Nettoprämien für Schadensversicherungsleistungen, Saldo übrige laufende Transfers einschließlich empfangene Sozialbeiträge abzüglich geleistete monetäre Sozialleistungen

2001	2002	2003	2004	2005	Merkmal
<b>Arbeitnehmerentgelt</b>					
46 273	46 274	46 663	46 834	45 871	Mill. €
0,9	0,0	0,8	0,4	-2,1	Veränderung gegenüber dem Vorjahr in %
4,1	4,1	4,1	4,1	4,1	Anteil an Deutschland in %
<b>Selbstständigeneinkommen</b>					
6 156	6 452	6 190	6 484	6 438	Mill. €
3,9	4,8	-4,1	4,7	-0,7	Veränderung gegenüber dem Vorjahr in %
3,2	3,3	3,2	3,3	3,3	Anteil an Deutschland in %
<b>einkommen (saldiert)</b>					
5 917	5 578	6 005	6 095	6 431	Mill. €
3,9	-5,7	7,7	1,5	5,5	Veränderung gegenüber dem Vorjahr in %
2,1	2,0	2,1	2,1	2,0	Anteil an Deutschland in %
<b>einkommen</b>					
58 346	58 303	58 858	59 413	58 740	Mill. €
1,5	-0,1	1,0	0,9	-1,1	Veränderung gegenüber dem Vorjahr in %
3,6	3,6	3,7	3,6	3,6	Anteil an Deutschland in %
<b>Sozialleistungen</b>					
27 895	28 326	28 441	28 238	27 570	Mill. €
3,2	1,5	0,4	-0,7	-2,4	Veränderung gegenüber dem Vorjahr in %
6,6	6,4	6,3	6,2	6,0	Anteil an Deutschland in %
<b>und Vermögensteuern</b>					
5 220	5 133	5 239	5 300	5 173	Mill. €
0,8	-1,7	2,1	1,2	-2,4	Veränderung gegenüber dem Vorjahr in %
2,4	2,4	2,5	2,7	2,6	Anteil an Deutschland in %
<b>Sozialbeiträge</b>					
19 420	19 274	19 126	19 057	18 608	Mill. €
0,2	-0,8	-0,8	-0,4	-2,4	Veränderung gegenüber dem Vorjahr in %
4,5	4,4	4,3	4,3	4,2	Anteil an Deutschland in %
<b>Transfers (saldiert) <sup>1)</sup></b>					
-12	-61	31	-58	13	Mill. €
x	x	x	x	x	Veränderung gegenüber dem Vorjahr in %
x	x	x	x	x	Anteil an Deutschland in %
<b>kommen (Ausgabenkonzept)</b>					
61 589	62 161	62 965	63 236	62 541	Mill. €
2,6	0,9	1,3	0,4	-1,1	Veränderung gegenüber dem Vorjahr in %
4,5	4,5	4,5	4,4	4,3	Anteil an Deutschland in %

## 2. Primäreinkommen und verfügbares Einkommen der privaten Haushalte in Deutschland 1996 bis 2005

Merkmal	1996	1997	1998	1999	2000
					<b>Empfangenes</b>
Mill. €	1 006 620	1 010 690	1 032 250	1 059 510	1 100 060
Veränderung gegenüber dem Vorjahr in %	1,0	0,4	2,1	2,6	3,8
					<b>+ Betriebsüberschuss,</b>
Mill. €	197 630	197 780	193 250	187 480	189 770
Veränderung gegenüber dem Vorjahr in %	1,1	0,1	-2,3	-3,0	1,2
					<b>+ Vermögens-</b>
Mill. €	210 200	228 400	241 090	256 320	268 630
Veränderung gegenüber dem Vorjahr in %	0,3	8,7	5,6	6,3	4,8
					<b>= Primär-</b>
Mill. €	1 414 450	1 436 870	1 466 590	1 503 310	1 558 460
Veränderung gegenüber dem Vorjahr in %	0,9	1,6	2,1	2,5	3,7
					<b>+ Empfangene monetäre</b>
Mill. €	378 030	386 870	392 350	402 430	409 260
Veränderung gegenüber dem Vorjahr in %	8,7	2,3	1,4	2,6	1,7
					<b>- Geleistete Einkommen-</b>
Mill. €	184 210	183 800	193 300	204 670	217 040
Veränderung gegenüber dem Vorjahr in %	2,3	-0,2	5,2	5,9	6,0
					<b>- Geleistete</b>
Mill. €	391 640	404 620	410 680	414 680	427 000
Veränderung gegenüber dem Vorjahr in %	3,9	3,3	1,5	1,0	3,0
					<b>+ Sonstige laufende</b>
Mill. €	-4 060	-2 350	-1 590	-850	-1 520
Veränderung gegenüber dem Vorjahr in %	x	x	x	x	x
					<b>= Verfügbares Ein-</b>
Mill. €	1 212 570	1 232 970	1 253 370	1 285 540	1 322 160
Veränderung gegenüber dem Vorjahr in %	2,1	1,7	1,7	2,6	2,8

Abweichungen in den Summen durch Runden der Zahlen

1) Schadensversicherungsleistungen abzüglich Nettoprämien für Schadensversicherungsleistungen, Saldo übrige laufende Transfers einschließlich empfangene Sozialbeiträge abzüglich geleistete monetäre Sozialleistungen

2001	2002	2003	2004	2005	Merkmal
<b>Arbeitnehmerentgelt</b>					
1 120 610	1 128 320	1 131 670	1 136 790	1 129 260	Mill. €
1,9	0,7	0,3	0,5	-0,7	Veränderung gegenüber dem Vorjahr in %
<b>Selbstständigeneinkommen</b>					
190 940	196 970	192 520	197 190	196 760	Mill. €
0,6	3,2	-2,3	2,4	-0,2	Veränderung gegenüber dem Vorjahr in %
<b>einkommen (saldiert)</b>					
287 770	272 260	288 180	294 250	324 960	Mill. €
7,1	-5,4	5,8	2,1	10,4	Veränderung gegenüber dem Vorjahr in %
<b>einkommen</b>					
1 599 320	1 597 550	1 612 370	1 628 230	1 650 980	Mill. €
2,6	-0,1	0,9	1,0	1,4	Veränderung gegenüber dem Vorjahr in %
<b>Sozialleistungen</b>					
424 970	443 470	454 910	457 250	458 340	Mill. €
3,8	4,4	2,6	0,5	0,2	Veränderung gegenüber dem Vorjahr in %
<b>und Vermögensteuern</b>					
215 630	212 940	208 500	198 580	200 580	Mill. €
-0,6	-1,2	-2,1	-4,8	1,0	Veränderung gegenüber dem Vorjahr in %
<b>Sozialbeiträge</b>					
432 060	439 570	445 980	448 150	447 510	Mill. €
1,2	1,7	1,5	0,5	-0,1	Veränderung gegenüber dem Vorjahr in %
<b>Transfers (saldiert) <sup>1)</sup></b>					
-2 510	-3 280	-1 550	-3 090	-1 470	Mill. €
x	x	x	x	x	Veränderung gegenüber dem Vorjahr in %
<b>kommen (Ausgabenkonzept)</b>					
1 374 090	1 385 230	1 411 250	1 435 660	1 459 760	Mill. €
3,9	0,8	1,9	1,7	1,7	Veränderung gegenüber dem Vorjahr in %



### 3. Primäreinkommen der privaten Haushalte 1996 bis 2005 nach Kreisfreien Städten und Landkreisen

Kreisfreie Stadt Landkreis Regierungsbezirk Land	Jahr	Absolut	Veränderung	2000 = 100	Anteil an Sachsen
		Mill. €		%	
Chemnitz, Stadt	1996	3 572	-0,9	100,4	6,6
	1997	3 487	-2,4	98,0	6,4
	1998	3 454	-1,0	97,1	6,3
	1999	3 509	1,6	98,7	6,2
	2000	3 557	1,4	100	6,2
	2001	3 560	0,1	100,1	6,1
	2002	3 577	0,5	100,6	6,1
	2003	3 609	0,9	101,5	6,1
	2004	3 627	0,5	102,0	6,1
	2005	3 581	-1,3	100,7	6,1
Plauen, Stadt	1996	911	0,7	96,9	1,7
	1997	902	-1,0	95,9	1,7
	1998	903	0,1	96,1	1,6
	1999	922	2,1	98,1	1,6
	2000	940	1,9	100	1,6
	2001	946	0,6	100,6	1,6
	2002	949	0,3	101,0	1,6
	2003	957	0,9	101,9	1,6
	2004	960	0,3	102,1	1,6
	2005	951	-0,9	101,2	1,6
Zwickau, Stadt	1996	1 271	2,0	95,9	2,4
	1997	1 268	-0,2	95,7	2,3
	1998	1 282	1,1	96,8	2,3
	1999	1 305	1,8	98,5	2,3
	2000	1 325	1,5	100	2,3
	2001	1 328	0,2	100,2	2,3
	2002	1 332	0,3	100,5	2,3
	2003	1 340	0,6	101,1	2,3
	2004	1 343	0,2	101,3	2,3
	2005	1 334	-0,6	100,7	2,3
Annaberg	1996	969	2,6	91,5	1,8
	1997	983	1,4	92,7	1,8
	1998	1 001	1,8	94,4	1,8
	1999	1 029	2,8	97,1	1,8
	2000	1 060	3,0	100	1,8
	2001	1 081	2,0	102,0	1,9
	2002	1 079	-0,2	101,8	1,8
	2003	1 088	0,9	102,7	1,8
	2004	1 098	0,9	103,6	1,8
	2005	1 084	-1,3	102,3	1,8
Chemnitzer Land	1996	1 566	3,2	89,7	2,9
	1997	1 600	2,2	91,7	2,9
	1998	1 642	2,6	94,1	3,0
	1999	1 693	3,1	97,0	3,0
	2000	1 745	3,1	100	3,0
	2001	1 783	2,2	102,2	3,1
	2002	1 780	-0,2	102,0	3,1
	2003	1 797	1,0	103,0	3,1
	2004	1 816	1,0	104,1	3,1
	2005	1 795	-1,1	102,9	3,1

Abweichungen in den Summen durch Runden der Zahlen

Noch: 3. Primäreinkommen der privaten Haushalte 1996 bis 2005  
nach Kreisfreien Städten und Landkreisen

Kreisfreie Stadt Landkreis Regierungsbezirk Land	Jahr	Absolut	Veränderung	2000 = 100	Anteil an Sachsen
		Mill. €		%	
Freiberg	1996	1 775	3,4	90,2	3,3
	1997	1 815	2,3	92,2	3,3
	1998	1 858	2,4	94,4	3,4
	1999	1 910	2,8	97,0	3,4
	2000	1 968	3,1	100	3,4
	2001	2 011	2,2	102,2	3,4
	2002	2 001	-0,5	101,7	3,4
	2003	2 017	0,8	102,5	3,4
	2004	2 039	1,1	103,6	3,4
	2005	2 013	-1,3	102,2	3,4
Vogtlandkreis	1996	2 322	1,8	92,8	4,3
	1997	2 341	0,8	93,5	4,3
	1998	2 369	1,2	94,7	4,3
	1999	2 434	2,7	97,2	4,3
	2000	2 503	2,8	100	4,4
	2001	2 559	2,2	102,2	4,4
	2002	2 551	-0,3	101,9	4,4
	2003	2 570	0,7	102,7	4,4
	2004	2 595	1,0	103,7	4,4
	2005	2 565	-1,2	102,5	4,4
Mittlerer Erzgebirgskreis	1996	1 041	1,4	92,9	1,9
	1997	1 043	0,2	93,1	1,9
	1998	1 050	0,7	93,8	1,9
	1999	1 084	3,2	96,8	1,9
	2000	1 120	3,3	100	1,9
	2001	1 148	2,5	102,5	2,0
	2002	1 145	-0,3	102,2	2,0
	2003	1 155	0,9	103,1	2,0
	2004	1 167	1,0	104,2	2,0
	2005	1 154	-1,1	103,0	2,0
Mittweida	1996	1 573	2,0	90,2	2,9
	1997	1 599	1,7	91,7	2,9
	1998	1 631	2,0	93,5	3,0
	1999	1 687	3,4	96,8	3,0
	2000	1 744	3,4	100	3,0
	2001	1 795	2,9	102,9	3,1
	2002	1 787	-0,4	102,5	3,1
	2003	1 803	0,9	103,4	3,1
	2004	1 823	1,1	104,5	3,1
	2005	1 799	-1,3	103,2	3,1
Stollberg	1996	1 038	4,1	87,3	1,9
	1997	1 070	3,2	90,1	2,0
	1998	1 106	3,3	93,0	2,0
	1999	1 147	3,7	96,5	2,0
	2000	1 188	3,7	100	2,1
	2001	1 220	2,7	102,7	2,1
	2002	1 213	-0,6	102,1	2,1
	2003	1 227	1,1	103,2	2,1
	2004	1 238	1,0	104,2	2,1
	2005	1 224	-1,1	103,0	2,1

Abweichungen in den Summen durch Runden der Zahlen

Noch: 3. Primäreinkommen der privaten Haushalte 1996 bis 2005  
nach Kreisfreien Städten und Landkreisen

Kreisfreie Stadt Landkreis Regierungsbezirk Land	Jahr	Absolut	Veränderung	2000 = 100	Anteil an Sachsen
		Mill. €		%	
Aue-Schwarzenberg	1996	1 528	2,2	92,3	2,8
	1997	1 543	1,0	93,2	2,8
	1998	1 566	1,5	94,6	2,9
	1999	1 609	2,7	97,2	2,9
	2000	1 655	2,9	100	2,9
	2001	1 682	1,7	101,7	2,9
	2002	1 672	-0,6	101,0	2,9
	2003	1 685	0,8	101,8	2,9
	2004	1 697	0,7	102,5	2,9
	2005	1 672	-1,5	101,0	2,8
Zwickauer Land	1996	1 542	2,8	89,9	2,9
	1997	1 568	1,7	91,5	2,9
	1998	1 601	2,1	93,4	2,9
	1999	1 656	3,4	96,6	2,9
	2000	1 715	3,6	100	3,0
	2001	1 763	2,8	102,8	3,0
	2002	1 761	-0,1	102,7	3,0
	2003	1 773	0,7	103,4	3,0
	2004	1 786	0,7	104,2	3,0
	2005	1 766	-1,1	103,0	3,0
Regierungsbezirk Chemnitz	1996	19 106	1,8	93,1	35,3
	1997	19 218	0,6	93,7	35,4
	1998	19 462	1,3	94,9	35,5
	1999	19 983	2,7	97,4	35,6
	2000	20 519	2,7	100	35,7
	2001	20 876	1,7	101,7	35,8
	2002	20 846	-0,1	101,6	35,8
	2003	21 021	0,8	102,4	35,7
	2004	21 189	0,8	103,3	35,7
	2005	20 938	-1,2	102,0	35,6
Dresden, Stadt	1996	6 840	1,1	95,0	12,6
	1997	6 800	-0,6	94,4	12,5
	1998	6 854	0,8	95,2	12,5
	1999	7 036	2,6	97,7	12,5
	2000	7 199	2,3	100	12,5
	2001	7 289	1,2	101,2	12,5
	2002	7 353	0,9	102,1	12,6
	2003	7 463	1,5	103,7	12,7
	2004	7 522	0,8	104,5	12,7
	2005	7 439	-1,1	103,3	12,7
Görlitz, Stadt	1996	745	-0,6	105,4	1,4
	1997	729	-2,1	103,2	1,3
	1998	720	-1,3	101,9	1,3
	1999	713	-1,0	100,9	1,3
	2000	707	-0,9	100	1,2
	2001	692	-2,0	98,0	1,2
	2002	691	-0,2	97,8	1,2
	2003	698	1,0	98,7	1,2
	2004	701	0,5	99,2	1,2
	2005	692	-1,2	98,0	1,2

Abweichungen in den Summen durch Runden der Zahlen

Noch: 3. Primäreinkommen der privaten Haushalte 1996 bis 2005  
nach Kreisfreien Städten und Landkreisen

Kreisfreie Stadt Landkreis Regierungsbezirk Land	Jahr	Absolut	Veränderung	2000 = 100	Anteil an Sachsen
		Mill. €		%	
Hoyerswerda, Stadt	1996	740	-3,3	117,0	1,4
	1997	704	-4,8	111,4	1,3
	1998	678	-3,8	107,2	1,2
	1999	654	-3,5	103,4	1,2
	2000	632	-3,3	100	1,1
	2001	603	-4,6	95,4	1,0
	2002	599	-0,7	94,7	1,0
	2003	602	0,5	95,2	1,0
	2004	603	0,2	95,3	1,0
	2005	593	-1,7	93,7	1,0
Bautzen	1996	1 842	2,4	93,3	3,4
	1997	1 862	1,1	94,3	3,4
	1998	1 889	1,5	95,7	3,4
	1999	1 930	2,1	97,8	3,4
	2000	1 974	2,3	100	3,4
	2001	2 006	1,7	101,7	3,4
	2002	1 998	-0,4	101,2	3,4
	2003	2 015	0,8	102,1	3,4
	2004	2 036	1,1	103,2	3,4
	2005	2 012	-1,2	101,9	3,4
Meißen	1996	1 853	3,6	89,8	3,4
	1997	1 886	1,8	91,4	3,5
	1998	1 929	2,2	93,5	3,5
	1999	1 995	3,4	96,7	3,5
	2000	2 063	3,5	100	3,6
	2001	2 115	2,5	102,5	3,6
	2002	2 105	-0,4	102,0	3,6
	2003	2 123	0,9	102,9	3,6
	2004	2 152	1,3	104,3	3,6
	2005	2 128	-1,1	103,1	3,6
Niederschlesischer Oberlausitzkreis	1996	1 243	1,0	98,4	2,3
	1997	1 243	0,0	98,4	2,3
	1998	1 250	0,6	99,0	2,3
	1999	1 256	0,5	99,5	2,2
	2000	1 263	0,5	100	2,2
	2001	1 267	0,3	100,3	2,2
	2002	1 263	-0,3	100,0	2,2
	2003	1 270	0,6	100,6	2,2
	2004	1 283	1,0	101,6	2,2
	2005	1 267	-1,2	100,3	2,2
Riesa-Großenhain	1996	1 393	1,9	93,7	2,6
	1997	1 400	0,5	94,2	2,6
	1998	1 411	0,8	95,0	2,6
	1999	1 447	2,5	97,4	2,6
	2000	1 486	2,7	100	2,6
	2001	1 515	2,0	102,0	2,6
	2002	1 506	-0,6	101,3	2,6
	2003	1 518	0,8	102,1	2,6
	2004	1 535	1,1	103,3	2,6
	2005	1 516	-1,3	102,0	2,6

Abweichungen in den Summen durch Runden der Zahlen

Noch: 3. Primäreinkommen der privaten Haushalte 1996 bis 2005  
nach Kreisfreien Städten und Landkreisen

Kreisfreie Stadt Landkreis Regierungsbezirk Land	Jahr	Absolut	Veränderung	2000 = 100	Anteil an Sachsen
		Mill. €		%	
Löbau-Zittau	1996	1 663	1,6	97,9	3,1
	1997	1 670	0,4	98,3	3,1
	1998	1 683	0,8	99,1	3,1
	1999	1 688	0,3	99,4	3,0
	2000	1 698	0,6	100	3,0
	2001	1 698	-0,0	100,0	2,9
	2002	1 691	-0,4	99,6	2,9
	2003	1 704	0,8	100,4	2,9
	2004	1 725	1,2	101,6	2,9
	2005	1 704	-1,2	100,3	2,9
Sächsische Schweiz	1996	1 740	1,9	93,9	3,2
	1997	1 760	1,1	94,9	3,2
	1998	1 786	1,5	96,3	3,3
	1999	1 821	2,0	98,2	3,2
	2000	1 854	1,8	100	3,2
	2001	1 876	1,2	101,2	3,2
	2002	1 867	-0,5	100,7	3,2
	2003	1 887	1,1	101,8	3,2
	2004	1 910	1,2	103,0	3,2
	2005	1 886	-1,2	101,7	3,2
Weißeritzkreis	1996	1 522	3,9	85,9	2,8
	1997	1 573	3,3	88,8	2,9
	1998	1 630	3,6	92,0	3,0
	1999	1 702	4,4	96,0	3,0
	2000	1 772	4,1	100	3,1
	2001	1 835	3,5	103,5	3,1
	2002	1 823	-0,7	102,8	3,1
	2003	1 835	0,7	103,5	3,1
	2004	1 853	1,0	104,6	3,1
	2005	1 840	-0,7	103,8	3,1
Kamenz	1996	1 805	3,0	90,4	3,3
	1997	1 838	1,8	92,0	3,4
	1998	1 885	2,6	94,3	3,4
	1999	1 943	3,1	97,2	3,5
	2000	1 998	2,8	100	3,5
	2001	2 047	2,4	102,4	3,5
	2002	2 047	0,0	102,4	3,5
	2003	2 066	0,9	103,4	3,5
	2004	2 084	0,9	104,3	3,5
	2005	2 063	-1,0	103,2	3,5
Regierungsbezirk Dresden	1996	21 387	1,7	94,4	39,5
	1997	21 466	0,4	94,8	39,5
	1998	21 715	1,2	95,9	39,6
	1999	22 184	2,2	98,0	39,5
	2000	22 647	2,1	100	39,4
	2001	22 944	1,3	101,3	39,3
	2002	22 942	-0,0	101,3	39,4
	2003	23 180	1,0	102,4	39,4
	2004	23 403	1,0	103,3	39,4
	2005	23 139	-1,1	102,2	39,4

Abweichungen in den Summen durch Runden der Zahlen

Noch: 3. Primäreinkommen der privaten Haushalte 1996 bis 2005  
nach Kreisfreien Städten und Landkreisen

Kreisfreie Stadt Landkreis Regierungsbezirk Land	Jahr	Absolut	Veränderung	2000 = 100	Anteil an Sachsen
		Mill. €		%	
Leipzig, Stadt	1996	6 388	-0,2	98,4	11,8
	1997	6 298	-1,4	97,0	11,6
	1998	6 280	-0,3	96,7	11,4
	1999	6 392	1,8	98,5	11,4
	2000	6 492	1,6	100	11,3
	2001	6 525	0,5	100,5	11,2
	2002	6 562	0,6	101,1	11,3
	2003	6 639	1,2	102,3	11,3
	2004	6 692	0,8	103,1	11,3
	2005	6 631	-0,9	102,1	11,3
Delitzsch	1996	1 573	3,4	91,3	2,9
	1997	1 598	1,6	92,8	2,9
	1998	1 631	2,1	94,7	3,0
	1999	1 677	2,8	97,4	3,0
	2000	1 723	2,7	100	3,0
	2001	1 759	2,1	102,1	3,0
	2002	1 749	-0,6	101,5	3,0
	2003	1 760	0,6	102,1	3,0
	2004	1 782	1,3	103,4	3,0
	2005	1 769	-0,7	102,7	3,0
Döbeln	1996	869	1,9	93,6	1,6
	1997	871	0,3	93,9	1,6
	1998	879	0,9	94,8	1,6
	1999	902	2,6	97,2	1,6
	2000	928	2,8	100	1,6
	2001	945	1,9	101,9	1,6
	2002	942	-0,3	101,6	1,6
	2003	947	0,5	102,1	1,6
	2004	958	1,2	103,3	1,6
	2005	943	-1,5	101,7	1,6
Leipziger Land	1996	1 925	2,0	93,7	3,6
	1997	1 945	1,1	94,7	3,6
	1998	1 969	1,2	95,9	3,6
	1999	2 010	2,1	97,9	3,6
	2000	2 053	2,1	100	3,6
	2001	2 085	1,5	101,5	3,6
	2002	2 074	-0,5	101,0	3,6
	2003	2 086	0,6	101,6	3,5
	2004	2 112	1,3	102,9	3,6
	2005	2 088	-1,1	101,7	3,6
Muldentalkreis	1996	1 670	3,2	89,4	3,1
	1997	1 718	2,9	92,0	3,2
	1998	1 765	2,7	94,5	3,2
	1999	1 818	3,0	97,3	3,2
	2000	1 868	2,7	100	3,2
	2001	1 914	2,5	102,5	3,3
	2002	1 899	-0,8	101,7	3,3
	2003	1 930	1,6	103,3	3,3
	2004	1 958	1,5	104,8	3,3
	2005	1 934	-1,2	103,6	3,3

Abweichungen in den Summen durch Runden der Zahlen

Noch: 3. Primäreinkommen der privaten Haushalte 1996 bis 2005  
nach Kreisfreien Städten und Landkreisen

Kreisfreie Stadt Landkreis Regierungsbezirk Land	Jahr	Absolut	Veränderung	2000 = 100	Anteil an Sachsen
		Mill. €		%	
Torgau-Oschatz	1996	1 164	2,8	92,1	2,2
	1997	1 178	1,2	93,3	2,2
	1998	1 191	1,1	94,3	2,2
	1999	1 223	2,7	96,8	2,2
	2000	1 263	3,3	100	2,2
	2001	1 299	2,8	102,8	2,2
	2002	1 289	-0,8	102,1	2,2
	2003	1 295	0,5	102,6	2,2
	2004	1 320	1,9	104,5	2,2
	2005	1 297	-1,7	102,7	2,2
Regierungsbezirk Leipzig	1996	13 588	1,3	94,8	25,1
	1997	13 609	0,2	95,0	25,1
	1998	13 715	0,8	95,7	25,0
	1999	14 022	2,2	97,9	25,0
	2000	14 326	2,2	100	24,9
	2001	14 526	1,4	101,4	24,9
	2002	14 515	-0,1	101,3	24,9
	2003	14 657	1,0	102,3	24,9
	2004	14 822	1,1	103,5	24,9
	2005	14 662	-1,1	102,3	25,0
Sachsen	1996	54 080	1,6	94,1	100
	1997	54 293	0,4	94,4	100
	1998	54 893	1,1	95,5	100
	1999	56 190	2,4	97,7	100
	2000	57 492	2,3	100	100
	2001	58 346	1,5	101,5	100
	2002	58 303	-0,1	101,4	100
	2003	58 858	1,0	102,4	100
	2004	59 413	0,9	103,3	100
	2005	58 740	-1,1	102,2	100
Kreisfreie Städte	1996	20 467	0,2	98,2	37,8
	1997	20 188	-1,4	96,8	37,2
	1998	20 170	-0,1	96,7	36,7
	1999	20 531	1,8	98,5	36,5
	2000	20 852	1,6	100	36,3
	2001	20 943	0,4	100,4	35,9
	2002	21 063	0,6	101,0	36,1
	2003	21 308	1,2	102,2	36,2
	2004	21 447	0,7	102,9	36,1
	2005	21 220	-1,1	101,8	36,1
Landkreise	1996	33 613	2,6	91,7	62,2
	1997	34 104	1,5	93,1	62,8
	1998	34 723	1,8	94,8	63,3
	1999	35 659	2,7	97,3	63,5
	2000	36 640	2,8	100	63,7
	2001	37 403	2,1	102,1	64,1
	2002	37 240	-0,4	101,6	63,9
	2003	37 551	0,8	102,5	63,8
	2004	37 966	1,1	103,6	63,9
	2005	37 519	-1,2	102,4	63,9

Abweichungen in den Summen durch Runden der Zahlen

#### 4. Primäreinkommen der privaten Haushalte je Einwohner 1996 bis 2005 nach Kreisfreien Städten und Landkreisen

Kreisfreie Stadt Landkreis Regierungsbezirk Land	Jahr	Absolut	Veränderung	2000 = 100	Sachsen = 100	Deutschland = 100
		€	%			
Chemnitz, Stadt	1996	12 534	1,3	92,1	105,6	72,6
	1997	12 515	-0,2	91,9	104,6	71,5
	1998	12 697	1,5	93,3	104,2	71,0
	1999	13 197	3,9	97,0	105,1	72,1
	2000	13 611	3,1	100	105,2	71,8
	2001	13 818	1,5	101,5	104,3	71,1
	2002	14 067	1,8	103,4	105,3	72,6
	2003	14 342	2,0	105,4	105,6	73,4
	2004	14 555	1,5	106,9	105,5	73,7
	2005	14 463	-0,6	106,3	105,5	72,2
Plauen, Stadt	1996	12 497	1,3	95,5	105,3	72,4
	1997	12 426	-0,6	95,0	103,8	71,0
	1998	12 501	0,6	95,5	102,6	69,9
	1999	12 786	2,3	97,7	101,8	69,8
	2000	13 085	2,3	100	101,1	69,0
	2001	13 256	1,3	101,3	100,1	68,2
	2002	13 381	0,9	102,3	100,2	69,1
	2003	13 615	1,7	104,1	100,3	69,7
	2004	13 761	1,1	105,2	99,8	69,7
	2005	13 732	-0,2	104,9	100,1	68,6
Zwickau, Stadt	1996	11 527	4,2	90,1	97,1	66,7
	1997	11 695	1,5	91,4	97,7	66,8
	1998	12 110	3,5	94,7	99,4	67,7
	1999	12 447	2,8	97,3	99,1	68,0
	2000	12 791	2,8	100	98,8	67,5
	2001	12 970	1,4	101,4	97,9	66,8
	2002	13 146	1,4	102,8	98,4	67,9
	2003	13 346	1,5	104,3	98,3	68,3
	2004	13 518	1,3	105,7	98,0	68,5
	2005	13 565	0,3	106,1	98,9	67,8
Annaberg	1996	10 568	3,2	88,6	89,0	61,2
	1997	10 779	2,0	90,4	90,1	61,6
	1998	11 055	2,6	92,7	90,7	61,8
	1999	11 456	3,6	96,1	91,2	62,6
	2000	11 925	4,1	100	92,1	62,9
	2001	12 309	3,2	103,2	92,9	63,4
	2002	12 437	1,0	104,3	93,1	64,2
	2003	12 689	2,0	106,4	93,4	64,9
	2004	12 954	2,1	108,6	93,9	65,6
	2005	12 920	-0,3	108,3	94,2	64,5
Chemnitzer Land	1996	10 957	3,1	89,0	92,3	63,4
	1997	11 172	2,0	90,8	93,3	63,8
	1998	11 468	2,6	93,2	94,1	64,1
	1999	11 859	3,4	96,4	94,4	64,8
	2000	12 305	3,8	100	95,1	64,9
	2001	12 688	3,1	103,1	95,8	65,3
	2002	12 804	0,9	104,1	95,9	66,1
	2003	13 066	2,0	106,2	96,2	66,9
	2004	13 302	1,8	108,1	96,4	67,4
	2005	13 269	-0,2	107,8	96,8	66,3



Noch: 4. Primäreinkommen der privaten Haushalte je Einwohner 1996 bis 2005  
nach Kreisfreien Städten und Landkreisen

Kreisfreie Stadt Landkreis Regierungsbezirk Land	Jahr	Absolut	Veränderung	2000 = 100	Sachsen	Deutschland
		€			= 100	= 100
		%				
Freiberg	1996	11 387	3,5	89,0	95,9	65,9
	1997	11 612	2,0	90,8	97,0	66,3
	1998	11 899	2,5	93,0	97,7	66,6
	1999	12 318	3,5	96,3	98,1	67,3
	2000	12 791	3,8	100	98,8	67,5
	2001	13 205	3,2	103,2	99,7	68,0
	2002	13 285	0,6	103,9	99,5	68,6
	2003	13 533	1,9	105,8	99,7	69,3
	2004	13 826	2,2	108,1	100,2	70,1
	2005	13 796	-0,2	107,9	100,6	68,9
Vogtlandkreis	1996	11 029	2,2	89,7	92,9	63,9
	1997	11 181	1,4	90,9	93,4	63,8
	1998	11 418	2,1	92,9	93,7	63,9
	1999	11 829	3,6	96,2	94,2	64,6
	2000	12 294	3,9	100	95,0	64,8
	2001	12 697	3,3	103,3	95,9	65,4
	2002	12 798	0,8	104,1	95,8	66,1
	2003	13 042	1,9	106,1	96,0	66,7
	2004	13 316	2,1	108,3	96,5	67,5
	2005	13 321	0,0	108,4	97,1	66,5
Mittlerer Erzgebirgskreis	1996	10 691	1,7	90,6	90,1	61,9
	1997	10 739	0,4	91,0	89,7	61,3
	1998	10 873	1,2	92,2	89,3	60,8
	1999	11 315	4,1	95,9	90,1	61,8
	2000	11 795	4,2	100	91,1	62,2
	2001	12 207	3,5	103,5	92,2	62,8
	2002	12 318	0,9	104,4	92,2	63,6
	2003	12 557	1,9	106,5	92,5	64,3
	2004	12 812	2,0	108,6	92,9	64,9
	2005	12 815	0,0	108,6	93,5	64,0
Mittweida	1996	11 238	1,9	89,5	94,7	65,1
	1997	11 388	1,3	90,7	95,1	65,0
	1998	11 618	2,0	92,6	95,4	65,0
	1999	12 063	3,8	96,1	96,1	65,9
	2000	12 551	4,0	100	97,0	66,2
	2001	13 055	4,0	104,0	98,6	67,2
	2002	13 146	0,7	104,7	98,4	67,9
	2003	13 396	1,9	106,7	98,6	68,6
	2004	13 692	2,2	109,1	99,3	69,4
	2005	13 646	-0,3	108,7	99,5	68,2
Stollberg	1996	10 991	4,3	87,3	92,6	63,6
	1997	11 296	2,8	89,7	94,4	64,5
	1998	11 633	3,0	92,4	95,5	65,1
	1999	12 095	4,0	96,0	96,3	66,0
	2000	12 595	4,1	100	97,3	66,4
	2001	13 052	3,6	103,6	98,5	67,2
	2002	13 101	0,4	104,0	98,1	67,6
	2003	13 386	2,2	106,3	98,6	68,5
	2004	13 629	1,8	108,2	98,8	69,1
	2005	13 602	-0,2	108,0	99,2	67,9

Noch: 4. Primäreinkommen der privaten Haushalte je Einwohner 1996 bis 2005  
nach Kreisfreien Städten und Landkreisen

Kreisfreie Stadt Landkreis Regierungsbezirk Land	Jahr	Absolut	Veränderung	2000 = 100	Sachsen = 100	Deutschland = 100
		€	%			
Aue-Schwarzenberg	1996	10 247	3,4	87,7	86,3	59,3
	1997	10 481	2,3	89,7	87,6	59,9
	1998	10 785	2,9	92,3	88,5	60,3
	1999	11 210	3,9	95,9	89,3	61,2
	2000	11 688	4,3	100	90,3	61,6
	2001	12 063	3,2	103,2	91,1	62,1
	2002	12 173	0,9	104,1	91,1	62,9
	2003	12 458	2,3	106,6	91,7	63,8
	2004	12 711	2,0	108,8	92,2	64,4
	2005	12 682	-0,2	108,5	92,5	63,3
Zwickauer Land	1996	11 211	2,4	88,8	94,4	64,9
	1997	11 371	1,4	90,1	95,0	64,9
	1998	11 568	1,7	91,6	95,0	64,7
	1999	12 095	4,6	95,8	96,3	66,0
	2000	12 627	4,4	100	97,6	66,6
	2001	13 118	3,9	103,9	99,0	67,5
	2002	13 259	1,1	105,0	99,3	68,5
	2003	13 487	1,7	106,8	99,3	69,0
	2004	13 702	1,6	108,5	99,3	69,4
	2005	13 662	-0,3	108,2	99,6	68,2
Regierungsbezirk Chemnitz	1996	11 322	2,5	90,0	95,4	65,6
	1997	11 460	1,2	91,1	95,7	65,4
	1998	11 703	2,1	93,0	96,1	65,5
	1999	12 133	3,7	96,4	96,6	66,2
	2000	12 585	3,7	100	97,2	66,4
	2001	12 947	2,9	102,9	97,7	66,7
	2002	13 079	1,0	103,9	97,9	67,5
	2003	13 333	1,9	105,9	98,2	68,2
	2004	13 575	1,8	107,9	98,4	68,8
	2005	13 545	-0,2	107,6	98,8	67,7
Dresden, Stadt	1996	13 885	2,0	91,9	117,0	80,4
	1997	13 965	0,6	92,5	116,7	79,7
	1998	14 256	2,1	94,4	117,0	79,7
	1999	14 732	3,3	97,5	117,3	80,4
	2000	15 103	2,5	100	116,7	79,6
	2001	15 247	1,0	101,0	115,1	78,5
	2002	15 349	0,7	101,6	114,9	79,2
	2003	15 495	1,0	102,6	114,1	79,3
	2004	15 504	0,1	102,7	112,4	78,6
	2005	15 187	-2,0	100,6	110,8	75,9
Görlitz, Stadt	1996	11 079	1,7	97,7	93,3	64,1
	1997	11 068	-0,1	97,6	92,5	63,2
	1998	11 121	0,5	98,1	91,3	62,2
	1999	11 212	0,8	98,9	89,3	61,2
	2000	11 341	1,2	100	87,6	59,8
	2001	11 360	0,2	100,2	85,8	58,5
	2002	11 557	1,7	101,9	86,5	59,7
	2003	11 848	2,5	104,5	87,2	60,6
	2004	12 013	1,4	105,9	87,1	60,9
	2005	11 954	-0,5	105,4	87,2	59,7

Noch: 4. Primäreinkommen der privaten Haushalte je Einwohner 1996 bis 2005  
nach Kreisfreien Städten und Landkreisen

Kreisfreie Stadt Landkreis Regierungsbezirk Land	Jahr	Absolut	Veränderung	2000 = 100	Sachsen	Deutschland
		€			= 100	= 100
		%				
Hoyerswerda, Stadt	1996	12 456	-0,0	101,1	104,9	72,1
	1997	12 304	-1,2	99,9	102,8	70,3
	1998	12 253	-0,4	99,5	100,6	68,5
	1999	12 280	0,2	99,7	97,8	67,1
	2000	12 317	0,3	100	95,2	65,0
	2001	12 264	-0,4	99,6	92,6	63,1
	2002	12 696	3,5	103,1	95,1	65,6
	2003	13 159	3,6	106,8	96,9	67,3
	2004	13 552	3,0	110,0	98,3	68,7
	2005	13 677	0,9	111,0	99,7	68,3
Bautzen	1996	11 312	2,6	91,1	95,3	65,5
	1997	11 463	1,3	92,3	95,8	65,5
	1998	11 716	2,2	94,3	96,2	65,5
	1999	12 041	2,8	96,9	95,9	65,7
	2000	12 423	3,2	100	96,0	65,5
	2001	12 785	2,9	102,9	96,5	65,8
	2002	12 880	0,7	103,7	96,4	66,5
	2003	13 119	1,9	105,6	96,6	67,1
	2004	13 381	2,0	107,7	97,0	67,8
	2005	13 339	-0,3	107,4	97,3	66,6
Meißen	1996	12 213	3,0	90,9	102,9	70,7
	1997	12 331	1,0	91,8	103,0	70,4
	1998	12 548	1,8	93,4	103,0	70,2
	1999	12 954	3,2	96,4	103,2	70,7
	2000	13 437	3,7	100	103,8	70,9
	2001	13 858	3,1	103,1	104,6	71,3
	2002	13 887	0,2	103,3	104,0	71,7
	2003	14 077	1,4	104,8	103,7	72,0
	2004	14 305	1,6	106,5	103,7	72,5
	2005	14 166	-1,0	105,4	103,3	70,8
Niederschlesischer Oberlausitzkreis	1996	11 118	0,2	94,3	93,7	64,4
	1997	11 130	0,1	94,4	93,0	63,6
	1998	11 257	1,1	95,4	92,4	63,0
	1999	11 496	2,1	97,5	91,6	62,8
	2000	11 794	2,6	100	91,1	62,2
	2001	12 103	2,6	102,6	91,4	62,3
	2002	12 314	1,7	104,4	92,2	63,6
	2003	12 597	2,3	106,8	92,8	64,5
	2004	12 923	2,6	109,6	93,7	65,5
	2005	12 975	0,4	110,0	94,6	64,8
Riesa-Großenhain	1996	10 926	2,2	90,5	92,0	63,3
	1997	11 045	1,1	91,5	92,3	63,1
	1998	11 235	1,7	93,1	92,2	62,8
	1999	11 630	3,5	96,4	92,6	63,5
	2000	12 068	3,8	100	93,3	63,6
	2001	12 480	3,4	103,4	94,2	64,3
	2002	12 579	0,8	104,2	94,2	64,9
	2003	12 836	2,0	106,4	94,5	65,7
	2004	13 127	2,3	108,8	95,2	66,5
	2005	13 117	-0,1	108,7	95,7	65,5

Noch: 4. Primäreinkommen der privaten Haushalte je Einwohner 1996 bis 2005  
nach Kreisfreien Städten und Landkreisen

Kreisfreie Stadt Landkreis Regierungsbezirk Land	Jahr	Absolut	Veränderung	2000 = 100	Sachsen	Deutschland
		€			= 100	= 100
		%				
Löbau-Zittau	1996	10 213	2,4	94,1	86,0	59,1
	1997	10 330	1,1	95,2	86,3	59,0
	1998	10 521	1,8	96,9	86,4	58,8
	1999	10 662	1,3	98,2	84,9	58,2
	2000	10 856	1,8	100	83,9	57,3
	2001	11 036	1,7	101,7	83,3	56,8
	2002	11 188	1,4	103,1	83,8	57,8
	2003	11 449	2,3	105,5	84,3	58,6
	2004	11 735	2,5	108,1	85,1	59,5
	2005	11 771	0,3	108,4	85,8	58,8
Sächsische Schweiz	1996	11 557	1,9	92,3	97,4	66,9
	1997	11 697	1,2	93,4	97,7	66,8
	1998	11 910	1,8	95,1	97,8	66,6
	1999	12 191	2,4	97,3	97,1	66,6
	2000	12 523	2,7	100	96,8	66,0
	2001	12 824	2,4	102,4	96,8	66,0
	2002	12 925	0,8	103,2	96,8	66,7
	2003	13 192	2,1	105,3	97,1	67,5
	2004	13 449	1,9	107,4	97,5	68,1
	2005	13 395	-0,4	107,0	97,7	66,9
Weißeritzkreis	1996	12 664	2,3	89,5	106,7	73,3
	1997	12 847	1,4	90,8	107,3	73,4
	1998	13 167	2,5	93,0	108,1	73,6
	1999	13 646	3,6	96,4	108,7	74,5
	2000	14 156	3,7	100	109,4	74,7
	2001	14 677	3,7	103,7	110,8	75,6
	2002	14 652	-0,2	103,5	109,7	75,7
	2003	14 833	1,2	104,8	109,2	75,9
	2004	15 067	1,6	106,4	109,2	76,3
	2005	15 024	-0,3	106,1	109,6	75,0
Kamenz	1996	11 875	1,5	92,7	100,0	68,8
	1997	11 916	0,3	93,0	99,6	68,0
	1998	12 133	1,8	94,7	99,6	67,9
	1999	12 445	2,6	97,1	99,1	68,0
	2000	12 817	3,0	100	99,0	67,6
	2001	13 200	3,0	103,0	99,7	68,0
	2002	13 294	0,7	103,7	99,5	68,6
	2003	13 521	1,7	105,5	99,6	69,2
	2004	13 723	1,5	107,1	99,5	69,5
	2005	13 678	-0,3	106,7	99,8	68,3
Regierungsbezirk Dresden	1996	12 160	1,9	92,3	102,4	70,4
	1997	12 247	0,7	92,9	102,3	69,9
	1998	12 469	1,8	94,6	102,4	69,7
	1999	12 817	2,8	97,3	102,1	70,0
	2000	13 178	2,8	100	101,8	69,5
	2001	13 464	2,2	102,2	101,6	69,3
	2002	13 584	0,9	103,1	101,7	70,1
	2003	13 813	1,7	104,8	101,7	70,7
	2004	14 009	1,4	106,3	101,6	71,0
	2005	13 905	-0,7	105,5	101,4	69,5

Noch: 4. Primäreinkommen der privaten Haushalte je Einwohner 1996 bis 2005  
nach Kreisfreien Städten und Landkreisen

Kreisfreie Stadt Landkreis Regierungsbezirk Land	Jahr	Absolut	Veränderung	2000 = 100	Sachsen	Deutschland
		€			= 100	= 100
		%				
Leipzig, Stadt	1996	12 387	1,6	94,1	104,4	71,7
	1997	12 435	0,4	94,5	103,9	71,0
	1998	12 601	1,3	95,8	103,4	70,5
	1999	12 930	2,6	98,3	103,0	70,6
	2000	13 160	1,8	100	101,7	69,4
	2001	13 236	0,6	100,6	99,9	68,1
	2002	13 294	0,4	101,0	99,5	68,6
	2003	13 390	0,7	101,7	98,6	68,5
	2004	13 454	0,5	102,2	97,5	68,2
	2005	13 270	-1,4	100,8	96,8	66,3
Delitzsch	1996	12 339	2,4	92,2	104,0	71,4
	1997	12 405	0,5	92,7	103,6	70,8
	1998	12 592	1,5	94,1	103,4	70,4
	1999	12 989	3,2	97,0	103,4	70,9
	2000	13 385	3,0	100	103,4	70,6
	2001	13 774	2,9	102,9	104,0	70,9
	2002	13 822	0,3	103,3	103,5	71,4
	2003	14 035	1,5	104,9	103,4	71,8
	2004	14 306	1,9	106,9	103,7	72,5
	2005	14 294	-0,1	106,8	104,2	71,4
Döbeln	1996	10 696	2,7	90,5	90,1	61,9
	1997	10 792	0,9	91,4	90,2	61,6
	1998	10 967	1,6	92,8	90,0	61,3
	1999	11 354	3,5	96,1	90,4	62,0
	2000	11 813	4,0	100	91,3	62,3
	2001	12 223	3,5	103,5	92,3	62,9
	2002	12 374	1,2	104,7	92,7	63,9
	2003	12 632	2,1	106,9	93,0	64,7
	2004	12 966	2,6	109,8	94,0	65,7
	2005	12 918	-0,4	109,4	94,2	64,5
Leipziger Land	1996	12 813	0,4	96,3	107,9	74,2
	1997	12 751	-0,5	95,8	106,5	72,8
	1998	12 751	0,0	95,8	104,7	71,3
	1999	13 008	2,0	97,8	103,6	71,0
	2000	13 304	2,3	100	102,8	70,2
	2001	13 613	2,3	102,3	102,8	70,1
	2002	13 653	0,3	102,6	102,2	70,5
	2003	13 845	1,4	104,1	102,0	70,9
	2004	14 115	2,0	106,1	102,3	71,5
	2005	14 067	-0,3	105,7	102,6	70,3
Muldentalkreis	1996	12 780	0,8	93,4	107,7	74,0
	1997	12 886	0,8	94,2	107,7	73,6
	1998	13 047	1,2	95,4	107,1	73,0
	1999	13 337	2,2	97,5	106,2	72,8
	2000	13 683	2,6	100	105,7	72,2
	2001	14 077	2,9	102,9	106,3	72,5
	2002	14 080	0,0	102,9	105,4	72,7
	2003	14 432	2,5	105,5	106,3	73,9
	2004	14 722	2,0	107,6	106,7	74,6
	2005	14 641	-0,6	107,0	106,8	73,1

Noch: 4. Primäreinkommen der privaten Haushalte je Einwohner 1996 bis 2005  
nach Kreisfreien Städten und Landkreisen

Kreisfreie Stadt Landkreis Regierungsbezirk Land	Jahr	Absolut	Veränderung	2000 = 100	Sachsen = 100	Deutschland = 100
		€	%			
Torgau-Oschatz	1996	11 104	3,0	90,0	93,5	64,3
	1997	11 271	1,5	91,3	94,2	64,4
	1998	11 465	1,7	92,9	94,1	64,1
	1999	11 849	3,3	96,0	94,4	64,7
	2000	12 340	4,1	100	95,4	65,1
	2001	12 843	4,1	104,1	97,0	66,1
	2002	12 899	0,4	104,5	96,6	66,6
	2003	13 107	1,6	106,2	96,5	67,1
	2004	13 473	2,8	109,2	97,7	68,3
	2005	13 381	-0,7	108,4	97,6	66,8
Regierungsbezirk Leipzig	1996	12 241	1,7	93,4	103,1	70,9
	1997	12 300	0,5	93,9	102,8	70,2
	1998	12 450	1,2	95,0	102,2	69,6
	1999	12 783	2,7	97,6	101,8	69,8
	2000	13 099	2,5	100	101,2	69,1
	2001	13 349	1,9	101,9	100,8	68,7
	2002	13 403	0,4	102,3	100,4	69,2
	2003	13 579	1,3	103,7	100,0	69,5
	2004	13 769	1,4	105,1	99,8	69,8
	2005	13 653	-0,8	104,2	99,6	68,2
Sachsen	1996	11 870	2,1	91,7	100	68,7
	1997	11 969	0,8	92,5	100	68,3
	1998	12 182	1,8	94,1	100	68,1
	1999	12 557	3,1	97,0	100	68,6
	2000	12 941	3,1	100	100	68,2
	2001	13 246	2,4	102,4	100	68,2
	2002	13 355	0,8	103,2	100	69,0
	2003	13 580	1,7	104,9	100	69,5
	2004	13 792	1,6	106,6	100	69,9
	2005	13 712	-0,6	106,0	100	68,5
Kreisfreie Städte	1996	12 767	1,8	93,1	107,6	73,9
	1997	12 809	0,3	93,4	107,0	73,1
	1998	13 019	1,6	94,9	106,9	72,8
	1999	13 405	3,0	97,7	106,8	73,2
	2000	13 715	2,3	100	106,0	72,3
	2001	13 846	1,0	101,0	104,5	71,3
	2002	13 985	1,0	102,0	104,7	72,2
	2003	14 163	1,3	103,3	104,3	72,5
	2004	14 263	0,7	104,0	103,4	72,3
	2005	14 091	-1,2	102,7	102,8	70,4
Landkreise	1996	11 382	2,3	90,8	95,9	65,9
	1997	11 522	1,2	91,9	96,3	65,8
	1998	11 743	1,9	93,7	96,4	65,7
	1999	12 115	3,2	96,6	96,5	66,2
	2000	12 538	3,5	100	96,9	66,1
	2001	12 932	3,1	103,1	97,6	66,6
	2002	13 023	0,7	103,9	97,5	67,2
	2003	13 270	1,9	105,8	97,7	67,9
	2004	13 539	2,0	108,0	98,2	68,6
	2005	13 506	-0,2	107,7	98,5	67,5

## 5. Verfügbares Einkommen der privaten Haushalte 1996 bis 2005 nach Kreisfreien Städten und Landkreisen

Kreisfreie Stadt Landkreis Regierungsbezirk Land	Jahr	Absolut	Veränderung	2000 = 100	Anteil an Sachsen
		Mill. €		%	
Chemnitz, Stadt	1996	3 578	3,2	96,5	6,5
	1997	3 558	-0,6	96,0	6,3
	1998	3 553	-0,1	95,8	6,3
	1999	3 647	2,7	98,4	6,2
	2000	3 708	1,7	100	6,2
	2001	3 762	1,5	101,5	6,1
	2002	3 816	1,4	102,9	6,1
	2003	3 871	1,4	104,4	6,1
	2004	3 873	0,0	104,4	6,1
	2005	3 835	-1,0	103,4	6,1
Plauen, Stadt	1996	926	4,6	93,2	1,7
	1997	930	0,5	93,7	1,7
	1998	938	0,8	94,4	1,7
	1999	968	3,2	97,5	1,6
	2000	993	2,6	100	1,7
	2001	1 015	2,2	102,2	1,6
	2002	1 030	1,5	103,7	1,7
	2003	1 044	1,4	105,1	1,7
	2004	1 039	-0,4	104,7	1,6
	2005	1 032	-0,7	103,9	1,6
Zwickau, Stadt	1996	1 331	5,3	94,1	2,4
	1997	1 339	0,6	94,7	2,4
	1998	1 352	0,9	95,6	2,4
	1999	1 392	2,9	98,4	2,4
	2000	1 414	1,6	100	2,4
	2001	1 440	1,8	101,8	2,3
	2002	1 454	1,0	102,8	2,3
	2003	1 461	0,5	103,3	2,3
	2004	1 456	-0,3	102,9	2,3
	2005	1 446	-0,6	102,3	2,3
Annaberg	1996	1 061	5,6	90,8	1,9
	1997	1 082	2,0	92,7	1,9
	1998	1 098	1,5	94,0	1,9
	1999	1 138	3,6	97,4	1,9
	2000	1 168	2,6	100	1,9
	2001	1 199	2,7	102,7	1,9
	2002	1 203	0,3	103,1	1,9
	2003	1 215	1,0	104,1	1,9
	2004	1 217	0,1	104,2	1,9
	2005	1 200	-1,3	102,8	1,9
Chemnitzer Land	1996	1 716	6,1	89,5	3,1
	1997	1 763	2,7	92,0	3,1
	1998	1 803	2,3	94,1	3,2
	1999	1 870	3,7	97,6	3,2
	2000	1 917	2,5	100	3,2
	2001	1 974	3,0	103,0	3,2
	2002	1 985	0,5	103,5	3,2
	2003	2 006	1,1	104,7	3,2
	2004	2 012	0,3	105,0	3,2
	2005	1 991	-1,1	103,9	3,2

Abweichungen in den Summen durch Runden der Zahlen

Noch: 5. Verfügbares Einkommen der privaten Haushalte 1996 bis 2005  
nach Kreisfreien Städten und Landkreisen

Kreisfreie Stadt Landkreis Regierungsbezirk Land	Jahr	Absolut	Veränderung	2000 = 100	Anteil an Sachsen
		Mill. €		%	
Freiberg	1996	1 853	6,4	89,8	3,4
	1997	1 907	2,9	92,4	3,4
	1998	1 944	1,9	94,2	3,4
	1999	2 014	3,6	97,6	3,4
	2000	2 063	2,5	100	3,4
	2001	2 129	3,2	103,2	3,5
	2002	2 138	0,4	103,6	3,4
	2003	2 159	1,0	104,6	3,4
	2004	2 169	0,5	105,1	3,4
	2005	2 145	-1,1	104,0	3,4
Vogtlandkreis	1996	2 515	5,1	91,0	4,5
	1997	2 562	1,8	92,7	4,6
	1998	2 591	1,2	93,8	4,6
	1999	2 680	3,4	97,0	4,6
	2000	2 763	3,1	100	4,6
	2001	2 833	2,5	102,5	4,6
	2002	2 859	0,9	103,5	4,6
	2003	2 886	1,0	104,4	4,6
	2004	2 888	0,1	104,5	4,6
	2005	2 854	-1,2	103,3	4,6
Mittlerer Erzgebirgskreis	1996	1 129	4,8	91,7	2,0
	1997	1 144	1,4	93,0	2,0
	1998	1 154	0,8	93,7	2,0
	1999	1 199	3,9	97,4	2,0
	2000	1 231	2,7	100	2,1
	2001	1 269	3,1	103,1	2,1
	2002	1 277	0,6	103,8	2,1
	2003	1 293	1,2	105,0	2,1
	2004	1 295	0,2	105,2	2,0
	2005	1 280	-1,2	104,0	2,0
Mittweida	1996	1 688	5,1	90,1	3,1
	1997	1 732	2,6	92,4	3,1
	1998	1 762	1,8	94,0	3,1
	1999	1 831	3,9	97,7	3,1
	2000	1 874	2,4	100	3,1
	2001	1 935	3,2	103,2	3,1
	2002	1 940	0,3	103,5	3,1
	2003	1 966	1,3	104,9	3,1
	2004	1 969	0,2	105,0	3,1
	2005	1 941	-1,4	103,6	3,1
Stollberg	1996	1 134	6,5	88,4	2,1
	1997	1 173	3,4	91,5	2,1
	1998	1 201	2,4	93,7	2,1
	1999	1 250	4,1	97,5	2,1
	2000	1 282	2,6	100	2,1
	2001	1 325	3,3	103,3	2,2
	2002	1 325	-0,0	103,3	2,1
	2003	1 336	0,8	104,1	2,1
	2004	1 338	0,2	104,3	2,1
	2005	1 322	-1,2	103,1	2,1

Abweichungen in den Summen durch Runden der Zahlen



Noch: 5. Verfügbares Einkommen der privaten Haushalte 1996 bis 2005  
nach Kreisfreien Städten und Landkreisen

Kreisfreie Stadt Landkreis Regierungsbezirk Land	Jahr	Absolut	Veränderung	2000 = 100	Anteil an Sachsen
		Mill. €		%	
Aue-Schwarzenberg	1996	1 702	5,2	91,6	3,1
	1997	1 731	1,7	93,2	3,1
	1998	1 752	1,2	94,3	3,1
	1999	1 812	3,4	97,5	3,1
	2000	1 858	2,5	100	3,1
	2001	1 902	2,4	102,4	3,1
	2002	1 901	-0,0	102,3	3,1
	2003	1 910	0,5	102,8	3,0
	2004	1 908	-0,1	102,7	3,0
	2005	1 870	-2,0	100,7	3,0
Zwickauer Land	1996	1 675	5,8	90,0	3,0
	1997	1 719	2,6	92,4	3,1
	1998	1 749	1,8	94,0	3,1
	1999	1 817	3,9	97,7	3,1
	2000	1 861	2,4	100	3,1
	2001	1 924	3,4	103,4	3,1
	2002	1 930	0,3	103,7	3,1
	2003	1 936	0,3	104,0	3,1
	2004	1 940	0,2	104,2	3,1
	2005	1 916	-1,2	103,0	3,1
Regierungsbezirk Chemnitz	1996	20 308	5,1	91,8	36,7
	1997	20 639	1,6	93,3	36,8
	1998	20 897	1,3	94,4	36,8
	1999	21 618	3,4	97,7	36,8
	2000	22 132	2,4	100	36,9
	2001	22 708	2,6	102,6	36,9
	2002	22 858	0,7	103,3	36,8
	2003	23 082	1,0	104,3	36,7
	2004	23 103	0,1	104,4	36,5
	2005	22 831	-1,2	103,2	36,5
Dresden, Stadt	1996	6 364	4,6	93,0	11,5
	1997	6 396	0,5	93,5	11,4
	1998	6 453	0,9	94,3	11,4
	1999	6 682	3,6	97,6	11,4
	2000	6 844	2,4	100	11,4
	2001	7 018	2,5	102,5	11,4
	2002	7 170	2,2	104,8	11,5
	2003	7 319	2,1	106,9	11,6
	2004	7 384	0,9	107,9	11,7
	2005	7 348	-0,5	107,4	11,7
Görlitz, Stadt	1996	790	3,6	98,0	1,4
	1997	788	-0,2	97,8	1,4
	1998	787	-0,1	97,7	1,4
	1999	799	1,5	99,2	1,4
	2000	806	0,8	100	1,3
	2001	815	1,2	101,2	1,3
	2002	820	0,6	101,7	1,3
	2003	831	1,4	103,2	1,3
	2004	830	-0,1	103,1	1,3
	2005	817	-1,6	101,4	1,3

Abweichungen in den Summen durch Runden der Zahlen

Noch: 5. Verfügbares Einkommen der privaten Haushalte 1996 bis 2005  
nach Kreisfreien Städten und Landkreisen

Kreisfreie Stadt Landkreis Regierungsbezirk Land	Jahr	Absolut	Veränderung	2000 = 100	Anteil an Sachsen
		Mill. €		%	
Hoyerswerda, Stadt	1996	723	1,3	105,4	1,3
	1997	704	-2,6	102,7	1,3
	1998	689	-2,1	100,5	1,2
	1999	686	-0,5	100,0	1,2
	2000	686	-0,0	100	1,1
	2001	672	-2,1	97,9	1,1
	2002	690	2,7	100,6	1,1
	2003	689	-0,1	100,5	1,1
	2004	688	-0,2	100,3	1,1
	2005	675	-1,9	98,4	1,1
Bautzen	1996	1 909	5,7	91,7	3,5
	1997	1 946	1,9	93,4	3,5
	1998	1 974	1,5	94,8	3,5
	1999	2 038	3,3	97,9	3,5
	2000	2 082	2,1	100	3,5
	2001	2 140	2,8	102,8	3,5
	2002	2 153	0,6	103,4	3,5
	2003	2 181	1,3	104,8	3,5
	2004	2 191	0,4	105,2	3,5
	2005	2 162	-1,3	103,8	3,5
Meißen	1996	1 874	6,6	89,5	3,4
	1997	1 922	2,5	91,7	3,4
	1998	1 957	1,8	93,4	3,4
	1999	2 036	4,0	97,2	3,5
	2000	2 095	2,9	100	3,5
	2001	2 163	3,2	103,2	3,5
	2002	2 180	0,8	104,1	3,5
	2003	2 211	1,4	105,5	3,5
	2004	2 229	0,8	106,4	3,5
	2005	2 211	-0,8	105,5	3,5
Niederschlesischer Oberlausitzkreis	1996	1 269	4,5	95,0	2,3
	1997	1 286	1,4	96,4	2,3
	1998	1 296	0,7	97,1	2,3
	1999	1 325	2,2	99,2	2,3
	2000	1 335	0,8	100	2,2
	2001	1 367	2,4	102,4	2,2
	2002	1 376	0,7	103,1	2,2
	2003	1 390	1,0	104,2	2,2
	2004	1 393	0,2	104,4	2,2
	2005	1 375	-1,3	103,0	2,2
Riesa-Großenhain	1996	1 450	5,3	91,8	2,6
	1997	1 474	1,7	93,4	2,6
	1998	1 489	1,0	94,3	2,6
	1999	1 539	3,4	97,5	2,6
	2000	1 579	2,5	100	2,6
	2001	1 627	3,0	103,0	2,6
	2002	1 633	0,4	103,5	2,6
	2003	1 657	1,5	105,0	2,6
	2004	1 665	0,5	105,5	2,6
	2005	1 639	-1,6	103,8	2,6

Abweichungen in den Summen durch Runden der Zahlen

Noch: 5. Verfügbares Einkommen der privaten Haushalte 1996 bis 2005  
nach Kreisfreien Städten und Landkreisen

Kreisfreie Stadt Landkreis Regierungsbezirk Land	Jahr	Absolut	Veränderung	2000 = 100	Anteil an Sachsen
		Mill. €		%	
Löbau-Zittau	1996	1 870	5,0	94,1	3,4
	1997	1 903	1,8	95,8	3,4
	1998	1 924	1,1	96,8	3,4
	1999	1 966	2,2	98,9	3,3
	2000	1 987	1,1	100	3,3
	2001	2 023	1,8	101,8	3,3
	2002	2 037	0,7	102,5	3,3
	2003	2 061	1,2	103,7	3,3
	2004	2 067	0,3	104,0	3,3
	2005	2 030	-1,8	102,2	3,2
Sächsische Schweiz	1996	1 820	5,1	92,3	3,3
	1997	1 858	2,1	94,3	3,3
	1998	1 884	1,4	95,6	3,3
	1999	1 943	3,1	98,6	3,3
	2000	1 971	1,5	100	3,3
	2001	2 021	2,5	102,5	3,3
	2002	2 031	0,5	103,0	3,3
	2003	2 062	1,5	104,6	3,3
	2004	2 076	0,7	105,3	3,3
	2005	2 056	-1,0	104,3	3,3
Weißeritzkreis	1996	1 507	6,4	86,6	2,7
	1997	1 560	3,5	89,6	2,8
	1998	1 603	2,8	92,1	2,8
	1999	1 680	4,8	96,6	2,9
	2000	1 740	3,6	100	2,9
	2001	1 813	4,2	104,2	2,9
	2002	1 821	0,5	104,6	2,9
	2003	1 839	1,0	105,7	2,9
	2004	1 848	0,5	106,2	2,9
	2005	1 840	-0,5	105,7	2,9
Kamenz	1996	1 844	6,0	89,1	3,3
	1997	1 889	2,4	91,2	3,4
	1998	1 931	2,2	93,3	3,4
	1999	2 008	4,0	97,0	3,4
	2000	2 070	3,1	100	3,5
	2001	2 146	3,6	103,6	3,5
	2002	2 162	0,7	104,4	3,5
	2003	2 183	1,0	105,5	3,5
	2004	2 190	0,3	105,8	3,5
	2005	2 172	-0,8	104,9	3,5
Regierungsbezirk Dresden	1996	21 420	5,1	92,3	38,7
	1997	21 727	1,4	93,7	38,7
	1998	21 987	1,2	94,8	38,7
	1999	22 703	3,3	97,9	38,7
	2000	23 195	2,2	100	38,7
	2001	23 805	2,6	102,6	38,7
	2002	24 072	1,1	103,8	38,7
	2003	24 425	1,5	105,3	38,8
	2004	24 561	0,6	105,9	38,8
	2005	24 324	-1,0	104,9	38,9

Abweichungen in den Summen durch Runden der Zahlen

Noch: 5. Verfügbares Einkommen der privaten Haushalte 1996 bis 2005  
nach Kreisfreien Städten und Landkreisen

Kreisfreie Stadt Landkreis Regierungsbezirk Land	Jahr	Absolut	Veränderung	2000 = 100	Anteil an Sachsen
		Mill. €		%	
Leipzig, Stadt	1996	6 271	3,8	94,4	11,3
	1997	6 286	0,3	94,7	11,2
	1998	6 311	0,4	95,1	11,1
	1999	6 508	3,1	98,0	11,1
	2000	6 640	2,0	100	11,1
	2001	6 783	2,2	102,2	11,0
	2002	6 913	1,9	104,1	11,1
	2003	7 050	2,0	106,2	11,2
	2004	7 088	0,5	106,7	11,2
	2005	7 005	-1,2	105,5	11,2
Delitzsch	1996	1 541	6,6	90,0	2,8
	1997	1 581	2,6	92,3	2,8
	1998	1 611	1,9	94,0	2,8
	1999	1 673	3,9	97,7	2,9
	2000	1 713	2,4	100	2,9
	2001	1 768	3,2	103,2	2,9
	2002	1 775	0,4	103,6	2,9
	2003	1 795	1,2	104,8	2,9
	2004	1 812	0,9	105,7	2,9
	2005	1 800	-0,7	105,0	2,9
Döbeln	1996	940	5,3	92,0	1,7
	1997	956	1,7	93,5	1,7
	1998	967	1,1	94,6	1,7
	1999	1 002	3,6	98,0	1,7
	2000	1 022	2,1	100	1,7
	2001	1 051	2,8	102,8	1,7
	2002	1 053	0,2	103,0	1,7
	2003	1 061	0,7	103,7	1,7
	2004	1 064	0,3	104,1	1,7
	2005	1 043	-2,0	102,0	1,7
Leipziger Land	1996	1 977	5,3	92,6	3,6
	1997	2 021	2,3	94,7	3,6
	1998	2 050	1,4	96,0	3,6
	1999	2 114	3,1	99,0	3,6
	2000	2 134	1,0	100	3,6
	2001	2 193	2,8	102,8	3,6
	2002	2 205	0,5	103,3	3,5
	2003	2 213	0,3	103,7	3,5
	2004	2 233	0,9	104,6	3,5
	2005	2 208	-1,1	103,5	3,5
Muldentalkreis	1996	1 637	6,0	88,7	3,0
	1997	1 696	3,6	91,9	3,0
	1998	1 731	2,1	93,8	3,0
	1999	1 798	3,9	97,4	3,1
	2000	1 846	2,6	100	3,1
	2001	1 911	3,5	103,5	3,1
	2002	1 912	0,1	103,6	3,1
	2003	1 951	2,1	105,7	3,1
	2004	1 973	1,1	106,9	3,1
	2005	1 953	-1,1	105,8	3,1

Abweichungen in den Summen durch Runden der Zahlen

Noch: 5. Verfügbares Einkommen der privaten Haushalte 1996 bis 2005  
nach Kreisfreien Städten und Landkreisen

Kreisfreie Stadt Landkreis Regierungsbezirk Land	Jahr	Absolut	Veränderung	2000 = 100	Anteil an Sachsen
		Mill. €		%	
Torgau-Oschatz	1996	1 194	6,3	90,7	2,2
	1997	1 223	2,4	92,8	2,2
	1998	1 237	1,1	93,9	2,2
	1999	1 282	3,6	97,3	2,2
	2000	1 317	2,8	100	2,2
	2001	1 370	4,0	104,0	2,2
	2002	1 373	0,2	104,2	2,2
	2003	1 387	1,0	105,3	2,2
	2004	1 402	1,1	106,4	2,2
	2005	1 378	-1,7	104,6	2,2
Regierungsbezirk Leipzig	1996	13 560	4,9	92,4	24,5
	1997	13 764	1,5	93,8	24,5
	1998	13 907	1,0	94,8	24,5
	1999	14 376	3,4	98,0	24,5
	2000	14 673	2,1	100	24,5
	2001	15 076	2,7	102,7	24,5
	2002	15 231	1,0	103,8	24,5
	2003	15 458	1,5	105,3	24,5
	2004	15 572	0,7	106,1	24,6
	2005	15 386	-1,2	104,9	24,6
Sachsen	1996	55 289	5,1	92,1	100
	1997	56 130	1,5	93,5	100
	1998	56 791	1,2	94,7	100
	1999	58 697	3,4	97,8	100
	2000	60 001	2,2	100	100
	2001	61 589	2,6	102,6	100
	2002	62 161	0,9	103,6	100
	2003	62 965	1,3	104,9	100
	2004	63 236	0,4	105,4	100
	2005	62 541	-1,1	104,2	100
Kreisfreie Städte	1996	19 981	4,0	94,7	36,1
	1997	20 002	0,1	94,8	35,6
	1998	20 083	0,4	95,2	35,4
	1999	20 682	3,0	98,1	35,2
	2000	21 091	2,0	100	35,2
	2001	21 505	2,0	102,0	34,9
	2002	21 892	1,8	103,8	35,2
	2003	22 266	1,7	105,6	35,4
	2004	22 358	0,4	106,0	35,4
	2005	22 157	-0,9	105,1	35,4
Landkreise	1996	35 308	5,7	90,7	63,9
	1997	36 128	2,3	92,9	64,4
	1998	36 708	1,6	94,3	64,6
	1999	38 015	3,6	97,7	64,8
	2000	38 910	2,4	100	64,8
	2001	40 085	3,0	103,0	65,1
	2002	40 268	0,5	103,5	64,8
	2003	40 698	1,1	104,6	64,6
	2004	40 877	0,4	105,1	64,6
	2005	40 384	-1,2	103,8	64,6

Abweichungen in den Summen durch Runden der Zahlen

## 6. Verfügbares Einkommen der privaten Haushalte je Einwohner 1996 bis 2005 nach Kreisfreien Städten und Landkreisen

Kreisfreie Stadt Landkreis Regierungsbezirk Land	Jahr	Absolut	Veränderung	2000 = 100	Sachsen = 100	Deutschland = 100
		€	%			
Chemnitz, Stadt	1996	12 556	5,5	88,5	103,5	84,8
	1997	12 771	1,7	90,0	103,2	85,0
	1998	13 063	2,3	92,1	103,6	85,5
	1999	13 717	5,0	96,7	104,6	87,6
	2000	14 189	3,4	100	105,1	88,2
	2001	14 602	2,9	102,9	104,4	87,5
	2002	15 008	2,8	105,8	105,4	89,4
	2003	15 386	2,5	108,4	105,9	90,0
	2004	15 541	1,0	109,5	105,9	89,3
	2005	15 490	-0,3	109,2	106,1	87,5
Plauen, Stadt	1996	12 697	5,2	91,8	104,6	85,8
	1997	12 815	0,9	92,7	103,6	85,3
	1998	12 983	1,3	93,9	103,0	85,0
	1999	13 422	3,4	97,1	102,3	85,7
	2000	13 824	3,0	100	102,4	85,9
	2001	14 222	2,9	102,9	101,7	85,2
	2002	14 517	2,1	105,0	102,0	86,4
	2003	14 848	2,3	107,4	102,2	86,8
	2004	14 903	0,4	107,8	101,5	85,6
	2005	14 898	-0,0	107,8	102,0	84,2
Zwickau, Stadt	1996	12 064	7,5	88,4	99,4	81,5
	1997	12 349	2,4	90,5	99,8	82,2
	1998	12 766	3,4	93,5	101,3	83,5
	1999	13 268	3,9	97,2	101,2	84,7
	2000	13 651	2,9	100	101,1	84,9
	2001	14 064	3,0	103,0	100,6	84,3
	2002	14 343	2,0	105,1	100,7	85,4
	2003	14 550	1,4	106,6	100,2	85,1
	2004	14 657	0,7	107,4	99,9	84,2
	2005	14 704	0,3	107,7	100,7	83,1
Annaberg	1996	11 564	6,2	88,0	95,3	78,1
	1997	11 870	2,6	90,3	95,9	79,0
	1998	12 131	2,2	92,3	96,3	79,4
	1999	12 668	4,4	96,4	96,6	80,9
	2000	13 142	3,7	100	97,3	81,7
	2001	13 659	3,9	103,9	97,7	81,8
	2002	13 875	1,6	105,6	97,5	82,6
	2003	14 167	2,1	107,8	97,5	82,8
	2004	14 354	1,3	109,2	97,8	82,5
	2005	14 304	-0,3	108,8	98,0	80,8
Chemnitzer Land	1996	12 008	6,0	88,8	99,0	81,1
	1997	12 309	2,5	91,1	99,5	81,9
	1998	12 592	2,3	93,2	99,9	82,4
	1999	13 104	4,1	96,9	99,9	83,7
	2000	13 517	3,2	100	100,1	84,0
	2001	14 049	3,9	103,9	100,5	84,2
	2002	14 276	1,6	105,6	100,3	85,0
	2003	14 583	2,2	107,9	100,4	85,3
	2004	14 741	1,1	109,1	100,4	84,7
	2005	14 714	-0,2	108,9	100,8	83,1

Noch: 6. Verfügbares Einkommen der privaten Haushalte je Einwohner 1996 bis 2005  
nach Kreisfreien Städten und Landkreisen

Kreisfreie Stadt Landkreis Regierungsbezirk Land	Jahr	Absolut	Veränderung	2000 = 100	Sachsen	Deutschland
		€			= 100	= 100
		%				
Freiberg	1996	11 893	6,5	88,7	98,0	80,3
	1997	12 206	2,6	91,0	98,6	81,2
	1998	12 450	2,0	92,8	98,8	81,5
	1999	12 989	4,3	96,9	99,0	82,9
	2000	13 409	3,2	100	99,3	83,4
	2001	13 981	4,3	104,3	100,0	83,8
	2002	14 192	1,5	105,8	99,7	84,5
	2003	14 481	2,0	108,0	99,7	84,7
	2004	14 705	1,5	109,7	100,2	84,5
	2005	14 703	-0,0	109,7	100,7	83,1
Vogtlandkreis	1996	11 946	5,5	88,0	98,4	80,7
	1997	12 235	2,4	90,1	98,9	81,4
	1998	12 488	2,1	92,0	99,1	81,7
	1999	13 028	4,3	96,0	99,3	83,2
	2000	13 574	4,2	100	100,5	84,4
	2001	14 060	3,6	103,6	100,6	84,3
	2002	14 344	2,0	105,7	100,7	85,4
	2003	14 647	2,1	107,9	100,8	85,6
	2004	14 820	1,2	109,2	101,0	85,2
	2005	14 823	0,0	109,2	101,5	83,7
Mittlerer Erzgebirgskreis	1996	11 600	5,2	89,5	95,6	78,3
	1997	11 780	1,6	90,9	95,2	78,4
	1998	11 945	1,4	92,1	94,8	78,2
	1999	12 517	4,8	96,5	95,4	79,9
	2000	12 965	3,6	100	96,0	80,6
	2001	13 497	4,1	104,1	96,5	80,9
	2002	13 744	1,8	106,0	96,5	81,8
	2003	14 059	2,3	108,4	96,8	82,2
	2004	14 227	1,2	109,7	96,9	81,8
	2005	14 219	-0,1	109,7	97,4	80,3
Mittweida	1996	12 062	4,9	89,4	99,4	81,5
	1997	12 331	2,2	91,4	99,7	82,1
	1998	12 553	1,8	93,1	99,6	82,2
	1999	13 091	4,3	97,0	99,8	83,6
	2000	13 490	3,0	100	99,9	83,9
	2001	14 073	4,3	104,3	100,6	84,3
	2002	14 276	1,4	105,8	100,3	85,0
	2003	14 607	2,3	108,3	100,6	85,4
	2004	14 786	1,2	109,6	100,7	85,0
	2005	14 719	-0,5	109,1	100,8	83,1
Stollberg	1996	12 016	6,6	88,4	99,0	81,2
	1997	12 381	3,0	91,1	100,1	82,4
	1998	12 636	2,1	93,0	100,3	82,7
	1999	13 186	4,4	97,0	100,5	84,2
	2000	13 592	3,1	100	100,6	84,5
	2001	14 177	4,3	104,3	101,4	85,0
	2002	14 307	0,9	105,3	100,5	85,2
	2003	14 574	1,9	107,2	100,3	85,2
	2004	14 724	1,0	108,3	100,3	84,6
	2005	14 683	-0,3	108,0	100,6	82,9

Noch: 6. Verfügbares Einkommen der privaten Haushalte je Einwohner 1996 bis 2005  
nach Kreisfreien Städten und Landkreisen

Kreisfreie Stadt Landkreis Regierungsbezirk Land	Jahr	Absolut	Veränderung	2000 = 100	Sachsen = 100	Deutschland = 100
		€	%			
Aue-Schwarzenberg	1996	11 416	6,4	87,0	94,1	77,1
	1997	11 760	3,0	89,6	95,0	78,3
	1998	12 068	2,6	92,0	95,8	79,0
	1999	12 624	4,6	96,2	96,2	80,6
	2000	13 123	4,0	100	97,2	81,6
	2001	13 639	3,9	103,9	97,5	81,7
	2002	13 843	1,5	105,5	97,2	82,4
	2003	14 120	2,0	107,6	97,2	82,6
	2004	14 290	1,2	108,9	97,3	82,1
	2005	14 185	-0,7	108,1	97,2	80,1
Zwickauer Land	1996	12 182	5,4	88,9	100,4	82,3
	1997	12 462	2,3	91,0	100,7	82,9
	1998	12 638	1,4	92,2	100,3	82,7
	1999	13 273	5,0	96,9	101,2	84,8
	2000	13 701	3,2	100	101,5	85,2
	2001	14 313	4,5	104,5	102,4	85,8
	2002	14 535	1,6	106,1	102,1	86,5
	2003	14 727	1,3	107,5	101,4	86,1
	2004	14 881	1,0	108,6	101,4	85,5
	2005	14 821	-0,4	108,2	101,5	83,7
Regierungsbezirk Chemnitz	1996	12 035	5,8	88,7	99,2	81,3
	1997	12 307	2,3	90,7	99,5	81,9
	1998	12 565	2,1	92,6	99,7	82,2
	1999	13 125	4,5	96,7	100,1	83,8
	2000	13 574	3,4	100	100,5	84,4
	2001	14 083	3,7	103,7	100,7	84,4
	2002	14 341	1,8	105,7	100,7	85,4
	2003	14 640	2,1	107,9	100,8	85,6
	2004	14 802	1,1	109,0	100,8	85,1
	2005	14 770	-0,2	108,8	101,2	83,4
Dresden, Stadt	1996	12 918	5,5	90,0	106,5	87,2
	1997	13 136	1,7	91,5	106,2	87,4
	1998	13 421	2,2	93,5	106,5	87,8
	1999	13 992	4,3	97,5	106,7	89,3
	2000	14 358	2,6	100	106,3	89,3
	2001	14 680	2,2	102,2	105,0	88,0
	2002	14 967	2,0	104,2	105,1	89,1
	2003	15 197	1,5	105,8	104,6	88,9
	2004	15 219	0,1	106,0	103,7	87,5
	2005	15 002	-1,4	104,5	102,8	84,7
Görlitz, Stadt	1996	11 745	6,0	90,8	96,8	79,3
	1997	11 958	1,8	92,5	96,6	79,6
	1998	12 160	1,7	94,0	96,5	79,6
	1999	12 568	3,4	97,2	95,8	80,3
	2000	12 931	2,9	100	95,7	80,4
	2001	13 375	3,4	103,4	95,7	80,1
	2002	13 710	2,5	106,0	96,3	81,6
	2003	14 121	3,0	109,2	97,2	82,6
	2004	14 234	0,8	110,1	97,0	81,8
	2005	14 102	-0,9	109,1	96,6	79,7



Noch: 6. Verfügbares Einkommen der privaten Haushalte je Einwohner 1996 bis 2005  
nach Kreisfreien Städten und Landkreisen

Kreisfreie Stadt Landkreis Regierungsbezirk Land	Jahr	Absolut	Veränderung	2000 = 100	Sachsen	Deutschland
		€			= 100	= 100
		%				
Hoyerswerda, Stadt	1996	12 169	4,8	91,1	100,3	82,2
	1997	12 305	1,1	92,1	99,4	81,9
	1998	12 462	1,3	93,3	98,9	81,6
	1999	12 882	3,4	96,4	98,2	82,3
	2000	13 364	3,7	100	99,0	83,1
	2001	13 659	2,2	102,2	97,7	81,8
	2002	14 630	7,1	109,5	102,8	87,1
	2003	15 072	3,0	112,8	103,8	88,1
	2004	15 467	2,6	115,7	105,4	88,9
	2005	15 578	0,7	116,6	106,7	88,0
Bautzen	1996	11 722	5,8	89,4	96,6	79,2
	1997	11 979	2,2	91,4	96,8	79,7
	1998	12 242	2,2	93,4	97,1	80,1
	1999	12 718	3,9	97,0	97,0	81,2
	2000	13 107	3,1	100	97,1	81,5
	2001	13 640	4,1	104,1	97,5	81,7
	2002	13 879	1,8	105,9	97,5	82,6
	2003	14 204	2,3	108,4	97,8	83,1
	2004	14 396	1,4	109,8	98,1	82,7
	2005	14 332	-0,4	109,3	98,2	81,0
Meißen	1996	12 356	6,0	90,6	101,8	83,5
	1997	12 561	1,7	92,1	101,5	83,6
	1998	12 731	1,4	93,3	101,0	83,3
	1999	13 221	3,8	96,9	100,8	84,4
	2000	13 644	3,2	100	101,0	84,8
	2001	14 174	3,9	103,9	101,4	84,9
	2002	14 379	1,4	105,4	101,0	85,6
	2003	14 658	1,9	107,4	100,9	85,7
	2004	14 818	1,1	108,6	100,9	85,2
	2005	14 717	-0,7	107,9	100,8	83,1
Niederschlesischer Oberlausitzkreis	1996	11 348	3,7	91,0	93,5	76,6
	1997	11 521	1,5	92,4	93,1	76,7
	1998	11 669	1,3	93,6	92,6	76,4
	1999	12 121	3,9	97,2	92,4	77,4
	2000	12 467	2,9	100	92,3	77,5
	2001	13 056	4,7	104,7	93,4	78,2
	2002	13 420	2,8	107,6	94,3	79,9
	2003	13 788	2,7	110,6	94,9	80,6
	2004	14 033	1,8	112,6	95,6	80,6
	2005	14 078	0,3	112,9	96,4	79,5
Riesa-Großenhain	1996	11 374	5,6	88,7	93,7	76,8
	1997	11 629	2,2	90,7	94,0	77,4
	1998	11 854	1,9	92,5	94,1	77,6
	1999	12 374	4,4	96,5	94,3	79,0
	2000	12 821	3,6	100	94,9	79,7
	2001	13 399	4,5	104,5	95,8	80,3
	2002	13 644	1,8	106,4	95,8	81,2
	2003	14 015	2,7	109,3	96,5	81,9
	2004	14 243	1,6	111,1	97,0	81,8
	2005	14 185	-0,4	110,6	97,2	80,1

Noch: 6. Verfügbares Einkommen der privaten Haushalte je Einwohner 1996 bis 2005  
nach Kreisfreien Städten und Landkreisen

Kreisfreie Stadt Landkreis Regierungsbezirk Land	Jahr	Absolut	Veränderung	2000 = 100	Sachsen	Deutschland
		€			= 100	= 100
		%				
Löbau-Zittau	1996	11 488	5,9	90,4	94,7	77,6
	1997	11 773	2,5	92,7	95,1	78,3
	1998	12 024	2,1	94,7	95,4	78,7
	1999	12 413	3,2	97,7	94,6	79,3
	2000	12 702	2,3	100	94,1	79,0
	2001	13 148	3,5	103,5	94,0	78,8
	2002	13 473	2,5	106,1	94,6	80,2
	2003	13 847	2,8	109,0	95,3	81,0
	2004	14 061	1,5	110,7	95,8	80,8
	2005	14 023	-0,3	110,4	96,1	79,2
Sächsische Schweiz	1996	12 087	5,1	90,8	99,6	81,6
	1997	12 348	2,2	92,8	99,8	82,2
	1998	12 564	1,7	94,4	99,7	82,2
	1999	13 010	3,5	97,7	99,2	83,1
	2000	13 313	2,3	100	98,6	82,8
	2001	13 813	3,8	103,8	98,8	82,8
	2002	14 057	1,8	105,6	98,7	83,7
	2003	14 410	2,5	108,2	99,2	84,3
	2004	14 618	1,4	109,8	99,6	84,0
	2005	14 601	-0,1	109,7	100,0	82,5
Weißeritzkreis	1996	12 539	4,7	90,2	103,3	84,7
	1997	12 738	1,6	91,6	102,9	84,8
	1998	12 949	1,7	93,2	102,7	84,7
	1999	13 475	4,1	96,9	102,7	86,0
	2000	13 899	3,1	100	102,9	86,4
	2001	14 501	4,3	104,3	103,7	86,9
	2002	14 640	1,0	105,3	102,8	87,2
	2003	14 868	1,6	107,0	102,3	86,9
	2004	15 026	1,1	108,1	102,4	86,3
	2005	15 023	-0,0	108,1	102,9	84,9
Kamenz	1996	12 131	4,4	91,3	100,0	81,9
	1997	12 249	1,0	92,2	99,0	81,5
	1998	12 430	1,5	93,6	98,6	81,3
	1999	12 860	3,5	96,8	98,0	82,1
	2000	13 280	3,3	100	98,3	82,6
	2001	13 840	4,2	104,2	99,0	82,9
	2002	14 042	1,5	105,7	98,6	83,6
	2003	14 292	1,8	107,6	98,4	83,6
	2004	14 423	0,9	108,6	98,3	82,9
	2005	14 400	-0,2	108,4	98,6	81,3
Regierungsbezirk Dresden	1996	12 179	5,3	90,2	100,4	82,3
	1997	12 396	1,8	91,8	100,2	82,5
	1998	12 625	1,8	93,5	100,2	82,6
	1999	13 116	3,9	97,2	100,0	83,7
	2000	13 497	2,9	100	99,9	83,9
	2001	13 969	3,5	103,5	99,9	83,7
	2002	14 253	2,0	105,6	100,1	84,9
	2003	14 555	2,1	107,8	100,2	85,1
	2004	14 702	1,0	108,9	100,2	84,5
	2005	14 616	-0,6	108,3	100,1	82,6

Noch: 6. Verfügbares Einkommen der privaten Haushalte je Einwohner 1996 bis 2005  
nach Kreisfreien Städten und Landkreisen

Kreisfreie Stadt Landkreis Regierungsbezirk Land	Jahr	Absolut	Veränderung	2000 = 100	Sachsen = 100	Deutschland = 100
		€	%			
Leipzig, Stadt	1996	12 159	5,6	90,3	100,2	82,1
	1997	12 411	2,1	92,2	100,3	82,6
	1998	12 665	2,0	94,1	100,5	82,9
	1999	13 164	3,9	97,8	100,4	84,1
	2000	13 461	2,3	100	99,7	83,7
	2001	13 760	2,2	102,2	98,4	82,5
	2002	14 006	1,8	104,0	98,4	83,4
	2003	14 218	1,5	105,6	97,9	83,1
	2004	14 250	0,2	105,9	97,1	81,9
	2005	14 019	-1,6	104,1	96,0	79,2
Delitzsch	1996	12 092	5,7	90,8	99,6	81,7
	1997	12 273	1,5	92,2	99,2	81,7
	1998	12 435	1,3	93,4	98,7	81,4
	1999	12 957	4,2	97,3	98,8	82,7
	2000	13 310	2,7	100	98,6	82,7
	2001	13 845	4,0	104,0	99,0	83,0
	2002	14 027	1,3	105,4	98,5	83,5
	2003	14 321	2,1	107,6	98,6	83,7
	2004	14 545	1,6	109,3	99,1	83,6
	2005	14 542	-0,0	109,3	99,6	82,1
Döbeln	1996	11 578	6,2	88,9	95,4	78,2
	1997	11 847	2,3	91,0	95,7	78,8
	1998	12 066	1,8	92,7	95,7	79,0
	1999	12 610	4,5	96,8	96,1	80,5
	2000	13 022	3,3	100	96,4	80,9
	2001	13 594	4,4	104,4	97,2	81,5
	2002	13 833	1,8	106,2	97,2	82,4
	2003	14 153	2,3	108,7	97,4	82,8
	2004	14 403	1,8	110,6	98,1	82,8
	2005	14 278	-0,9	109,6	97,8	80,7
Leipziger Land	1996	13 159	3,7	95,1	108,4	88,9
	1997	13 250	0,7	95,8	107,1	88,2
	1998	13 271	0,2	96,0	105,3	86,9
	1999	13 678	3,1	98,9	104,3	87,3
	2000	13 830	1,1	100	102,4	86,0
	2001	14 322	3,6	103,6	102,4	85,8
	2002	14 518	1,4	105,0	102,0	86,4
	2003	14 687	1,2	106,2	101,1	85,9
	2004	14 921	1,6	107,9	101,6	85,7
	2005	14 877	-0,3	107,6	101,9	84,0
Muldentalkreis	1996	12 532	3,5	92,7	103,3	84,6
	1997	12 719	1,5	94,1	102,8	84,6
	1998	12 799	0,6	94,7	101,6	83,8
	1999	13 194	3,1	97,6	100,6	84,2
	2000	13 519	2,5	100	100,1	84,0
	2001	14 051	3,9	103,9	100,5	84,2
	2002	14 171	0,9	104,8	99,5	84,4
	2003	14 592	3,0	107,9	100,4	85,3
	2004	14 836	1,7	109,7	101,1	85,3
	2005	14 780	-0,4	109,3	101,2	83,5

Noch: 6. Verfügbares Einkommen der privaten Haushalte je Einwohner 1996 bis 2005  
nach Kreisfreien Städten und Landkreisen

Kreisfreie Stadt Landkreis Regierungsbezirk Land	Jahr	Absolut	Veränderung	2000 = 100	Sachsen = 100	Deutschland = 100
		€	%			
Torgau-Oschatz	1996	11 396	6,5	88,5	93,9	77,0
	1997	11 702	2,7	90,9	94,6	77,9
	1998	11 908	1,8	92,5	94,5	77,9
	1999	12 421	4,3	96,5	94,7	79,3
	2000	12 870	3,6	100	95,3	80,0
	2001	13 547	5,3	105,3	96,9	81,2
	2002	13 736	1,4	106,7	96,5	81,8
	2003	14 033	2,2	109,0	96,6	82,1
	2004	14 312	2,0	111,2	97,5	82,2
	2005	14 220	-0,6	110,5	97,4	80,3
Regierungsbezirk Leipzig	1996	12 216	5,3	91,1	100,7	82,5
	1997	12 440	1,8	92,7	100,5	82,8
	1998	12 624	1,5	94,1	100,2	82,6
	1999	13 105	3,8	97,7	99,9	83,7
	2000	13 416	2,4	100	99,3	83,4
	2001	13 854	3,3	103,3	99,1	83,0
	2002	14 064	1,5	104,8	98,8	83,7
	2003	14 321	1,8	106,7	98,6	83,7
	2004	14 466	1,0	107,8	98,5	83,1
	2005	14 327	-1,0	106,8	98,1	80,9
Sachsen	1996	12 135	5,5	89,9	100	82,0
	1997	12 374	2,0	91,6	100	82,3
	1998	12 603	1,9	93,3	100	82,5
	1999	13 117	4,1	97,1	100	83,8
	2000	13 505	3,0	100	100	83,9
	2001	13 983	3,5	103,5	100	83,8
	2002	14 238	1,8	105,4	100	84,8
	2003	14 527	2,0	107,6	100	84,9
	2004	14 679	1,0	108,7	100	84,4
	2005	14 599	-0,5	108,1	100	82,5
Kreisfreie Städte	1996	12 464	5,7	89,9	102,7	84,2
	1997	12 690	1,8	91,5	102,6	84,4
	1998	12 963	2,2	93,4	102,9	84,8
	1999	13 503	4,2	97,3	102,9	86,2
	2000	13 872	2,7	100	102,7	86,2
	2001	14 218	2,5	102,5	101,7	85,2
	2002	14 535	2,2	104,8	102,1	86,5
	2003	14 801	1,8	106,7	101,9	86,5
	2004	14 869	0,5	107,2	101,3	85,4
	2005	14 714	-1,0	106,1	100,8	83,1
Landkreise	1996	11 956	5,4	89,8	98,5	80,8
	1997	12 205	2,1	91,7	98,6	81,2
	1998	12 414	1,7	93,2	98,5	81,2
	1999	12 916	4,0	97,0	98,5	82,5
	2000	13 314	3,1	100	98,6	82,8
	2001	13 860	4,1	104,1	99,1	83,1
	2002	14 082	1,6	105,8	98,9	83,9
	2003	14 382	2,1	108,0	99,0	84,1
	2004	14 577	1,4	109,5	99,3	83,8
	2005	14 537	-0,3	109,2	99,6	82,1

## 7. Primäreinkommen der privaten Haushalte 1996 bis 2005 nach Ländern

Land	1996	1997	1998	1999	2000
					<b>Mill. €</b>
Baden-Württemberg	200 492	205 937	212 202	218 872	228 752
Bayern	228 330	232 752	239 625	246 314	256 593
Berlin	56 523	55 188	54 428	54 953	55 492
Brandenburg	33 008	33 693	34 547	35 434	36 545
Bremen	12 626	13 070	13 208	13 380	13 802
Hamburg	36 117	36 623	37 173	38 120	40 244
Hessen	113 485	114 522	116 557	120 499	125 570
Mecklenburg-Vorpommern	21 544	21 671	21 907	22 571	23 121
Niedersachsen	132 822	134 845	136 861	140 191	145 171
Nordrhein-Westfalen	331 596	338 243	345 356	352 216	364 970
Rheinland-Pfalz	68 189	69 162	70 508	72 145	75 230
Saarland	16 594	16 812	17 215	17 924	18 733
Sachsen	54 080	54 293	54 893	56 190	57 492
Sachsen-Anhalt	31 372	31 408	31 762	32 376	32 681
Schleswig-Holstein	49 054	49 749	50 440	50 902	52 029
Thüringen	28 619	28 902	29 907	31 225	32 037
<b>Deutschland</b>	<b>1 414 450</b>	<b>1 436 870</b>	<b>1 466 590</b>	<b>1 503 310</b>	<b>1 558 460</b>
Alte Länder mit Berlin	1 245 827	1 266 903	1 293 573	1 325 514	1 376 585
Alte Länder ohne Berlin	1 189 304	1 211 714	1 239 146	1 270 561	1 321 093
Neue Länder mit Berlin	225 146	225 156	227 444	232 749	237 367
Neue Länder ohne Berlin	168 623	169 968	173 017	177 796	181 875
					<b>Veränderung gegenüber</b>
Baden-Württemberg	1,2	2,7	3,0	3,1	4,5
Bayern	0,9	1,9	3,0	2,8	4,2
Berlin	-1,3	-2,4	-1,4	1,0	1,0
Brandenburg	2,1	2,1	2,5	2,6	3,1
Bremen	-0,1	3,5	1,1	1,3	3,2
Hamburg	0,8	1,4	1,5	2,5	5,6
Hessen	0,9	0,9	1,8	3,4	4,2
Mecklenburg-Vorpommern	1,0	0,6	1,1	3,0	2,4
Niedersachsen	0,7	1,5	1,5	2,4	3,6
Nordrhein-Westfalen	0,7	2,0	2,1	2,0	3,6
Rheinland-Pfalz	1,2	1,4	1,9	2,3	4,3
Saarland	0,8	1,3	2,4	4,1	4,5
Sachsen	1,6	0,4	1,1	2,4	2,3
Sachsen-Anhalt	0,7	0,1	1,1	1,9	0,9
Schleswig-Holstein	1,3	1,4	1,4	0,9	2,2
Thüringen	1,2	1,0	3,5	4,4	2,6
<b>Deutschland</b>	<b>0,9</b>	<b>1,6</b>	<b>2,1</b>	<b>2,5</b>	<b>3,7</b>
Alte Länder mit Berlin	0,8	1,7	2,1	2,5	3,9
Alte Länder ohne Berlin	0,9	1,9	2,3	2,5	4,0
Neue Länder mit Berlin	0,7	0,0	1,0	2,3	2,0
Neue Länder ohne Berlin	1,4	0,8	1,8	2,8	2,3

Abweichungen in den Summen durch Runden der Zahlen

2001	2002	2003	2004	2005	Land
236 716	237 519	240 603	242 576	247 082	Baden-Württemberg
265 401	266 209	270 202	274 190	279 881	Bayern
55 020	53 886	53 428	53 240	52 914	Berlin
37 413	37 134	37 270	38 017	38 027	Brandenburg
14 108	13 804	13 789	13 682	13 956	Bremen
41 918	42 380	43 500	44 296	45 963	Hamburg
129 554	130 157	132 465	133 551	135 877	Hessen
23 319	22 908	22 885	23 091	23 086	Mecklenburg-Vorpommern
148 261	147 778	149 864	151 284	153 111	Niedersachsen
374 160	372 431	373 628	377 041	383 616	Nordrhein-Westfalen
76 866	77 678	78 539	79 531	80 326	Rheinland-Pfalz
19 481	19 026	19 259	19 595	19 847	Saarland
58 346	58 303	58 858	59 413	58 740	Sachsen
33 023	32 723	32 647	32 863	32 474	Sachsen-Anhalt
53 065	53 113	52 792	53 068	53 751	Schleswig-Holstein
32 669	32 500	32 641	32 792	32 328	Thüringen
<b>1 599 320</b>	<b>1 597 550</b>	<b>1 612 370</b>	<b>1 628 230</b>	<b>1 650 980</b>	<b>Deutschland</b>
1 414 550	1 413 980	1 428 068	1 442 054	1 466 325	Alte Länder mit Berlin
1 359 531	1 360 095	1 374 640	1 388 813	1 413 411	Alte Länder ohne Berlin
239 789	237 455	237 730	239 417	237 569	Neue Länder mit Berlin
184 770	183 570	184 302	186 176	184 654	Neue Länder ohne Berlin

## dem Vorjahr in Prozent

3,5	0,3	1,3	0,8	1,9	Baden-Württemberg
3,4	0,3	1,5	1,5	2,1	Bayern
-0,9	-2,1	-0,8	-0,4	-0,6	Berlin
2,4	-0,7	0,4	2,0	0,0	Brandenburg
2,2	-2,2	-0,1	-0,8	2,0	Bremen
4,2	1,1	2,6	1,8	3,8	Hamburg
3,2	0,5	1,8	0,8	1,7	Hessen
0,9	-1,8	-0,1	0,9	-0,0	Mecklenburg-Vorpommern
2,1	-0,3	1,4	0,9	1,2	Niedersachsen
2,5	-0,5	0,3	0,9	1,7	Nordrhein-Westfalen
2,2	1,1	1,1	1,3	1,0	Rheinland-Pfalz
4,0	-2,3	1,2	1,7	1,3	Saarland
1,5	-0,1	1,0	0,9	-1,1	Sachsen
1,0	-0,9	-0,2	0,7	-1,2	Sachsen-Anhalt
2,0	0,1	-0,6	0,5	1,3	Schleswig-Holstein
2,0	-0,5	0,4	0,5	-1,4	Thüringen
<b>2,6</b>	<b>-0,1</b>	<b>0,9</b>	<b>1,0</b>	<b>1,4</b>	<b>Deutschland</b>
2,8	-0,0	1,0	1,0	1,7	Alte Länder mit Berlin
2,9	0,0	1,1	1,0	1,8	Alte Länder ohne Berlin
1,0	-1,0	0,1	0,7	-0,8	Neue Länder mit Berlin
1,6	-0,6	0,4	1,0	-0,8	Neue Länder ohne Berlin

## 8. Primäreinkommen der privaten Haushalte je Einwohner 1996 bis 2005 nach Ländern

Land	1996	1997	1998	1999	2000
	€				
Baden-Württemberg	19 380	19 826	20 389	20 948	21 801
Bayern	19 003	19 305	19 854	20 328	21 054
Berlin	16 305	16 020	15 941	16 194	16 398
Brandenburg	12 957	13 144	13 381	13 661	14 053
Bremen	18 601	19 332	19 686	20 098	20 866
Hamburg	21 141	21 450	21 843	22 391	23 531
Hessen	18 858	18 988	19 323	19 939	20 727
Mecklenburg-Vorpommern	11 835	11 949	12 149	12 580	12 967
Niedersachsen	17 038	17 220	17 428	17 794	18 350
Nordrhein-Westfalen	18 511	18 830	19 218	19 584	20 276
Rheinland-Pfalz	17 108	17 247	17 540	17 909	18 666
Saarland	15 315	15 529	15 984	16 711	17 512
Sachsen	11 870	11 969	12 182	12 557	12 941
Sachsen-Anhalt	11 485	11 572	11 809	12 159	12 412
Schleswig-Holstein	17 953	18 091	18 268	18 372	18 700
Thüringen	11 464	11 633	12 108	12 716	13 128
<b>Deutschland</b>	<b>17 271</b>	<b>17 512</b>	<b>17 879</b>	<b>18 314</b>	<b>18 962</b>
Alte Länder mit Berlin	18 390	18 647	19 029	19 463	20 159
Alte Länder ohne Berlin	18 503	18 788	19 193	19 634	20 355
Neue Länder mit Berlin	12 779	12 824	13 023	13 396	13 734
Neue Länder ohne Berlin	11 915	12 044	12 313	12 717	13 085
	<b>Veränderung gegenüber</b>				
Baden-Württemberg	0,7	2,3	2,8	2,7	4,1
Bayern	0,4	1,6	2,8	2,4	3,6
Berlin	-1,2	-1,7	-0,5	1,6	1,3
Brandenburg	1,7	1,4	1,8	2,1	2,9
Bremen	0,0	3,9	1,8	2,1	3,8
Hamburg	0,7	1,5	1,8	2,5	5,1
Hessen	0,5	0,7	1,8	3,2	4,0
Mecklenburg-Vorpommern	1,5	1,0	1,7	3,5	3,1
Niedersachsen	0,1	1,1	1,2	2,1	3,1
Nordrhein-Westfalen	0,4	1,7	2,1	1,9	3,5
Rheinland-Pfalz	0,7	0,8	1,7	2,1	4,2
Saarland	0,9	1,4	2,9	4,5	4,8
Sachsen	2,1	0,8	1,8	3,1	3,1
Sachsen-Anhalt	1,4	0,8	2,0	3,0	2,1
Schleswig-Holstein	0,7	0,8	1,0	0,6	1,8
Thüringen	1,7	1,5	4,1	5,0	3,2
<b>Deutschland</b>	<b>0,6</b>	<b>1,4</b>	<b>2,1</b>	<b>2,4</b>	<b>3,5</b>
Alte Länder mit Berlin	0,4	1,4	2,0	2,3	3,6
Alte Länder ohne Berlin	0,5	1,5	2,2	2,3	3,7
Neue Länder mit Berlin	1,0	0,4	1,6	2,9	2,5
Neue Länder ohne Berlin	1,8	1,1	2,2	3,3	2,9

2001	2002	2003	2004	2005	Land
22 415	22 342	22 532	22 660	23 031	Baden-Württemberg
21 612	21 541	21 795	22 060	22 471	Bayern
16 253	15 894	15 753	15 717	15 601	Berlin
14 409	14 357	14 468	14 797	14 840	Brandenburg
21 365	20 912	20 808	20 642	21 045	Bremen
24 357	24 533	25 106	25 513	26 424	Hamburg
21 333	21 390	21 749	21 932	22 296	Hessen
13 191	13 075	13 169	13 381	13 478	Mecklenburg-Vorpommern
18 674	18 543	18 763	18 916	19 139	Niedersachsen
20 756	20 619	20 671	20 863	21 238	Nordrhein-Westfalen
19 021	19 172	19 360	19 594	19 788	Rheinland-Pfalz
18 253	17 858	18 117	18 506	18 848	Saarland
13 246	13 355	13 580	13 792	13 712	Sachsen
12 709	12 758	12 876	13 094	13 081	Sachsen-Anhalt
18 980	18 901	18 728	18 779	18 993	Schleswig-Holstein
13 494	13 532	13 701	13 869	13 785	Thüringen
<b>19 423</b>	<b>19 368</b>	<b>19 539</b>	<b>19 736</b>	<b>20 021</b>	<b>Deutschland</b>
20 635	20 549	20 710	20 892	21 227	Alte Länder mit Berlin
20 863	20 790	20 967	21 159	21 518	Alte Länder ohne Berlin
13 963	13 918	14 019	14 197	14 159	Neue Länder mit Berlin
13 400	13 428	13 586	13 815	13 794	Neue Länder ohne Berlin

#### dem Vorjahr in Prozent

2,8	-0,3	0,9	0,6	1,6	Baden-Württemberg
2,7	-0,3	1,2	1,2	1,9	Bayern
-0,9	-2,2	-0,9	-0,2	-0,7	Berlin
2,5	-0,4	0,8	2,3	0,3	Brandenburg
2,4	-2,1	-0,5	-0,8	2,0	Bremen
3,5	0,7	2,3	1,6	3,6	Hamburg
2,9	0,3	1,7	0,8	1,7	Hessen
1,7	-0,9	0,7	1,6	0,7	Mecklenburg-Vorpommern
1,8	-0,7	1,2	0,8	1,2	Niedersachsen
2,4	-0,7	0,3	0,9	1,8	Nordrhein-Westfalen
1,9	0,8	1,0	1,2	1,0	Rheinland-Pfalz
4,2	-2,2	1,5	2,1	1,8	Saarland
2,4	0,8	1,7	1,6	-0,6	Sachsen
2,4	0,4	0,9	1,7	-0,1	Sachsen-Anhalt
1,5	-0,4	-0,9	0,3	1,1	Schleswig-Holstein
2,8	0,3	1,2	1,2	-0,6	Thüringen
<b>2,4</b>	<b>-0,3</b>	<b>0,9</b>	<b>1,0</b>	<b>1,4</b>	<b>Deutschland</b>
2,4	-0,4	0,8	0,9	1,6	Alte Länder mit Berlin
2,5	-0,3	0,9	0,9	1,7	Alte Länder ohne Berlin
1,7	-0,3	0,7	1,3	-0,3	Neue Länder mit Berlin
2,4	0,2	1,2	1,7	-0,2	Neue Länder ohne Berlin



## Noch: 8. Primäreinkommen der privaten Haushalte je Einwohner 1996 bis 2005 nach Ländern

Land	1996	1997	1998	1999	2000
					<b>2000</b>
Baden-Württemberg	88,9	90,9	93,5	96,1	100
Bayern	90,3	91,7	94,3	96,6	100
Berlin	99,4	97,7	97,2	98,8	100
Brandenburg	92,2	93,5	95,2	97,2	100
Bremen	89,1	92,6	94,3	96,3	100
Hamburg	89,8	91,2	92,8	95,2	100
Hessen	91,0	91,6	93,2	96,2	100
Mecklenburg-Vorpommern	91,3	92,1	93,7	97,0	100
Niedersachsen	92,9	93,8	95,0	97,0	100
Nordrhein-Westfalen	91,3	92,9	94,8	96,6	100
Rheinland-Pfalz	91,7	92,4	94,0	95,9	100
Saarland	87,5	88,7	91,3	95,4	100
Sachsen	91,7	92,5	94,1	97,0	100
Sachsen-Anhalt	92,5	93,2	95,1	98,0	100
Schleswig-Holstein	96,0	96,7	97,7	98,2	100
Thüringen	87,3	88,6	92,2	96,9	100
<b>Deutschland</b>	<b>91,1</b>	<b>92,4</b>	<b>94,3</b>	<b>96,6</b>	<b>100</b>
Alte Länder mit Berlin	91,2	92,5	94,4	96,5	100
Alte Länder ohne Berlin	90,9	92,3	94,3	96,5	100
Neue Länder mit Berlin	93,0	93,4	94,8	97,5	100
Neue Länder ohne Berlin	91,1	92,0	94,1	97,2	100
					<b>Deutschland</b>
Baden-Württemberg	112,2	113,2	114,0	114,4	115,0
Bayern	110,0	110,2	111,0	111,0	111,0
Berlin	94,4	91,5	89,2	88,4	86,5
Brandenburg	75,0	75,1	74,8	74,6	74,1
Bremen	107,7	110,4	110,1	109,7	110,0
Hamburg	122,4	122,5	122,2	122,3	124,1
Hessen	109,2	108,4	108,1	108,9	109,3
Mecklenburg-Vorpommern	68,5	68,2	68,0	68,7	68,4
Niedersachsen	98,7	98,3	97,5	97,2	96,8
Nordrhein-Westfalen	107,2	107,5	107,5	106,9	106,9
Rheinland-Pfalz	99,1	98,5	98,1	97,8	98,4
Saarland	88,7	88,7	89,4	91,2	92,4
Sachsen	68,7	68,3	68,1	68,6	68,2
Sachsen-Anhalt	66,5	66,1	66,0	66,4	65,5
Schleswig-Holstein	103,9	103,3	102,2	100,3	98,6
Thüringen	66,4	66,4	67,7	69,4	69,2
<b>Deutschland</b>	<b>100</b>	<b>100</b>	<b>100</b>	<b>100</b>	<b>100</b>
Alte Länder mit Berlin	106,5	106,5	106,4	106,3	106,3
Alte Länder ohne Berlin	107,1	107,3	107,3	107,2	107,3
Neue Länder mit Berlin	74,0	73,2	72,8	73,1	72,4
Neue Länder ohne Berlin	69,0	68,8	68,9	69,4	69,0

2001	2002	2003	2004	2005	Land
<b>= 100</b>					
102,8	102,5	103,4	103,9	105,6	Baden-Württemberg
102,7	102,3	103,5	104,8	106,7	Bayern
99,1	96,9	96,1	95,8	95,1	Berlin
102,5	102,2	103,0	105,3	105,6	Brandenburg
102,4	100,2	99,7	98,9	100,9	Bremen
103,5	104,3	106,7	108,4	112,3	Hamburg
102,9	103,2	104,9	105,8	107,6	Hessen
101,7	100,8	101,6	103,2	103,9	Mecklenburg-Vorpommern
101,8	101,1	102,3	103,1	104,3	Niedersachsen
102,4	101,7	101,9	102,9	104,7	Nordrhein-Westfalen
101,9	102,7	103,7	105,0	106,0	Rheinland-Pfalz
104,2	102,0	103,5	105,7	107,6	Saarland
102,4	103,2	104,9	106,6	106,0	Sachsen
102,4	102,8	103,7	105,5	105,4	Sachsen-Anhalt
101,5	101,1	100,1	100,4	101,6	Schleswig-Holstein
102,8	103,1	104,4	105,6	105,0	Thüringen
<b>102,4</b>	<b>102,1</b>	<b>103,0</b>	<b>104,1</b>	<b>105,6</b>	<b>Deutschland</b>
102,4	101,9	102,7	103,6	105,3	Alte Länder mit Berlin
102,5	102,1	103,0	103,9	105,7	Alte Länder ohne Berlin
101,7	101,3	102,1	103,4	103,1	Neue Länder mit Berlin
102,4	102,6	103,8	105,6	105,4	Neue Länder ohne Berlin
<b>= 100</b>					
115,4	115,4	115,3	114,8	115,0	Baden-Württemberg
111,3	111,2	111,5	111,8	112,2	Bayern
83,7	82,1	80,6	79,6	77,9	Berlin
74,2	74,1	74,0	75,0	74,1	Brandenburg
110,0	108,0	106,5	104,6	105,1	Bremen
125,4	126,7	128,5	129,3	132,0	Hamburg
109,8	110,4	111,3	111,1	111,4	Hessen
67,9	67,5	67,4	67,8	67,3	Mecklenburg-Vorpommern
96,1	95,7	96,0	95,8	95,6	Niedersachsen
106,9	106,5	105,8	105,7	106,1	Nordrhein-Westfalen
97,9	99,0	99,1	99,3	98,8	Rheinland-Pfalz
94,0	92,2	92,7	93,8	94,1	Saarland
68,2	69,0	69,5	69,9	68,5	Sachsen
65,4	65,9	65,9	66,3	65,3	Sachsen-Anhalt
97,7	97,6	95,8	95,2	94,9	Schleswig-Holstein
69,5	69,9	70,1	70,3	68,9	Thüringen
<b>100</b>	<b>100</b>	<b>100</b>	<b>100</b>	<b>100</b>	<b>Deutschland</b>
106,2	106,1	106,0	105,9	106,0	Alte Länder mit Berlin
107,4	107,3	107,3	107,2	107,5	Alte Länder ohne Berlin
71,9	71,9	71,7	71,9	70,7	Neue Länder mit Berlin
69,0	69,3	69,5	70,0	68,9	Neue Länder ohne Berlin

## 9. Verfügbares Einkommen der privaten Haushalte 1996 bis 2005 nach Ländern

Land	1996	1997	1998	1999	2000
					<b>Mill. €</b>
Baden-Württemberg	163 516	168 534	172 291	177 509	183 127
Bayern	187 620	190 890	195 423	200 262	206 039
Berlin	49 071	48 303	47 430	48 282	48 378
Brandenburg	31 432	32 247	32 949	34 235	35 282
Bremen	11 632	11 967	12 092	12 178	12 518
Hamburg	30 339	30 808	30 993	31 509	32 879
Hessen	92 222	92 823	94 041	96 736	99 077
Mecklenburg-Vorpommern	20 925	21 307	21 559	22 373	22 880
Niedersachsen	113 727	115 533	117 058	120 428	123 908
Nordrhein-Westfalen	282 068	287 400	292 667	298 182	308 084
Rheinland-Pfalz	57 683	58 376	59 358	60 846	63 033
Saarland	14 825	15 001	15 302	15 966	16 489
Sachsen	55 289	56 130	56 791	58 697	60 001
Sachsen-Anhalt	32 147	32 537	32 843	33 902	34 453
Schleswig-Holstein	41 111	41 661	42 340	42 860	43 639
Thüringen	28 964	29 453	30 232	31 575	32 373
<b>Deutschland</b>	<b>1 212 570</b>	<b>1 232 970</b>	<b>1 253 370</b>	<b>1 285 540</b>	<b>1 322 160</b>
Alte Länder mit Berlin	1 043 813	1 061 297	1 078 996	1 104 759	1 137 171
Alte Länder ohne Berlin	994 742	1 012 993	1 031 566	1 056 476	1 088 792
Neue Länder mit Berlin	217 828	219 977	221 804	229 064	233 368
Neue Länder ohne Berlin	168 757	171 673	174 374	180 781	184 989
					<b>Veränderung gegenüber</b>
Baden-Württemberg	1,8	3,1	2,2	3,0	3,2
Bayern	1,7	1,7	2,4	2,5	2,9
Berlin	-0,8	-1,6	-1,8	1,8	0,2
Brandenburg	6,2	2,6	2,2	3,9	3,1
Bremen	1,1	2,9	1,0	0,7	2,8
Hamburg	0,8	1,5	0,6	1,7	4,3
Hessen	1,7	0,7	1,3	2,9	2,4
Mecklenburg-Vorpommern	4,4	1,8	1,2	3,8	2,3
Niedersachsen	2,1	1,6	1,3	2,9	2,9
Nordrhein-Westfalen	1,5	1,9	1,8	1,9	3,3
Rheinland-Pfalz	2,3	1,2	1,7	2,5	3,6
Saarland	2,0	1,2	2,0	4,3	3,3
Sachsen	5,1	1,5	1,2	3,4	2,2
Sachsen-Anhalt	3,9	1,2	0,9	3,2	1,6
Schleswig-Holstein	2,5	1,3	1,6	1,2	1,8
Thüringen	4,3	1,7	2,6	4,4	2,5
<b>Deutschland</b>	<b>2,1</b>	<b>1,7</b>	<b>1,7</b>	<b>2,6</b>	<b>2,8</b>
Alte Länder mit Berlin	1,6	1,7	1,7	2,4	2,9
Alte Länder ohne Berlin	1,8	1,8	1,8	2,4	3,1
Neue Länder mit Berlin	3,5	1,0	0,8	3,3	1,9
Neue Länder ohne Berlin	4,8	1,7	1,6	3,7	2,3

Abweichungen in den Summen durch Runden der Zahlen

2001	2002	2003	2004	2005	Land
192 146	194 268	198 546	202 171	206 638	Baden-Württemberg
215 251	218 136	223 635	228 917	233 857	Bayern
48 789	48 655	49 376	49 497	50 188	Berlin
36 431	36 559	37 079	37 654	37 498	Brandenburg
12 978	12 728	12 817	12 860	13 219	Bremen
35 092	35 769	37 000	38 600	39 848	Hamburg
103 981	105 805	109 236	111 722	113 711	Hessen
23 464	23 457	23 688	23 873	23 899	Mecklenburg-Vorpommern
128 211	129 138	132 191	134 189	136 839	Niedersachsen
320 436	321 042	324 859	331 453	338 217	Nordrhein-Westfalen
65 122	66 335	67 492	68 440	69 416	Rheinland-Pfalz
17 300	17 017	17 398	17 768	18 046	Saarland
61 589	62 161	62 965	63 236	62 541	Sachsen
35 016	34 977	35 173	35 057	34 767	Sachsen-Anhalt
45 059	45 920	46 207	46 735	47 886	Schleswig-Holstein
33 226	33 261	33 589	33 488	33 188	Thüringen
<b>1 374 090</b>	<b>1 385 230</b>	<b>1 411 250</b>	<b>1 435 660</b>	<b>1 459 760</b>	<b>Deutschland</b>
1 184 364	1 194 814	1 218 756	1 242 352	1 267 866	Alte Länder mit Berlin
1 135 574	1 146 159	1 169 380	1 192 855	1 217 678	Alte Länder ohne Berlin
238 516	239 071	241 870	242 805	242 082	Neue Länder mit Berlin
189 726	190 416	192 494	193 308	191 894	Neue Länder ohne Berlin

#### dem Vorjahr in Prozent

4,9	1,1	2,2	1,8	2,2	Baden-Württemberg
4,5	1,3	2,5	2,4	2,2	Bayern
0,8	-0,3	1,5	0,2	1,4	Berlin
3,3	0,4	1,4	1,6	-0,4	Brandenburg
3,7	-1,9	0,7	0,3	2,8	Bremen
6,7	1,9	3,4	4,3	3,2	Hamburg
4,9	1,8	3,2	2,3	1,8	Hessen
2,6	-0,0	1,0	0,8	0,1	Mecklenburg-Vorpommern
3,5	0,7	2,4	1,5	2,0	Niedersachsen
4,0	0,2	1,2	2,0	2,0	Nordrhein-Westfalen
3,3	1,9	1,7	1,4	1,4	Rheinland-Pfalz
4,9	-1,6	2,2	2,1	1,6	Saarland
2,6	0,9	1,3	0,4	-1,1	Sachsen
1,6	-0,1	0,6	-0,3	-0,8	Sachsen-Anhalt
3,3	1,9	0,6	1,1	2,5	Schleswig-Holstein
2,6	0,1	1,0	-0,3	-0,9	Thüringen
<b>3,9</b>	<b>0,8</b>	<b>1,9</b>	<b>1,7</b>	<b>1,7</b>	<b>Deutschland</b>
4,2	0,9	2,0	1,9	2,1	Alte Länder mit Berlin
4,3	0,9	2,0	2,0	2,1	Alte Länder ohne Berlin
2,2	0,2	1,2	0,4	-0,3	Neue Länder mit Berlin
2,6	0,4	1,1	0,4	-0,7	Neue Länder ohne Berlin

### 10. Verfügbares Einkommen der privaten Haushalte je Einwohner 1996 bis 2005 nach Ländern

Land	1996	1997	1998	1999	2000
	€				
Baden-Württemberg	15 806	16 225	16 554	16 989	17 453
Bayern	15 614	15 833	16 192	16 527	16 906
Berlin	14 156	14 021	13 892	14 229	14 296
Brandenburg	12 339	12 580	12 762	13 199	13 567
Bremen	17 136	17 701	18 023	18 292	18 926
Hamburg	17 758	18 044	18 212	18 508	19 225
Hessen	15 325	15 390	15 590	16 007	16 354
Mecklenburg-Vorpommern	11 495	11 748	11 956	12 470	12 832
Niedersachsen	14 588	14 754	14 906	15 285	15 662
Nordrhein-Westfalen	15 746	16 000	16 286	16 580	17 116
Rheinland-Pfalz	14 472	14 557	14 766	15 105	15 639
Saarland	13 683	13 856	14 208	14 885	15 415
Sachsen	12 135	12 374	12 603	13 117	13 505
Sachsen-Anhalt	11 769	11 987	12 211	12 732	13 085
Schleswig-Holstein	15 046	15 150	15 334	15 469	15 684
Thüringen	11 602	11 855	12 239	12 858	13 266
<b>Deutschland</b>	<b>14 806</b>	<b>15 027</b>	<b>15 280</b>	<b>15 661</b>	<b>16 087</b>
Alte Länder mit Berlin	15 408	15 621	15 873	16 221	16 653
Alte Länder ohne Berlin	15 476	15 707	15 978	16 326	16 775
Neue Länder mit Berlin	12 364	12 529	12 700	13 184	13 502
Neue Länder ohne Berlin	11 925	12 165	12 410	12 930	13 309
	<b>Veränderung gegenüber</b>				
Baden-Württemberg	1,4	2,7	2,0	2,6	2,7
Bayern	1,2	1,4	2,3	2,1	2,3
Berlin	-0,7	-1,0	-0,9	2,4	0,5
Brandenburg	5,9	2,0	1,4	3,4	2,8
Bremen	1,3	3,3	1,8	1,5	3,5
Hamburg	0,8	1,6	0,9	1,6	3,9
Hessen	1,3	0,4	1,3	2,7	2,2
Mecklenburg-Vorpommern	4,8	2,2	1,8	4,3	2,9
Niedersachsen	1,4	1,1	1,0	2,5	2,5
Nordrhein-Westfalen	1,2	1,6	1,8	1,8	3,2
Rheinland-Pfalz	1,8	0,6	1,4	2,3	3,5
Saarland	2,0	1,3	2,5	4,8	3,6
Sachsen	5,5	2,0	1,9	4,1	3,0
Sachsen-Anhalt	4,6	1,9	1,9	4,3	2,8
Schleswig-Holstein	1,9	0,7	1,2	0,9	1,4
Thüringen	4,9	2,2	3,2	5,1	3,2
<b>Deutschland</b>	<b>1,8</b>	<b>1,5</b>	<b>1,7</b>	<b>2,5</b>	<b>2,7</b>
Alte Länder mit Berlin	1,2	1,4	1,6	2,2	2,7
Alte Länder ohne Berlin	1,3	1,5	1,7	2,2	2,8
Neue Länder mit Berlin	3,8	1,3	1,4	3,8	2,4
Neue Länder ohne Berlin	5,2	2,0	2,0	4,2	2,9

2001	2002	2003	2004	2005	Land
18 194	18 274	18 593	18 885	19 261	Baden-Württemberg
17 528	17 651	18 038	18 418	18 775	Bayern
14 413	14 351	14 559	14 611	14 797	Berlin
14 031	14 135	14 394	14 656	14 634	Brandenburg
19 654	19 282	19 341	19 401	19 933	Bremen
20 391	20 707	21 355	22 232	22 908	Hamburg
17 122	17 388	17 935	18 347	18 658	Hessen
13 273	13 389	13 631	13 834	13 953	Mecklenburg-Vorpommern
16 148	16 204	16 550	16 778	17 105	Niedersachsen
17 775	17 774	17 973	18 340	18 724	Nordrhein-Westfalen
16 115	16 373	16 637	16 862	17 101	Rheinland-Pfalz
16 210	15 972	16 366	16 781	17 138	Saarland
13 983	14 238	14 527	14 679	14 599	Sachsen
13 476	13 637	13 873	13 968	14 005	Sachsen-Anhalt
16 116	16 341	16 392	16 538	16 920	Schleswig-Holstein
13 724	13 849	14 099	14 163	14 152	Thüringen
<b>16 688</b>	<b>16 794</b>	<b>17 102</b>	<b>17 402</b>	<b>17 702</b>	<b>Deutschland</b>
17 277	17 364	17 675	17 999	18 354	Alte Länder mit Berlin
17 426	17 520	17 836	18 174	18 538	Alte Länder ohne Berlin
13 889	14 013	14 263	14 397	14 428	Neue Länder mit Berlin
13 760	13 929	14 189	14 344	14 335	Neue Länder ohne Berlin

#### dem Vorjahr in Prozent

4,2	0,4	1,7	1,6	2,0	Baden-Württemberg
3,7	0,7	2,2	2,1	1,9	Bayern
0,8	-0,4	1,4	0,4	1,3	Berlin
3,4	0,7	1,8	1,8	-0,2	Brandenburg
3,8	-1,9	0,3	0,3	2,7	Bremen
6,1	1,5	3,1	4,1	3,0	Hamburg
4,7	1,6	3,1	2,3	1,7	Hessen
3,4	0,9	1,8	1,5	0,9	Mecklenburg-Vorpommern
3,1	0,3	2,1	1,4	1,9	Niedersachsen
3,9	-0,1	1,1	2,0	2,1	Nordrhein-Westfalen
3,0	1,6	1,6	1,4	1,4	Rheinland-Pfalz
5,2	-1,5	2,5	2,5	2,1	Saarland
3,5	1,8	2,0	1,0	-0,5	Sachsen
3,0	1,2	1,7	0,7	0,3	Sachsen-Anhalt
2,8	1,4	0,3	0,9	2,3	Schleswig-Holstein
3,5	0,9	1,8	0,5	-0,1	Thüringen
<b>3,7</b>	<b>0,6</b>	<b>1,8</b>	<b>1,8</b>	<b>1,7</b>	<b>Deutschland</b>
3,7	0,5	1,8	1,8	2,0	Alte Länder mit Berlin
3,9	0,5	1,8	1,9	2,0	Alte Länder ohne Berlin
2,9	0,9	1,8	0,9	0,2	Neue Länder mit Berlin
3,4	1,2	1,9	1,1	-0,1	Neue Länder ohne Berlin

## Noch: 10. Verfügbares Einkommen der privaten Haushalte je Einwohner 1996 bis 2005 nach Ländern

Land	1996	1997	1998	1999	2000
					<b>2000</b>
Baden-Württemberg	90,6	93,0	94,8	97,3	100
Bayern	92,4	93,7	95,8	97,8	100
Berlin	99,0	98,1	97,2	99,5	100
Brandenburg	90,9	92,7	94,1	97,3	100
Bremen	90,5	93,5	95,2	96,7	100
Hamburg	92,4	93,9	94,7	96,3	100
Hessen	93,7	94,1	95,3	97,9	100
Mecklenburg-Vorpommern	89,6	91,6	93,2	97,2	100
Niedersachsen	93,1	94,2	95,2	97,6	100
Nordrhein-Westfalen	92,0	93,5	95,2	96,9	100
Rheinland-Pfalz	92,5	93,1	94,4	96,6	100
Saarland	88,8	89,9	92,2	96,6	100
Sachsen	89,9	91,6	93,3	97,1	100
Sachsen-Anhalt	89,9	91,6	93,3	97,3	100
Schleswig-Holstein	95,9	96,6	97,8	98,6	100
Thüringen	87,5	89,4	92,3	96,9	100
<b>Deutschland</b>	<b>92,0</b>	<b>93,4</b>	<b>95,0</b>	<b>97,4</b>	<b>100</b>
Alte Länder mit Berlin	92,5	93,8	95,3	97,4	100
Alte Länder ohne Berlin	92,3	93,6	95,2	97,3	100
Neue Länder mit Berlin	91,6	92,8	94,1	97,6	100
Neue Länder ohne Berlin	89,6	91,4	93,2	97,2	100
					<b>Deutschland</b>
Baden-Württemberg	106,8	108,0	108,3	108,5	108,5
Bayern	105,5	105,4	106,0	105,5	105,1
Berlin	95,6	93,3	90,9	90,9	88,9
Brandenburg	83,3	83,7	83,5	84,3	84,3
Bremen	115,7	117,8	118,0	116,8	117,6
Hamburg	119,9	120,1	119,2	118,2	119,5
Hessen	103,5	102,4	102,0	102,2	101,7
Mecklenburg-Vorpommern	77,6	78,2	78,2	79,6	79,8
Niedersachsen	98,5	98,2	97,6	97,6	97,4
Nordrhein-Westfalen	106,3	106,5	106,6	105,9	106,4
Rheinland-Pfalz	97,7	96,9	96,6	96,4	97,2
Saarland	92,4	92,2	93,0	95,0	95,8
Sachsen	82,0	82,3	82,5	83,8	83,9
Sachsen-Anhalt	79,5	79,8	79,9	81,3	81,3
Schleswig-Holstein	101,6	100,8	100,4	98,8	97,5
Thüringen	78,4	78,9	80,1	82,1	82,5
<b>Deutschland</b>	<b>100</b>	<b>100</b>	<b>100</b>	<b>100</b>	<b>100</b>
Alte Länder mit Berlin	104,1	104,0	103,9	103,6	103,5
Alte Länder ohne Berlin	104,5	104,5	104,6	104,2	104,3
Neue Länder mit Berlin	83,5	83,4	83,1	84,2	83,9
Neue Länder ohne Berlin	80,5	81,0	81,2	82,6	82,7

2001	2002	2003	2004	2005	Land
<b>= 100</b>					
104,2	104,7	106,5	108,2	110,4	Baden-Württemberg
103,7	104,4	106,7	108,9	111,1	Bayern
100,8	100,4	101,8	102,2	103,5	Berlin
103,4	104,2	106,1	108,0	107,9	Brandenburg
103,8	101,9	102,2	102,5	105,3	Bremen
106,1	107,7	111,1	115,6	119,2	Hamburg
104,7	106,3	109,7	112,2	114,1	Hessen
103,4	104,3	106,2	107,8	108,7	Mecklenburg-Vorpommern
103,1	103,5	105,7	107,1	109,2	Niedersachsen
103,9	103,8	105,0	107,2	109,4	Nordrhein-Westfalen
103,0	104,7	106,4	107,8	109,3	Rheinland-Pfalz
105,2	103,6	106,2	108,9	111,2	Saarland
103,5	105,4	107,6	108,7	108,1	Sachsen
103,0	104,2	106,0	106,7	107,0	Sachsen-Anhalt
102,8	104,2	104,5	105,4	107,9	Schleswig-Holstein
103,5	104,4	106,3	106,8	106,7	Thüringen
<b>103,7</b>	<b>104,4</b>	<b>106,3</b>	<b>108,2</b>	<b>110,0</b>	<b>Deutschland</b>
103,7	104,3	106,1	108,1	110,2	Alte Länder mit Berlin
103,9	104,4	106,3	108,3	110,5	Alte Länder ohne Berlin
102,9	103,8	105,6	106,6	106,9	Neue Länder mit Berlin
103,4	104,7	106,6	107,8	107,7	Neue Länder ohne Berlin
<b>= 100</b>					
109,0	108,8	108,7	108,5	108,8	Baden-Württemberg
105,0	105,1	105,5	105,8	106,1	Bayern
86,4	85,5	85,1	84,0	83,6	Berlin
84,1	84,2	84,2	84,2	82,7	Brandenburg
117,8	114,8	113,1	111,5	112,6	Bremen
122,2	123,3	124,9	127,8	129,4	Hamburg
102,6	103,5	104,9	105,4	105,4	Hessen
79,5	79,7	79,7	79,5	78,8	Mecklenburg-Vorpommern
96,8	96,5	96,8	96,4	96,6	Niedersachsen
106,5	105,8	105,1	105,4	105,8	Nordrhein-Westfalen
96,6	97,5	97,3	96,9	96,6	Rheinland-Pfalz
97,1	95,1	95,7	96,4	96,8	Saarland
83,8	84,8	84,9	84,4	82,5	Sachsen
80,8	81,2	81,1	80,3	79,1	Sachsen-Anhalt
96,6	97,3	95,8	95,0	95,6	Schleswig-Holstein
82,2	82,5	82,4	81,4	79,9	Thüringen
<b>100</b>	<b>100</b>	<b>100</b>	<b>100</b>	<b>100</b>	<b>Deutschland</b>
103,5	103,4	103,4	103,4	103,7	Alte Länder mit Berlin
104,4	104,3	104,3	104,4	104,7	Alte Länder ohne Berlin
83,2	83,4	83,4	82,7	81,5	Neue Länder mit Berlin
82,5	82,9	83,0	82,4	81,0	Neue Länder ohne Berlin



## Definitionen

### Bruttolöhne und -gehälter

Die Bruttolöhne und -gehälter umfassen die Geld- und Sachleistungen, die von den Arbeitgebern an ihre Arbeitnehmer innerhalb eines Berichtszeitraumes geleistet werden. Bruttolöhne und -gehälter in Form von Geldleistungen sind regelmäßig gezahlte Grundlöhne und -gehälter, Zuschläge für Überstunden, Nacht- und Sonntagsarbeit, Teuerungs- und Auslandszulagen, Weihnachtsgratifikation, Fahrtkostenzuschüsse u. Ä. vor Abzug der Lohnsteuer und Sozialbeiträge der Arbeitnehmer. Bruttolöhne und -gehälter in Form von Sachleistungen umfassen unter anderem auf Rechnung des Arbeitgebers erbrachte Unterbringungsdienstleistungen, Uniformen und andere spezielle Bekleidung, Freifahrten und -flüge für die Arbeitnehmer von Bahn- oder Fluggesellschaften, Betriebskindertagesstätten u. Ä. Die Sozialbeiträge der Arbeitgeber sind nicht in den Bruttolöhnen und -gehältern enthalten. Die Darstellung in dieser Veröffentlichung erfolgt nach dem Inlandskonzept, d. h. entsprechend dem jeweiligen Arbeitsort der Arbeitnehmer.

### Einwohner

Zu den Einwohnern zählen alle Personen, die im ausgewiesenen Gebiet (z. B. im Freistaat Sachsen) ihre alleinige Wohnung oder Hauptwohnung haben (Inländerkonzept), ausgenommen die Angehörigen der ausländischen Stationierungstreitkräfte sowie der ausländischen diplomatischen und konsularischen Vertretungen mit ihren Familienangehörigen. Hauptwohnung ist die vorwiegend genutzte Wohnung des Einwohners, bei verheirateten Einwohnern, die nicht dauernd von der Familie getrennt leben, ist es die vorwiegend benutzte Wohnung der Familie. Im Bericht werden die jahresdurchschnittlichen Einwohnerzahlen verwendet, die als arithmetisches Mittel der zwölf Monatsdurchschnitte berechnet werden. Ein durchschnittlicher Monatswert ist das arithmetische Mittel aus dem Bevölkerungsstand am Monatsanfang und am Monatsende.

### Inländerkonzept

Beim Inländerkonzept werden alle Leistungen und Einkommen nachgewiesen, die von Inländern (z. B. mit Wohnort im betreffenden Gebiet) erbracht bzw. empfangen wurden. Dies erfolgt unabhängig davon, wo die Leistung erbracht bzw. das Einkommen entstanden ist und kann auch außerhalb des betreffenden Gebiets bzw. im Ausland sein. Die Arbeitnehmer nach dem Inländerkonzept werden an ihrem Wohnort betrachtet und damit unabhängig von der Lage ihres jeweiligen Arbeitsortes. Das Pendlerverhalten der Arbeitnehmer hat deshalb Einfluss auf die Höhe des verfügbaren Einkommens.

### Primäreinkommen der privaten Haushalte

Das Primäreinkommen der privaten Haushalte umfasst die Einkommen aus Erwerbstätigkeit und Vermögen (als Eigentümer eines Vermögenswertes oder eines nichtproduzierten Sachvermögensgegenstandes), die den inländischen privaten Haushalten (einschließlich privater Organisationen ohne Erwerbszweck) in einem Berichtszeitraum zugeflossen sind. Es setzt sich zusammen aus dem empfangenen Arbeitnehmerentgelt, den Einkommen der Einzelunternehmer und Selbstständigen (Selbstständigeneinkommen), die auch eine Vergütung für die mithelfenden Familienangehörigen enthalten, dem Betriebsüberschuss aus der Produktion von Dienstleistungen aus selbstgenutztem Wohneigentum sowie dem im Allgemeinen positiven Saldo aus empfangenen und geleisteten Vermögenseinkommen.

### Private Haushalte und private Organisationen ohne Erwerbszweck

Als private Haushalte werden die Einzelpersonen und Gruppen von Einzelpersonen mit Wohnsitz in einer bestimmten Region verstanden. Die Summe der Haushaltsmitglieder entspricht der gebietsansässigen Bevölkerung. Die Einkommen der privaten Haushalte und der privaten Organisationen ohne Erwerbszweck (z. B. politische Parteien, Gewerkschaften, Kirchen, Vereine) werden in den Volkswirtschaftlichen Gesamtrechnungen allgemein nur zusammengefasst dargestellt. Dabei ist das Gewicht der Organisationen ohne Erwerbszweck relativ gering und es wird zur Vereinfachung häufig nur von privaten Haushalten gesprochen.

### Verfügbares Einkommen

Das Verfügbare Einkommen der privaten Haushalte (Ausgabenkonzept; einschließlich private Organisationen ohne Erwerbszweck) ergibt sich dadurch, dass dem Primäreinkommen einerseits die monetären Sozialleistungen, die die privaten Haushalte überwiegend seitens des Staates empfangen, und sonstigen laufenden Transfers (u. a. Leistungen von Schadenversicherungen) hinzugefügt werden. Andererseits werden dagegen die Einkommen- und Vermögensteuern, Sozialbeiträge und sonstige laufende Transfers (u. a. Nettoprämien für Schadenversicherungen) abgezogen, die von den privaten Haushalten zu leisten sind. Das Verfügbare Einkommen der privaten Haushalte entspricht damit dem Einkommen, das den privaten Haushalten letztendlich zufließt und das sie für Konsum- und Sparzwecke verwenden können.