



Statistischer Bericht



Bestand an Kraftfahrzeugen und Kraftfahrzeuganhängern im Freistaat Sachsen

1. Januar 2012

H I 2 – j/12

Zeichenerklärung

- Nichts vorhanden (genau Null)
- 0 weniger als die Hälfte von 1 in der letzten besetzten Stelle, jedoch mehr als nichts
- ... Angabe fällt später an
- / Zahlenwert nicht sicher genug
- . Zahlenwert unbekannt oder geheim zu halten
- x Tabellenfach gesperrt, weil Aussage nicht sinnvoll
- () Aussagewert ist eingeschränkt
- p vorläufige Zahl
- r berichtigte Zahl
- s geschätzte Zahl

Inhalt

	Seite
Vorbemerkungen	3
Ergebnisdarstellung	4

Tabellen

1. Entwicklung des Bestandes an Kraftfahrzeugen und Kraftfahrzeuganhängern 2009 bis 2012 nach ausgewählten Fahrzeugarten und Größenklassen	5
2. Bestand an Kraftfahrzeugen und Kraftfahrzeuganhängern am 1. Januar 2012 nach Kreisfreien Städten und Landkreisen	6
3. Bestand an Personenkraftwagen am 1. Januar 2012 nach Kreisfreien Städten und Landkreisen sowie Kraftstoffarten	7
4. Zulassungen von fabrikneuen Kraftfahrzeugen und Kraftfahrzeuganhängern 2008 bis 2011 nach ausgewählten Fahrzeugarten und Größenklassen	8
5. Zulassungen von fabrikneuen Kraftfahrzeugen und Kraftfahrzeuganhängern mit amtlichem Kennzeichen 2010 nach Kreisfreien Städten und Landkreisen	9
6. Zulassungen von fabrikneuen Kraftfahrzeugen und Kraftfahrzeuganhängern 2009 bis 2011 nach Fahrzeugarten und Monaten	10
7. Besitzumschreibungen von Kraftfahrzeugen und Kraftfahrzeuganhängern 2008 bis 2011 nach ausgewählten Fahrzeugarten und Größenklassen	11
8. Besitzumschreibungen von Kraftfahrzeugen und Kraftfahrzeuganhängern mit amtlichem Kennzeichen 2010 nach Kreisfreien Städten und Landkreisen	12
9. Besitzumschreibungen von Kraftfahrzeugen und Kraftfahrzeuganhängern 2009 bis 2011 nach Fahrzeugarten und Monaten	13
10. Kraftfahrzeugbestand und Kraftfahrzeugdichte in den Ländern des Bundesgebietes am 1. Januar 2012	14
11. Bestand und Anteile von Personenkraftwagen ausgewählter Herstellerfirmen 2009 bis 2012 in Sachsen	15
12. Bestand und Anteile von Personenkraftwagen ausgewählter Herstellerfirmen 2009 bis 2012 in Deutschland	15
13. Neuzulassungen von Personenkraftwagen und Krafträdern ausgewählter Herstellerfirmen 2010 und 2011 in Sachsen und Deutschland	16
14. Neuzulassungen von Personenkraftwagen 2009, 2010 und 2011 nach Höchstgeschwindigkeitsklassen in Sachsen und Deutschland	17
15. Bestand an Personenkraftwagen am 1. Januar 2010 und 1. Januar 2011 nach Zulassungsjahren in Sachsen und Deutschland	17

Abbildung

Abb. 1 Zulassungen von fabrikneuen Personenkraftwagen in Sachsen 2009 bis 2011 nach Monaten	4
---	---

Vorbemerkungen

Dem Kraftfahrt-Bundesamt (KBA) obliegt die statistische Bearbeitung der Datenmeldungen der Zulassungsbehörden und Haftpflichtversicherungen sowie des Bestandes im Zentralen Fahrzeugregister (ZFZR). In den Veröffentlichungen werden sowohl Daten für die Bundesrepublik Deutschland als auch ausgewählte Daten für die Bundesländer angeboten. Die sächsischen Daten werden vom Statistischen Landesamt Sachsen jährlich aufbereitet und im vorliegenden Bericht H I 2 bis auf Kreisebene veröffentlicht. Daten auf Gemeindeebene sind in der „Sächsischen Gemeindestatistik“ veröffentlicht. In beiden Veröffentlichungen werden die Daten zum jeweils geltenden Gebietsstand ausgewiesen.

Eine weitere Veröffentlichung (Bericht H I 6 – u/04) enthält den aus den Gemeindedaten ermittelten Bestand an Kraftfahrzeugen und Fahrzeuganhängern im Freistaat Sachsen auf Kreis- und Gemeindeebene für die Jahre 1995 bis 2004 zum einheitlichen Gebietsstand 1. Januar 2004.

Rechtsgrundlagen

Rechtsgrundlage für die Statistiken des Bestandes und seiner Veränderungen von Kraftfahrzeugen und Kraftfahrzeuganhängern ist das Gesetz über die Errichtung eines Kraftfahrt-Bundesamtes vom 4. August 1951, § 2 Abs. 1 Nr. 3. Danach übernimmt das Kraftfahrt-Bundesamt die Erstellung, die Veröffentlichung und die Auswertung von Statistiken im Rahmen der für die Bundesstatistik geltenden Bedingungen. Es handelt sich also um Geschäftsstatistiken (Sekundärstatistiken), der die Meldungen der Zulassungsbehörden gemäß § 6 Fahrzeugregister-Verordnung (FRV) über Kraftfahrzeuge und Kraftfahrzeuganhänger sowie über deren Halter und die Anzeigen der Haftpflichtversicherungsgesellschaften bzgl. Fahrzeugen mit Versicherungskennzeichen zugrunde liegen.

Erläuterungen

Bestand

Summe aller im Zentralen Fahrzeugregister gespeicherten Kraftfahrzeuge und -anhänger (ausschließlich der außer Betrieb gesetzten Fahrzeuge) zum angegebenen Zählzeitpunkt. Die statistischen Auswertungen spiegeln also die tatsächlichen Zulassungen und somit den Straßenverkehr wider.

Neuzulassung

Erstmalige Zulassung eines fabrikneuen Fahrzeuges.

Besitzumschreibung

Halterwechsel zugelassener Fahrzeuge. Nicht mit einbezogen in diese Statistik werden Fahrzeuge, deren Halter umziehen (lediglich regionale Veränderung in der Bestandsführung) oder ihren Namen ändern. Die Abgabe eines gebrauchten Fahrzeugs an einen Händler wird erst

nach Verkauf und der anschließenden Zulassung auf den neuen Halter als Umschreibung registriert.

Kraftfahrzeug

Maschinell angetriebenes Straßenfahrzeug. Es kann auch zum Führen von Anhängern geeignet sein.

Krafträder

Dazu gehören zwei- und dreirädrige sowie leichte vierrädrige Kraftfahrzeuge.

- ohne Leistungsbeschränkung (2-rädrig, über 50 cm³ und/oder über 45 km/h)
- mit Leistungsbeschränkung (2-rädrig, über 50 cm³ und/oder über 45 km/h, bis 25 kW und bis 0,16 kW/kg)
- Leichtkrafträder (2-rädrig, bis 125 cm³ und bis 11 kW)
- 3-rädrig (über 50 cm³ und/oder über 45 km/h) Hierunter fallen auch leichte vierrädrige Kraftfahrzeuge mit folgenden Merkmalen:
- 4-rädrig zur Personenbeförderung (bis 400 kg Leermasse und bis 15 kW)
- 4-rädrig zur Güterbeförderung (bis 550 kg Leermasse und bis 15 kW)

Personenkraftwagen

Kraftfahrzeuge zur Personenbeförderung mit mindestens vier Rädern und mit höchstens acht Sitzplätzen außer dem Fahrersitz. Beschussgeschützte Fahrzeuge, Amphibienfahrzeuge, zulassungspflichtige Krankenfahrstühle, Motorschlitten, Wohnmobile, Bestattungswagen, Kranken- und Notarzteinsetzwagen zählen ebenfalls zu den Personenkraftwagen.

Kraftomnibus

Nutzfahrzeug, das nach seiner Bauart und Einrichtung zur Beförderung von mehr als neun Personen (einschl. Fahrzeugführer) und ihres Reisegepäcks bestimmt ist. Dieser kann ein oder zwei Decks (Benennung: „Doppeldeckerbus“) haben.

Lastkraftwagen

Nutzfahrzeug, das nach seiner Bauart und Einrichtung zum Transport von Gütern bestimmt ist.

Zugmaschine

Nutzfahrzeug, das ausschließlich oder überwiegend zum Mitführen von Anhängern bestimmt ist.

Kraftfahrzeuganhänger

Nicht selbstfahrendes Straßenfahrzeug, das nach seiner Bauart dazu bestimmt ist, von einem Kraftfahrzeug mitgeführt zu werden.

Ergebnisdarstellung

Am 1. Januar 2012 wurden insgesamt 2 468 071 Kraftfahrzeuge mit amtlichem Kennzeichen im Freistaat Sachsen registriert. Das waren 0,8 Prozent oder 19 694 Fahrzeuge mehr als am 1. Januar 2011. Die Anteile der einzelnen Fahrzeugarten blieben gegenüber dem Vorjahr nahezu unverändert: 84,3 Prozent des Kraftfahrzeugbestandes waren Pkw; 6,8 Prozent Lastkraftwagen und 5,9 Prozent Krafträder.

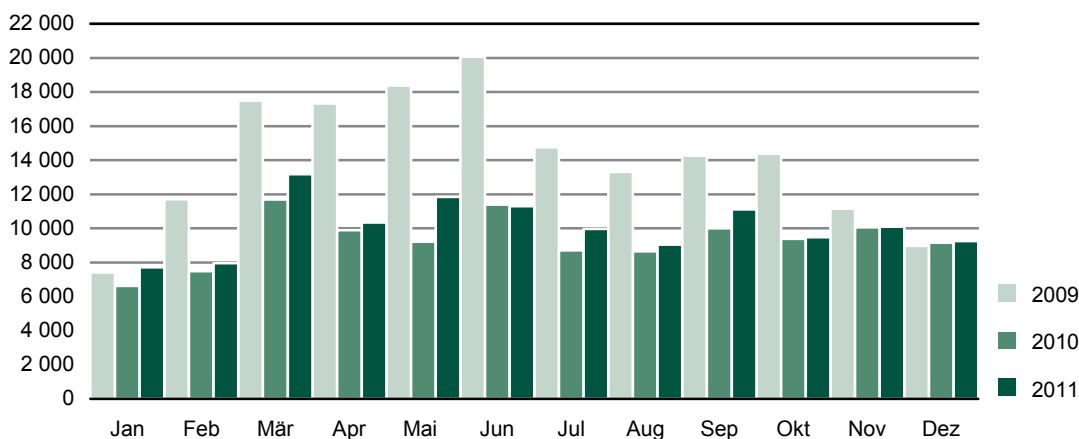
Wie im Vorjahr wuchs der Bestand an Personenkraftwagen gering um 0,4 Prozent auf jetzt 2 081 384. Für den Bestand an Krafträdern gab es eine Zuwachsrate von 3,4 Prozent. So wurden am 1. Januar 2012 in Sachsen 145 827 Krafträder und damit 4 813 Krafträder mehr als vor einem Jahr gezählt. Wie bereits im vergangenen Jahr ist auch der Bestand an Lastkraftwagen wesentlich gestiegen. 169 029 Stück bedeuteten einen Zuwachs um 2,4 Prozent. Am größten ist der Anstieg bei den Zugmaschinen (3,9 Prozent). Am 1. Januar 2012 gab es 53 545 dieser Fahrzeuge in Sachsen. Die Zahl der Kraftomnibusse stieg leicht um 0,4 Prozent auf 3 730. Die Bestandszahlen des Kraftfahrtbundesamtes wurden durch 307 653 Kraftfahrzeuganhänger (Zuwachs um 2,3 Prozent) ergänzt. Im Vergleich der Landkreise und Kreisfreien Städte erhöhte sich die Zahl der Kfz in allen Kreisen gegenüber dem Vorjahr, während der Bestand an Pkw in fünf Landkreisen zurückging. In den Kreisfreien Städten Dresden und Leipzig war der Zuwachs an Pkw dagegen überdurchschnittlich. Betrachtet man die Fahrzeugdichte kamen durchschnittlich 595 Kraftfahrzeuge bzw. 502 Pkw auf 1 000 Sachsen. Dabei muss beachtet werden, dass auch alle Fahrzeuge enthalten sind, die auf Firmen angemeldet wurden. Bei der Pkw-Dichte lagen die Kreisfreien Städte weit hinter den Landkreisen. Den größten Wert hatte wie im Vorjahr der Landkreis Bautzen mit 557 Pkw je 1 000 Einwohner, gefolgt vom Vogtlandkreis (554) und vom Erzgebirgskreis (551). Die Stadt Leipzig hatte mit 383 Pkw je 1 000 Einwohner den niedrigsten Wert. Die meisten

Kraftfahrzeuge insgesamt bezogen auf 1 000 Einwohner hatten die Landkreise Bautzen 669, Mittelsachsen 668 und der Vogtlandkreis mit 667. Bundesweit gab es durchschnittlich 633 Kraftfahrzeuge je 1 000 Einwohner. Trotz des Anstieges um acht gegenüber dem Vorjahr liegt der Freistaat aber immer noch auf dem letzten Rang aller Flächenbundesländer bei der Kfz-Dichte hinter Mecklenburg-Vorpommern mit 599. Im Vergleich der Bundesländer bei der Pkw-Dichte belegte Sachsen den vorletzten Platz unter den Flächenländern vor Mecklenburg-Vorpommern (499). Den höchsten Wert verzeichnet das Saarland mit 584 Pkw je 1 000 Einwohner, der Bundesdurchschnitt liegt bei 525.

Nach dem großen Boom im Jahr 2009 ging die Zahl der Neuzulassungen von Kraftfahrzeugen im Jahr 2010 um 29,1 Prozent auf 134 627 zurück. Im Jahr 2011 stieg die Zahl der Neuzulassungen von Kfz wieder um 9,6 Prozent auf 147 556. Die Zahl der Pkw erhöhte sich um 8,0 Prozent auf 121 297 (Abb. 1). Mehr als verdoppelt gegenüber dem Vorjahr hat sich die Zahl der neu zugelassenen Kraftomnibusse (187). Allerdings war sie 2010 rapid eingebrochen. Bei Lastkraftwagen stieg die Zahl um 21,9 Prozent auf 16 303 und bei den Zugmaschinen um 29,9 Prozent auf 3 939. Auch die Zahl der Neuzulassungen von 10 921 Kfz-Anhängern lag mit 14,1 Prozent gegenüber 2010 deutlich über dem Durchschnitt. Lediglich bei den Krafträdern gab es einen Rückgang von 2,2 Prozent zu verzeichnen. Es wurden 5 022 Krafträder neu zugelassen.

Die Besitzumschreibungen von Kraftfahrzeugen stiegen im Jahr 2011 um 5,5 Prozent auf 337 310 Fahrzeuge. Einen Zuwachs um 5,7 Prozent auf 297 689 gab es bei den Personenkraftwagen. Auch bei den Krafträdern gab es 9,9 Prozent mehr Besitzumschreibungen - insgesamt 16 463. Außerdem wurden 3 381 Zugmaschinen umgemeldet (3,0 Prozent) und auch Kfz-Anhänger wurden 5,5 Prozent mehr umgeschrieben. Nur bei den Lkw wechselten 0,9 Prozent weniger den Besitzer als im Vorjahr (insgesamt 18 576).

Abb. 1 Zulassungen von fabrikneuen Personenkraftwagen in Sachsen 2009 bis 2011 nach Monaten



1. Entwicklung des Bestandes an Kraftfahrzeugen und Kraftfahrzeuganhängern 2009 bis 2012 nach ausgewählten Fahrzeugarten und Größenklassen¹⁾

Fahrzeugart	1.1.2009	1.1.2010	1.1.2011	1.1.2012	Veränderung 1.1.2012 gegenüber 1.1.2011
					%
Krafträder zusammen	130 270	136 179	141 014	145 827	3,4
Personenkraftwagen zusammen ²⁾ und zwar mit Hubkolbenmotor darunter	2 049 158	2 061 040	2 072 636	2 081 384	0,4
Hubraum bis 999 cm ³	111 630	108 882	106 349	103 209	-3,0
von 1 000 bis 1 199 cm ³	179 329	181 247	185 025	192 015	3,8
von 1 200 bis 1 399 cm ³	439 968	459 378	467 977	475 143	1,5
von 1 400 bis 1 999 cm ³	1 137 027	1 122 885	1 120 175	1 114 553	-0,5
von 2 000 und mehr cm ³	180 814	188 314	192 775	196 025	1,7
Lastkraftwagen zusammen davon	160 083	162 891	165 073	169 029	2,4
Gesamtgewicht bis 3 500 kg	128 887	131 709	134 205	137 841	2,7
von 3 501 bis 7 500 kg	13 864	13 798	13 617	13 616	-0,0
von 7 501 bis 12 000 kg	5 722	5 772	5 732	5 877	2,5
von 12 001 und mehr kg	11 610	11 612	11 519	11 695	1,5
Zugmaschinen	48 232	49 983	51 533	53 545	3,9
Kraftfahrzeuge insgesamt	2 405 706	2 428 237	2 448 377	2 468 071	0,8
Kraftfahrzeuganhänger insgesamt	287 870	294 128	300 708	307 653	2,3
Pkw je 1 000 Einwohner ³⁾	486	492	497	502	x
Kfz je 1 000 Einwohner ³⁾	570	579	587	595	x

1) Der Bestand enthält nur noch angemeldete Fahrzeuge ohne vorübergehende Stilllegungen/Außerbetriebsetzungen.

2) einschließlich Fahrzeuge mit Rotationskolbenmotor ohne Hubraumangabe und Elektromotor

3) Einwohnerstand jeweils 1. Januar des Vorjahres

Quelle: Kraftfahrt-Bundesamt, Flensburg

2. Bestand an Kraftfahrzeugen und Kraftfahrzeuganhängern am 1. Januar 2012 nach Kreisfreien Städten und Landkreisen¹⁾

Kreisfreie Stadt Landkreis Land	Kraftfahrzeuge		Darunter				Kraftfahrzeug- anhänger insgesamt
	ins- gesamt	je 1 000 Einwohner ²⁾	Kraft- räder	Pkw	Lkw	Zugma- schinen	
Chemnitz, Stadt	137 685	566	6 877	119 936	8 987	966	10 636
Erzgebirgskreis	243 648	662	17 041	202 997	16 186	5 776	27 521
Mittelsachsen	219 305	668	14 816	180 230	15 430	7 048	30 739
Vogtlandkreis	163 033	667	9 796	135 298	11 442	5 330	20 988
Zwickau	217 515	636	13 124	183 023	15 420	4 574	23 559
Dresden, Stadt	240 180	459	12 062	210 367	15 022	971	18 892
Bautzen	215 055	669	12 733	179 117	15 481	5 995	31 144
Görlitz	170 382	615	10 069	143 704	10 663	4 586	25 030
Meißen	158 830	628	9 076	132 512	11 828	4 097	23 832
Sächsische Schweiz- Osterzgebirge	163 696	649	10 850	136 066	11 505	4 036	22 288
Leipzig, Stadt	226 527	433	10 703	200 054	13 483	909	18 576
Leipzig	176 019	658	10 489	146 554	12 929	4 721	28 589
Nordsachsen	136 196	660	8 191	111 526	10 653	4 536	25 859
Sachsen	2 468 071	595	145 827	2 081 384	169 029	53 545	307 653

1) Ab 1. März 2007 ist nicht mehr der Standort sondern der Wohnort des Halters maßgebend.

Der Bestand enthält nur noch angemeldete Fahrzeuge ohne vorübergehende Stilllegungen/Außerbetriebsetzungen.

2) Einwohnerstand 1. Januar 2011

Quelle: Kraftfahrt-Bundesamt, Flensburg

3. Bestand an Personenkraftwagen am 1. Januar 2012 nach Kreisfreien Städten und Landkreisen sowie Kraftstoffarten ¹⁾

Kreisfreie Stadt Landkreis Land	Insgesamt	Nach Kraftstoffarten				sonstige
		Benzin	Diesel	Gas		
				insgesamt	dar. Erdgas	
Chemnitz, Stadt	119 936	93 239	25 307	1 166	165	224
Erzgebirgskreis	202 997	160 225	40 795	1 829	108	148
Mittelsachsen	180 230	140 346	37 480	2 213	138	191
Vogtlandkreis	135 298	106 837	27 082	1 236	87	143
Zwickau	183 023	145 115	35 665	2 030	174	213
Dresden, Stadt	210 367	159 826	47 885	2 117	244	539
Bautzen	179 117	140 933	35 889	2 073	45	222
Görlitz	143 704	116 986	25 197	1 355	19	166
Meißen	132 512	102 827	28 148	1 364	74	173
Sächsische Schweiz- Osterzgebirge	136 066	108 358	26 222	1 289	104	197
Leipzig, Stadt	200 054	157 308	39 713	2 487	573	546
Leipzig	146 554	112 716	31 468	2 241	175	129
Nordsachsen	111 526	86 037	24 246	1 131	120	112
Sachsen	2 081 384	1 630 753	425 097	22 531	2 026	3 003

1) Ab 1. März 2007 ist nicht mehr der Standort sondern der Wohnort des Halters maßgebend.

Der Bestand enthält nur noch angemeldete Fahrzeuge ohne vorübergehende Stilllegungen/Außerbetriebsetzungen.

Quelle: Kraftfahrt-Bundesamt, Flensburg

4. Zulassungen von fabrikneuen Kraftfahrzeugen und Kraftfahrzeuganhängern 2008 bis 2011 nach ausgewählten Fahrzeugarten und Größenklassen

Fahrzeugart	2008	2009	2010	2011	Veränderung 2011 gegenüber 2010
					%
Krafträder zusammen	6 502	5 512	5 136	5 022	-2,2
Personenkraftwagen zusammen ¹⁾ und zwar mit Hubkolbenmotor darunter	117 298	169 206	112 282	121 297	8,0
Hubraum bis 999 cm ³	4 346	9 439	3 610	3 229	-10,6
von 1 000 bis 1 199 cm ³	9 913	21 760	14 727	17 400	18,2
von 1 200 bis 1 399 cm ³	26 200	59 040	29 451	27 681	-6,0
von 1 400 bis 1 999 cm ³	61 927	66 542	52 790	59 684	13,1
von 2 000 und mehr cm ³	14 912	12 409	11 700	13 156	12,4
Lastkraftwagen zusammen darunter mit	14 749	11 586	13 369	16 303	21,9
Nutzlast bis 999 kg	6 002	4 940	5 709	7 085	24,1
von 1 000 bis 1 499 kg	5 926	4 584	5 294	6 461	22,0
von 1 500 bis 3 999 kg	1 100	828	956	1 033	8,1
von 4 000 bis 7 499 kg	511	386	456	664	45,6
von 7 500 und mehr kg	1 210	842	944	1 059	12,2
Zugmaschinen	3 933	2 729	3 033	3 939	29,9
Kraftfahrzeuge insgesamt	143 467	189 850	134 627	147 556	9,6
Kraftfahrzeuganhänger insgesamt	10 525	9 270	9 571	10 921	14,1

1) einschließlich Fahrzeuge mit Rotationskolbenmotor ohne Hubraumangabe und Elektromotor
Quelle: Kraftfahrt-Bundesamt, Flensburg

5. Zulassungen von fabrikneuen Kraftfahrzeugen und Kraftfahrzeuganhängern mit amtlichem Kennzeichen 2010 nach Kreisfreien Städten und Landkreisen

Kreisfreie Stadt Landkreis Land	Kraftfahrzeuge		Darunter				Kraftfahr- zeuganhänger insgesamt
	ins- gesamt	je 1 000 Einwohner ¹⁾	Kraft- räder ²⁾	Pkw	Lkw	Zugma- schinen	
Chemnitz, Stadt	10 313	42	359	8 991	826	96	375
Erzgebirgskreis	12 616	34	547	10 534	1 140	328	799
Mittelsachsen	9 788	30	526	7 645	1 122	418	856
Vogtlandkreis	8 829	36	293	7 375	904	212	698
Zwickau	12 300	36	556	10 303	1 125	264	895
Dresden, Stadt	18 049	35	494	15 742	1 666	87	657
Bautzen	10 016	31	362	8 306	1 005	272	944
Görlitz	7 703	28	209	6 523	693	222	720
Meißen	7 313	29	325	5 883	804	224	711
Sächsische Schweiz- Osterzgebirge	7 264	29	390	5 940	727	154	586
Leipzig, Stadt	15 948	31	435	13 778	1 559	106	678
Leipzig	7 818	29	358	6 149	915	330	862
Nordsachsen	6 670	32	282	5 113	883	320	790
Sachsen	134 627	32	5 136	112 282	13 369	3 033	9 571

1) Einwohnerstand 31. Dezember 2010

2) einschließlich drei- und leichte vierrädrige Kraftfahrzeuge

Quelle: Kraftfahrt-Bundesamt, Flensburg

6. Zulassungen von fabrikneuen Kraftfahrzeugen und Kraftfahrzeuganhängern 2009 bis 2011 nach Fahrzeugarten und Monaten

Monat	Kraftfahr- zeuge ins- gesamt	Davon						Kraftfahr- zeuganhänger insgesamt
		Kraft- räder ¹⁾	Personen- kraftwagen	Kraft- omni- busse	Last- kraft- wagen	Zugma- schinen	übrige Kraftfahr- zeuge	
2009								
Januar	8 551	149	7 412	13	751	193	33	403
Februar	13 108	387	11 713	22	769	177	40	535
März	19 957	957	17 499	19	1 081	349	52	989
April	19 558	984	17 329	21	901	261	62	1 077
Mai	20 266	707	18 369	4	902	234	50	953
Juni	21 979	549	20 066	7	1 062	242	53	978
Juli	16 593	568	14 761	7	964	244	49	879
August	14 822	423	13 307	6	838	214	34	734
September	15 964	361	14 265	16	1 005	275	42	916
Oktober	15 891	200	14 375	7	1 078	179	52	724
November	12 594	109	11 143	28	1 121	148	45	580
Dezember	10 567	118	8 967	89	1 114	213	66	502
Insgesamt	189 850	5 512	169 206	239	11 586	2 729	578	9 270
2010								
Januar	7 705	139	6 633	6	789	115	23	324
Februar	8 629	294	7 485	-	655	165	30	449
März	14 174	1 030	11 686	9	1 106	280	63	1 079
April	12 203	834	9 892	12	1 135	267	63	1 092
Mai	11 038	536	9 219	8	955	253	67	1 079
Juni	13 486	588	11 402	3	1 185	258	50	1 066
Juli	10 734	572	8 706	1	1 089	314	52	888
August	10 454	398	8 649	8	1 090	262	47	825
September	11 889	344	10 001	11	1 179	278	76	889
Oktober	11 170	200	9 385	8	1 232	288	57	717
November	11 934	105	10 067	18	1 390	267	87	703
Dezember	11 211	96	9 157	9	1 564	286	99	460
Insgesamt	134 627	5 136	112 282	93	13 369	3 033	714	9 571
2011								
Januar	9 104	99	7 709	17	1 005	230	44	442
Februar	9 547	281	7 962	4	1 013	233	54	654
März	16 251	1 063	13 172	7	1 548	388	73	1 271
April	12 812	785	10 344	12	1 236	380	55	1 234
Mai	14 623	736	11 851	23	1 543	380	90	1 304
Juni	13 595	505	11 301	18	1 404	290	77	1 054
Juli	12 188	458	9 971	6	1 347	322	84	982
August	11 068	410	9 048	11	1 225	316	58	908
September	13 061	318	11 113	15	1 226	333	56	928
Oktober	11 343	151	9 485	3	1 319	329	56	822
November	12 315	112	10 096	42	1 638	357	70	729
Dezember	11 649	104	9 245	29	1 799	381	91	593
Insgesamt	147 556	5 022	121 297	187	16 303	3 939	808	10 921

1) einschließlich drei- und leichte vierrädrige Kraftfahrzeuge
Quelle: Kraftfahrt-Bundesamt, Flensburg

7. Besitzumschreibungen von Kraftfahrzeugen und Kraftfahrzeuganhängern 2008 bis 2011 nach ausgewählten Fahrzeugarten und Größenklassen

Fahrzeugart	2008	2009	2010	2011	Veränderung 2011 gegenüber 2010
					%
Krafträder zusammen	16 134	15 960	14 976	16 463	9,9
Personenkraftwagen zusammen ¹⁾ und zwar mit Hubkolbenmotor darunter	272 619	263 288	281 740	297 689	5,7
Hubraum bis 999 cm ³	14 706	12 899	13 908	14 595	4,9
von 1 000 bis 1 199 cm ³	27 475	22 944	24 742	27 426	10,8
von 1 200 bis 1 399 cm ³	59 233	53 532	58 967	64 755	9,8
von 1 400 bis 1 999 cm ³	141 457	140 816	150 077	156 239	4,1
von 2 000 und mehr cm ³	29 748	33 049	34 004	34 617	1,8
Lastkraftwagen zusammen darunter mit	17 065	18 230	18 741	18 576	-0,9
Nutzlast bis 999 kg	10 626	11 277	11 337	10 871	-4,1
von 1 000 bis 1 499 kg	3 602	3 972	4 597	4 968	8,1
von 1 500 bis 3 999 kg	1 710	1 700	1 711	1 681	-1,8
von 4 000 bis 7 499 kg	402	442	424	407	-4,0
von 7 500 und mehr kg	725	830	665	643	-3,3
Zugmaschinen	2 805	3 028	3 283	3 381	3,0
Kraftfahrzeuge insgesamt	309 778	301 538	319 742	337 310	5,5
Kraftfahrzeuganhänger insgesamt	13 496	13 210	12 816	13 523	5,5

1) einschließlich Fahrzeuge mit Rotationskolbenmotor ohne Hubraumangabe und Elektromotor
Quelle: Kraftfahrt-Bundesamt, Flensburg

8. Besitzumschreibungen von Kraftfahrzeugen und Kraftfahrzeuganhängern mit amtlichem Kennzeichen 2010 nach Kreisfreien Städten und Landkreisen

Kreisfreie Stadt Landkreis Land	Kraftfahrzeuge		Darunter				Kraftfahr- zeuganhänger insgesamt
	ins- gesamt	je 1 000 Einwohner ¹⁾	Kraft- räder	Pkw	Lkw	Zugma- schinen	
Chemnitz, Stadt	18 938	78	789	16 822	1 208	75	528
Erzgebirgskreis	30 362	82	1 582	26 674	1 670	358	1 028
Mittelsachsen	27 538	84	1 387	24 096	1 524	436	1 170
Vogtlandkreis	20 884	85	946	18 252	1 298	319	871
Zwickau	26 481	77	1 315	23 332	1 524	230	932
Dresden, Stadt	31 523	60	1 437	28 452	1 450	98	871
Bautzen	26 718	83	1 284	23 377	1 641	334	1 169
Görlitz	21 972	79	1 020	19 457	1 153	265	1 012
Meißen	20 052	79	881	17 407	1 436	233	1 006
Sächsische Schweiz- Osterzgebirge	20 808	82	1 047	18 216	1 262	214	945
Leipzig, Stadt	33 570	64	1 360	30 405	1 686	62	981
Leipzig	22 644	85	1 047	19 663	1 551	291	1 225
Nordsachsen	18 252	89	881	15 587	1 338	368	1 078
Sachsen	319 742	77	14 976	281 740	18 741	3 283	12 816

1) Einwohnerstand 31. Dezember 2010
Quelle: Kraftfahrt-Bundesamt, Flensburg

9. Besitzumschreibungen von Kraftfahrzeugen und Kraftfahrzeuganhängern 2009 bis 2011 nach Fahrzeugarten und Monaten

Monat	Kraftfahr- zeuge ins- gesamt	Davon						Kraftfahr- zeuganhänger insgesamt
		Kraft- räder ¹⁾	Personen- kraftwagen	Kraft- omni- busse	Last- kraft- wagen	Zugma- schinen	übrige Kraftfahr- zeuge	
2009								
Januar	21 695	404	19 623	14	1 341	229	84	870
Februar	26 083	753	23 790	10	1 270	197	63	747
März	31 668	2 036	27 356	13	1 805	350	108	1 213
April	28 330	2 778	23 574	18	1 585	303	72	1 331
Mai	23 877	1 894	20 182	15	1 416	300	70	1 278
Juni	26 120	1 813	22 423	13	1 524	276	71	1 347
Juli	25 697	1 722	22 077	8	1 594	217	79	1 188
August	24 068	1 611	20 654	23	1 509	217	54	1 145
September	24 678	1 327	21 480	11	1 548	255	57	1 165
Oktober	24 868	758	22 155	18	1 663	205	69	1 024
November	22 510	478	20 146	9	1 548	243	86	981
Dezember	21 944	386	19 828	14	1 427	236	53	921
Insgesamt	301 538	15 960	263 288	166	18 230	3 028	866	13 210
2010								
Januar	18 869	304	16 979	7	1 301	221	57	731
Februar	20 787	702	18 493	20	1 300	200	72	686
März	31 165	2 146	26 629	31	1 889	371	99	1 230
April	29 830	2 408	25 254	26	1 705	338	99	1 391
Mai	26 968	1 826	23 266	17	1 520	273	66	1 251
Juni	30 138	1 835	26 298	10	1 602	320	73	1 291
Juli	28 000	1 801	24 401	15	1 416	310	57	1 178
August	29 160	1 446	25 896	7	1 502	257	52	1 162
September	28 741	1 077	25 603	14	1 760	235	52	1 189
Oktober	27 413	730	24 624	14	1 744	243	58	1 028
November	27 595	460	25 179	16	1 599	273	68	992
Dezember	21 076	241	19 118	25	1 403	242	47	687
Insgesamt	319 742	14 976	281 740	202	18 741	3 283	800	12 816
2011								
Januar	22 231	407	19 878	18	1 572	261	95	788
Februar	25 810	884	22 941	29	1 564	317	75	930
März	35 911	2 420	30 846	20	2 115	411	99	1 460
April	29 312	2 458	24 878	14	1 571	304	87	1 318
Mai	31 636	2 360	27 149	20	1 715	298	94	1 440
Juni	27 207	1 825	23 631	21	1 386	261	83	1 260
Juli	27 334	1 597	24 011	29	1 344	279	74	1 191
August	29 217	1 520	25 872	33	1 456	272	64	1 104
September	29 669	1 391	26 336	9	1 588	283	62	1 141
Oktober	25 954	721	23 638	6	1 326	189	74	888
November	28 145	518	25 792	13	1 495	245	82	1 043
Dezember	24 884	362	22 717	13	1 444	261	87	960
Insgesamt	337 310	16 463	297 689	225	18 576	3 381	976	13 523

1) einschließlich drei- und leichte vierrädrige Kraftfahrzeuge
Quelle: Kraftfahrt-Bundesamt, Flensburg

10. Kraftfahrzeugbestand und Kraftfahrzeugdichte in den Ländern des Bundesgebietes am 1. Januar 2012

Land	Kraftfahrzeuge ¹⁾		Auf 1 000 Einwohner ²⁾ entfielen	
	insgesamt	darunter Pkw	Kraftfahrzeuge	Personenkraftwagen
Baden-Württemberg	7 173 076	5 897 054	667	548
Bayern	8 959 539	7 110 701	715	567
Berlin	1 327 015	1 135 704	383	328
Brandenburg	1 603 755	1 330 774	641	532
Bremen	311 045	269 995	471	409
Hamburg	841 862	731 283	471	409
Hessen	4 021 865	3 372 935	663	556
Mecklenburg-Vorpommern	983 970	819 575	599	499
Niedersachsen	5 142 420	4 255 217	649	537
Nordrhein-Westfalen	10 729 393	9 153 264	601	513
Rheinland-Pfalz	2 796 124	2 290 720	698	572
Saarland	702 616	594 513	690	584
Sachsen	2 468 071	2 081 384	595	502
Sachsen-Anhalt	1 411 183	1 191 910	604	510
Schleswig-Holstein	1 816 170	1 499 358	641	529
Thüringen	1 403 296	1 160 958	628	519
Sonstige	43 777	32 302	-	-
Bundesrepublik Deutschland	51 735 177	42 927 647	633	525

1) Der Bestand enthält nur noch angemeldete Fahrzeuge ohne vorübergehende Stilllegungen/Außerbetriebsetzungen.

2) Einwohnerstand vom 1. Januar 2011

Quelle: Kraftfahrt-Bundesamt, Flensburg

11. Bestand und Anteile von Personenkraftwagen ausgewählter Herstellerfirmen 2009 bis 2012 in Sachsen

Herstellerfirma	2009 ¹⁾		2010 ¹⁾		2011 ¹⁾		2012 ¹⁾	
	Anzahl	%	Anzahl	%	Anzahl	%	Anzahl	%
Audi	110 550	5,4	114 966	5,6	118 753	5,7	122 394	5,9
BMW	87 188	4,3	89 149	4,3	90 742	4,4	92 006	4,4
Citroen	53 416	2,6	55 488	2,7	56 373	2,7	57 490	2,8
Chevrolet	17 297	0,8	18 222	0,9	18 562	0,9	19 015	0,9
Fiat	43 034	2,1	42 692	2,1	41 644	2,0	40 220	1,9
Ford	193 389	9,4	187 192	9,1	185 001	8,9	181 892	8,7
Honda	38 663	1,9	38 612	1,9	38 596	1,9	38 194	1,8
Hyundai	28 366	1,4	29 860	1,4	30 973	1,5	32 600	1,6
Kia Motor	22 196	1,1	23 287	1,1	23 820	1,1	24 311	1,2
Mazda	55 549	2,7	54 770	2,7	54 379	2,6	52 984	2,5
Mercedes-Benz	85 384	4,2	90 635	4,4	94 862	4,6	99 077	4,8
Mitsubishi	26 866	1,3	26 225	1,3	26 185	1,3	26 366	1,3
Nissan	52 012	2,5	49 128	2,4	47 937	2,3	46 676	2,2
Opel, GM	261 159	12,7	249 937	12,1	244 698	11,8	239 523	11,5
Peugeot	74 301	3,6	73 346	3,6	72 308	3,5	70 808	3,4
Renault, Dacia	157 697	7,7	156 359	7,6	154 498	7,5	152 226	7,3
Seat	52 504	2,6	52 293	2,5	52 416	2,5	52 782	2,5
Skoda	100 284	4,9	112 647	5,5	119 413	5,8	125 989	6,1
Suzuki	36 086	1,8	34 575	1,7	33 596	1,6	33 186	1,6
Toyota	74 183	3,6	75 677	3,7	75 212	3,6	74 783	3,6
Volkswagen	386 174	18,8	397 066	19,3	406 240	19,6	414 876	19,9
Insgesamt	2 049 158	100	2 061 040	100	2 072 636	100	2 081 384	100

12. Bestand und Anteile von Personenkraftwagen ausgewählter Herstellerfirmen 2009 bis 2012 in Deutschland

Herstellerfirma	2009 ¹⁾		2010 ¹⁾		2011 ¹⁾		2012 ¹⁾	
	Anzahl	%	Anzahl	%	Anzahl	%	Anzahl	%
Audi	2 540 856	6,1	2 593 243	6,2	2 660 039	6,3	2 727 932	6,4
BMW	2 750 297	6,7	2 841 953	6,8	2 933 086	6,9	3 040 909	7,1
Citroen	698 092	1,7	741 303	1,8	763 620	1,8	782 168	1,8
Chevrolet	176 683	0,4	197 716	0,5	213 316	0,5	230 432	0,5
Fiat	1 376 933	3,3	1 409 905	3,4	1 406 258	3,3	1 406 002	3,3
Ford	3 568 709	8,6	3 471 486	8,3	3 450 410	8,2	3 429 912	8,0
Honda	513 393	1,2	516 070	1,2	518 592	1,2	516 425	1,2
Hyundai	427 597	1,0	498 444	1,2	549 677	1,3	614 395	1,4
Kia Motor	305 411	0,7	347 058	0,8	376 742	0,9	404 684	0,9
Mazda	973 786	2,4	947 518	2,3	937 757	2,2	916 172	2,1
Mercedes-Benz	4 033 428	9,8	4 132 100	9,9	4 213 662	10,0	4 298 653	10,0
Mitsubishi	382 647	0,9	374 899	0,9	373 168	0,9	373 043	0,9
Nissan	860 922	2,1	835 180	2,0	835 818	2,0	840 944	2,0
Opel, GM	5 558 413	13,5	5 345 205	12,8	5 278 678	12,5	5 214 796	12,1
Peugeot	1 208 828	2,9	1 246 667	3,0	1 259 716	3,0	1 269 709	3,0
Renault, Dacia	2 109 415	5,1	2 131 617	5,1	2 158 811	5,1	2 183 883	5,1
Seat	699 763	1,7	714 231	1,7	726 388	1,7	754 223	1,8
Skoda	900 962	2,2	1 063 220	2,5	1 163 627	2,8	1 269 330	3,0
Suzuki	360 805	0,9	380 190	0,9	388 884	0,9	400 025	0,9
Toyota	1 290 761	3,1	1 344 889	3,2	1 358 694	3,2	1 369 575	3,2
Volkswagen	8 757 009	21,2	8 804 299	21,1	8 951 486	21,2	9 111 165	21,2
Insgesamt	41 321 171	100	41 737 627	100	42 301 563	100	42 927 647	100

1) Pkw-Bestand am 1. Januar des jeweiligen Jahres

Quelle: Kraftfahrt-Bundesamt, Flensburg

13. Neuzulassungen von Personenkraftwagen und Krafträdern ausgewählter Herstellerfirmen 2010 und 2011 in Sachsen und Deutschland

Herstellerfirma	2010		2011	
	Sachsen	Deutschland	Sachsen	Deutschland
Personenkraftwagen				
Audi	7 089	226 872	7 789	250 708
BMW	6 559	266 468	7 291	297 007
Citroen	4 136	68 436	4 522	66 711
Daimler-Chrysler	5 825	316 657	6 565	321 605
Ferrari	17	663	17	690
Fiat	2 213	86 667	2 177	90 009
Ford	7 130	198 146	8 519	230 924
Honda	2 079	30 415	1 906	29 484
Hyundai	2 681	68 976	3 001	84 417
Jaguar	51	3 166	48	3 094
Kia Motor	1 657	41 925	1 714	44 505
Mazda	3 119	46 208	2 808	41 330
Mitsubishi	1 700	24 873	2 236	30 022
Nissan	2 756	61 342	3 290	70 819
Opel, GM	9 253	234 406	9 630	255 344
Peugeot	2 569	84 242	2 428	82 743
Porsche	214	16 257	234	18 690
Renault, Dacia	8 859	153 555	9 166	160 366
Seat	2 807	50 449	3 087	59 030
Skoda	10 712	132 150	11 232	142 611
Suzuki	1 423	29 757	1 869	32 351
Toyota	3 897	78 674	4 086	83 165
VAZ-Lada	188	2 388	188	2 031
Volkswagen	22 167	613 808	23 880	686 833
Insgesamt	112 282	2 916 260	121 297	3 173 634
Krafträder				
Aprilia	3	69	1	78
BMW	314	17 819	345	19 574
Ducati	152	3 226	213	4 176
Harley-Davidson	145	7 767	153	8 778
Honda	648	14 873	662	16 021
Kawasaki	461	8 872	444	8 993
Peugeot	38	1 291	34	1 274
Piaggio	296	12 538	343	14 190
Suzuki	543	11 686	535	10 327
Triumph	147	3 804	174	5 099
Yamaha	523	10 398	408	9 068
Insgesamt	5 136	138 878	5 022	141 465

Quelle: Kraftfahrt-Bundesamt, Flensburg

14. Neuzulassungen von Personenkraftwagen 2009, 2010 und 2011 nach Höchstgeschwindigkeitsklassen in Sachsen und Deutschland

Höchstgeschwindigkeit	2009		2010		2011	
	Sachsen	Deutschland	Sachsen	Deutschland	Sachsen	Deutschland
von - 100 km/h	15	286	15	396	9	487
von 101 - 110 km/h	-	36	1	94	2	115
von 111 - 120 km/h	10	610	7	486	8	443
von 121 - 130 km/h	34	3 187	55	2 924	106	3 389
von 131 - 140 km/h	504	22 371	597	17 869	570	17 949
von 141 - 150 km/h	6 437	159 451	2 623	73 083	1 351	47 845
von 151 - 160 km/h	23 878	482 069	11 662	274 195	10 034	231 431
von 161 - 170 km/h	27 989	534 435	11 672	260 983	13 682	294 906
von 171 - 180 km/h	28 486	604 979	18 348	442 898	19 317	452 582
von 181 - 190 km/h	24 642	565 928	21 067	538 167	23 303	586 737
von 191 - 200 km/h	23 551	472 420	15 241	354 659	16 855	400 844
von 201 - 210 km/h	15 525	387 295	13 911	368 347	16 689	458 525
von 211 - 220 km/h	6 363	168 666	6 405	182 351	7 592	214 401
von 221 - 230 km/h	5 814	185 719	4 692	149 347	5 022	182 418
von 231 - 240 km/h	2 465	90 255	2 773	110 380	2 806	115 920
von 241 - 250 km/h	2 834	111 316	2 881	119 369	3 640	144 339
über 250 km/h	312	18 148	332	20 710	311	21 298
Unbekannt	-	4	-	2	-	5
Insgesamt	169 206	3 807 175	112 282	2 916 260	121 297	3 173 634

15. Bestand an Personenkraftwagen am 1. Januar 2010 und 1. Januar 2011 nach Zulassungsjahren in Sachsen und Deutschland

Jahr der ersten Zulassung	Sachsen	Deutschland	Sachsen	Deutschland	Pkw je 1 000 Einwohner ¹⁾	
					Sachsen	Deutschland
	01.01.2010		01.01.2011		01.01.2011	
2010	x	x	110 056	2 666 579	27	33
2009	165 750	3 580 829	177 528	3 580 163	43	44
2008	129 655	2 844 066	132 672	2 869 812	32	35
2007	133 051	2 862 824	127 143	2 706 674	31	33
2006	151 096	3 019 054	149 664	2 967 366	36	36
2005	140 509	2 798 904	140 499	2 765 961	34	34
2004	134 209	2 668 835	131 311	2 609 104	32	32
2003	137 550	2 592 401	132 873	2 513 535	32	31
2002	128 932	2 486 605	123 253	2 392 898	30	29
2001	125 461	2 425 542	118 665	2 311 826	29	28
2000	118 736	2 317 418	111 767	2 201 161	27	27
1999	130 241	2 470 539	121 396	2 325 531	29	28
1998	114 351	2 207 241	105 508	2 064 395	25	25
1997	95 920	1 907 467	85 556	1 737 733	21	21
1996	81 686	1 631 390	72 958	1 485 649	18	18
1995	68 988	1 348 974	58 134	1 167 390	14	14
1994	49 608	989 572	42 574	864 023	10	11
1993	41 155	772 985	32 841	632 976	8	8
1992	35 766	675 375	30 188	574 193	7	7
1991	30 722	591 312	24 573	480 955	6	6
1990	14 717	376 889	12 628	320 734	3	4
1989	7 584	248 048	6 594	206 293	2	3
1983-1988	14 765	511 055	13 273	444 542	3	5
1977-1982	4 060	147 453	4 119	146 215	1	2
1971-1976	2 613	116 767	2 689	117 536	1	1
Sonstige	3 914	146 018	4 173	148 263	1	2
Unbekannt	1	64	1	56	0	0
Insgesamt	2 061 040	41 737 627	2 072 636	42 301 563	497	517
Durchschnittsalter in Jahren	7,9	8,1	8,2	8,3	x	x

1) Einwohnerstand vom 1. Januar 2011

Quelle: Kraftfahrt-Bundesamt, Flensburg

Herausgeber:

Statistisches Landesamt des Freistaates Sachsen

Redaktion:

Statistisches Landesamt des Freistaates Sachsen

Gestaltung und Satz:

Statistisches Landesamt des Freistaates Sachsen

Druck:

Staatsbetrieb Sächsische Informatik Dienste

Redaktionsschluss:

Oktober 2012

Bezug:

Diese Druckschrift kann bezogen werden bei:

Statistisches Landesamt des Freistaates Sachsen

Hausanschrift: Macherstraße 63, 01917 Kamenz

Postanschrift: Postfach 11 05, 01911 Kamenz

Telefon: +49 3578 33-1424

Telefax: +49 3578 33-1499

E-Mail: vertrieb@statistik.sachsen.de

www.statistik.sachsen.de/shop

Verteilerhinweis

Diese Informationsschrift wird von der Sächsischen Staatsregierung im Rahmen ihrer verfassungsmäßigen Verpflichtung zur Information der Öffentlichkeit herausgegeben. Sie darf weder von Parteien noch von deren Kandidaten oder Helfern im Zeitraum von sechs Monaten vor einer Wahl zum Zwecke der Wahlwerbung verwendet werden. Dies gilt für alle Wahlen.

Missbräuchlich ist insbesondere die Verteilung auf Wahlveranstaltungen, an Informationsständen der Parteien sowie das Einlegen, Aufdrucken oder Aufkleben parteipolitischer Informationen oder Werbemittel. Untersagt ist auch die Weitergabe an Dritte zur Verwendung bei der Wahlwerbung.

Auch ohne zeitlichen Bezug zu einer bevorstehenden Wahl darf die vorliegende Druckschrift nicht so verwendet werden, dass dies als Parteinahme des Herausgebers zu Gunsten einzelner politischer Gruppen verstanden werden könnte.

Diese Beschränkungen gelten unabhängig vom Vertriebsweg, also unabhängig davon, auf welchem Wege und in welcher Anzahl diese Informationsschrift dem Empfänger zugegangen ist. Erlaubt ist jedoch den Parteien, diese Informationsschrift zur Unterrichtung ihrer Mitglieder zu verwenden.

Copyright

Statistisches Landesamt des Freistaates Sachsen, Kamenz, 2012

Vervielfältigung und Verbreitung, auch auszugsweise, mit Quellenangabe gestattet.

ISSN