



Statistischer Bericht



Beherbergungsgewerbe im Freistaat Sachsen

Juni 2012

G IV 1 – m 06/12

Zeichenerklärung

- Nichts vorhanden (genau Null)
- 0 weniger als die Hälfte von 1 in der letzten besetzten Stelle, jedoch mehr als nichts
- ... Angabe fällt später an
- / Zahlenwert nicht sicher genug
- . Zahlenwert unbekannt oder geheim zu halten
- x Tabellenfach gesperrt, weil Aussage nicht sinnvoll
- () Aussagewert ist eingeschränkt
- p vorläufige Zahl
- r berichtigte Zahl
- s geschätzte Zahl

Inhalt

	Seite
Vorbemerkungen	3
Erläuterungen	3
 Tabellen	
1. Beherbergungseinrichtungen, Gästebetten und deren Auslastung sowie Ankünfte, Übernachtungen und Aufenthaltsdauer 2011 bis 2012 nach Monaten	5
2. Beherbergungseinrichtungen, Gästebetten und deren Auslastung nach Betriebsarten	6
3. Ankünfte, Übernachtungen und Aufenthaltsdauer in Beherbergungseinrichtungen nach Betriebsarten	7
4. Beherbergungseinrichtungen, Gästebetten und deren Auslastung im Juni 2012 nach Reisegebieten und Betriebsarten	8
5. Ankünfte, Übernachtungen und Aufenthaltsdauer in Beherbergungseinrichtungen nach Reisegebieten, dem Herkunftsland der Gäste und Betriebsarten	11
6. Beherbergungseinrichtungen, Gästebetten und deren Auslastung im Juni 2012 nach Gemeindegruppen	17
7. Ankünfte, Übernachtungen und Aufenthaltsdauer in Beherbergungseinrichtungen nach Gemeindegruppen	17
8. Beherbergungseinrichtungen, Gästebetten und deren Auslastung im Juni 2012 nach Kreisfreien Städten und Landkreisen	18
9. Hotels, Gästebetten und deren Auslastung im Juni 2012 nach Kreisfreien Städten und Landkreisen	18
10. Ankünfte, Übernachtungen und Aufenthaltsdauer in Beherbergungseinrichtungen nach Kreisfreien Städten und Landkreisen	19
11. Ankünfte, Übernachtungen und Aufenthaltsdauer in Hotels nach Kreisfreien Städten und Landkreisen	20
12. Beherbergungsstätten der Hotellerie, Gästebetten und Gästezimmer sowie deren Auslastung, Ankünfte und Übernachtungen im Juni 2012 nach Betriebsarten der Hotellerie	21
13. Beherbergungsstätten der Hotellerie, Gästebetten und Gästezimmer sowie deren Auslastung, Ankünfte und Übernachtungen im Juni 2012 nach Kreisfreien Städten und Landkreisen	21
14. Beherbergungsstätten der Hotellerie, Gästebetten und Gästezimmer sowie deren Auslastung, Ankünfte und Übernachtungen im Juni 2012 nach Reisegebieten	21
15. Ankünfte, Übernachtungen und Aufenthaltsdauer in Beherbergungseinrichtungen im Juni 2012 nach dem Herkunftsland der Gäste	22

	Seite
16. Ankünfte, Übernachtungen und Aufenthaltsdauer in Beherbergungseinrichtungen Januar bis Juni 2012 nach dem Herkunftsland der Gäste	23
17. Ankünfte, Übernachtungen und Aufenthaltsdauer in Beherbergungseinrichtungen der Stadt Dresden im Juni 2012 nach dem Herkunftsland der Gäste	24
18. Ankünfte, Übernachtungen und Aufenthaltsdauer in Beherbergungseinrichtungen der Stadt Dresden Januar bis Juni 2012 nach dem Herkunftsland der Gäste	25
19. Ankünfte, Übernachtungen und Aufenthaltsdauer in Beherbergungseinrichtungen der Stadt Leipzig im Juni 2012 nach dem Herkunftsland der Gäste	26
20. Ankünfte, Übernachtungen und Aufenthaltsdauer in Beherbergungseinrichtungen der Stadt Leipzig Januar bis Juni 2012 nach dem Herkunftsland der Gäste	27
21. Ankünfte, Übernachtungen und Aufenthaltsdauer in Beherbergungseinrichtungen der Stadt Chemnitz im Juni 2012 nach dem Herkunftsland der Gäste	28
22. Ankünfte, Übernachtungen und Aufenthaltsdauer in Beherbergungseinrichtungen der Stadt Chemnitz Januar bis Juni 2012 nach dem Herkunftsland der Gäste	29
23. Campingplätze mit Urlaubscamping, Zahl der Stellplätze sowie Ankünfte, Übernachtungen und Aufenthaltsdauer im Juni 2012 nach Größenklassen	30
24. Campingplätze mit Urlaubscamping, Zahl der Stellplätze sowie Ankünfte, Übernachtungen und Aufenthaltsdauer im Juni 2012 nach Reisegebieten	30
25. Ankünfte, Übernachtungen und Aufenthaltsdauer auf Campingplätzen im Juni 2012 nach dem Herkunftsland der Gäste	31
26. Ankünfte, Übernachtungen und Aufenthaltsdauer auf Campingplätzen Januar bis Juni 2012 nach dem Herkunftsland der Gäste	32
 Reisegebiete und die zugeordneten Kreisfreien Städte und Landkreise bzw. Gemeinden des Freistaates Sachsen	 33
 Abbildungen	
Abb. 1 Ankünfte in sächsischen Beherbergungseinrichtungen 2011 bis 2012	4
Abb. 2 Übernachtungen in sächsischen Beherbergungseinrichtungen 2011 bis 2012	4

Vorbemerkungen

Rechtsgrundlage

Gesetz zur Neuordnung der Statistik über die Beherbergung im Reiseverkehr (Beherbergungsstatistikgesetz - BeherbStatG) vom 22. Mai 2002 (BGBl. I S. 1642), zuletzt geändert durch Artikel 1 des Gesetzes vom 23. November 2011 (BGBl. I S. 2298) in Verbindung mit dem Bundesstatistikgesetz (BStatG) vom 22. Januar 1987 (BGBl. I S. 462, 565), in der jeweils gültigen Fassung sowie die Richtlinie 95/57/EG des Rates vom 23. November 1995 über die Erhebung statistischer Daten im Bereich des Tourismus (ABl. EG Nr. L 291 S. 32), zuletzt geändert durch Nr. 5.2 des Anhangs der Verordnung (EG) Nr. 1137/2008 des Europäischen Parlaments und des Rates vom 12. Oktober 2008 /ABl. EU Nr. L 311 S. 1).

Berichtskreis

In die Berichterstattung einbezogen sind alle Beherbergungsstätten, die zehn und mehr Gäste gleichzeitig beherbergen können, sowie alle Campingplätze mit mindestens zehn Stellplätzen. Zu den Beherbergungsstätten zählen Hotels, Hotels garnis, Gasthöfe, Pensionen, Jugendherbergen und Hütten, Erholungs- und Ferienheime, Ferienzentren, Ferienhäuser und -wohnungen sowie Vorsorge-, Rehabilitationskliniken und Schulungsheime.

Methodische Hinweise

Die in diesem Bericht veröffentlichten Ergebnisse sind vorläufige Daten. Sie werden monatlich neu berechnet und rückwirkend bis zu 12 Monaten korrigiert. Die Basis hierfür bilden verspätet eingegangene Meldungen und nachträglich von den Betrieben vorgenommene Korrekturen. Alle hierin enthaltenen Angaben beziehen sich auf den Gebietsstand 1. Januar des Berichtsjahres.

Bund und Länder streben eine einheitliche Veröffentlichungsform an. Aus diesem Grund werden die Daten des sächsischen Beherbergungsgewerbes **ab Januar 2012 für alle Beherbergungseinrichtungen, also einschließlich Camping** ausgewiesen. Für das Jahr 2012 ergeben sich dadurch bei Veränderungsraten zum Jahr 2011 zusätzliche Geheimhaltungsfälle in tieferer fachlicher und/oder regionaler Gliederung.

Erläuterungen

Tourismus

Der Tourismus umfasst „die Aktivitäten von Personen, die an Orte außerhalb ihrer gewohnten Umgebung reisen und sich dort zu Freizeit-, Geschäfts- oder bestimmten anderen Zwecken vorübergehend aufhalten“ (lt. Welttourismusorganisation - WTO).

Beherbergung

Unterbringung von Personen, die sich vorübergehend an einem anderen Ort als ihrem gewöhnlichen Wohnsitz aufhalten (Reisende). Der Aufenthalt gilt entsprechend einer Empfehlung der WTO (zwecks internationaler Vergleichbarkeit) dann als vorübergehend, wenn er die Dauer von 12 Monaten nicht überschreitet.

Angebote Gästebetten

Anzahl der Betten und sonstigen Schlafgelegenheiten, die tatsächlich in den geöffneten Betrieben angeboten wurden. Die Anzahl der Betten entspricht dabei der Anzahl der Personen, die bei Normalbelegung gleichzeitig hätten übernachten können. Behelfsmäßige Schlafgelegenheiten, die bei Überbelegung zusätzlich zur Verfügung gestanden hätten, wurden nicht berücksichtigt.

Ankünfte

Es werden nur die Ankünfte jener Gäste ausgewiesen, die im Berichtsmonat eingetroffen sind. Die aus dem Vormonat noch anwesenden Gäste werden nicht berücksichtigt.

Übernachtungen

Als Übernachtungen werden die Übernachtungen sowohl der im Berichtsmonat eingetroffenen als auch der aus dem Vormonat noch anwesenden Gäste gezählt.

Herkunftsland der Gäste

Maßgebend für diese Zuordnung ist der ständige Wohnsitz, nicht die Staatsangehörigkeit der Gäste.

Gemeindegruppen

Zusammenfassung von Gemeinden (oder Gemeindeteilen) nach Arten der aufgrund landesrechtlicher Vorschriften verliehenen staatlichen Anerkennung (z. B. als Mineral- und Moorbad, Seebad, Luftkurort).

Sächsische Reisegebiete

Oberlausitz/Niederschlesien	Erzgebirge
Sächsische Schweiz	Sächsisches Burgen- und Heideland
Sächsisches Elbland	Stadt Dresden
Vogtland	Stadt Chemnitz
Stadt Leipzig	

Die Abgrenzung der Reisegebiete nach Kreisfreien Städten und Landkreisen bzw. Gemeinden des Freistaates wurde vom Sächsischen Staatsministerium für Wirtschaft und Arbeit in Abstimmung mit dem Landestourismusverband vorgenommen und steht am Ende des Berichtes.

Abb. 1 Ankünfte in sächsischen Beherbergungseinrichtungen 2011 und 2012
- einschließlich Campingplätze

Ankünfte

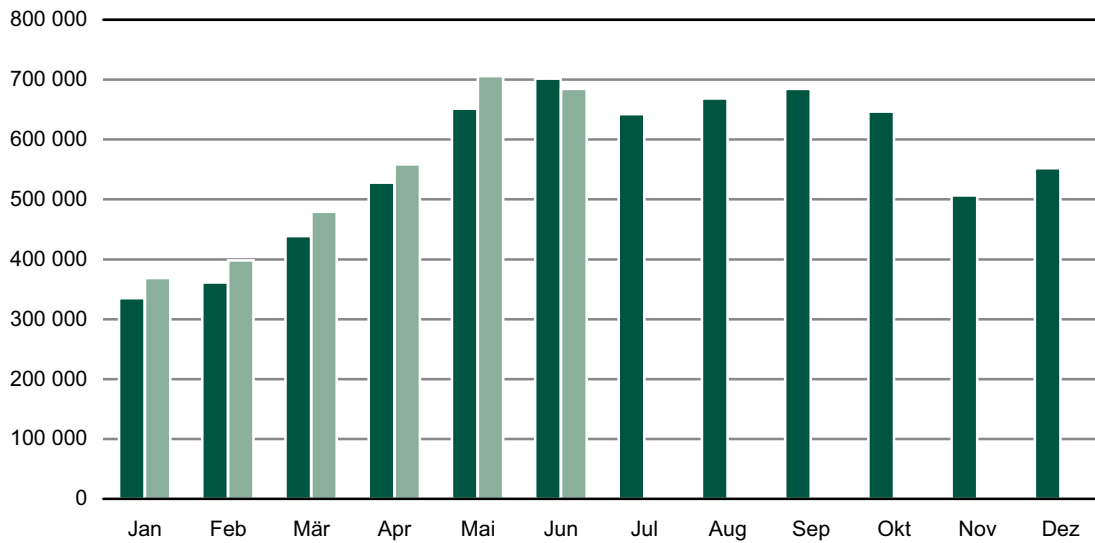
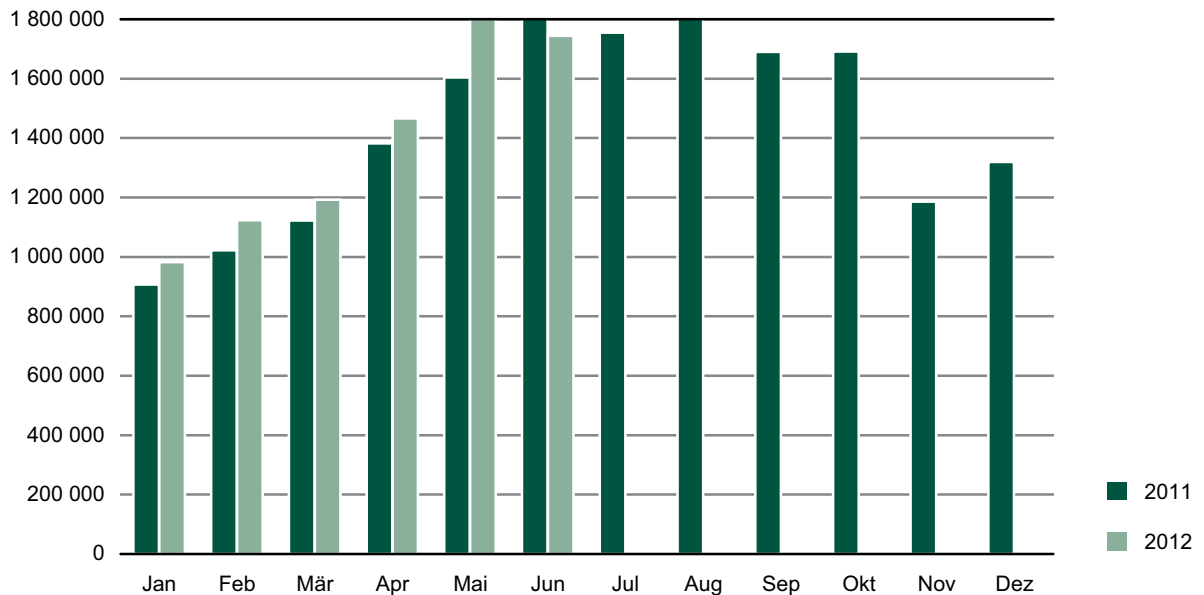


Abb. 2 Übernachtungen in sächsischen Beherbergungseinrichtungen 2011 und 2012
- einschließlich Campingplätze

Übernachtungen



1. Beherbergungseinrichtungen, Gästebetten und deren Auslastung sowie Ankünfte, Übernachtungen und Aufenthaltsdauer 2011 bis 2012 nach Monaten

Monat Jahr	Beherbergungsstätten/ Campingplätze		Angebotene Gästebetten in Beherbergungs- stätten	Durchschnittliche Auslastung der angebotenen Gästebetten in % ³⁾	Ankünfte (einschl. Camping)	Über- nachtungen (einschl. Camping)	Durchschnittliche Aufenthaltsdauer in Tagen ⁴⁾
	ins- gesamt ¹⁾	darunter geöffnet ²⁾					
2011							
Januar	2 228	1 932	108 961	27,0	334 720	907 231	2,7
Februar	2 228	1 930	108 812	33,6	361 021	1 022 479	2,8
März	2 218	1 939	110 650	33,0	438 801	1 122 152	2,6
April	2 214	2 153	117 588	38,4	528 046	1 381 795	2,6
Mai	2 209	2 184	118 897	42,5	651 114	1 604 195	2,5
Juni	2 225	2 207	119 651	47,5	701 405	1 816 941	2,6
Juli	2 220	2 197	119 620	44,1	642 344	1 753 690	2,7
August	2 212	2 193	119 310	45,9	668 277	1 812 113	2,7
September	2 211	2 185	118 809	46,2	684 304	1 690 087	2,5
Oktober	2 238	2 156	119 196	45,0	646 134	1 689 609	2,6
November	2 235	2 008	114 605	34,6	506 343	1 185 441	2,3
Dezember	2 232	2 018	115 237	37,1	551 840	1 319 377	2,4
Insgesamt	x	x	x	39,8	6 714 349	17 305 110	2,6
2012							
Januar	2 218	1 936	111 520	28,6	364 667	977 326	2,7
Februar	2 229	1 942	111 988	34,4	395 529	1 117 606	2,8
März	2 231	1 970	113 854	34,0	476 144	1 193 694	2,5
April	2 222	2 174	119 521	39,8	553 473	1 460 994	2,6
Mai	2 220	2 201	120 453	46,1	707 031	1 817 311	2,6
Juni	2 214	2 198	120 531	46,3	684 431	1 744 154	2,5
Juli
August
September
Oktober
November
Dezember
Insgesamt	x	x	x

1) geöffnete und vorübergehend geschlossene Einrichtungen

2) ganz oder teilweise geöffnet

3) rechnerischer Wert (Übernachtungen/angebotene Bettentage) x 100

4) rechnerischer Wert Übernachtungen/Ankünfte

2. Beherbergungseinrichtungen, Gästebetten und deren Auslastung nach Betriebsarten

Betriebsart	Beherbergungsstätten/ Campingplätze		Gästebetten in Beherbergungsstätten		Durchschnittliche Auslastung der angebotenen Gästebetten in % ⁴⁾	
	ins- gesamt ¹⁾	darunter geöffnet ²⁾	ins- gesamt ³⁾	darunter angeboten	Jun	Jan. - Jun
Juni 2011						
Hotels	701	694	60 561	59 318	48,3	37,5
Hotels garnis	135	135	12 174	9 605	51,3	37,1
Gasthöfe	482	480	10 067	9 818	29,2	21,0
Pensionen	393	389	8 198	7 873	37,2	26,5
Zusammen	1 711	1 698	91 000	86 614	45,5	34,7
Jugendherbergen und Hütten	130	129	10 507	9 993	45,7	28,0
Erholungs- und Ferienheime	81	80	7 149	6 953	44,0	31,0
Ferienzentren	10	10	1 852	1 846	39,4	38,4
Ferienhäuser und -wohnungen	145	143	5 254	4 908	37,2	28,7
Zusammen	366	362	24 762	23 700	43,0	29,9
Vorsorge- und Reha-Kliniken	37	37	8 935	8 827	80,7	79,1
Schulungsheime	9	9	512	510	37,7	33,4
Campingplätze	102	101	x	x	x	x
Einrichtungen insgesamt	2 225	2 207	125 209	119 651	47,5	37,3
darunter ohne Vorsorge- u. Reha-Kliniken	2 188	2 170	116 274	110 824	44,9	33,8
Juni 2012						
Hotels	686	682	61 719	59 153	46,9	38,7
Hotels garnis	136	136	10 669	10 383	50,1	39,6
Gasthöfe	468	464	9 963	9 648	27,1	21,8
Pensionen	392	388	8 252	7 940	35,9	27,1
Zusammen	1 682	1 670	90 603	87 124	44,1	36,0
Jugendherbergen und Hütten	129	129	10 243	10 076	38,7	26,9
Erholungs- und Ferienheime	81	80	7 243	6 666	44,5	31,6
Ferienzentren	10	10	1 856	1 856	37,7	37,7
Ferienhäuser und -wohnungen	155	152	5 499	5 038	37,6	30,2
Zusammen	375	371	24 841	23 636	40,0	29,9
Vorsorge- und Reha-Kliniken	38	38	9 013	8 977	85,2	82,8
Schulungsheime	16	16	795	794	35,6	30,0
Campingplätze	103	103	x	x	x	x
Einrichtungen insgesamt	2 214	2 198	125 252	120 531	46,3	38,4
darunter ohne Vorsorge- u. Reha-Kliniken	2 176	2 160	116 239	111 554	43,2	34,7

1) geöffnete und vorübergehend geschlossene Einrichtungen

2) ganz oder teilweise geöffnet

3) max. Angebot an Betten der letzten 13 Monate

4) rechnerischer Wert (Übernachtungen/angebotene Bettentage) x 100

3. Ankünfte, Übernachtungen und Aufenthaltsdauer in Beherbergungseinrichtungen nach Betriebsarten

Betriebsart	Ankünfte (einschl. Camping)	Veränderung gegenüber dem Vorjahreszeitraum in %	Über- nachtungen (einschl. Camping)	Veränderung gegenüber dem Vorjahreszeitraum in %	Durchschnittliche Aufenthaltsdauer in Tagen ¹⁾
Juni 2012					
Hotels	396 809	0,0	831 762	-3,2	2,1
Hotels garnis	75 600	5,5	156 164	5,9	2,1
Gasthöfe	34 736	-6,9	78 437	-8,9	2,3
Pensionen	33 265	-1,7	85 261	-3,0	2,6
Zusammen	540 410	0,2	1 151 624	-2,4	2,1
Jugendherbergen und Hütten	50 906	-9,1	116 840	-14,8	2,3
Erholungs- und Ferienheime	34 506	6,3	88 877	-3,1	2,6
Ferienzentren	6 409	-4,8	20 973	-3,9	3,3
Ferienhäuser und -wohnungen	15 094	-3,2	56 847	3,7	3,8
Zusammen	106 915	-3,5	283 537	-7,2	2,7
Vorsorge- und Reha-Kliniken	10 248	0,7	229 570	7,4	22,4
Schulungsheime	2 547	39,6	8 484	47,1	3,3
Campingplätze	24 311	-38,0	70 939	-36,4	2,9
Einrichtungen insgesamt	684 431	-2,4	1 744 154	-4,0	2,5
darunter ohne Vorsorge- u. Reha-Kliniken	674 183	-2,5	1 514 584	-5,5	2,2
Januar bis Juni 2012					
Hotels	1 969 813	4,6	4 102 459	4,5	2,1
Hotels garnis	364 264	13,0	730 784	15,5	2,0
Gasthöfe	159 050	2,7	363 136	2,6	2,3
Pensionen	145 321	5,9	376 732	6,1	2,6
Zusammen	2 638 448	5,6	5 573 111	5,8	2,1
Jugendherbergen und Hütten	177 814	1,3	426 403	0,7	2,4
Erholungs- und Ferienheime	126 858	4,2	358 197	1,9	2,8
Ferienzentren	34 019	-3,0	121 876	0,4	3,6
Ferienhäuser und -wohnungen	61 380	11,6	234 276	13,1	3,8
Zusammen	400 071	3,3	1 140 752	3,3	2,9
Vorsorge- und Reha-Kliniken	60 608	5,0	1 345 857	6,6	22,2
Schulungsheime	12 467	34,0	41 805	37,9	3,4
Campingplätze	69 681	11,0	209 560	10,4	3,0
Einrichtungen insgesamt	3 181 275	5,5	8 311 085	5,8	2,6
darunter ohne Vorsorge- u. Reha-Kliniken	3 120 667	5,5	6 965 228	5,7	2,2

1) rechnerischer Wert Übernachtungen/Ankünfte

4. Beherbergungseinrichtungen, Gästebetten und deren Auslastung im Juni 2012 nach Reisegebieten und Betriebsarten

Reisegebiet Betriebsart	Beherbergungsstätten/ Campingplätze		Gästebetten in Beherbergungsstätten		Durchschnittliche Auslastung der angebotenen Gästebetten in % ⁴⁾	
	ins- gesamt ¹⁾	darunter geöffnet ²⁾	ins- gesamt ³⁾	darunter angeboten	Jun	Jan. - Jun
					ni	ni
Oberlausitz/ Niederschlesien						
Hotels	94	94	4 898	4 809	44,4	30,6
Hotels garnis	19	19	820	730	42,4	26,0
Gasthöfe	93	93	2 070	1 993	26,4	20,2
Pensionen	64	64	1 477	1 448	35,4	24,3
Zusammen	270	270	9 265	8 980	38,8	26,8
Jugendherbergen und Hütten	30	30	1 947	1 939	29,5	17,7
Erholungs- und Ferienheime	17	17	1 802	1 799	40,1	22,9
Ferienzentren, -häuser und -wohnungen	41	40	1 975	1 727	40,6	29,2
Vorsorge- und Reha-Kliniken	6	6	971	955	77,5	70,3
Schulungsheime	5	5	378	378	44,2	37,8
Campingplätze	33	33	x	x	x	x
Einrichtungen insgesamt	402	401	16 338	15 778	40,5	28,6
darunter ohne Vorsorge- u. Reha-Kliniken	396	395	15 367	14 823	38,1	25,8
Sächsische Schweiz						
Hotels	50	50	3 425	3 355	53,6	37,9
Hotels garnis	7	7	306	306	57,4	39,4
Gasthöfe	68	68	1 592	1 536	37,5	26,3
Pensionen	44	44	956	944	46,6	30,7
Zusammen	169	169	6 279	6 141	48,7	34,3
Jugendherbergen und Hütten	16	16	1 281	1 225	46,5	27,8
Erholungs- und Ferienheime	6	6	829	800	55,0	35,8
Ferienzentren, -häuser und -wohnungen	28	28	588	563	37,6	25,5
Vorsorge- und Reha-Kliniken	4	4	1 198	1 198	81,8	78,2
Schulungsheime	-	-	-	-	-	-
Campingplätze	12	12	x	x	x	x
Einrichtungen insgesamt	235	235	10 175	9 927	52,3	39,2
darunter ohne Vorsorge- u. Reha-Kliniken	231	231	8 977	8 729	48,3	32,9
Sächsisches Elbland						
Hotels	64	64	6 150	4 839	35,9	26,8
Hotels garnis	13	13	958	879	33,9	23,7
Gasthöfe	39	38	706	684	21,5	15,8
Pensionen	56	56	1 130	1 117	33,1	23,5
Zusammen	172	171	8 944	7 519	33,9	25,0
Jugendherbergen und Hütten	8	8	321	319	40,4	25,8
Erholungs- und Ferienheime	4	4	172	162	47,7	47,3
Ferienzentren, -häuser und -wohnungen	7	7	271	271	24,0	20,2
Vorsorge- und Reha-Kliniken	4	4	1 753	1 753	80,6	82,1
Schulungsheime	3	3	72	72	17,8	12,7
Campingplätze	9	9	x	x	x	x
Einrichtungen insgesamt	207	206	11 533	10 096	42,1	35,5
darunter ohne Vorsorge- u. Reha-Kliniken	203	202	9 780	8 343	34,0	25,2

Noch: 4. Beherbergungseinrichtungen, Gästebetten und deren Auslastung im Juni 2012
nach Reisegebieten und Betriebsarten

Reisegebiet Betriebsart	Beherbergungsstätten/ Campingplätze		Gästebetten in Beherbergungsstätten		Durchschnittliche Auslastung der angebotenen Gästebetten in % ⁴⁾	
	ins- gesamt ¹⁾	darunter geöffnet ²⁾	ins- gesamt ³⁾	darunter angeboten	Juni	Jan. - Juni
Erzgebirge						
Hotels	177	176	11 556	11 218	36,8	38,4
Hotels garnis	16	16	514	504	35,2	29,5
Gasthöfe	145	144	3 056	2 980	24,2	23,0
Pensionen	67	66	1 414	1 316	26,5	23,9
Zusammen	405	402	16 540	16 018	33,6	34,1
Jugendherbergen und Hütten	30	30	1 965	1 886	30,1	25,1
Erholungs- und Ferienheime	30	30	2 401	2 153	40,6	33,1
Ferienzentren, -häuser und -wohnungen	44	43	1 722	1 651	33,8	31,8
Vorsorge- und Reha-Kliniken	7	7	1 216	1 212	92,5	87,6
Schulungsheime	4	4	124	123	29,4	22,9
Campingplätze	17	17	x	x	x	x
Einrichtungen insgesamt	537	533	23 968	23 043	37,1	35,9
darunter ohne Vorsorge- u. Reha-Kliniken	530	526	22 752	21 831	34,0	33,0
Sächsisches Burgen- und Heideland						
Hotels	106	105	6 265	5 950	36,1	28,6
Hotels garnis	17	17	1 217	1 200	38,5	40,0
Gasthöfe	61	60	1 338	1 281	23,0	17,9
Pensionen	52	51	976	952	34,1	26,6
Zusammen	236	233	9 796	9 383	34,4	28,1
Jugendherbergen und Hütten	19	19	2 346	2 342	34,6	23,5
Erholungs- und Ferienheime	13	12	745	651	37,3	24,8
Ferienzentren, -häuser und -wohnungen	17	17	786	721	37,0	25,8
Vorsorge- und Reha-Kliniken	8	8
Schulungsheime	2	2
Campingplätze	21	21	x	x	x	x
Einrichtungen insgesamt	316	312	15 665	15 089	41,5	35,3
darunter ohne Vorsorge- u. Reha-Kliniken	308	304
Vogtland						
Hotels	47	46	2 321	2 240	38,6	34,7
Hotels garnis	3	3	85	83	33,2	28,4
Gasthöfe	40	39	795	769	25,6	21,8
Pensionen	35	34	634	591	30,7	21,0
Zusammen	125	122	3 835	3 683	34,5	29,7
Jugendherbergen und Hütten	9	9	700	690	35,9	30,0
Erholungs- und Ferienheime	8	8	844	658	63,0	43,1
Ferienzentren, -häuser und -wohnungen	11	11	1 322	1 312	39,8	45,3
Vorsorge- und Reha-Kliniken	8	8	1 875	1 864	87,0	83,9
Schulungsheime	-	-	-	-	-	-
Campingplätze	5	5	x	x	x	x
Einrichtungen insgesamt	166	163	8 576	8 207	49,6	45,9
darunter ohne Vorsorge- u. Reha-Kliniken	158	155	6 701	6 343	38,7	34,5

Noch: 4. Beherbergungseinrichtungen, Gästebetten und deren Auslastung im Juni 2012
nach Reisegebieten und Betriebsarten

Reisegebiet Betriebsart	Beherbergungsstätten/ Campingplätze		Gästebetten in Beherbergungsstätten		Durchschnittliche Auslastung der angebotenen Gästebetten in % ⁴⁾	
	ins- gesamt ¹⁾	darunter geöffnet ²⁾	ins- gesamt ³⁾	darunter angeboten	Jun	Jan. - Jun
					Jun	Jan. - Jun
Stadt Dresden						
Hotels	82	81	15 544	15 375	58,6	46,1
Hotels garnis	31	31	3 127	3 113	55,9	43,7
Gasthöfe	16	16	316	315	36,1	27,8
Pensionen	42	42	906	876	41,1	34,2
Zusammen	171	170	19 893	19 679	57,1	44,9
Jugendherbergen und Hütten	9	9	1 036	1 028	64,8	43,5
Erholungs- und Ferienheime	1	1
Ferienzentren, -häuser und -wohnungen	9	9	222	207	52,8	39,9
Vorsorge- und Reha-Kliniken	-	-	-	-	-	-
Schulungsheime	2	2
Campingplätze	3	3	x	x	x	x
Einrichtungen insgesamt	195	194	21 333	21 096	57,0	44,6
darunter ohne Vorsorge- u. Reha-Kliniken	195	194	21 333	21 096	57,0	44,6
Stadt Leipzig						
Hotels	43	43	8 712	8 532	57,3	47,9
Hotels garnis	26	26	3 279	3 205	59,7	46,7
Gasthöfe	3	3	54	54	40,2	27,8
Pensionen	25	24	630	573	47,2	40,4
Zusammen	97	96	12 675	12 364	57,4	47,1
Jugendherbergen und Hütten	5	5	485	485	59,9	40,7
Erholungs- und Ferienheime	1	1
Ferienzentren, -häuser und -wohnungen	6	5
Vorsorge- und Reha-Kliniken	-	-	-	-	-	-
Schulungsheime	-	-	-	-	-	-
Campingplätze	2	2	x	x	x	x
Einrichtungen insgesamt	111	109	13 846	13 516	56,9	46,3
darunter ohne Vorsorge- u. Reha-Kliniken	111	109	13 846	13 516	56,9	46,3
Stadt Chemnitz						
Hotels	23	23	2 848	2 835	36,0	30,7
Hotels garnis	4	4	363	363	27,8	26,8
Gasthöfe	3	3	36	36	57,6	50,7
Pensionen	7	7	129	123	31,9	25,6
Zusammen	37	37	3 376	3 357	35,2	30,3
Jugendherbergen und Hütten	3	3	162	162	26,2	14,5
Erholungs- und Ferienheime	1	1
Ferienzentren, -häuser und -wohnungen	2	2
Vorsorge- und Reha-Kliniken	1	1
Schulungsheime	-	-	-	-	-	-
Campingplätze	1	1	x	x	x	x
Einrichtungen insgesamt	45	45	3 818	3 779	36,4	31,7
darunter ohne Vorsorge- u. Reha-Kliniken	44	44

1) geöffnete und vorübergehend geschlossene Einrichtungen

2) ganz oder teilweise geöffnet

3) max. Angebot an Betten der letzten 13 Monate

4) rechnerischer Wert (Übernachtungen/angebotene Bettentage) x 100

5. Ankünfte, Übernachtungen und Aufenthaltsdauer in Beherbergungseinrichtungen nach Reisegebieten, dem Herkunftsland der Gäste und Betriebsarten

Reisegebiet Herkunftsland der Gäste Betriebsart	Ankünfte (einschl. Camping)	Veränderung gegenüber dem Vorjahres- zeitraum in %	Über- nachtungen (einschl. Camping)	Veränderung gegenüber dem Vorjahres- zeitraum in %	Durchschnittliche Aufenthaltsdauer in Tagen ¹⁾
Juni 2012					
Oberlausitz/Niederschlesien					
Bundesrepublik Deutschland	71 560	-9,8	201 650	-4,2	2,8
Ausland	3 341	-5,3	10 319	19,5	3,1
Hotels	29 437	-3,7	64 106	2,2	2,2
Hotels garnis	4 705	3,6	9 283	3,9	2,0
Gasthöfe	6 588	-6,2	15 775	-3,8	2,4
Pensionen	5 977	-5,2	15 353	6,8	2,6
Zusammen	46 707	-3,6	104 517	2,0	2,2
Jugendherbergen und Hütten	7 192	3,2	17 142	1,0	2,4
Erholungs- und Ferienheime	7 782	-3,2	21 522	-4,7	2,8
Ferienzentren, -häuser und -wohnungen	5 126	-8,7	21 018	5,3	4,1
Vorsorge- und Reha-Kliniken	1 693	-3,9	22 204	18,8	13,1
Schulungsheime	1 282	-3,2	5 010	10,7	3,9
Campingplätze	5 119	-52,2	20 556	-39,3	4,0
Einrichtungen insgesamt	74 901	-9,6	211 969	-3,2	2,8
darunter ohne Vorsorge- u. Reha-Kliniken	73 208	-9,7	189 765	-5,3	2,6
Sächsische Schweiz					
Bundesrepublik Deutschland	48 783	-10,2	164 820	-9,4	3,4
Ausland	2 715	-2,5	7 885	3,8	2,9
Hotels	20 058	-5,2	53 936	-4,5	2,7
Hotels garnis	1 776	-3,7	5 271	1,5	3,0
Gasthöfe	6 195	-4,7	17 303	-7,6	2,8
Pensionen	4 152	-3,8	13 208	-5,7	3,2
Zusammen	32 181	-4,9	89 718	-4,9	2,8
Jugendherbergen und Hütten	6 378	-14,6	17 077	-15,4	2,7
Erholungs- und Ferienheime	5 471	3,4	13 206	-12,3	2,4
Ferienzentren, -häuser und -wohnungen	1 400	-4,7	6 358	10,7	4,5
Vorsorge- und Reha-Kliniken	1 226	8,0	29 382	5,7	24,0
Schulungsheime	-	-	-	-	-
Campingplätze	4 842	-38,7	16 964	-35,6	3,5
Einrichtungen insgesamt	51 498	-9,8	172 705	-8,8	3,4
darunter ohne Vorsorge- u. Reha-Kliniken	50 272	-10,2	143 323	-11,4	2,9
Sächsisches Elbland					
Bundesrepublik Deutschland	38 032	-13,9	117 631	-13,8	3,1
Ausland	6 270	-3,6	16 398	-7,3	2,6
Hotels	24 355	-10,5	52 050	-18,0	2,1
Hotels garnis	5 667	-17,9	8 943	-22,1	1,6
Gasthöfe	2 590	-19,6	4 407	-30,5	1,7
Pensionen	5 190	-14,3	11 090	-22,0	2,1
Zusammen	37 802	-12,9	76 490	-19,9	2,0
Jugendherbergen und Hütten	1 689	-5,5	3 862	-7,4	2,3
Erholungs- und Ferienheime	375	8,1	2 320	-0,1	6,2
Ferienzentren, -häuser und -wohnungen	750	-0,5	1 949	-16,1	2,6
Vorsorge- und Reha-Kliniken	1 436	8,7	42 364	5,0	29,5
Schulungsheime	135	-15,1	385	57,1	2,9
Campingplätze	2 115	-27,7	6 659	-27,2	3,1
Einrichtungen insgesamt	44 302	-12,6	134 029	-13,0	3,0
darunter ohne Vorsorge- u. Reha-Kliniken	42 866	-13,2	91 665	-19,4	2,1

Noch: 5. Ankünfte, Übernachtungen und Aufenthaltsdauer in Beherbergungseinrichtungen
nach Reisegebieten, dem Herkunftsland der Gäste und Betriebsarten

Reisegebiet Herkunftsland der Gäste Betriebsart	Ankünfte (einschl. Camping)	Veränderung gegenüber dem Vorjahres- zeitraum in %	Über- nachtungen (einschl. Camping)	Veränderung gegenüber dem Vorjahres- zeitraum in %	Durchschnittliche Aufenthaltsdauer in Tagen ¹⁾
Juni 2012					
Erzgebirge					
Bundesrepublik Deutschland	88 767	-7,9	251 350	-7,1	2,8
Ausland	4 112	-2,5	11 206	-4,5	2,7
Hotels	48 763	-7,0	123 631	-5,3	2,5
Hotels garnis	2 545	-14,7	5 315	-5,7	2,1
Gasthöfe	9 518	-6,2	21 527	-11,3	2,3
Pensionen	3 869	0,4	10 335	1,9	2,7
Zusammen	64 695	-6,8	160 808	-5,8	2,5
Jugendherbergen und Hütten	7 805	-15,8	17 045	-20,5	2,2
Erholungs- und Ferienheime	10 586	4,3	26 249	-5,1	2,5
Ferienzentren, -häuser und -wohnungen	4 556	2,7	16 763	10,8	3,7
Vorsorge- und Reha-Kliniken	1 904	0,1	33 632	-0,6	17,7
Schulungsheime	362	6,5	1 086	8,8	3,0
Campingplätze	2 971	-41,3	6 973	-45,1	2,3
Einrichtungen insgesamt	92 879	-7,6	262 556	-7,0	2,8
darunter ohne Vorsorge- u. Reha-Kliniken	90 975	-7,8	228 924	-7,9	2,5
Sächs. Burgen- und Heide- und Ländel					
Bundesrepublik Deutschland	68 582	4,9	181 633	3,4	2,6
Ausland	4 648	-2,3	11 948	13,1	2,6
Hotels	36 078	10,4	64 410	8,2	1,8
Hotels garnis	6 376	2,4	13 867	9,6	2,2
Gasthöfe	4 820	-11,0	8 840	-2,5	1,8
Pensionen	4 525	15,6	9 741	10,5	2,2
Zusammen	51 799	7,4	96 858	7,5	1,9
Jugendherbergen und Hütten	11 000	-11,0	24 328	-21,1	2,2
Erholungs- und Ferienheime	3 303	64,4	7 278	39,1	2,2
Ferienzentren, -häuser und -wohnungen	2 052	-13,3	8 005	-10,4	3,9
Vorsorge- und Reha-Kliniken
Schulungsheime
Campingplätze	2 606	-20,7	5 656	-19,4	2,2
Einrichtungen insgesamt	73 230	4,4	193 581	3,9	2,6
darunter ohne Vorsorge- u. Reha-Kliniken
Vogtland					
Bundesrepublik Deutschland	29 623	-4,6	123 181	-3,0	4,2
Ausland	948	-16,8	2 046	-24,8	2,2
Hotels	10 412	1,9	25 922	0,1	2,5
Hotels garnis	465	0,9	826	-22,8	1,8
Gasthöfe	2 789	3,2	5 905	-4,0	2,1
Pensionen	1 397	-2,0	5 437	-7,0	3,9
Zusammen	15 063	1,8	38 090	-2,2	2,5
Jugendherbergen und Hütten	3 260	-16,8	7 422	-18,2	2,3
Erholungs- und Ferienheime	4 101	-1,4	12 446	-6,2	3,0
Ferienzentren, -häuser und -wohnungen	4 578	0,8	15 653	-0,6	3,4
Vorsorge- und Reha-Kliniken	2 047	-2,3	48 623	5,7	23,8
Schulungsheime
Campingplätze	1 522	-43,1	2 993	-54,8	2,0
Einrichtungen insgesamt	30 571	-5,0	125 227	-3,4	4,1
darunter ohne Vorsorge- u. Reha-Kliniken	28 524	-5,2	76 604	-8,4	2,7

Noch: 5. Ankünfte, Übernachtungen und Aufenthaltsdauer in Beherbergungseinrichtungen
nach Reisegebieten, dem Herkunftsland der Gäste und Betriebsarten

Reisegebiet Herkunftsland der Gäste Betriebsart	Ankünfte (einschl. Camping)	Veränderung gegenüber dem Vorjahres- zeitraum in %	Über- nachtungen (einschl. Camping)	Veränderung gegenüber dem Vorjahres- zeitraum in %	Durchschnittliche Aufenthaltsdauer in Tagen ¹⁾
Juni 2012					
Stadt Dresden					
Bundesrepublik Deutschland	136 251	-2,8	287 899	-10,5	2,1
Ausland	36 708	14,2	77 528	8,9	2,1
Hotels	130 454	-0,8	270 445	-8,5	2,1
Hotels garnis	24 228	7,2	52 222	4,1	2,2
Gasthöfe	1 690	-9,8	3 407	-19,4	2,0
Pensionen	4 561	-3,6	10 805	-13,0	2,4
Zusammen	160 933	0,1	336 879	-7,0	2,1
Jugendherbergen und Hütten	8 626	-6,8	19 972	-14,6	2,3
Erholungs- und Ferienheime
Ferienzentren, -häuser und -wohnungen	1 179	27,3	3 281	8,5	2,8
Vorsorge- und Reha-Kliniken	-	-	-	-	-
Schulungsheime
Campingplätze	1 949	43,5	4 504	9,5	2,3
Einrichtungen insgesamt	172 959	0,4	365 427	-7,0	2,1
darunter ohne Vorsorge- u. Reha-Kliniken	172 959	0,4	365 427	-7,0	2,1
Stadt Leipzig					
Bundesrepublik Deutschland	104 482	10,9	194 408	8,8	1,9
Ausland	19 286	-7,8	42 429	-9,0	2,2
Hotels	81 464	7,6	146 637	5,8	1,8
Hotels garnis	27 702	13,9	57 405	15,9	2,1
Gasthöfe	400	-39,4	970	-35,7	2,4
Pensionen	3 123	14,7	8 115	12,0	2,6
Zusammen	112 574	9,4	212 808	8,8	1,9
Jugendherbergen und Hütten	4 198	6,7	8 719	-3,3	2,1
Erholungs- und Ferienheime
Ferienzentren, -häuser und -wohnungen
Vorsorge- und Reha-Kliniken	-	-	-	-	-
Schulungsheime	-	-	-	-	-
Campingplätze
Einrichtungen insgesamt	123 768	.	236 837	.	1,9
darunter ohne Vorsorge- u. Reha-Kliniken	123 768	.	236 837	.	1,9
Stadt Chemnitz					
Bundesrepublik Deutschland	17 184	0,2	32 952	5,9	1,9
Ausland	3 139	-6,1	8 871	32,6	2,8
Hotels	15 788	4,3	30 625	16,8	1,9
Hotels garnis	2 136	20,2	3 032	9,7	1,4
Gasthöfe	261	-14,1	622	-2,5	2,4
Pensionen	471	-6,2	1 177	35,8	2,5
Zusammen	18 656	5,3	35 456	16,3	1,9
Jugendherbergen und Hütten	758	-27,7	1 273	-36,5	1,7
Erholungs- und Ferienheime
Ferienzentren, -häuser und -wohnungen
Vorsorge- und Reha-Kliniken	-	-	-	-	-
Schulungsheime	-	-	-	-	-
Campingplätze
Einrichtungen insgesamt	20 323	.	41 823	.	2,1
darunter ohne Vorsorge- u. Reha-Kliniken	20 235	.	38 462	.	1,9

Noch: 5. Ankünfte, Übernachtungen und Aufenthaltsdauer in Beherbergungseinrichtungen
nach Reisegebieten, dem Herkunftsland der Gäste und Betriebsarten

Reisegebiet Herkunftsland der Gäste Betriebsart	Ankünfte (einschl. Camping)	Veränderung gegenüber dem Vorjahres- zeitraum in %	Über- nachtungen (einschl. Camping)	Veränderung gegenüber dem Vorjahres- zeitraum in %	Durchschnittliche Aufenthaltsdauer in Tagen ¹⁾
Januar bis Juni 2012					
Oberlausitz/Niederschlesien					
Bundesrepublik Deutschland	281 618	6,1	800 895	10,6	2,8
Ausland	12 940	5,1	34 471	21,0	2,7
Hotels	125 392	4,7	259 446	8,3	2,1
Hotels garnis	18 959	9,2	37 721	9,1	2,0
Gasthöfe	29 825	6,3	72 117	10,6	2,4
Pensionen	24 783	4,7	63 272	12,2	2,6
Zusammen	198 959	5,4	432 556	9,3	2,2
Jugendherbergen und Hütten	22 312	22,5	53 575	20,6	2,4
Erholungs- und Ferienheime	23 546	-1,7	66 804	-3,5	2,8
Ferienzentren, -häuser und -wohnungen	18 076	11,9	68 860	19,3	3,8
Vorsorge- und Reha-Kliniken	7 922	7,1	120 174	15,5	15,2
Schulungsheime	6 963	0,1	26 033	8,7	3,7
Campingplätze	16 780	3,8	67 364	17,3	4,0
Einrichtungen insgesamt	294 558	6,1	835 366	11,0	2,8
darunter ohne Vorsorge- u. Reha-Kliniken	286 636	6,1	715 192	10,3	2,5
Sächsische Schweiz					
Bundesrepublik Deutschland	180 559	4,2	646 698	4,6	3,6
Ausland	6 827	4,6	18 236	7,6	2,7
Hotels	80 055	1,1	204 593	5,8	2,6
Hotels garnis	7 715	22,9	20 131	31,7	2,6
Gasthöfe	21 129	7,0	55 933	5,1	2,6
Pensionen	13 266	6,6	42 061	9,2	3,2
Zusammen	122 165	3,9	322 718	7,4	2,6
Jugendherbergen und Hütten	20 690	0,8	53 623	1,8	2,6
Erholungs- und Ferienheime	16 486	-2,4	44 877	-7,1	2,7
Ferienzentren, -häuser und -wohnungen	5 622	30,6	22 861	28,9	4,1
Vorsorge- und Reha-Kliniken	7 258	5,5	170 484	0,6	23,5
Schulungsheime	-	-	-	-	-
Campingplätze	15 165	11,7	50 371	8,7	3,3
Einrichtungen insgesamt	187 386	4,2	664 934	4,7	3,5
darunter ohne Vorsorge- u. Reha-Kliniken	180 128	4,2	494 450	6,2	2,7
Sächsisches Elbland					
Bundesrepublik Deutschland	166 104	-1,9	582 689	-0,1	3,5
Ausland	21 602	-3,3	59 320	-12,6	2,7
Hotels	108 791	0,6	226 323	-4,4	2,1
Hotels garnis	22 999	-10,8	37 358	-14,7	1,6
Gasthöfe	10 335	-10,0	18 875	-17,8	1,8
Pensionen	21 190	-7,9	46 652	-12,4	2,2
Zusammen	163 315	-3,0	329 208	-7,7	2,0
Jugendherbergen und Hütten	5 287	7,4	12 495	14,1	2,4
Erholungs- und Ferienheime	1 895	-1,7	13 937	5,2	7,4
Ferienzentren, -häuser und -wohnungen	2 534	8,7	7 116	-9,2	2,8
Vorsorge- und Reha-Kliniken	8 878	0,6	261 926	6,2	29,5
Schulungsheime	651	9,2	1 476	35,8	2,3
Campingplätze	5 146	12,2	15 851	9,0	3,1
Einrichtungen insgesamt	187 706	-2,1	642 009	-1,4	3,4
darunter ohne Vorsorge- u. Reha-Kliniken	178 828	-2,2	380 083	-6,0	2,1

Noch: 5. Ankünfte, Übernachtungen und Aufenthaltsdauer in Beherbergungseinrichtungen
nach Reisegebieten, dem Herkunftsland der Gäste und Betriebsarten

Reisegebiet Herkunftsland der Gäste Betriebsart	Ankünfte (einschl. Camping)	Veränderung gegenüber dem Vorjahres- zeitraum in %	Über- nachtungen (einschl. Camping)	Veränderung gegenüber dem Vorjahres- zeitraum in %	Durchschnittliche Aufenthaltsdauer in Tagen ¹⁾
Januar bis Juni 2012					
Erzgebirge					
Bundesrepublik Deutschland	487 562	3,9	1 454 104	3,9	3,0
Ausland	18 869	10,5	60 112	17,1	3,2
Hotels	300 470	5,1	783 740	6,2	2,6
Hotels garnis	13 680	-5,0	26 814	1,8	2,0
Gasthöfe	50 919	4,3	123 793	2,2	2,4
Pensionen	20 151	5,9	56 833	5,5	2,8
Zusammen	385 220	4,7	991 180	5,5	2,6
Jugendherbergen und Hütten	33 093	-5,5	85 702	-4,8	2,6
Erholungs- und Ferienheime	45 260	4,4	128 336	2,7	2,8
Ferienzentren, -häuser und -wohnungen	21 702	12,8	89 721	14,2	4,1
Vorsorge- und Reha-Kliniken	11 382	3,1	193 093	0,8	17,0
Schulungsheime	1 939	10,9	5 129	-2,5	2,6
Campingplätze	7 835	-1,3	21 055	-3,1	2,7
Einrichtungen insgesamt	506 431	4,1	1 514 216	4,4	3,0
darunter ohne Vorsorge- u. Reha-Kliniken	495 049	4,1	1 321 123	4,9	2,7
Sächs. Burgen- und Heide- und Elb- und Müritzerland					
Bundesrepublik Deutschland	284 208	3,3	845 148	6,7	3,0
Ausland	21 093	4,6	56 679	30,2	2,7
Hotels	167 866	2,8	308 296	5,0	1,8
Hotels garnis	28 580	-1,4	69 149	19,0	2,4
Gasthöfe	22 549	-2,2	41 194	3,0	1,8
Pensionen	18 311	14,4	43 981	18,1	2,4
Zusammen	237 306	2,5	462 620	7,8	1,9
Jugendherbergen und Hütten	28 528	-9,7	68 559	-8,9	2,4
Erholungs- und Ferienheime	12 007	36,3	26 471	21,1	2,2
Ferienzentren, -häuser und -wohnungen	7 080	-6,3	29 957	-0,6	4,2
Vorsorge- und Reha-Kliniken
Schulungsheime
Campingplätze	6 578	29,3	14 706	13,1	2,2
Einrichtungen insgesamt	305 301	3,3	901 827	8,0	3,0
darunter ohne Vorsorge- u. Reha-Kliniken
Vogtland					
Bundesrepublik Deutschland	149 620	4,5	673 220	6,1	4,5
Ausland	4 521	-11,1	9 322	-27,3	2,1
Hotels	56 164	8,4	140 323	12,8	2,5
Hotels garnis	2 357	14,7	4 288	-2,9	1,8
Gasthöfe	13 804	4,3	29 482	-1,5	2,1
Pensionen	7 110	12,9	22 077	9,6	3,1
Zusammen	79 435	8,2	196 170	9,6	2,5
Jugendherbergen und Hütten	12 400	-5,3	31 568	-1,7	2,5
Erholungs- und Ferienheime	15 707	1,6	51 468	6,6	3,3
Ferienzentren, -häuser und -wohnungen	29 614	-2,5	108 353	-2,4	3,7
Vorsorge- und Reha-Kliniken	12 692	4,7	284 332	6,4	22,4
Schulungsheime
Campingplätze	4 293	10,7	10 651	10,6	2,5
Einrichtungen insgesamt	154 141	3,9	682 542	5,4	4,4
darunter ohne Vorsorge- u. Reha-Kliniken	141 449	3,9	398 210	4,8	2,8

Noch: 5. Ankünfte, Übernachtungen und Aufenthaltsdauer in Beherbergungseinrichtungen
nach Reisegebieten, dem Herkunftsland der Gäste und Betriebsarten

Reisegebiet Herkunftsland der Gäste Betriebsart	Ankünfte (einschl. Camping)	Veränderung gegenüber dem Vorjahres- zeitraum in %	Über- nachtungen (einschl. Camping)	Veränderung gegenüber dem Vorjahres- zeitraum in %	Durchschnittliche Aufenthaltsdauer in Tagen ¹⁾
Januar bis Juni 2012					
Stadt Dresden					
Bundesrepublik Deutschland	673 078	3,1	1 395 238	0,3	2,1
Ausland	144 491	13,0	313 057	5,7	2,2
Hotels	622 527	2,4	1 281 231	-0,9	2,1
Hotels garnis	117 677	18,2	246 862	13,1	2,1
Gasthöfe	7 862	-2,6	15 690	-4,3	2,0
Pensionen	22 114	4,3	54 125	0,2	2,4
Zusammen	770 180	4,5	1 597 908	1,0	2,1
Jugendherbergen und Hütten	35 624	-2,4	81 290	-5,2	2,3
Erholungs- und Ferienheime
Ferienzentren, -häuser und -wohnungen	5 514	11,5	15 156	16,9	2,7
Vorsorge- und Reha-Kliniken	-	-	-	-	-
Schulungsheime
Campingplätze	5 132	120,2	9 792	51,7	1,9
Einrichtungen insgesamt	817 569	4,7	1 708 295	1,3	2,1
darunter ohne Vorsorge- u. Reha-Kliniken	817 569	4,7	1 708 295	1,3	2,1
Stadt Leipzig					
Bundesrepublik Deutschland	530 112	14,7	956 529	17,1	1,8
Ausland	87 764	2,6	188 552	8,0	2,1
Hotels	419 964	10,3	740 055	13,0	1,8
Hotels garnis	10 522	1,9	22 421	-0,9	2,1
Gasthöfe	1 317	40,1	2 733	43,5	2,1
Pensionen	15 921	23,4	42 078	15,7	2,6
Zusammen	577 037	12,7	1 055 614	16,1	1,8
Jugendherbergen und Hütten	17 719	38,1	35 851	30,5	2,0
Erholungs- und Ferienheime
Ferienzentren, -häuser und -wohnungen	4 689	1,4	13 106	13,5	2,8
Vorsorge- und Reha-Kliniken	-	-	-	-	-
Schulungsheime	-	-	-	-	-
Campingplätze
Einrichtungen insgesamt	617 876	.	1 145 081	.	1,9
darunter ohne Vorsorge- u. Reha-Kliniken	617 876	.	1 145 081	.	1,9
Stadt Chemnitz					
Bundesrepublik Deutschland	96 098	2,8	180 575	4,0	1,9
Ausland	14 209	1,1	36 240	15,9	2,6
Hotels	88 584	2,5	158 452	3,4	1,8
Hotels garnis	12 462	18,4	17 713	13,2	1,4
Gasthöfe	1 310	-14,4	3 319	-2,3	2,5
Pensionen	2 475	-7,5	5 653	5,3	2,3
Zusammen	104 831	3,6	185 137	4,2	1,8
Jugendherbergen und Hütten	2 161	-22,4	3 740	-23,6	1,7
Erholungs- und Ferienheime
Ferienzentren, -häuser und -wohnungen
Vorsorge- und Reha-Kliniken
Schulungsheime	-	-	-	-	-
Campingplätze
Einrichtungen insgesamt	110 307	.	216 815	.	2,0
darunter ohne Vorsorge- u. Reha-Kliniken	109 528	.	194 793	.	1,8

1) rechnerischer Wert Übernachtungen/Ankünfte

6. Beherbergungseinrichtungen, Gästebetten und deren Auslastung im Juni 2012 nach Gemeindegruppen

Gemeindegruppe	Beherbergungsstätten/ Campingplätze		Gästebetten in Beherbergungsstätten		Durchschnittliche Auslastung der angebotenen Gästebetten in % ⁴⁾	
	ins- gesamt ¹⁾	darunter geöffnet ²⁾	ins- gesamt ³⁾	darunter angeboten	Jun	Jan. - Jun
					2012	2011
Mineral- und Moorbäder	72	71	5 772	5 706	70,1	66,0
Kneippkurorte	41	41	2 827	2 786	62,7	52,4
Heilbäder zusammen	113	112	8 599	8 492	67,7	61,7
Luftkurorte	41	41	1 694	1 646	60,1	42,4
Erholungsorte	176	175	8 865	8 421	43,3	38,7
Sonstige Gemeinden	1 884	1 870	106 094	101 972	44,5	36,4
Gemeindegruppen insgesamt	2 214	2 198	125 252	120 531	46,3	38,4

1) geöffnete und vorübergehend geschlossene Einrichtungen

2) ganz oder teilweise geöffnet

3) max. Angebot an Betten der letzten 13 Monate

4) rechnerischer Wert (Übernachtungen/angebotene Bettentage) x 100

7. Ankünfte, Übernachtungen und Aufenthaltsdauer in Beherbergungseinrichtungen nach Gemeindegruppen

Gemeindegruppe	Ankünfte (einschl. Camping)	Veränderung gegenüber dem Vorjahreszeitraum in %	Übernachtungen (einschl. Camping)	Veränderung gegenüber dem Vorjahreszeitraum in %	Durchschnittliche Aufenthaltsdauer in Tagen ¹⁾
Jun 2012					
Mineral- und Moorbäder	13 948	-5,6	120 164	2,3	8,6
Kneippkurorte	11 652	-9,5	55 832	-5,4	4,8
Heilbäder zusammen	25 600	-7,4	175 996	-0,3	6,9
Luftkurorte	8 968	9,5	32 935	17,2	3,7
Erholungsorte	33 933	-9,5	111 870	-6,6	3,3
Sonstige Gemeinden	615 930	-1,9	1 423 353	-4,6	2,3
Gemeindegruppen insgesamt	684 431	-2,4	1 744 154	-4,0	2,5
Januar bis Juni 2012					
Mineral- und Moorbäder	73 355	3,3	671 665	7,1	9,2
Kneippkurorte	48 613	2,3	261 197	0,7	5,4
Heilbäder zusammen	121 968	2,9	932 862	5,2	7,6
Luftkurorte	37 050	15,4	124 885	23,8	3,4
Erholungsorte	161 572	-1,1	583 402	1,2	3,6
Sonstige Gemeinden	2 860 685	5,9	6 669 936	6,0	2,3
Gemeindegruppen insgesamt	3 181 275	5,5	8 311 085	5,8	2,6

1) rechnerischer Wert Übernachtungen/Ankünfte

8. Beherbergungseinrichtungen, Gästebetten und deren Auslastung im Juni 2012 nach Kreisfreien Städten und Landkreisen

Kreisfreie Stadt Landkreis Land	Beherbergungsstätten/ Campingplätze		Gästebetten in Beherbergungsstätten		Durchschnittliche Auslastung der angebotenen Gästebetten in % ⁴⁾	
	ins- gesamt ¹⁾	darunter geöffnet ²⁾	ins- gesamt ³⁾	darunter angeboten	Jun	Jan. - Jun
					Jun	Jan. - Jun
Chemnitz, Stadt	45	45	3 818	3 779	36,4	31,7
Erzgebirgskreis	296	293	13 591	12 907	37,0	37,4
Mittelsachsen	184	184	7 362	7 122	34,9	28,5
Vogtlandkreis	162	159	8 437	8 075	49,9	46,2
Zwickau	99	98	4 914	4 833	33,2	28,3
Dresden, Stadt	195	194	21 333	21 096	57,0	44,6
Bautzen	176	175	6 171	5 933	40,0	30,0
Görlitz	226	226	10 167	9 845	40,7	27,7
Meißen	149	149	7 483	6 163	34,5	26,4
Sächsische Schweiz- Osterzgebirge	360	359	17 436	17 012	50,0	42,2
Leipzig, Stadt	111	109	13 846	13 516	56,9	46,3
Leipzig	104	101	4 928	4 744	51,1	42,5
Nordsachsen	107	106	5 766	5 506	43,1	37,5
Sachsen	2 214	2 198	125 252	120 531	46,3	38,4

9. Hotels, Gästebetten und deren Auslastung im Juni 2012 nach Kreisfreien Städten und Landkreisen

Kreisfreie Stadt Landkreis Land	Hotels		Gästebetten in Hotels		Durchschnittliche Auslastung der angebotenen Gästebetten in % ⁴⁾	
	ins- gesamt ¹⁾	darunter geöffnet ²⁾	ins- gesamt ³⁾	darunter angeboten	Jun	Jan. - Jun
					Jun	Jan. - Jun
Chemnitz, Stadt	23	23	2 848	2 835	36,0	30,7
Erzgebirgskreis	98	97	6 453	6 219	35,0	39,9
Mittelsachsen	64	64	3 497	3 360	35,1	28,7
Vogtlandkreis	45	44	2 214	2 140	38,5	34,5
Zwickau	39	39	2 534	2 488	39,2	33,6
Dresden, Stadt	82	81	15 544	15 375	58,6	46,1
Bautzen	41	41	2 096	2 058	40,6	29,0
Görlitz	53	53	2 802	2 751	47,3	31,8
Meißen	47	47	4 775	3 477	32,9	24,9
Sächsische Schweiz- Osterzgebirge	84	84	6 275	6 151	48,0	38,8
Leipzig, Stadt	43	43	8 712	8 532	57,3	47,9
Leipzig	32	31	1 641	1 614	40,1	30,5
Nordsachsen	35	35	2 328	2 153	36,0	28,5
Sachsen	686	682	61 719	59 153	46,9	38,7

1) geöffnete und vorübergehend geschlossene Einrichtungen/Hotels

2) ganz oder teilweise geöffnet

3) max. Angebot an Betten der letzten 13 Monate

4) rechnerischer Wert (Übernachtungen/angebotene Bettentage) x 100

10. Ankünfte, Übernachtungen und Aufenthaltsdauer in Beherbergungseinrichtungen nach Kreisfreien Städten und Landkreisen

Kreisfreie Stadt Landkreis Land	Ankünfte (einschl. Camping)	Veränderung gegenüber dem Vorjahres- zeitraum in %	Über- nachtungen (einschl. Camping)	Veränderung gegenüber dem Vorjahres- zeitraum in %	Durchschnittliche Aufenthaltsdauer in Tagen ¹⁾
Juni 2012					
Chemnitz, Stadt	20 323	.	41 823	.	2,1
Erzgebirgskreis	50 033	-7,2	147 276	-7,3	2,9
Mittelsachsen	33 483	-2,6	77 065	-9,0	2,3
Vogtlandkreis	29 867	-5,1	123 830	-3,3	4,1
Zwickau	23 482	-3,5	49 053	-1,3	2,1
Dresden, Stadt	172 959	0,4	365 427	-7,0	2,1
Bautzen	27 695	-13,6	83 180	-4,5	3,0
Görlitz	47 206	-7,1	128 789	-2,4	2,7
Meißen	31 124	-11,8	70 359	-21,0	2,3
Sächsische Schweiz- Osterzgebirge	75 006	-11,4	272 667	-7,8	3,6
Leipzig, Stadt	123 768	.	236 837	.	1,9
Leipzig	23 006	15,4	75 244	13,3	3,3
Nordsachsen	26 479	-0,9	72 604	4,6	2,7
Sachsen	684 431	-2,4	1 744 154	-4,0	2,5
Januar bis Juni 2012					
Chemnitz, Stadt	110 307	.	216 815	.	2,0
Erzgebirgskreis	282 401	5,3	886 424	5,6	3,1
Mittelsachsen	144 750	1,8	356 467	-0,8	2,5
Vogtlandkreis	150 157	3,7	674 911	5,4	4,5
Zwickau	109 972	-0,9	225 692	2,7	2,1
Dresden, Stadt	817 569	4,7	1 708 295	1,3	2,1
Bautzen	117 767	1,3	356 674	9,7	3,0
Görlitz	176 791	9,6	478 692	12,0	2,7
Meißen	125 914	-1,2	298 862	-7,2	2,4
Sächsische Schweiz- Osterzgebirge	317 042	3,7	1 243 108	4,3	3,9
Leipzig, Stadt	617 876	.	1 145 081	.	1,9
Leipzig	93 934	8,9	365 879	14,1	3,9
Nordsachsen	116 795	0,4	354 185	8,4	3,0
Sachsen	3 181 275	5,5	8 311 085	5,8	2,6

1) rechnerischer Wert Übernachtungen/Ankünfte

11. Ankünfte, Übernachtungen und Aufenthaltsdauer in Hotels nach Kreisfreien Städten und Landkreisen

Kreisfreie Stadt Landkreis Land	Ankünfte	Veränderung gegenüber dem Vorjahreszeitraum in %	Über- nachtungen	Veränderung gegenüber dem Vorjahreszeitraum in %	Durchschnittliche Aufenthaltsdauer in Tagen ¹⁾
Juni 2012					
Chemnitz, Stadt	15 788	4,3	30 625	16,8	1,9
Erzgebirgskreis	24 178	-9,8	65 063	-9,7	2,7
Mittelsachsen	17 192	-2,3	35 349	-6,0	2,1
Vogtlandkreis	9 792	2,0	24 699	1,0	2,5
Zwickau	14 769	4,5	29 276	14,7	2,0
Dresden, Stadt	130 454	-0,8	270 445	-8,5	2,1
Bautzen	12 257	-5,1	25 066	5,1	2,0
Görlitz	17 180	-2,7	39 040	0,4	2,3
Meißen	16 706	-10,9	34 313	-26,2	2,1
Sächsische Schweiz- Osterzgebirge	33 482	-6,7	88 624	-3,2	2,6
Leipzig, Stadt	81 464	7,6	146 637	5,8	1,8
Leipzig	11 637	20,7	19 401	16,8	1,7
Nordsachsen	11 910	5,6	23 224	7,0	1,9
Sachsen	396 809	0,0	831 762	-3,2	2,1
Januar bis Juni 2012					
Chemnitz, Stadt	88 584	2,5	158 452	3,4	1,8
Erzgebirgskreis	162 131	6,0	449 569	5,8	2,8
Mittelsachsen	83 922	1,9	174 532	1,3	2,1
Vogtlandkreis	52 522	8,2	133 345	13,3	2,5
Zwickau	77 410	0,4	152 014	5,0	2,0
Dresden, Stadt	622 527	2,4	1 281 231	-0,9	2,1
Bautzen	56 825	0,8	108 660	8,9	1,9
Görlitz	68 567	8,3	150 786	8,0	2,2
Meißen	74 604	-0,7	153 739	-12,1	2,1
Sächsische Schweiz- Osterzgebirge	155 559	4,5	398 054	8,4	2,6
Leipzig, Stadt	419 964	10,3	740 055	13,0	1,8
Leipzig	50 874	5,3	89 791	15,2	1,8
Nordsachsen	56 324	2,1	112 231	6,0	2,0
Sachsen	1 969 813	4,6	4 102 459	4,5	2,1

1) rechnerischer Wert Übernachtungen/Ankünfte

12. Beherbergungsstätten der Hotellerie, Gästebetten und Gästezimmer sowie deren Auslastung, Ankünfte und Übernachtungen im Juni 2012 nach Betriebsarten der Hotellerie

Beherbergungsstätten der Hotellerie mit 25 und mehr Gästezimmern

Betriebsart	Geöffnete Betriebe ¹⁾	Angebote		Ankünfte	Übernachtungen	Durchschnittliche Auslastung der	
		Gästebetten	Gästezimmer			angebotenen Gästebetten ²⁾	angebotenen Gästezimmer ³⁾
						in %	
Hotels	364	50 383	27 742	356 136	750 830	49,7	60,5
Hotels garnis	61	8 156	3 952	65 526	135 687	55,5	65,0
Gasthöfe	16	1 100	543	4 861	10 800	32,7	43,5
Pensionen	18	1 084	546	5 669	17 713	54,5	69,5
Zusammen	459	60 723	32 783	432 192	915 030	50,2	60,9

13. Beherbergungsstätten der Hotellerie, Gästebetten und Gästezimmer sowie deren Auslastung, Ankünfte und Übernachtungen im Juni 2012 nach Kreisfreien Städten und Landkreisen

Beherbergungsstätten der Hotellerie mit 25 und mehr Gästezimmern

Kreisfreie Stadt Landkreis Land	Geöffnete Betriebe ¹⁾	Angebote		Ankünfte	Übernachtungen	Durchschnittliche Auslastung der	
		Gästebetten	Gästezimmer			angebotenen Gästebetten ²⁾	angebotenen Gästezimmer ³⁾
						in %	
Chemnitz, Stadt	18	2 944	1 783	16 239	30 953	35,0	45,3
Erzgebirgskreis	45	4 707	2 497	19 364	53 649	38,0	42,7
Mittelsachsen	31	2 463	1 353	13 849	29 564	40,0	49,5
Vogtlandkreis	19	1 626	875	7 419	21 029	43,1	56,9
Zwickau	19	2 101	1 229	13 318	26 746	42,4	58,3
Dresden, Stadt	77	17 560	9 055	149 660	312 641	59,3	70,3
Bautzen	21	1 744	995	11 097	23 068	44,1	52,5
Görlitz	30	2 445	1 302	14 813	35 783	48,8	58,1
Meißen	28	17 560	1 807	16 939	34 691	33,5	43,9
Sächsische Schweiz- Osterzgebirge	68	6 225	3 199	34 967	93 672	50,2	56,4
Leipzig, Stadt	62	11 549	6 354	107 581	201 570	58,2	75,1
Leipzig	13	1 158	784	9 965	16 756	48,2	54,0
Nordsachsen	28	2 750	1 550	16 981	34 908	42,3	50,1
Sachsen	459	60 723	32 783	432 192	915 030	50,2	60,9

1) ganz oder teilweise geöffnet

2) rechnerischer Wert (Übernachtungen/angebotene Bettentage) x 100

3) rechnerischer Wert (belegte Gästezimmertage/angebotene Gästezimmertage) x 100

14. Beherbergungsstätten der Hotellerie, Gästebetten und Gästezimmer sowie deren Auslastung, Ankünfte und Übernachtungen im Juni 2012 nach Reisegebieten

Beherbergungsstätten der Hotellerie mit 25 und mehr Gästezimmern

Reisegebiet	Geöffnete Betriebe ¹⁾	Angebote		Ankünfte	Übernachtungen	Durchschnittliche Auslastung der	
		Gästebetten	Gästezimmer			angebotenen Gästebetten ²⁾	angebotenen Gästezimmer ³⁾
						in %	
Oberlausitz/Niederschlesien	51	4 189	2 297	25 910	58 851	46,8	55,7
Sächsische Schweiz	44	3 565	1 831	21 323	59 751	55,9	62,3
Sächsisches Elbland	42	4 890	2 568	25 559	53 317	36,3	45,5
Erzgebirge	89	8 879	4 809	41 497	107 788	40,5	47,8
Sächs. Burgen und Heide- land	56	5 438	3 165	36 422	67 980	41,7	51,0
Vogtland	20	1 709	921	8 001	22 179	43,3	57,0
Stadt Dresden	77	17 560	9 055	149 660	312 641	59,3	70,3
Stadt Leipzig	62	11 549	6 354	107 581	201 570	58,2	75,1
Stadt Chemnitz	18	2 944	1 783	16 239	30 953	35,0	45,3

1) ganz oder teilweise geöffnet

2) rechnerischer Wert (Übernachtungen/angebotene Bettentage) x 100

3) rechnerischer Wert (belegte Gästezimmertage/angebotene Gästezimmertage) x 100

15. Ankünfte, Übernachtungen und Aufenthaltsdauer in Beherbergungseinrichtungen im Juni 2012 nach dem Herkunftsland der Gäste

Herkunftsland der Gäste	Ankünfte (einschl. Camping)	Veränderung gegenüber dem Vorjahres- zeitraum in %	Über- nachtungen (einschl. Camping)	Veränderung gegenüber dem Vorjahres- zeitraum in %	Durchschnittliche Aufenthaltsdauer in Tagen ¹⁾
Bundesrepublik Deutschland	603 264	-3,0	1 555 524	-4,8	2,6
Europa ohne Deutschland	58 431	1,7	137 485	2,9	2,4
davon Belgien	2 880	31,7	6 483	34,3	2,3
Bulgarien	181	26,6	679	99,1	3,8
Dänemark	1 917	-6,4	3 660	-8,9	1,9
Estland	188	-2,1	258	-19,4	1,4
Finnland	798	2,8	1 636	9,9	2,1
Frankreich	3 100	7,2	7 150	18,3	2,3
Griechenland	167	-29,5	416	-43,3	2,5
Vereinigtes Königreich	5 045	-9,3	11 315	-10,8	2,2
Irland	565	141,5	1 181	36,2	2,1
Island	44	-70,1	79	-84,2	1,8
Italien	3 019	-3,4	6 002	0,9	2,0
Lettland	244	46,1	410	31,8	1,7
Litauen	300	-45,5	759	-10,5	2,5
Luxemburg	303	-12,4	899	0,1	3,0
Malta	23	-4,2	68	74,4	3,0
Niederlande	8 845	-2,6	23 491	-5,2	2,7
Norwegen	628	-13,5	1 310	-1,1	2,1
Österreich	6 794	9,5	15 793	10,9	2,3
Polen	3 872	13,8	9 289	11,6	2,4
Portugal	189	-48,4	449	-43,6	2,4
Rumänien	595	70,5	3 533	352,4	5,9
Russische Föderation	3 276	29,2	8 240	33,9	2,5
Schweden	1 933	4,3	3 110	-7,6	1,6
Schweiz	6 457	-8,1	14 423	-12,2	2,2
Slowakische Republik	382	21,7	1 056	13,5	2,8
Slowenien	145	-8,2	654	174,8	4,5
Spanien	1 631	-3,8	3 613	0,5	2,2
Tschechische Republik	2 220	-5,3	4 272	-10,4	1,9
Türkei	374	49,6	955	70,5	2,6
Ukraine	440	15,5	946	17,5	2,2
Ungarn	933	-3,4	3 049	32,6	3,3
Zypern	15	-28,6	57	26,7	3,8
sonst. europäische Länder	928	-20,4	2 250	-48,1	2,4
Afrika	380	-2,8	1 116	-8,4	2,9
davon Republik Südafrika	185	-9,3	454	-16,4	2,5
sonst. afrikanische Länder	195	4,3	662	-1,9	3,4
Asien	8 763	19,1	20 606	22,3	2,4
davon Arabische Golfstaaten	207	1,5	955	54,0	4,6
China Volksrep. und Hongkong	1 992	21,7	4 114	48,5	2,1
Indien	316	23,4	1 071	17,2	3,4
Israel	392	8,6	1 007	10,3	2,6
Japan	4 015	21,8	7 651	15,6	1,9
Korea, Republik	415	24,3	741	6,9	1,8
Taiwan	370	6,0	721	10,1	1,9
sonst. asiatische Länder	1 056	14,9	4 346	18,7	4,1
Amerika	10 172	-5,7	22 634	-10,1	2,2
davon Kanada	883	8,2	2 030	17,5	2,3
Vereinigte Staaten	7 818	-7,4	17 569	-13,6	2,2
Mittelamerika und Karibik	273	-16,8	551	-18,2	2,0
Brasilien	712	-4,0	1 519	11,5	2,1
sonst. südamerik. Länder	486	7,5	965	-10,1	2,0
Australien, Neuseeland u. Ozeanien	1 168	-13,4	2 529	-16,2	2,2
davon Australien	1 041	-7,4	2 236	-11,0	2,1
Neuseeland u. Ozeanien	127	-43,6	293	-42,2	2,3
Ausländer ohne Angabe	2 253	14,2	4 260	19,4	1,9
Ausland zusammen	81 167	2,3	188 630	2,8	2,3
Insgesamt	684 431	-2,4	1 744 154	-4,0	2,5

1) rechnerischer Wert Übernachtungen/Ankünfte

16. Ankünfte, Übernachtungen und Aufenthaltsdauer in Beherbergungseinrichtungen Januar bis Juni 2012 nach dem Herkunftsland der Gäste

Herkunftsland der Gäste	Ankünfte (einschl. Camping)	Veränderung gegenüber dem Vorjahres- zeitraum in %	Über- nachtungen (einschl. Camping)	Veränderung gegenüber dem Vorjahres- zeitraum in %	Durchschnittliche Aufenthaltsdauer in Tagen ¹⁾
Bundesrepublik Deutschland	2 848 959	5,4	7 535 096	5,7	2,6
Europa ohne Deutschland	247 753	6,9	578 008	8,8	2,3
davon Belgien	11 370	15,6	25 306	20,6	2,2
Bulgarien	1 142	43,1	5 691	88,1	5,0
Dänemark	7 503	-3,9	15 381	-9,0	2,0
Estland	517	-23,5	877	-24,2	1,7
Finnland	2 740	2,0	6 153	0,2	2,2
Frankreich	13 627	-4,3	30 723	2,2	2,3
Griechenland	857	-15,7	2 098	-8,0	2,4
Vereinigtes Königreich	21 532	9,1	46 600	6,2	2,2
Irland	1 763	50,8	4 301	7,3	2,4
Island	309	-28,5	841	-46,6	2,7
Italien	15 037	7,8	31 762	18,4	2,1
Lettland	1 061	28,1	2 316	47,7	2,2
Litauen	1 401	-35,5	2 575	-22,9	1,8
Luxemburg	1 318	-8,9	3 097	-7,2	2,3
Malta	81	-44,9	186	-35,0	2,3
Niederlande	30 002	2,9	72 820	3,1	2,4
Norwegen	2 742	19,3	5 977	25,1	2,2
Österreich	27 641	12,2	66 144	21,4	2,4
Polen	18 903	5,5	45 354	15,0	2,4
Portugal	980	-16,3	2 416	-12,4	2,5
Rumänien	2 361	21,1	10 264	48,8	4,3
Russische Föderation	16 828	19,2	38 555	5,9	2,3
Schweden	6 368	-0,5	11 513	0,4	1,8
Schweiz	26 259	12,1	59 658	12,2	2,3
Slowakische Republik	1 925	19,7	5 264	53,8	2,7
Slowenien	1 039	60,6	4 973	189,0	4,8
Spanien	6 751	4,3	15 297	15,2	2,3
Tschechische Republik	11 968	-0,4	23 017	-8,6	1,9
Türkei	1 546	18,2	3 627	23,3	2,3
Ukraine	2 969	57,8	5 543	61,6	1,9
Ungarn	4 620	14,7	11 608	-13,8	2,5
Zypern	108	50,0	256	34,0	2,4
sonst. europäische Länder	4 485	-22,2	17 815	-19,4	4,0
Afrika	1 563	18,7	5 171	36,0	3,3
davon Republik Südafrika	670	18,8	1 837	29,5	2,7
sonst. afrikanische Länder	893	18,6	3 334	39,8	3,7
Asien	35 197	24,0	87 277	20,8	2,5
davon Arabische Golfstaaten	1 170	20,2	4 234	38,1	3,6
China Volksrep. und Hongkong	8 017	37,3	19 154	74,2	2,4
Indien	1 041	21,5	4 145	42,9	4,0
Israel	1 647	11,6	3 838	-0,3	2,3
Japan	15 641	23,1	32 287	9,6	2,1
Korea, Republik	1 756	9,5	3 878	27,4	2,2
Taiwan	1 283	20,5	2 799	24,3	2,2
sonst. asiatische Länder	4 642	19,9	16 942	1,6	3,6
Amerika	38 072	-2,6	85 871	-10,8	2,3
davon Kanada	3 107	-2,4	7 483	-15,5	2,4
Vereinigte Staaten	29 228	-4,4	66 675	-12,8	2,3
Mittelamerika und Karibik	922	-8,5	1 953	-9,1	2,1
Brasilien	3 060	11,7	6 327	16,7	2,1
sonst. südamerik. Länder	1 755	10,9	3 433	1,3	2,0
Australien, Neuseeland u. Ozeanien	3 981	2,6	8 901	8,5	2,2
davon Australien	3 321	0,1	7 646	8,5	2,3
Neuseeland u. Ozeanien	660	17,6	1 255	8,8	1,9
Ausländer ohne Angabe	5 750	-10,9	10 761	-4,6	1,9
Ausland zusammen	332 316	6,9	775 989	7,3	2,3
Insgesamt	3 181 275	5,5	8 311 085	5,8	2,6

1) rechnerischer Wert Übernachtungen/Ankünfte

17. Ankünfte, Übernachtungen und Aufenthaltsdauer in Beherbergungseinrichtungen der Stadt Dresden im Juni 2012 nach dem Herkunftsland der Gäste

Herkunftsland der Gäste	Ankünfte (einschl. Camping)	Veränderung gegenüber dem Vorjahres- zeitraum in %	Über- nachtungen (einschl. Camping)	Veränderung gegenüber dem Vorjahres- zeitraum in %	Durchschnittliche Aufenthaltsdauer in Tagen ¹⁾
Bundesrepublik Deutschland	136 251	-2,8	287 899	-10,5	2,1
Europa ohne Deutschland	24 315	15,8	51 956	14,0	2,1
davon Belgien	687	-4,1	1 613	2,7	2,3
Bulgarien	67	34,0	94	-17,5	1,4
Dänemark	797	-10,4	1 939	2,5	2,4
Estland	64	178,3	76	-5,0	1,2
Finnland	379	30,7	726	15,4	1,9
Frankreich	1 492	26,4	3 268	30,4	2,2
Griechenland	82	-5,7	192	-4,5	2,3
Vereinigtes Königreich	2 422	-7,5	5 491	-6,9	2,3
Irland	286	153,1	595	37,1	2,1
Island	20	5,3	36	9,1	1,8
Italien	1 490	21,0	3 048	35,9	2,0
Lettland	84	95,3	133	125,4	1,6
Litauen	60	-35,5	111	-9,8	1,9
Luxemburg	164	7,9	530	26,5	3,2
Malta	2	-	8	166,7	4,0
Niederlande	2 419	16,7	5 471	12,6	2,3
Norwegen	221	8,9	550	57,1	2,5
Österreich	3 463	37,2	7 751	35,7	2,2
Polen	1 125	24,2	1 737	19,5	1,5
Portugal	75	-52,5	179	-32,2	2,4
Rumänien	205	111,3	505	157,7	2,5
Russische Föderation	1 904	61,9	3 697	19,7	1,9
Schweden	765	-3,9	1 204	3,9	1,6
Schweiz	3 288	7,2	7 684	4,2	2,3
Slowakische Republik	102	6,3	184	-54,6	1,8
Slowenien	45	-8,2	70	-7,9	1,6
Spanien	888	8,2	1 760	8,6	2,0
Tschechische Republik	739	-4,3	1 196	-5,4	1,6
Türkei	97	27,6	209	-1,9	2,2
Ukraine	163	23,5	264	23,9	1,6
Ungarn	305	24,5	699	68,8	2,3
Zypern	12	50,0	37	37,0	3,1
sonst. europäische Länder	403	41,9	899	29,5	2,2
Afrika	182	-15,7	383	-28,4	2,1
davon Republik Südafrika	93	-7,9	175	-24,9	1,9
sonst. afrikanische Länder	89	-22,6	208	-31,1	2,3
Asien	5 820	40,2	11 630	25,8	2,0
davon Arabische Golfstaaten	120	10,1	370	18,2	3,1
China Volksrep. und Hongkong	1 339	56,1	2 155	68,4	1,6
Indien	215	138,9	421	80,7	2,0
Israel	198	0,5	437	8,2	2,2
Japan	2 629	34,3	4 827	10,5	1,8
Korea, Republik	330	61,8	608	36,3	1,8
Taiwan	253	12,4	503	11,5	2,0
sonst. asiatische Länder	736	44,0	2 309	31,9	3,1
Amerika	5 503	-2,9	11 786	-11,5	2,1
davon Kanada	549	12,3	1 218	17,6	2,2
Vereinigte Staaten	3 894	-7,7	8 681	-17,0	2,2
Mittelamerika und Karibik	181	-14,6	338	-12,4	1,9
Brasilien	560	16,4	995	24,2	1,8
sonst. südamerik. Länder	319	20,4	554	-13,4	1,7
Australien, Neuseeland u. Ozeanien	750	-4,8	1 544	-14,9	2,1
davon Australien	675	4,0	1 379	-4,0	2,0
Neuseeland u. Ozeanien	75	-46,0	165	-56,5	2,2
Ausländer ohne Angabe	138	-57,5	229	-67,6	1,7
Ausland zusammen	36 708	14,2	77 528	8,9	2,1
Insgesamt	172 959	0,4	365 427	-7,0	2,1

1) rechnerischer Wert Übernachtungen/Ankünfte

18. Ankünfte, Übernachtungen und Aufenthaltsdauer in Beherbergungseinrichtungen der Stadt Dresden Januar bis Juni 2012 nach dem Herkunftsland der Gäste

Herkunftsland der Gäste	Ankünfte (einschl. Camping)	Veränderung gegenüber dem Vorjahres- zeitraum in %	Über- nachtungen (einschl. Camping)	Veränderung gegenüber dem Vorjahres- zeitraum in %	Durchschnittliche Aufenthaltsdauer in Tagen ¹⁾
Bundesrepublik Deutschland	673 078	3,1	1 395 238	0,3	2,1
Europa ohne Deutschland	101 246	12,1	213 713	6,9	2,1
davon Belgien	3 531	16,4	7 661	20,7	2,2
Bulgarien	308	68,3	677	40,5	2,2
Dänemark	3 302	-8,5	8 031	-9,5	2,4
Estland	147	-21,8	232	-38,1	1,6
Finnland	1 142	16,4	2 430	-9,0	2,1
Frankreich	6 326	5,6	14 473	10,2	2,3
Griechenland	368	-25,4	798	-13,9	2,2
Vereinigtes Königreich	9 012	1,6	20 765	-2,0	2,3
Irland	871	80,0	2 194	-1,4	2,5
Island	91	2,2	321	19,3	3,5
Italien	7 121	4,0	14 563	16,6	2,0
Lettland	302	56,5	567	92,2	1,9
Litauen	349	10,8	538	23,1	1,5
Luxemburg	570	-6,3	1 444	-10,3	2,5
Malta	31	-62,7	65	-60,6	2,1
Niederlande	8 912	14,7	19 484	13,7	2,2
Norwegen	1 037	18,0	2 103	1,3	2,0
Österreich	12 147	18,1	26 772	13,1	2,2
Polen	5 964	4,9	9 643	-0,5	1,6
Portugal	394	-8,4	919	-3,2	2,3
Rumänien	744	41,7	2 066	96,8	2,8
Russische Föderation	9 371	32,7	18 383	-10,1	2,0
Schweden	2 464	-4,9	4 164	-7,9	1,7
Schweiz	12 843	19,7	30 302	19,6	2,4
Slowakische Republik	535	7,6	1 034	-8,8	1,9
Slowenien	300	97,4	433	59,2	1,4
Spanien	3 474	13,4	6 605	10,2	1,9
Tschechische Republik	4 783	9,3	7 653	-1,6	1,6
Türkei	415	-8,8	939	-2,2	2,3
Ukraine	1 186	73,9	2 104	95,4	1,8
Ungarn	1 521	12,9	2 938	18,9	1,9
Zypern	64	100,0	150	66,7	2,3
sonst. europäische Länder	1 621	-7,5	3 262	-11,9	2,0
Afrika	643	5,2	1 605	4,0	2,5
davon Republik Südafrika	280	12,4	588	15,1	2,1
sonst. afrikanische Länder	363	0,3	1 017	-1,5	2,8
Asien	20 496	31,8	47 913	19,9	2,3
davon Arabische Golfstaaten	554	23,9	1 787	50,7	3,2
China Volksrep. und Hongkong	5 000	58,4	9 873	84,4	2,0
Indien	564	34,9	1 298	14,3	2,3
Israel	747	-5,1	1 711	-15,0	2,3
Japan	8 886	30,3	19 654	-3,7	2,2
Korea, Republik	1 113	4,7	2 456	19,3	2,2
Taiwan	854	10,2	1 977	19,0	2,3
sonst. asiatische Länder	2 778	32,9	9 157	49,4	3,3
Amerika	18 403	2,2	42 472	-11,4	2,3
davon Kanada	1 829	-8,6	4 179	-27,1	2,3
Vereinigte Staaten	12 847	2,4	31 508	-11,7	2,5
Mittelamerika und Karibik	548	-14,8	1 086	-9,0	2,0
Brasilien	2 047	12,6	3 684	13,0	1,8
sonst. südamerik. Länder	1 132	13,3	2 015	-2,6	1,8
Australien, Neuseeland u. Ozeanien	2 394	8,6	5 062	10,7	2,1
davon Australien	2 069	9,0	4 430	14,0	2,1
Neuseeland u. Ozeanien	325	6,6	632	-7,9	1,9
Ausländer ohne Angabe	1 309	13,4	2 292	0,8	1,8
Ausland zusammen	144 491	13,0	313 057	5,7	2,2
Insgesamt	817 569	4,7	1 708 295	1,3	2,1

1) rechnerischer Wert Übernachtungen/Ankünfte

19. Ankünfte, Übernachtungen und Aufenthaltsdauer in Beherbergungseinrichtungen der Stadt Leipzig im Juni 2012 nach dem Herkunftsland der Gäste

Herkunftsland der Gäste	Ankünfte (einschl. Camping)	Veränderung gegenüber dem Vorjahres- zeitraum in %	Über- nachtungen (einschl. Camping)	Veränderung gegenüber dem Vorjahres- zeitraum in %	Durchschnittliche Aufenthaltsdauer in Tagen ¹⁾
Bundesrepublik Deutschland	104 482	10,9	194 408	8,8	1,9
Europa ohne Deutschland	12 276	-16,6	26 701	-21,0	2,2
davon Belgien	564	-17,4	1 304	-19,3	2,3
Bulgarien	31	-29,5	97	-33,6	3,1
Dänemark	329	-15,9	557	-31,6	1,7
Estland	29	-12,1	55	-14,1	1,9
Finnland	181	-13,8	378	-8,3	2,1
Frankreich	754	9,8	2 177	41,2	2,9
Griechenland	51	-56,4	141	-64,9	2,8
Vereinigtes Königreich	1 662	-12,5	3 546	-20,1	2,1
Irland	210	262,1	416	131,1	2,0
Island	12	-86,5	25	-93,7	2,1
Italien	872	-20,5	1 540	-16,6	1,8
Lettland	26	-21,2	37	-47,9	1,4
Litauen	44	-71,2	67	-71,7	1,5
Luxemburg	59	-51,6	126	-63,4	2,1
Malta	4	-78,9	4	-87,9	1,0
Niederlande	1 324	-4,6	3 071	-21,6	2,3
Norwegen	188	-38,2	352	-42,8	1,9
Österreich	1 058	-26,8	2 135	-38,7	2,0
Polen	887	6,1	1 816	0,4	2,0
Portugal	54	-49,5	161	-41,0	3,0
Rumänien	169	31,0	903	271,6	5,3
Russische Föderation	489	-16,4	1 016	-19,5	2,1
Schweden	496	-10,6	877	-39,4	1,8
Schweiz	1 312	-29,0	2 553	-40,7	1,9
Slowakische Republik	65	-25,3	102	-25,5	1,6
Slowenien	34	88,9	58	123,1	1,7
Spanien	425	-35,3	900	-40,3	2,1
Tschechische Republik	409	17,2	797	26,5	1,9
Türkei	117	37,6	337	114,6	2,9
Ukraine	106	3,9	463	12,7	4,4
Ungarn	162	8,0	369	30,9	2,3
Zypern	2	-33,3	8	100,0	4,0
sonst. europäische Länder	151	-64,7	313	-58,4	2,1
Afrika	94	-1,1	336	-16,4	3,6
davon Republik Südafrika	36	-44,6	149	-33,2	4,1
sonst. afrikanische Länder	58	93,3	187	4,5	3,2
Asien	1 709	19,7	4 394	62,0	2,6
davon Arabische Golfstaaten	69	3,0	460	240,7	6,7
China Volksrep. und Hongkong	309	-14,2	754	10,6	2,4
Indien	60	-47,8	127	-57,4	2,1
Israel	154	77,0	489	143,3	3,2
Japan	768	64,1	1 746	116,4	2,3
Korea, Republik	62	-16,2	92	5,7	1,5
Taiwan	81	26,6	161	49,1	2,0
sonst. asiatische Länder	206	6,7	565	43,0	2,7
Amerika	3 539	-8,0	7 835	-2,5	2,2
davon Kanada	239	17,2	528	28,2	2,2
Vereinigte Staaten	3 019	-7,1	6 589	-2,4	2,2
Mittelamerika und Karibik	70	-27,1	115	-43,3	1,6
Brasilien	96	-37,3	315	-12,3	3,3
sonst. südamerik. Länder	115	-18,4	288	-7,4	2,5
Australien, Neuseeland u. Ozeanien	281	-30,3	686	-24,4	2,4
davon Australien	254	-27,2	617	-25,8	2,4
Neuseeland u. Ozeanien	27	-50,0	69	-9,2	2,6
Ausländer ohne Angabe	1 387	223,3	2 477	222,5	1,8
Ausland zusammen	19 286	-7,8	42 429	-9,0	2,2
Insgesamt	123 768	.	236 837	.	1,9

1) rechnerischer Wert Übernachtungen/Ankünfte

20. Ankünfte, Übernachtungen und Aufenthaltsdauer in Beherbergungseinrichtungen der Stadt Leipzig Januar bis Juni 2012 nach dem Herkunftsland der Gäste

Herkunftsland der Gäste	Ankünfte (einschl. Camping)	Veränderung gegenüber dem Vorjahres- zeitraum in %	Über- nachtungen (einschl. Camping)	Veränderung gegenüber dem Vorjahres- zeitraum in %	Durchschnittliche Aufenthaltsdauer in Tagen ¹⁾
Bundesrepublik Deutschland	530 112	14,7	956 529	17,1	1,8
Europa ohne Deutschland	60 914	1,2	132 290	6,4	2,2
davon Belgien	3 502	-8,6	7 706	-4,9	2,2
Bulgarien	285	-6,3	1 481	-15,1	5,2
Dänemark	1 730	-0,7	3 035	-5,3	1,8
Estland	111	-48,8	278	-29,4	2,5
Finnland	740	-13,8	1 490	-20,9	2,0
Frankreich	3 451	-1,0	7 647	11,1	2,2
Griechenland	309	2,0	782	-11,6	2,5
Vereinigtes Königreich	8 604	26,6	17 174	25,0	2,0
Irland	610	38,0	1 346	43,3	2,2
Island	155	-44,8	391	-66,9	2,5
Italien	4 232	9,8	8 619	26,3	2,0
Lettland	258	17,8	556	4,7	2,2
Litauen	398	-45,5	619	-49,9	1,6
Luxemburg	371	-16,8	834	-14,0	2,2
Malta	24	-46,7	46	-54,0	1,9
Niederlande	6 011	8,4	12 609	6,5	2,1
Norwegen	920	10,6	1 809	16,3	2,0
Österreich	6 070	5,5	13 493	18,0	2,2
Polen	3 456	-14,4	7 721	6,6	2,2
Portugal	266	-18,7	791	8,4	3,0
Rumänien	700	-8,5	4 074	-4,2	5,8
Russische Föderation	3 143	-9,4	6 914	3,3	2,2
Schweden	1 846	15,3	3 743	13,8	2,0
Schweiz	6 112	3,3	12 949	7,5	2,1
Slowakische Republik	358	-32,1	675	-13,2	1,9
Slowenien	243	42,1	632	105,9	2,6
Spanien	2 031	-12,0	4 631	-4,2	2,3
Tschechische Republik	1 782	-13,1	3 178	-6,7	1,8
Türkei	541	32,6	1 296	58,0	2,4
Ukraine	859	111,1	1 989	60,1	2,3
Ungarn	831	9,3	1 604	-17,1	1,9
Zypern	29	26,1	75	7,1	2,6
sonst. europäische Länder	936	-46,6	2 103	-34,8	2,2
Afrika	578	44,5	1 944	72,6	3,4
davon Republik Südafrika	276	39,4	973	86,0	3,5
sonst. afrikanische Länder	302	49,5	971	61,0	3,2
Asien	7 418	29,3	15 996	42,0	2,2
davon Arabische Golfstaaten	417	16,2	1 598	51,6	3,8
China Volksrep. und Hongkong	1 343	0,8	2 631	3,2	2,0
Indien	244	-11,3	549	-13,1	2,3
Israel	624	50,0	1 530	50,1	2,5
Japan	2 905	47,7	5 379	66,4	1,9
Korea, Republik	532	75,0	1 108	129,9	2,1
Taiwan	280	77,2	548	93,0	2,0
sonst. asiatische Länder	1 073	16,3	2 653	31,9	2,5
Amerika	15 699	-6,7	32 143	-2,9	2,0
davon Kanada	836	10,1	1 775	1,1	2,1
Vereinigte Staaten	13 407	-9,9	26 826	-6,0	2,0
Mittelamerika und Karibik	288	13,4	564	3,9	2,0
Brasilien	709	39,3	1 900	42,5	2,7
sonst. südamerik. Länder	459	7,2	1 078	15,9	2,3
Australien, Neuseeland u. Ozeanien	1 132	-1,0	2 598	-0,3	2,3
davon Australien	859	-10,3	2 113	-6,0	2,5
Neuseeland u. Ozeanien	273	47,6	485	35,5	1,8
Ausländer ohne Angabe	2 023	66,9	3 581	67,2	1,8
Ausland zusammen	87 764	2,6	188 552	8,0	2,1
Insgesamt	617 876	.	1 145 081	.	1,9

1) rechnerischer Wert Übernachtungen/Ankünfte

21. Ankünfte, Übernachtungen und Aufenthaltsdauer in Beherbergungseinrichtungen der Stadt Chemnitz im Juni 2012 nach dem Herkunftsland der Gäste

Herkunftsland der Gäste	Ankünfte (einschl. Camping)	Veränderung gegenüber dem Vorjahres- zeitraum in %	Über- nachtungen (einschl. Camping)	Veränderung gegenüber dem Vorjahres- zeitraum in %	Durchschnittliche Aufenthaltsdauer in Tagen ¹⁾
Bundesrepublik Deutschland	17 184	0,2	32 952	5,9	1,9
Europa ohne Deutschland	2 689	-5,2	7 067	24,9	2,6
davon Belgien	49	22,5	103	51,5	2,1
Bulgarien	20	-4,8	25	-28,6	1,3
Dänemark	14	-30,0	25	-32,4	1,8
Estland	1	-50,0	1	-50,0	1,0
Finnland	26	73,3	36	63,6	1,4
Frankreich	88	-28,5	224	-7,4	2,5
Griechenland	3	50,0	12	500,0	4,0
Vereinigtes Königreich	87	-31,0	163	-55,0	1,9
Irland	6	-25,0	6	-60,0	1,0
Italien	84	-43,2	123	-41,7	1,5
Lettland	3	-57,1	4	-55,6	1,3
Litauen	29	222,2	322	x	11,1
Luxemburg	4	-55,6	5	-58,3	1,3
Malta	2	x	6	x	3,0
Niederlande	1 217	6,9	1 886	2,1	1,5
Norwegen	16	166,7	42	223,1	2,6
Österreich	167	12,8	320	4,6	1,9
Polen	172	-22,2	1 162	121,3	6,8
Portugal	11	-38,9	12	-36,8	1,1
Rumänien	89	107,0	1 031	675,2	11,6
Russische Föderation	84	-8,7	355	41,4	4,2
Schweden	40	135,3	66	187,0	1,7
Schweiz	190	-22,8	363	-3,2	1,9
Slowakische Republik	13	-13,3	27	28,6	2,1
Slowenien	3	-94,6	3	-95,2	1,0
Spanien	28	-20,0	40	-57,9	1,4
Tschechische Republik	69	27,8	139	-16,3	2,0
Türkei	12	33,3	16	-15,8	1,3
Ukraine	41	64,0	47	27,0	1,1
Ungarn	80	-30,4	349	-44,2	4,4
sonst. europäische Länder	41	-36,9	154	43,9	3,8
Afrika	10	-16,7	90	150,0	9,0
davon Republik Südafrika	4	-20,0	30	114,3	7,5
sonst. afrikanische Länder	6	-14,3	60	172,7	10,0
Asien	246	-18,5	1 178	113,0	4,8
davon Arabische Golfstaaten	2	x	7	x	3,5
China Volksrep. und Hongkong	90	-28,6	592	186,0	6,6
Indien	21	320,0	156	x	7,4
Israel	3	-	5	25,0	1,7
Japan	101	-29,4	186	-20,9	1,8
Korea, Republik	3	x	3	x	1,0
Taiwan	2	100,0	12	x	6,0
sonst. asiatische Länder	24	-	217	133,3	9,0
Amerika	171	13,2	498	30,0	2,9
davon Kanada	11	-50,0	102	-4,7	9,3
Vereinigte Staaten	138	36,6	249	39,9	1,8
Mittelamerika und Karibik	3	-	54	390,9	18,0
Brasilien	14	-39,1	83	10,7	5,9
sonst. südamerik. Länder	5	150,0	10	-16,7	2,0
Australien, Neuseeland u. Ozeanien	15	25,0	26	23,8	1,7
davon Australien	15	50,0	26	36,8	1,7
Ausländer ohne Angabe	8	-71,4	12	-69,2	1,5
Ausland zusammen	3 139	-6,1	8 871	32,6	2,8
Insgesamt	20 323	.	41 823	.	2,1

1) rechnerischer Wert Übernachtungen/Ankünfte

22. Ankünfte, Übernachtungen und Aufenthaltsdauer in Beherbergungseinrichtungen der Stadt Chemnitz Januar bis Juni 2012 nach dem Herkunftsland der Gäste

Herkunftsland der Gäste	Ankünfte (einschl. Camping)	Veränderung gegenüber dem Vorjahres- zeitraum in %	Über- nachtungen (einschl. Camping)	Veränderung gegenüber dem Vorjahres- zeitraum in %	Durchschnittliche Aufenthaltsdauer in Tagen ¹⁾
Bundesrepublik Deutschland	96 098	2,8	180 575	4,0	1,9
Europa ohne Deutschland	11 309	-5,7	25 655	-2,7	2,3
davon Belgien	319	69,7	479	68,7	1,5
Bulgarien	93	-9,7	128	-41,8	1,4
Dänemark	172	65,4	277	46,6	1,6
Estland	4	-20,0	5	-16,7	1,3
Finnland	83	23,9	159	65,6	1,9
Frankreich	534	-15,2	1 316	13,9	2,5
Griechenland	23	-43,9	61	-20,8	2,7
Vereinigtes Königreich	511	3,4	1 024	-7,3	2,0
Irland	54	-28,0	87	-23,0	1,6
Island	16	220,0	28	211,1	1,8
Italien	530	-0,4	925	12,0	1,7
Lettland	28	-65,4	47	-44,0	1,7
Litauen	85	-44,8	463	150,3	5,4
Luxemburg	37	-35,1	52	-37,3	1,4
Malta	3	x	7	x	2,3
Niederlande	2 678	-5,3	4 413	-12,9	1,6
Norwegen	60	33,3	112	49,3	1,9
Österreich	1 100	-12,4	2 146	-26,7	2,0
Polen	1 086	1,2	4 775	113,6	4,4
Portugal	77	-23,8	134	1,5	1,7
Rumänien	320	28,5	1 647	262,8	5,1
Russische Föderation	540	36,0	1 432	19,8	2,7
Schweden	189	-2,6	269	-23,8	1,4
Schweiz	923	-16,8	1 653	-11,5	1,8
Slowakische Republik	98	18,1	170	10,4	1,7
Slowenien	81	22,7	106	39,5	1,3
Spanien	161	-27,8	330	-45,2	2,0
Tschechische Republik	527	-19,9	1 192	-61,0	2,3
Türkei	67	52,3	322	246,2	4,8
Ukraine	309	15,3	430	-17,5	1,4
Ungarn	385	-13,1	895	-60,6	2,3
Zypern	1	x	1	x	1,0
sonst. europäische Länder	215	-48,7	570	-33,3	2,7
Afrika	85	39,3	435	151,4	5,1
davon Republik Südafrika	14	7,7	72	140,0	5,1
sonst. afrikanische Länder	71	47,9	363	153,8	5,1
Asien	1 906	49,0	7 801	174,7	4,1
davon Arabische Golfstaaten	22	69,2	41	-57,7	1,9
China Volksrep. und Hongkong	413	-2,6	3 840	289,5	9,3
Indien	89	111,9	714	327,5	8,0
Israel	59	210,5	98	180,0	1,7
Japan	1 051	77,8	2 009	101,3	1,9
Korea, Republik	23	-23,3	87	123,1	3,8
Taiwan	22	120,0	40	263,6	1,8
sonst. asiatische Länder	227	51,3	972	91,7	4,3
Amerika	667	15,2	1 947	18,8	2,9
davon Kanada	50	-33,3	406	-11,7	8,1
Vereinigte Staaten	503	23,3	1 185	36,4	2,4
Mittelamerika und Karibik	26	-3,7	89	48,3	3,4
Brasilien	64	4,9	224	23,1	3,5
sonst. südamerik. Länder	24	200,0	43	-36,8	1,8
Australien, Neuseeland u. Ozeanien	54	35,0	89	23,6	1,6
davon Australien	49	63,3	82	43,9	1,7
Neuseeland u. Ozeanien	5	-50,0	7	-53,3	1,4
Ausländer ohne Angabe	188	84,3	313	69,2	1,7
Ausland zusammen	14 209	1,1	36 240	15,9	2,6
Insgesamt	110 307	.	216 815	.	2,0

1) rechnerischer Wert Übernachtungen/Ankünfte

23. Campingplätze mit Urlaubscamping, Zahl der Stellplätze sowie Ankünfte, Übernachtungen und Aufenthaltsdauer im Juni 2012 nach Größenklassen

Campingplätze mit ... bis unter ... Stellplätzen für Urlaubscamping	Campingplätze		Angebotene Stellplätze auf den geöffneten Campingplätzen	Ankünfte	Veränderung gegenüber dem Vorjahreszeitraum in %	Übernachtungen	Veränderung gegenüber dem Vorjahreszeitraum in %	Durchschnittliche Aufenthaltsdauer in Tagen ³⁾
	insgesamt ¹⁾	darunter geöffnet ²⁾						
10 - 25	22	22	356	857	-4,8	1 947	-15,2	2,3
25 - 50	22	22	687	1 741	-40,3	4 701	-40,0	2,7
50 - 100	34	34	2 200	6 485	-40,7	21 509	-23,1	3,3
100 - 150	16	16	1 771	8 843	-30,0	23 446	-38,5	2,7
150 u. mehr	9	9	1 958	6 385	-45,8	19 336	-45,3	3,0
Insgesamt	103	103	6 972	24 311	-38,0	70 939	-36,4	2,9

1) geöffnete und vorübergehend geschlossene Campingplätze

2) ganz oder teilweise geöffnet

3) rechnerischer Wert Übernachtungen/Ankünfte

24. Campingplätze mit Urlaubscamping, Zahl der Stellplätze sowie Ankünfte, Übernachtungen und Aufenthaltsdauer im Juni 2012 nach Reisegebieten

Reisegebiet	Campingplätze		Angebotene Stellplätze auf den geöffneten Campingplätzen	Ankünfte	Veränderung gegenüber dem Vorjahreszeitraum in %	Übernachtungen	Veränderung gegenüber dem Vorjahreszeitraum in %	Durchschnittliche Aufenthaltsdauer in Tagen ³⁾
	insgesamt ¹⁾	darunter geöffnet ²⁾						
Oberlausitz/ Niederschlesien	33	33	2 343	5 119	-52,2	20 556	-39,3	4,0
Sächsische Schweiz	12	12	686	4 842	-38,7	16 964	-35,6	3,5
Sächsisches Elbland	9	9	622	2 115	-27,7	6 659	-27,2	3,1
Erzgebirge	17	17	1 146	2 971	-41,3	6 973	-45,1	2,3
Sächsisches Burgen- und Heidefeld	21	21	850	2 606	-20,7	5 656	-19,4	2,2
Vogtland	5	5	655	1 522	-43,1	2 993	-54,8	2,0
Stadt Dresden	3	3	280	1 949	43,5	4 504	9,5	2,3
Stadt Leipzig	2	2
Stadt Chemnitz	1	1
Insgesamt	103	103	6 972	24 311	-38,0	70 939	-36,4	2,9

1) geöffnete und vorübergehend geschlossene Campingplätze

2) ganz oder teilweise geöffnet

3) rechnerischer Wert Übernachtungen/Ankünfte

25. Ankünfte, Übernachtungen und Aufenthaltsdauer auf Campingplätzen im Juni 2012 nach dem Herkunftsland der Gäste

Herkunftsland der Gäste	Ankünfte	Veränderung gegenüber dem Vorjahreszeitraum in %	Übernachtungen	Veränderung gegenüber dem Vorjahreszeitraum in %	Durchschnittliche Aufenthaltsdauer in Tagen ¹⁾
Bundesrepublik Deutschland	20 267	-42,5	59 069	-40,2	2,9
Europa ohne Deutschland	3 956	3,7	11 731	-7,0	3,0
davon Belgien	128	26,7	273	-5,5	2,1
Dänemark	223	32,0	356	-7,3	1,6
Estland	5	-84,8	8	-78,4	1,6
Finnland	74	-32,1	107	-37,8	1,4
Frankreich	76	-28,3	120	-45,9	1,6
Vereinigtes Königreich	173	-22,8	464	-36,1	2,7
Irland	52	x	75	x	1,4
Italien	55	12,2	90	34,3	1,6
Lettland	3	-84,2	6	-75,0	2,0
Litauen	34	-24,4	68	21,4	2,0
Luxemburg	13	44,4	17	21,4	1,3
Niederlande	1 950	2,0	7 402	-9,9	3,8
Norwegen	60	-11,8	126	-3,1	2,1
Österreich	281	8,9	776	5,7	2,8
Polen	126	17,8	264	21,1	2,1
Portugal	2	-	2	-	1,0
Rumänien	3	-50,0	7	-61,1	2,3
Russische Föderation	16	-44,8	28	-9,7	1,8
Schweden	85	-	164	-11,8	1,9
Schweiz	315	9,8	926	24,6	2,9
Slowakische Republik	5	x	5	x	1,0
Slowenien	3	x	4	x	1,3
Spanien	10	-23,1	13	-51,9	1,3
Tschechische Republik	248	54,0	411	46,8	1,7
Türkei	7	-53,3	9	-40,0	1,3
Ukraine	8	x	8	x	1,0
Ungarn	1	-66,7	2	-77,8	2,0
Afrika	2	100,0	6	100,0	3,0
davon Republik Südafrika	1	-	3	-	3,0
sonst. afrikanische Länder	1	x	3	x	3,0
Asien	6	-45,5	13	-31,6	2,2
davon Israel	2	-	6	50,0	3,0
Korea, Republik	2	-60,0	2	-60,0	1,0
sonst. asiatische Länder	2	-50,0	5	-50,0	2,5
Amerika	28	3,7	48	14,3	1,7
davon Kanada	11	22,2	20	42,9	1,8
Vereinigte Staaten	17	70,0	28	75,0	1,6
Australien, Neuseeland u. Ozeanien	45	-15,1	61	-29,1	1,4
davon Australien	42	-4,5	57	-21,9	1,4
Neuseeland u. Ozeanien	3	-66,7	4	-69,2	1,3
Ausländer ohne Angabe	7	x	11	x	1,6
Ausland zusammen	4 044	3,5	11 870	-7,0	2,9
Insgesamt	24 311	-38,0	70 939	-36,4	2,9

1) rechnerischer Wert Übernachtungen/Ankünfte

26. Ankünfte, Übernachtungen und Aufenthaltsdauer auf Campingplätzen Januar bis Juni 2012 nach dem Herkunftsland der Gäste

Herkunftsland der Gäste	Ankünfte	Veränderung gegenüber dem Vorjahreszeitraum in %	Übernachtungen	Veränderung gegenüber dem Vorjahreszeitraum in %	Durchschnittliche Aufenthaltsdauer in Tagen ¹⁾
Bundesrepublik Deutschland	61 290	9,0	186 582	10,2	3,0
Europa ohne Deutschland	8 204	28,9	22 689	13,1	2,8
davon Belgien	203	21,6	512	25,2	2,5
Bulgarien	6	100,0	6	-33,3	1,0
Dänemark	431	41,3	791	20,0	1,8
Estland	13	-62,9	22	-43,6	1,7
Finnland	132	-17,5	185	-24,5	1,4
Frankreich	339	53,4	456	-35,9	1,3
Vereinigtes Königreich	342	-8,6	933	-17,1	2,7
Irland	52	x	75	971,4	1,4
Island	4	x	6	x	1,5
Italien	146	20,7	203	-9,8	1,4
Lettland	10	-63,0	18	-50,0	1,8
Litauen	46	-2,1	96	54,8	2,1
Luxemburg	16	-56,8	29	-59,2	1,8
Niederlande	4 098	30,2	13 598	9,7	3,3
Norwegen	130	49,4	279	70,1	2,1
Österreich	650	30,0	1 888	46,7	2,9
Polen	234	66,0	476	67,6	2,0
Portugal	4	-33,3	8	-42,9	2,0
Rumänien	3	-50,0	7	-61,1	2,3
Russische Föderation	48	11,6	69	32,7	1,4
Schweden	142	2,2	276	-24,0	1,9
Schweiz	663	52,8	1 862	49,6	2,8
Slowakische Republik	5	400,0	5	25,0	1,0
Slowenien	7	600,0	14	600,0	2,0
Spanien	10	-63,0	13	-75,9	1,3
Tschechische Republik	439	44,9	808	49,9	1,8
Türkei	7	-53,3	9	-40,0	1,3
Ukraine	11	x	13	x	1,2
Ungarn	9	-10,0	24	20,0	2,7
sonst. europäische Länder	4	-	8	-42,9	2,0
Afrika	4	33,3	8	60,0	2,0
davon Republik Südafrika	3	-	5	-	1,7
sonst. afrikanische Länder	1	x	3	x	3,0
Asien	18	-33,3	33	-29,8	1,8
davon China Volksrep. und Hongkong	7	250,0	8	300,0	1,1
Israel	5	25,0	13	30,0	2,6
Korea, Republik	2	-60,0	2	-60,0	1,0
sonst. asiatische Länder	4	-71,4	10	-64,3	2,5
Amerika	57	-18,6	93	-14,7	1,6
davon Kanada	20	122,2	37	164,3	1,9
Vereinigte Staaten	30	-36,2	47	-35,6	1,6
Brasilien	5	-37,5	5	-58,3	1,0
sonst. südamerik. Länder	2	-66,7	4	-60,0	2,0
Australien, Neuseeland u. Ozeanien	97	18,3	138	7,0	1,4
davon Australien	64	-1,5	100	-2,0	1,6
Neuseeland u. Ozeanien	33	94,1	38	40,7	1,2
Ausländer ohne Angabe	11	-35,3	17	-10,5	1,5
Ausland zusammen	8 391	27,8	22 978	12,8	2,7
Insgesamt	69 681	11,0	209 560	10,4	3,0

1) rechnerischer Wert Übernachtungen/Ankünfte

Reisegebiete und die zugeordneten Kreisfreien Städte und Landkreise bzw. Gemeinden des Freistaates Sachsen

Oberlausitz/Niederschlesien

Bautzen
Görlitz

Sächsische Schweiz

Teile des Landkreises

Sächsische Schweiz-Osterzgebirge:

Bad Gottleuba-	Bad Schandau, Stadt
Bergießhübel, Stadt	Bahretal
Dohma	Dohna, Stadt
Dürröhrsdorf-Dittersbach	Gohrisch
Heidenau, Stadt	Hohnstein, Stadt
Kirnitzschtal	Königstein/Sächs. Schw., Stadt
Liebstadt, Stadt	Müglitztal
Lohmen	Pirna, Stadt
Neustadt i. Sa., Stadt	Rathen, Kurort
Porschdorf	Reinhardtsdorf-Schöna
Rathmannsdorf	Sebnitz, Stadt
Rosenthal-Bielatal	Stolpen, Stadt
Stadt Wehlen, Stadt	
Struppen	

Vogtland

Vogtlandkreis

Teile des Landkreises Erzgebirgskreis:

Schönheide
Stützengrün

Sächsisches Elbland

Meißen

Teile des Landkreises

Sächsische Schweiz-Osterzgebirge:

Bannewitz	Dorfhain
Freital, Stadt	Höckendorf
Kreischa	Pretzschendorf
Rabenau, Stadt	Tharandt, Stadt
Wilsdruff, Stadt	

Stadt Dresden

Stadt Leipzig

Stadt Chemnitz

Sächsisches Burgen- und Heidealand

Nordsachsen

Leipzig

Teile des Landkreises Mittelsachsen:

Bockelwitz	Döbeln, Stadt
Großweitzschen	Hartha, Stadt
Leisnig, Stadt	Mochau
Niederstriegis	Ostrau
Roßwein, Stadt	Waldheim, Stadt
Ziegra-Knobelsdorf	Zschaitz-Ottewig
Altmittweida	Lichtenau
Burgstädt, Stadt	Claußnitz
Erlau	

Noch: Sächsisches Burgen- und Heidealand

Noch: Teile des Landkreises Mittelsachsen:

Frankenberg/Sa., Stadt	Geringswalde, Stadt
Hainichen, Stadt	Hartmannsdorf
Königsfeld	Königshain-Wiederau
Kriebstein	Lunzenau, Stadt
Mittweida, Stadt	Mühlau
Penig, Stadt	Rochlitz, Stadt
Rossau	Seelitz
Striegistal	Taura
Tiefenbach	Wechselburg
Zettlitz	

Teile des Landkreises Zwickau:

Glauchau, Stadt	Oberwiera
Limbach-Oberfrohna, Stadt	Remse
Waldenburg, Stadt	Schönberg
Niederfrohna	Meerane, Stadt

Erzgebirge

Erzgebirgskreis

ohne die Gemeinden:

Schönheide
Stützengrün

Teile des Landkreises Zwickau:

Zwickau, Stadt	Bernsdorf
Callenberg	Crimmitschau, Stadt
Crinitzberg	Dennheritz
Fraureuth	Gersdorf
Hartenstein, Stadt	Hartmannsdorf
Hohenstein-Ernstthal, Stadt	b. Kirchberg
Kirchberg, Stadt	Hirschfeld
Langenweißbach	Langenbernsdorf
Lichtentanne	Lichtenstein/Sa., Stadt
Neukirchen/Pleiße	Mülsen
Reinsdorf	Oberlungwitz, Stadt
Werdau, Stadt	St. Egidien
Wilkau-Haßlau, Stadt	Wildenfels

Teile des Landkreises Sächsische Schweiz-

Osterzgebirge:

Altenberg, Stadt	Hermsdorf/Erzgebirge
Dippoldiswalde, Stadt	Schmiedeberg
Glashütte, Stadt	Hartmannsdorf-Reichenau

Teile des Landkreises Mittelsachsen:

Augustusburg, Stadt	Bobritzsch
Brand-Erbisdorf, Stadt	Dorfchemnitz
Eppendorf	Flöha, Stadt
Frankenstein	Frauenstein, Stadt
Freiberg, Stadt	Großhartmannsdorf
Großschirma, Stadt	Halsbrücke
Hilbersdorf	Leubsdorf
Lichtenberg/Erzgeb	Mulda/Sa.
Neuhausen/Erzgeb	Niederwiesa
Oberschöna	Oederan, Stadt
Rechenberg-Bienenmühle	Reinsberg
Sayda, Stadt	Weißborn/Erzgeb.

Herausgeber:

Statistisches Landesamt des Freistaates Sachsen

Redaktion:

Statistisches Landesamt des Freistaates Sachsen

Gestaltung und Satz:

Statistisches Landesamt des Freistaates Sachsen

Druck:

Staatsbetrieb Sächsische Informatik Dienste

Redaktionsschluss:

August 2012

Bezug:

Diese Druckschrift kann bezogen werden bei:

Statistisches Landesamt des Freistaates Sachsen

Hausanschrift: Macherstraße 63, 01917 Kamenz

Postanschrift: Postfach 11 05, 01911 Kamenz

Telefon: +49 3578 33-1424

Telefax: +49 3578 33-1499

E-Mail: vertrieb@statistik.sachsen.de

www.statistik.sachsen.de/shop

Verteilerhinweis

Diese Informationsschrift wird von der Sächsischen Staatsregierung im Rahmen ihrer verfassungsmäßigen Verpflichtung zur Information der Öffentlichkeit herausgegeben. Sie darf weder von Parteien noch von deren Kandidaten oder Helfern im Zeitraum von sechs Monaten vor einer Wahl zum Zwecke der Wahlwerbung verwendet werden. Dies gilt für alle Wahlen.

Missbräuchlich ist insbesondere die Verteilung auf Wahlveranstaltungen, an Informationsständen der Parteien sowie das Einlegen, Aufdrucken oder Aufkleben parteipolitischer Informationen oder Werbemittel. Untersagt ist auch die Weitergabe an Dritte zur Verwendung bei der Wahlwerbung.

Auch ohne zeitlichen Bezug zu einer bevorstehenden Wahl darf die vorliegende Druckschrift nicht so verwendet werden, dass dies als Parteinahme des Herausgebers zu Gunsten einzelner politischer Gruppen verstanden werden könnte.

Diese Beschränkungen gelten unabhängig vom Vertriebsweg, also unabhängig davon, auf welchem Wege und in welcher Anzahl diese Informationsschrift dem Empfänger zugegangen ist. Erlaubt ist jedoch den Parteien, diese Informationsschrift zur Unterrichtung ihrer Mitglieder zu verwenden.

Copyright

Statistisches Landesamt des Freistaates Sachsen, Kamenz, 2012

Vervielfältigung und Verbreitung, auch auszugsweise, mit Quellenangabe gestattet.

ISSN