



# Statistischer Bericht



## Baugenehmigungen im Freistaat Sachsen

III. Quartal 2012

F II 1 – vj 3/12

# Zeichenerklärung

- Nichts vorhanden (genau Null)
- 0 weniger als die Hälfte von 1 in der letzten besetzten Stelle, jedoch mehr als nichts
- ... Angabe fällt später an
- / Zahlenwert nicht sicher genug
- . Zahlenwert unbekannt oder geheim zu halten
- x Tabellenfach gesperrt, weil Aussage nicht sinnvoll
- () Aussagewert ist eingeschränkt
- p vorläufige Zahl
- r berichtigte Zahl
- s geschätzte Zahl

## Inhalt

	<b>Seite</b>
Vorbemerkungen	2
Erläuterungen	2
<b>Tabellen</b>	
1. Baugenehmigungen für Wohn- und Nichtwohngebäude seit 1995	4
2. Baugenehmigungen für Wohn- und Nichtwohngebäude im 3. Quartal 2012 nach Gebäudearten und Bauherren	6
3. Baugenehmigungen insgesamt im 3. Quartal 2012 nach Kreisfreien Städten und Landkreisen	7
4. Baugenehmigungen für neue Wohngebäude im 3. Quartal 2012 nach Kreisfreien Städten und Landkreisen	8
5. Baugenehmigungen für neue Nichtwohngebäude im 3. Quartal 2012 nach Kreisfreien Städten und Landkreisen	8
6. Baugenehmigungen für Wohn- und Nichtwohngebäude im Juli 2012 nach Gebäudearten und Bauherren	9
7. Baugenehmigungen insgesamt im Juli 2012 nach Kreisfreien Städten und Landkreisen	10
8. Baugenehmigungen für neue Wohngebäude im Juli 2012 nach Kreisfreien Städten und Landkreisen	11
9. Baugenehmigungen für neue Nichtwohngebäude im Juli 2012 nach Kreisfreien Städten und Landkreisen	11
10. Baugenehmigungen für Wohn- und Nichtwohngebäude im August 2012 nach Gebäudearten und Bauherren	12
11. Baugenehmigungen insgesamt im August 2012 nach Kreisfreien Städten und Landkreisen	13
12. Baugenehmigungen für neue Wohngebäude im August 2012 nach Kreisfreien Städten und Landkreisen	14
13. Baugenehmigungen für neue Nichtwohngebäude im August 2012 nach Kreisfreien Städten und Landkreisen	14
14. Baugenehmigungen für Wohn- und Nichtwohngebäude im September 2012 nach Gebäudearten und Bauherren	15
15. Baugenehmigungen insgesamt im September 2012 nach Kreisfreien Städten und Landkreisen	16
16. Baugenehmigungen für neue Wohngebäude im September 2012 nach Kreisfreien Städten und Landkreisen	17
17. Baugenehmigungen für neue Nichtwohngebäude im September 2012 nach Kreisfreien Städten und Landkreisen	17
<b>Abbildungen</b>	
Abb. 1 Baugenehmigungen für Wohnungen seit 1996	18
Abb. 2 Baugenehmigungen für neue Nichtwohngebäude nach Rauminhalt seit 1996	18

## Vorbemerkungen

Im vorliegenden Bericht werden statistische Ergebnisse zur Bautätigkeit im Freistaat Sachsen für das 3. Quartal 2012 veröffentlicht. Die Angaben werden beim Bauherren auf einem nur für Sachsen gültigen statistischen Erhebungsbogen erfasst, der mit den Baugenehmigungsunterlagen (Baumappe) über die Gemeinde an die untere Bauaufsichtsbehörde einzureichen ist. Nach der Erteilung der Baugenehmigung oder erfolgter Anzeige durch die Bauherren für die Errichtung eines neuen Gebäudes oder für die Durchführung einer Baumaßnahme an einem bestehenden Gebäude übergeben die Bauaufsichtsbehörden die Erhebungsbögen an das Statistische Landesamt. Als Erteilungsdatum der Baugenehmigung gilt sinngemäß beim vereinfachten Genehmigungsverfahren nach § 63/64 SächsBO die festgelegte Frist bzw. beim Anzeigeverfahren nach § 62 SächsBO das Datum des frühestmöglichen Baubeginns. Grundsätzlich werden mit der Bautätigkeitsstatistik alle genehmigungs-, anzeige- und zustimmungspflichtigen Baumaßnahmen, die mit mehr als 18 000 € Kosten veranschlagt sind oder mehr als 350 m<sup>3</sup> Rauminhalt aufweisen, in jedem Falle aber alle Baumaßnahmen, bei denen Wohnraum geschaffen oder verändert wird, erfasst. Das sind bis auf die ausgeschlossenen Bagatellfälle alle neuen Gebäude. Bei Baumaßnahmen an bestehenden Gebäuden werden nur diejenigen Baumaßnahmen erfasst, die nach den baurechtlichen Vorschriften von der Bauaufsichtsbehörde zu genehmigen bzw. nach § 62 SächsBO anzuzeigen oder nach § 77 SächsBO zustimmungsbedürftig sind. Es handelt sich dabei in der Regel um Baumaßnahmen, bei denen Wohn- oder sonstiger Nutzraum geschaffen oder verändert wird. Baumaßnahmen aus dem Ausbau- oder Instandsetzungsbereich, z. B. Neueindeckung eines Daches oder Einbau neuer Fenster, werden von der Bautätigkeitsstatistik nicht berücksichtigt, es sei denn, sie werden im Zusammenhang mit einer genehmigungs-, anzeige- oder zustimmungspflichtigen Baumaßnahme ausgeführt.

Bei der statistischen Auswertung von Baumaßnahmen an bestehenden Gebäuden wird der Zu- oder Abgang an Wohnungen oder Wohnfläche, d. h. die Differenz zwischen "neuem Zustand" und "altem Zustand", ausgewiesen. Folglich können in den Ergebnistabellen aufgrund von Zusammenlegungen oder Nutzungsänderungen (z. B. eine Wohnung wird Arztpraxis) Minuswerte bzw. in der kumulativen Darstellung Rückgänge gegenüber dem Vormonatsstand auftreten.

## Rechtsgrundlagen

- Gesetz über die Statistik für Bundeszwecke (Bundesstatistikgesetz - BStatG) vom 22. Januar 1987 (BGBl. I S. 462, 565), zuletzt geändert durch Art. 3 des Gesetzes vom 7. September 2007 (BGBl. I S. 2246, 2249)
- Gesetz über die Statistik der Bautätigkeit im Hochbau und die Fortschreibung des Wohnungsbestandes (Hochbaustatistikgesetz - HBauStatG) vom 5. Mai 1998 (BGBl. I S. 869), zuletzt geändert durch Art. 5a des Gesetzes vom 12. April 2011 (BGBl. I S. 619, 635)
- Sächsische Bauordnung (SächsBO) in der Fassung der Bekanntmachung vom 28. Mai 2004 (SächsGVBl. S. 200), zuletzt geändert durch Artikel 23 des Gesetzes vom 27. Januar 2012 (SächsGVBl. S. 130, 142)

## Erläuterungen

### Baumaßnahmen an bestehenden Gebäuden

Baumaßnahmen an bestehenden Gebäuden sind bauliche Veränderungen an bestehenden Gebäuden durch Umbau-, Ausbau-, Erweiterungs- oder Wiederherstellungsmaßnahmen.

### Errichtung neuer Gebäude

Unter Errichtung neuer Gebäude werden Neubauten und Wiederaufbauten verstanden. Als Wiederaufbau gilt der Aufbau zerstörter oder abgerissener Gebäude ab Oberkante des noch vorhandenen Kellergeschosses.

### Gebäude

Gebäude sind selbständig benutzbare, überdachte Bauwerke, die auf Dauer errichtet sind, von Menschen betreten werden können und geeignet oder bestimmt sind, dem Schutz von Menschen, Tieren oder Sachen zu dienen. Dazu gehören auch unterirdische Bauwerke entsprechender Sachbestimmung, nicht aber z. B. behelfsmäßige Bauten, frei stehende selbständige Konstruktionen, Schacht- und Stollenbauten des Bergbaus.

### Nichtwohngebäude

Gebäude, die überwiegend für Nichtwohnzwecke bestimmt sind, d. h. Gebäude, in denen mehr als die Hälfte der Gesamtnutzfläche Nichtwohnzwecken dient (z. B. Büro- und Verwaltungsgebäude, Anstaltsgebäude, Fabrikgebäude, Hotels usw.)

### Wohngebäude

Wohngebäude sind Gebäude, die mindestens zur Hälfte - gemessen an der Nutzfläche nach DIN 277 - Wohnzwecken dienen.

**Wohneinheit**

Eine Wohneinheit ist die Zusammenfassung von nach außen abgeschlossenen oder zusammenhängenden Räumen in Wohn- und Nichtwohngebäuden, die hauptsächlich Wohnzwecken dienen. Wohneinheiten werden in Wohnungen und sonstige Wohneinheiten unterschieden.

**Wohnung**

Eine Wohnung ist die Summe der Räume, die die Führung eines Haushaltes ermöglichen, darunter stets die Küche oder ein Raum mit Kochnische.

**Eigentumswohnung**

Eine Eigentumswohnung ist eine Wohnung, an der durch Eintragung im Wohnungsgrundbuch Sondereigentum nach den Vorschriften des Wohnungseigentumsgesetzes begründet ist.

**Sonstige Wohneinheit**

Alle Wohneinheiten, die nicht als Wohnung anzusehen sind, gelten als sonstige Wohneinheiten.

**Wohnräume**

Wohnräume sind Räume, die für Wohnzwecke bestimmt sind und mindestens eine Wohnfläche von 6 m<sup>2</sup> aufweisen. Zu den Wohnräumen zählen sowohl Zimmer (z. B. Wohn- und Schlafräume) als auch Küchen (auch unter 6 m<sup>2</sup> Wohnfläche). Nicht als Zimmer gelten Nebenräume wie Abstellräume, Speisekammern, Flure, Badezimmer und Toiletten sowie Kleinwohnräume unter 6 m<sup>2</sup>.

**Wohnfläche**

Zur Wohnfläche von Wohnungen gehören die Flächen von Wohn- und Schlafräumen, Küchen und Nebenräumen (z. B. Dielen, Abstellräume, Bad) mit einer lichten Höhe von mindestens 2 m. Als anrechenbar gelten auch die Flächen von Einbaumöbeln, Erkern und Raumteilen unter Treppen mit einer lichten Höhe von mindestens 2 m, Flächen von Wandverkleidungen und Kaminen. Raumteile mit einer lichten Höhe von mindestens 1 m und weniger als 2 m werden nur mit halber Fläche, von weniger als 1 m gar nicht angerechnet. Balkone werden bis zur Hälfte ihrer Fläche berücksichtigt. Nicht zugehörig sind Flächen von Zubehörräumen (z. B. Keller, Waschküchen, Dachböden), von Wirtschaftsräumen (z. B. Vorratsräume, Abstellräume) außerhalb der Wohnung, von Geschäftsräumen und von Räumen für gemeinschaftliche Nutzung.

**Nutzfläche**

Die Nutzfläche ist die Fläche, die sich ergibt, wenn von der Wohnfläche nach DIN 277 die Wohnfläche abgezogen wird. Nicht anrechenbar sind z. B. Wände, Säulen, Müllschächte, Rauchabzüge, Flure, Treppenräume, Rampen.

**Rauminhalt**

Rauminhalt ist das von den äußeren Begrenzungsflächen eines Gebäudes eingeschlossene Volumen (Brutto-rauminhalt).

**Veranschlagte Kosten des Bauwerkes**

Die veranschlagten Kosten eines Bauwerkes setzen sich aus den Kosten der Baukonstruktion, einschließlich der Erdarbeiten, den Kosten aller festverbundenen Einbauten und den Kosten für besondere Bauausführungen zusammen. Nicht dazu zählen die Grundstücks- und Erschließungskosten.

**Art der Bautätigkeit**

Fertigteilbauweise bedeutet, dass der überwiegende Teil der tragenden Konstruktion (gemessen am Rauminhalt) mit vorgefertigten, überwiegend geschosshohen und raumbreiten Großbauteilen vorgenommen wurde. Als konventionelle Bauten gelten alle sonstigen Bauweisen. Baumaßnahmen an bestehenden Gebäuden sind bauliche Veränderungen an bestehenden Gebäuden durch Umbau, Ausbau, Erweiterungs- oder Wiederherstellungsmaßnahmen.

# 1. Baugenehmigungen für Wohn- und Nichtwohngebäude seit 1995

Zeitraum	Baumaßnahmen insgesamt				Darunter					
	Gebäude/ Baumaß- nahmen	Woh- nungen	Wohn- fläche	veran- schlagte Kosten	Wohngebäude			Wohnungen		Wohn- räume
					Ge- bäude	dar. im Fertigteil- bau	Nutz- fläche	ins- gesamt	Wohn- fläche	
	Anzahl		100 m <sup>2</sup>	1 000 €	Anzahl		100 m <sup>2</sup>	Anzahl	100 m <sup>2</sup>	Anzahl
<b>1995</b>	<b>25 224</b>	<b>60 703</b>	<b>46 447</b>	<b>11 189 590</b>	<b>16 670</b>	<b>3 705</b>	<b>12 878</b>	<b>53 402</b>	<b>40 953</b>	<b>212 130</b>
<b>1996</b>	<b>24 513</b>	<b>56 521</b>	<b>43 298</b>	<b>9 736 324</b>	<b>15 015</b>	<b>3 218</b>	<b>10 793</b>	<b>47 160</b>	<b>36 534</b>	<b>186 396</b>
<b>1997</b>	<b>23 114</b>	<b>47 556</b>	<b>37 856</b>	<b>8 003 443</b>	<b>13 827</b>	<b>3 338</b>	<b>8 351</b>	<b>38 421</b>	<b>31 124</b>	<b>156 924</b>
<b>1998</b>	<b>21 036</b>	<b>32 836</b>	<b>27 983</b>	<b>6 314 222</b>	<b>11 451</b>	<b>2 526</b>	<b>5 946</b>	<b>23 506</b>	<b>20 954</b>	<b>105 271</b>
<b>1999</b>	<b>18 727</b>	<b>24 334</b>	<b>22 201</b>	<b>4 858 415</b>	<b>10 108</b>	<b>2 373</b>	<b>4 572</b>	<b>17 037</b>	<b>16 287</b>	<b>81 781</b>
<b>2000</b>	<b>15 280</b>	<b>16 182</b>	<b>16 286</b>	<b>3 968 536</b>	<b>7 997</b>	<b>1 667</b>	<b>3 425</b>	<b>12 156</b>	<b>12 305</b>	<b>60 322</b>
<b>2001</b>	<b>12 437</b>	<b>11 001</b>	<b>12 184</b>	<b>3 028 049</b>	<b>5 983</b>	<b>1 061</b>	<b>2 599</b>	<b>8 540</b>	<b>8 984</b>	<b>43 069</b>
<b>2002</b>	<b>11 032</b>	<b>8 836</b>	<b>10 269</b>	<b>2 721 412</b>	<b>5 040</b>	<b>786</b>	<b>2 173</b>	<b>6 832</b>	<b>7 468</b>	<b>35 627</b>
<b>2003</b>	<b>12 130</b>	<b>9 485</b>	<b>11 279</b>	<b>2 808 432</b>	<b>6 104</b>	<b>927</b>	<b>2 486</b>	<b>7 785</b>	<b>8 684</b>	<b>40 830</b>
<b>2004</b>	<b>12 044</b>	<b>7 906</b>	<b>10 400</b>	<b>2 546 020</b>	<b>5 500</b>	<b>770</b>	<b>2 111</b>	<b>6 585</b>	<b>7 748</b>	<b>35 971</b>
<b>2005</b>	<b>9 999</b>	<b>5 974</b>	<b>8 108</b>	<b>2 016 340</b>	<b>4 382</b>	<b>537</b>	<b>1 649</b>	<b>5 169</b>	<b>6 159</b>	<b>27 738</b>
<b>2006</b>	<b>11 085</b>	<b>7 365</b>	<b>9 271</b>	<b>2 152 960</b>	<b>4 563</b>	<b>582</b>	<b>1 774</b>	<b>5 775</b>	<b>6 844</b>	<b>31 477</b>
<b>2007</b>	<b>8 852</b>	<b>5 153</b>	<b>6 492</b>	<b>2 103 630</b>	<b>2 883</b>	<b>372</b>	<b>1 136</b>	<b>3 640</b>	<b>4 376</b>	<b>18 893</b>
<b>2008</b>	<b>9 009</b>	<b>6 027</b>	<b>6 849</b>	<b>2 360 460</b>	<b>2 831</b>	<b>384</b>	<b>1 205</b>	<b>3 726</b>	<b>4 545</b>	<b>19 456</b>
<b>2009</b>	<b>8 681</b>	<b>5 531</b>	<b>6 914</b>	<b>2 288 053</b>	<b>2 916</b>	<b>373</b>	<b>1 221</b>	<b>3 751</b>	<b>4 648</b>	<b>19 825</b>
<b>2010</b>	<b>8 415</b>	<b>5 626</b>	<b>7 070</b>	<b>2 167 052</b>	<b>2 867</b>	<b>816</b>	<b>1 297</b>	<b>3 989</b>	<b>4 869</b>	<b>21 099</b>
<b>2011 <sup>1)</sup></b>	<b>9 375</b>	<b>6 799</b>	<b>8 379</b>	<b>2 433 067</b>	<b>3 464</b>	<b>408</b>	<b>1 636</b>	<b>5 194</b>	<b>6 072</b>	<b>26 100</b>
1. Quartal <sup>1)</sup>	1 886	1 499	1 575	568 386	691	82	340	1 235	1 196	5 208
2. Quartal <sup>1)</sup>	2 606	1 815	2 231	627 353	992	108	481	1 505	1 759	7 512
3. Quartal <sup>1)</sup>	2 769	2 134	2 820	657 768	1 076	118	500	1 501	1 911	8 230
4. Quartal <sup>1)</sup>	2 114	1 355	1 759	579 560	706	100	316	957	1 212	5 170
Januar	604	421	499	183 379	207	28	85	299	353	1 593
Februar	598	726	567	241 694	230	26	141	632	452	1 909
März	684	352	509	143 313	254	28	114	304	391	1 706
April	753	390	549	156 122	290	27	128	354	473	1 988
Mai	872	725	776	208 678	325	43	147	495	555	2 418
Juni	981	700	906	262 553	377	38	206	656	732	3 106
Juli	949	858	1 112	221 814	387	28	173	518	668	2 852
August	856	526	787	200 332	332	49	169	448	582	2 611
September	964	750	920	235 622	357	41	158	535	661	2 767
Oktober	762	434	593	200 944	241	29	116	311	411	1 703
November	730	482	645	181 717	259	40	100	309	410	1 709
Dezember	622	439	521	196 899	206	31	101	337	391	1 758
<b>2012</b>										
1. Quartal <sup>1)</sup>	1 980	956	1 662	633 739	718	81	285	931	1 205	5 126
2. Quartal <sup>1)</sup>	2 556	1 761	2 334	632 569	1 001	104	486	1 522	1 884	7 964
3. Quartal <sup>1)</sup>	2 743	1 404	2 068	698 820	945	126	459	1 366	1 757	7 124
4. Quartal	...	...	...	...	...	...	...	...	...	...
Januar	644	439	572	208 483	219	35	89	321	399	1 636
Februar	624	264	484	220 357	227	22	82	270	362	1 555
März	712	253	606	204 899	272	24	115	340	445	1 935
April	660	462	571	186 645	261	28	104	387	469	1 959
Mai	872	414	712	198 612	333	31	150	446	579	2 397
Juni	1 024	885	1 051	247 312	407	45	233	689	836	3 608
Juli	1 042	168	517	285 339	334	42	139	469	597	2 454
August	875	595	833	198 593	330	48	162	477	631	2 511
September	826	641	718	214 888	281	36	158	420	528	2 159
Oktober	...	...	...	...	...	...	...	...	...	...
November	...	...	...	...	...	...	...	...	...	...
Dezember	...	...	...	...	...	...	...	...	...	...

1) Die Summe der Monatergebnisse kann durch nachträglich vorgenommene Korrekturen von der Quartals- bzw. Jahressumme abweichen.

Errichtung neuer Gebäude									Zeitraum
veranschlagte Kosten	Nichtwohngebäude							veranschlagte Kosten	
	Gebäude	dar. im Fertigteil- bau	Raum- inhalt	Nutzfläche	Wohnungen		Wohn- räume		
					ingesamt	Wohn- fläche			
1 000 €	Anzahl		1 000 m <sup>3</sup>	100 m <sup>2</sup>	Anzahl	100 m <sup>2</sup>	Anzahl	1 000 €	
<b>5 176 679</b>	<b>2 607</b>	<b>1 024</b>	<b>26 097</b>	<b>41 342</b>	<b>2 366</b>	<b>1 538</b>	<b>7 633</b>	<b>4 131 454</b>	<b>1995</b>
<b>4 530 437</b>	<b>2 311</b>	<b>933</b>	<b>19 750</b>	<b>33 559</b>	<b>1 598</b>	<b>1 071</b>	<b>5 107</b>	<b>3 121 177</b>	<b>1996</b>
<b>3 752 266</b>	<b>1 948</b>	<b>765</b>	<b>15 170</b>	<b>25 089</b>	<b>1 167</b>	<b>796</b>	<b>3 588</b>	<b>2 245 578</b>	<b>1997</b>
<b>2 469 175</b>	<b>1 743</b>	<b>650</b>	<b>11 383</b>	<b>19 800</b>	<b>727</b>	<b>505</b>	<b>2 301</b>	<b>1 737 026</b>	<b>1998</b>
<b>1 939 244</b>	<b>1 653</b>	<b>602</b>	<b>10 029</b>	<b>16 735</b>	<b>465</b>	<b>284</b>	<b>1 373</b>	<b>1 291 987</b>	<b>1999</b>
<b>1 422 314</b>	<b>1 470</b>	<b>582</b>	<b>10 814</b>	<b>17 336</b>	<b>197</b>	<b>142</b>	<b>864</b>	<b>1 394 572</b>	<b>2000</b>
<b>1 041 490</b>	<b>1 242</b>	<b>432</b>	<b>8 359</b>	<b>13 046</b>	<b>189</b>	<b>124</b>	<b>662</b>	<b>1 044 298</b>	<b>2001</b>
<b>872 325</b>	<b>1 172</b>	<b>351</b>	<b>6 576</b>	<b>10 497</b>	<b>184</b>	<b>127</b>	<b>592</b>	<b>948 474</b>	<b>2002</b>
<b>1 000 099</b>	<b>1 212</b>	<b>349</b>	<b>9 466</b>	<b>12 827</b>	<b>160</b>	<b>81</b>	<b>402</b>	<b>991 661</b>	<b>2003</b>
<b>885 923</b>	<b>1 283</b>	<b>364</b>	<b>7 681</b>	<b>11 135</b>	<b>89</b>	<b>84</b>	<b>358</b>	<b>841 096</b>	<b>2004</b>
<b>671 803</b>	<b>1 255</b>	<b>465</b>	<b>7 252</b>	<b>9 969</b>	<b>94</b>	<b>76</b>	<b>313</b>	<b>671 348</b>	<b>2005</b>
<b>752 665</b>	<b>1 529</b>	<b>560</b>	<b>6 094</b>	<b>9 912</b>	<b>62</b>	<b>55</b>	<b>395</b>	<b>642 255</b>	<b>2006</b>
<b>488 416</b>	<b>1 491</b>	<b>477</b>	<b>9 003</b>	<b>12 888</b>	<b>57</b>	<b>62</b>	<b>271</b>	<b>875 338</b>	<b>2007</b>
<b>508 729</b>	<b>1 572</b>	<b>528</b>	<b>10 714</b>	<b>14 575</b>	<b>43</b>	<b>38</b>	<b>150</b>	<b>943 670</b>	<b>2008</b>
<b>541 928</b>	<b>1 321</b>	<b>451</b>	<b>7 798</b>	<b>11 472</b>	<b>124</b>	<b>77</b>	<b>332</b>	<b>875 973</b>	<b>2009</b>
<b>577 614</b>	<b>1 323</b>	<b>464</b>	<b>7 088</b>	<b>10 260</b>	<b>127</b>	<b>78</b>	<b>479</b>	<b>770 118</b>	<b>2010</b>
<b>742 443</b>	<b>1 372</b>	<b>469</b>	<b>8 583</b>	<b>12 024</b>	<b>193</b>	<b>73</b>	<b>350</b>	<b>830 522</b>	<b>2011<sup>1)</sup></b>
147 128	262	97	2 335	3 279	31	19	94	199 974	1. Quartal <sup>1)</sup>
209 198	371	122	1 981	2 737	5	4	16	206 237	2. Quartal <sup>1)</sup>
239 356	394	120	1 731	2 440	94	23	109	171 095	3. Quartal <sup>1)</sup>
147 385	344	130	2 534	3 564	63	27	131	252 592	4. Quartal <sup>1)</sup>
47 142	83	27	566	805	31	19	94	87 744	Januar
54 605	82	29	1 258	1 366	-	-	-	69 123	Februar
45 381	97	41	510	1 108	-	-	-	43 107	März
57 700	114	41	494	770	3	1	7	42 154	April
68 763	136	42	767	987	1	1	5	74 846	Mai
82 735	121	39	720	980	1	1	4	89 237	Juni
79 575	132	44	534	768	-	-	-	57 371	Juli
80 255	105	31	351	552	4	3	12	46 537	August
79 526	157	45	846	1 120	90	20	97	67 187	September
48 270	115	45	626	1 038	62	26	126	84 149	Oktober
48 067	119	44	824	1 241	1	1	5	67 758	November
51 048	110	41	1 084	1 284	-	-	-	100 685	Dezember
									<b>2012</b>
149 416	281	93	2 395	3 031	47	27	119	295 952	1. Quartal <sup>1)</sup>
229 645	355	124	1 553	2 412	8	8	32	206 732	2. Quartal <sup>1)</sup>
217 778	421	121	2 936	4 651	2	2	9	260 744	3. Quartal <sup>1)</sup>
...	...	...	...	...	...	...	...	...	4. Quartal
48 631	107	38	809	1 203	43	23	99	108 185	Januar
44 443	65	22	1 002	987	3	3	15	115 808	Februar
56 342	109	33	585	842	1	1	5	71 959	März
57 454	96	35	629	919	2	2	8	86 986	April
71 176	117	45	538	824	1	2	7	56 071	Mai
101 015	142	44	386	669	5	4	17	63 675	Juni
73 516	169	51	1 753	2 460	1	1	5	131 275	Juli
77 094	122	36	469	746	1	1	4	58 558	August
67 168	130	34	715	1 444	-	-	-	70 911	September
...	...	...	...	...	...	...	...	...	Oktober
...	...	...	...	...	...	...	...	...	November
...	...	...	...	...	...	...	...	...	Dezember

## 2. Baugenehmigungen für Wohn- und Nichtwohngebäude im 3. Quartal 2012 nach Gebäudearten und Bauherren

Gebäudeart Bauherr	Ins- gesamt	Darunter Errichtung neuer Gebäude							veran- schlagte Kosten
		Ge- bäude	dar. im Fer- tigteil- bau	Raum- inhalt	Nutz- fläche	Wohnungen		Wohn- räume	
						ins- gesamt	Wohn- fläche		
		Anzahl		1 000 m <sup>3</sup>	100 m <sup>2</sup>	Anzahl	100 m <sup>2</sup>	Anzahl	1 000 €
<b>Wohnbau</b>									
Wohngebäude mit 1 Wohnung	x	848	115	627	318	848	1 203	4 983	155 968
Wohngebäude mit 2 Wohnungen	x	56	7	62	25	112	123	541	.
Wohngeb. mit 3 u. mehr Wohnungen	x	40	4	224	113	405	429	1 593	46 561
Wohnheime	4	1	-	1	2	1	2	7	.
<b>Wohngebäude insgesamt</b>	<b>1 935</b>	<b>945</b>	<b>126</b>	<b>915</b>	<b>459</b>	<b>1 366</b>	<b>1 757</b>	<b>7 124</b>	<b>217 778</b>
dar. Wohngebäude mit Eigentums- wohnungen	92	26	3	170	83	294	332	1 184	36 884
Öffentliche Bauherren	16	3	-	2	1	3	5	16	.
Unternehmen	358	74	6	196	100	350	377	1 420	.
dav. Wohnungsunternehmen	279	38	4	148	75	269	283	1 040	27 417
Immobilienfonds	6	2	-	4	5	8	9	40	.
sonstige Unternehmen (ohne Wohnungsunternehmen)	73	34	2	44	20	73	85	340	10 123
Private Haushalte	1 553	865	120	716	357	1 010	1 371	5 668	178 052
Organisationen ohne Erwerbszweck	8	3	-	2	1	3	4	20	530
<b>Nichtwohnbau</b>									
Anstaltsgebäude	17	2	-	4	7	-	-	-	.
Büro- und Verwaltungsgebäude	79	23	3	477	580	1	1	4	.
Landwirtschaftliche Betriebsgebäude	76	51	20	407	736	-	-	-	27 232
Nichtlandwirtsch. Betriebsgebäude	515	300	92	1 826	2 918	1	1	5	146 109
dar. Fabrik- und Werkstattgebäude	140	66	31	994	1 618	1	1	5	86 139
Handels- und Lagergebäude	211	125	40	772	1 166	-	-	-	53 758
Hotels und Gaststätten	23	5	1	4	8	-	-	-	1 076
Sonstige Nichtwohngebäude	121	45	6	222	411	-	-	-	48 937
<b>Nichtwohngebäude insgesamt</b>	<b>808</b>	<b>421</b>	<b>121</b>	<b>2 936</b>	<b>4 650</b>	<b>2</b>	<b>2</b>	<b>9</b>	<b>260 744</b>
Öffentliche Bauherren	108	39	9	162	217	-	-	-	38 797
Unternehmen	466	239	93	2 633	4 079	1	1	4	202 234
dav. Land- u. Forstwirtsch., Fischerei	73	54	20	431	754	-	-	-	28 989
Produzierendes Gewerbe	152	94	44	1 383	2 152	1	1	4	112 051
Handel, Kreditgew., Dienstleist., Verkehr und Nachrichtenüberm.	241	91	29	819	1 174	-	-	-	61 194
dar. Immobilienfonds	8	2	-	44	75	-	-	-	.
Private Haushalte	197	128	12	128	327	1	1	5	16 642
Organisationen ohne Erwerbszweck	37	15	7	13	27	-	-	-	3 071



### 3. Baugenehmigungen insgesamt im 3. Quartal 2012 nach Kreisfreien Städten und Landkreisen

Kreisfreie Stadt Landkreis Land Gemeindegroßenklasse	Insgesamt	Nutzfläche	Wohnungen		Veranschlagte Kosten
			insgesamt	Wohnfläche	
	Anzahl	100 m <sup>2</sup>	Anzahl	100 m <sup>2</sup>	1 000 €
Chemnitz, Stadt	180	556	88	118	52 381
Erzgebirgskreis	268	861	132	182	64 067
Mittelsachsen	231	574	68	115	66 331
Vogtlandkreis	228	361	13	91	47 735
Zwickau	262	387	182	166	61 106
Dresden, Stadt	263	127	266	331	82 924
Bautzen	160	308	143	179	42 946
Görlitz	152	53	-208	-97	25 566
Meißen	216	144	139	187	34 850
Sächsische Schweiz- Osterzgebirge	134	365	71	105	32 700
Leipzig, Stadt	258	656	325	412	95 683
Leipzig	161	187	140	152	40 537
Nordsachsen	230	655	45	128	51 994
<b>Sachsen</b>	<b>2 743</b>	<b>5 233</b>	<b>1 404</b>	<b>2 068</b>	<b>698 820</b>
<b>Gemeinden von ... bis unter ... Einwohner</b>					
unter 2 000	92	77	45	67	11 656
2 000 - 5 000	494	1 290	249	331	100 505
5 000 - 20 000	912	1 932	301	551	221 554
20 000 - 50 000	308	282	353	320	79 888
50 000 - 100 000	235	311	-223	-63	54 191
100 000 und mehr	702	1 341	679	861	231 026

#### 4. Baugenehmigungen für neue Wohngebäude im 3. Quartal 2012 nach Kreisfreien Städten und Landkreisen

Kreisfreie Stadt Landkreis Land	Gebäude	Dar. mit 1 und 2 Wohnungen			Wohnungen		Veranschlagte Kosten
		Gebäude	Wohnungen	Wohnfläche	insgesamt	Wohnfläche	
	Anzahl			100 m <sup>2</sup>	Anzahl	100 m <sup>2</sup>	1 000 €
Chemnitz, Stadt	55	53	57	77	82	103	12 257
Erzgebirgskreis	95	93	100	134	109	143	18 501
Mittelsachsen	58	55	57	82	74	98	13 409
Vogtlandkreis	46	44	48	65	58	77	10 260
Zwickau	76	76	83	110	83	110	13 908
Dresden, Stadt	104	95	100	138	165	215	28 341
Bautzen	83	81	85	124	132	160	17 782
Görlitz	37	37	40	53	40	53	6 882
Meißen	74	71	74	111	98	133	17 571
Sächsische Schweiz- Osterzgebirge	58	58	64	85	64	85	10 878
Leipzig, Stadt	99	83	88	128	288	357	38 633
Leipzig	89	88	92	127	98	131	17 303
Nordsachsen	71	70	72	92	75	93	12 053
<b>Sachsen</b>	<b>945</b>	<b>904</b>	<b>960</b>	<b>1 326</b>	<b>1 366</b>	<b>1 757</b>	<b>217 778</b>

#### 5. Baugenehmigungen für neue Nichtwohngebäude im 3. Quartal 2012 nach Kreisfreien Städten und Landkreisen

Kreisfreie Stadt Landkreis Land	Gebäude	Rauminhalt	Nutzfläche	Wohnungen	Veranschlagte Kosten
	Anzahl	1 000 m <sup>3</sup>	100 m <sup>3</sup>	Anzahl	1 000 €
Chemnitz, Stadt	33	465	503	-	28 504
Erzgebirgskreis	45	310	759	-	23 421
Mittelsachsen	58	268	500	-	30 083
Vogtlandkreis	33	142	301	-	20 203
Zwickau	32	179	312	-	21 364
Dresden, Stadt	25	146	192	2	32 561
Bautzen	26	187	238	-	19 239
Görlitz	16	19	31	-	1 319
Meißen	33	82	133	-	6 420
Sächsische Schweiz- Osterzgebirge	23	179	320	-	13 994
Leipzig, Stadt	24	466	587	-	28 694
Leipzig	29	103	158	-	8 973
Nordsachsen	44	390	616	-	25 969
<b>Sachsen</b>	<b>421</b>	<b>2 936</b>	<b>4 650</b>	<b>2</b>	<b>260 744</b>

## 6. Baugenehmigungen für Wohn- und Nichtwohngebäude im Juli 2012 nach Gebäudearten und Bauherren

Gebäudeart Bauherr	Ins- gesamt	Darunter Errichtung neuer Gebäude							
		Ge- bäude	dar. im Fer- tigteil- bau	Raum- inhalt	Nutz- fläche	Wohnungen		Wohn- räume	veran- schlagte Kosten
						ins- gesamt	Wohn- fläche		
		Anzahl		1 000 m <sup>3</sup>	100 m <sup>2</sup>	Anzahl	100 m <sup>2</sup>	Anzahl	1 000 €
<b>Wohnbau</b>									
Wohngebäude mit 1 Wohnung	x	308	38	234	119	308	447	1 820	57 589
Wohngebäude mit 2 Wohnungen	x	16	4	17	3	32	34	163	4 199
Wohngeb. mit 3 u. mehr Wohnungen	x	10	-	51	16	129	116	471	11 728
Wohnheime	2	-	-	-	-	-	-	-	-
<b>Wohngebäude insgesamt</b>	<b>734</b>	<b>334</b>	<b>42</b>	<b>302</b>	<b>139</b>	<b>469</b>	<b>597</b>	<b>2 454</b>	<b>73 516</b>
dar. Wohngebäude mit Eigentums- wohnungen	34	7	-	45	16	116	104	418	10 580
Öffentliche Bauherren	8	2	-	1	1	2	3	10	.
Unternehmen	155	14	-	47	19	119	108	432	.
dav. Wohnungsunternehmen	135	10	-	38	15	108	93	376	7 959
Immobilienfonds	1	-	-	-	-	-	-	-	-
sonstige Unternehmen (ohne Wohnungsunternehmen)	19	4	-	9	4	11	15	56	2 701
Private Haushalte	568	318	42	254	119	348	487	2 012	62 508
Organisationen ohne Erwerbszweck	3	-	-	-	-	-	-	-	-
<b>Nichtwohnbau</b>									
Anstaltsgebäude	7	2	-	4	7	-	-	-	.
Büro- und Verwaltungsgebäude	31	12	1	423	461	-	-	-	.
Landwirtschaftliche Betriebsgebäude	29	20	10	183	311	-	-	-	10 238
Nichtlandwirtsch. Betriebsgebäude	196	115	35	1 010	1 396	1	1	5	68 224
dar. Fabrik- und Werkstattgebäude	54	28	10	489	615	1	1	5	36 048
Handels- und Lagergebäude	80	50	17	495	732	-	-	-	.
Hotels und Gaststätten	9	1	-	0	1	-	-	-	.
Sonstige Nichtwohngebäude	45	20	5	132	285	-	-	-	27 673
<b>Nichtwohngebäude insgesamt</b>	<b>308</b>	<b>169</b>	<b>51</b>	<b>1 752</b>	<b>2 460</b>	<b>1</b>	<b>1</b>	<b>5</b>	<b>131 275</b>
Öffentliche Bauherren	41	14	2	75	96	-	-	-	18 642
Unternehmen	177	101	36	1 575	2 104	-	-	-	97 699
dav. Land- u. Forstwirtsch., Fischerei	30	22	9	211	362	-	-	-	12 653
Produzierendes Gewerbe	58	37	14	746	954	-	-	-	51 136
Handel, Kreditgew., Dienstleist., Verkehr und Nachrichtenüberm.	89	42	13	618	789	-	-	-	33 910
dar. Immobilienfonds	4	1	-	12	31	-	-	-	.
Private Haushalte	78	46	7	96	247	1	1	5	13 611
Organisationen ohne Erwerbszweck	12	8	6	6	13	-	-	-	1 323

## 7. Baugenehmigungen insgesamt im Juli 2012 nach Kreisfreien Städten und Landkreisen

Kreisfreie Stadt Landkreis Land Gemeindegroßenklasse	Insgesamt	Nutzfläche	Wohnungen		Veranschlagte Kosten
			insgesamt	Wohnfläche	
	Anzahl	100 m <sup>2</sup>	Anzahl	100 m <sup>2</sup>	1 000 €
Chemnitz, Stadt	67	456	43	57	32 730
Erzgebirgskreis	96	218	40	55	26 998
Mittelsachsen	71	196	26	41	27 924
Vogtlandkreis	73	125	-40	-7	13 824
Zwickau	122	226	40	58	25 879
Dresden, Stadt	50	70	42	62	17 632
Bautzen	68	72	41	61	14 560
Görlitz	91	31	-265	-139	9 518
Meißen	64	10	44	58	8 424
Sächsische Schweiz- Osterzgebirge	61	266	26	38	16 593
Leipzig, Stadt	92	504	112	121	46 020
Leipzig	65	62	25	38	13 484
Nordsachsen	122	523	34	74	31 753
<b>Sachsen</b>	<b>1 042</b>	<b>2 759</b>	<b>168</b>	<b>517</b>	<b>285 339</b>
<b>Gemeinden von ... bis unter ... Einwohner</b>					
unter 2 000	41	37	18	28	4 926
2 000 - 5 000	204	318	101	139	35 149
5 000 - 20 000	381	1 186	72	198	110 636
20 000 - 50 000	73	44	45	54	14 863
50 000 - 100 000	133	142	-265	-142	23 345
100 000 und mehr	210	1 032	197	240	96 420

## 8. Baugenehmigungen für neue Wohngebäude im Juli 2012 nach Kreisfreien Städten und Landkreisen

Kreisfreie Stadt Landkreis Land	Ge- bäude	Dar. mit 1 und 2 Wohnungen			Wohnungen		Veranschlagte Kosten
		Gebäude	Woh- nungen	Wohn- fläche	insgesamt	Wohnfläche	
	Anzahl			100 m <sup>2</sup>	Anzahl	100 m <sup>2</sup>	1 000 €
Chemnitz, Stadt	20	19	20	29	44	55	5 785
Erzgebirgskreis	35	35	36	49	36	49	6 475
Mittelsachsen	19	18	19	28	24	34	4 695
Vogtlandkreis	10	10	10	14	10	14	1 851
Zwickau	26	26	28	40	28	40	4 985
Dresden, Stadt	19	16	18	25	37	52	7 690
Bautzen	33	32	34	52	38	55	6 209
Görlitz	16	16	17	22	17	22	3 144
Meißen	22	22	23	35	23	35	4 319
Sächsische Schweiz- Osterzgebirge	22	22	24	30	24	30	3 979
Leipzig, Stadt	39	36	37	56	111	110	11 123
Leipzig	32	32	33	45	33	45	5 847
Nordsachsen	41	40	41	56	44	57	7 414
<b>Sachsen</b>	<b>334</b>	<b>324</b>	<b>340</b>	<b>481</b>	<b>469</b>	<b>597</b>	<b>73 516</b>

## 9. Baugenehmigungen für neue Nichtwohngebäude im Juli 2012 nach Kreisfreien Städten und Landkreisen

Kreisfreie Stadt Landkreis Land	Gebäude	Rauminhalt	Nutzfläche	Wohnungen	Veranschlagte Kosten
	Anzahl	1 000 m <sup>3</sup>	100 m <sup>3</sup>	Anzahl	1 000 €
Chemnitz, Stadt	19	424	437	-	22 237
Erzgebirgskreis	18	101	164	-	14 953
Mittelsachsen	18	90	176	-	11 933
Vogtlandkreis	13	50	109	-	7 346
Zwickau	10	71	154	-	4 784
Dresden, Stadt	7	37	54	1	8 107
Bautzen	10	41	50	-	6 384
Görlitz	5	10	12	-	488
Meißen	12	12	25	-	1 288
Sächsische Schweiz- Osterzgebirge	15	154	253	-	10 308
Leipzig, Stadt	8	405	493	-	21 941
Leipzig	10	28	36	-	2 088
Nordsachsen	24	331	496	-	19 418
<b>Sachsen</b>	<b>169</b>	<b>1 752</b>	<b>2 460</b>	<b>1</b>	<b>131 275</b>

## 10. Baugenehmigungen für Wohn- und Nichtwohngebäude im August 2012 nach Gebäudearten und Bauherren

Gebäudeart Bauherr	Ins- gesamt	Darunter Errichtung neuer Gebäude							veran- schlagte Kosten
		Ge- bäude	dar. im Fer- tigteil- bau	Raum- inhalt	Nutz- fläche	Wohnungen		Wohn- räume	
						ins- gesamt	Wohn- fläche		
Anzahl		1 000 m <sup>3</sup>	100 m <sup>2</sup>	Anzahl	100 m <sup>2</sup>	Anzahl	1 000 €		
<b>Wohnbau</b>									
Wohngebäude mit 1 Wohnung	x	287	43	208	98	287	402	1 678	52 331
Wohngebäude mit 2 Wohnungen	x	26	2	30	13	52	59	259	.
Wohngeb. mit 3 u. mehr Wohnungen	x	16	3	88	49	137	169	567	17 380
Wohnheime	1	1	-	1	2	1	2	7	.
<b>Wohngebäude insgesamt</b>	<b>640</b>	<b>330</b>	<b>48</b>	<b>327</b>	<b>162</b>	<b>477</b>	<b>631</b>	<b>2 511</b>	<b>77 094</b>
dar. Wohngebäude mit Eigentums- wohnungen	29	10	2	72	41	107	136	440	14 241
Öffentliche Bauherren	2	1	-	1	-	1	2	6	.
Unternehmen	106	20	3	63	31	93	122	424	.
dav. Wohnungsunternehmen	93	15	2	44	18	60	82	263	6 613
Immobilienfonds	2	1	-	3	5	7	8	35	.
sonstige Unternehmen (ohne Wohnungsunternehmen)	11	4	1	16	8	26	32	126	3 159
Private Haushalte	527	306	45	261	131	380	503	2 061	65 589
Organisationen ohne Erwerbszweck	5	3	-	2	1	3	4	20	530
<b>Nichtwohnbau</b>									
Anstaltsgebäude	6	-	-	-	-	-	-	-	-
Büro- und Verwaltungsgebäude	27	5	-	26	48	1	1	4	7 807
Landwirtschaftliche Betriebsgebäude	23	16	5	65	104	-	-	-	5 139
Nichtlandwirtsch. Betriebsgebäude	151	91	30	348	558	-	-	-	39 647
dar. Fabrik- und Werkstattgebäude	42	18	11	190	298	-	-	-	23 354
Handels- und Lagergebäude	57	39	11	137	208	-	-	-	14 491
Hotels und Gaststätten	6	-	-	-	-	-	-	-	-
Sonstige Nichtwohngebäude	28	10	1	29	36	-	-	-	5 965
<b>Nichtwohngebäude insgesamt</b>	<b>235</b>	<b>122</b>	<b>36</b>	<b>468</b>	<b>746</b>	<b>1</b>	<b>1</b>	<b>4</b>	<b>58 558</b>
Öffentliche Bauherren	27	12	4	29	39	-	-	-	5 964
Unternehmen	139	70	29	424	670	1	1	4	50 849
dav. Land- u. Forstwirtsch., Fischerei	23	17	6	78	120	-	-	-	5 961
Produzierendes Gewerbe	46	26	15	211	325	1	1	4	24 080
Handel, Kreditgew., Dienstleist., Verkehr und Nachrichtenüberm.	70	27	8	135	225	-	-	-	20 808
dar. Immobilienfonds	3	1	-	32	43	-	-	-	.
Private Haushalte	57	37	2	12	31	-	-	-	1 225
Organisationen ohne Erwerbszweck	12	3	1	3	5	-	-	-	520

## 11. Baugenehmigungen insgesamt im August 2012 nach Kreisfreien Städten und Landkreisen

Kreisfreie Stadt Landkreis Land Gemeindegroßenklasse	Insgesamt	Nutzfläche	Wohnungen		Veranschlagte Kosten
			insgesamt	Wohnfläche	
	Anzahl	100 m <sup>2</sup>	Anzahl	100 m <sup>2</sup>	1 000 €
Chemnitz, Stadt	59	58	27	34	10 117
Erzgebirgskreis	73	57	34	53	10 612
Mittelsachsen	81	157	26	39	18 757
Vogtlandkreis	101	125	36	72	23 309
Zwickau	61	60	31	47	10 747
Dresden, Stadt	100	-14	94	134	22 755
Bautzen	34	153	21	27	14 030
Görlitz	26	13	10	16	5 950
Meißen	80	43	32	56	12 052
Sächsische Schweiz- Osterzgebirge	57	67	36	52	11 898
Leipzig, Stadt	93	96	130	189	26 056
Leipzig	66	72	97	87	21 730
Nordsachsen	44	30	21	28	10 580
<b>Sachsen</b>	<b>875</b>	<b>917</b>	<b>595</b>	<b>833</b>	<b>198 593</b>
<b>Gemeinden von ... bis unter ... Einwohner</b>					
unter 2 000	23	33	14	20	4 377
2 000 - 5 000	141	237	65	89	30 687
5 000 - 20 000	268	273	160	203	59 027
20 000 - 50 000	133	159	75	104	29 843
50 000 - 100 000	58	74	30	60	15 731
100 000 und mehr	252	140	251	357	58 928

## 12. Baugenehmigungen für neue Wohngebäude im August 2012 nach Kreisfreien Städten und Landkreisen

Kreisfreie Stadt Landkreis Land	Ge- bäude	Dar. mit 1 und 2 Wohnungen			Wohnungen		Veranschlagte Kosten
		Gebäude	Woh- nungen	Wohn- fläche	insgesamt	Wohnfläche	
	Anzahl			100 m <sup>2</sup>	Anzahl	100 m <sup>2</sup>	1 000 €
Chemnitz, Stadt	21	20	23	28	24	29	3 692
Erzgebirgskreis	28	27	30	41	33	45	5 502
Mittelsachsen	20	19	20	29	23	31	3 945
Vogtlandkreis	25	24	27	36	34	44	5 754
Zwickau	25	25	29	38	29	38	4 783
Dresden, Stadt	34	30	33	46	63	83	9 842
Bautzen	18	18	19	24	19	24	2 972
Görlitz	8	8	8	11	8	11	1 628
Meißen	30	29	29	45	32	49	6 399
Sächsische Schweiz- Osterzgebirge	28	28	31	41	31	41	5 313
Leipzig, Stadt	38	31	34	47	119	156	16 295
Leipzig	42	41	43	59	49	64	8 762
Nordsachsen	13	13	13	16	13	16	2 207
<b>Sachsen</b>	<b>330</b>	<b>313</b>	<b>339</b>	<b>461</b>	<b>477</b>	<b>631</b>	<b>77 094</b>

## 13. Baugenehmigungen für neue Nichtwohngebäude im August 2012 nach Kreisfreien Städten und Landkreisen

Kreisfreie Stadt Landkreis Land	Gebäude	Rauminhalt	Nutzfläche	Wohnungen	Veranschlagte Kosten
	Anzahl	1 000 m <sup>3</sup>	100 m <sup>3</sup>	Anzahl	1 000 €
Chemnitz, Stadt	7	27	47	-	3 875
Erzgebirgskreis	9	20	28	-	845
Mittelsachsen	19	95	140	-	10 689
Vogtlandkreis	11	47	93	-	7 286
Zwickau	9	24	49	-	4 179
Dresden, Stadt	5	22	39	1	6 867
Bautzen	9	119	145	-	10 588
Görlitz	6	7	13	-	564
Meißen	11	11	25	-	1 765
Sächsische Schweiz- Osterzgebirge	6	13	36	-	.
Leipzig, Stadt	7	12	30	-	.
Leipzig	15	45	73	-	5 023
Nordsachsen	8	25	27	-	4 157
<b>Sachsen</b>	<b>122</b>	<b>468</b>	<b>746</b>	<b>1</b>	<b>58 558</b>



### 14. Baugenehmigungen für Wohn- und Nichtwohngebäude im September 2012 nach Gebäudearten und Bauherren

Gebäudeart Bauherr	Ins- gesamt	Darunter Errichtung neuer Gebäude							
		Ge- bäude	dar. im Fer- tigteil- bau	Raum- inhalt	Nutz- fläche	Wohnungen		Wohn- räume	veran- schlagte Kosten
						ins- gesamt	Wohn- fläche		
		Anzahl		1 000 m³	100 m²	Anzahl	100 m²	Anzahl	1 000 €
<b>Wohnbau</b>									
Wohngebäude mit 1 Wohnung	x	253	34	185	101	253	353	1 485	46 048
Wohngebäude mit 2 Wohnungen	x	14	1	16	9	28	30	119	3 667
Wohngeb. mit 3 u. mehr Wohnungen	x	14	1	86	47	139	145	555	17 453
Wohnheime	1	-	-	-	-	-	-	-	-
<b>Wohngebäude insgesamt</b>	<b>561</b>	<b>281</b>	<b>36</b>	<b>286</b>	<b>158</b>	<b>420</b>	<b>528</b>	<b>2 159</b>	<b>67 168</b>
dar. Wohngebäude mit Eigentums- wohnungen	29	9	1	52	26	71	91	326	12 063
Öffentliche Bauherren	6	-	-	-	-	-	-	-	-
Unternehmen	97	40	3	86	50	138	147	564	17 213
dav. Wohnungsunternehmen	51	13	2	66	42	101	108	401	12 845
Immobilienfonds	3	1	-	1	0	1	1	5	.
sonstige Unternehmen (ohne Wohnungsunternehmen)	43	26	1	19	9	36	39	158	4 263
Private Haushalte	458	241	33	201	107	282	381	1 595	49 955
Organisationen ohne Erwerbszweck	-	-	-	-	-	-	-	-	-
<b>Nichtwohnbau</b>									
Anstaltsgebäude	4	-	-	-	-	-	-	-	-
Büro- und Verwaltungsgebäude	21	6	2	27	70	-	-	-	5 519
Landwirtschaftliche Betriebsgebäude	24	15	5	159	320	-	-	-	11 855
Nichtlandwirtsch. Betriebsgebäude	168	94	27	468	964	-	-	-	38 238
dar. Fabrik- und Werkstattgebäude	44	20	10	315	705	-	-	-	26 737
Handels- und Lagergebäude	74	36	12	140	225	-	-	-	.
Hotels und Gaststätten	8	4	1	4	8	-	-	-	.
Sonstige Nichtwohngebäude	48	15	-	62	90	-	-	-	15 299
<b>Nichtwohngebäude insgesamt</b>	<b>265</b>	<b>130</b>	<b>34</b>	<b>715</b>	<b>1 444</b>	<b>-</b>	<b>-</b>	<b>-</b>	<b>70 911</b>
Öffentliche Bauherren	40	13	3	58	82	-	-	-	14 191
Unternehmen	150	68	28	633	1 305	-	-	-	53 686
dav. Land- u. Forstwirtsch., Fischerei	20	15	5	141	271	-	-	-	10 375
Produzierendes Gewerbe	48	31	15	426	874	-	-	-	36 835
Handel, Kreditgew., Dienstleist., Verkehr und Nachrichtenüberm.	82	22	8	66	160	-	-	-	6 476
dar. Immobilienfonds	1	-	-	-	-	-	-	-	-
Private Haushalte	62	45	3	20	49	-	-	-	1 806
Organisationen ohne Erwerbszweck	13	4	-	4	9	-	-	-	1 228

### 15. Baugenehmigungen insgesamt im September 2012 nach Kreisfreien Städten und Landkreisen

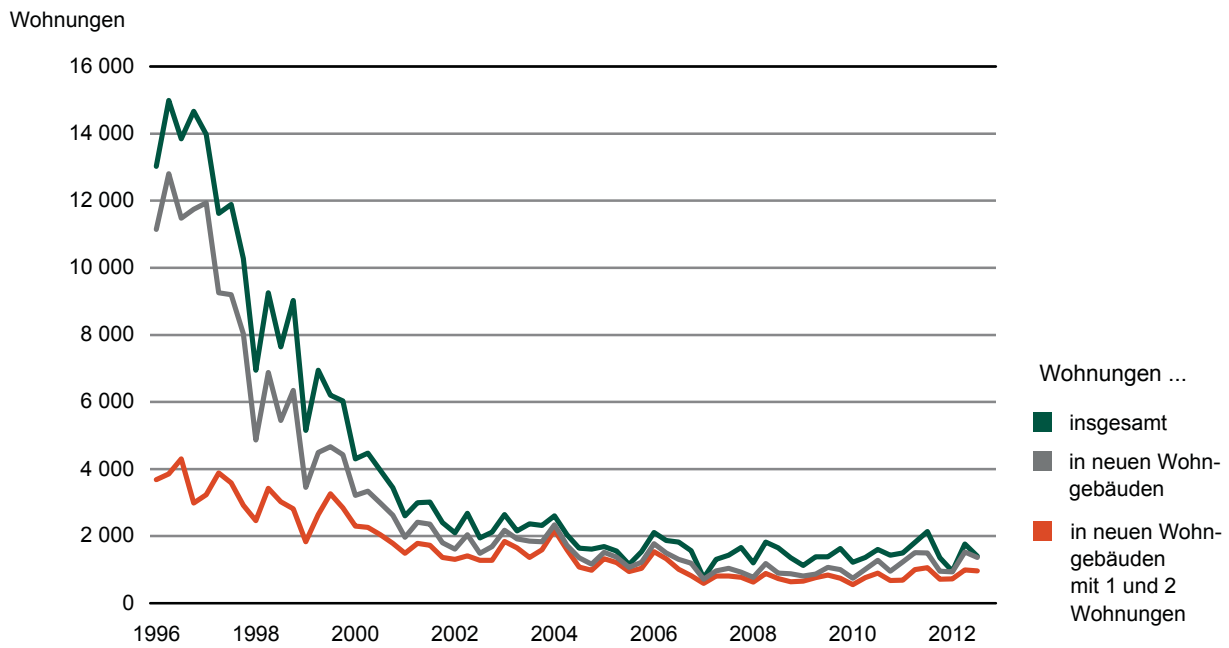
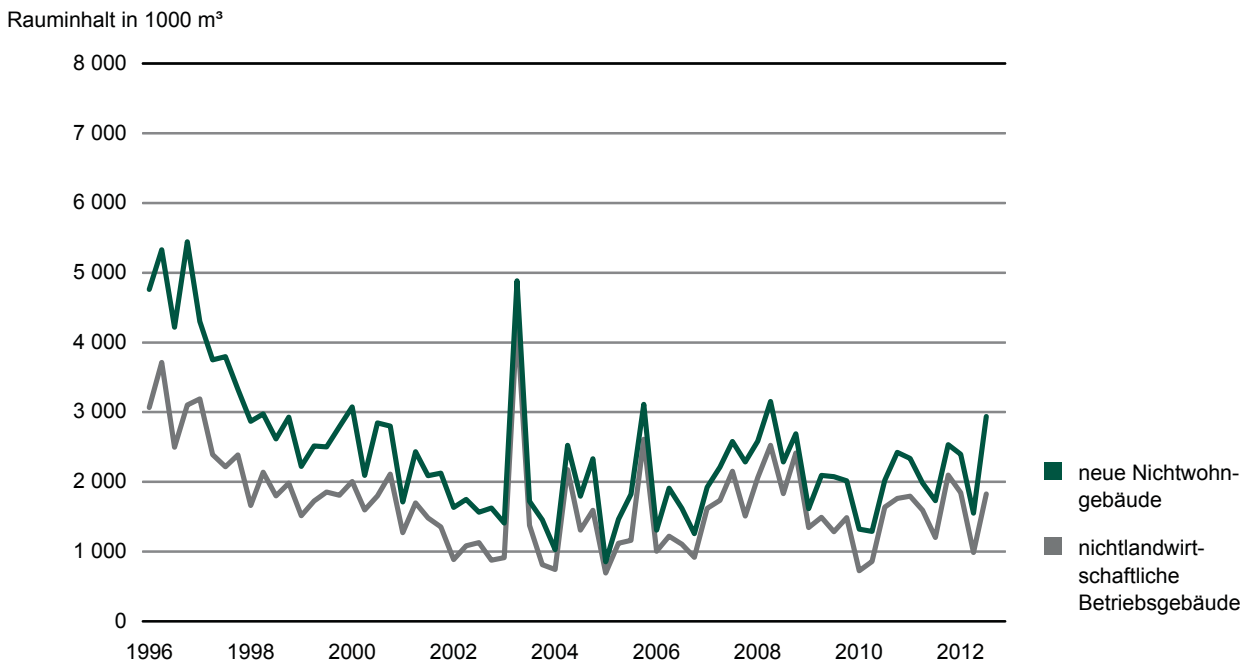
Kreisfreie Stadt Landkreis Land Gemeindegroßenklasse	Insgesamt	Nutzfläche	Wohnungen		Veranschlagte Kosten
			insgesamt	Wohnfläche	
	Anzahl	100 m <sup>2</sup>	Anzahl	100 m <sup>2</sup>	1 000 €
Chemnitz, Stadt	54	41	18	27	9 534
Erzgebirgskreis	99	586	58	73	26 457
Mittelsachsen	79	221	16	36	19 650
Vogtlandkreis	54	111	17	26	10 602
Zwickau	79	102	111	61	24 480
Dresden, Stadt	113	71	130	135	42 537
Bautzen	58	84	81	90	14 356
Görlitz	35	9	47	26	10 098
Meißen	72	91	63	74	14 374
Sächsische Schweiz- Ostergebirge	16	32	9	16	4 209
Leipzig, Stadt	73	56	83	102	23 607
Leipzig	30	53	18	27	5 323
Nordsachsen	64	101	-10	25	9 661
<b>Sachsen</b>	<b>826</b>	<b>1 556</b>	<b>641</b>	<b>718</b>	<b>214 888</b>
<b>Gemeinden von ... bis unter ... Einwohner</b>					
unter 2 000	28	8	13	19	2 353
2 000 - 5 000	149	734	83	104	34 669
5 000 - 20 000	263	473	69	150	51 891
20 000 - 50 000	102	79	233	163	35 182
50 000 - 100 000	44	94	12	18	15 115
100 000 und mehr	240	168	231	264	75 678

### 16. Baugenehmigungen für neue Wohngebäude im September 2012 nach Kreisfreien Städten und Landkreisen

Kreisfreie Stadt Landkreis Land	Ge- bäude	Dar. mit 1 und 2 Wohnungen			Wohnungen		Veranschlagte Kosten
		Gebäude	Woh- nungen	Wohn- fläche	insgesamt	Wohnfläche	
	Anzahl			100 m <sup>2</sup>	Anzahl	100 m <sup>2</sup>	1 000 €
Chemnitz, Stadt	14	14	14	20	14	20	2 780
Erzgebirgskreis	32	31	34	44	40	49	6 524
Mittelsachsen	19	18	18	26	27	32	4 769
Vogtlandkreis	11	10	11	16	14	19	2 655
Zwickau	25	25	26	32	26	32	4 140
Dresden, Stadt	51	49	49	67	65	80	10 809
Bautzen	32	31	32	48	75	81	8 601
Görlitz	13	13	15	20	15	20	2 110
Meißen	22	20	22	31	43	49	6 853
Sächsische Schweiz- Osterzgebirge	8	8	9	13	9	13	1 586
Leipzig, Stadt	22	16	17	25	58	91	11 215
Leipzig	15	15	16	22	16	22	2 694
Nordsachsen	17	17	18	20	18	20	2 432
<b>Sachsen</b>	<b>281</b>	<b>267</b>	<b>281</b>	<b>384</b>	<b>420</b>	<b>528</b>	<b>67 168</b>

### 17. Baugenehmigungen für neue Nichtwohngebäude im September 2012 nach Kreisfreien Städten und Landkreisen

Kreisfreie Stadt Landkreis Land	Gebäude	Rauminhalt	Nutzfläche	Wohnungen	Veranschlagte Kosten
	Anzahl	1 000 m <sup>3</sup>	100 m <sup>3</sup>	Anzahl	1 000 €
Chemnitz, Stadt	7	14	19	-	2 392
Erzgebirgskreis	18	189	566	-	7 623
Mittelsachsen	21	82	184	-	7 461
Vogtlandkreis	9	45	98	-	5 571
Zwickau	13	83	109	-	12 401
Dresden, Stadt	13	86	99	-	17 587
Bautzen	7	27	43	-	2 267
Görlitz	5	3	6	-	267
Meißen	10	59	83	-	3 367
Sächsische Schweiz- Osterzgebirge	2	12	31	-	.
Leipzig, Stadt	9	50	64	-	.
Leipzig	4	30	49	-	1 862
Nordsachsen	12	35	92	-	2 394
<b>Sachsen</b>	<b>130</b>	<b>715</b>	<b>1 444</b>	<b>-</b>	<b>70 911</b>

**Abb. 1 Baugenehmigungen für Wohnungen seit 1996****Abb. 2 Baugenehmigungen für neue Nichtwohngebäude nach Rauminhalt seit 1996**



**Herausgeber:**

Statistisches Landesamt des Freistaates Sachsen

**Redaktion:**

Statistisches Landesamt des Freistaates Sachsen

**Gestaltung und Satz:**

Statistisches Landesamt des Freistaates Sachsen

**Druck:**

Staatsbetrieb Sächsische Informatik Dienste

**Redaktionsschluss:**

November 2012

**Bezug:**

Diese Druckschrift kann bezogen werden bei:

Statistisches Landesamt des Freistaates Sachsen

Hausanschrift: Macherstraße 63, 01917 Kamenz

Postanschrift: Postfach 11 05, 01911 Kamenz

Telefon: +49 3578 33-1424

Telefax: +49 3578 33-1499

E-Mail: [vertrieb@statistik.sachsen.de](mailto:vertrieb@statistik.sachsen.de)

[www.statistik.sachsen.de/shop](http://www.statistik.sachsen.de/shop)

**Verteilerhinweis**

Diese Informationsschrift wird von der Sächsischen Staatsregierung im Rahmen ihrer verfassungsmäßigen Verpflichtung zur Information der Öffentlichkeit herausgegeben. Sie darf weder von Parteien noch von deren Kandidaten oder Helfern im Zeitraum von sechs Monaten vor einer Wahl zum Zwecke der Wahlwerbung verwendet werden. Dies gilt für alle Wahlen.

Missbräuchlich ist insbesondere die Verteilung auf Wahlveranstaltungen, an Informationsständen der Parteien sowie das Einlegen, Aufdrucken oder Aufkleben parteipolitischer Informationen oder Werbemittel. Untersagt ist auch die Weitergabe an Dritte zur Verwendung bei der Wahlwerbung.

Auch ohne zeitlichen Bezug zu einer bevorstehenden Wahl darf die vorliegende Druckschrift nicht so verwendet werden, dass dies als Parteinahme des Herausgebers zu Gunsten einzelner politischer Gruppen verstanden werden könnte.

Diese Beschränkungen gelten unabhängig vom Vertriebsweg, also unabhängig davon, auf welchem Wege und in welcher Anzahl diese Informationsschrift dem Empfänger zugegangen ist. Erlaubt ist jedoch den Parteien, diese Informationsschrift zur Unterrichtung ihrer Mitglieder zu verwenden.

**Copyright**

Statistisches Landesamt des Freistaates Sachsen, Kamenz, 2012

Vervielfältigung und Verbreitung, auch auszugsweise, mit Quellenangabe gestattet.

ISSN