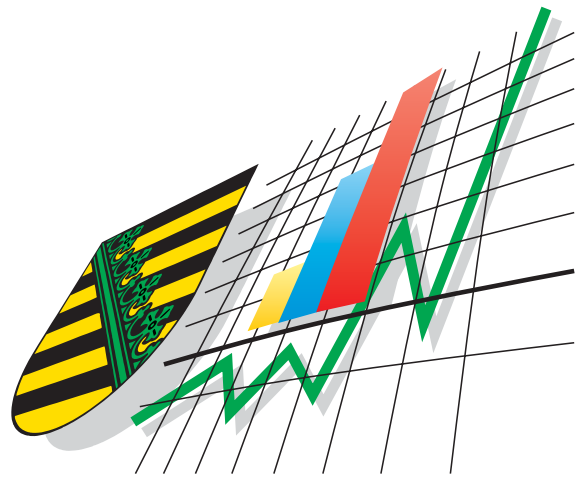


Statistisches Landesamt
des Freistaates
Sachsen



Statistische Berichte

Sächsische Erwerbsstatistik

Ergebnisse im Überblick

Juni 1999 bis Oktober 2002

A VI 20 - fw. 1/02
ISSN 1435-8670
Preis: € 6,60

Bevölkerung, Gebiet, Erwerbstätigkeit

Zeichenerklärung

-	Nichts vorhanden (genau Null)	x	Tabellenfach gesperrt, weil Aussage nicht sinnvoll
0	Weniger als die Hälfte von 1 in der letzten besetzten Stelle, jedoch mehr als nichts	()	Aussagewert ist eingeschränkt
...	Angabe fällt später an	p	vorläufige Zahl
/	Zahlenwert nicht sicher genug	r	berichtigte Zahl
.	Zahlenwert unbekannt oder geheim zu halten	s	geschätzte Zahl

Herausgeber:

Statistisches Landesamt des Freistaates Sachsen

Macherstraße 63
01917 Kamenz

Postfach 11 05
01911 Kamenz

Telefon

Vermittlung 03578 33-0

Präsident/Sekretariat -1900

Telefax -1999

Auskunft -1913, -1914

Telefax -1921

Bibliothek -4352

Telefax -1598

Vertrieb -4316

Internet www.statistik.sachsen.de

E-Mail info@statistik.sachsen.de

Informationsbüro Dresden

Rampische Str. 4
01067 Dresden

Telefon 0351 483-3180

Telefax -3184

E-Mail iPunkt@statistik.sachsen.de

Kein Zugang für elektronisch signierte sowie verschlüsselte Dokumente

© Statistisches Landesamt des Freistaates Sachsen, Kamenz, April 2004

Für nichtgewerbliche Zwecke sind Vervielfältigung und unentgeltliche Verbreitung, auch auszugsweise, mit Quellenangabe gestattet. Die Verbreitung, auch auszugsweise, über elektronische Systeme/Datenträger bedarf der vorherigen Zustimmung. Alle übrigen Rechte bleiben vorbehalten.

Inhalt

	Seite
Vorbemerkungen	3
Erläuterungen	4
Tabellen	
1. Bevölkerung Juni 1999 bis Oktober 2002 nach Altersgruppen und Geschlecht	6
2. Bevölkerung Juni 1999 bis Oktober 2002 nach Beteiligung am Erwerbsleben und Geschlecht	8
3. Bevölkerung Juni 1999 bis Oktober 2002 nach überwiegendem Lebensunterhalt und Geschlecht	10
4. Bevölkerung Juni 1999 bis Oktober 2002 nach monatlichem Nettoeinkommen und Geschlecht	12
5. Erwerbstätige Juni 1999 bis Oktober 2002 nach Altersgruppen und Geschlecht	14
6. Erwerbstätige Juni 1999 bis Oktober 2002 nach Stellung im Beruf und Geschlecht	16
7. Erwerbstätige Juni 1999 bis Oktober 2002 nach Berufsbereichen und -abschnitten	18
8. Erwerbstätige Juni 1999 bis Oktober 2002 nach Wirtschaftsbereichen	20
9. Erwerbstätige Juni 1999 bis Oktober 2002 nach Wirtschaftsbereichen und Anzahl der geleisteten Überstunden	22
10. Befristet Beschäftigte Juni 1999 bis Oktober 2002 nach Grund der Befristung und Geschlecht	24
11. Geringfügig Beschäftigte Juni 1999 bis Oktober 2002 nach ausgewählten Merkmalen	24
12. Erwerbstätige Pendler Juni 1999 bis Oktober 2002 nach dem für die längste Wegstrecke benutzten Verkehrsmittel und Geschlecht	26
13. Erwerbspersonen Juni 1999 bis Oktober 2002 nach Altersgruppen und Geschlecht	28
14. Erwerbsquoten Juni 1999 bis Oktober 2002 nach Altersgruppen und Geschlecht	30
15. Erwerbslose Juni 1999 bis Oktober 2002 nach Altersgruppen und Geschlecht	32
16. Erwerbslose Juni 1999 bis Oktober 2002 nach Dauer der Arbeitsuche und Geschlecht	34
17. Erwerbslose Juni 1999 bis Oktober 2002 nach Altersgruppen und Dauer der Arbeitsuche	36
18. Nichterwerbspersonen Juni 1999 bis Oktober 2002 nach Altersgruppen und Geschlecht	38
19. Bevölkerung Juni 1999 bis Oktober 2002 nach Ausübung einer ehrenamtlichen Tätigkeit und ausgewählten Merkmalen	40
Abbildungen	
Abb. 1 Bevölkerung in Sachsen von Juni 1999 bis Oktober 2002 mit überwiegendem Lebensunterhalt aus Erwerbstätigkeit, Rente und Pension	42
Abb. 2 Bevölkerung in Sachsen von Juni 1999 bis Oktober 2002 mit überwiegendem Lebensunterhalt aus Arbeitslosengeld und Arbeitslosenhilfe	42
Abb. 3 Persönliches Nettoeinkommen der Bevölkerung in Sachsen von Juni 1999 bis Oktober 2002	43
Abb. 4 Bevölkerung in Sachsen von Juni 1999 bis Oktober 2002 nach Beteiligung am Erwerbsleben	43
Abb. 5 Erwerbstätige Pendler in Sachsen von Juni 1999 bis Oktober 2002 nach Art des Verkehrsmittels für den Weg zur Arbeit	44
Abb. 6 Erwerbstätige in Sachsen von Juni 1999 bis Oktober 2002 mit befristetem Arbeitsverhältnis nach Geschlecht	45
Abb. 7 Erwerbslose in Sachsen von Juni 1999 bis Oktober 2002 nach Dauer der Erwerbslosigkeit Erwerbsleben	45

Vorbemerkung

Bei der Sächsischen Erwerbsstatistik handelte es sich um eine Repräsentativstatistik des Freistaates Sachsen über die Bevölkerung und den Arbeitsmarkt, die erstmals im Juni 1999 und letztmalig im Oktober 2002 durchgeführt wurde. Damit stehen jetzt für diesen abgeschlossenen Zeitraum umfangreiche Daten von insgesamt 11 Erhebungen zur Auswertung zur Verfügung.

In diesem Bericht sind ausgewählte Ergebnisse zur Struktur der Bevölkerung und dem Erwerbsleben als Zeitreihe über alle Erhebungen der Sächsischen Erwerbsstatistik dargestellt. Durch den unterjährigen Befragungsrhythmus werden insbesondere in den Ergebnissen zur Erwerbstätigkeit saisonale Schwankungen aufgezeigt.

Die Sächsischen Erwerbsstatistik orientierte sich inhaltlich und methodisch weitgehend am jährlich bundesweit durchgeführten Mikrozensus. Ihre **Rechtsgrundlage** war das im Anhang abgedruckte Gesetz zur Durchführung der Erwerbsstatistik im Freistaat Sachsen und zur Änderung des Sächsischen Statistikgesetzes vom 12. Februar 1999 (Sächsisches Gesetz- und Verordnungsblatt Nr. 3 vom 4. März 1999, S. 49).

Das vom Sächsischen Landtag verabschiedete Gesetz legte die Durchführung von Stichprobenerhebungen auf Landesebene bis zum Jahr 2002 fest mit dem Ziel, statistische Angaben über den Arbeitsmarkt, die berufliche Gliederung und die Ausbildung der Erwerbsbevölkerung in ihren Zusammenhängen mit der Bevölkerungsstruktur, der wirtschaftlichen und sozialen Lage der Bevölkerung, der Familien und der Haushalte in – gegenüber dem Mikrozensus – kürzeren Zeitabständen bereitzustellen.

Das Sächsische Erwerbsstatistikgesetz sah drei Befragungen pro Jahr (Unterjährigkeit) vor. In Verbindung mit dem regulären Mikrozensus liegen damit jährlich vier (für 1999 nur drei) Ergebnisse zu unterschiedlichen Berichtszeiten vor. Auf diese Weise können kurzfristige, saisonale Veränderungen auf dem Arbeitsmarkt und diesen beeinflussende Faktoren deutlich gemacht werden.

Der **Auswahlsatz** betrug 0,5 Prozent. Das entsprach ca. 10 000 Haushalten je Erhebung und sicherte bei jeder Befragung für alle wesentlichen Merkmale ausreichend genaue Ergebnisse auf Landesebene.

Erhebungseinheiten waren Personen, Haushalte und Wohnungen. Ihre Auswahl erfolgte durch das Statistische Landesamt unter Nutzung von unbenutzten Stichproben aus dem Mikrozensuskonzept. Damit wurde insbesondere vermieden, dass Haushalte sowohl im Mikrozensus als auch in der Sächsischen Erwerbsstatistik befragt werden.

Nach dem Erwerbsstatistikgesetz war ebenso wie im Mikrozensus das Prinzip der partiellen **Rotation** anzuwenden: Aus Gründen der Zumutbarkeit sollten die ausgewählten Personen bzw. Haushalte höchstens dreimal in Folge befragt werden, d. h. nach jeder Befragung wurde ein Drittel der Haushalte durch neue ersetzt. Zugleich sicherte das Verbleiben von jeweils zwei Dritteln der Haushalte die Verbindung zwischen den einzelnen Befragungen und ermöglichte so die Auswertung von Längsschnitt- und Panelergebnissen.

Die Befragung selbst erfolgte im Interesse einer hohen Ergebnissenauigkeit mit genereller **Auskunftspflicht** für die ausgewählten Haushalte. Realisiert wurde die Befragung vor allem durch vom Statistischen Landesamt geschulte Erhebungsbeauftragte (Interviewer). Es bestand auch die Möglichkeit einer schriftlichen oder telefonischen Auskunftserteilung.

Bei den Ergebnissen muss berücksichtigt werden, dass sich die zugrunde liegenden Angaben auf die jeweilige **Berichtswoche** bzw. auf die **Stichtage** beziehen.

Berichtswochen und Stichtage der Erhebungen:

Erhebung	Berichts- woche	Stichtag
1999 Juni	21. - 27.06.1999	23.06.1999
	25. - 31.10.1999	27.10.1999
2000 Januar	24. - 30.01.2000	26.01.2000
	19. - 25.06.2000	21.06.2000
	23. - 29.10.2000	25.10.2000
2001 Januar	22. - 28.01.2001	24.01.2001
	18. - 24.06.2001	20.06.2001
	22. - 28.10.2001	24.10.2001
2002 Januar	21. - 27.01.2002	23.01.2002
	24. - 30.06.2002	26.06.2002
	21. - 27.10.2002	23.10.2002

Bei Haushaltsbefragungen wie der Sächsischen Erwerbsstatistik sind Antwortausfälle nicht zu vermeiden. Da sie bei einzelnen Fragen in unterschiedlicher Größe auftreten, werden in den Tabellen des Berichtes entsprechende Angaben gemacht.

Zu beachten ist weiterhin, dass durch Rundungsdifferenzen die Summen der Einzelwerte vom ausgewiesenen „Insgesamt“ abweichen können.

Mit dem Ziel, die bei Stichproben unvermeidlichen zufallsbedingten sowie nicht zufällige systematische Fehler auszugleichen, wurde in der Sächsischen Erwerbsstatistik nach Vorliegen der Befragungsergebnisse ein zweistufiges Verfahren angewandt, und zwar erfolgte zunächst ein Ausgleich der bekannten Befragungsausfälle (Kompensation) und schließlich eine schichtweise Anpassung der Stichprobenwerte an die Eckzahlen einer kurzfristigen Bevölkerungsprognose auf der Grundlage der aktuellsten Fortschreibungsergebnisse (die stichtagsgenauen Fortschreibungsergebnisse lagen zum Zeitpunkt der Hochrechnung noch nicht vor).

Der stichprobenbedingte **Zufallsfehler** ist unter anderem vom Auswahlsatz und von der Streuung der Merkmale in der Grundgesamtheit abhängig. In der 0,5-Prozent-Stichprobe der Sächsischen Erwerbsstatistik geht dieser sogenannte einfache Standardfehler bereits bei weniger als 35 erfassten Fällen über 20 Prozent hinaus, nach der Hochrechnung entspricht das Werten unter 7 000. Aufgrund der eingeschränkten Aussagefähigkeiten werden in den Tabellen des Berichtes solche Ergebnisse mit dem Zeichen „ / “ blockiert und Werte unter 13 000 in Klammern gesetzt.

Erläuterungen

Die Definitionen der Sächsischen Erwerbsstatistik entsprechen weitestgehend denen des Mikrozensus.

Bevölkerung am Ort der Hauptwohnung

Die Bevölkerung bilden alle Personen, die mit Hauptwohnung in Sachsen gemeldet sind. Darin eingeschlossen sind auch außerhalb Sachsens dienende Soldaten im Grundwehrdienst bzw. Zivildienstleistende sowie Ausländer. Nicht einbezogen sind Angehörige ausländischer diplomatischer Vertretungen oder Stationierungstreitkräfte und deren Angehörige.

Erwerbstätige

Alle Personen, die einer — auch geringfügigen und nicht zum Lebensunterhalt ausreichenden — Tätigkeit zum Zwecke des Erwerbs nachgehen, gelten als Erwerbstätige. Dazu zählen insbesondere alle Personen, die in einem Arbeits-/Dienstverhältnis stehen (auch Soldaten, Wehrpflichtige und Zivildienstleistende), die selbständig ein Gewerbe, einen freien Beruf, einen landwirtschaftlichen oder ähnlichen Betrieb betreiben oder im Familienbetrieb mitarbeiten, die in einem betrieblichen Ausbildungsverhältnis stehen, die ihre Tätigkeit nur mit einer geringen Stundenzahl oder die nur eine geringfügige oder gelegentliche Tätigkeit ausüben.

Erwerbslose

Personen, die normalerweise im Erwerbsleben stehen, aber keiner Erwerbstätigkeit nachgehen und sich als arbeitslos und/oder arbeitsuchend bezeichnen, werden als Erwerbslose bezeichnet. Sie sind nicht mit den Arbeitslosen, die über die Arbeitsämter erfasst werden, gleichzusetzen.

Erwerbspersonen

Die Summe der erwerbstätigen und erwerbslosen Personen entspricht den Erwerbspersonen.

Nichterwerbspersonen

Alle Personen, die noch nicht oder nicht mehr im Erwerbsleben stehen (z. B. Schulkinder, Rentner, Hausfrauen) sind Nichterwerbspersonen. Personen unter 15 Jahren zählen grundsätzlich zu den Nichterwerbspersonen.

Erwerbsquote

Die Erwerbsquote ist der Anteil der Erwerbspersonen an der Bevölkerung.

Selbständige

Als Selbständige gelten alle als Eigentümer, Teilhaber, Pächter, selbständige Handwerker und Vertreter Arbeitende sowie alle sonstigen freiberuflich Tätigen.

Mithelfende Familienangehörige

Personen, die ohne Arbeitsrechtsverhältnis und Lohn- oder Gehaltsempfang in landwirtschaftlichen oder gewerblichen Betrieben eines Familienangehörigen mitarbeiten und keine Sozialversicherungspflichtbeiträge zahlen, werden zu den mithelfenden Familienangehörigen gezählt.

Beamte

Den Beamten werden Beamte des Bundes, der Länder, der Gemeinden und sonstiger Körperschaften (einschließlich Richter, Beamtenanwärter, Beamte im Vorbereitungsdienst, Soldaten und Wehrpflichtige) sowie Geistliche der Römisch-Katholischen oder Evangelischen Kirchen zugerechnet.

Angestellte

Angestellte arbeiten überwiegend in kaufmännischen, technischen und Verwaltungsberufen. Leitende Angestellte ohne Miteigentümerschaft, in das Angestelltenverhältnis übernommene Meister (trotz Zahlung von Beiträgen zur Rentenversicherung der Arbeiter), Gemeindegewerbetätige, Nonnen und andere in ihren kirchlichen Häusern Tätige zählen zu den Angestellten.

Arbeiter

Alle Lohn empfangenden Facharbeiter, ungelerten Arbeiter und Hilfsarbeiter gelten als Arbeiter.

Ehrenamtliche Tätigkeit

Zur ehrenamtlichen Tätigkeit werden alle Personen im Alter von 15 Jahren und mehr befragt. Das Ehrenamt kann im sozialen, politischen, sportlichen, kulturellen, kirchlichen, ökologischen oder sonstigen Bereich ausgeübt werden.

Vollzeitbeschäftigung

Als Vollzeitbeschäftigung gilt eine normalerweise zu leistende Tätigkeit von mindestens 25 Arbeitsstunden in der Woche.

Teilzeitbeschäftigung

Als Teilzeitbeschäftigung gilt eine normalerweise zu leistende Tätigkeit von maximal 31 Arbeitsstunden in der Woche.

Geringfügige Beschäftigung

Unter geringfügiger Beschäftigung ist die Tätigkeit mit einer Arbeitszeit unter 15 Stunden pro Woche und einem Einkommen bis 325 € im Monat oder eine Arbeitszeit von höchstens zwei Monaten bzw. 50 Tagen während eines Jahres zu verstehen.

Wirtschaftsbereich/Wirtschaftsunterbereich

Die wirtschaftsfachliche Gliederung erfolgt nach der „Klassifikation der Wirtschaftszweige, Ausgabe 1993 (WZ 93)“. Es wird der überwiegende wirtschaftliche Schwerpunkt des örtlichen Betriebes, in dem der Befragte tätig ist, erfragt.

Überstunden (Mehrarbeitsstunden)

Arbeitsstunden je Erwerbstätiger, die über die normalerweise geleistete Arbeitszeit hinaus gehen, unabhängig davon, ob für diese Stunden ein Zuschlag bezahlt wird oder nicht. Sie enthalten sowohl bezahlte und unbezahlte Überstunden sowie Stunden, die durch Gewährung von Freizeit an anderen Tagen ausgeglichen werden können.

Überwiegender Lebensunterhalt

Zum eigenen Lebensunterhalt können sehr unterschiedliche Einkommensquellen beitragen. Überwiegende Quelle des Lebensunterhaltes ist die Einkommensquelle, die von ihrem Umfang her den größten Beitrag zum eigenen Unterhalt liefert.

Nettoeinkommen

Beim monatlichen Nettoeinkommen handelt es sich um die Summe aller Nettoeinkünfte aus Lohn, Gehalt, Unternehmereinkommen, Rente, Pension, Arbeitslosengeld/-hilfe, Sozialhilfe, Kindergeld, Wohngeld, eigenes Vermögen, Einkommen aus Vermietung/Verpachtung, Zinsen, Altenteil, (Meister-)BaföG, Stipendium, Alimentationszahlungen, private Unterstützungen, Sachbezüge (Naturalbezüge und Deputate), Zuschüsse zum vermögenswirksamen Sparen, Vorschüsse, öffentlichen Unterstützungen u. Ä. (jedoch ohne einmalige Zahlungen, wie Lottogewinne u. Ä.). Trennungsschädigungen, Auslösungen usw. gelten nicht als Einkommen. Da bei Selbständigen oft nur der Nettobetrag des gesamten Jahres bekannt ist, wird für diese Personen das Jahreseinkommen durch zwölf geteilt. Bei selbständigen Landwirten (Haupttätigkeit) wird keine Angabe zur Höhe des Nettoeinkommen erfragt.

Höchster berufsbildender oder Hochschulabschluss

Es wird der höchste berufliche Ausbildungsabschluss oder der Hoch- bzw. Fachschulabschluss erfragt. Die Angaben waren für Personen im Alter von 55 und mehr Jahren freiwillig.

1. Bevölkerung Juni 1999 bis Oktober 2002 nach Altersgruppen und Geschlecht (in 1 000)

Alter von ... bis unter ... Jahren	1999		2000		
	Juni	Oktober	Januar	Juni	Oktober
Insgesamt					
unter 5	137,7	146,2	137,0	130,4	141,6
5 - 10	163,8	152,9	142,2	119,7	119,8
10 - 15	275,7	270,6	270,0	259,6	249,4
15 - 20	316,0	312,5	292,5	286,3	284,3
20 - 25	260,6	245,5	263,2	263,2	271,3
25 - 30	245,3	240,6	237,5	235,6	235,4
30 - 35	300,7	294,1	283,8	281,1	277,5
35 - 40	335,2	342,1	328,4	329,0	329,7
40 - 45	330,8	329,5	322,3	324,4	317,4
45 - 50	353,4	339,2	343,2	347,3	360,9
50 - 55	247,7	258,2	251,6	250,0	262,4
55 - 60	358,6	348,5	340,1	328,3	324,3
60 - 65	342,5	342,3	369,6	390,2	389,1
65 und mehr	811,8	842,1	875,1	895,9	866,0
Insgesamt	4 479,8	4 464,5	4 456,4	4 441,1	4 429,1
männlich					
unter 5	71,4	75,2	72,3	65,3	71,8
5 - 10	77,9	74,7	70,9	61,9	60,2
10 - 15	141,2	143,9	146,9	133,2	123,7
15 - 20	164,2	161,1	157,1	145,9	146,6
20 - 25	138,0	131,7	138,6	143,0	150,9
25 - 30	129,8	127,8	125,5	126,8	129,2
30 - 35	162,3	153,7	142,2	145,0	145,0
35 - 40	169,0	173,9	168,6	173,4	171,6
40 - 45	170,1	168,8	163,2	165,0	163,0
45 - 50	183,6	176,7	178,9	180,4	183,9
50 - 55	122,3	123,7	122,0	119,9	126,2
55 - 60	170,3	167,8	162,4	159,7	158,0
60 - 65	169,2	171,1	179,7	190,8	187,8
65 und mehr	297,4	311,3	329,2	342,4	330,1
Zusammen	2 166,8	2 161,4	2 157,6	2 152,8	2 148,1
weiblich					
unter 5	66,3	71,0	64,8	65,1	69,8
5 - 10	85,8	78,2	71,3	57,9	59,6
10 - 15	134,4	126,6	123,1	126,4	125,7
15 - 20	151,8	151,4	135,4	140,4	137,7
20 - 25	122,6	113,8	124,6	120,1	120,5
25 - 30	115,5	112,8	112,0	108,8	106,2
30 - 35	138,4	140,4	141,6	136,1	132,5
35 - 40	166,2	168,3	159,8	155,6	158,0
40 - 45	160,7	160,7	159,0	159,4	154,4
45 - 50	169,8	162,5	164,3	166,9	177,1
50 - 55	125,4	134,5	129,6	130,1	136,2
55 - 60	188,3	180,8	177,7	168,6	166,4
60 - 65	173,3	171,2	189,9	199,4	201,3
65 und mehr	514,4	530,8	545,9	553,4	535,9
Zusammen	2 313,0	2 303,0	2 298,8	2 288,3	2 281,0

2001			2002			Alter von ... bis unter ... Jahren
Januar	Juni	Oktober	Januar	Juni	Oktober	
Insgesamt						
138,5	142,3	151,4	157,9	164,0	157,8	unter 5
120,2	124,7	131,6	123,6	116,1	117,1	5 - 10
254,9	253,4	250,8	239,0	226,7	211,9	10 - 15
287,2	290,9	295,7	297,5	277,7	273,3	15 - 20
261,5	265,7	268,9	278,1	278,1	273,5	20 - 25
227,8	217,3	202,2	218,6	210,8	221,8	25 - 30
272,0	264,6	269,4	262,9	266,2	260,5	30 - 35
331,0	326,1	314,8	309,9	321,3	327,1	35 - 40
331,1	324,0	326,6	319,6	317,2	316,3	40 - 45
361,6	360,5	353,3	342,9	330,2	334,2	45 - 50
263,6	288,0	290,7	313,6	310,5	312,2	50 - 55
318,4	302,3	279,7	272,0	258,0	262,8	55 - 60
396,0	388,7	381,9	371,7	367,7	381,6	60 - 65
858,6	858,6	876,2	872,0	922,5	904,3	65 und mehr
4 422,3	4 407,0	4 393,1	4 379,2	4 367,0	4 354,4	Insgesamt
männlich						
72,1	74,7	80,9	82,2	88,1	83,2	unter 5
56,3	59,6	63,2	57,8	56,8	56,1	5 - 10
126,1	127,9	124,9	125,8	117,7	110,6	10 - 15
145,9	155,2	152,7	151,6	142,0	141,2	15 - 20
149,8	149,6	149,6	156,8	152,5	151,2	20 - 25
122,8	116,8	105,5	114,2	113,9	120,8	25 - 30
145,5	136,4	143,3	141,0	136,6	133,9	30 - 35
172,4	172,4	165,0	157,5	168,1	168,6	35 - 40
167,6	164,1	168,3	163,5	164,6	164,4	40 - 45
187,9	188,1	184,2	170,0	161,9	166,4	45 - 50
129,1	140,4	143,2	158,0	162,7	158,5	50 - 55
150,6	143,1	130,9	134,5	124,3	125,8	55 - 60
193,8	190,6	188,7	179,7	175,3	182,7	60 - 65
325,3	320,0	332,1	332,8	354,9	351,2	65 und mehr
2 145,1	2 138,9	2 132,4	2 125,4	2 119,4	2 114,5	Zusammen
weiblich						
66,4	67,6	70,5	75,7	75,9	74,6	unter 5
63,9	65,1	68,4	65,8	59,3	61,0	5 - 10
128,8	125,5	126,0	113,2	109,0	101,3	10 - 15
141,3	135,6	142,9	145,8	135,8	132,1	15 - 20
111,8	116,1	119,3	121,3	125,7	122,3	20 - 25
105,0	100,5	96,7	104,4	96,9	100,9	25 - 30
126,5	128,2	126,1	121,9	129,7	126,7	30 - 35
158,6	153,7	149,8	152,4	153,2	158,5	35 - 40
163,6	159,9	158,3	156,1	152,5	151,9	40 - 45
173,7	172,5	169,0	172,9	168,3	167,8	45 - 50
134,5	147,6	147,6	155,6	147,8	153,7	50 - 55
167,9	159,1	148,7	137,5	133,7	136,9	55 - 60
202,2	198,1	193,2	192,0	192,3	198,9	60 - 65
533,3	538,6	544,2	539,2	567,6	553,1	65 und mehr
2 277,3	2 268,1	2 260,8	2 253,8	2 247,6	2 239,9	Zusammen

2. Bevölkerung Juni 1999 bis Oktober 2002 nach Beteiligung am Erwerbsleben und Geschlecht (in 1 000)

Merkmal	1999		2000		
	Juni	Oktober	Januar	Juni	Oktober
Insgesamt					
Erwerbspersonen	2 345,7	2 334,7	2 281,9	2 294,0	2 334,5
Erwerbstätige	1 908,5	1 915,9	1 832,2	1 881,6	1 937,5
davon					
Vollzeitbeschäftigung	1 583,3	1 632,7	1 602,7	1 639,8	1 684,6
Teilzeitbeschäftigung	244,3	226,4	227,3	238,2	247,2
Ohne Angabe	80,9	56,8	/	/	/
Erwerbslose	437,2	418,8	449,8	412,4	396,9
Nichterwerbstätige	2 134,1	2 129,7	2 174,5	2 147,1	2 094,7
Insgesamt	4 479,8	4 464,5	4 456,4	4 441,1	4 429,1
männlich					
Erwerbspersonen	1 253,9	1 239,6	1 203,4	1 226,0	1 255,3
Erwerbstätige	1 051,0	1 060,2	985,7	1 034,6	1 066,9
davon					
Vollzeitbeschäftigung	987,9	1 010,3	949,8	989,0	1 017,8
Teilzeitbeschäftigung	45,8	39,0	34,6	43,6	45,9
Ohne Angabe	17,2	(10,9)	/	/	/
Erwerbslose	202,9	179,4	217,7	191,4	188,4
Nichterwerbstätige	913,0	921,8	954,2	926,7	892,8
Zusammen	2 166,8	2 161,4	2 157,6	2 152,8	2 148,1
weiblich					
Erwerbspersonen	1 091,8	1 095,1	1 078,5	1 067,9	1 079,2
Erwerbstätige	857,5	855,7	846,5	847,0	870,6
davon					
Vollzeitbeschäftigung	595,3	622,4	652,9	650,8	666,8
Teilzeitbeschäftigung	198,5	187,4	192,7	194,6	201,4
Ohne Angabe	63,6	45,9	/	/	/
Erwerbslose	234,3	239,4	232,1	221,0	208,6
Nichterwerbstätige	1 221,2	1 208,0	1 220,3	1 220,4	1 201,8
Zusammen	2 313,0	2 303,0	2 298,8	2 288,3	2 281,0

2001			2002			Merkmal
Januar	Juni	Oktober	Januar	Juni	Oktober	
Insgesamt						
2 322,8	2 318,9	2 305,2	2 292,4	2 261,4	2 262,2	Erwerbspersonen
1 862,6	1 898,2	1 893,3	1 833,4	1 821,6	1 831,4	Erwerbstätige
						davon
1 614,6	1 650,1	1 648,0	1 583,1	1 554,0	1 567,7	Vollzeitbeschäftigung
243,0	243,7	241,7	247,3	263,2	261,3	Teilzeitbeschäftigung
/	/	/	/	/	/	Ohne Angabe
460,2	420,8	411,9	459,0	439,8	430,8	Erwerbslose
2 099,6	2 088,0	2 087,9	2 086,9	2 105,6	2 092,2	Nichterwerbstätige
4 422,3	4 407,0	4 393,1	4 379,2	4 367,0	4 354,4	Insgesamt
männlich						
1 256,9	1 249,4	1 240,2	1 233,1	1 215,5	1 214,1	Erwerbspersonen
1 018,4	1 039,6	1 046,2	993,9	987,9	997,0	Erwerbstätige
						davon
971,9	994,3	996,6	940,3	930,9	943,0	Vollzeitbeschäftigung
44,6	43,3	48,3	52,5	55,4	53,5	Teilzeitbeschäftigung
/	/	/	/	/	/	Ohne Angabe
238,5	209,8	194,1	239,2	227,6	217,0	Erwerbslose
888,1	889,5	892,1	892,3	903,8	900,4	Nichterwerbstätige
2 145,1	2 138,9	2 132,4	2 125,4	2 119,4	2 114,5	Zusammen
weiblich						
1 065,8	1 069,6	1 064,9	1 059,3	1 045,8	1 048,1	Erwerbspersonen
844,2	858,6	847,2	839,5	833,7	834,4	Erwerbstätige
						davon
642,6	655,8	651,4	642,8	623,1	624,7	Vollzeitbeschäftigung
198,5	200,4	193,3	194,7	207,8	207,8	Teilzeitbeschäftigung
/	/	/	/	/	/	Ohne Angabe
221,6	211,0	217,8	219,8	212,1	213,8	Erwerbslose
1 211,5	1 198,5	1 195,8	1 194,5	1 201,8	1 191,8	Nichterwerbstätige
2 277,3	2 268,1	2 260,8	2 253,8	2 247,6	2 239,9	Zusammen

3. Bevölkerung Juni 1999 bis Oktober 2002 nach überwiegendem Lebensunterhalt und Geschlecht (in 1 000)

Merkmal	1999		2000		
	Juni	Oktober	Januar	Juni	Oktober
Insgesamt					
Erwerbstätigkeit	1 745,2	1 795,4	1 716,9	1 756,2	1 796,7
Arbeitslosengeld	214,7	196,0	224,5	202,5	196,8
Arbeitslosenhilfe	154,3	157,8	164,5	148,1	151,2
Unterhaltsgeld der BA ¹⁾	40,3	43,6	34,4	35,2	42,3
Rente, Pension	1 209,7	1 252,1	1 294,1	1 345,0	1 292,5
Unterhalt durch Eltern ²⁾	854,7	850,4	838,9	800,4	788,1
Sozialhilfe	28,9	33,4	51,7	30,8	31,7
Eigenes Vermögen ³⁾	124,0	116,2	122,2	115,4	115,5
Ohne Angabe	108,0	19,6	(9,1)	(7,6)	14,3
Insgesamt	4 479,8	4 464,5	4 456,4	4 441,1	4 429,1
männlich					
Erwerbstätigkeit	986,3	1 015,6	948,6	986,1	1 013,2
Arbeitslosengeld	121,3	100,5	132,5	112,8	112,9
Arbeitslosenhilfe	55,6	58,3	66,7	58,5	59,9
Unterhaltsgeld der BA ¹⁾	17,4	18,9	13,6	13,4	16,1
Rente, Pension	474,8	500,7	512,9	547,7	519,0
Unterhalt durch Eltern ²⁾	399,9	406,6	409,1	378,0	367,8
Sozialhilfe	(8,9)	(11,0)	24,7	13,9	13,2
Eigenes Vermögen ³⁾	51,9	41,7	43,7	38,9	39,4
Ohne Angabe	50,6	(8,1)	/	/	/
Zusammen	2 166,8	2 161,4	2 157,6	2 152,8	2 148,1
weiblich					
Erwerbstätigkeit	758,9	779,8	768,4	770,0	783,4
Arbeitslosengeld	93,4	95,4	92,0	89,7	83,9
Arbeitslosenhilfe	98,7	99,5	97,8	89,5	91,3
Unterhaltsgeld der BA ¹⁾	22,9	24,7	20,9	21,9	26,2
Rente, Pension	734,9	751,5	781,2	797,3	773,4
Unterhalt durch Eltern ²⁾	454,7	443,7	429,8	422,4	420,2
Sozialhilfe	20,0	22,3	27,0	17,0	18,5
Eigenes Vermögen ³⁾	72,1	74,5	78,5	76,4	76,2
Ohne Angabe	57,4	(11,5)	/	/	(7,8)
Zusammen	2 313,0	2 303,0	2 298,8	2 288,3	2 281,0

1) Bundesanstalt für Arbeit

2) Einschließlich Unterhalt durch Ehegatte oder andere Angehörige

3) Einschließlich Vermietung, Verpachtung, Zinsen, Altenteil, Asylbewerberleistungen, Leistungen aus einer Pflegeversicherung und sonstige Unterstützungen

2001			2002			Merkmal
Januar	Juni	Oktober	Januar	Juni	Oktober	
Insgesamt						
1 727,6	1 757,6	1 757,2	1 684,2	1 666,4	1 692,5	Erwerbstätigkeit
231,7	189,2	176,0	207,1	174,1	168,2	Arbeitslosengeld
170,7	176,3	176,9	199,1	208,1	209,8	Arbeitslosenhilfe
35,2	38,9	27,8	32,2	30,0	31,9	Unterhaltsgeld der BA ¹⁾
1 278,6	1 266,3	1 268,9	1 265,5	1 304,3	1 298,2	Rente, Pension
817,4	819,5	808,6	810,5	795,5	774,3	Unterhalt durch Eltern ²⁾
33,3	37,3	37,4	44,7	47,8	51,5	Sozialhilfe
116,3	115,8	129,9	126,5	134,4	120,8	Eigenes Vermögen ³⁾
(11,5)	/	(10,6)	(9,4)	/	(7,2)	Ohne Angabe
4 422,3	4 407,0	4 393,1	4 379,2	4 367,0	4 354,4	Insgesamt
männlich						
965,8	982,7	992,6	932,4	926,4	941,2	Erwerbstätigkeit
142,8	110,7	97,1	131,1	103,5	95,4	Arbeitslosengeld
72,7	78,4	82,9	93,3	101,3	100,1	Arbeitslosenhilfe
15,9	17,0	(13,0)	13,8	14,6	18,0	Unterhaltsgeld der BA ¹⁾
512,1	501,4	505,9	504,7	520,1	520,2	Rente, Pension
373,1	390,2	379,2	385,5	380,7	369,1	Unterhalt durch Eltern ²⁾
14,1	15,7	(12,8)	17,0	18,9	19,8	Sozialhilfe
40,9	39,8	42,9	43,7	51,8	46,8	Eigenes Vermögen ³⁾
(7,7)	/	/	/	/	/	Ohne Angabe
2 145,1	2 138,9	2 132,4	2 125,4	2 119,4	2 114,5	Zusammen
weiblich						
761,8	774,8	764,6	751,9	740,0	751,3	Erwerbstätigkeit
88,9	78,5	78,9	76,0	70,6	72,8	Arbeitslosengeld
98,0	97,9	94,0	105,8	106,8	109,7	Arbeitslosenhilfe
19,3	21,9	14,8	18,4	15,4	13,9	Unterhaltsgeld der BA ¹⁾
766,5	765,0	763,0	760,8	784,1	778,0	Rente, Pension
444,4	429,3	429,4	425,0	414,8	405,2	Unterhalt durch Eltern ²⁾
19,2	21,5	24,7	27,7	28,9	31,7	Sozialhilfe
75,3	76,0	87,0	82,8	82,6	74,0	Eigenes Vermögen ³⁾
/	/	/	/	/	/	Ohne Angabe
2 277,3	2 268,1	2 260,8	2 253,8	2 247,6	2 239,9	Zusammen

4. Bevölkerung¹⁾ Juni 1999 bis Oktober 2002 nach monatlichem Nettoeinkommen²⁾ und Geschlecht (in 1 000)

Nettoeinkommen von ... bis unter ... €	1999		2000		
	Juni	Oktober	Januar	Juni	Oktober
Insgesamt					
unter 500	668,2	678,3	655,2	626,1	622,1
500 - 900	1 263,7	1 234,8	1 273,2	1 269,8	1 274,0
900 - 1 300	1 066,1	1 121,7	1 111,0	1 147,9	1 157,3
1 300 - 1 500	197,2	197,2	201,6	213,5	220,0
1 500 - 1 700	106,7	116,8	116,5	127,5	127,4
1 700 - 2 000	99,3	104,0	97,3	104,4	106,5
2 000 - 2 600	72,0	80,8	91,0	92,2	91,5
2 600 - 3 200	28,8	30,2	30,1	26,8	25,9
3 200 und mehr	14,2	20,4	18,6	17,8	22,6
Insgesamt	3 516,3	3 584,2	3 594,5	3 626,0	3 647,2
Durchschnittliches monatliches Nettoeinkommen ³⁾	847	863	860	875	879
männlich					
unter 500	226,8	229,0	230,0	214,3	214,9
500 - 900	527,3	499,3	517,9	509,1	513,4
900 - 1 300	619,2	647,4	634,3	658,0	657,8
1 300 - 1 500	125,0	122,3	122,6	135,3	137,2
1 500 - 1 700	69,4	75,4	71,8	81,6	81,6
1 700 - 2 000	65,8	69,4	59,5	66,6	69,4
2 000 - 2 600	46,7	48,5	54,9	57,1	60,4
2 600 - 3 200	21,9	22,9	22,1	20,9	19,3
3 200 und mehr	(12,3)	17,5	14,8	14,8	19,8
Zusammen	1 714,5	1 731,5	1 727,9	1 757,8	1 774,0
Durchschnittliches monatliches Nettoeinkommen ³⁾	961	978	968	985	989
weiblich					
unter 500	441,3	449,3	425,2	411,7	407,2
500 - 900	736,3	735,5	755,4	760,7	760,6
900 - 1 300	446,9	474,4	476,7	489,9	499,5
1 300 - 1 500	72,2	75,0	79,0	78,2	82,7
1 500 - 1 700	37,3	41,4	44,7	45,9	45,8
1 700 - 2 000	33,5	34,7	37,8	37,7	37,1
2 000 - 2 600	25,4	32,3	36,1	35,1	31,1
2 600 - 3 200	/	(7,3)	(8,0)	/	/
3 200 und mehr	/	/	/	/	/
Zusammen	1 801,7	1 852,6	1 866,7	1 868,2	1 873,2
Durchschnittliches monatliches Nettoeinkommen ³⁾	725	734	746	756	762

1) Ohne selbständige Landwirte in der Haupttätigkeit und ohne Personen, die kein Einkommen haben oder keine Angaben über Einkommen gemacht haben

2) Nettoeinkommen wurde bis Oktober 2001 in DM erfragt und in € umgerechnet

3) Errechnet über Median

2001			2002			Nettoeinkommen von ... bis unter ... €
Januar	Juni	Oktober	Januar	Juni	Oktober	
Insgesamt						
615,8	581,9	600,1	633,9	609,4	604,2	unter 500
1 258,9	1 232,4	1 185,0	1 189,4	1 129,4	1 160,4	500 - 900
1 133,1	1 157,4	1 148,7	1 077,6	1 091,8	1 103,7	900 - 1 300
219,8	226,5	242,2	280,3	310,1	302,8	1 300 - 1 500
137,6	146,5	147,7	150,1	153,7	149,7	1 500 - 1 700
118,5	122,3	128,4	105,3	114,5	115,7	1 700 - 2 000
91,3	91,9	97,1	110,9	116,1	107,9	2 000 - 2 600
32,6	33,0	33,2	30,1	32,6	30,4	2 600 - 3 200
23,6	22,8	21,9	27,4	35,7	35,3	3 200 und mehr
3 631,2	3 614,6	3 604,2	3 604,9	3 593,4	3 610,0	Insgesamt
						Durchschnittliches monatliches Nettoeinkommen ³⁾
882	898	906	893	919	913	
männlich						
220,5	205,8	215,3	236,4	227,3	232,7	unter 500
513,0	494,3	476,8	479,5	429,3	433,6	500 - 900
641,6	640,1	634,7	602,0	610,4	623,8	900 - 1 300
127,9	138,8	146,5	156,6	177,7	176,1	1 300 - 1 500
84,6	90,4	89,8	87,8	91,4	93,3	1 500 - 1 700
76,5	77,7	80,0	69,2	68,9	69,7	1 700 - 2 000
59,9	57,3	61,6	69,5	75,3	67,7	2 000 - 2 600
24,2	24,5	24,6	21,3	24,4	22,3	2 600 - 3 200
20,8	19,0	17,7	21,1	27,8	29,0	3 200 und mehr
1 768,9	1 748,0	1 747,0	1 743,3	1 732,5	1 748,2	Zusammen
						Durchschnittliches monatliches Nettoeinkommen ³⁾
987	1 001	1 007	990	1 021	1 022	
weiblich						
395,3	376,1	384,8	397,5	382,1	371,5	unter 500
746,0	738,1	708,1	709,8	700,1	726,8	500 - 900
491,5	517,3	514,1	475,7	481,4	479,8	900 - 1 300
91,9	87,6	95,7	123,7	132,4	126,7	1 300 - 1 500
53,0	56,1	57,9	62,3	62,3	56,4	1 500 - 1 700
42,0	44,6	48,4	36,1	45,6	46,0	1 700 - 2 000
31,4	34,6	35,5	41,4	40,8	40,2	2 000 - 2 600
(8,4)	(8,5)	(8,6)	(8,8)	(8,2)	(8,2)	2 600 - 3 200
/	/	/	/	(7,9)	/	3 200 und mehr
1 862,3	1 866,7	1 857,2	1 861,6	1 860,9	1 861,7	Zusammen
						Durchschnittliches monatliches Nettoeinkommen ³⁾
771	787	795	790	802	801	

5. Erwerbstätige Juni 1999 bis Oktober 2002 nach Altersgruppen und Geschlecht (in 1 000)

Alter von ... bis unter ... Jahren	1999		2000		
	Juni	Oktober	Januar	Juni	Oktober
Insgesamt					
15 - 20	99,5	127,8	108,9	91,6	109,0
20 - 25	166,9	165,2	169,7	169,7	180,0
25 - 30	180,2	181,7	169,5	180,4	183,2
30 - 35	237,6	235,2	214,6	221,0	216,2
35 - 40	270,8	274,2	261,2	268,5	265,8
40 - 45	265,2	263,5	250,7	260,0	255,4
45 - 50	273,8	256,4	253,2	267,0	283,6
50 - 55	182,8	184,8	180,8	177,3	195,7
55 - 60	178,0	176,4	170,1	178,3	186,3
60 - 65	43,4	40,7	45,7	52,7	52,4
65 und mehr	(10,4)	(9,9)	(7,9)	15,1	(9,8)
Insgesamt	1 908,5	1 915,9	1 832,2	1 881,6	1 937,5
männlich					
15 - 20	57,4	74,3	64,2	53,0	62,6
20 - 25	91,7	94,7	91,7	98,9	103,1
25 - 30	103,4	102,5	92,5	98,8	106,4
30 - 35	137,5	133,2	112,8	123,7	120,7
35 - 40	142,0	145,1	138,0	146,9	145,9
40 - 45	142,5	142,5	128,6	137,4	136,5
45 - 50	144,3	138,7	135,6	143,1	147,1
50 - 55	97,1	94,5	91,7	90,7	100,9
55 - 60	98,2	100,3	91,7	95,7	100,3
60 - 65	31,5	30,1	34,0	38,2	37,2
65 und mehr	/	/	/	(8,2)	/
Zusammen	1 051,0	1 060,2	985,7	1 034,6	1 066,9
weiblich					
15 - 20	42,1	53,5	44,8	38,6	46,4
20 - 25	75,1	70,5	77,9	70,8	76,9
25 - 30	76,7	79,2	77,0	81,6	76,8
30 - 35	100,1	102,0	101,7	97,2	95,5
35 - 40	128,8	129,1	123,2	121,6	120,0
40 - 45	122,7	121,0	122,0	122,7	118,9
45 - 50	129,5	117,8	117,6	123,9	136,5
50 - 55	85,6	90,3	89,1	86,6	94,8
55 - 60	79,8	76,1	78,3	82,6	86,1
60 - 65	(11,9)	(10,7)	(11,8)	14,5	15,2
65 und mehr	/	/	/	/	/
Zusammen	857,5	855,7	846,5	847,0	870,6

2001			2002			Alter von ... bis unter ... Jahren
Januar	Juni	Oktober	Januar	Juni	Oktober	
Insgesamt						
101,9	100,8	114,7	113,0	90,5	100,5	15 - 20
159,9	168,0	170,6	166,3	173,0	165,4	20 - 25
168,1	164,1	146,2	157,2	157,3	155,4	25 - 30
207,2	210,2	214,6	203,0	212,8	205,1	30 - 35
262,0	257,1	252,9	241,7	256,9	260,0	35 - 40
259,0	260,5	261,2	244,5	242,3	243,9	40 - 45
280,0	284,6	277,6	260,5	250,9	259,8	45 - 50
186,3	213,9	217,3	222,7	221,0	222,3	50 - 55
173,3	169,3	163,5	154,6	145,2	147,9	55 - 60
54,1	57,7	61,5	58,1	59,7	61,2	60 - 65
(10,7)	(11,9)	13,2	(11,8)	(11,9)	(10,0)	65 und mehr
1 862,6	1 898,2	1 893,3	1 833,4	1 821,6	1 831,4	Insgesamt
männlich						
60,5	59,2	65,7	66,6	50,9	58,7	15 - 20
93,7	100,6	102,4	99,1	103,0	96,5	20 - 25
94,9	91,5	79,8	85,1	86,2	89,1	25 - 30
118,3	116,8	123,7	115,1	115,7	108,2	30 - 35
140,3	140,2	137,0	126,4	139,8	138,2	35 - 40
133,8	134,4	137,4	126,5	128,3	128,5	40 - 45
147,6	152,6	151,4	135,6	127,0	132,7	45 - 50
94,8	108,8	111,3	109,8	116,6	118,5	50 - 55
89,4	87,1	84,5	81,5	71,2	77,1	55 - 60
39,1	41,3	44,0	40,9	40,7	42,9	60 - 65
/	/	(9,0)	(7,4)	(8,4)	/	65 und mehr
1 018,4	1 039,6	1 046,2	993,9	987,9	997,0	Zusammen
weiblich						
41,4	41,6	49,0	46,3	39,6	41,8	15 - 20
66,2	67,4	68,2	67,2	70,0	68,8	20 - 25
73,2	72,6	66,4	72,1	71,1	66,3	25 - 30
88,9	93,4	90,8	87,9	97,1	96,8	30 - 35
121,7	116,9	115,9	115,3	117,1	121,7	35 - 40
125,2	126,1	123,9	118,0	114,0	115,4	40 - 45
132,4	132,1	126,2	125,0	124,0	127,1	45 - 50
91,5	105,1	106,0	112,9	104,3	103,8	50 - 55
83,8	82,2	79,0	73,1	74,0	70,8	55 - 60
15,0	16,3	17,5	17,2	19,0	18,3	60 - 65
/	/	/	/	/	/	65 und mehr
844,2	858,6	847,2	839,5	833,7	834,4	Zusammen

6. Erwerbstätige Juni 1999 bis Oktober 2002 nach Stellung im Beruf und Geschlecht (in 1 000)

Stellung im Beruf	1999		2000		
	Juni	Oktober	Januar	Juni	Oktober
Insgesamt					
Selbständige	165,6	166,1	164,5	169,8	174,9
Mithelfende Familienangehörige	(8,9)	(8,6)	(7,4)	(8,9)	(8,0)
Beamte	73,4	71,5	69,5	59,3	65,7
Angestellte	809,3	796,0	795,2	824,1	844,3
Arbeiter	723,2	745,8	674,6	706,1	717,6
Auszubildende in kaufmännischen und technischen Berufen	44,1	49,8	50,1	41,3	52,6
Auszubildende in gewerblichen Berufen	52,0	73,1	68,4	65,1	66,9
Ohne Angabe	32,1	/	/	/	(7,4)
Insgesamt	1 908,5	1 915,9	1 832,2	1 881,6	1 937,5
männlich					
Selbständige	113,6	117,1	115,9	121,1	121,9
Mithelfende Familienangehörige	/	/	/	/	/
Beamte	56,1	54,1	55,7	45,7	49,5
Angestellte	310,3	288,3	281,4	298,0	320,8
Arbeiter	502,0	527,2	465,7	505,3	503,4
Auszubildende in kaufmännischen und technischen Berufen	19,9	19,4	17,7	16,0	19,8
Auszubildende in gewerblichen Berufen	33,2	49,9	46,0	42,7	44,9
Ohne Angabe	13,9	/	/	/	/
Zusammen	1 051,0	1 060,2	985,7	1 034,6	1 066,9
weiblich					
Selbständige	51,9	49,0	48,5	48,8	53,0
Mithelfende Familienangehörige	/	/	/	/	/
Beamte	17,3	17,4	13,8	13,6	16,2
Angestellte	499,0	507,7	513,8	526,1	523,5
Arbeiter	221,2	218,6	208,9	200,7	214,2
Auszubildende in kaufmännischen und technischen Berufen	24,1	30,4	32,5	25,3	32,8
Auszubildende in gewerblichen Berufen	18,8	23,2	22,4	22,4	21,9
Ohne Angabe	18,2	/	/	/	/
Zusammen	857,5	855,7	846,5	847,0	870,6

2001			2002			Stellung im Beruf
Januar	Juni	Oktober	Januar	Juni	Oktober	
Insgesamt						
177,1	170,7	173,1	165,8	165,2	162,5	Selbständige
(8,4)	(10,9)	(11,9)	(8,0)	/	(7,4)	Mithelfende Familienangehörige
67,3	64,3	66,4	64,1	66,2	62,9	Beamte
847,1	848,9	840,8	818,7	828,3	821,0	Angestellte
646,7	682,6	673,5	646,4	643,2	652,7	Arbeiter
						Auszubildende in kaufmännischen und technischen Berufen
42,8	45,9	52,3	50,6	46,6	51,2	Auszubildende in gewerblichen Berufen
65,3	67,3	70,2	74,4	59,5	69,4	Ohne Angabe
(7,9)	(7,7)	/	/	/	/	
1 862,6	1 898,2	1 893,3	1 833,4	1 821,6	1 831,4	Insgesamt
männlich						
123,7	120,9	125,1	113,7	112,3	107,8	Selbständige
/	/	/	/	/	/	Mithelfende Familienangehörige
50,1	47,8	50,5	49,6	49,8	48,5	Beamte
320,0	321,2	319,9	305,5	308,0	303,3	Angestellte
459,7	479,7	478,1	447,9	456,1	465,1	Arbeiter
						Auszubildende in kaufmännischen und technischen Berufen
16,0	19,7	21,3	21,9	18,3	18,1	Auszubildende in gewerblichen Berufen
44,3	44,1	46,8	51,2	39,4	50,4	Ohne Angabe
/	/	/	/	/	/	
1 018,4	1 039,6	1 046,2	993,9	987,9	997,0	Zusammen
weiblich						
53,4	49,8	48,1	52,1	52,9	54,6	Selbständige
/	(8,9)	(9,4)	/	/	/	Mithelfende Familienangehörige
17,2	16,5	15,8	14,5	16,4	14,4	Beamte
527,1	527,7	520,9	513,2	520,3	517,7	Angestellte
187,0	202,9	195,4	198,4	187,2	187,6	Arbeiter
						Auszubildende in kaufmännischen und technischen Berufen
26,8	26,2	31,0	28,7	28,3	33,0	Auszubildende in gewerblichen Berufen
21,0	23,2	23,3	23,2	20,1	19,0	Ohne Angabe
/	/	/	/	/	/	
844,2	858,6	847,2	839,5	833,7	834,4	Zusammen

7. Erwerbstätige Juni 1999 bis Oktober 2002 nach Berufsbereichen und -abschnitten (in 1 000)

Berufsbereich Berufsabschnitt	1999		2000		
	Juni	Oktober	Januar	Juni	Oktober
Berufe in Land-, Tier-, Forstwirtschaft und Gartenbau	56,8	58,8	45,4	57,7	57,1
Bergleute, Mineralgewinner	/	/	/	/	/
Fertigungsberufe					
Berufe in Steinbearbeitung, Baustoffherstellung Keramik-, Glasberufe	/	/	/	/	/
Chemie und Kunststoffberufe	/	/	/	/	/
Berufe in Papierherstellung, -verarbeitung, Druck	/	/	(7,6)	(8,5)	(7,6)
Berufe in Holzbearbeitung, Holz- und Flecht- warenherstellung	/	/	/	/	/
Berufe in Metallerzeugung, -bearbeitung	33,0	29,8	25,5	23,3	24,7
Metall-, Maschinenbauberufe u. v. B.	125,2	125,8	136,8	138,6	136,5
Elektroberufe	50,9	50,1	54,7	57,9	56,0
Montierer und Metallberufe a. n. g.	/	/	/	/	/
Textil- und Bekleidungsberufe	13,5	15,1	16,7	17,0	18,1
Berufe in Lederherstellung, Leder- und Fellverarbeitung	/	/	/	/	/
Ernährungsberufe	47,1	51,7	50,8	55,5	61,4
Hoch- und Tiefbauberufe	86,7	83,7	74,2	81,4	81,2
Ausbauberufe, Polsterer	48,3	49,8	43,2	45,4	46,1
Berufe in der Holz- und Kunststoffverarbeitung	21,8	24,8	20,1	26,3	25,3
Maler, Lackierer u. v. B.	25,2	25,5	27,5	27,5	26,6
Warenprüfer, Versandfertigmacher	(11,5)	(9,9)	(10,7)	(10,7)	(10,0)
Hilfsarbeiter o. n. T.	25,5	22,0	15,3	25,3	18,6
Maschinenisten und zugehörige Berufe a. n. g.	24,5	24,8	25,0	27,6	30,1
Technische Berufe					
Ingenieure, Chemiker, Physiker, Mathematiker	61,6	57,4	62,2	60,4	61,3
Techniker, technische Sonderfachkräfte	59,9	61,4	45,0	58,0	54,1
Dienstleistungsberufe					
Warenkaufleute	152,2	157,1	161,6	150,5	157,6
Dienstleistungskaufleute u. zugehörige Berufe	47,6	53,5	54,9	51,6	59,1
Verkehrsberufe	114,0	124,0	115,9	122,4	126,5
Organisations-, Verwaltungs-, Büroberufe	317,2	331,7	318,1	322,0	329,2
Ordnungs-, Sicherheitsberufe	73,7	74,6	70,9	77,4	79,2
Schriftwerkschaffende, -ordnende, künstlerische Berufe	17,4	20,8	19,9	23,1	28,2
Gesundheitsberufe	98,0	93,7	105,6	106,7	117,2
Sozial- und Erziehungsberufe, a. n. g.					
geistes- und naturwissenschaftliche Berufe	123,2	124,0	126,5	125,4	136,5
Sonstige Dienstleistungsberufe	88,9	89,0	105,3	101,6	103,1
Sonstige Arbeitskräfte	41,5	73,1	41,6	38,8	35,8
Ohne Angabe	115,6	57,2	27,0	17,7	19,1
Insgesamt	1 908,5	1 915,9	1 832,2	1 881,6	1 937,5

2001			2002			Berufsbereich Berufsabschnitt
Januar	Juni	Oktober	Januar	Juni	Oktober	
54,3	55,8	58,0	46,8	53,0	47,0	Berufe in Land-, Tier-, Forstwirtschaft und Gartenbau
/	/	/	/	/	/	Bergleute, Mineralgewinner
/	/	/	/	/	/	Fertigungsberufe
/	/	/	/	/	/	Berufe in Steinbearbeitung, Baustoffherstellung
/	/	/	/	/	/	Keramik-, Glasberufe
(7,5)	/	/	/	/	/	Chemie und Kunststoffberufe
(7,6)	(8,4)	(10,6)	(11,2)	(10,6)	(9,7)	Berufe in Papierherstellung, -verarbeitung, Druck
/	/	/	/	/	/	Berufe in Holzbearbeitung, Holz- und Flecht- warenherstellung
25,4	28,9	32,2	30,5	31,6	27,4	Berufe in Metallerzeugung, -bearbeitung
136,6	140,1	147,1	142,4	134,3	135,4	Metall-, Maschinenbauberufe u. v. B.
52,9	56,4	51,2	55,2	49,1	49,0	Elektroberufe
/	/	/	/	/	/	Montierer und Metallberufe a. n. g.
16,3	16,1	15,5	15,4	14,2	13,9	Textil- und Bekleidungsberufe
/	/	/	/	/	/	Berufe in Lederherstellung, Leder- und Fellverarbeitung
56,1	57,7	52,5	57,3	51,4	47,8	Ernährungsberufe
65,2	76,6	71,3	59,4	56,4	62,3	Hoch- und Tiefbauberufe
39,5	41,4	39,0	30,5	33,8	35,7	Ausbauberufe, Polsterer
23,7	19,9	21,9	27,4	25,3	24,6	Berufe in der Holz- und Kunststoffverarbeitung
20,8	23,3	25,0	21,2	20,0	20,6	Maler, Lackierer u. v. B.
(12,7)	15,4	14,3	14,5	13,2	(12,7)	Warenprüfer, Versandfertigmacher
15,0	19,5	16,1	14,5	18,5	21,3	Hilfsarbeiter o. n. T.
27,3	28,1	25,6	22,0	27,3	31,5	Maschinenisten und zugehörige Berufe a. n. g.
59,6	56,0	66,3	67,9	63,7	59,0	Technische Berufe
53,7	57,1	56,1	51,6	50,0	54,2	Ingenieure, Chemiker, Physiker, Mathematiker Techniker, technische Sonderfachkräfte
157,6	153,1	160,9	162,1	152,2	157,0	Dienstleistungsberufe
57,5	56,0	65,1	58,2	57,4	57,1	Warenkaufleute
117,1	124,6	118,1	123,4	123,7	125,2	Dienstleistungskaufleute u. zugehörige Berufe
326,3	320,6	324,8	314,3	320,6	316,8	Verkehrsberufe
82,7	86,2	86,8	87,9	86,3	89,4	Organisations-, Verwaltungs-, Büroberufe
25,8	24,7	23,5	27,1	27,6	25,2	Ordnungs-, Sicherheitsberufe
111,5	110,8	107,6	109,8	116,3	114,8	Schriftwerkschaffende, -ordnende, künstlerische Berufe
135,5	145,5	138,6	137,6	133,2	137,3	Gesundheitsberufe
99,0	107,9	103,5	95,4	95,6	102,9	Sozial- und Erziehungsberufe, a. n. g. geistes- und naturwissenschaftliche Berufe
40,8	33,7	25,4	16,9	18,9	18,8	Sonstige Dienstleistungsberufe
18,6	14,8	14,9	(10,7)	16,3	(11,9)	Sonstige Arbeitskräfte
1 862,6	1 898,2	1 893,3	1 833,4	1 821,6	1 831,4	Insgesamt

8. Erwerbstätige Juni 1999 bis Oktober 2002 nach Wirtschaftsbereichen (in 1 000)

Wirtschaftsbereich	1999		2000		
	Juni	Oktober	Januar	Juni	Oktober
Land- und Forstwirtschaft, Fischerei	66,5	59,9	43,1	54,9	58,8
Produzierendes Gewerbe	643,7	649,7	631,1	657,4	656,3
Bergbau und Gewinnung von Steinen	(10,6)	(9,6)	(8,2)	(8,7)	(8,1)
Verarbeitendes Gewerbe	318,7	317,8	343,4	360,1	363,4
Energie- und Wasserversorgung	28,6	23,2	19,6	16,4	16,6
Hoch- und Tiefbau	148,5	113,5	150,6	173,1	172,6
Bauinstallation	76,6	117,7	69,1	60,5	60,4
Sonstiges Baugewerbe	60,5	67,8	40,3	38,5	35,2
Handel, Gastgewerbe und Verkehr	405,2	426,2	395,9	402,9	415,7
Handel	240,0	254,1	228,5	226,0	231,0
Gastgewerbe	53,1	62,8	63,4	68,0	72,5
Verkehr und Nachrichtenübermittlung	112,1	109,3	103,9	108,9	112,2
Sonstige Dienstleistungen	660,2	717,7	708,2	728,6	759,7
Kredit- und Versicherungsgewerbe	39,5	46,8	46,5	43,6	50,8
Grundstückswesen, Vermietung und Dienstleistungen für Unternehmen	97,8	125,6	115,5	124,7	128,7
Öffentliche Verwaltung, Verteidigung und Sozialversicherung	161,7	184,9	175,2	183,4	189,3
Erziehung und Unterricht	114,3	100,5	95,9	92,6	97,5
Gesundheits-, Veterinär- und Sozialwesen	164,0	154,9	179,0	176,8	185,4
Erbringung von sonstigen öffentlichen, persönlichen und privaten Dienstleistungen	82,9	105,0	96,1	107,4	108,2
Ohne Angabe	133,0	62,5	53,9	37,8	47,1
Insgesamt	1 908,5	1 915,9	1 832,2	1 881,6	1 937,5

2001			2002			Wirtschaftsbereich
Januar	Juni	Oktober	Januar	Juni	Oktober	
57,3	48,8	53,1	46,0	48,3	45,6	Land- und Forstwirtschaft, Fischerei
620,5	632,2	635,0	609,6	585,8	597,6	Produzierendes Gewerbe
(7,5)	(9,5)	(11,6)	13,1	(11,5)	(10,6)	Bergbau und Gewinnung von Steinen
357,2	364,8	370,3	377,5	350,5	360,3	Verarbeitendes Gewerbe
19,3	18,4	20,6	19,5	18,6	19,0	Energie- und Wasserversorgung
143,2	152,4	140,5	107,9	131,2	122,8	Hoch- und Tiefbau
62,2	57,2	59,5	61,5	52,6	59,7	Bauinstallation
31,2	30,0	32,4	30,1	21,5	25,2	Sonstiges Baugewerbe
400,9	407,8	410,2	407,5	406,5	404,7	Handel, Gastgewerbe und Verkehr
232,0	233,7	241,3	234,2	237,4	238,7	Handel
65,1	67,9	62,7	66,0	66,6	59,6	Gastgewerbe
103,8	106,2	106,2	107,3	102,4	106,3	Verkehr und Nachrichtenübermittlung
746,8	782,6	773,9	752,1	759,5	768,5	Sonstige Dienstleistungen
48,1	44,6	48,8	44,9	45,2	46,2	Kredit- und Versicherungsgewerbe
128,8	138,9	149,1	139,2	138,6	142,0	Grundstückswesen, Vermietung und Dienstleistungen für Unternehmen
187,5	190,6	189,9	184,8	178,4	188,3	Öffentliche Verwaltung, Verteidigung und Sozialversicherung
100,0	109,8	106,8	106,4	103,6	113,2	Erziehung und Unterricht
182,6	193,8	178,5	187,2	196,4	185,1	Gesundheits-, Veterinär- und Sozialwesen
99,8	104,9	100,9	89,6	97,3	93,7	Erbringung von sonstigen öffentlichen, persönlichen und privaten Dienstleistungen
37,1	26,8	21,1	18,2	21,4	15,0	Ohne Angabe
1 862,6	1 898,2	1 893,3	1 833,4	1 821,6	1 831,4	Insgesamt

9. Erwerbstätige Juni 1999 bis Oktober 2002 nach Wirtschaftsbereichen und Anzahl der geleisteten Überstunden (in 1 000)

Anzahl der geleisteten Überstunden	1999		2000		
	Juni	Oktober	Januar	Juni	Oktober
			Insgesamt		
Keine Überstunden	1 478,8	1 481,0	1 500,1	1 525,7	1 537,6
Mit Überstunden	381,9	414,6	326,5	345,5	384,0
darunter					
1 - 4	84,0	82,2	64,6	64,0	81,5
5 - 9	116,3	132,4	103,8	103,1	111,8
10 - 14	88,5	97,4	78,0	92,8	99,0
15 - 19	30,3	38,5	28,3	29,7	31,7
20 und mehr	62,8	63,9	51,9	55,9	60,0
Ohne Angabe	47,8	20,4	/	(10,4)	15,9
Insgesamt	1 908,5	1 915,9	1 832,2	1 881,6	1 937,5
			darunter		
			Land- und Forstwirtschaft, Fischerei		
Keine Überstunden	52,8	47,5	36,2	43,4	46,2
Mit Überstunden	(12,4)	(11,9)	/	(11,5)	(12,3)
Ohne Angabe	/	/	/	/	/
Zusammen	66,5	59,9	43,1	54,9	58,8
			Produzierendes Gewerbe		
Keine Überstunden	469,8	479,9	517,4	519,5	506,8
Mit Überstunden	161,1	163,8	111,5	135,6	146,7
darunter					
1 - 4	32,3	30,2	22,7	24,5	29,9
5 - 9	54,6	60,2	35,1	49,2	50,3
10 - 14	42,9	36,5	30,9	34,8	40,7
15 - 19	(12,7)	15,4	(7,7)	(9,2)	(9,3)
20 und mehr	18,6	21,6	15,1	17,8	16,6
Ohne Angabe	(12,8)	/	/	/	/
Zusammen	643,7	649,7	631,1	657,4	656,3
			Handel, Gastgewerbe und Verkehr		
Keine Überstunden	306,7	322,7	314,4	314,9	316,7
Mit Überstunden	88,5	99,5	81,5	85,2	97,1
darunter					
1 - 4	18,9	20,3	13,3	14,1	16,1
5 - 9	22,4	22,4	27,0	21,9	24,4
10 - 14	21,1	25,4	21,0	22,6	26,8
15 - 19	/	(8,9)	/	(8,8)	(10,2)
20 und mehr	20,3	22,6	14,1	17,9	19,5
Ohne Angabe	(10,0)	/	/	/	/
Zusammen	405,2	426,2	395,9	402,9	415,7
			Sonstige Dienstleistungen		
Keine Überstunden	539,4	577,0	586,0	616,1	634,0
Mit Überstunden	107,0	131,8	119,8	108,4	121,3
darunter					
1 - 4	27,0	28,8	26,1	23,3	31,4
5 - 9	34,6	43,4	38,5	29,3	32,7
10 - 14	20,5	31,1	24,1	29,1	26,3
15 - 19	(7,6)	13,2	(12,5)	(10,3)	(11,2)
20 und mehr	17,3	15,3	18,6	16,4	19,8
Ohne Angabe	13,7	(8,9)	/	/	/
Zusammen	660,2	717,7	708,2	728,6	759,7

1) Ohne die Erwerbstätigen, die keine Angaben zum Wirtschaftszweig im gegenwärtigen Beschäftigungsverhältnis machten

2001			2002			Anzahl der geleisteten Überstunden
Januar	Juni	Oktober	Januar	Juni	Oktober	
Insgesamt						
1 526,5	1 546,7	1 520,6	1 508,0	1 505,3	1 495,7	Keine Überstunden
320,3	336,2	358,5	311,0	307,3	326,9	Mit Überstunden
						darunter
65,8	60,4	76,2	68,1	63,6	66,1	1 - 4
99,2	113,7	119,2	103,6	95,5	106,6	5 - 9
84,6	87,0	85,9	71,6	74,5	74,3	10 - 14
24,5	22,1	25,6	22,1	22,3	25,7	15 - 19
46,3	53,0	51,6	45,6	51,4	54,1	20 und mehr
15,7	15,2	14,2	14,4	(8,9)	(8,8)	Ohne Angabe
1 862,6	1 898,2	1 893,3	1 833,4	1 821,6	1 831,4	Insgesamt
darunter						
Land- und Forstwirtschaft, Fischerei						
50,2	38,7	42,8	41,6	37,6	39,4	Keine Überstunden
/	(9,8)	(10,3)	/	(10,7)	/	Mit Überstunden
/	/	/	/	/	/	Ohne Angabe
57,3	48,8	53,1	46,0	48,3	45,6	Zusammen
Produzierendes Gewerbe						
501,2	499,9	489,7	497,6	467,3	474,8	Keine Überstunden
115,9	127,5	142,6	109,1	117,1	121,1	Mit Überstunden
						darunter
22,2	20,5	27,3	25,1	24,1	23,3	1 - 4
38,5	48,4	54,3	39,8	41,6	43,2	5 - 9
32,3	34,8	35,2	23,0	29,1	31,2	10 - 14
/	(7,3)	(8,1)	/	/	(7,9)	15 - 19
16,0	16,5	17,7	14,9	16,6	15,5	20 und mehr
/	/	/	/	/	/	Ohne Angabe
620,5	632,2	635,0	609,6	585,8	597,6	Insgesamt
Handel, Gastgewerbe und Verkehr						
320,2	324,5	329,3	332,0	326,7	319,3	Keine Überstunden
79,2	82,4	78,9	73,8	78,0	83,0	Mit Überstunden
						darunter
16,1	15,6	16,7	16,2	15,3	14,4	1 - 4
25,0	23,9	23,9	20,8	19,9	23,9	5 - 9
19,8	24,3	19,9	17,8	20,0	19,3	10 - 14
/	/	/	(7,9)	(7,5)	/	15 - 19
(12,0)	14,3	14,0	(11,0)	15,2	18,8	20 und mehr
/	/	/	/	/	/	Ohne Angabe
400,9	407,8	410,2	407,5	406,5	404,7	Insgesamt
Sonstige Dienstleistungen						
625,3	664,0	645,3	624,4	656,9	651,7	Keine Überstunden
116,5	113,2	123,8	123,5	99,7	114,9	Mit Überstunden
						darunter
25,7	22,6	29,9	26,3	21,8	27,7	1 - 4
33,6	38,1	37,1	41,7	30,3	36,5	5 - 9
30,5	25,7	27,9	29,7	21,4	22,1	10 - 14
(10,3)	(9,7)	(11,8)	(7,1)	(8,5)	(9,9)	15 - 19
16,3	17,2	17,2	18,8	17,7	18,6	20 und mehr
/	/	/	/	/	/	Ohne Angabe
746,8	782,6	773,9	752,1	759,5	768,5	Insgesamt

10. Befristet Beschäftigte Juni 1999 bis Oktober 2002 nach Grund der Befristung und Geschlecht (in 1 000)

Grund der Befristung	1999		2000		
	Juni	Oktober	Januar	Juni	Oktober
Insgesamt					
Ausbildung	116,5	143,5	131,0	124,0	132,6
Dauerstellung nicht zu finden	31,8	34,3	23,8	31,8	30,8
Dauerstellung nicht gewünscht	/	/	/	/	/
Probezeit	24,0	27,4	26,3	24,3	27,0
Öffentlich geförderte Tätigkeit	91,4	68,6	60,5	65,0	71,9
Aus anderen Gründen	65,1	84,3	75,0	72,7	81,2
Ohne Angabe	/	/	/	/	/
Insgesamt	338,1	366,6	324,5	325,0	351,6
männlich					
Ausbildung	63,9	79,8	69,8	68,5	72,0
Dauerstellung nicht zu finden	15,1	18,4	(10,5)	14,5	(12,4)
Dauerstellung nicht gewünscht	/	/	/	/	/
Probezeit	15,5	18,3	15,6	15,3	17,9
Öffentlich geförderte Tätigkeit	36,4	30,8	29,2	30,4	36,8
Aus anderen Gründen	51,1	53,9	50,6	44,8	52,4
Ohne Angabe	/	/	/	/	/
Zusammen	187,0	205,4	179,9	178,0	196,5
weiblich					
Ausbildung	52,5	63,7	61,2	55,5	60,6
Dauerstellung nicht zu finden	16,8	15,9	13,3	17,3	18,4
Dauerstellung nicht gewünscht	/	/	/	/	/
Probezeit	(8,5)	(9,1)	(10,7)	(9,0)	(9,1)
Öffentlich geförderte Tätigkeit	55,0	37,8	31,3	34,6	35,1
Aus anderen Gründen	14,0	30,4	24,4	27,9	28,8
Ohne Angabe	/	/	/	/	/
Zusammen	151,1	161,2	144,6	147,0	155,2

11. Geringfügig Beschäftigte Juni 1999 bis Oktober 2002 nach ausgewählten Merkmalen (in 1 000)

Merkmal	1999		2000		
	Juni	Oktober	Januar	Juni	Oktober
Insgesamt	71,2	62,0	65,7	75,5	79,9
Männlich	26,5	22,6	18,1	26,9	28,0
Weiblich	44,6	39,4	47,6	48,5	51,9
Grund für geringfügige Beschäftigung	71,2	62,0	65,7	75,5	79,9
Keine andere Tätigkeit zu finden	25,7	21,8	26,0	28,6	35,2
Zusätzliche Tätigkeit, da Rentner, Student, o. Ä.	-	22,9	27,5	30,9	29,2
Suche sozialer Kontakte	/	/	/	/	/
Ohne Angabe	44,0	15,3	(9,1)	13,3	13,4

2001			2002			Grund der Befristung
Januar	Juni	Oktober	Januar	Juni	Oktober	
Insgesamt						
126,1	127,1	135,2	135,4	119,3	129,0	Ausbildung
22,9	35,7	37,4	30,0	37,2	36,3	Dauerstellung nicht zu finden
/	/	/	/	/	/	Dauerstellung nicht gewünscht
21,6	23,7	22,4	18,4	18,6	23,8	Probezeit
55,0	59,0	53,6	45,1	42,8	53,8	Öffentlich geförderte Tätigkeit
74,0	74,1	75,1	77,9	77,7	74,4	Aus anderen Gründen
/	/	/	/	/	/	Ohne Angabe
309,9	329,2	333,6	315,6	302,0	325,4	Insgesamt
männlich						
70,8	72,2	75,1	78,8	66,4	72,7	Ausbildung
(11,2)	19,6	17,3	13,0	19,0	17,9	Dauerstellung nicht zu finden
/	/	/	/	/	/	Dauerstellung nicht gewünscht
(11,9)	15,1	13,3	(10,7)	(9,7)	16,3	Probezeit
29,5	28,0	29,7	22,8	24,2	31,9	Öffentlich geförderte Tätigkeit
48,8	53,8	49,0	50,3	50,4	51,9	Aus anderen Gründen
/	/	/	/	/	/	Ohne Angabe
177,6	194,6	189,7	180,1	173,5	195,7	Zusammen
weiblich						
55,3	54,9	60,1	56,6	52,9	56,2	Ausbildung
(11,7)	16,2	20,1	17,0	18,2	18,4	Dauerstellung nicht zu finden
/	/	/	/	/	/	Dauerstellung nicht gewünscht
(9,7)	(8,6)	(9,1)	(7,8)	(8,9)	(7,6)	Probezeit
25,4	31,0	23,9	22,2	18,6	21,9	Öffentlich geförderte Tätigkeit
25,2	20,2	26,1	27,6	27,3	22,5	Aus anderen Gründen
/	/	/	/	/	/	Ohne Angabe
132,3	134,6	144,0	135,5	128,5	129,7	Zusammen

2001			2002			Merkmal
Januar	Juni	Oktober	Januar	Juni	Oktober	
68,1	73,2	81,5	82,5	86,6	85,1	Insgesamt
24,4	25,8	30,7	33,6	34,3	31,0	Männlich
43,7	47,3	50,8	48,9	52,4	54,1	Weiblich
68,1	73,2	81,5	82,5	86,6	85,1	Grund für geringfügige Beschäftigung
28,9	34,6	40,4	44,0	48,7	43,6	Keine andere Tätigkeit zu finden
25,9	24,1	26,9	26,0	25,1	26,3	Zusätzliche Tätigkeit, da Rentner, Student, o. Ä.
/	/	/	/	/	/	Suche sozialer Kontakte
(11,8)	13,2	(12,8)	(11,8)	(11,7)	13,5	Ohne Angabe

12. Erwerbstätige Pendler¹⁾ Juni 1999 bis Oktober 2002 nach dem für die längste Wegstrecke benutzten Verkehrsmittel und Geschlecht (in 1 000)

Überwiegend benutztes Verkehrsmittel	1999		2000		
	Juni	Oktober	Januar	Juni	Oktober
Insgesamt					
Bus	87,4	91,0	88,0	72,9	82,4
S-Bahn, Straßenbahn	96,0	103,2	103,1	100,3	110,2
Eisenbahn	20,1	19,1	18,3	16,7	15,7
Pkw-Selbstfahrer	1 054,4	1 097,5	1 072,1	1 061,7	1 071,0
Pkw-Mitfahrer	65,5	70,6	64,2	68,4	75,3
Krad/Moped/Mofa	23,6	23,9	21,2	24,4	25,5
Fahrrad	127,1	119,7	102,6	148,3	137,1
Zu Fuß	180,4	187,5	181,5	168,1	177,8
Sonstige Verkehrsmittel	(12,5)	(10,7)	(8,7)	(8,6)	(10,6)
Ohne Angabe	(12,2)	(7,1)	/	/	/
Insgesamt	1 679,0	1 730,2	1 664,7	1 673,4	1 708,1
männlich					
Bus	25,5	29,1	27,8	20,6	23,1
S-Bahn, Straßenbahn	27,9	31,9	32,8	29,7	34,9
Eisenbahn	(10,1)	(9,8)	(8,8)	(8,1)	(8,9)
Pkw-Selbstfahrer	657,8	673,9	645,1	651,6	652,2
Pkw-Mitfahrer	32,1	34,6	24,0	30,1	35,6
Krad/Moped/Mofa	18,9	21,2	18,3	20,0	22,8
Fahrrad	55,0	54,9	43,2	65,2	60,5
Zu Fuß	73,3	71,2	63,4	60,7	62,1
Sonstige Verkehrsmittel	(9,9)	(9,4)	(7,9)	(8,1)	(8,7)
Ohne Angabe	/	/	/	/	/
Zusammen	916,9	939,4	873,9	896,1	910,1
weiblich					
Bus	61,8	61,8	60,2	52,3	59,3
S-Bahn, Straßenbahn	68,0	71,2	70,3	70,6	75,3
Eisenbahn	(9,9)	(9,2)	(9,5)	(8,6)	/
Pkw-Selbstfahrer	396,5	423,6	427,0	410,1	418,8
Pkw-Mitfahrer	33,4	36,0	40,3	38,3	39,7
Krad/Moped/Mofa	/	/	/	/	/
Fahrrad	72,1	64,8	59,4	83,1	76,6
Zu Fuß	107,1	116,3	118,1	107,4	115,7
Sonstige Verkehrsmittel	/	/	/	/	/
Ohne Angabe	/	/	/	/	/
Zusammen	762,1	790,8	790,8	777,2	798,0

1) Nur Pendler die Angaben zur Lage und Entfernung des Arbeitsortes machten

2001			2002			Überwiegend benutztes Verkehrsmittel
Januar	Juni	Oktober	Januar	Juni	Oktober	
Insgesamt						
95,4	82,1	86,4	81,8	71,2	85,3	Bus
106,6	109,2	113,1	111,7	100,1	118,4	S-Bahn, Straßenbahn
16,2	14,7	16,4	16,4	15,4	13,2	Eisenbahn
1 037,4	1 053,5	1 055,2	1 022,2	1 040,9	1 038,6	Pkw-Selbstfahrer
65,1	66,7	63,4	62,6	59,7	61,2	Pkw-Mitfahrer
19,3	26,7	21,8	14,3	20,9	17,1	Krad/Moped/Mofa
112,6	140,9	123,1	104,2	144,4	120,3	Fahrrad
174,7	174,5	178,4	190,7	148,6	158,8	Zu Fuß
(10,4)	(7,5)	(7,9)	(7,3)	(8,2)	(8,9)	Sonstige Verkehrsmittel
/	/	/	/	/	/	Ohne Angabe
1 639,1	1 677,5	1 669,2	1 614,3	1 612,5	1 623,6	Insgesamt
männlich						
32,7	25,6	27,8	22,1	20,3	28,3	Bus
30,3	34,9	38,7	38,9	32,2	42,4	S-Bahn, Straßenbahn
(8,7)	(9,0)	(7,9)	(8,3)	(7,1)	/	Eisenbahn
627,4	626,9	631,7	603,8	614,1	610,9	Pkw-Selbstfahrer
28,6	30,4	28,2	27,4	26,9	28,2	Pkw-Mitfahrer
18,0	24,1	18,9	(11,6)	18,4	15,5	Krad/Moped/Mofa
50,7	59,7	57,7	45,0	60,8	56,5	Fahrrad
58,0	65,3	66,7	72,3	52,5	55,8	Zu Fuß
(8,4)	/	/	/	/	/	Sonstige Verkehrsmittel
/	/	/	/	/	/	Ohne Angabe
864,2	883,8	885,1	836,3	840,6	851,1	Zusammen
weiblich						
62,8	56,5	58,6	59,7	50,9	57,0	Bus
76,3	74,3	74,4	72,8	67,9	76,0	S-Bahn, Straßenbahn
(7,5)	/	(8,4)	(8,0)	(8,3)	(7,4)	Eisenbahn
410,0	426,6	423,4	418,4	426,8	427,6	Pkw-Selbstfahrer
36,5	36,3	35,2	35,1	32,8	33,0	Pkw-Mitfahrer
/	/	/	/	/	/	Krad/Moped/Mofa
61,9	81,2	65,4	59,2	83,6	63,8	Fahrrad
116,7	109,3	111,7	118,4	96,1	103,0	Zu Fuß
/	/	/	/	/	/	Sonstige Verkehrsmittel
/	/	/	/	/	/	Ohne Angabe
774,9	793,6	784,1	778,1	771,9	772,5	Zusammen

13. Erwerbspersonen Juni 1999 bis Oktober 2002 nach Altersgruppen und Geschlecht (in 1 000)

Alter von ... bis unter ... Jahren	1999		2000		
	Juni	Oktober	Januar	Juni	Oktober
Insgesamt					
15 - 20	119,3	137,1	116,4	101,9	121,0
20 - 25	198,4	192,6	204,2	204,1	208,6
25 - 30	210,8	210,1	203,3	210,0	204,7
30 - 35	276,3	273,1	259,4	256,0	254,7
35 - 40	315,9	325,7	311,2	312,9	308,5
40 - 45	312,8	312,5	306,2	306,7	298,3
45 - 50	328,6	313,5	315,2	323,1	342,3
50 - 55	223,0	226,9	225,7	223,3	236,7
55 - 60	289,6	281,6	272,0	267,4	273,3
60 - 65	59,4	50,5	59,1	69,8	73,9
65 und mehr	(11,6)	(11,1)	(9,2)	18,7	(12,5)
Insgesamt	2 345,7	2 334,7	2 281,9	2 294,0	2 334,5
männlich					
15 - 20	66,8	79,2	69,0	58,0	69,4
20 - 25	109,2	109,1	112,0	119,9	120,9
25 - 30	118,0	115,9	110,9	115,6	119,0
30 - 35	156,1	148,0	135,1	138,4	137,9
35 - 40	162,1	166,7	160,8	166,8	164,6
40 - 45	165,2	161,2	155,8	158,8	156,6
45 - 50	169,9	164,2	165,0	169,7	175,5
50 - 55	112,4	110,1	110,0	107,8	116,3
55 - 60	143,6	142,5	135,5	130,6	135,3
60 - 65	44,4	38,1	44,2	51,4	53,1
65 und mehr	/	/	/	(9,0)	/
Zusammen	1 253,9	1 239,6	1 203,4	1 226,0	1 255,3
weiblich					
15 - 20	52,6	57,9	47,4	43,9	51,6
20 - 25	89,2	83,5	92,2	84,2	87,7
25 - 30	92,7	94,3	92,4	94,4	85,8
30 - 35	120,2	125,0	124,3	117,6	116,8
35 - 40	153,8	159,0	150,4	146,0	144,0
40 - 45	147,6	151,3	150,3	148,0	141,7
45 - 50	158,6	149,3	150,2	153,4	166,8
50 - 55	110,6	116,8	115,7	115,5	120,4
55 - 60	146,0	139,2	136,5	136,8	138,0
60 - 65	15,0	(12,3)	14,9	18,4	20,8
65 und mehr	/	/	/	(9,7)	/
Zusammen	1 091,8	1 095,1	1 078,5	1 067,9	1 079,2

2001			2002			Alter von ... bis unter ... Jahren
Januar	Juni	Oktober	Januar	Juni	Oktober	
Insgesamt						
111,9	114,4	125,7	122,2	109,1	113,6	15 - 20
199,2	202,5	204,1	207,0	212,8	201,3	20 - 25
194,9	188,9	174,9	190,8	183,0	187,1	25 - 30
253,1	246,7	252,9	245,0	248,1	240,3	30 - 35
314,1	310,0	299,8	295,7	304,4	312,1	35 - 40
314,2	309,5	311,2	303,1	300,4	297,8	40 - 45
344,4	339,9	333,7	321,4	309,6	315,3	45 - 50
238,4	263,2	270,2	290,3	286,0	285,9	50 - 55
267,8	251,3	237,2	228,3	215,2	215,9	55 - 60
72,7	80,1	80,9	76,1	78,1	82,0	60 - 65
(12,0)	(12,4)	14,6	(12,5)	14,6	(11,0)	65 und mehr
2 322,8	2 318,9	2 305,2	2 292,4	2 261,4	2 262,2	Insgesamt
männlich						
66,1	66,6	70,9	71,3	61,4	64,9	15 - 20
119,5	121,4	122,9	125,1	124,3	117,4	20 - 25
110,3	104,8	93,5	103,9	102,6	105,8	25 - 30
141,4	132,0	138,9	134,8	132,3	127,3	30 - 35
166,9	166,7	160,4	153,3	161,4	163,9	35 - 40
160,3	158,7	163,2	158,0	158,6	154,5	40 - 45
181,7	180,2	177,7	163,4	154,3	160,0	45 - 50
118,9	130,9	134,0	146,8	152,4	149,3	50 - 55
130,6	121,6	112,9	115,5	105,1	106,3	55 - 60
54,4	59,4	56,9	53,4	54,0	57,6	60 - 65
/	/	(9,0)	(7,6)	(9,2)	(7,0)	65 und mehr
1 256,9	1 249,4	1 240,2	1 233,1	1 215,5	1 214,1	Zusammen
weiblich						
45,7	47,8	54,9	50,9	47,7	48,7	15 - 20
79,6	81,1	81,2	81,9	88,6	83,9	20 - 25
84,6	84,0	81,4	86,9	80,4	81,2	25 - 30
111,7	114,7	114,0	110,2	115,8	113,0	30 - 35
147,2	143,3	139,4	142,5	143,0	148,2	35 - 40
153,9	150,8	148,1	145,1	141,8	143,2	40 - 45
162,6	159,7	156,0	158,0	155,3	155,3	45 - 50
119,5	132,3	136,2	143,5	133,6	136,6	50 - 55
137,2	129,7	124,3	112,8	110,1	109,6	55 - 60
18,4	20,7	24,0	22,7	24,1	24,4	60 - 65
/	/	/	/	/	/	65 und mehr
1 065,8	1 069,6	1 064,9	1 059,3	1 045,8	1 048,1	Zusammen

14. Erwerbsquoten¹⁾ Juni 1999 bis Oktober 2002 nach Altersgruppen und Geschlecht (in Prozent)

Alter von ... bis unter ... Jahren	1999		2000		
	Juni	Oktober	Januar	Juni	Oktober
Insgesamt					
15 - 20	37,8	43,9	39,8	35,6	42,6
20 - 25	76,1	78,4	77,6	77,5	76,9
25 - 30	85,9	87,3	85,6	89,1	87,0
30 - 35	91,9	92,9	91,4	91,1	91,8
35 - 40	94,2	95,2	94,8	95,1	93,6
40 - 45	94,6	94,8	95,0	94,6	94,0
45 - 50	93,0	92,4	91,9	93,0	94,8
50 - 55	90,0	87,9	89,7	89,3	90,2
55 - 60	80,7	80,8	80,0	81,5	84,3
60 - 65	17,3	14,7	16,0	17,9	19,0
65 und mehr	(1,4)	(1,3)	(1,1)	2,1	(1,4)
Insgesamt	52,4	52,3	51,2	51,7	52,7
männlich					
15 - 20	40,7	49,2	43,9	39,8	47,3
20 - 25	79,1	82,8	80,9	83,9	80,1
25 - 30	91,0	90,7	88,4	91,2	92,0
30 - 35	96,2	96,3	95,0	95,4	95,1
35 - 40	95,9	95,9	95,3	96,2	95,9
40 - 45	97,1	95,5	95,5	96,2	96,0
45 - 50	92,6	92,9	92,2	94,1	95,4
50 - 55	91,8	89,0	90,1	89,9	92,1
55 - 60	84,3	84,9	83,4	81,8	85,6
60 - 65	26,2	22,3	24,6	26,9	28,3
65 und mehr	/	/	/	(2,6)	/
Zusammen	57,9	57,4	55,8	57,0	58,4
weiblich					
15 - 20	34,6	38,2	35,0	31,3	37,5
20 - 25	72,7	73,4	74,0	70,0	72,8
25 - 30	80,3	83,6	82,5	86,7	80,8
30 - 35	86,9	89,0	87,8	86,4	88,1
35 - 40	92,5	94,5	94,2	93,8	91,1
40 - 45	91,8	94,2	94,5	92,8	91,8
45 - 50	93,4	91,9	91,5	91,9	94,2
50 - 55	88,2	86,9	89,3	88,7	88,4
55 - 60	77,5	77,0	76,8	81,1	83,0
60 - 65	8,7	7,2	7,8	9,2	10,3
65 und mehr	/	/	/	(1,8)	/
Zusammen	47,2	47,5	46,9	46,7	47,3

1) Anteil der Erwerbspersonen an der Bevölkerung

2001			2002			Alter von ... bis unter ... Jahren
Januar	Juni	Oktober	Januar	Juni	Oktober	
Insgesamt						
39,0	39,3	42,5	41,1	39,3	41,6	15 - 20
76,2	76,2	75,9	74,4	76,5	73,6	20 - 25
85,6	86,9	86,5	87,3	86,8	84,4	25 - 30
93,0	93,2	93,9	93,2	93,2	92,2	30 - 35
94,9	95,1	95,2	95,4	94,7	95,4	35 - 40
94,9	95,5	95,3	94,8	94,7	94,2	40 - 45
95,2	94,3	94,5	93,7	93,8	94,3	45 - 50
90,4	91,4	92,9	92,6	92,1	91,6	50 - 55
84,1	83,1	84,8	83,9	83,4	82,2	55 - 60
18,4	20,6	21,2	20,5	21,2	21,5	60 - 65
(1,4)	(1,4)	1,7	(1,4)	1,6	(1,2)	65 und mehr
52,5	52,6	52,5	52,3	51,8	52,0	Insgesamt
männlich						
45,3	42,9	46,4	47,0	43,3	46,0	15 - 20
79,8	81,2	82,1	79,8	81,5	77,7	20 - 25
89,8	89,8	88,7	91,0	90,1	87,6	25 - 30
97,2	96,8	97,0	95,6	96,9	95,1	30 - 35
96,8	96,7	97,2	97,3	96,0	97,2	35 - 40
95,7	96,7	96,9	96,6	96,3	94,0	40 - 45
96,7	95,8	96,5	96,1	95,3	96,2	45 - 50
92,1	93,2	93,6	92,9	93,7	94,2	50 - 55
86,8	85,0	86,2	85,8	84,6	84,5	55 - 60
28,1	31,2	30,1	29,7	30,8	31,5	60 - 65
/	/	(2,7)	(2,3)	(2,6)	(2,0)	65 und mehr
58,6	58,4	58,2	58,0	57,4	57,4	Zusammen
weiblich						
32,4	35,3	38,4	34,9	35,1	36,8	15 - 20
71,3	69,9	68,1	67,5	70,5	68,5	20 - 25
80,6	83,6	84,1	83,2	83,0	80,5	25 - 30
88,3	89,5	90,4	90,5	89,3	89,2	30 - 35
92,8	93,2	93,0	93,5	93,4	93,5	35 - 40
94,1	94,3	93,6	93,0	93,0	94,3	40 - 45
93,6	92,6	92,3	91,4	92,2	92,6	45 - 50
88,8	89,7	92,3	92,2	90,4	88,8	50 - 55
81,7	81,5	83,6	82,1	82,3	80,1	55 - 60
9,1	10,5	12,4	11,8	12,5	12,3	60 - 65
/	/	/	/	/	/	65 und mehr
46,8	47,2	47,1	47,0	46,5	46,8	Zusammen

15. Erwerbslose Juni 1999 bis Oktober 2002 nach Altersgruppen und Geschlecht (in 1 000)

Alter von ... bis unter ... Jahren	1999		2000		
	Juni	Oktober	Januar	Juni	Oktober
Insgesamt					
15 - 20	19,8	(9,2)	(7,4)	(10,3)	(12,0)
20 - 25	31,6	27,4	34,6	34,4	28,6
25 - 30	30,6	28,5	33,7	29,6	21,5
30 - 35	38,8	37,9	44,8	35,1	38,5
35 - 40	45,1	51,5	50,0	44,3	42,7
40 - 45	47,6	49,0	55,5	46,7	42,9
45 - 50	54,8	57,0	62,0	56,2	58,7
50 - 55	40,2	42,1	45,0	46,0	41,0
55 - 60	111,6	105,2	101,9	89,2	86,9
60 und mehr	17,2	(11,0)	14,7	20,7	24,2
Insgesamt	437,2	418,8	449,8	412,4	396,9
männlich					
15 - 20	(9,3)	/	/	/	/
20 - 25	17,5	14,3	20,3	21,0	17,8
25 - 30	14,6	13,4	18,4	16,8	(12,6)
30 - 35	18,6	14,8	22,2	14,7	17,2
35 - 40	20,1	21,5	22,8	19,9	18,7
40 - 45	22,7	18,7	27,2	21,4	20,0
45 - 50	25,6	25,5	29,4	26,6	28,4
50 - 55	15,2	15,6	18,3	17,1	15,4
55 - 60	45,4	42,2	43,7	34,9	35,0
60 und mehr	13,8	(8,6)	(10,5)	14,0	16,4
Zusammen	202,9	179,4	217,7	191,4	188,4
weiblich					
15 - 20	(10,5)	/	/	/	/
20 - 25	14,0	13,0	14,3	13,3	(10,8)
25 - 30	16,0	15,1	15,4	(12,8)	(8,9)
30 - 35	20,2	23,1	22,6	20,4	21,3
35 - 40	25,0	29,9	27,2	24,4	24,0
40 - 45	25,0	30,3	28,3	25,3	22,8
45 - 50	29,2	31,5	32,7	29,5	30,3
50 - 55	25,0	26,5	26,7	28,9	25,6
55 - 60	66,2	63,1	58,2	54,2	51,9
60 und mehr	/	/	/	/	(7,8)
Zusammen	234,3	239,4	232,1	221,0	208,6

2001			2002			Alter von ... bis unter ... Jahren
Januar	Juni	Oktober	Januar	Juni	Oktober	
Insgesamt						
(10,0)	13,5	(11,0)	(9,2)	18,6	13,1	15 - 20
39,3	34,5	33,4	40,7	39,8	35,9	20 - 25
26,8	24,8	28,7	33,6	25,7	31,7	25 - 30
45,9	36,5	38,4	42,1	35,3	35,2	30 - 35
52,1	52,9	46,9	54,1	47,6	52,1	35 - 40
55,2	49,0	50,0	58,6	58,1	53,9	40 - 45
64,4	55,2	56,1	60,9	58,6	55,5	45 - 50
52,0	49,3	52,9	67,6	65,1	63,5	50 - 55
94,6	82,0	73,7	73,7	70,0	68,0	55 - 60
19,9	23,0	20,8	18,6	21,1	21,8	60 und mehr
460,2	420,8	411,9	459,0	439,8	430,8	Insgesamt
männlich						
/	(7,3)	/	/	(10,5)	/	15 - 20
25,8	20,8	20,4	26,0	21,3	20,9	20 - 25
15,4	13,3	13,7	18,8	16,3	16,7	25 - 30
23,1	15,2	15,2	19,7	16,6	19,1	30 - 35
26,5	26,5	23,4	26,9	21,6	25,6	35 - 40
26,5	24,3	25,8	31,5	30,3	26,0	40 - 45
34,1	27,6	26,3	27,9	27,4	27,3	45 - 50
24,1	22,1	22,8	37,0	35,8	30,8	50 - 55
41,2	34,5	28,4	34,0	33,9	29,2	55 - 60
16,0	18,0	(12,9)	(12,8)	13,9	15,2	60 und mehr
238,5	209,8	194,1	239,2	227,6	217,0	Zusammen
weiblich						
/	/	/	/	(8,0)	/	15 - 20
13,5	13,7	(13,0)	14,7	18,5	15,1	20 - 25
(11,4)	(11,4)	15,0	14,8	(9,3)	15,0	25 - 30
22,7	21,3	23,1	22,3	18,7	16,2	30 - 35
25,5	26,4	23,5	27,2	26,0	26,5	35 - 40
28,7	24,7	24,2	27,1	27,8	27,8	40 - 45
30,2	27,6	29,7	33,0	31,3	28,3	45 - 50
28,0	27,3	30,1	30,6	29,3	32,7	50 - 55
53,4	47,5	45,3	39,8	36,1	38,8	55 - 60
/	/	(7,9)	/	(7,1)	/	60 und mehr
221,6	211,0	217,8	219,8	212,1	213,8	Zusammen

16. Erwerbslose¹⁾ Juni 1999 bis Oktober 2002 nach Dauer der Arbeitsuche und Geschlecht (in 1 000)

Dauer von ... bis unter ... Monaten	1999		2000		
	Juni	Oktober	Januar	Juni	Oktober
Insgesamt					
unter 3	58,0	59,4	93,3	52,6	52,6
3 - 6	45,1	43,5	45,2	48,1	49,1
6 - 12	64,6	63,3	58,1	68,2	60,8
12 - 24	54,8	62,0	70,7	68,7	64,0
24 - 48	64,3	72,5	66,1	60,0	58,4
48 und mehr	91,9	96,4	102,7	91,4	85,7
Ohne Angabe	58,5	21,8	13,8	23,4	26,4
Insgesamt	437,2	418,8	449,8	412,4	396,9
männlich					
unter 3	30,9	31,0	61,9	30,8	28,3
3 - 6	24,5	21,7	27,3	28,2	27,5
6 - 12	38,5	34,5	30,6	36,6	31,8
12 - 24	26,0	30,4	38,5	31,8	36,2
24 - 48	30,1	28,0	25,4	29,5	28,4
48 und mehr	24,7	24,4	28,6	26,3	23,8
Ohne Angabe	28,3	(9,4)	/	(8,1)	(12,4)
Zusammen	202,9	179,4	217,7	191,4	188,4
weiblich					
unter 3	27,1	28,4	31,4	21,8	24,3
3 - 6	20,6	21,8	17,9	19,9	21,6
6 - 12	26,2	28,7	27,4	31,6	29,0
12 - 24	28,8	31,7	32,2	36,9	27,8
24 - 48	34,2	44,4	40,7	30,5	30,0
48 und mehr	67,3	72,0	74,1	65,1	61,9
Ohne Angabe	30,2	(12,3)	(8,4)	15,2	14,0
Zusammen	234,3	239,4	232,1	221,0	208,6

¹⁾ Ohne Erwerbslose, die keine Angaben zur Dauer ihrer Arbeitsuche machten bzw. die Arbeitsuche noch nicht aufgenommen hatten

2001			2002			Dauer von ... bis unter ... Monaten
Januar	Juni	Oktober	Januar	Juni	Oktober	
Insgesamt						
84,7	55,5	56,6	90,2	59,4	49,7	unter 3
48,6	42,8	41,3	39,5	46,7	49,0	3 - 6
59,7	70,0	54,6	62,1	63,6	61,6	6 - 12
81,1	76,9	76,8	82,2	79,8	88,9	12 - 24
65,3	64,5	61,2	62,3	65,3	71,5	24 - 48
99,7	94,5	103,9	109,9	111,2	99,2	48 und mehr
21,1	16,6	17,5	(12,8)	13,7	(10,9)	Ohne Angabe
460,2	420,8	411,9	459,0	439,8	430,8	Insgesamt
männlich						
56,9	35,2	31,6	63,8	35,6	28,8	unter 3
26,9	23,3	22,6	20,7	28,3	26,9	3 - 6
31,4	36,4	31,3	36,1	36,5	32,9	6 - 12
44,4	44,8	39,4	45,1	45,2	50,9	12 - 24
34,6	31,0	29,1	30,9	34,4	37,2	24 - 48
33,2	30,1	31,5	35,6	41,9	35,3	48 und mehr
(11,2)	(8,9)	(8,5)	(7,0)	/	/	Ohne Angabe
238,5	209,8	194,1	239,2	227,6	217,0	Zusammen
weiblich						
27,8	20,3	25,0	26,5	23,8	20,9	unter 3
21,7	19,5	18,7	18,9	18,4	22,0	3 - 6
28,3	33,5	23,3	26,0	27,2	28,7	6 - 12
36,8	32,1	37,4	37,1	34,6	38,1	12 - 24
30,7	33,4	32,1	31,4	30,8	34,3	24 - 48
66,5	64,4	72,4	74,2	69,3	63,9	48 und mehr
(9,9)	(7,7)	(8,9)	/	(8,0)	/	Ohne Angabe
221,6	211,0	217,8	219,8	212,1	213,8	Zusammen

17. Erwerbslose¹⁾ Juni 1999 bis Oktober 2002 nach Altersgruppen und Dauer der Arbeitsuche
 (in 1 000)

Alter von ... bis unter ... Jahren	1999		2000		
	Juni	Oktober	Januar	Juni	Oktober
Arbeitsuche seit weniger als 3 Monaten					
15 - 25	14,6	(12,8)	15,5	13,9	(12,6)
25 - 35	(11,3)	(11,1)	23,9	(10,4)	(11,6)
35 - 40	(11,0)	13,4	22,0	(8,9)	(9,1)
45 - 55	(10,4)	(12,4)	19,3	(13,0)	(11,0)
55 und mehr	(10,6)	(9,7)	(12,6)	/	(8,3)
Insgesamt	58,0	59,4	93,3	52,6	52,6
Arbeitsuche seit 3 bis unter 6 Monaten					
15 - 25	(10,8)	(7,8)	(9,5)	(10,7)	(10,6)
25 - 35	(10,1)	(9,2)	(7,1)	(10,4)	(7,8)
35 - 40	(9,8)	(9,0)	(9,7)	(11,2)	(8,4)
45 - 55	(7,7)	(8,5)	(9,4)	(9,5)	14,1
55 und mehr	/	(8,9)	(9,6)	/	(8,1)
Zusammen	45,1	43,5	45,2	48,1	49,1
Arbeitsuche seit 6 bis unter 12 Monaten					
15 - 25	(10,2)	/	/	(10,5)	(7,2)
25 - 35	(12,4)	(9,7)	(9,8)	14,6	(11,2)
35 - 40	13,5	16,0	(11,9)	13,4	16,2
45 - 55	13,9	16,4	14,8	14,4	(12,2)
55 und mehr	14,6	15,9	15,2	15,3	14,0
Zusammen	64,6	63,3	58,1	68,2	60,8
Arbeitsuche seit 12 bis unter 24 Monaten					
15 - 25	/	/	/	/	/
25 - 35	(9,5)	(11,0)	(11,2)	(9,1)	(10,5)
35 - 40	(11,6)	14,7	17,6	15,9	16,4
45 - 55	(11,7)	15,8	15,3	17,9	13,8
55 und mehr	16,4	15,0	21,0	21,7	19,4
Zusammen	54,8	62,0	70,7	68,7	64,0
Arbeitsuche seit 24 bis unter 48 Monaten					
15 - 25	/	/	/	/	/
25 - 35	(9,7)	(10,9)	(9,2)	(8,1)	(7,9)
35 - 40	17,6	18,4	17,2	15,1	(11,7)
45 - 55	13,1	16,9	15,0	16,7	15,2
55 und mehr	20,4	23,5	20,9	17,5	19,0
Zusammen	64,3	72,5	66,1	60,0	58,4
Arbeitsuche seit 48 und mehr Monaten					
15 - 25	/	/	/	/	/
25 - 35	(10,5)	(11,9)	15,4	(10,3)	(8,7)
35 - 40	21,9	28,0	25,3	25,2	20,0
45 - 55	29,1	26,3	31,8	27,7	28,6
55 und mehr	29,7	29,9	30,2	27,4	27,8
Zusammen	91,9	96,4	102,7	91,4	85,7

1) Ohne Erwerbslose, die keine Angaben zur Dauer ihrer Arbeitsuche machten bzw. die Arbeitsuche noch nicht aufgenommen hatten

2001			2002			Alter von ... bis unter ... Jahren
Januar	Juni	Oktober	Januar	Juni	Oktober	
Arbeitsuche seit weniger als 3 Monaten						
14,6	13,8	13,9	17,5	19,9	13,1	15 - 25
19,3	(7,9)	(11,0)	17,5	(9,3)	(9,3)	25 - 35
22,1	13,8	(12,8)	26,0	(11,2)	(12,0)	35 - 40
19,2	(10,6)	(10,7)	21,4	(11,7)	(9,1)	45 - 55
(9,5)	(9,4)	(8,1)	(7,9)	(7,3)	/	55 und mehr
84,7	55,5	56,6	90,2	59,4	49,7	Insgesamt
Arbeitsuche seit 3 bis unter 6 Monaten						
(12,3)	(8,9)	(9,9)	(8,5)	(10,5)	(10,5)	15 - 25
(8,2)	/	(8,5)	(8,4)	(7,6)	(10,9)	25 - 35
(10,5)	(11,5)	(9,1)	(7,7)	(11,0)	(12,9)	35 - 40
(11,2)	(10,4)	(8,0)	(8,8)	(9,7)	(10,0)	45 - 55
/	/	/	/	(8,0)	/	55 und mehr
48,6	42,8	41,3	39,5	46,7	49,0	Zusammen
Arbeitsuche seit 6 bis unter 12 Monaten						
(8,5)	(10,8)	/	13,5	14,0	(9,1)	15 - 25
(9,6)	(10,9)	(11,6)	(9,0)	(8,5)	(11,4)	25 - 35
(12,7)	17,1	(12,7)	15,6	17,3	(11,4)	35 - 40
14,2	17,0	15,9	13,9	13,9	20,8	45 - 55
14,6	14,1	(7,7)	(10,2)	(10,0)	(8,8)	55 und mehr
59,7	70,0	54,6	62,1	63,6	61,6	Zusammen
Arbeitsuche seit 12 bis unter 24 Monaten						
/	(8,0)	(7,8)	/	(8,3)	(10,9)	15 - 25
14,2	(12,5)	(12,6)	17,9	16,2	15,6	25 - 35
21,1	19,0	18,1	19,0	17,5	22,6	35 - 40
16,0	18,7	19,8	21,6	21,7	19,1	45 - 55
23,5	18,7	18,6	17,8	16,1	20,7	55 und mehr
81,1	76,9	76,8	82,2	79,8	88,9	Zusammen
Arbeitsuche seit 24 bis unter 48 Monaten						
/	/	/	/	/	/	15 - 25
(9,8)	(9,8)	(10,1)	(8,5)	(7,9)	(10,3)	25 - 35
(12,4)	15,0	14,9	14,5	15,5	16,8	35 - 40
18,1	16,2	16,9	20,8	20,3	21,9	45 - 55
21,6	20,0	15,5	16,2	17,9	18,7	55 und mehr
65,3	64,5	61,2	62,3	65,3	71,5	Zusammen
Arbeitsuche seit 48 und mehr Monaten						
/	/	/	/	/	/	15 - 25
(9,5)	(11,3)	(11,6)	(12,6)	(10,4)	(8,0)	25 - 35
26,7	22,9	26,0	28,4	29,8	27,3	35 - 40
34,1	29,2	34,8	40,4	44,8	36,1	45 - 55
28,8	30,6	30,3	27,8	25,3	26,7	55 und mehr
99,7	94,5	103,9	109,9	111,2	99,2	Zusammen

18. Nichterwerbspersonen Juni 1999 bis Oktober 2002 nach Altersgruppen und Geschlecht (in 1 000)

Alter von ... bis unter ... Jahren	1999		2000		
	Juni	Oktober	Januar	Juni	Oktober
Insgesamt					
unter 5	137,7	146,2	137,0	130,4	141,6
5 - 10	163,8	152,9	142,2	119,7	119,8
10 - 15	275,7	270,6	270,0	259,6	249,4
15 - 20	196,7	175,4	176,1	184,4	163,2
20 - 25	62,2	52,9	59,0	59,1	62,7
25 - 30	34,5	30,5	34,2	25,6	30,7
30 - 35	24,4	21,0	24,4	25,1	22,8
35 - 40	19,3	16,4	17,2	16,2	21,2
40 - 45	18,0	17,0	16,1	17,7	19,1
45 - 50	24,8	25,8	27,9	24,1	18,6
50 - 55	24,7	31,3	25,9	26,7	25,7
55 - 60	69,1	66,9	68,0	60,9	51,0
60 - 65	283,1	291,8	310,5	320,4	315,3
65 und mehr	800,2	831,0	865,9	877,1	853,5
Insgesamt	2 134,1	2 129,7	2 174,5	2 147,1	2 094,7
männlich					
unter 5	71,4	75,2	72,3	65,3	71,8
5 - 10	77,9	74,7	70,9	61,9	60,2
10 - 15	141,2	143,9	146,9	133,2	123,7
15 - 20	97,4	81,9	88,2	87,9	77,2
20 - 25	28,8	22,7	26,5	23,1	30,0
25 - 30	(11,7)	(11,9)	14,6	(11,2)	(10,3)
30 - 35	/	/	(7,2)	/	(7,1)
35 - 40	/	(7,2)	(7,9)	/	(7,1)
40 - 45	/	(7,7)	(7,4)	/	/
45 - 50	13,6	(12,5)	13,9	(10,6)	(8,4)
50 - 55	(10,0)	13,6	(12,0)	(12,1)	(10,0)
55 - 60	26,7	25,3	26,9	29,1	22,7
60 - 65	124,8	133,0	135,5	139,5	134,8
65 und mehr	291,2	306,6	324,1	333,4	323,3
Zusammen	913,0	921,8	954,2	926,7	892,8
weiblich					
unter 5	66,3	71,0	64,8	65,1	69,8
5 - 10	85,8	78,2	71,3	57,9	59,6
10 - 15	134,4	126,6	123,1	126,4	125,7
15 - 20	99,2	93,5	88,0	96,5	86,0
20 - 25	33,4	30,3	32,5	36,0	32,8
25 - 30	22,8	18,5	19,6	14,4	20,4
30 - 35	18,2	15,4	17,3	18,4	15,7
35 - 40	(12,4)	(9,2)	(9,3)	(9,6)	14,1
40 - 45	13,1	(9,4)	(8,7)	(11,4)	(12,6)
45 - 50	(11,2)	13,2	14,0	13,5	(10,3)
50 - 55	14,7	17,7	13,9	14,6	15,8
55 - 60	42,3	41,6	41,1	31,8	28,4
60 - 65	158,3	158,9	175,0	181,0	180,5
65 und mehr	509,0	524,4	541,8	543,7	530,2
Zusammen	1 221,2	1 208,0	1 220,3	1 220,4	1 201,8

2001			2002			Alter von ... bis unter ... Jahren
Januar	Juni	Oktober	Januar	Juni	Oktober	
Insgesamt						
138,5	142,3	151,4	157,9	164,0	157,8	unter 5
120,2	124,7	131,6	123,6	116,1	117,1	5 - 10
254,9	253,4	250,8	239,0	226,7	211,9	10 - 15
175,3	176,5	169,9	175,3	168,7	159,7	15 - 20
62,4	63,2	64,8	71,1	65,3	72,2	20 - 25
32,9	28,4	27,3	27,8	27,8	34,7	25 - 30
18,9	17,9	16,5	17,9	18,1	20,2	30 - 35
16,9	16,0	15,0	14,1	16,9	15,0	35 - 40
16,9	14,5	15,4	16,5	16,7	18,5	40 - 45
17,2	20,7	19,6	21,5	20,6	18,9	45 - 50
25,2	24,8	20,5	23,3	24,5	26,3	50 - 55
50,6	51,0	42,5	43,7	42,8	46,9	55 - 60
323,2	308,5	301,0	295,6	289,6	299,6	60 - 65
846,5	846,1	861,6	859,6	907,9	893,4	65 und mehr
2 099,6	2 088,0	2 087,9	2 086,9	2 105,6	2 092,2	Insgesamt
männlich						
72,1	74,7	80,9	82,2	88,1	83,2	unter 5
56,3	59,6	63,2	57,8	56,8	56,1	5 - 10
126,1	127,9	124,9	125,8	117,7	110,6	10 - 15
79,8	88,7	81,8	80,3	80,5	76,3	15 - 20
30,3	28,2	26,7	31,6	28,2	33,7	20 - 25
(12,5)	(11,9)	(11,9)	(10,3)	(11,3)	15,0	25 - 30
/	/	/	/	/	/	30 - 35
/	/	/	/	/	/	35 - 40
(7,3)	/	/	/	/	(9,8)	40 - 45
/	(7,9)	/	/	(7,6)	/	45 - 50
(10,2)	(9,5)	(9,1)	(11,2)	(10,3)	(9,2)	50 - 55
19,9	21,5	18,1	19,0	19,2	19,6	55 - 60
139,4	131,2	131,8	126,3	121,4	125,0	60 - 65
318,6	313,0	323,1	325,2	345,8	344,2	65 und mehr
888,1	889,5	892,1	892,3	903,8	900,4	Zusammen
weiblich						
66,4	67,6	70,5	75,7	75,9	74,6	unter 5
63,9	65,1	68,4	65,8	59,3	61,0	5 - 10
128,8	125,5	126,0	113,2	109,0	101,3	10 - 15
95,5	87,8	88,1	94,9	88,1	83,4	15 - 20
32,1	35,0	38,1	39,4	37,1	38,5	20 - 25
20,4	16,5	15,3	17,5	16,5	19,7	25 - 30
14,8	13,5	(12,1)	(11,6)	13,9	13,7	30 - 35
(11,4)	(10,4)	(10,4)	(9,9)	(10,1)	(10,3)	35 - 40
(9,6)	(9,1)	(10,2)	(11,0)	(10,7)	(8,7)	40 - 45
(11,0)	(12,8)	13,1	15,0	13,0	(12,5)	45 - 50
15,0	15,2	(11,4)	(12,1)	14,2	17,1	50 - 55
30,7	29,5	24,5	24,6	23,6	27,3	55 - 60
183,8	177,4	169,2	169,3	168,2	174,5	60 - 65
528,0	533,1	538,5	534,4	562,1	549,1	65 und mehr
1 211,5	1 198,5	1 195,8	1 194,5	1 201,8	1 191,8	Zusammen

19. Bevölkerung¹⁾ Juni 1999 bis Oktober 2002 nach Ausübung einer ehrenamtlichen Tätigkeit und ausgewählten Merkmalen (in 1 000)

Merkmal	1999		2000		
	Juni	Oktober	Januar	Juni	Oktober
Insgesamt	3 902,6	3 894,8	3 907,3	3 931,4	3 918,4
darunter					
ehrenamtlich Tätige	292,7	284,1	274,7	293,8	317,6
männlich	183,6	175,4	169,8	185,0	201,2
weiblich	109,2	108,7	104,8	108,8	116,5
und zwar im ... Bereich					
sozialen	53,7	56,2	53,7	55,6	53,2
politischen	30,9	27,5	25,6	25,5	28,2
sportlichen	73,1	71,4	71,7	71,8	81,5
kulturellen	42,8	44,2	40,3	45,3	49,8
kirchlichen	35,6	30,5	34,7	50,2	53,3
ökologischen	(10,8)	(12,2)	(12,6)	13,7	13,7
in sonstigen Bereichen	75,3	65,8	59,3	60,3	69,6
an ... bis unter ... Tagen in den letzten drei Monaten					
unter 3	101,8	68,9	55,2	54,5	49,4
3 - 6	64,1	53,4	57,4	63,1	67,3
6 - 12	38,2	54,7	57,8	61,5	73,5
12 - 24	40,1	49,7	52,0	65,3	68,2
24 - 36	(12,1)	16,3	16,6	20,0	21,0
36 und mehr	(10,0)	14,3	(12,1)	13,5	18,8
Ohne Angabe	26,5	26,8	23,5	16,0	19,5
durchschnittlich ... Stunden pro aktiven Tag					
1	34,7	22,1	26,6	24,5	31,2
2	91,9	89,2	91,1	103,0	110,0
3	54,5	61,3	54,7	61,4	69,7
4	29,8	28,4	28,8	36,9	31,3
5 und mehr	48,3	49,7	46,5	46,7	51,2
Ohne Angabe	33,4	33,4	26,9	21,3	24,3
Erwerbstyp					
Erwerbstätig	185,5	179,3	170,7	182,9	197,0
darunter Stellung im Beruf					
Selbstständige ²⁾	23,3	23,2	22,0	25,3	30,5
Beamte ³⁾	(9,6)	(8,8)	(7,5)	/	(7,2)
Angestellte ⁴⁾	90,4	87,0	84,8	87,0	91,3
Arbeiter ⁵⁾	60,6	59,8	56,4	63,1	67,0
Erwerbslos	31,5	27,0	26,4	25,0	28,0
Nichterwerbstätig	75,7	77,8	77,5	85,9	92,6

1) Personen im Alter von 15 und mehr Jahren

2) Einschließlich mithelfende Familienangehörige

3) Einschließlich Berufssoldaten und Wehrdienstleistenden

4) Einschließlich Auszubildende in kaufmännischen und technischen Berufen, Helfern im sozialen und ökologischen Jahr und Zivildienstleistenden

5) Einschließlich Auszubildende in gewerblichen Berufen, ABM und Leiharbeiter

2001			2002			Merkmal
Januar	Juni	Oktober	Januar	Juni	Oktober	
3 908,8	3 886,5	3 859,3	3 858,8	3 860,2	3 867,6	Insgesamt
309,2	307,2	317,7	299,0	289,7	301,6	darunter ehrenamtlich Tätige
198,7	192,8	198,4	179,4	180,7	184,2	männlich
110,5	114,4	119,3	119,7	109,0	117,4	weiblich
						und zwar im ... Bereich
58,0	55,7	56,3	59,1	63,7	57,9	sozialen
24,5	30,2	26,8	26,9	22,5	28,1	politischen
73,3	73,0	69,6	68,1	70,5	72,7	sportlichen
53,6	54,2	61,4	50,0	45,2	45,1	kulturellen
46,8	48,5	41,9	38,1	35,6	40,5	kirchlichen
13,3	14,4	13,5	13,6	(11,3)	(12,6)	ökologischen
69,2	63,9	77,9	71,3	65,4	70,4	in sonstigen Bereichen
						an ... bis unter ... Tagen in den letzten drei Monaten
59,2	45,4	54,3	37,5	42,1	51,8	unter 3
67,2	75,6	72,0	71,9	62,8	62,7	3 - 6
61,0	60,5	69,6	71,0	65,6	61,0	6 - 12
63,4	65,3	61,7	60,3	69,3	70,7	12 - 24
20,8	25,8	26,3	21,1	21,8	23,3	24 - 36
18,9	19,4	15,1	15,8	16,9	18,7	36 und mehr
18,6	15,1	18,7	21,4	(11,2)	13,4	Ohne Angabe
						durchschnittlich ... Stunden pro aktiven Tag
20,9	20,4	25,2	21,6	19,3	23,2	1
107,2	98,6	101,4	91,1	107,1	103,7	2
78,8	78,5	67,0	77,1	71,8	67,4	3
31,1	37,2	40,7	36,4	30,3	31,8	4
47,1	52,3	61,8	47,8	45,0	54,6	5 und mehr
24,0	20,2	21,6	25,0	16,4	20,9	Ohne Angabe
						Erwerbstyp
184,2	188,6	191,9	174,5	172,3	184,4	Erwerbstätig
						darunter Stellung im Beruf
29,7	28,0	25,6	23,6	22,2	23,0	Selbstständige ²⁾
/	(8,7)	(7,4)	/	/	(8,2)	Beamte ³⁾
93,7	95,2	99,2	91,6	91,7	97,7	Angestellte ⁴⁾
56,3	56,4	59,3	52,7	51,8	55,3	Arbeiter ⁵⁾
33,6	29,9	31,8	36,2	30,5	26,9	Erwerbslos
91,4	88,7	94,0	88,3	87,0	90,4	Nichterwerbstätig

Abb. 1 Bevölkerung in Sachsen von Juni 1999 bis Oktober 2002 mit überwiegender Lebensunterhalt aus Erwerbstätigkeit, Rente und Pension (in 1 000)

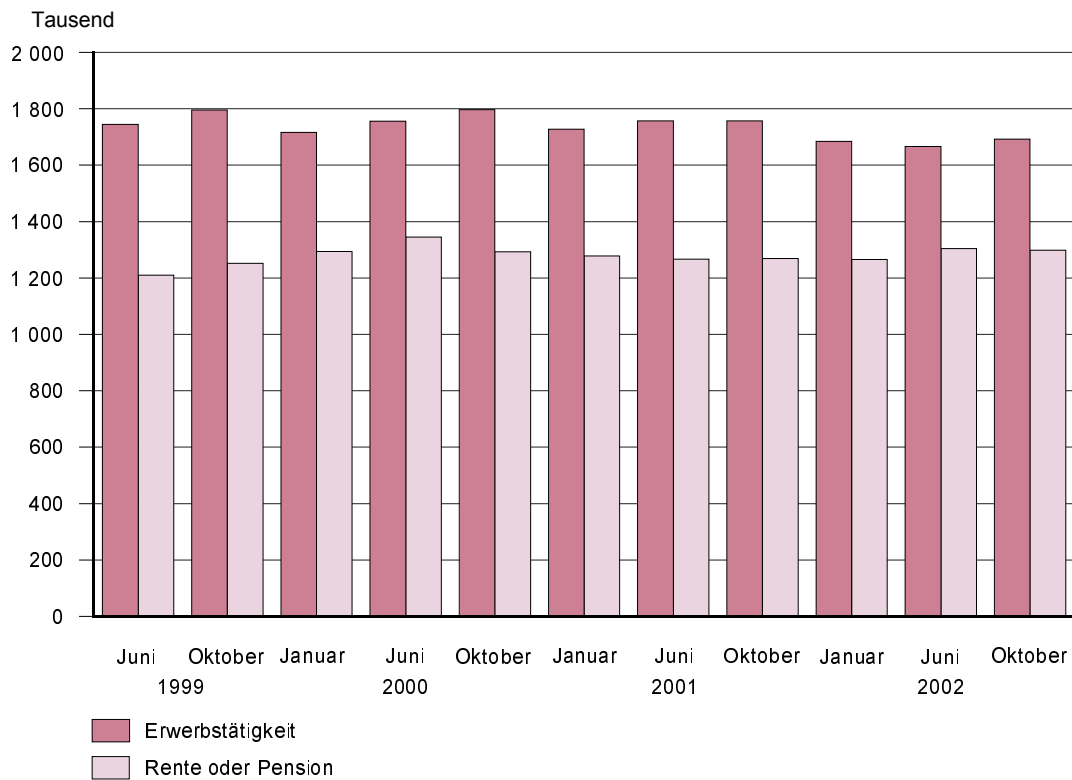


Abb. 2 Bevölkerung in Sachsen von Juni 1999 bis Oktober 2002 mit überwiegender Lebensunterhalt aus Arbeitslosengeld und Arbeitslosenhilfe (in 1 000)

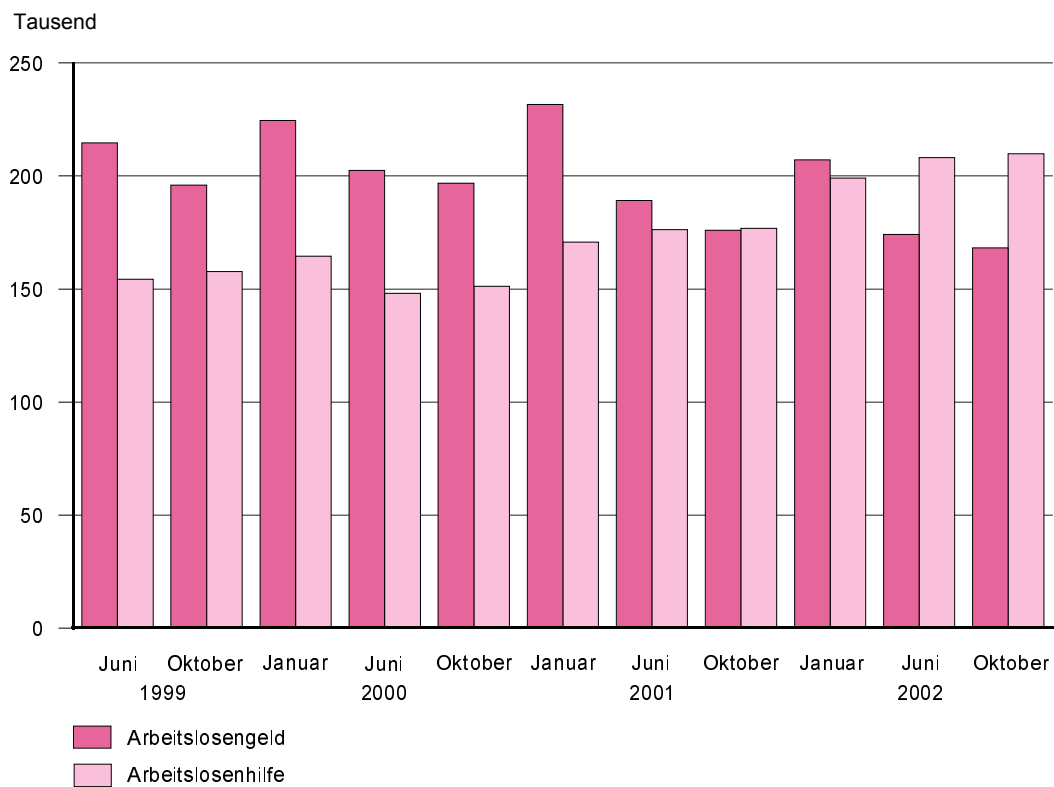


Abb. 3 Persönliches Nettoeinkommen der Bevölkerung in Sachsen von Juni 1999 bis Oktober 2002 (in €)

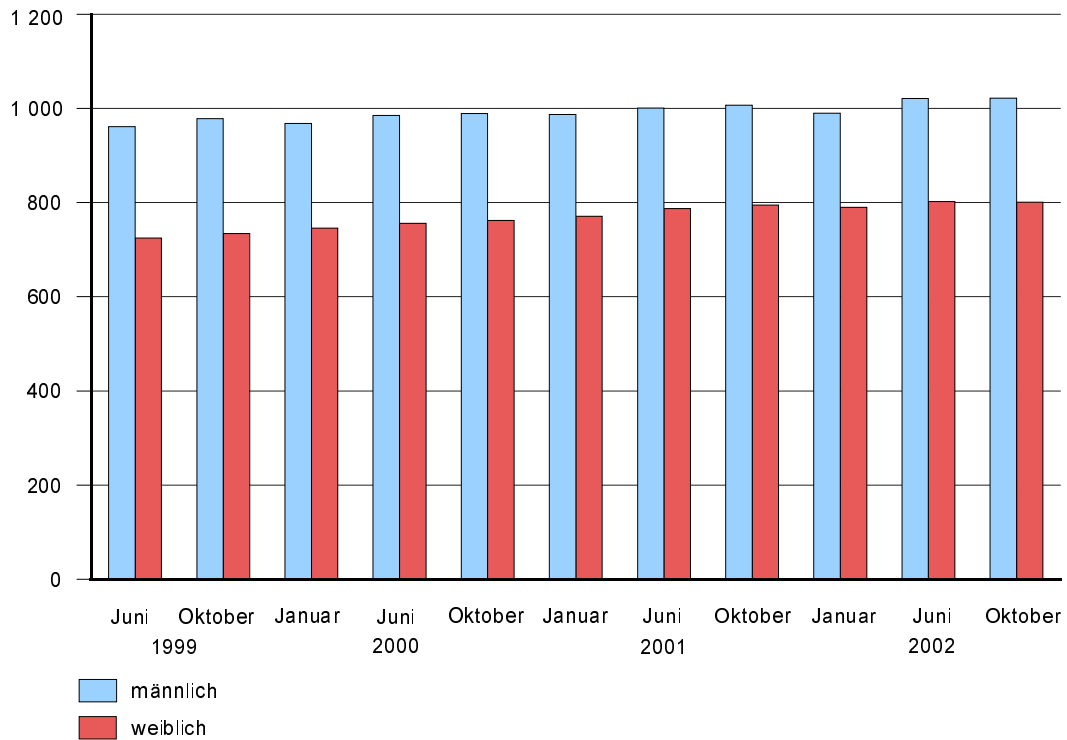


Abb. 4 Bevölkerung in Sachsen von Juni 1999 bis Oktober 2002 nach Beteiligung am Erwerbsleben (in Prozent)

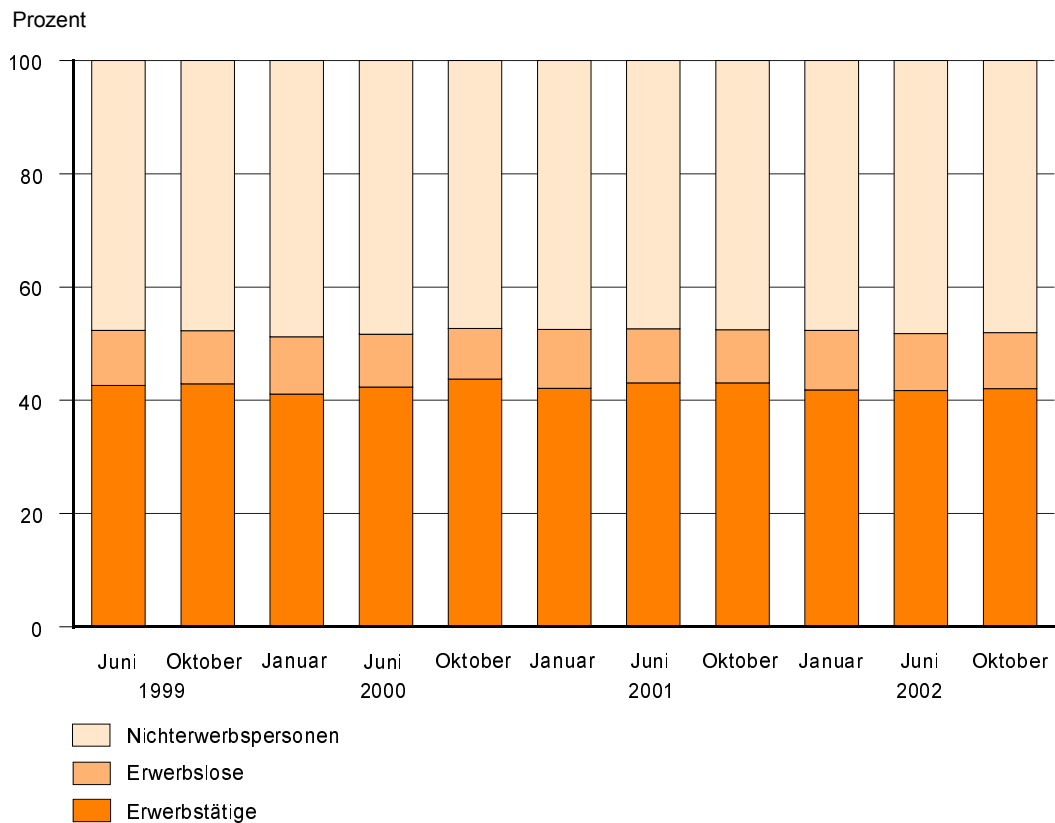


Abb. 5 Erwerbstätige Pendler in Sachsen von Juni 1999 bis Oktober 2002 nach Art des Verkehrsmittels für den Weg zur Arbeit (in 1 000)

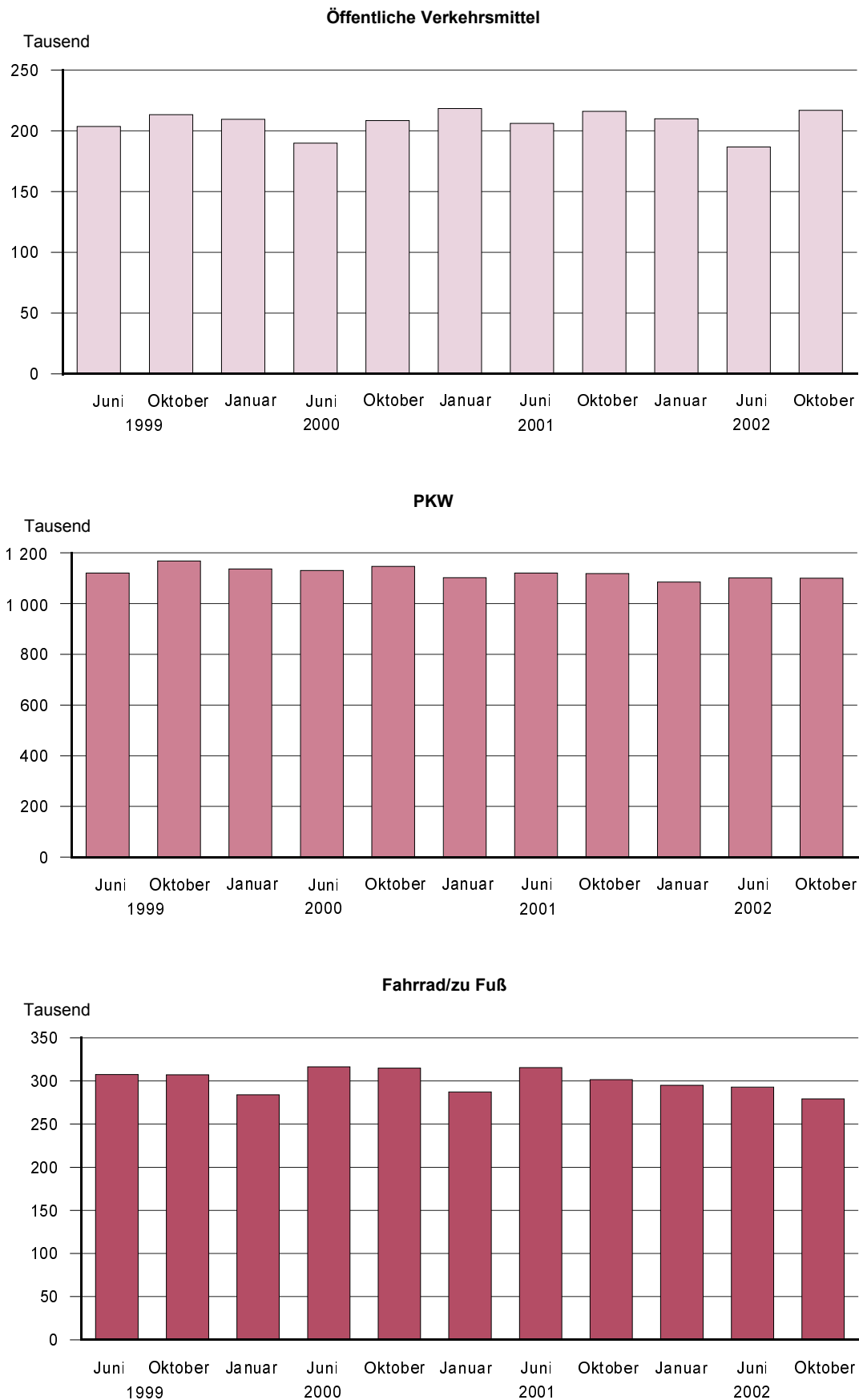


Abb. 6 Erwerbstätige in Sachsen von Juni 1999 bis Oktober 2002 mit befristetem Arbeitsverhältnis und Geschlecht (in 1 000)

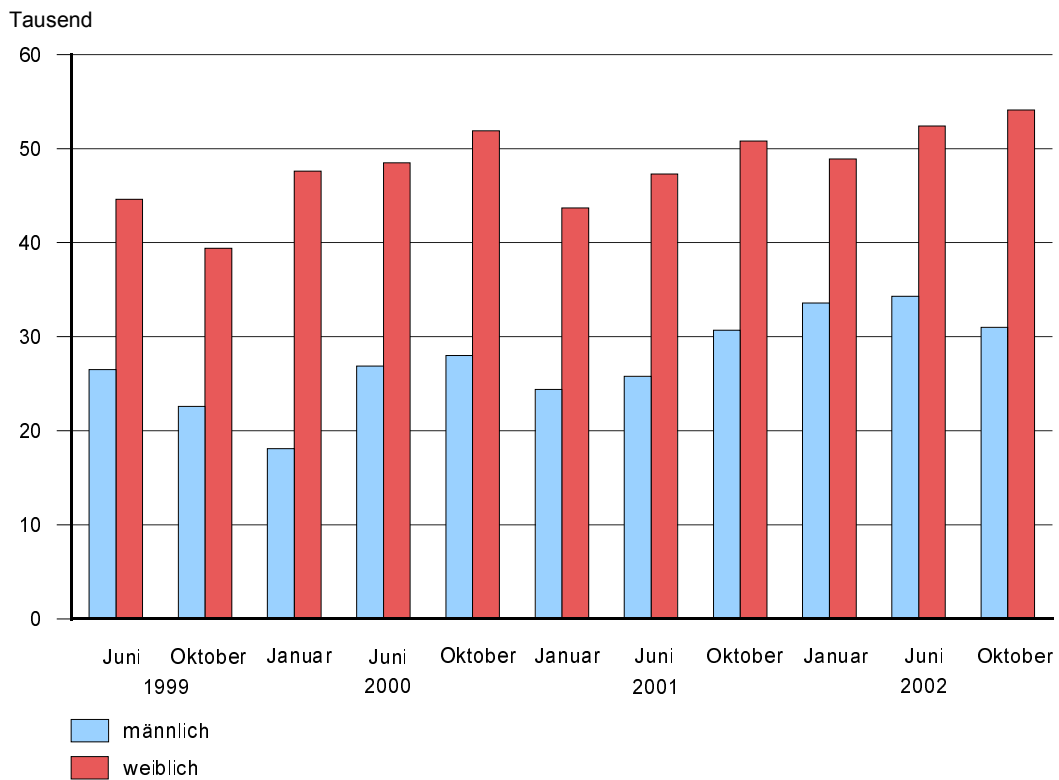
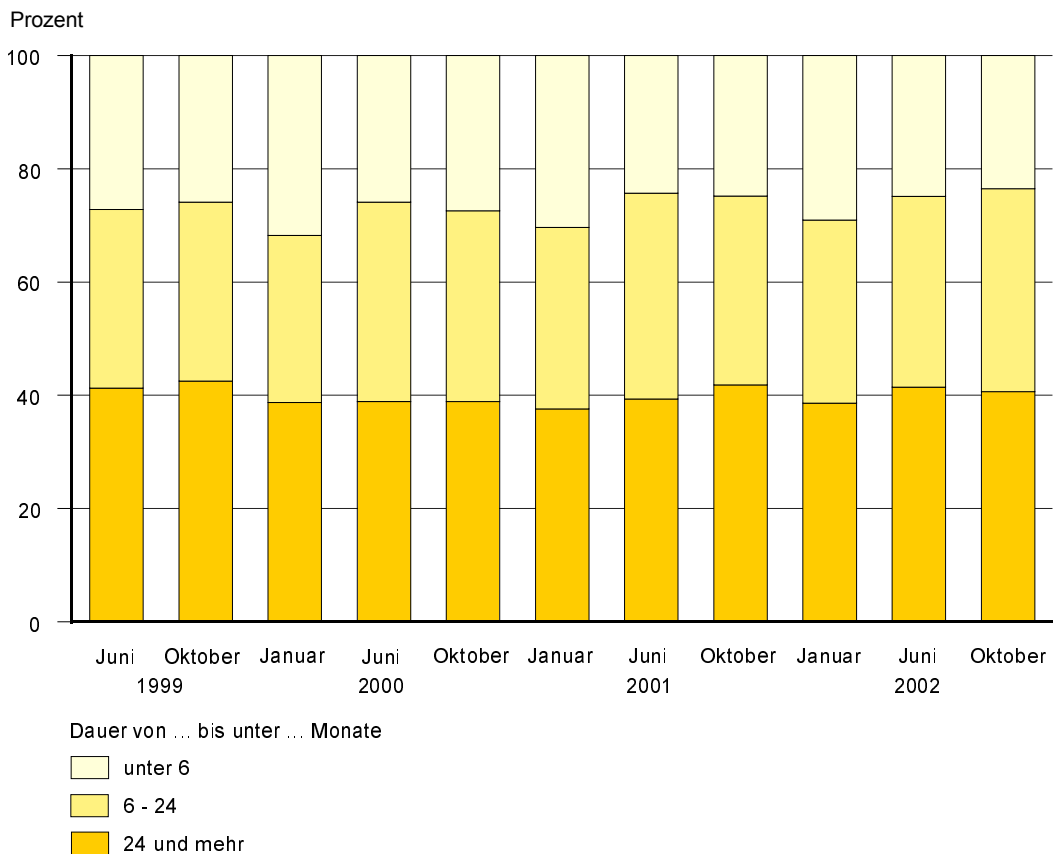


Abb. 7 Erwerbslose in Sachsen von Juni 1999 bis Oktober 2002 nach Dauer der Erwerbslosigkeit (in Prozent)



Neuerscheinungen des Statistischen Landesamtes des Freistaates Sachsen

Kennziffer	Titel/Kurztitel	Stand Periodizität	Preis €
A I 2	Bevölkerungsentwicklung im Freistaat Sachsen nach Kreisen und Gemeinden	1/2003 - hj	7,50
A IV 2	Krankenhäuser im Freistaat Sachsen	2002 - j	3,00
A VI 12	Pendlerverhalten der sozialversicherungspflichtig Beschäftigten im Freistaat Sachsen	2/2002 - hj	5,00
B III 8	Hochschulen im Freistaat Sachsen	2002 - j	11,50
B III 11	Gasthörer an den Hochschulen im Freistaat Sachsen - Wintersemester 2003/04	2003 - j	3,50
B VI 3	Gerichtliche Strafverfolgung im Freistaat Sachsen 1993 bis 2002	2002 - j	14,10
E I 2	Indizes im Bergbau und Verarbeitenden Gewerbe im Freistaat Sachsen	2002 - j	5,50
E I 6	Investitionen im Bergbau und Verarbeitenden Gewerbe im Freistaat Sachsen	2002 - j	9,10
G IV 5	Beherbergungsgewerbe im Freistaat Sachsen Sommerhalbjahr 2003	2003 - j	5,50
G III 2	Außenhandel des Freistaates Sachsen - Endgültige Ergebnisse	2002 - j	5,00
J I 1	Dienstleistungen im Freistaat Sachsen	2001 - j	7,70
K VII 1	Wohngeld im Freistaat Sachsen	2002 - j	3,00
Verzeichnis	Allgemein bildende Schulen des Freistaates Sachsen - Schuljahr 2003/04	2003 - j	12,50
Verzeichnis	Berufsbildende Schulen des Freistaates Sachsen - Schuljahr 2003/04	2003 - j	8,00
Verzeichnis	Landratsämter, Stadt- und Gemeindverwaltungen im Freistaat Sachsen	2004 - j	7,50

Monatlich erscheinen:

C III 2	Schlachtungen, Milchanlieferung und Geflügelhaltung im Freistaat Sachsen	01/04 - m	1,50
E I 1	Bergbau und Verarbeitendes Gewerbe im Freistaat Sachsen	12/03 - m	7,50
E II 1	Baugewerbe im Freistaat Sachsen (Vorbereitende Baustellenarbeiten, Hoch- und Tiefbau)	12/03 - m	5,00
G I 1, G IV 3	Binnenhandel und Gastgewerbe im Freistaat Sachsen	12/03 - m	1,50
G IV 1	Beherbergungsgewerbe im Freistaat Sachsen	12/03 - m	5,50
H I 1	Straßenverkehrsunfälle im Freistaat Sachsen	10/03 - m	6,00
M I 2	Verbraucherpreisindex im Freistaat Sachsen	02/04 - m	5,50
Z I 1	Konjunkturbericht für den Freistaat Sachsen	11/03 - m	5,00

Vierteljährlich erscheinen:

A I 1	Bevölkerungsstand des Freistaates Sachsen nach Kreisen	3/03 - vj	1,50
A II 1	Eheschließungen, Geborene und Gestorbene im Freistaat Sachsen	3/03 - vj	2,00
A III 1	Räumliche Bevölkerungsbewegung im Freistaat Sachsen	3/03 - vj	6,00
A VI 5	Sozialversicherungspflichtig Beschäftigte im Freistaat Sachsen	1/03 - vj	7,10
D I 1	Gewerbeanmeldungen und -abmeldungen im Freistaat Sachsen	3/03 - vj	2,50
D III 1	Insolvenzverfahren im Freistaat Sachsen	3/03 - vj	4,00
E III 1	Baugewerbe im Freistaat Sachsen (Bauinstallation und sonstiges Ausbaugewerbe)	3/03 - vj	1,50
E IV 1	Ausgewählte Daten zur Energiewirtschaft im Freistaat Sachsen	1/03 - vj	3,00
E V 1	Beschäftigte und Umsatz im Handwerk des Freistaates Sachsen	3/03 - vj	6,00
F II 1	Baugenehmigungen und Baufertigstellungen im Freistaat Sachsen	3/03 - vj	2,50
G III 1	Außenhandel des Freistaates Sachsen	3/03 - vj	2,50
L II 2	Einnahmen und Ausgaben der öffentlichen Kommunalhaushalte des Freistaates Sachsen	2/03 - vj	7,50
M I 4	Preisindizes für Bauwerke im Freistaat Sachsen	4/03 - vj	3,00
N I 1	Verdienste und Arbeitszeiten im Produzierenden Gewerbe, Handel, Kreditinstituten und Versicherungsgewerbe im Freistaat Sachsen	4/03 - vj	9,00

Abkürzungen:	m	monatlich	hj	halbjährlich	2j	alle 2 Jahre
	j	jährlich	10/01	Monat	3j	alle 3 Jahre
	vj	vierteljährlich	4/01	Quartal	fw	fallweise