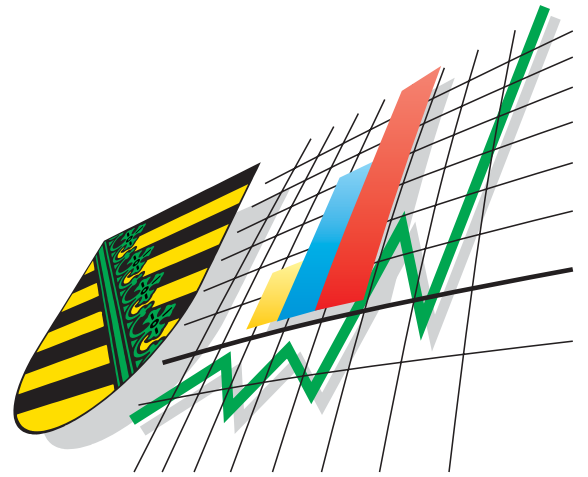


Statistisches Landesamt  
des Freistaates  
Sachsen



---

# Statistische Berichte

## Der Arbeitsmarkt im Freistaat Sachsen

2002

## Zeichenerklärung

-	Nichts vorhanden (genau Null)	x	Tabellenfach gesperrt, weil Aussage nicht sinnvoll
0	Weniger als die Hälfte von 1 in der letzten besetzten Stelle, jedoch mehr als nichts	( )	Aussagewert ist eingeschränkt
...	Angabe fällt später an	p	vorläufige Zahl
/	Zahlenwert nicht sicher genug	r	berichtigte Zahl
.	Zahlenwert unbekannt oder geheim zu halten	s	geschätzte Zahl

## Herausgeber:

Statistisches Landesamt des Freistaates Sachsen

Macherstraße 63  
01917 Kamenz

Postfach 11 05  
01911 Kamenz

### Telefon

Vermittlung 03578 33-0

Präsident/Sekretariat -1900

Auskunft -1913, -1914

Bibliothek -4352

Vertrieb -4316

Telefax -1999

Telefax -1921

Telefax -1598

Internet [www.statistik.sachsen.de](http://www.statistik.sachsen.de)  
E-Mail [info@statistik.sachsen.de](mailto:info@statistik.sachsen.de)

## Informationsbüro Dresden

Rampische Str. 4  
01067 Dresden

Telefon 0351 483-3180

Telefax -3184

E-Mail [iPunkt@statistik.sachsen.de](mailto:iPunkt@statistik.sachsen.de)

Kein Zugang für elektronisch signierte sowie verschlüsselte Dokumente

© Statistisches Landesamt des Freistaates Sachsen, Kamenz, August 2003

Für nichtgewerbliche Zwecke sind Vervielfältigung und unentgeltliche Verbreitung, auch auszugsweise, mit Quellenangabe gestattet. Die Verbreitung, auch auszugsweise, über elektronische Systeme/Datenträger bedarf der vorherigen Zustimmung. Alle übrigen Rechte bleiben vorbehalten.

## Inhalt

	Seite
Vorbemerkungen	3
Begriffe und Erläuterungen	3
Der Arbeitsmarkt im Freistaat Sachsen 2002	6
<b>Abbildungen und Karten</b>	
Abb. 1 Arbeitsamtsbezirke und -geschäftsstellen im Freistaat Sachsen am 1. Januar 2003	7
Abb. 2 Arbeitsuchende, Arbeitslose, Empfänger von direkten Hilfen zur Eingliederung in reguläre Beschäftigung, Teilnehmer an Maßnahmen zur Förderung der beruflichen Weiterbildung, Beschäftigte in ABM, Kurzarbeiter sowie Beschäftigte mit Förderung nach § 249 h AFG bzw. in SAM im Freistaat Sachsen von Januar 1998 bis Dezember 2002	8
Abb. 3 Arbeitslose im Freistaat Sachsen im Jahresdurchschnitt 2001 und 2002 nach ausgewählten Gruppen	9
Abb. 4 Arbeitslose je offene Stelle im Freistaat Sachsen von Januar bis Dezember 1999 bis 2002	9
Abb. 5 Teilnehmer an Maßnahmen zur Förderung der beruflichen Weiterbildung im Freistaat Sachsen im Jahresdurchschnitt 2001 und 2002 nach Arbeitsamtsbezirken und Geschlecht	10
Abb. 6 Beschäftigte in ABM im Freistaat Sachsen im Jahresdurchschnitt 2001 und 2002 nach Arbeitsamtsbezirken	11
Abb. 7 Beschäftigte mit Förderung nach § 249 h AFG bzw. in SAM im Freistaat Sachsen im Jahresdurchschnitt 2001 und 2002 nach Arbeitsamtsbezirken	11
Abb. 8 Kurzarbeiter im Freistaat Sachsen 2002 nach Höhe des Arbeitsausfalls der betriebsüblichen Arbeitszeit	12
Abb. 9 Arbeitsmarktentlastende Maßnahmen im Freistaat Sachsen im Jahresdurchschnitt 2001 und 2002	12
Abb. 10 Arbeitslose je 1 000 Erwerbsfähige im Freistaat Sachsen im Jahresdurchschnitt 2002 nach Gemeinden	13
<b>Tabellen</b>	
1. Eckdaten des Arbeitsmarktes 2000 bis 2002	14
2. Arbeitslose 2001 und 2002 nach Kreisen und Geschlecht	16
3. Arbeitslose, Arbeitslosenquoten und Arbeitslose je 1 000 Erwerbsfähige 2002 nach Kreisen	17
4. Arbeitslose 2002 nach Kreisen, ausgewählten Altersgruppen und Geschlecht	18
5. Arbeitslose 2002 nach Kreisen und ausgewählten Gruppen	20
6. Zu- und Abgänge an Arbeitslosen 2002 nach Kreisen und ausgewählten Merkmalen	21
7. Langzeitarbeitslose 2001 und 2002 nach Kreisen und Geschlecht	22
8. Anteil der Langzeitarbeitslosen an den Arbeitslosen 2001 und 2002 nach Kreisen und Geschlecht	23
9. Langzeitarbeitslose 2001 und 2002 nach Kreisen und ausgewählten Altersgruppen	24

	<b>Seite</b>
10. Arbeitslose, Arbeitslosenquoten und offene Stellen 2002 nach Arbeitsamtsbezirken	25
11. Vermittlungen in Arbeit 2002 nach Arbeitsamtsbezirken und ausgewählten Gruppen	25
12. Arbeitslose 2002 nach Berufsgruppen	26
13. Offene Stellen und Arbeitslose je offene Stelle 2002 nach Berufsgruppen	27
14. Vermittlungen in Arbeit 2002 nach Berufsgruppen	28
15. Kurzarbeitende Betriebe und Kurzarbeiter 2002 nach Arbeitsamtsbezirken und Höhe des Arbeitsausfalls	29
16. Kurzarbeitende Betriebe und Kurzarbeiter 2002 nach Arbeitsamtsbezirken und Dauer der Kurzarbeit	29
17. Beschäftigte in ABM und mit Förderung nach § 249 h AFG bzw. in SAM 2001 und 2002 nach Arbeitsamtsbezirken	30
18. Teilnehmer an Maßnahmen zur Förderung der beruflichen Weiterbildung 2002 nach Arbeitsamtsbezirken und ausgewählten Personengruppen	30
19. Leistungsempfänger im Dezember 2002 nach Kreisen und ausgewählten Leistungsarten	31
20. Arbeitslose und Arbeitslose je 1 000 Erwerbsfähige 2002 nach Gemeinden, Kreisen, Regierungsbezirken und Geschlecht	32

## Vorbemerkungen

Diese Veröffentlichung beinhaltet statistische Ergebnisse über den Arbeitsmarkt im Freistaat Sachsen 2002. Die Tabellen enthalten Jahresdurchschnittsangaben bzw. Jahressummen nach Gemeinden, Kreisen und Arbeitsamtsbezirken. Die Berechnung der Jahresdurchschnittsangaben erfolgte auf der Grundlage der Monatsendwerte. Die im vorliegenden Bericht veröffentlichten Kreis- bzw. Gemeindetabellen wurden dem Gebietsstand am 1. Januar 2003 angepasst.

## Rechtsgrundlage

Mit Wirkung vom 1. Januar 1998 trat als Rechtsgrundlage für die Sammlung der Daten über den Arbeitsmarkt bei der Bundesanstalt für Arbeit bzw. den Landesarbeitsämtern das Dritte Buch Sozialgesetzbuch - Arbeitsförderung (SGB III) vom 24. März 1997 (BGBl. I S. 594), zuletzt geändert durch Artikel 1 und 11 des Zweiten Gesetzes für moderne Dienstleistungen am Arbeitsmarkt vom 23. Dezember 2002 (BGBl. I S. 4621), in Kraft.

Die vorherige Rechtsgrundlage, das Arbeitsförderungsgesetz (AFG) vom 25. Juni 1969, blieb mit ihren Änderungen und Ergänzungen - zuletzt durch das Erste SGB III-Änderungsgesetz vom 16. Dezember 1997 (BGBl. I S. 2 970) - in Kraft.

Die Angaben dieses Statistischen Berichtes wurden den Presseinformationen und Statistischen Mitteilungen des LAA Sachsen entnommen. Des Weiteren fanden Daten aus dem Internetangebot der Bundesanstalt für Arbeit Aufnahme in diesen Bericht. Diese Datenübernahme stützt sich auf das Bundesstatistikgesetz vom 22. Januar 1987 (BGBl. I S. 462, 565), zuletzt geändert durch Artikel 3 Abs. 18 des Gesetzes vom 21. Dezember 2000 (BGBl. I S. 1 857), sowie auf eine Vereinbarung zwischen dem Statistischen Landesamt des Freistaates Sachsen und dem LAA Sachsen vom 17. Dezember 1991.

## Berichtskreis

Die Angaben des LAA Sachsen für den Freistaat Sachsen beruhen auf den Statistiken folgender Arbeitsamtsbezirke sowie der entsprechenden Geschäftsstellen:

Arbeitsamtsbezirk	Arbeitsamtsgeschäftsstellen
Annaberg	Annaberg-Buchholz, Aue, Marienberg, Schwarzenberg, Zschopau
Bautzen	Bautzen, Bischofswerda, Görlitz, Hoyerswerda, Kamenz, Löbau, Niesky, Weißwasser, Zittau
Chemnitz	Brand-Erbisdorf, Chemnitz, Flöha, Freiberg, Hainichen, Rochlitz
Dresden	Dresden, Radeberg, Radebeul
Leipzig	Borna, Delitzsch, Eilenburg, Geithain, Leipzig
Oschatz	Döbeln, Grimma, Oschatz, Torgau, Wurzen
Pirna	Dippoldiswalde, Freital, Pirna, Sebnitz
Plauen	Auerbach, Klingenthal, Oelsnitz, Plauen, Reichenbach
Riesa	Großenhain, Meißen, Riesa
Zwickau	Glauchau, Hohenstein-Ernstthal, Limbach-Oberfrohna, Stollberg, Werdau, Zwickau

## Begriffe und Erläuterungen

### Arbeitsuchende

Als Arbeitsuchender gilt, wer das 15. Lebensjahr vollendet hat, in der Bundesrepublik Deutschland wohnt und sich beim Arbeitsamt gemeldet hat, um als Arbeitnehmer in ein Arbeits- oder Heimarbeitsverhältnis von mehr als sieben Kalendertagen im In- oder Ausland vermittelt zu werden und die angestrebte Arbeitnehmertätigkeit ausüben kann und darf. Arbeitsuchende werden in der für ihren Wohnort zuständigen Arbeitsamtsgeschäftsstelle statistisch erfasst und in der Statistik nach arbeitslosen und nichtarbeitslosen Arbeitsuchenden unterschieden. Arbeitsuchende können bereits eine abhängige Beschäftigung oder eine selbstständige Tätigkeit ausüben (§ 15 SGB III).

### Nichtarbeitslose Arbeitsuchende

Als nichtarbeitslose Arbeitsuchende gelten solche Personen, welche die Kriterien für die Zählung als Arbeitslose nicht erfüllen, insbesondere Erwerbstätige einschließlich Soldaten, Wehr- und Zivildienstleistende, Schüler, Studenten, Teilnehmer an Maßnahmen zur Förderung der beruflichen Weiterbildung, Beschäftigte in Maßnahmen der Arbeitsbeschaffung oder Bezieher von Leistungen, die Arbeitslosigkeit im Sinne der Statistik ausschließen.

### Arbeitslose

Arbeitslose sind Personen, die

- vorübergehend nicht in einem Beschäftigungsverhältnis stehen oder
- nur eine geringfügige bzw. kurzzeitige Beschäftigung ausüben (§ 8 SGB IV),
- nicht Schüler, Studenten oder Teilnehmer an beruflichen Bildungsmaßnahmen sind,
- der Arbeitsvermittlung zur Verfügung stehen,
- das 65. Lebensjahr noch nicht vollendet haben,
- nicht arbeitsunfähig erkrankt sind,
- sich persönlich beim zuständigen Arbeitsamt arbeitslos gemeldet haben,
- ein Arbeits- oder Heimarbeitsverhältnis von mehr als sieben Kalendertagen als Arbeitnehmer eingehen wollen.

Sie sind arbeitsfähig und bereit, eine zumutbare, mindestens 15 Stunden wöchentlich umfassende Beschäftigung aufzunehmen. Abweichend von Veröffentlichungen der Bundesanstalt für Arbeit wurden im vorliegenden Bericht die Stichtagsangaben der Arbeitslosen für Sachsen aus der Summe der sächsischen Gemeinden gebildet.

### **Langzeitarbeitslose**

Langzeitarbeitslose sind Arbeitslose, die seit der letzten Arbeitslosmeldung ein Jahr und länger ohne Unterbrechung arbeitslos sind (§ 18 SGB III). Als Dauer der Arbeitslosigkeit gilt der zusammenhängende Zeitraum seit der letzten Arbeitslosmeldung bzw. Rückkehr in die Arbeitslosigkeit z. B. aus Weiterbildungs- oder Arbeitsbeschaffungsmaßnahmen.

### **Arbeitslosenquote**

Die Arbeitslosenquote ist der Anteil der Arbeitslosen an den abhängigen zivilen Erwerbspersonen in Prozent. Die Zahl der abhängigen zivilen Erwerbspersonen wird auf der Basis der sozialversicherungspflichtig und geringfügig Beschäftigten, Beamten und Arbeitslosen vom 30. Juni des Vorjahres festgesetzt. Bezugsbasis für die Berechnung der Arbeitslosenquoten seit Mai 2002 ist die Zahl der abhängigen zivilen Erwerbspersonen am 30. Juni 2001. Für 2001 bis April 2002 bildeten die abhängigen zivilen Erwerbspersonen vom 30. Juni 2000 die Grundlage für die Ermittlung der Quoten.

### **Offene Stellen**

Als offene Stellen gelten Arbeitsplätze, die dem Arbeitsamt zur Besetzung gemeldet werden, nicht namentlich benannten Arbeitnehmern vorbehalten sind und für Arbeits- oder Heimarbeitsverhältnisse von voraussichtlich mehr als sieben Kalendertagen bestimmt sind. Die offenen Stellen werden in der Regel von der Arbeitsamtsgeschäftsstelle erfasst, in deren Bereich die Arbeitsplätze zu besetzen sind. Es wird nach offenen Stellen für Voll- und Teilzeitarbeit unterschieden. Stellen für Heimarbeit gelten als solche für Teilzeitarbeit. Stellen für ABM und SAM zählen ebenfalls als offene Stellen.

### **Vermittlungen**

Die Vermittlung umfasst alle Tätigkeiten, die darauf gerichtet sind, Ausbildungssuchende mit Arbeitgebern zur Begründung eines Ausbildungsverhältnisses und Arbeitssuchende mit Arbeitgebern zur Begründung eines Beschäftigungsverhältnisses zusammenzuführen (§ 35 ff. SGB III). Vermittlung in ein Beschäftigungsverhältnis, das voraussichtlich nicht länger als sieben Kalendertage dauern wird, gilt als Vermittlung in kurzfristige Beschäftigung. In den Vermittlungen sind auch Zuweisungen in ABM bzw. SAM enthalten.

Die Vermittlungen der gemeldeten Stellen erfolgen

- durch Auswahl und Vorschlag der Arbeitsämter,
- durch den Stellen-Informationen-Service (SIS) und den Arbeitgeber-Informationen-Service (AIS),
- in Zusammenarbeit mit beauftragten Dritten,
- durch Nachweise selbstständiger Tätigkeiten.

### **Vermittlungen in den ersten Arbeitsmarkt**

Die Vermittlungen in den ersten Arbeitsmarkt beinhalten alle Arbeitsvermittlungen, vermindert um die Vermittlungen in Arbeitsbeschaffungsmaßnahmen, in kurzfristige Beschäftigungen, in Maßnahmen nach § 249 h AFG bzw. in Struktur Anpassungsmaßnahmen (außer Lohnkostenzuschuss bzw. Struktur Anpassungsmaßnahmen - Ost für Wirtschaftsunternehmen, seit April 1997).

### **Kurzarbeiter**

Als Kurzarbeiter gelten beschäftigte Arbeitnehmer, bei denen wegen eines vorübergehenden Arbeitsausfalls mehr als zehn Prozent der betriebsüblichen Arbeitszeit ausfallen und die Anspruch auf Kurzarbeitergeld haben (§ 169 ff. SGB III). Arbeitnehmer haben Anspruch auf Kurzarbeitergeld, wenn

- ein erheblicher Arbeitsausfall mit Entgeltausfall vorliegt,
- die betrieblichen Voraussetzungen erfüllt sind,
- die persönlichen Voraussetzungen erfüllt sind und
- der Arbeitsausfall dem Arbeitsamt angezeigt worden ist.

### **Direkte Hilfen zur Eingliederung in reguläre Beschäftigung**

Die direkten Hilfen unterteilen sich in folgende Bereiche:

- Struktur Anpassungsmaßnahmen Ost für Wirtschaftsunternehmen,
- Eingliederungszuschuss,
- Einstellungszuschuss bei Neugründungen,
- Einstellungszuschuss bei Vertretung („Job-Rotation“) §§ 229 - 232 SGB III,
- Arbeitsentgeltzuschuss §§ 235c, 417 Abs. 1, 2 SGB III,
- Beschäftigungshilfen für Langzeitarbeitslose,
- Überbrückungsgeld.

### **Förderung der beruflichen Weiterbildung**

Als berufliche Bildungsmaßnahme wird jede Weiterbildung statistisch erfasst, die den Anforderungen der §§ 77 bis 96 SGB III entspricht. Die berufliche Weiterbildung dient der Feststellung, Erhaltung, Erweiterung und Anpassung beruflicher Kenntnisse, der Förderung des beruflichen Aufstiegs bzw. dem Übergang in eine andere berufliche Tä-

tigkeit. Die Teilnehmer an Maßnahmen zur Förderung der beruflichen Weiterbildung werden solange im Bestand geführt, bis die vorgesehene Maßnahmedauer abgelaufen ist oder eine Austrittsmeldung über vorzeitiges Ausscheiden eingeht.

### **Arbeitsbeschaffungsmaßnahmen**

Arbeitsbeschaffungsmaßnahmen (ABM) entsprechend §§ 260 - 271, 416 SGB III sind Maßnahmen zur Beschäftigung von Arbeitslosen, durch die zusätzliche und im öffentlichen Interesse liegende Arbeiten durchgeführt werden. Durch diese Arbeiten werden förderungsbedürftige Arbeitnehmer beruflich stabilisiert oder qualifiziert und so deren Eingliederungsaussichten verbessert. Diese Maßnahmen sind bevorzugt aus Mitteln der Bundesanstalt für Arbeit zu fördern, wenn durch sie Voraussetzungen für Dauerarbeitsplätze geschaffen werden können. Zuweisungen in ABM gelten als Vermittlungen in Arbeit.

### **Strukturanpassungsmaßnahmen**

Mit Maßnahmen nach § 249 h AFG (bewilligte Altfälle) bzw. mit Strukturanpassungsmaßnahmen (SAM) nach §§ 272 - 279, 415 SGB III werden die Beschäftigung arbeitsloser Arbeitnehmer auf den Gebieten der Erhaltung und Verbesserung der Umwelt, der Verbesserung des Angebotes der sozialen Dienste, des Denkmalschutzes und der -pflege, der Verbesserung des Wohnumfeldes, der Erhöhung des Angebotes im Breitensport, in der freien Kulturarbeit und in der Jugendhilfe sowie die Schaffung neuer Arbeitsplätze in Wirtschaftsunternehmen, deren Lohnkosten bezuschusst werden, gefördert.

### **Leistungsempfänger**

Hier werden statistisch die Bezieher von Arbeitslosengeld, Arbeitslosenhilfe und Eingliederungshilfe nachgewiesen.

### **Arbeitslosengeld**

Das Arbeitslosengeld ist als Leistung der Arbeitslosenversicherung eine Lohnersatzleistung. Sie soll demjenigen, der eine Arbeit verloren hat und vorübergehend keine neue Arbeitsstelle finden kann, teilweise den Lohnausfall ersetzen. Eine Sonderform des Arbeitslosengeldes sind Leistungen nach § 428 SGB III. Diese Leistungen empfangen Personen im Alter von 58 und mehr Jahren, die die Regelvoraussetzungen für den Anspruch auf Arbeitslosengeld allein deshalb nicht erfüllen, weil sie nicht arbeitsbereit sind und nicht alle Möglichkeiten nutzen und nutzen wollen, um ihre Beschäftigungslosigkeit zu beenden (Nichtverfügbarkeitsprivileg). Sie sind nicht in der Zahl der Arbeitslosen enthalten.

### **Arbeitslosenhilfe**

Die Arbeitslosenhilfe ist - anders als das Arbeitslosengeld - keine auf Beiträgen beruhende Sozialversicherungsleistung. Sie wird ohne Beitragszahlung aus Steuermitteln - bei Vorliegen der Voraussetzungen - denjenigen arbeitslosen Arbeitnehmern gewährt, die keinen Anspruch auf das versicherungsmäßige Arbeitslosengeld haben oder deren Anspruch auf diese Leistung bereits erschöpft ist.

### **Eingliederungshilfe**

Die Eingliederungshilfe ist eine auf sechs Monate befristete Sozialleistung bei Arbeitslosigkeit für die erste Eingliederungsphase von Spätaussiedlern und deren Ehegatten und Abkömmlinge mit einheitlichen pauschalisierten Bemessungsentgelt.

### **Empfänger von Leistungen nach § 428 SGB III**

Leistungen nach § 428 SGB III empfangen Personen im Alter von 58 und mehr Jahren, die die Regelvoraussetzungen für den Anspruch auf Arbeitslosengeld allein deshalb nicht erfüllen, weil sie nicht arbeitsbereit sind und nicht alle Möglichkeiten nutzen und nutzen wollen, um ihre Beschäftigungslosigkeit zu beenden (Nichtverfügbarkeitsprivileg). Sie sind nicht in der Zahl der Arbeitslosen enthalten.

### **Berufsgruppen**

Die Berufsgruppenbezeichnungen entsprechen der "Klassifizierung der Berufe, Stand September 1988" (ergänzte und berichtigte Fassung der Ausgabe 1970), herausgegeben vom Statistischen Bundesamt.

### **Schwerbehinderte**

Schwerbehinderte sind Personen mit einem Grad der Behinderung von wenigstens 50 Prozent (§ 1 SchwbG) sowie Gleichgestellte (§ 2 SchwbG).

### **Ausländer**

Als Ausländer gelten alle Personen, die nicht Deutsche im Sinne des Artikel 116 Abs. 1 des Grundgesetzes sind, sowie Staatenlose und Personen mit ungeklärter Staatsangehörigkeit, die eine Arbeitnehmertätigkeit im Bundesgebiet ausüben dürfen. Heimatlose Ausländer werden statistisch wie Deutsche behandelt.

### **Erwerbsfähige**

Die Erwerbsfähigen beinhalten die Bevölkerung im Alter von 15 bis unter 65 Jahren. Der Jahresdurchschnitt wurde aus einfachem arithmetischem Mittel aus Jahresanfang und Jahresende (dividiert durch 2) gebildet.

### **Regionale Zuordnung**

Die Arbeitslosen werden am jeweiligen Wohnort in Deutschland nachgewiesen. Die Zuordnung zum Wohnort richtet sich nach den - dem Arbeitsamt gegenüber - angegebenen melderechtlichen Verhältnissen (Haupt- oder Nebenwohnsitz).

## Der Arbeitsmarkt im Freistaat Sachsen 2002

Im Freistaat Sachsen wurden 2002 im Jahresdurchschnitt 509 944 Arbeitsuchende durch die Arbeitsämter registriert, das waren 2 027 Personen oder 0,4 Prozent weniger als im Jahr 2001.

405 139 Personen waren in Sachsen im Jahresdurchschnitt 2002 arbeitslos. Insgesamt waren das 6 024 Personen oder 1,5 Prozent mehr als 2001. Während die Zahl der arbeitslos registrierten Frauen um 2 254 Personen bzw. 1,1 Prozent sank, stieg die Zahl bei den Männern um 8 278 Personen bzw. 4,2 Prozent. Die Arbeitslosenquote erhöhte sich im Vergleich zu 2001 um 0,4 Prozentpunkte auf 19,4 Prozent insgesamt. Bei den arbeitslos gemeldeten Männern war das eine Steigerung um 0,8 Prozentpunkte auf 19,0 Prozent, im Gegensatz dazu sank sie bei den Frauen geringfügig um 0,2 Prozentpunkte auf 19,7 Prozent. Je 1 000 Erwerbsfähige wurden 135 arbeitslose Personen im Jahresdurchschnitt in Sachsen registriert. Betrachtet man die Landkreise, so hatten der Landkreis Löbau-Zittau und der Niederschlesische Oberlausitzkreis die meisten Arbeitslosen je 1 000 Erwerbsfähige (168 Personen) und der Landkreis Meißen die wenigsten Arbeitslosen je 1 000 Erwerbsfähige (118 Personen).

Im Jahr 2002 waren im Durchschnitt 159 081 Personen bzw. 39,3 Prozent der Arbeitslosen ein Jahr und länger ohne Arbeit, davon waren 59,1 Prozent Frauen. Gegenüber dem Vorjahr erhöhte sich die Zahl der Langzeitarbeitslosen um 10,0 Prozent.

In Sachsen stieg die Zahl der Leistungsempfänger im Dezember 2002 gegenüber dem Vorjahresmonat um 4 078 Personen bzw. 1,1 Prozent. Dabei verringerte sich die Zahl der Empfänger von Arbeitslosengeld um 8,1 Prozent und die Zahl der Personen, die Arbeitslosenhilfe in Anspruch nahmen, stieg um 9,2 Prozent im Vergleich zum Vorjahreszeitraum.

Bei der Betrachtung von ausgewählten Personengruppen wurde 2002 ein Anwachsen der Arbeitslosenzahlen gegenüber dem Vorjahreszeitraum festgestellt. In der Gruppe der Jugendlichen im Alter von unter 20 Jahren waren 9 547 Personen arbeitslos, die Erhöhung zum Vorjahr betrug 192 Personen bzw. 2,1 Prozent. Dagegen waren in der Gruppe der Jugendlichen von 20 bis unter 25 Jahren 38 464 Personen arbeitslos, das waren 2 986 Personen bzw. 8,4 Prozent mehr als im Vorjahr. Seitdem die Möglichkeit, in den Vorruhestand zu gehen, Anfang 1993 ausgelaufen war, erhöhte sich die Zahl der Arbeitslosen im Alter von 55 Jahren und mehr in den Jahren bis 1999 kontinuierlich. Nach den Rückgängen im Jahr 2000 und 2001 trat auch 2002 eine Verringerung um 15,2 Prozent auf 62 336 Personen ein.

Im Jahresdurchschnitt 2002 standen 21 997 gemeldete offene Stellen zur Verfügung. Das ergab eine Steigerung um 3,8 Prozent gegenüber 2001. Es stand eine offene Stelle für 18 Arbeitslose zur Verfügung. Zu diesem Jahresdurchschnittswert weichen Berufsgruppen, wie die der Bergleute und Mineralgewinner mit 101 und die der Warenprüfer und Versandfertigmacher mit 75 Arbeitslosen je offene Stelle nach oben, der Jahresdurchschnitt für die Gesundheitsberufe mit 4 Arbeitslosen je offene Stelle nach unten ab.

Durch die Arbeitsämter wurden 2002 insgesamt 185 275 Personen in ein neues Beschäftigungsverhältnis vermittelt, das sind gegenüber dem Vorjahr 85 283 Personen bzw. 31,5 Prozent weniger. Im Betrachtungszeitraum entfielen 64,6 Prozent der Vermittlungen auf den ersten Arbeitsmarkt, während es 2001 noch 73,3 Prozent waren. Dabei wurden 1 370 Vermittlungen bzw. 1,1 Prozent im Jahr 2002 durch Lohnkostenzuschüsse Ost für Wirtschaftsunternehmen gefördert, 2001 betrug der Anteil noch 7 561 Vermittlungen bzw. 3,8 Prozent.

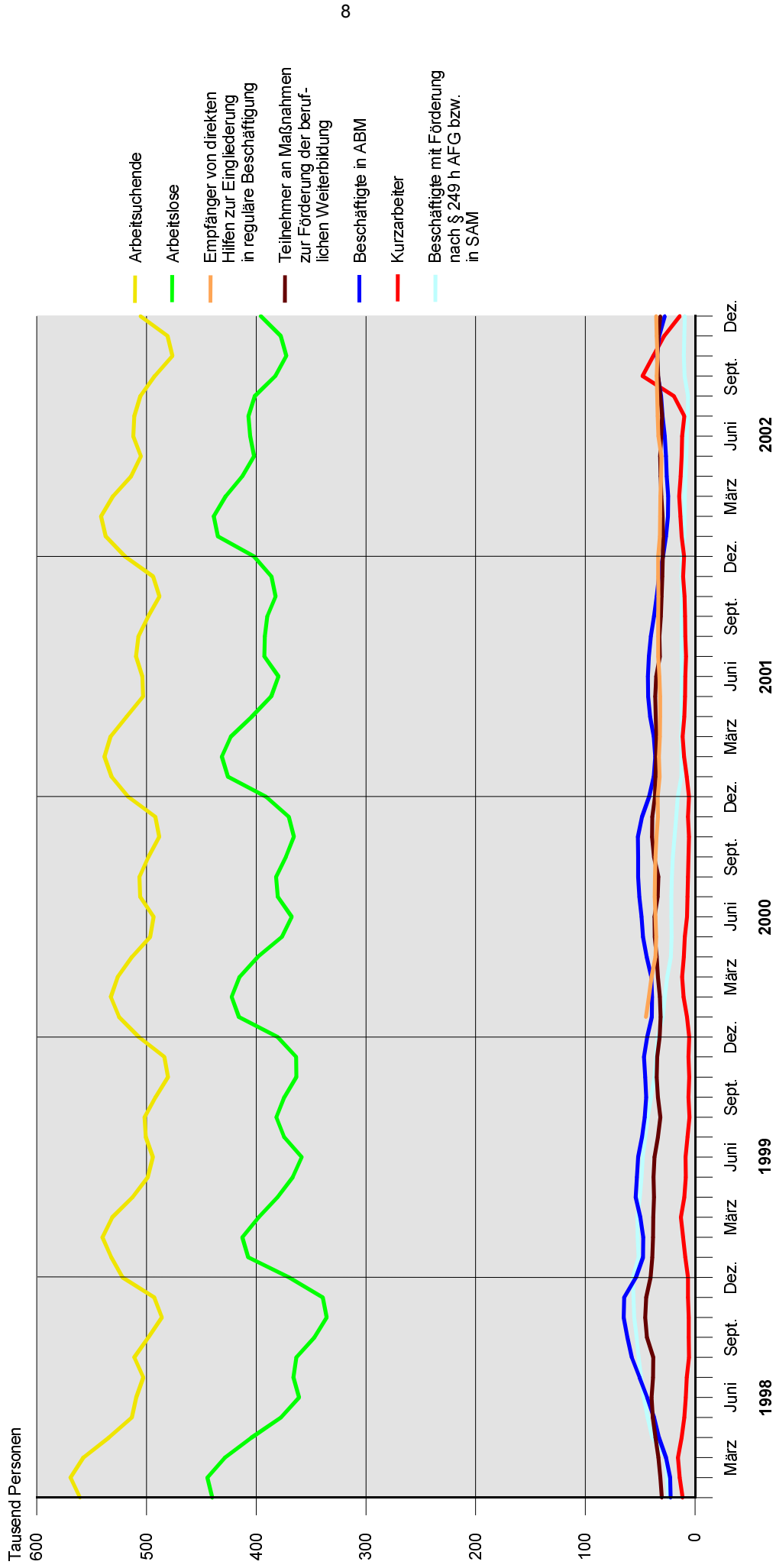
Durch Kurzarbeiterregelungen konnten 2002 insgesamt 19 623 Personen zeitlich eingeschränkt in ihrem Arbeitsverhältnis beschäftigt werden. Damit erhöhte sich 2002 die Anzahl der Kurzarbeiter gegenüber dem Vorjahr um 10 105 Personen bzw. 106,2 Prozent. Die Zahl der Betriebe mit Kurzarbeitern erhöhte sich von 723 auf 1 996 im Freistaat, das entsprach einem Anstieg um 176,1 Prozent. Ein Arbeitsausfall von 100 Prozent wurde 2002 für durchschnittlich 4 019 Personen (1 408 Personen mehr als im Vorjahr) registriert. Die Zahl der Kurzarbeiter mit einer Dauer von über 12 Monaten stieg von 1 206 im Jahr 2001 auf 1 281 im Jahr 2002.

Die arbeitsmarktpolitischen Maßnahmen wie ABM und geförderte Beschäftigung entsprechend Paragraph 249 h AFG bzw. SAM sowie Maßnahmen zur Förderung der beruflichen Weiterbildung entlasteten den Arbeitsmarkt 2002 im Jahresdurchschnitt um insgesamt 69 364 Personen. Im Vorjahr betrafen diese Regelungen 84 710 Personen. Im Jahr 2002 wurden somit 15 346 Personen oder 18,1 Prozent weniger gefördert. An Maßnahmen zur Förderung der beruflichen Weiterbildung nahmen 2002 im Jahresdurchschnitt 31 528 Personen teil, davon waren 49,6 Prozent Frauen. Das bedeutete einen Rückgang von 2 178 Personen bzw. 6,5 Prozent gegenüber dem Vorjahr. Der Rückgang betrug bei den Frauen 2 045 Personen bzw. 11,6 Prozent. Die Zahl der in ABM Beschäftigten sank 2002 gegenüber dem Vorjahr um 9 634 Personen bzw. um 25,0 Prozent. Beschäftigt mit Förderung nach Paragraph 249 h AFG bzw. in SAM wurden 8 923 Personen, das war eine Verringerung zum Vorjahreszeitraum um 3 534 Personen bzw. 28,4 Prozent.

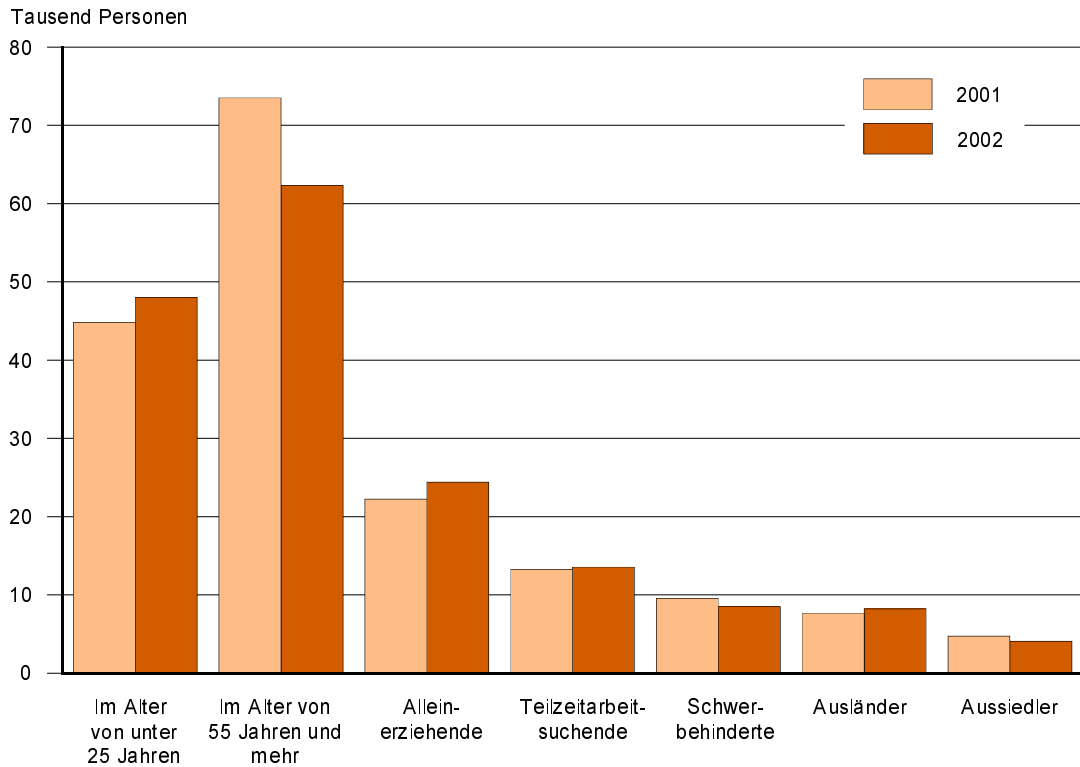




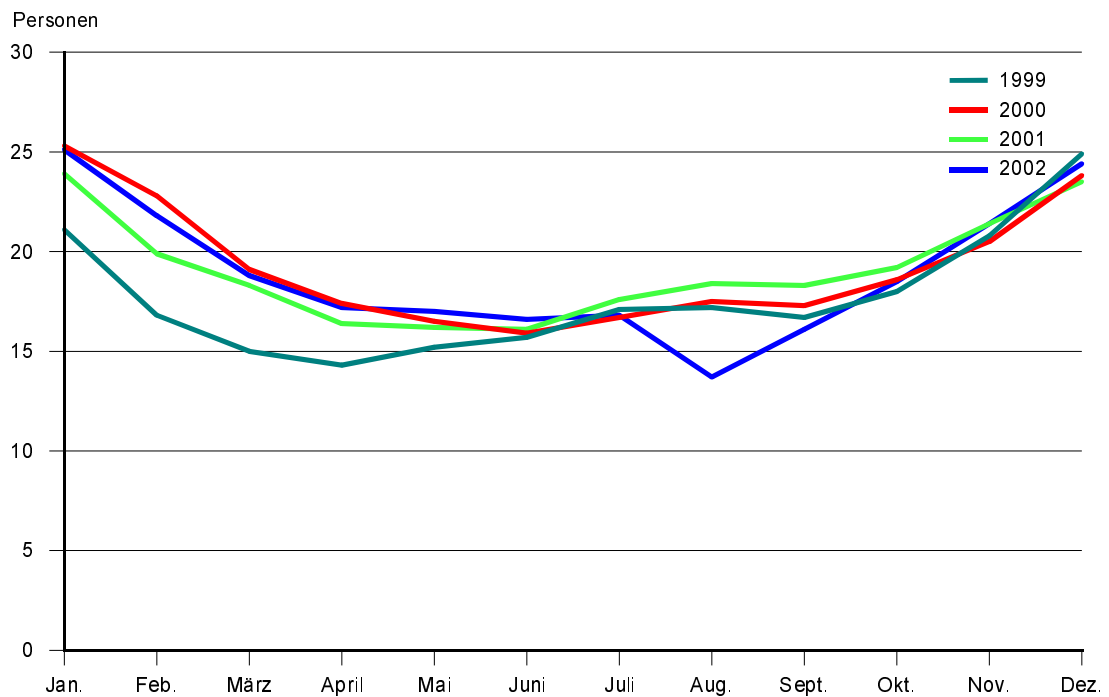
**Abb. 2** Arbeitssuchende, Arbeitslose, Empfänger von direkten Hilfen zur Eingliederung in reguläre Beschäftigung, Teilnehmer an Maßnahmen zur Förderung der beruflichen Weiterbildung, Beschäftigte in ABM, Kurzarbeiter sowie Beschäftigte mit Förderung nach § 249 h AFG bzw. in SAM im Freistaat Sachsen von Januar 1998 bis Dezember 2002



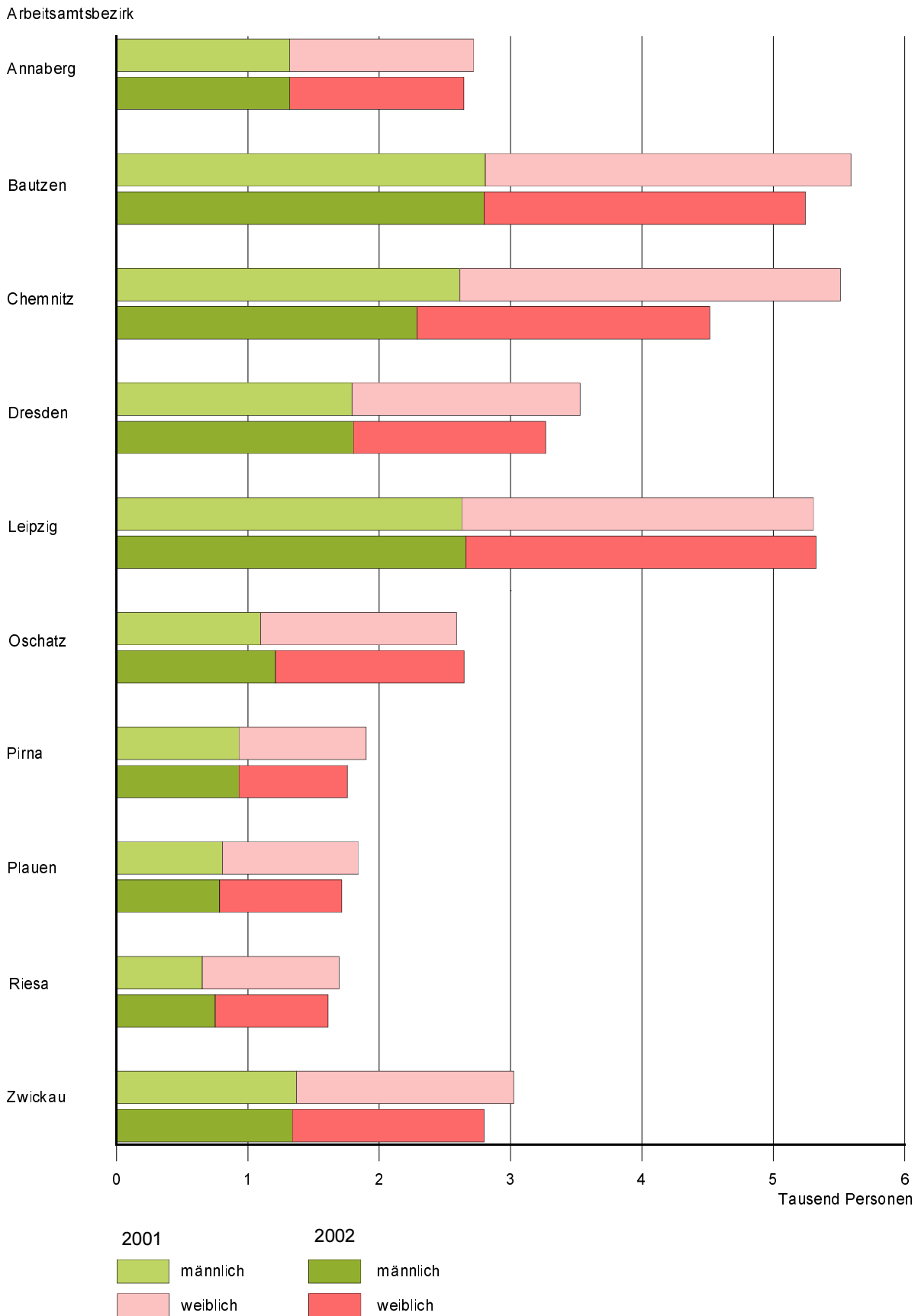
**Abb. 3 Arbeitslose im Freistaat Sachsen im Jahresdurchschnitt 2001 und 2002 nach ausgewählten Gruppen**



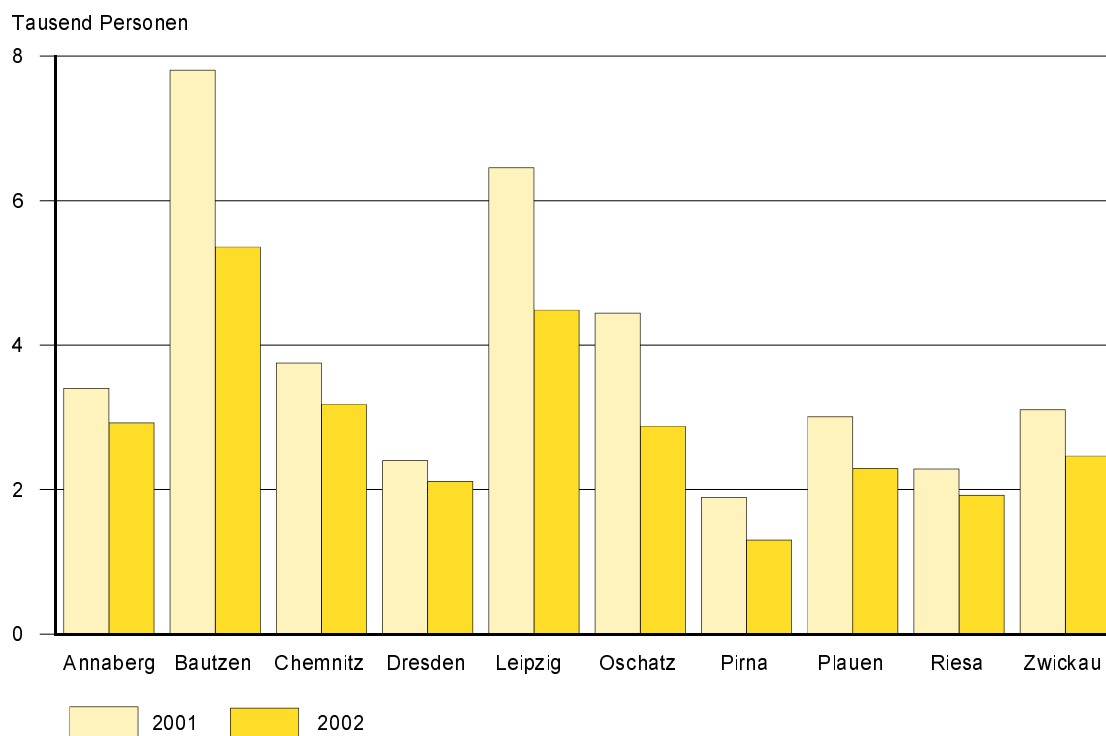
**Abb. 4 Arbeitslose je offene Stelle im Freistaat Sachsen von Januar bis Dezember 1999 bis 2002**



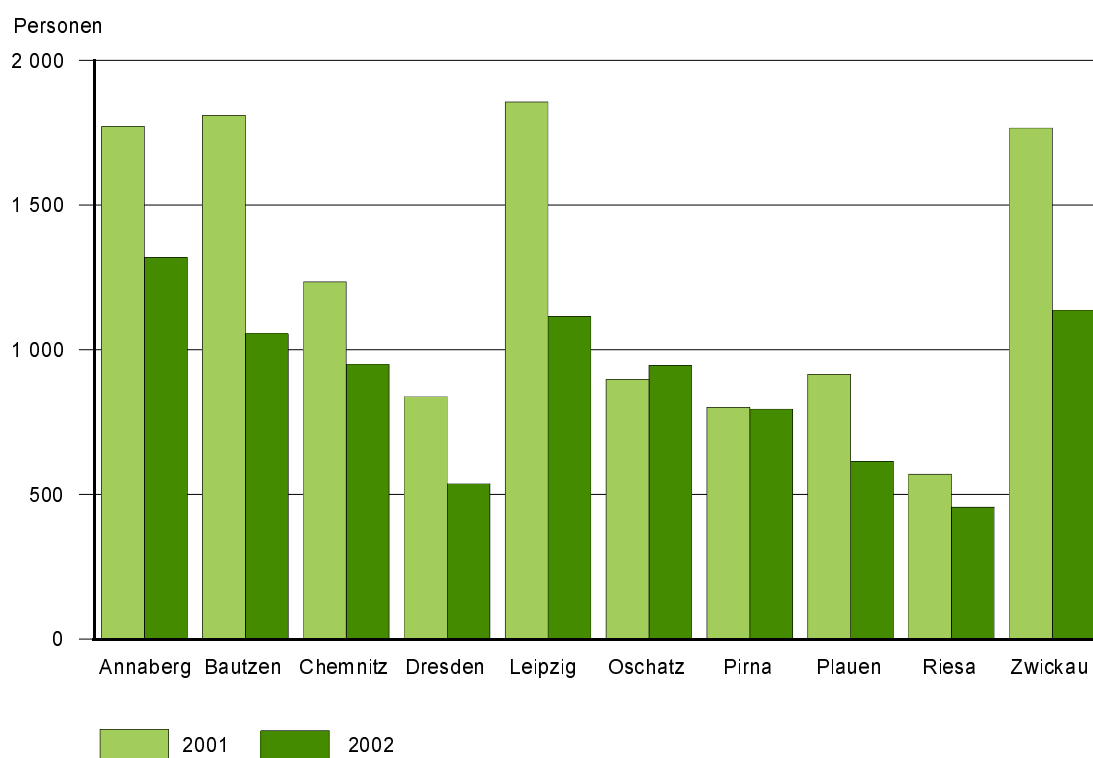
**Abb. 5 Teilnehmer an Maßnahmen zur Förderung der beruflichen Weiterbildung im Freistaat Sachsen im Jahresdurchschnitt 2001 und 2002 nach Arbeitsamtsbezirken und Geschlecht**



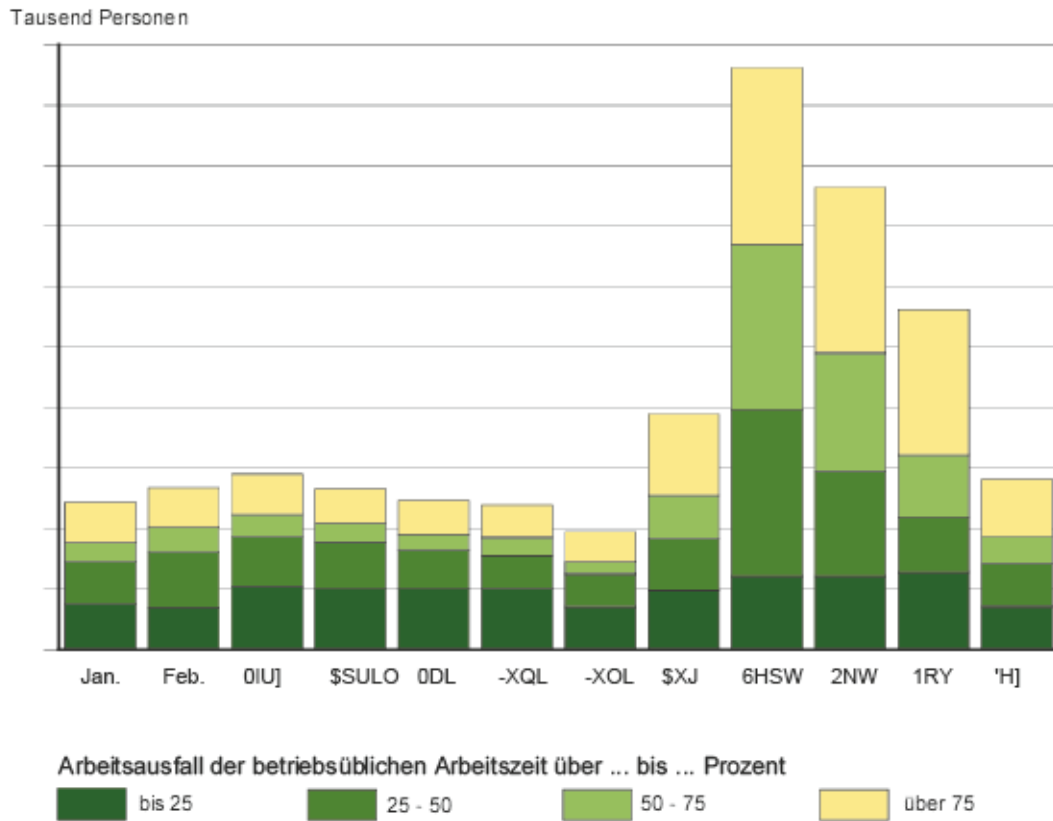
**Abb. 6 Beschäftigte in ABM im Freistaat Sachsen im Jahresdurchschnitt 2001 und 2002 nach Arbeitsamtsbezirken**



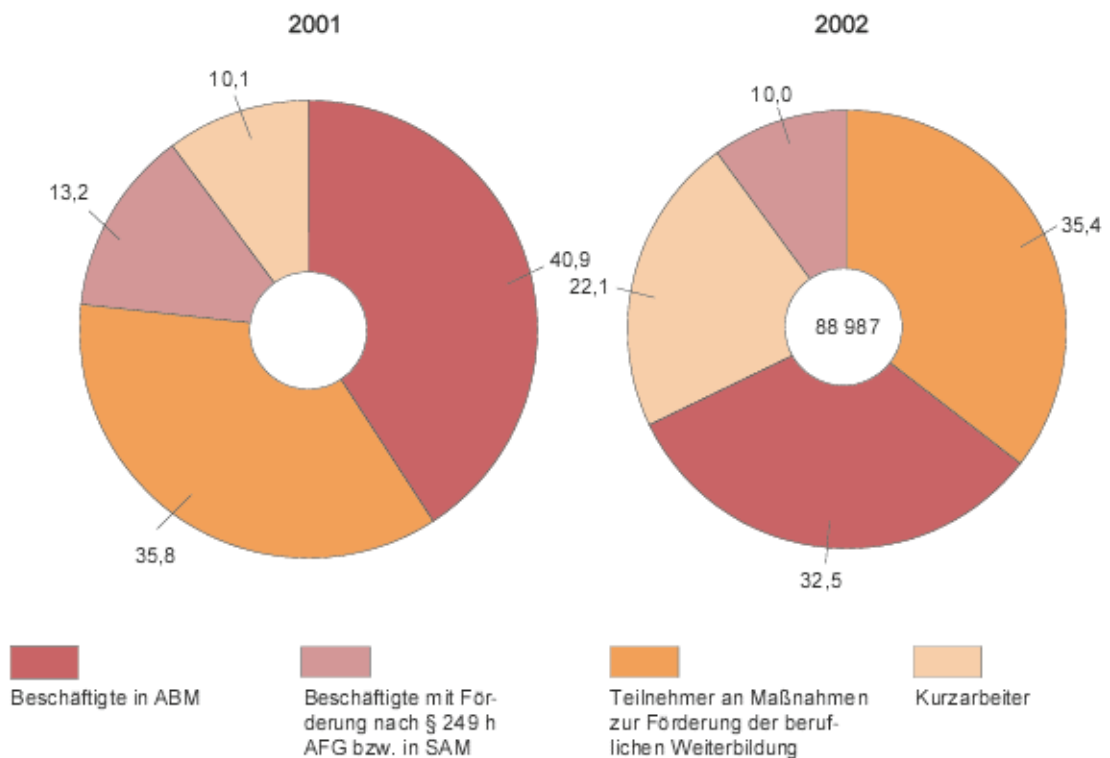
**Abb. 7 Beschäftigte mit Förderung nach § 249 h AFG bzw. in SAM im Freistaat Sachsen im Jahresdurchschnitt 2001 und 2002 nach Arbeitsamtsbezirken**



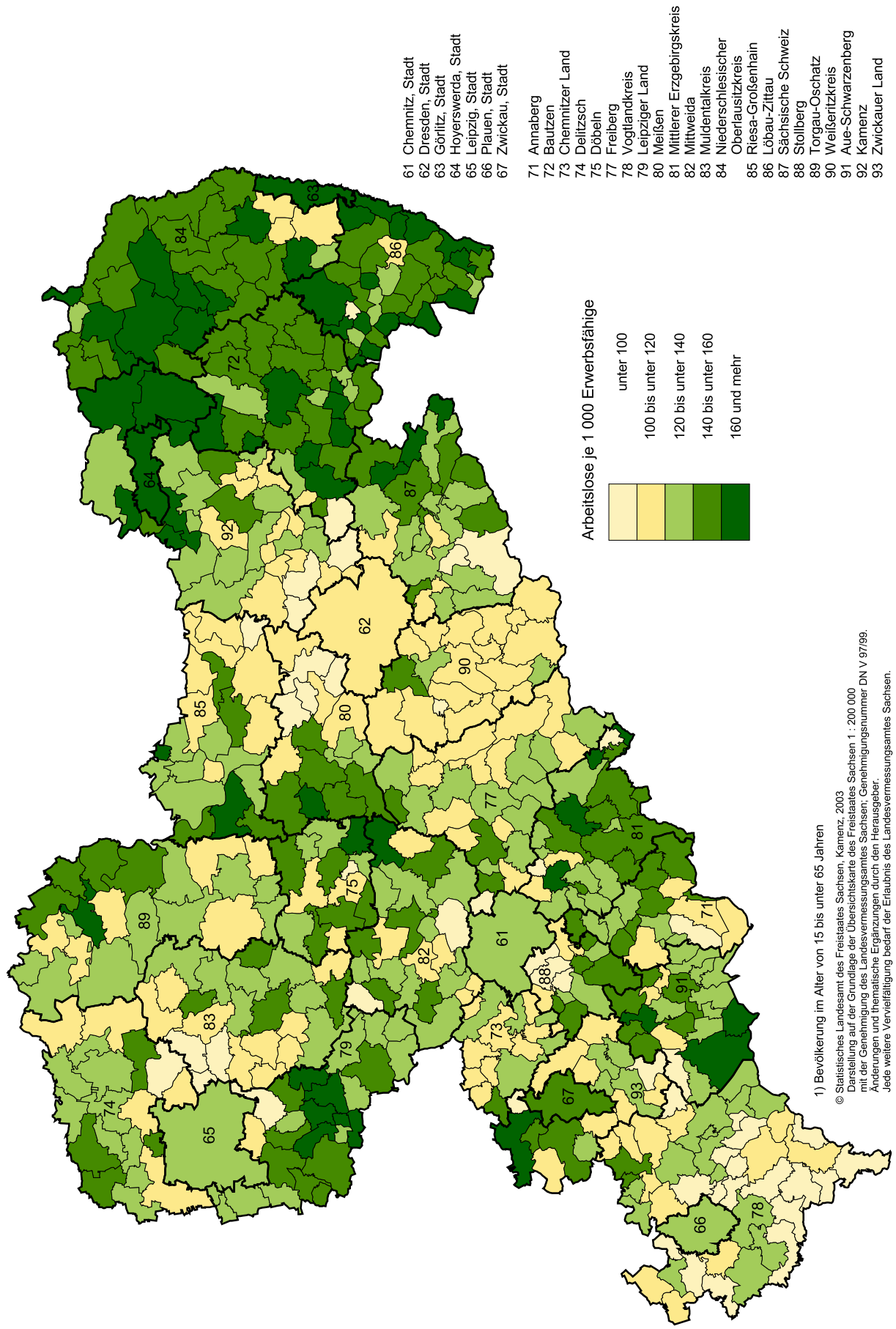
**Abb. 8 Kurzarbeiter im Freistaat Sachsen 2002 nach Höhe des Arbeitsausfalls der betriebsüblichen Arbeitszeit**



**Abb. 9 Arbeitsmarktentlastende Maßnahmen im Freistaat Sachsen im Jahresdurchschnitt 2001 und 2002 in Prozent**



**Abb. 10 Arbeitslose je 1 000 Erwerbsfähige<sup>1)</sup> im Freistaat Sachsen im Jahresdurchschnitt 2002 nach Gemeinden**  
 Gebietsstand: 1. Januar 2003



1) Bevölkerung im Alter von 15 bis unter 65 Jahren  
 © Statistisches Landesamt des Freistaates Sachsen, Kamenz, 2003  
 Darstellung auf der Grundlage der Übersichtskarte des Freistaates Sachsen 1 : 200 000  
 mit der Genehmigung des Landesvermessungsamtes Sachsen; Genehmigungsnummer DN V 97/99.  
 Änderungen und thematische Ergänzungen durch den Herausgeber.  
 Jede weitere Vervielfältigung bedarf der Erlaubnis des Landesvermessungsamtes Sachsen.

## 1. Eckdaten des Arbeitsmarktes 2000 bis 2002

Merkmal	männlich = m weiblich = w insgesamt = i	2000	2001	Marz	Juni
		Jahresdurchschnitt			
Arbeitsuchende	m	241 913	252 418	276 285	258 457
	w	265 569	259 553	254 186	253 631
	i	507 482	511 971	530 471	512 088
Arbeitslose	m	182 728	196 098	223 397	203 986
	w	202 652	203 017	204 415	201 519
	i	385 380	399 115	427 812	405 505
Angestellte	m	.	33 962	35 006	36 142
	w	.	110 786	110 785	110 216
	i	142 554	144 749	145 791	146 358
Arbeiter	m	.	162 136	188 391	167 844
	w	.	92 231	93 630	91 303
	i	242 827	254 366	282 021	259 147
Jugendliche im Alter von unter 20 Jahren	m	5 268	5 224	4 161	6 984
	w	4 034	4 131	2 975	5 538
	i	9 302	9 355	7 136	12 522
Jugendliche im Alter von 20 bis unter 25 Jahren	m	21 495	22 600	27 411	25 624
	w	12 443	12 878	13 228	14 351
	i	33 938	35 478	40 639	39 975
Arbeitslose im Alter von 55 Jahren und mehr	m	.	34 779	32 722	29 366
	w	.	38 734	34 302	32 008
	i	80 040	73 513	67 024	61 374
Arbeitslosenquote	m	17,2	18,2	20,7	19,0
	w	19,5	19,9	20,0	19,8
	i	18,2	19,0	20,4	19,4
Gemeldete offene Stellen für Arbeiter für Angestellte		20 455	21 182	22 766	24 396
		13 203	13 147	13 379	15 522
		7 252	8 035	9 387	8 874
Vermittlungen in Arbeit <sup>1)</sup>		270 790	270 558	13 519	15 734
Kurzarbeiter <sup>2)</sup>	m	5 845	6 927	10 515	7 901
	w	2 040	2 591	4 009	4 070
	i	7 885	9 518	14 524	11 971
Beschäftigte in ABM	m	21 636	18 433	11 815	14 209
	w	24 777	20 114	12 687	13 394
	i	46 413	38 547	24 502	27 603
Beschäftigte mit Förderung nach § 249 h AFG bzw. in SAM	m	11 901	7 014	5 157	4 224
	w	10 052	5 443	4 226	3 328
	i	21 953	12 457	9 383	7 552
Teilnehmer an Maßnahmen zur Förderung der beruflichen Weiterbildung	m	15 697	16 026	15 906	15 900
	w	19 695	17 680	14 922	15 197
	i	35 392	33 706	30 828	31 097

1) Jahressumme

2) Monatsmitte

3) Prozentpunkte



2002			Veränderung zum Vorjahr	Merkmal	
September	Dezember	Jahresdurchschnitt			
			%	m = männlich w = weiblich i = insgesamt	
245 012	260 233	259 134	2,7	m	Arbeitsuchende
247 402	245 187	250 810	-3,4	w	
492 414	505 420	509 944	-0,4	i	
186 311	198 832	204 376	4,2	m	Arbeitslose
196 263	197 106	200 763	-1,1	w	
382 574	395 938	405 139	1,5	i	
35 359	34 963	35 420	4,3	m	Angestellte
108 101	107 843	109 619	-1,1	w	
143 460	142 806	145 039	0,2	i	
150 952	163 869	168 956	4,2	m	Arbeiter
88 162	89 263	91 144	-1,2	w	
239 114	253 132	260 100	2,3	i	
7 126	4 017	5 332	2,1	m	Jugendliche im Alter von unter 20 Jahren
5 880	3 242	4 215	2,0	w	
13 006	7 259	9 547	2,1	i	
24 177	22 896	24 617	8,9	m	Jugendliche im Alter von 20 bis unter 25 Jahren
15 495	13 391	13 847	7,5	w	
39 672	36 287	38 464	8,4	i	
26 276	27 899	29 937	-13,9	m	Arbeitslose im Alter von 55 Jahren und mehr
30 054	29 906	32 399	-16,4	w	
56 330	57 805	62 336	-15,2	i	
17,4	18,5	19,0	0,8	m	Arbeitslosenquote
19,2	19,3	19,7	-0,2	w	
18,3	18,9	19,4	0,4	i	
23 753	16 251	21 997	3,8		Gemeldete offene Stellen für Arbeiter für Angestellte
15 852	9 322	13 630	3,7		
7 901	6 929	8 367	4,1		
25 226	12 129	185 275	-31,5		Vermittlungen in Arbeit <sup>1)</sup>
27 310	8 455	12 322	77,9	m	Kurzarbeiter <sup>2)</sup>
20 785	5 638	7 301	181,8	w	
48 095	14 093	19 623	106,2	i	
18 476	15 262	14 921	-19,1	m	Beschäftigte in ABM
15 488	12 324	13 992	-30,4	w	
33 964	27 586	28 913	-25,0	i	
6 188	6 328	5 266	-24,9	m	Beschäftigte mit Förderung nach § 249 h AFG bzw. in SAM
3 366	3 045	3 658	-32,8	w	
9 554	9 373	8 923	-28,4	i	
16 673	15 972	15 893	-0,8	m	Teilnehmer an Maßnahmen zur Förderung der beruflichen Weiterbildung
17 037	15 682	15 635	-11,6	w	
33 710	31 654	31 528	-6,5	i	

## 2. Arbeitslose 2001 und 2002 nach Kreisen und Geschlecht

Kreis Regierungsbezirk Land	Arbeitslose			Darunter weiblich			
	2001	2002	Veränderung zum Vorjahr	2001	2002	Veränderung zum Vorjahr	Anteil an den Arbeitslosen insgesamt
	Personen		%	Personen		%	
Chemnitz, Stadt	22 857	23 288	1,9	12 000	11 718	-2,4	50,3
Plauen, Stadt	6 222	6 501	4,5	3 209	3 219	0,3	49,5
Zwickau, Stadt	10 210	10 135	-0,7	5 712	5 550	-2,8	54,8
Annaberg	7 823	7 925	1,3	4 160	4 160	-	52,5
Chemnitzer Land	11 754	12 368	5,2	6 697	6 800	1,5	55,0
Freiberg	13 075	13 043	-0,2	6 975	6 846	-1,8	52,5
Vogtlandkreis	14 853	15 925	7,2	7 782	8 021	3,1	50,4
Mittlerer Erzgebirgskreis	8 576	9 045	5,5	4 663	4 744	1,7	52,4
Mittweida	11 912	12 223	2,6	6 642	6 559	-1,2	53,7
Stollberg	7 815	8 214	5,1	4 430	4 413	-0,4	53,7
Aue-Schwarzenberg	13 475	13 497	0,2	7 657	7 513	-1,9	55,7
Zwickauer Land	12 405	12 277	-1,0	6 899	6 651	-3,6	54,2
<b>Regierungsbezirk Chemnitz</b>	<b>140 976</b>	<b>144 440</b>	<b>2,5</b>	<b>76 826</b>	<b>76 194</b>	<b>-0,8</b>	<b>52,8</b>
Dresden, Stadt	37 519	37 313	-0,5	17 165	16 827	-2,0	45,1
Görlitz, Stadt	7 258	7 150	-1,5	3 559	3 452	-3,0	48,3
Hoyerswerda, Stadt	6 545	6 402	-2,2	3 409	3 219	-5,6	50,3
Bautzen	16 022	16 491	2,9	8 204	8 295	1,1	50,3
Meißen	12 296	12 173	-1,0	6 255	6 050	-3,3	49,7
Niederschlesischer Oberlausitzkreis	11 595	12 002	3,5	6 090	6 160	1,1	51,3
Riesa-Großenhain	12 049	12 191	1,2	6 683	6 548	-2,0	53,7
Löbau-Zittau	16 580	16 903	1,9	8 200	8 128	-0,9	48,1
Sächsische Schweiz	13 331	13 346	0,1	6 478	6 483	0,1	48,6
Weißeritzkreis	10 327	10 570	2,4	4 832	4 881	1,0	46,2
Kamenz	14 009	14 427	3,0	7 088	7 093	0,1	49,2
<b>Regierungsbezirk Dresden</b>	<b>157 531</b>	<b>158 968</b>	<b>0,9</b>	<b>77 963</b>	<b>77 137</b>	<b>-1,1</b>	<b>48,5</b>
Leipzig, Stadt	43 313	46 027	6,3	19 992	20 382	2,0	44,3
Delitzsch	12 289	11 859	-3,5	5 977	5 715	-4,4	48,2
Döbeln	8 001	7 445	-7,0	4 091	3 838	-6,2	51,5
Leipziger Land	14 990	15 229	1,6	7 420	7 286	-1,8	47,8
Muldentalkreis	12 236	11 541	-5,7	5 834	5 447	-6,6	47,2
Torgau-Oschatz	9 778	9 630	-1,5	4 914	4 765	-3,0	49,5
<b>Regierungsbezirk Leipzig</b>	<b>100 608</b>	<b>101 732</b>	<b>1,1</b>	<b>48 229</b>	<b>47 432</b>	<b>-1,7</b>	<b>46,6</b>
<b>Sachsen</b>	<b>399 115</b>	<b>405 139</b>	<b>1,5</b>	<b>203 017</b>	<b>200 763</b>	<b>-1,1</b>	<b>49,6</b>

### 3. Arbeitslose, Arbeitslosenquoten und Arbeitslose je 1 000 Erwerbsfähige 2002 nach Kreisen

Kreis Regierungsbezirk Land	Arbeitslose insgesamt	Arbeitslosenquote		Arbeitslose je 1 000 Erwerbsfähige		
		2001	2002	insgesamt	männlich	weiblich
		%		Personen		
Chemnitz, Stadt	23 288	18,3	18,8	133	132	135
Plauen, Stadt	6 501	18,1	19,1	134	134	134
Zwickau, Stadt	10 135	20,7	20,3	146	131	161
Annaberg	7 925	18,7	18,9	134	125	145
Chemnitzer Land	12 368	18,0	19,1	133	118	148
Freiberg	13 043	18,1	18,0	127	117	138
Vogtlandkreis	15 925	15,9	17,1	119	115	123
Mittlerer Erzgebirgskreis	9 045	19,3	20,3	144	133	156
Mittweida	12 223	18,5	19,1	133	120	147
Stollberg	8 214	17,8	18,7	131	117	145
Aue-Schwarzenberg	13 497	20,6	20,7	145	126	165
Zwickauer Land	12 277	19,6	19,4	137	123	152
<b>Regierungsbezirk Chemnitz</b>	<b>144 440</b>	<b>18,5</b>	<b>19,0</b>	<b>134</b>	<b>124</b>	<b>144</b>
Dresden, Stadt	37 313	16,1	16,0	111	121	102
Görlitz, Stadt	7 150	25,4	25,9	178	182	174
Hoyerswerda, Stadt	6 402	26,2	26,3	195	193	197
Bautzen	16 491	21,0	21,6	156	150	162
Meißen	12 173	17,3	16,9	118	116	120
Niederschlesischer Oberlausitzkreis	12 002	22,9	23,6	168	157	179
Riesa-Großenhain	12 191	20,5	20,8	147	131	163
Löbau-Zittau	16 903	24,0	24,4	168	169	167
Sächsische Schweiz	13 346	19,1	19,3	136	135	137
Weißeritzkreis	10 570	17,2	17,4	123	127	118
Kamenz	14 427	18,3	19,1	135	132	139
<b>Regierungsbezirk Dresden</b>	<b>158 968</b>	<b>19,2</b>	<b>19,4</b>	<b>137</b>	<b>137</b>	<b>136</b>
Leipzig, Stadt	46 027	19,0	20,3	133	145	120
Delitzsch	11 859	19,5	18,7	134	134	133
Döbeln	7 445	21,6	20,1	144	135	154
Leipziger Land	15 229	20,5	21,0	144	146	143
Muldentalkreis	11 541	18,7	17,5	123	126	119
Torgau-Oschatz	9 630	19,8	19,7	139	136	142
<b>Regierungsbezirk Leipzig</b>	<b>101 732</b>	<b>19,5</b>	<b>19,8</b>	<b>135</b>	<b>140</b>	<b>129</b>
<b>Sachsen</b>	<b>405 139</b>	<b>19,0</b>	<b>19,4</b>	<b>135</b>	<b>133</b>	<b>137</b>

#### 4. Arbeitslose 2002 nach Kreisen, ausgewählten Altersgruppen und Geschlecht

Kreis Regierungsbezirk Land	Arbeitslose insgesamt	Arbeitslose im			
		unter 20			insgesamt
		insgesamt	männlich	weiblich	
Chemnitz, Stadt	23 288	490	263	227	2 187
Plauen, Stadt	6 501	149	76	73	633
Zwickau, Stadt	10 135	188	101	88	847
Annaberg	7 925	221	107	114	788
Chemnitzer Land	12 368	282	149	133	1 063
Freiberg	13 043	337	177	160	1 317
Vogtlandkreis	15 925	332	178	154	1 329
Mittlerer Erzgebirgskreis	9 045	212	119	93	766
Mittweida	12 223	269	146	123	1 026
Stollberg	8 214	186	102	84	767
Aue-Schwarzenberg	13 497	285	139	147	1 185
Zwickauer Land	12 277	266	149	117	989
<b>Regierungsbezirk Chemnitz</b>	<b>144 440</b>	<b>3 217</b>	<b>1 706</b>	<b>1 511</b>	<b>12 895</b>
Dresden, Stadt	37 313	1 020	587	434	4 497
Görlitz, Stadt	7 150	164	102	63	648
Hoyerswerda, Stadt	6 402	116	75	41	555
Bautzen	16 491	365	226	139	1 599
Meißen	12 173	319	182	137	1 260
Niederschlesischer Oberlausitzkreis	12 002	272	163	109	1 081
Riesa-Großenhain	12 191	275	140	135	1 127
Löbau-Zittau	16 903	371	225	146	1 520
Sächsische Schweiz	13 346	347	182	164	1 290
Weißeritzkreis	10 570	304	154	150	1 128
Kamenz	14 427	329	192	136	1 418
<b>Regierungsbezirk Dresden</b>	<b>158 968</b>	<b>3 882</b>	<b>2 229</b>	<b>1 653</b>	<b>16 122</b>
Leipzig, Stadt	46 027	1 154	647	506	4 405
Delitzsch	11 859	343	194	148	1 198
Döbeln	7 445	150	80	70	576
Leipziger Land	15 229	361	209	152	1 353
Muldentalkreis	11 541	250	153	97	1 033
Torgau-Oschatz	9 630	191	113	77	881
<b>Regierungsbezirk Leipzig</b>	<b>101 732</b>	<b>2 449</b>	<b>1 397</b>	<b>1 051</b>	<b>9 447</b>
<b>Sachsen</b>	<b>405 139</b>	<b>9 547</b>	<b>5 332</b>	<b>4 215</b>	<b>38 464</b>

Alter von ... bis über ... Jahren					Kreis Regierungsbezirk Land
20 - 25		55 und mehr			
männlich	weiblich	insgesamt	männlich	weiblich	
1 353	834	4 503	2 141	2 363	Chemnitz, Stadt
371	262	1 049	503	546	Plauen, Stadt
498	349	1 917	860	1 057	Zwickau, Stadt
486	302	970	457	513	Annaberg
676	387	1 861	762	1 099	Chemnitzer Land
829	489	1 816	815	1 001	Freiberg
857	471	2 405	1 116	1 290	Vogtlandkreis
503	262	1 153	561	593	Mittlerer Erzgebirgskreis
641	385	1 877	850	1 028	Mittweida
495	272	1 217	520	697	Stollberg
716	468	1 606	695	911	Aue-Schwarzenberg
624	365	2 030	873	1 157	Zwickauer Land
<b>8 050</b>	<b>4 845</b>	<b>22 405</b>	<b>10 151</b>	<b>12 254</b>	<b>Regierungsbezirk Chemnitz</b>
2 821	1 676	6 545	3 386	3 159	Dresden, Stadt
419	229	997	488	509	Görlitz, Stadt
362	193	1 189	588	601	Hoyerswerda, Stadt
1 036	563	2 333	1 084	1 249	Bautzen
817	443	1 941	914	1 027	Meißen
729	353	1 714	909	804	Niederschlesischer Oberlausitzkreis
712	415	1 676	734	942	Riesa-Großenhain
1 024	496	2 583	1 316	1 267	Löbau-Zittau
837	453	2 143	990	1 153	Sächsische Schweiz
752	376	1 818	891	928	Weißeritzkreis
937	480	2 214	1 077	1 137	Kamenz
<b>10 445</b>	<b>5 678</b>	<b>25 153</b>	<b>12 376</b>	<b>12 777</b>	<b>Regierungsbezirk Dresden</b>
2 822	1 582	7 683	3 990	3 693	Leipzig, Stadt
785	413	1 657	811	847	Delitzsch
358	218	870	397	473	Döbeln
894	460	2 256	1 087	1 169	Leipziger Land
676	357	1 373	689	685	Muldentalkreis
588	293	939	437	502	Torgau-Oschatz
<b>6 123</b>	<b>3 324</b>	<b>14 779</b>	<b>7 410</b>	<b>7 368</b>	<b>Regierungsbezirk Leipzig</b>
<b>24 617</b>	<b>13 847</b>	<b>62 336</b>	<b>29 937</b>	<b>32 399</b>	<b>Sachsen</b>

## 5. Arbeitslose 2002 nach Kreisen und ausgewählten Gruppen

Kreis Regierungsbezirk Land	Arbeiter	Angestellte	Teilzeit- arbeit- suchende	Schwer- behin- derte	Ausländer
Chemnitz, Stadt	12 719	10 569	829	598	996
Plauen, Stadt	4 139	2 362	162	145	164
Zwickau, Stadt	6 159	3 976	383	155	192
Annaberg	5 564	2 361	463	177	43
Chemnitzer Land	7 981	4 387	666	188	173
Freiberg	8 553	4 490	655	239	189
Vogtlandkreis	10 704	5 222	582	269	153
Mittlerer Erzgebirgskreis	6 143	2 902	462	122	80
Mittweida	8 121	4 102	408	240	133
Stollberg	5 504	2 709	429	124	64
Aue-Schwarzenberg	9 090	4 406	687	242	111
Zwickauer Land	7 869	4 408	483	190	185
<b>Regierungsbezirk Chemnitz</b>	<b>92 545</b>	<b>51 894</b>	<b>6 210</b>	<b>2 689</b>	<b>2 484</b>
Dresden, Stadt	21 429	15 884	1 339	995	1 473
Görlitz, Stadt	4 658	2 493	228	140	168
Hoyerswerda, Stadt	4 239	2 164	113	161	81
Bautzen	10 810	5 681	389	296	245
Meißen	7 866	4 307	464	235	140
Niederschlesischer Oberlausitzkreis	8 282	3 719	232	198	178
Riesa-Großenhain	8 043	4 148	269	270	142
Löbau-Zittau	11 544	5 359	434	229	164
Sächsische Schweiz	8 918	4 428	386	246	177
Weißeritzkreis	7 084	3 486	419	223	142
Kamenz	9 677	4 750	433	293	161
<b>Regierungsbezirk Dresden</b>	<b>102 549</b>	<b>56 419</b>	<b>4 706</b>	<b>3 287</b>	<b>3 070</b>
Leipzig, Stadt	27 747	18 280	1 156	1 366	1 973
Delitzsch	7 778	4 081	306	251	156
Döbeln	5 037	2 408	172	146	93
Leipziger Land	10 112	5 117	425	421	171
Muldentalkreis	7 675	3 866	364	204	114
Torgau-Oschatz	6 656	2 974	203	146	139
<b>Regierungsbezirk Leipzig</b>	<b>65 006</b>	<b>36 726</b>	<b>2 627</b>	<b>2 533</b>	<b>2 646</b>
<b>Sachsen</b>	<b>260 100</b>	<b>145 039</b>	<b>13 543</b>	<b>8 509</b>	<b>8 200</b>

## 6. Zu- und Abgänge<sup>1)</sup> an Arbeitslosen 2002 nach Kreisen und ausgewählten Merkmalen

Kreis Regierungsbezirk Land	Zugang an Arbeitslosen					Abgang an Arbeitslosen	
	insgesamt	vorher in Teilzeit- arbeit	und zwar im Alter von		weiblich	insgesamt	weiblich
			unter 25 Jahren	55 Jahren und mehr			
Chemnitz, Stadt	38 105	985	8 332	4 607	16 467	39 013	17 102
Plauen, Stadt	11 155	173	2 391	1 386	4 687	10 709	4 503
Zwickau, Stadt	14 177	358	3 437	1 555	6 087	14 355	6 337
Annaberg	14 150	439	3 363	1 383	5 985	14 326	6 234
Chemnitzer Land	21 380	817	4 704	2 137	9 107	21 710	9 436
Freiberg	20 186	584	4 776	2 090	8 296	21 235	8 829
Vogtlandkreis	31 404	814	6 295	3 702	12 997	30 259	12 751
Mittlerer Erzgebirgskreis	14 960	417	3 241	1 360	6 092	15 660	6 523
Mittweida	19 031	410	4 072	1 978	7 873	20 352	8 725
Stollberg	13 595	413	3 299	1 246	5 538	14 279	6 180
Aue-Schwarzenberg	23 103	591	5 007	2 173	9 727	22 806	9 809
Zwickauer Land	18 533	469	4 280	1 844	7 594	18 843	7 997
<b>Regierungsbezirk Chemnitz</b>	<b>239 779</b>	<b>6 470</b>	<b>53 197</b>	<b>25 461</b>	<b>100 450</b>	<b>243 547</b>	<b>104 426</b>
Dresden, Stadt	55 668	1 567	15 268	5 445	23 036	56 881	23 405
Görlitz, Stadt	8 696	229	2 182	857	3 586	8 417	3 653
Hoyerswerda, Stadt	7 571	101	1 934	663	3 078	7 539	3 166
Bautzen	23 460	321	5 907	1 987	9 302	22 522	9 086
Meißen	19 546	518	4 999	1 943	8 182	20 771	8 642
Niederschlesischer Oberlausitzkreis	17 418	238	4 107	1 482	7 200	16 206	6 721
Riesa-Großenhain	18 404	245	4 386	1 687	7 931	19 553	8 675
Löbau-Zittau	21 681	357	4 912	2 112	8 575	21 237	8 583
Sächsische Schweiz	21 167	385	5 005	2 265	8 866	23 114	9 727
Weißeritzkreis	17 958	449	4 304	2 158	7 468	19 376	7 784
Kamenz	20 930	412	5 332	1 858	8 198	20 809	8 301
<b>Regierungsbezirk Dresden</b>	<b>232 499</b>	<b>4 822</b>	<b>58 336</b>	<b>22 457</b>	<b>95 422</b>	<b>236 425</b>	<b>97 743</b>
Leipzig, Stadt	61 110	1 124	14 774	6 134	24 604	61 185	25 888
Delitzsch	18 114	283	4 380	1 598	7 271	18 867	7 738
Döbeln	11 657	143	2 709	1 000	4 830	12 957	5 244
Leipziger Land	23 494	452	5 228	2 287	9 542	23 546	9 782
Muldentalkreis	21 354	396	4 725	2 042	8 776	22 664	9 448
Torgau-Oschatz	18 004	201	4 274	1 339	7 364	18 547	7 539
<b>Regierungsbezirk Leipzig</b>	<b>153 733</b>	<b>2 599</b>	<b>36 090</b>	<b>14 400</b>	<b>62 387</b>	<b>157 766</b>	<b>65 639</b>
<b>Sachsen</b>	<b>626 011</b>	<b>13 891</b>	<b>147 623</b>	<b>62 318</b>	<b>258 259</b>	<b>637 738</b>	<b>267 808</b>

1) Jahressumme

## 7. Langzeitarbeitslose 2001 und 2002 nach Kreisen und Geschlecht

Kreis Regierungsbezirk Land	Insgesamt			Darunter weiblich		
	2001	2002	Veränderung zum Vorjahr	2001	2002	Veränderung zum Vorjahr
	Personen		%	Personen		%
Chemnitz, Stadt	8 383	9 013	7,5	5 285	5 426	2,7
Plauen, Stadt	1 788	2 229	24,7	1 153	1 329	15,3
Zwickau, Stadt	4 158	4 461	7,3	2 787	2 880	3,4
Annaberg	2 369	2 804	18,4	1 590	1 806	13,5
Chemnitzer Land	4 041	4 632	14,6	2 866	3 141	9,6
Freiberg	4 860	5 375	10,6	3 264	3 397	4,1
Vogtlandkreis	2 897	4 183	44,4	1 996	2 640	32,2
Mittlerer Erzgebirgskreis	2 777	3 227	16,2	1 887	2 112	12,0
Mittweida	4 761	5 068	6,5	3 249	3 339	2,8
Stollberg	2 637	3 131	18,7	1 904	2 171	14,0
Aue-Schwarzenberg	4 655	5 079	9,1	3 338	3 562	6,7
Zwickauer Land	4 721	5 086	7,7	3 161	3 355	6,1
<b>Regierungsbezirk Chemnitz</b>	<b>48 048</b>	<b>54 290</b>	<b>13,0</b>	<b>32 478</b>	<b>35 159</b>	<b>8,3</b>
Dresden, Stadt	13 844	14 540	5,0	7 240	7 381	2,0
Görlitz, Stadt	3 144	3 509	11,6	1 779	1 937	8,8
Hoyerswerda, Stadt	3 162	3 134	-0,9	1 879	1 816	-3,4
Bautzen	6 125	7 245	18,3	3 884	4 387	13,0
Meißen	4 474	4 880	9,1	2 830	2 898	2,4
Niederschlesischer Oberlausitzkreis	4 221	5 108	21,0	2 716	3 130	15,2
Riesa-Großenhain	4 648	5 081	9,3	3 119	3 265	4,7
Löbau-Zittau	6 555	7 735	18,0	4 038	4 402	9,0
Sächsische Schweiz	4 306	4 872	13,2	2 558	2 801	9,5
Weißeritzkreis	3 524	4 172	18,4	2 078	2 273	9,4
Kamenz	5 317	6 028	13,4	3 343	3 618	8,2
<b>Regierungsbezirk Dresden</b>	<b>59 319</b>	<b>66 304</b>	<b>11,8</b>	<b>35 465</b>	<b>37 907</b>	<b>6,9</b>
Leipzig, Stadt	16 034	17 546	9,4	8 707	8 952	2,8
Delitzsch	4 934	4 738	-4,0	2 838	2 674	-5,8
Döbeln	3 090	3 020	-2,3	1 888	1 830	-3,1
Leipziger Land	5 826	5 830	0,1	3 487	3 311	-5,0
Muldentalkreis	4 077	4 077	-0,0	2 307	2 247	-2,6
Torgau-Oschatz	3 313	3 277	-1,1	2 050	1 973	-3,8
<b>Regierungsbezirk Leipzig</b>	<b>37 274</b>	<b>38 488</b>	<b>3,3</b>	<b>21 277</b>	<b>20 986</b>	<b>-1,4</b>
<b>Sachsen</b>	<b>144 641</b>	<b>159 081</b>	<b>10,0</b>	<b>89 220</b>	<b>94 052</b>	<b>5,4</b>



## 8. Anteil der Langzeitarbeitslosen an den Arbeitslosen 2001 und 2002 nach Kreisen und Geschlecht

Kreis Regierungsbezirk Land	Insgesamt		Darunter männlich		Darunter weiblich	
	2001	2002	2001	2002	2001	2002
	%					
Chemnitz, Stadt	36,7	38,7	28,5	31,0	44,0	46,3
Plauen, Stadt	28,7	34,3	21,1	27,4	35,9	41,3
Zwickau, Stadt	40,7	44,0	30,5	34,5	48,8	51,9
Annaberg	30,3	35,4	21,3	26,5	38,2	43,4
Chemnitzer Land	34,4	37,5	23,2	26,8	42,8	46,2
Freiberg	37,2	41,2	26,2	31,9	46,8	49,6
Vogtlandkreis	19,5	26,3	12,7	19,5	25,7	32,9
Mittlerer Erzgebirgskreis	32,4	35,7	22,7	25,9	40,5	44,5
Mittweida	40,0	41,5	28,7	30,5	48,9	50,9
Stollberg	33,8	38,1	21,7	25,3	43,0	49,2
Aue-Schwarzenberg	34,5	37,6	22,6	25,4	43,6	47,4
Zwickauer Land	38,1	41,4	28,3	30,8	45,8	50,4
<b>Regierungsbezirk Chemnitz</b>	<b>34,1</b>	<b>37,6</b>	<b>24,3</b>	<b>28,0</b>	<b>42,3</b>	<b>46,1</b>
Dresden, Stadt	36,9	39,0	32,4	34,9	42,2	43,9
Görlitz, Stadt	43,3	49,1	36,9	42,5	50,0	56,1
Hoyerswerda, Stadt	48,3	48,9	40,9	41,4	55,1	56,4
Bautzen	38,2	43,9	28,7	34,9	47,3	52,9
Meißen	36,4	40,1	27,2	32,4	45,2	47,9
Niederschlesischer Oberlausitzkreis	36,4	42,6	27,3	33,9	44,6	50,8
Riesa-Großenhain	38,6	41,7	28,5	32,2	46,7	49,9
Löbau-Zittau	39,5	45,8	30,0	38,0	49,2	54,2
Sächsische Schweiz	32,3	36,5	25,5	30,2	39,5	43,2
Weißeritzkreis	34,1	39,5	26,3	33,4	43,0	46,6
Kamenz	38,0	41,8	28,5	32,9	47,2	51,0
<b>Regierungsbezirk Dresden</b>	<b>37,7</b>	<b>41,7</b>	<b>30,0</b>	<b>34,7</b>	<b>45,5</b>	<b>49,1</b>
Leipzig, Stadt	37,0	38,1	31,4	33,5	43,6	43,9
Delitzsch	40,1	40,0	33,2	33,6	47,5	46,8
Döbeln	38,6	40,6	30,7	33,0	46,2	47,7
Leipziger Land	38,9	38,3	30,9	31,7	47,0	45,4
Muldentalkreis	33,3	35,3	27,6	30,0	39,5	41,2
Torgau-Oschatz	33,9	34,0	26,0	26,8	41,7	41,4
<b>Regierungsbezirk Leipzig</b>	<b>37,0</b>	<b>37,8</b>	<b>30,5</b>	<b>32,2</b>	<b>44,1</b>	<b>44,2</b>
<b>Sachsen</b>	<b>36,2</b>	<b>39,3</b>	<b>28,3</b>	<b>31,8</b>	<b>43,9</b>	<b>46,8</b>

### 9. Langzeitarbeitslose 2001 und 2002 nach Kreisen und ausgewählten Altersgruppen

Kreis Regierungsbezirk Land	Langzeit- arbeitslose	Davon					
		im Alter von unter 25 Jahren			im Alter von 25 Jahren und mehr		
		2001	2002	Veränderung	2001	2002	Veränderung
		Personen		%	Personen		%
Chemnitz, Stadt	9 013	138	183	32,5	8 245	8 830	7,1
Plauen, Stadt	2 229	47	61	30,2	1 741	2 167	24,5
Zwickau, Stadt	4 461	41	45	10,7	4 118	4 416	7,2
Annaberg	2 804	51	57	12,5	2 318	2 747	18,5
Chemnitzer Land	4 632	35	57	63,3	4 006	4 575	14,2
Freiberg	5 375	130	161	24,6	4 731	5 213	10,2
Vogtlandkreis	4 183	37	62	66,7	2 860	4 121	44,1
Mittlerer Erzgebirgskreis	3 227	57	67	19,2	2 720	3 160	16,2
Mittweida	5 068	65	96	49,1	4 696	4 972	5,9
Stollberg	3 131	46	48	4,7	2 592	3 083	19,0
Aue-Schwarzenberg	5 079	89	74	-17,3	4 566	5 006	9,6
Zwickauer Land	5 086	63	64	1,6	4 658	5 022	7,8
<b>Regierungsbezirk Chemnitz</b>	<b>54 290</b>	<b>798</b>	<b>977</b>	<b>22,5</b>	<b>47 250</b>	<b>53 312</b>	<b>12,8</b>
Dresden, Stadt	14 540	362	489	35,2	13 482	14 051	4,2
Görlitz, Stadt	3 509	73	86	17,3	3 071	3 423	11,5
Hoyerswerda, Stadt	3 134	40	41	2,7	3 122	3 092	-0,9
Bautzen	7 245	152	167	10,0	5 974	7 078	18,5
Meißen	4 880	72	117	62,0	4 402	4 763	8,2
Niederschlesischer Oberlausitzkreis	5 108	77	77	0,3	4 144	5 031	21,4
Riesa-Großenhain	5 081	118	119	0,2	4 529	4 963	9,6
Löbau-Zittau	7 735	169	226	33,7	6 386	7 509	17,6
Sächsische Schweiz	4 872	73	94	28,3	4 233	4 779	12,9
Weißeritzkreis	4 172	105	133	27,0	3 419	4 039	18,1
Kamenz	6 028	102	127	25,2	5 216	5 901	13,1
<b>Regierungsbezirk Dresden</b>	<b>66 304</b>	<b>1 342</b>	<b>1 675</b>	<b>24,8</b>	<b>57 977</b>	<b>64 629</b>	<b>11,5</b>
Leipzig, Stadt	17 546	416	399	-4,1	15 618	17 147	9,8
Delitzsch	4 738	106	132	24,8	4 828	4 606	-4,6
Döbeln	3 020	50	42	-16,0	3 040	2 978	-2,1
Leipziger Land	5 830	111	136	22,2	5 714	5 694	-0,4
Muldentalkreis	4 077	88	74	-14,9	3 989	4 002	0,3
Torgau-Oschatz	3 277	58	31	-46,8	3 255	3 246	-0,3
<b>Regierungsbezirk Leipzig</b>	<b>38 488</b>	<b>829</b>	<b>815</b>	<b>-1,7</b>	<b>36 445</b>	<b>37 673</b>	<b>3,4</b>
<b>Sachsen</b>	<b>159 081</b>	<b>2 969</b>	<b>3 467</b>	<b>16,8</b>	<b>141 672</b>	<b>155 615</b>	<b>9,8</b>

### 10. Arbeitslose, Arbeitslosenquoten und offene Stellen 2002 nach Arbeitsamtsbezirken

Arbeitsamts- bezirk Land	Arbeitslose	Arbeitslosenquote		Offene Stellen		Arbeitslose je offene Stelle	
		2001	2002	insgesamt	darunter für Teilzeitarbeit	2001	2002
	Personen	%		Anzahl		Personen	
Annaberg	30 467	19,7	20,1	1 363	379	21	22
Bautzen	70 584	22,6	23,1	2 292	820	34	31
Chemnitz	48 554	18,3	18,6	2 931	947	17	17
Dresden	43 169	15,8	15,7	2 981	558	15	14
Leipzig	73 657	19,6	20,3	5 309	1 289	15	14
Oschatz	28 074	19,4	18,5	1 028	351	25	27
Pirna	23 916	18,2	18,4	1 374	422	19	17
Plauen	22 426	16,5	17,6	1 199	292	18	19
Riesa	21 299	19,6	19,7	1 050	351	19	20
Zwickau	42 994	19,0	19,4	2 470	689	18	17
<b>Sachsen</b>	<b>405 139</b>	<b>19,0</b>	<b>19,4</b>	<b>21 997</b>	<b>6 098</b>	<b>19</b>	<b>18</b>

### 11. Vermittlungen in Arbeit<sup>1)</sup> 2002 nach Arbeitsamtsbezirken und ausgewählten Gruppen

Arbeitsamts- bezirk Land	Insgesamt	Verände- rung zum Vorjahr	Darunter in den ersten Arbeitsmarkt					
			insgesamt	Veränderung zum Vorjahr	darunter in SAM Ost für Wirtschaftsunternehmen <sup>2)</sup>		durch Auswahl und Vorschlag	
	Anzahl	%	Anzahl	%	Anzahl	%	Anzahl	%
Annaberg	14 633	-34,0	8 904	-45,3	193	2,2	14 015	95,8
Bautzen	21 906	-31,2	12 959	-36,0	77	0,6	20 250	92,4
Chemnitz	17 334	-37,1	10 509	-49,5	111	1,1	15 418	88,9
Dresden	24 667	-29,9	17 972	-33,9	107	0,6	19 000	77,0
Leipzig	36 430	-25,7	24 642	-30,0	149	0,6	33 697	92,5
Oschatz	17 057	-20,7	9 935	-31,4	187	1,9	16 213	95,1
Pirna	10 800	-28,4	6 831	-46,8	69	1,0	9 846	91,2
Plauen	10 738	-43,1	7 555	-43,3	264	3,5	9 545	88,9
Riesa	11 379	-23,3	7 113	-35,2	86	1,2	10 449	91,8
Zwickau	20 331	-41,0	13 216	-51,0	127	1,0	17 333	85,3
<b>Sachsen</b>	<b>185 275</b>	<b>-31,5</b>	<b>119 636</b>	<b>-39,7</b>	<b>1 370</b>	<b>1,1</b>	<b>165 766</b>	<b>89,5</b>

1) Jahressumme

2) Geförderte mit Lohnkostenzuschuss

## 12. Arbeitslose 2002 nach Berufsgruppen

Berufsgruppe <sup>1)</sup>	März	Juni	September	Dezember	Jahres- durch- schnitt	Verände- rung zum Vorjahr
	Personen					%
Pflanzenbauer, Tierzüchter, Fischerei- berufe	16 829	15 048	14 326	16 769	15 802	5,5
Bergleute, Mineralgewinner	317	272	248	252	282	-26,5
Steinbearbeiter, Baustoffhersteller	1 240	853	818	1 077	1 008	7,4
Keramiker, Glasmacher	822	739	706	732	760	-6,2
Chemiearbeiter, Kunststoffverarbeiter	2 192	2 052	1 845	1 912	2 043	-7,0
Papierhersteller und -verarbeiter, Drucker	2 494	2 387	2 411	2 424	2 431	2,3
Holzaufbereiter, Holzwarenfertiger und verwandte Berufe	1 638	1 496	1 408	1 497	1 516	8,6
Metallerzeuger und -bearbeiter	6 758	6 275	5 964	6 401	6 372	5,9
Schlosser, Mechaniker und zugeordnete Berufe	25 765	22 833	20 144	21 664	22 626	3,9
Elektriker	8 421	8 033	7 134	7 292	7 702	9,7
Montierer und Metallberufe und andere nicht genannte	5 191	4 949	4 697	4 926	4 959	7,0
Textil- und Bekleidungsberufe	9 855	9 450	9 009	9 158	9 489	-4,6
Lederhersteller, Leder- und Fell- verarbeiter	1 517	1 391	1 280	1 347	1 412	-9,3
Ernährungsberufe	17 831	17 030	17 011	17 261	17 334	1,2
Bauberufe	50 679	40 299	33 825	39 673	41 992	1,5
Bau-, Raumausstatter, Polsterer	10 743	9 500	8 474	9 088	9 562	1,6
Tischler, Modellbauer	6 686	6 228	5 773	5 912	6 131	11,7
Maler, Lackierer und verwandte Berufe	9 766	8 089	7 465	8 460	8 418	9,2
Warenprüfer, Versandfertigtmacher	7 637	7 346	6 900	7 149	7 311	0,1
Hilfsarbeiter ohne nähere Tätig- keitsangabe	1 150	1 337	1 430	1 474	1 283	48,1
Maschinen- und zugehörige Berufe	7 792	6 182	5 131	5 866	6 449	-5,0
Ingenieure, Chemiker, Physiker, Mathematiker	10 944	10 696	10 076	10 272	10 712	-5,2
Techniker, technische Sonder- fachkräfte	8 239	8 629	7 996	7 969	8 199	2,4
Warenkaufleute	39 004	39 014	38 869	38 913	38 994	3,8
Dienstleistungskaufleute und zugehörige Berufe	4 744	4 844	4 732	4 826	4 792	3,9
Verkehrsberufe	34 139	31 603	29 564	31 590	31 989	1,3
Organisations-, Verwaltungs- und Büroberufe	60 399	60 671	58 501	58 559	59 741	-0,9
Ordnungs- und Sicherheitsberufe	15 321	15 241	14 555	15 740	15 115	9,4
Schriftwerkschaffende, schriftwerk- ordnende und künstlerische Berufe	3 136	3 150	3 250	3 201	3 187	4,2
Gesundheitsdienstberufe	5 589	5 432	6 427	5 458	5 623	-4,3
Sozial- und Erziehungsberufe, ander- weitig nicht genannte geistes- und naturwissenschaftliche Berufe	12 921	13 142	12 863	12 774	12 994	-2,9
Allgemeine Dienstleistungsberufe	31 443	30 781	30 458	31 107	31 028	2,5
Sonstige Arbeitskräfte	6 610	10 513	9 284	5 195	7 884	-14,8
<b>Insgesamt</b>	<b>427 812</b>	<b>405 505</b>	<b>382 574</b>	<b>395 938</b>	<b>405 139</b>	<b>1,5</b>

1) nach "Klassifizierung der Berufe" (Ausgabe 1988)

### 13. Offene Stellen und Arbeitslose je offene Stelle 2002 nach Berufsgruppen

Berufsgruppe <sup>1)</sup>	März	Juni	September	Dezember	Jahresdurchschnitt	Veränderung zum Vorjahr	Arbeitslose je offene Stelle
	Anzahl					%	Personen
Pflanzenbauer, Tierzüchter, Fischereiberufe	1 975	2 572	1 892	787	1 819	-10,9	9
Bergleute, Mineralgewinner	1	7	1	6	3	-31,6	101
Steinbearbeiter, Baustoffhersteller	15	18	16	4	15	-21,1	65
Keramiker, Glasmacher	20	14	17	8	17	14,7	46
Chemiearbeiter, Kunststoffverarb.	114	81	103	99	102	44,6	20
Papierhersteller und -verarbeiter, Drucker	72	84	73	64	76	-17,3	32
Holzaufbereiter, Holzwarenfertiger und verwandte Berufe	25	44	26	13	28	-29,4	54
Metallerzeuger und -bearbeiter	644	788	708	535	666	-5,4	10
Schlosser, Mechaniker und zugeordnete Berufe	1 682	2 148	2 039	1 217	1 795	5,2	13
Elektriker	810	872	915	687	845	-12,9	9
Montierer und Metallberufe und andere nicht genannte	103	96	60	64	89	-33,9	56
Textil- und Bekleidungsberufe	172	213	194	132	178	13,6	53
Lederhersteller, Leder- und Fellverarbeiter	23	36	24	13	24	10,1	59
Ernährungsberufe	909	915	817	683	841	-5,6	21
Bauberufe	1 895	2 265	3 893	1 193	2 165	35,3	19
Bau-, Raumausstatter, Polsterer	431	426	497	346	417	15,3	23
Tischler, Modellbauer	287	369	394	256	352	19,1	17
Maler, Lackierer und verwandte Berufe	341	549	490	267	402	14,0	21
Warenprüfer, Versandfertigtmacher	133	111	83	42	97	2,2	75
Hilfsarbeiter ohne nähere Tätigkeitsangabe	337	436	473	302	457	29,4	3
Maschinisten und zugehör. Berufe	110	131	118	75	99	16,7	65
Ingenieure, Chemiker, Physiker, Mathematiker	679	530	472	482	560	-20,0	19
Techniker, technische Sonderfachkräfte	641	551	509	426	520	10,0	16
Warenkaufleute	1 478	1 457	1 233	1 015	1 314	4,3	30
Dienstleistungskaufleute und zugehörige Berufe	733	674	838	628	730	22,8	7
Verkehrsberufe	1 165	1 227	1 122	808	1 119	-4,8	29
Organisations-, Verwaltungs- und Büroberufe	2 493	2 395	1 985	1 651	2 163	-0,6	28
Ordnungs- und Sicherheitsberufe	451	503	466	463	452	14,4	33
Schriftwerkschaffende, schriftwerkordnende und künstler. Berufe	198	191	147	143	177	-13,4	18
Gesundheitsdienstberufe	1 437	1 449	1 251	1 170	1 314	19,3	4
Sozial- und Erziehungsberufe, anderweitig nicht genannte geistes- und naturwissenschaftliche Berufe	1 728	1 627	1 466	1 414	1 589	4,0	8
Allgemeine Dienstleistungsberufe	1 663	1 616	1 430	1 256	1 571	0,2	20
<b>Insgesamt</b>	<b>22 766</b>	<b>24 396</b>	<b>23 753</b>	<b>16 251</b>	<b>21 997</b>	<b>3,8</b>	<b>18</b>

1) nach "Klassifizierung der Berufe" (Ausgabe 1988)

14. Vermittlungen in Arbeit<sup>1)</sup> 2002 nach Berufsgruppen

Berufsgruppe <sup>2)</sup>	März	Juni	September	Dezember	Jahres- summe	Verände- rung zum Vorjahr
	Anzahl					%
Pflanzenbauer, Tierzüchter, Fischerei- berufe	1 645	1 951	4 210	955	23 263	-25,7
Bergleute, Mineralgewinner	2	8	5	1	45	-37,5
Steinbearbeiter, Baustoffhersteller	22	14	6	10	154	-58,7
Keramiker, Glasmacher	15	9	39	8	179	-19,4
Chemiearbeiter, Kunststoffverarbeiter	37	66	33	27	439	-39,4
Papierhersteller und -verarbeiter, Drucker	55	35	44	30	461	-42,2
Holzaufbereiter, Holzwarenfertiger und verwandte Berufe	16	22	42	8	367	-40,3
Metallerzeuger und -bearbeiter	136	180	177	114	1 852	-58,7
Schlosser, Mechaniker und zugeordnete Berufe	532	652	696	393	6 637	-53,7
Elektriker	276	228	303	187	2 840	-53,4
Montierer und Metallberufe und andere nicht genannte	52	86	94	60	927	-61,0
Textil- und Bekleidungsberufe	116	110	110	108	1 477	-29,0
Lederhersteller, Leder- und Fell- verarbeiter	10	2	10	9	82	-50,9
Ernährungsberufe	374	422	350	328	4 506	-45,0
Bauberufe	1 194	1 972	5 594	1 287	24 736	-24,2
Bau-, Raumausstatter, Polsterer	189	227	265	156	2 651	-44,3
Tischler, Modellbauer	227	189	285	158	2 481	-28,3
Maler, Lackierer und verwandte Berufe	132	179	174	97	2 000	-51,6
Warenprüfer, Versandfertigtmacher	144	106	96	83	1 113	-51,3
Hilfsarbeiter ohne nähere Tätig- keitsangabe	213	409	2 541	279	6 604	-4,9
Maschinisten und zugehörige Berufe	45	96	98	23	889	-59,6
Ingenieure, Chemiker, Physiker, Mathematiker	138	181	156	103	1 767	-52,2
Techniker, technische Sonder- fachkräfte	198	179	213	149	2 237	-36,6
Warenkaufleute	813	915	859	838	10 753	-43,1
Dienstleistungskaufleute und zugehörige Berufe	411	356	286	376	3 429	-35,1
Verkehrsberufe	977	1 100	1 219	611	12 801	-32,6
Organisations-, Verwaltungs- und Büroberufe	1 404	1 429	1 737	1 307	16 998	-37,5
Ordnungs- und Sicherheitsberufe	246	530	305	371	3 874	-17,2
Schriftwerkschaffende, schriftwerk- ordnende und künstlerische Berufe	142	110	124	828	3 298	-25,7
Gesundheitsdienstberufe	324	260	343	242	3 488	-47,7
Sozial- und Erziehungsberufe, ander- weitig nicht genannte geistes- und naturwissenschaftliche Berufe	877	989	1 125	729	11 223	-26,3
Allgemeine Dienstleistungsberufe	971	972	1 779	690	12 188	-32,9
<b>Insgesamt</b>	<b>11 934</b>	<b>13 984</b>	<b>23 322</b>	<b>10 565</b>	<b>165 766</b>	<b>-35,0</b>

1) Vermittlungen in Arbeit beinhalten Vermittlung durch Auswahl und Vorschlag

2) nach "Klassifizierung der Berufe" (Ausgabe 1988)

### 15. Kurzarbeitende Betriebe und Kurzarbeiter 2002 nach Arbeitsamtsbezirken und Höhe des Arbeitsausfalls

Arbeitsamts- bezirk Land	Betriebe mit Kurzarbeitern		Kurzarbeiter				
	insgesamt	darunter mit über 500 Beschäftigten	insgesamt	weiblich	darunter mit einem Arbeitsausfall von ... %		
					bis 25	über 25 bis 75	100
Anzahl		Personen					
Annaberg	82	-	851	287	352	376	91
Bautzen	97	1	1 196	305	392	396	355
Chemnitz	199	4	3 118	901	1 192	1 304	359
Dresden	406	1	4 882	2 169	783	2 824	1 067
Leipzig	225	-	1 855	490	574	914	236
Oschatz	172	-	985	438	162	493	209
Pirna	522	1	3 651	1 468	268	1 117	1 365
Plauen	76	-	767	325	259	400	83
Riesa	128	-	1 054	409	223	391	185
Zwickau	89	-	1 265	512	664	494	71
<b>Sachsen</b>	<b>1 996</b>	<b>6</b>	<b>19 623</b>	<b>7 301</b>	<b>4 867</b>	<b>8 708</b>	<b>4 019</b>

### 16. Kurzarbeitende Betriebe und Kurzarbeiter 2002 nach Arbeitsamtsbezirken und Dauer der Kurzarbeit

Arbeitsamts- bezirk Land	Betriebe mit Kurzarbeitern und einer Dauer der Kurzarbeit von ... Monaten			Kurzarbeiter mit einer Dauer der Kurzarbeit von ... Monaten			
	bis 3	über 3 bis 12	über 12	bis 3	über 3 bis 6	über 6 bis 12	über 12
Annaberg	47	34	-	474	292	72	13
Bautzen	46	44	6	411	298	142	345
Chemnitz	122	71	6	1 666	691	588	173
Dresden	307	89	11	3 308	564	611	400
Leipzig	134	82	8	1 123	432	185	114
Oschatz	141	29	2	816	112	49	7
Pirna	458	63	2	3 126	415	82	28
Plauen	32	41	3	368	229	107	63
Riesa	91	34	3	668	210	70	106
Zwickau	45	41	3	545	471	217	32
<b>Sachsen</b>	<b>1 425</b>	<b>528</b>	<b>43</b>	<b>12 504</b>	<b>3 715</b>	<b>2 123</b>	<b>1 281</b>

### 17. Beschäftigte in ABM und mit Förderung nach § 249 h AFG bzw. in SAM 2001 und 2002 nach Arbeitsamtsbezirken

Arbeitsamts- bezirk Land	Beschäftigte in ABM			Vermitt- lungen in ABM <sup>1)</sup>	Beschäftigte mit Förderung nach § 249 h AFG bzw. in SAM <sup>2)</sup>			Vermitt- lungen in SAM <sup>1)</sup>
	2001	2002	Verände- rung zum Vorjahr		2001	2002	Verände- rung zum Vorjahr	
	Personen		%	Anzahl	Personen		%	Anzahl
Annaberg	3 402	2 923	-14,1	4 282	1 771	1 319	-25,5	1 534
Bautzen	7 807	5 359	-31,4	6 787	1 810	1 055	-41,7	1 401
Chemnitz	3 752	3 179	-15,3	4 027	1 235	950	-23,1	1 476
Dresden	2 402	2 112	-12,1	2 775	838	537	-35,9	1 368
Leipzig	6 456	4 486	-30,5	6 112	1 856	1 115	-39,9	1 314
Oschatz	4 444	2 876	-35,3	4 607	897	946	5,5	2 610
Pirna	1 890	1 302	-31,1	2 324	801	795	-0,7	1 576
Plauen	3 007	2 290	-23,8	2 796	915	614	-32,9	412
Riesa	2 285	1 922	-15,9	3 328	570	456	-20,0	959
Zwickau	3 104	2 465	-20,6	5 012	1 766	1 137	-35,6	639
<b>Sachsen</b>	<b>38 547</b>	<b>28 913</b>	<b>-25,0</b>	<b>42 050</b>	<b>12 457</b>	<b>8 923</b>	<b>-28,4</b>	<b>13 289</b>

1) Jahressumme

2) einschließlich der Geförderten mit Lohnkostenzuschuss Ost für Wirtschaftsunternehmen

### 18. Teilnehmer an Maßnahmen zur Förderung der beruflichen Weiterbildung 2002 nach Arbeitsamtsbezirken und ausgewählten Personengruppen

Arbeitsamts- bezirk Land	Insgesamt	Darunter				
		weiblich	Langzeit- arbeits- lose	im Alter von		ohne Berufsaus- bildung
				50 Jahren und mehr	unter 25 Jahren	
Annaberg	2 645	1 327	614	293	438	206
Bautzen	5 246	2 447	1 301	488	737	387
Chemnitz	4 517	2 228	1 371	615	578	485
Dresden	3 268	1 463	1 018	353	429	372
Leipzig	5 325	2 664	1 674	698	501	597
Oschatz	2 646	1 435	648	312	316	339
Pirna	1 757	824	445	180	202	170
Plauen	1 715	930	374	166	210	192
Riesa	1 611	860	496	156	236	167
Zwickau	2 799	1 457	805	312	420	282
<b>Sachsen</b>	<b>31 528</b>	<b>15 635</b>	<b>8 745</b>	<b>3 572</b>	<b>4 067</b>	<b>3 197</b>



## 19. Leistungsempfänger im Dezember 2002 nach Kreisen und ausgewählten Leistungsarten

Kreis Regierungsbezirk Land	Insgesamt <sup>1)</sup>	Veränderung zum Vorjahr	Arbeitslosengeld		Arbeitslosenhilfe	
			insgesamt	Veränderung zum Vorjahr	insgesamt	Veränderung zum Vorjahr
			Personen	%	Personen	%
Chemnitz, Stadt	22 740	2,8	9 905	-4,5	12 779	9,2
Plauen, Stadt	6 800	8,8	3 133	-2,9	3 623	20,8
Zwickau, Stadt	9 666	-0,3	3 760	-1,1	5 876	0,0
Annaberg	7 855	-4,1	3 537	-14,8	4 318	6,9
Chemnitzer Land	12 265	3,1	5 314	-1,4	6 905	6,6
Freiberg	11 891	-6,0	4 991	-16,6	6 830	3,2
Vogtlandkreis	16 884	13,5	9 246	6,0	7 577	24,7
Mittlerer Erzgebirgskreis	8 928	-2,0	3 895	-14,7	5 000	11,0
Mittweida	12 109	0,7	5 276	-4,2	6 769	4,8
Stollberg	8 022	1,0	3 446	-2,0	4 541	3,3
Aue-Schwarzenberg	13 068	-4,3	5 493	-13,2	7 543	3,7
Zwickauer Land	11 675	0,1	5 024	-0,3	6 582	-0,0
<b>Regierungsbezirk Chemnitz</b>	<b>141 903</b>	<b>1,3</b>	<b>63 020</b>	<b>-5,4</b>	<b>78 343</b>	<b>7,3</b>
Dresden, Stadt	34 600	1,1	15 373	-8,2	19 128	9,9
Görlitz, Stadt	7 157	2,3	2 303	-11,3	4 844	10,3
Hoyerswerda, Stadt	5 839	3,0	1 967	-8,1	3 864	9,8
Bautzen	16 139	4,5	6 309	-6,9	9 781	13,4
Meißen	11 603	-3,2	5 161	-10,2	6 391	3,1
Niederschlesischer Oberlausitzkreis	11 005	1,4	4 316	-11,6	6 655	12,6
Riesa-Großenhain	11 673	-4,3	4 602	-13,4	7 034	3,4
Löbau-Zittau	16 346	1,8	5 880	-12,0	10 402	11,5
Sächsische Schweiz	12 293	-7,7	5 607	-18,0	6 638	3,3
Weißeritzkreis	9 341	-8,1	4 330	-19,3	4 950	3,9
Kamenz	13 482	4,5	5 803	-5,0	7 638	13,6
<b>Regierungsbezirk Dresden</b>	<b>149 478</b>	<b>-0,2</b>	<b>61 651</b>	<b>-10,9</b>	<b>87 325</b>	<b>9,0</b>
Leipzig, Stadt	43 964	6,1	18 172	-6,6	25 698	17,3
Delitzsch	11 133	-0,3	4 966	-4,9	6 115	4,1
Döbeln	7 019	-7,6	2 540	-19,3	4 445	0,6
Leipziger Land	14 211	1,3	6 247	-9,8	7 908	12,3
Muldentalkreis	11 465	0,6	5 293	-6,6	6 110	7,3
Torgau-Oschatz	10 016	4,6	4 371	-5,5	5 589	14,1
<b>Regierungsbezirk Leipzig</b>	<b>97 808</b>	<b>2,7</b>	<b>41 589</b>	<b>-7,7</b>	<b>55 865</b>	<b>12,1</b>
<b>Sachsen</b>	<b>389 189</b>	<b>1,1</b>	<b>166 260</b>	<b>-8,1</b>	<b>221 533</b>	<b>9,2</b>

1) einschließlich Eingliederungshilfe und Altersübergangsgeld

## 20. Arbeitslose und Arbeitslose je 1 000 Erwerbsfähige 2002 nach Gemeinden, Kreisen, Regierungsbezirken und Geschlecht

Gemeinde Kreis Regierungsbezirk Land	Arbeitslose			Arbeitslose je 1 000 Erwerbsfähige		
	insgesamt	männlich	weiblich	insgesamt	männlich	weiblich
<b>Kreisfreie Städte</b>						
Chemnitz, Stadt	23 288	11 570	11 718	133	132	135
Plauen, Stadt	6 501	3 282	3 219	134	134	134
Zwickau, Stadt	10 135	4 585	5 550	146	131	161
<b>Kreis Annaberg</b>						
Annaberg-Buchholz, Stadt	2 452	1 238	1 213	152	150	154
Bärenstein	275	139	136	141	139	142
Crottendorf	302	139	164	93	83	104
Ehrenfriedersdorf, Stadt	521	229	292	137	120	155
Elterlein, Stadt	266	125	141	112	101	124
Gelenau/Erzgeb.	516	216	300	152	123	183
Geyer, Stadt	407	190	216	143	128	159
Jöhstadt, Stadt	327	160	168	142	129	156
Königswalde	198	88	110	120	104	136
Mildenaу	386	170	216	142	122	164
Oberwiesenthal, Kurort, Stadt	245	126	120	112	111	112
Scheibenberg, Stadt	221	99	123	133	116	150
Schlettau, Stadt	238	105	133	125	108	143
Sehmatal	559	277	281	108	105	112
Tannenberg	122	51	70	140	112	171
Thum, Stadt	531	237	294	127	111	145
Wiesa	361	177	184	136	133	140
<b>Zusammen</b>	<b>7 925</b>	<b>3 765</b>	<b>4 160</b>	<b>134</b>	<b>124</b>	<b>145</b>
<b>Kreis Chemnitzer Land</b>						
Bernsdorf	191	91	99	105	98	114
Callenberg	467	206	261	120	102	138
Gersdorf	442	194	249	135	116	155
Glauchau, Stadt	2 525	1 159	1 366	139	125	154
Hohenstein-Ernstthal, Stadt	1 590	729	861	139	125	154
Lichtenstein/Sa., Stadt	1 214	514	700	131	110	151
Limbach-Oberfrohna, Stadt	2 403	1 090	1 313	135	122	147
Meerane, Stadt	1 817	803	1 014	148	130	167
Niederfrohna	197	87	109	109	96	123
Oberlungwitz, Stadt	549	245	304	114	100	130
Oberwiera	101	42	59	114	90	140
Remse	156	66	89	105	88	123
Schönberg	71	30	42	103	84	124
St. Egidien	264	124	140	106	97	115
Waldenburg, Stadt	381	188	193	119	115	124
<b>Zusammen</b>	<b>12 368</b>	<b>5 568</b>	<b>6 800</b>	<b>133</b>	<b>118</b>	<b>148</b>

Noch: 20. Arbeitslose und Arbeitslose je 1 000 Erwerbsfähige 2002 nach Gemeinden, Kreisen,  
Regierungsbezirken und Geschlecht

Gemeinde Kreis Regierungsbezirk Land	Arbeitslose			Arbeitslose je 1 000 Erwerbsfähige		
	insgesamt	männlich	weiblich	insgesamt	männlich	weiblich
<b>Kreis Freiberg</b>						
Augustusburg, Stadt	410	207	204	114	111	117
Bobritzsch	394	180	214	119	104	136
Brand-Erbisdorf, Stadt	1 044	499	545	129	122	137
Dorfchemnitz b. Sayda	161	72	89	130	113	147
Eppendorf	428	192	236	131	117	145
Falkenau	210	108	101	137	135	140
Flöha, Stadt	1 160	559	602	147	140	153
Frankenstein	93	42	51	115	100	132
Frauenstein, Stadt	254	122	133	113	105	120
Freiberg, Stadt	4 024	1 937	2 088	131	121	140
Gahlenz	78	31	47	117	92	141
Großhartmannsdorf	269	125	144	132	117	150
Großschirma	357	173	184	125	115	137
Halsbrücke	286	139	147	118	110	126
Hilbersdorf	107	46	62	108	92	125
Leubsdorf	347	166	181	125	114	138
Lichtenberg/Erzgeb.	224	96	128	110	90	133
Mulda/Sa.	272	131	141	129	117	144
Neuhausen/Erzgeb.	304	145	159	138	124	153
Niederschöna	172	79	93	118	105	132
Niederwiesa	376	181	195	99	93	105
Oberschöna	304	143	162	114	101	129
Oederan, Stadt	701	336	365	142	135	149
Rechenberg-Bienenmühle	188	86	103	118	104	133
Reinsberg	308	140	167	137	119	158
Sayda, Stadt	156	71	85	108	94	123
Siebenlehn, Stadt	207	93	114	143	123	164
Weißborn/Erzgeb.	209	101	108	107	102	112
<b>Zusammen</b>	<b>13 043</b>	<b>6 197</b>	<b>6 846</b>	<b>127</b>	<b>117</b>	<b>138</b>
<b>Vogtlandkreis</b>						
Adorf, Stadt	399	221	178	99	108	90
Auerbach/Vogtl., Stadt	1 876	924	947	126	123	128
Bad Brambach	148	84	163	97	108	217
Bad Elster, Stadt	233	140	93	83	100	66
Bergen	90	49	40	121	128	114
Bösenbrunn	133	75	58	130	146	114
Burgstein	197	102	95	133	132	134
Eichigt	87	47	40	86	87	85
Ellefeld	265	134	131	127	126	128
Elsterberg, Stadt	474	232	242	134	129	139
Erlbach	107	54	54	80	76	85
Falkenstein/Vogtl., Stadt	890	446	443	139	141	138
Grünbach, Höhenluftkurort	116	56	60	85	80	91
Hammerbrücke	92	44	48	94	85	105

Noch: 20. Arbeitslose und Arbeitslose je 1 000 Erwerbsfähige 2002 nach Gemeinden, Kreisen,  
Regierungsbezirken und Geschlecht

Gemeinde Kreis Regierungsbezirk Land	Arbeitslose			Arbeitslose je 1 000 Erwerbsfähige		
	insgesamt	männlich	weiblich	insgesamt	männlich	weiblich
noch: Vogtlandkreis						
Heinsdorfergrund	179	78	101	105	91	119
Klingenthal/Sa., Stadt	824	392	432	130	123	138
Lengenfeld, Stadt	672	323	350	116	108	125
Leubnitz	99	57	42	90	98	81
Limbach	119	54	65	112	98	128
Markneukirchen, Stadt	550	270	280	113	109	118
Mehltheuer	137	61	76	120	104	138
Morgenröthe-Rautenkranz	74	22	52	123	73	175
Mühlental	93	48	45	79	79	79
Mühltruff, Stadt	158	76	82	114	109	119
Mylau, Stadt	314	141	173	145	125	166
Netzschkau, Stadt	396	183	213	130	118	143
Neuensalz	143	62	82	85	71	99
Neumark	243	112	130	107	98	117
Neustadt/Vogtl.	69	37	32	75	73	77
Oelsnitz, Stadt	1 052	570	483	125	132	117
Pausa/Vogtl., Stadt	325	178	147	119	127	111
Pöhl	219	102	117	109	103	116
Reichenbach/Vogtl., Stadt	2 250	1 075	1 083	146	137	144
Reuth	56	32	24	76	88	64
Rodewisch, Stadt	607	315	292	116	118	114
Schöneck/Vogtl., Stadt	294	152	142	115	118	112
Steinberg	194	91	103	92	84	100
Syrau	121	64	57	98	99	95
Tannenbergsthal/Vogtl.	150	62	88	126	98	158
Theuma	52	28	25	67	71	63
Tirpersdorf	86	48	39	78	81	74
Treuen, Stadt	784	375	409	127	118	136
Triebel/Vogtl.	101	57	43	83	81	84
Weischlitz	248	129	119	101	103	99
Werda	92	47	45	79	78	81
Zwota	114	54	60	109	100	118
<b>Zusammen</b>	<b>15 925</b>	<b>7 904</b>	<b>8 021</b>	<b>119</b>	<b>115</b>	<b>122</b>
Mittlerer Erzgebirgskreis						
Amtsberg	369	161	209	121	105	138
Börnichen/Erzgeb.	85	38	47	115	99	133
Borstendorf	143	70	73	135	128	143
Deutschneudorf	213	122	92	265	295	233
Drebach	214	100	114	125	112	139
Gornau/Erzgeb.	306	141	165	107	94	121
Großolbersdorf	282	136	146	124	119	129
Großrückerswalde	428	206	222	154	145	163
Grünhainichen	125	57	68	132	120	144
Heidersdorf	110	55	55	160	150	172

Noch: 20. Arbeitslose und Arbeitslose je 1 000 Erwerbsfähige 2002 nach Gemeinden, Kreisen,  
Regierungsbezirken und Geschlecht

Gemeinde Kreis Regierungsbezirk Land	Arbeitslose			Arbeitslose je 1 000 Erwerbsfähige		
	insgesamt	männlich	weiblich	insgesamt	männlich	weiblich
noch: Mittlerer Erzgebirgskreis						
Lengefeld, Stadt	498	224	266	151	133	164
Marienberg, Stadt	1 610	775	821	158	147	166
Olbernhau, Stadt	1 158	576	603	150	145	162
Pfaffroda	303	144	159	137	125	151
Pobershau	174	74	99	123	100	148
Pockau	492	245	247	166	162	170
Scharfenstein	101	47	54	141	126	159
Seiffen/Erzgeb., Kurort	107	55	51	58	56	60
Venusberg	217	99	118	130	113	150
Waldkirchen/Erzgeb.	78	37	41	93	85	102
Wolkenstein, Stadt	389	172	216	131	113	152
Zöblitz, Stadt	334	150	184	151	133	169
Zschopau, Stadt	1 312	617	695	164	150	178
<b>Zusammen</b>	<b>9 045</b>	<b>4 301</b>	<b>4 744</b>	<b>144</b>	<b>133</b>	<b>156</b>
Kreis Mittweida						
Altmittweida	186	88	98	121	112	130
Lichtenau	548	256	292	96	87	106
Burgstädt, Stadt	1 085	517	569	134	126	141
Claußnitz	281	141	140	117	114	120
Erlau	278	129	149	111	96	127
Frankenberg/Sa., Stadt	1 642	793	848	136	127	147
Geringswalde, Stadt	504	221	283	146	121	173
Hainichen, Stadt	943	444	499	145	134	156
Hartmannsdorf	334	163	171	104	99	109
Königsfeld	106	53	53	84	79	89
Königshain-Wiederau	231	118	113	111	109	113
Kriebstein	267	114	153	136	114	159
Lunzenau, Stadt	556	226	310	158	123	184
Mittweida, Stadt	1 677	814	863	146	137	155
Mühlau	166	75	91	102	91	114
Penig, Stadt	999	404	590	138	109	167
Rochlitz, Stadt	779	338	467	159	137	193
Rossau	336	162	173	121	112	130
Seelitz	201	93	108	135	123	148
Striegistal	183	87	96	119	104	137
Taura	222	109	114	123	118	128
Tiefenbach	414	197	217	163	147	180
Wechselburg	188	80	107	121	101	141
Zettlitz	98	44	54	133	106	167
<b>Zusammen</b>	<b>12 223</b>	<b>5 664</b>	<b>6 559</b>	<b>133</b>	<b>119</b>	<b>147</b>

Noch: 20. Arbeitslose und Arbeitslose je 1 000 Erwerbsfähige 2002 nach Gemeinden, Kreisen,  
Regierungsbezirken und Geschlecht

Gemeinde Kreis Regierungsbezirk Land	Arbeitslose			Arbeitslose je 1 000 Erwerbsfähige		
	insgesamt	männlich	weiblich	insgesamt	männlich	weiblich
<b>Kreis Stollberg</b>						
Auerbach	319	131	188	149	118	182
Burkhardtsdorf	571	269	302	118	107	130
Erlbach-Kirchberg	136	57	79	105	86	126
Gornsdorf	176	80	96	115	103	129
Hohndorf	317	144	172	116	103	130
Hormersdorf	142	58	84	126	101	152
Jahnsdorf/Erzgeb.	410	203	206	94	90	99
Lugau/Erzgeb., Stadt	849	389	460	156	140	173
Neukirchen/Erzgeb.	529	250	280	99	92	108
Niederdorf	65	28	37	66	57	75
Niederwürschnitz	279	138	141	133	125	141
Oelsnitz/Erzgeb., Stadt	1 322	637	685	154	143	166
Stollberg/Erzgeb., Stadt	1 155	561	595	130	124	137
Thalheim/Erzgeb., Stadt	771	361	410	145	131	161
Zwönitz, Stadt	1 174	495	679	141	116	167
<b>Zusammen</b>	<b>8 214</b>	<b>3 801</b>	<b>4 413</b>	<b>131</b>	<b>117</b>	<b>145</b>
<b>Kreis Aue-Schwarzenberg</b>						
Aue, Stadt	2 039	901	1 138	163	143	184
Beierfeld	325	150	175	111	98	124
Bernsbach	339	132	207	104	80	131
Bockau	271	104	166	147	112	183
Breitenbrunn/Erzgeb.	304	159	145	121	119	123
Eibenstock, Stadt	829	352	478	175	145	208
Erlabrunn	83	49	34	125	141	107
Grünhain, Stadt	261	111	150	146	122	170
Johanngeorgenstadt, Stadt	670	329	342	162	154	171
Lauter/Sa., Stadt	454	201	253	133	116	151
Lößnitz, Stadt	1 130	478	651	153	128	178
Markersbach	187	71	116	131	96	168
Pöhl	126	52	74	132	106	160
Raschau	384	178	206	137	120	155
Rittersgrün	158	66	92	125	102	149
Schlema	599	278	322	157	139	176
Schneeberg, Stadt	1 936	865	1 071	159	140	178
Schönheide	433	187	247	123	102	146
Schwarzenberg/Erzgeb., Stadt	2 021	911	1 110	150	134	166
Sosa	212	83	129	136	103	172
Stützengrün	268	129	139	98	93	104
Zschorlau	469	199	270	116	95	138
<b>Zusammen</b>	<b>13 497</b>	<b>5 983</b>	<b>7 513</b>	<b>145</b>	<b>126</b>	<b>165</b>

Noch: 20. Arbeitslose und Arbeitslose je 1 000 Erwerbsfähige 2002 nach Gemeinden, Kreisen,  
Regierungsbezirken und Geschlecht

Gemeinde Kreis Regierungsbezirk Land	Arbeitslose			Arbeitslose je 1 000 Erwerbsfähige		
	insgesamt	männlich	weiblich	insgesamt	männlich	weiblich
<b>Kreis Zwickauer Land</b>						
Crimmitschau, Stadt	2 569	1 226	1 343	168	157	179
Crinitzberg	158	75	83	102	95	110
Dennheritz	97	44	53	93	80	107
Fraureuth	533	242	291	133	120	147
Hartenstein, Stadt	384	168	216	113	97	130
Hartmannsdorf b. Kirchberg	97	46	52	94	86	103
Hirschfeld	93	40	53	102	87	118
Kirchberg, Stadt	848	387	461	127	114	141
Langenbernsdorf	328	146	181	119	103	137
Langenweißbach	281	120	161	137	112	164
Lichtentanne	531	229	303	107	91	123
Mülsen	1 050	439	611	119	97	142
Neukirchen/Pleiße	454	207	247	144	129	160
Reinsdorf	740	323	417	120	101	140
Werdau, Stadt	2 707	1 291	1 416	157	147	168
Wildenfels, Stadt	352	153	199	125	106	146
Wilkau-Haßlau, Stadt	1 054	491	563	134	124	144
<b>Zusammen</b>	<b>12 277</b>	<b>5 626</b>	<b>6 651</b>	<b>137</b>	<b>123</b>	<b>151</b>
<b>Regierungsbezirk Chemnitz</b>	<b>144 440</b>	<b>68 246</b>	<b>76 194</b>	<b>134</b>	<b>124</b>	<b>144</b>
<b>Kreisfreie Städte</b>						
Dresden, Stadt	37 313	20 486	16 827	111	120	102
Görlitz, Stadt	7 150	3 699	3 452	178	182	174
Hoyerswerda, Stadt	6 402	3 183	3 219	195	193	197
<b>Kreis Bautzen</b>						
Bautzen, Stadt	4 785	2 391	2 394	164	164	165
Bischofswerda, Stadt	1 601	821	780	176	177	174
Burkau	272	145	127	130	132	129
Crostau	170	88	83	134	133	135
Cunewalde	574	274	299	149	138	161
Demitz-Thumitz	345	195	150	161	176	145
Doberschau-Gaußig	520	258	262	150	145	156
Frankenthal	112	58	54	151	150	152
Göda	356	181	175	145	139	151
Großdubrau	488	237	251	146	132	161
Großharthau	260	130	130	99	84	121
Großpostwitz/O.L.	336	170	166	153	146	161
Guttau	177	88	89	147	139	155
Hochkirch	272	142	130	148	148	148
Kirschau	299	153	146	163	156	172
Königswartha	469	228	242	171	160	183

Noch: 20. Arbeitslose und Arbeitslose je 1 000 Erwerbsfähige 2002 nach Gemeinden, Kreisen, Regierungsbezirken und Geschlecht

Gemeinde Kreis Regierungsbezirk Land	Arbeitslose			Arbeitslose je 1 000 Erwerbsfähige		
	insgesamt	männlich	weiblich	insgesamt	männlich	weiblich
noch: Kreis Bautzen						
Kubschütz	323	141	182	154	129	181
Malschwitz	402	196	206	151	140	162
Neschwitz	278	130	148	149	132	169
Neukirch/Lausitz	608	316	292	161	162	160
Obergurig	208	101	106	128	119	137
Puschwitz	124	54	70	170	138	206
Radibor	343	167	176	135	124	147
Rammenau	123	67	57	117	121	112
Schirgiswalde, Stadt	264	128	136	130	121	141
Schmölln-Putzkau	383	191	192	153	144	164
Sohland a. d. Spree	828	383	444	156	139	175
Steinigwolmsdorf	374	187	187	158	150	166
Weißenberg, Stadt	369	186	183	147	139	155
Wilthen, Stadt	829	391	438	175	162	189
<b>Zusammen</b>	<b>16 491</b>	<b>8 197</b>	<b>8 295</b>	<b>156</b>	<b>150</b>	<b>162</b>
Kreis Meißen						
Coswig, Stadt	1 941	948	992	120	115	125
Diera-Zehren	320	157	162	117	112	122
Käbschütztal	304	140	158	143	125	156
Ketzerbachtal	288	138	150	143	130	157
Klipphausen	463	236	227	108	107	110
Leuben-Schleinitz	185	96	88	163	161	166
Lommatzsch, Stadt	572	262	310	140	124	158
Meißen, Stadt	2 885	1 463	1 422	153	153	152
Moritzburg	413	222	191	74	76	70
Niederau	305	158	147	100	101	99
Nossen, Stadt	724	332	386	140	126	154
Radebeul, Stadt	2 027	1 083	956	92	97	89
Radeburg, Stadt	625	334	292	113	116	110
Taubenheim	139	70	69	139	131	147
Triebischtal	282	139	143	123	117	128
Weinböhla	702	346	356	97	93	102
<b>Zusammen</b>	<b>12 173</b>	<b>6 123</b>	<b>6 050</b>	<b>118</b>	<b>116</b>	<b>120</b>
Niederschlesischer Oberlausitzkreis						
Bad Muskau, Stadt	526	252	274	186	171	202
Boxberg/O.L.	380	190	191	162	151	174
Gablenz	198	97	102	135	126	144
Groß Düben	164	79	85	153	142	164
Hähnichen	161	71	90	153	131	176
Hohendubrau	243	122	122	158	151	166
Horka	207	119	87	142	157	126



Noch: 20. Arbeitslose und Arbeitslose je 1 000 Erwerbsfähige 2002 nach Gemeinden, Kreisen,  
Regierungsbezirken und Geschlecht

Gemeinde Kreis Regierungsbezirk Land	Arbeitslose			Arbeitslose je 1 000 Erwerbsfähige		
	insgesamt	männlich	weiblich	insgesamt	männlich	weiblich
noch: Niederschlesischer Oberlausitzkreis						
Klitten	171	75	96	173	143	206
Kodersdorf	312	164	148	169	171	167
Königshain	97	48	48	109	103	117
Krauschwitz	411	183	228	148	129	168
Kreba-Neudorf	132	60	72	175	152	200
Markersdorf	381	206	175	119	123	114
Mücka	152	74	79	179	156	207
Neißeau	203	100	103	146	142	149
Niesky, Stadt	1 236	608	627	157	150	165
Quitzdorf am See	154	69	85	156	133	182
Reichenbach/O.L., Stadt	475	247	228	162	161	162
Rietschen	373	177	196	179	167	192
Rothenburg/O.L., Stadt	575	306	270	141	142	140
Schleife	333	177	156	156	158	154
Schöpstal	239	143	96	119	136	101
Sohland a. Rotstein	138	75	63	134	138	130
Trebendorf	121	64	57	152	154	150
Uhyst	126	56	69	150	130	170
Vierkirchen	194	91	104	142	126	160
Waldhufen	323	158	165	160	146	175
Weißkeißel	166	74	93	152	130	176
Weißwasser/O.L., Stadt	3 809	1 756	2 054	214	193	235
<b>Zusammen</b>	<b>12 002</b>	<b>5 842</b>	<b>6 160</b>	<b>168</b>	<b>157</b>	<b>179</b>
Kreis Riesa-Großenhain						
Ebersbach	389	189	190	110	100	114
Glaubitz	155	63	91	113	88	142
Gröditz, Stadt	1 075	471	604	187	162	213
Großenhain, Stadt	1 869	939	930	158	153	164
Lampertswalde	204	102	102	140	133	148
Hirschstein	230	101	129	132	111	155
Nauwalde	102	44	59	122	99	148
Nünchritz	611	284	321	123	111	133
Priestewitz	292	142	166	116	105	141
Riesa, Stadt	4 252	1 933	2 319	161	144	178
Röderaue	333	133	200	137	105	172
Schönfeld	153	76	78	106	101	112
Stauchitz	387	193	194	153	145	163
Strehla, Stadt	464	219	245	157	143	172
Tauscha	107	57	51	97	97	97
Thiendorf	196	99	97	120	113	127
Weißig a. Raschütz	76	39	37	114	112	116
Wildenhain	169	82	88	134	124	145
Wülknitz	170	85	85	129	121	137
Zabeltitz	244	106	138	114	94	135

Noch: 20. Arbeitslose und Arbeitslose je 1 000 Erwerbsfähige 2002 nach Gemeinden, Kreisen,  
Regierungsbezirken und Geschlecht

Gemeinde Kreis Regierungsbezirk Land	Arbeitslose			Arbeitslose je 1 000 Erwerbsfähige		
	insgesamt	männlich	weiblich	insgesamt	männlich	weiblich
noch: Kreis Riesa-Großenhain						
Zeithain	712	286	425	137	105	172
<b>Zusammen</b>	<b>12 191</b>	<b>5 642</b>	<b>6 548</b>	<b>147</b>	<b>131</b>	<b>163</b>
Kreis Löbau-Zittau						
Beiersdorf	147	71	76	159	147	171
Bernstadt a. d. Eigen, Stadt	434	241	192	149	157	140
Berthelsdorf	182	114	68	144	176	111
Bertsdorf-Hörnitz	285	152	133	152	155	148
Dürrhennersdorf	140	72	67	165	169	161
Ebersbach/Sa., Stadt	1 199	593	606	190	182	198
Eibau	515	252	263	148	142	155
Friedersdorf	163	69	94	156	124	191
Großhennersdorf	126	75	51	109	121	95
Großschönau	833	436	390	182	184	176
Großschweidnitz	96	62	165	93	113	334
Hainewalde	185	96	89	147	144	150
Herrnhut, Stadt	226	120	107	123	124	123
Hirschfelde	555	304	251	205	211	197
Jonsdorf, Kurort	169	77	92	123	107	141
Lawalde	243	122	122	165	158	174
Leutersdorf	455	234	221	155	153	157
Löbau, Stadt	2 108	1 092	1 006	166	167	164
Mittelherwigsdorf	453	239	224	146	147	151
Neugersdorf, Stadt	715	368	347	165	164	166
Neusalza-Spremberg, Stadt	317	169	148	190	198	182
Niedercunnersdorf	183	99	83	152	159	145
Obercunnersdorf	194	98	96	135	128	142
Oderwitz	606	322	283	151	156	145
Olbersdorf	779	394	385	188	187	189
Oppach	358	169	188	166	146	190
Ostritz, Stadt	379	207	173	188	197	178
Oybin	160	79	81	142	136	147
Rosenbach	192	107	85	154	164	142
Schlegel	123	62	61	162	161	163
Schönau-Berzdorf a. d. Eigen	229	117	112	177	168	187
Schönbach	123	68	55	127	133	120
Seifhennersdorf, Stadt	538	255	283	165	150	182
Strahwalde	101	60	41	162	177	144
Zittau, Stadt	3 393	1 782	1 488	193	200	171
<b>Zusammen</b>	<b>16 903</b>	<b>8 775</b>	<b>8 128</b>	<b>168</b>	<b>168</b>	<b>167</b>

Noch: 20. Arbeitslose und Arbeitslose je 1 000 Erwerbsfähige 2002 nach Gemeinden, Kreisen,  
Regierungsbezirken und Geschlecht

Gemeinde Kreis Regierungsbezirk Land	Arbeitslose			Arbeitslose je 1 000 Erwerbsfähige		
	insgesamt	männlich	weiblich	insgesamt	männlich	weiblich
<b>Kreis Sächsische Schweiz</b>						
Bad Gottleuba- Berggießhübel, Stadt	395	222	172	94	102	85
Bad Schandau, Stadt	306	158	148	144	145	143
Bahretal	221	120	102	129	133	124
Dohma	137	78	60	88	94	82
Dohna, Stadt	446	242	204	102	105	99
Dürrröhrsdorf-Dittersbach	410	230	180	118	124	112
Gohrisch	192	93	99	123	116	131
Heidenau, Stadt	1 658	848	811	145	144	146
Hohnstein, Stadt	377	191	186	144	142	145
Hohwald	523	265	258	151	146	156
Kirnitzschtal	208	99	109	137	125	150
Königstein/Sächs. Schw., Stadt	265	141	124	128	122	137
Liebstadt, Stadt	129	69	60	135	133	137
Lohmen	280	141	140	123	122	124
Müglitztal	203	116	88	127	136	116
Neustadt i. Sa., Stadt	1 335	641	695	175	167	184
Pirna, Stadt	3 724	1 914	1 810	135	137	134
Porschdorf	126	60	66	132	119	146
Rathen, Kurort	50	27	23	157	160	154
Rathmannsdorf	112	51	61	150	132	169
Reinhardtsdorf-Schöna	164	81	83	142	136	149
Rosenthal-Bielatal	172	89	83	147	153	141
Sebnitz, Stadt	1 022	529	494	162	161	163
Stadt Wehlen, Stadt	146	66	80	121	103	140
Stolpen, Stadt	524	277	248	125	126	124
Struppen	218	118	101	107	111	103
<b>Zusammen</b>	<b>13 346</b>	<b>6 863</b>	<b>6 483</b>	<b>136</b>	<b>135</b>	<b>137</b>
<b>Weißeritzkreis</b>						
Altenberg, Stadt	451	238	214	116	116	117
Bannewitz	758	426	332	101	112	90
Bärenstein, Stadt	80	44	37	120	121	119
Dippoldiswalde, Stadt	842	463	374	113	122	102
Dorfhain	79	38	53	89	82	126
Freital, Stadt	4 082	2 207	1 875	147	154	140
Geising, Stadt	263	132	131	114	109	120
Glashütte, Stadt	366	199	166	113	119	107
Hartmannsdorf-Reichenau	99	43	55	107	94	121
Hermsdorf/Erzgeb.	89	49	40	127	137	117
Höckendorf	233	136	96	107	120	92
Kreischa	325	182	144	104	111	97
Pretzschendorf	354	190	156	109	106	107
Rabenau, Stadt	406	205	201	123	119	127
Reinhardtsgrimma	220	117	103	103	107	99

Noch: 20. Arbeitslose und Arbeitslose je 1 000 Erwerbsfähige 2002 nach Gemeinden, Kreisen,  
Regierungsbezirken und Geschlecht

Gemeinde Kreis Regierungsbezirk Land	Arbeitslose			Arbeitslose je 1 000 Erwerbsfähige		
	insgesamt	männlich	weiblich	insgesamt	männlich	weiblich
noch: Weißeritzkreis						
Schmiedeberg	432	240	193	119	122	115
Tharandt, Stadt	414	224	190	106	110	102
Wilsdruff, Stadt	1 078	555	523	113	111	115
<b>Zusammen</b>	<b>10 570</b>	<b>5 689</b>	<b>4 881</b>	<b>122</b>	<b>127</b>	<b>118</b>
<b>Kreis Kamenz</b>						
Arnsdorf	321	183	137	94	102	85
Bernsdorf, Stadt	719	346	373	178	168	189
Bretznig-Hauswalde	295	152	143	131	132	130
Crostwitz	95	53	42	124	133	115
Elsterheide	369	185	184	126	120	132
Elstra, Stadt	294	143	150	135	124	147
Großnaundorf	81	37	44	106	98	114
Großröhrsdorf, Stadt	685	376	308	138	145	131
Haselbachtal	404	214	189	121	121	122
Kamenz, Stadt	2 004	994	1 010	156	146	166
Knappensee	241	116	125	161	146	179
Königsbrück, Stadt	448	232	216	135	138	132
Laußnitz	148	78	70	101	101	101
Lauta, Stadt	1 443	699	744	231	218	245
Leippe-Torno	162	82	80	156	148	166
Lichtenberg	137	73	64	111	117	104
Lohsa	520	230	290	160	137	186
Nebelschütz	90	50	40	104	110	98
Neukirch	156	70	86	123	105	145
Oberlichtenau	116	58	58	111	103	121
Ohorn	191	89	102	107	97	117
Oßling	232	115	117	121	111	133
Ottendorf-Okrilla	675	361	314	94	97	91
Panschwitz-Kuckau	191	123	68	119	152	85
Pulsnitz, Stadt	580	290	290	126	124	129
Räckelwitz	101	52	49	115	116	115
Radeberg, Stadt	1 496	788	708	117	121	113
Ralbitz-Rosenthal	182	98	84	141	138	145
Schönheichen	204	97	107	119	108	132
Schwepnitz	277	138	140	137	131	143
Spreetal	280	132	149	177	161	195
Steina	132	72	59	104	109	99
Straßgräbchen	81	39	42	140	127	155
Wachau	299	159	140	90	92	88
Wiednitz	169	79	91	182	168	196
Wittichenau, Stadt	610	329	280	137	141	133
<b>Zusammen</b>	<b>14 427</b>	<b>7 333</b>	<b>7 093</b>	<b>135</b>	<b>132</b>	<b>139</b>
<b>Regierungsbezirk Dresden</b>	<b>158 968</b>	<b>81 831</b>	<b>77 137</b>	<b>137</b>	<b>137</b>	<b>136</b>

Noch: 20. Arbeitslose und Arbeitslose je 1 000 Erwerbsfähige 2002 nach Gemeinden, Kreisen,  
Regierungsbezirken und Geschlecht

Gemeinde Kreis Regierungsbezirk Land	Arbeitslose			Arbeitslose je 1 000 Erwerbsfähige		
	insgesamt	männlich	weiblich	insgesamt	männlich	weiblich
<b>Kreisfreie Stadt</b>						
Leipzig, Stadt	46 027	25 645	20 382	133	145	120
<b>Kreis Delitzsch</b>						
Bad Dübener, Stadt	868	420	448	134	128	141
Delitzsch, Stadt	2 782	1 406	1 375	154	151	156
Döbernitz	270	131	139	129	123	135
Doberschütz	379	184	195	113	105	122
Eilenburg, Stadt	1 956	994	962	156	153	160
Jesewitz	222	122	101	99	104	93
Kossa	198	92	107	111	98	124
Krostitz	313	166	148	107	108	106
Laußig	223	113	109	137	142	132
Löbnitz	217	105	112	131	124	138
Neukyhna	294	144	150	149	138	162
Rackwitz	344	181	163	146	146	147
Schkeuditz, Stadt	1 517	846	671	115	122	107
Schönwölkau	254	125	129	129	120	138
Taucha, Stadt	1 186	663	523	117	130	104
Wiedemar	198	119	78	122	135	106
Zschepplin	321	154	167	134	125	144
Zschortau	216	127	90	133	149	115
Zwochau	102	54	47	124	126	122
<b>Zusammen</b>	<b>11 859</b>	<b>6 144</b>	<b>5 715</b>	<b>133</b>	<b>134</b>	<b>133</b>
<b>Kreis Döbeln</b>						
Bockelwitz	242	111	131	126	111	143
Döbeln, Stadt	2 236	1 098	1 137	147	143	152
Ebersbach	86	39	47	99	87	111
Gersdorf	94	48	45	104	104	105
Großweitzschen	268	134	134	107	103	112
Hartha, Stadt	788	365	423	157	141	174
Leisnig, Stadt	722	357	365	148	141	155
Mochau	278	135	142	140	129	152
Niederstregis	118	53	65	124	112	136
Ostrau	456	223	233	146	134	161
Roßwein, Stadt	874	418	456	166	154	179
Waldheim, Stadt	945	464	481	152	142	164
Ziegra-Knobelsdorf	194	88	106	111	98	125
Zschaitz-Ottewig	146	73	73	135	128	143
<b>Zusammen</b>	<b>7 445</b>	<b>3 607</b>	<b>3 838</b>	<b>144</b>	<b>135</b>	<b>154</b>

Noch: 20. Arbeitslose und Arbeitslose je 1 000 Erwerbsfähige 2002 nach Gemeinden, Kreisen,  
Regierungsbezirken und Geschlecht

Gemeinde Kreis Regierungsbezirk Land	Arbeitslose			Arbeitslose je 1 000 Erwerbsfähige		
	insgesamt	männlich	weiblich	insgesamt	männlich	weiblich
<b>Kreis Leipziger Land</b>						
Böhlen, Stadt	802	412	389	159	157	161
Borna, Stadt	2 359	1 262	1 097	174	182	167
Deutzen	269	158	111	179	196	159
Elstertrebnitz	166	77	90	154	141	167
Espenhain	287	162	125	148	156	138
Eulatal	360	176	184	136	126	148
Frohburg, Stadt	849	446	403	150	151	149
Geithain, Stadt	621	318	303	137	138	135
Groitzsch, Stadt	897	457	440	150	147	154
Großlehna	222	119	103	127	127	127
Großpösna	382	204	178	98	102	95
Heuersdorf	15	12	3	140	199	66
Kitzen	210	106	104	134	124	146
Kitzsch, Stadt	936	456	481	197	188	206
Kohren-Sahlis, Stadt	290	152	138	129	129	129
Lobstädt	326	171	155	163	164	161
Markkleeberg, Stadt	1 767	956	811	112	122	102
Markranstädt, Stadt	1 120	614	506	121	131	112
Narsdorf	181	81	100	131	113	149
Neukieritzsch	444	232	212	166	155	180
Pegau, Stadt	522	273	250	159	158	160
Regis-Breitungen, Stadt	505	234	271	171	155	189
Rötha, Stadt	390	200	191	140	131	150
Wyhratal	402	177	225	133	110	159
Zwenkau, Stadt	906	490	416	148	157	139
<b>Zusammen</b>	<b>15 229</b>	<b>7 943</b>	<b>7 286</b>	<b>144</b>	<b>146</b>	<b>143</b>
<b>Muldentalkreis</b>						
Bad Lausick, Stadt	768	388	379	124	123	125
Belgershain	272	146	126	103	108	98
Bennewitz	430	215	215	112	109	114
Borsdorf	542	297	245	93	102	84
Brandis, Stadt	685	373	312	100	105	93
Colditz, Stadt	564	290	274	151	152	149
Falkenhain	365	202	163	128	135	119
Grimma, Stadt	1 818	940	878	142	144	140
Großbardau	152	77	75	118	114	121
Großbothen	345	169	176	132	125	139
Hohburg	227	119	108	105	104	105
Kühren-Burkartshain	263	138	125	127	130	123
Machern	425	224	201	88	93	83
Mutzschen, Stadt	241	141	100	142	159	123
Naunhof, Stadt	668	348	320	110	112	108
Nerchau, Stadt	365	200	166	121	120	122
Otterwisch	114	62	52	102	106	98

Noch: 20. Arbeitslose und Arbeitslose je 1 000 Erwerbsfähige 2002 nach Gemeinden, Kreisen,  
Regierungsbezirken und Geschlecht

Gemeinde Kreis Regierungsbezirk Land	Arbeitslose			Arbeitslose je 1 000 Erwerbsfähige		
	insgesamt	männlich	weiblich	insgesamt	männlich	weiblich
noch: Muldentalkreis						
Parthenstein	280	148	132	103	103	102
Thallwitz	347	176	171	119	115	124
Thümmlitzwalde	343	185	157	135	138	131
Trebsen/Mulde, Stadt	367	191	176	121	123	120
Wurzen, Stadt	1 648	878	770	158	168	148
Zschadraß	312	187	125	114	121	105
<b>Zusammen</b>	<b>11 541</b>	<b>6 094</b>	<b>5 447</b>	<b>123</b>	<b>126</b>	<b>119</b>
Kreis Torgau-Oschatz						
Arzberg	255	124	131	157	150	166
Beilrode	308	143	165	151	132	172
Belgern, Stadt	559	277	282	155	148	163
Cavertitz	231	123	109	122	125	119
Dahlen, Stadt	439	223	215	125	123	127
Dommitzsch, Stadt	292	130	162	135	115	158
Dreiheide	217	108	109	115	110	119
Elsnig	150	70	80	119	102	138
Großtreben-Zwethau	230	116	114	150	144	157
Liebschützberg	294	156	138	112	112	113
Mockrehna	541	273	269	133	127	139
Mügelin, Stadt	451	229	223	136	134	137
Naundorf	209	105	104	110	107	114
Oschatz, Stadt	1 608	786	822	136	133	140
Pflückuff	218	114	104	114	116	113
Schildau, Gneisenaustadt, Stadt	329	168	161	123	118	129
Sornzig-Ablaß	242	136	107	132	137	126
Torgau, Stadt	2 242	1 154	1 088	171	170	171
Trossin	153	71	82	137	123	151
Wermsdorf	511	290	221	120	135	104
Zinna	150	68	82	126	113	140
<b>Zusammen</b>	<b>9 630</b>	<b>4 865</b>	<b>4 765</b>	<b>139</b>	<b>136</b>	<b>142</b>
<b>Regierungsbezirk Leipzig</b>	<b>101 732</b>	<b>54 299</b>	<b>47 432</b>	<b>134</b>	<b>140</b>	<b>129</b>
<b>Sachsen</b>	<b>405 139</b>	<b>204 376</b>	<b>200 763</b>	<b>135</b>	<b>133</b>	<b>137</b>

## Neuerscheinungen des Statistischen Landesamtes des Freistaates Sachsen

Kennziffer	Titel/Kurztitel	Stand Periodizität	Preis €
A V 5	Flächenerhebung nach Art der tatsächlichen Nutzung im Freistaat Sachsen Jährliche Erhebung der Siedlungs- und Verkehrsfläche	2002 - j	9,10
A VII 11	Familien im Freistaat Sachsen - Ergebnisse des Mikrozensus April 2002	2002 - j	7,00
B I 2	Allgemein bildende Schulen und Förderschulen im Freistaat Sachsen Gesamtbericht nach Regionalschulämtern	2002 - j	11,00
B III 1	Studierende an den Hochschulen im Freistaat Sachsen - Wintersemester 2002/03	2002 - j	9,00
B III 4	Personal an den Hochschulen im Freistaat Sachsen	2002 - j	10,50
B VI 1	Gerichtliche Strafverfolgung im Freistaat Sachsen	2002 - j	11,00
E I 5	Produktion ausgewählter Erzeugnisse im Freistaat Sachsen	2002 - j	7,50
F II 2	Bautätigkeit im Freistaat Sachsen	2002 - j	6,00
L III 2	Personal des Landes, der Gemeinden und Gemeindeverbände des Freistaates Sachsen	2002 - j	9,50
P I 1	Bruttoinlandsprodukt und Bruttowertschöpfung im Freistaat Sachsen	2002 - j	6,00
P I 2	Arbeitnehmerentgelt im Freistaat Sachsen 1995 bis 2002	2002 - j	5,50
Q I 1	Öffentliche Wasserversorgung und Abwasserbeseitigung im Freistaat Sachsen	2001 - 3j	10,50
Q II 9	Behandlung und Beseitigung von Abfällen in betriebseigenen Anlagen im Freistaat Sachsen	2001 - j	6,00
Sonderheft	Regionalisierte Bevölkerungsprognose für den Freistaat Sachsen bis 2020	2003	18,50

### Monatlich erscheinen:

C III 2	Schlachtungen, Milchanlieferung und Geflügelhaltung im Freistaat Sachsen	06/03 - m	1,50
E I 1	Bergbau und Verarbeitendes Gewerbe im Freistaat Sachsen	05/03 - m	7,50
E II 1	Baugewerbe im Freistaat Sachsen (Vorbereitende Baustellenarbeiten, Hoch- und Tiefbau)	05/03 - m	5,00
G I 1, G IV 3	Binnenhandel und Gastgewerbe im Freistaat Sachsen	05/03 - m	1,50
G IV 1	Beherbergungsgewerbe im Freistaat Sachsen	05/03 - m	5,50
H I 1	Straßenverkehrsunfälle im Freistaat Sachsen	04/03 - m	6,00
M I 2	Preisindex für die Lebenshaltung im Freistaat Sachsen	07/03 - m	5,50
Z I 1	Konjunkturbericht für den Freistaat Sachsen	03/03 - m	5,00

### Vierteljährlich erscheinen:

A I 1	Bevölkerungsstand des Freistaates Sachsen nach Kreisen	4/02 - vj	1,50
A II 1	Eheschließungen, Geborene und Gestorbene im Freistaat Sachsen	4/02 - vj	2,00
A III 1	Räumliche Bevölkerungsbewegung im Freistaat Sachsen	4/02 - vj	6,00
A VI 5	Sozialversicherungspflichtig Beschäftigte im Freistaat Sachsen	3/02 - vj	7,10
D I 1	Gewerbeanmeldungen und -abmeldungen im Freistaat Sachsen	4/02 - vj	2,50
D III 1	Insolvenzverfahren im Freistaat Sachsen	1/03 - vj	4,00
E III 1	Baugewerbe im Freistaat Sachsen (Bauinstallation und sonstiges Baugewerbe)	1/03 - vj	1,50
E IV 1	Ausgewählte Daten zur Energiewirtschaft im Freistaat Sachsen	1,2/02 - vj	3,00
E V 1	Beschäftigte und Umsatz im Handwerk des Freistaates Sachsen	1/03 - vj	6,00
F II 1	Baugenehmigungen und Baufertigstellungen im Freistaat Sachsen	2/03 - vj	2,50
G III 1	Außenhandel des Freistaates Sachsen	1/03 - vj	2,50
L II 2	Einnahmen und Ausgaben der öffentlichen Kommunalhaushalte des Freistaates Sachsen	1/03 - vj	7,50
M I 4	Preisindizes für Bauwerke im Freistaat Sachsen	2/03 - vj	3,00
N I 1	Verdienste und Arbeitszeiten im Produzierenden Gewerbe, Handel, Kreditinstituten und Versicherungsgewerbe im Freistaat Sachsen	2/03 - vj	9,00

Abkürzungen:	m	monatlich	hj	halbjährlich	2j	alle 2 Jahre
	j	jährlich	10/01	Monat	3j	alle 3 Jahre
	vj	vierteljährlich	4/01	Quartal	fw	fallweise