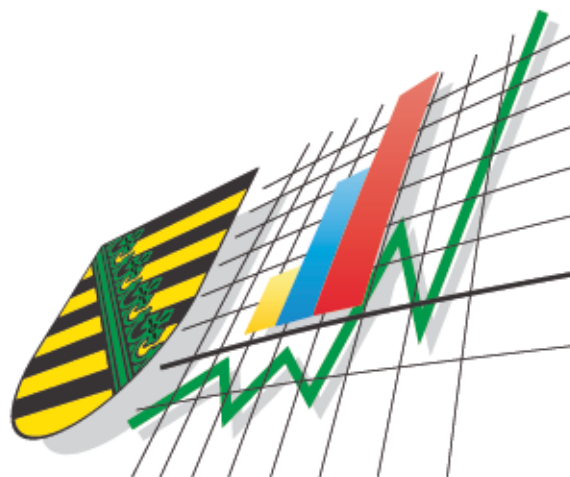


Statistisches Landesamt
des Freistaates
Sachsen



Statistische Berichte

Der Arbeitsmarkt im Freistaat Sachsen

2003

A VI 8 - j/03
ISSN 1435-8670
Preis: € 7,40

Bevölkerung, Gebiet, Erwerbstätigkeit

Zeichenerklärung

-	Nichts vorhanden (genau Null)	x	Tabellenfach gesperrt, weil Aussage nicht sinnvoll
0	Weniger als die Hälfte von 1 in der letzten besetzten Stelle, jedoch mehr als nichts	()	Aussagewert ist eingeschränkt
...	Angabe fällt später an	p	vorläufige Zahl
/	Zahlenwert nicht sicher genug	r	berichtigte Zahl
.	Zahlenwert unbekannt oder geheim zu halten	s	geschätzte Zahl

Herausgeber:

Statistisches Landesamt des Freistaates Sachsen

Macherstraße 63
01917 Kamenz

Postfach 11 05
01911 Kamenz

Telefon

Vermittlung 03578 33-0

Präsident/Sekretariat -1900

Auskunft -1913, -1914

Bibliothek -4352

Vertrieb -4316

Telefax -1999

Telefax -1921

Telefax -1598

Internet www.statistik.sachsen.de
E-Mail info@statistik.sachsen.de

Informationsbüro Dresden

Rampische Str. 4
01067 Dresden

Telefon 0351 483-3180

Telefax -3184

E-Mail iPunkt@statistik.sachsen.de

Kein Zugang für elektronisch signierte sowie verschlüsselte Dokumente

© Statistisches Landesamt des Freistaates Sachsen, Kamenz, Juni 2004

Für nichtgewerbliche Zwecke sind Vervielfältigung und unentgeltliche Verbreitung, auch auszugsweise, mit Quellenangabe gestattet. Die Verbreitung, auch auszugsweise, über elektronische Systeme/Daten-träger bedarf der vorherigen Zustimmung. Alle übrigen Rechte bleiben vorbehalten.

Inhalt

Seite

Vorbemerkungen	3
Begriffe und Erläuterungen	3
Der Arbeitsmarkt im Freistaat Sachsen 2003	6
Abbildungen und Karten	
Abb. 1 Agenturen für Arbeit und deren Geschäftsstellen im Freistaat Sachsen am 1. Januar 2004	7
Abb. 2 Arbeitsuchende, Arbeitslose, Empfänger von direkten Hilfen zur Eingliederung in reguläre Beschäftigung, Beschäftigte in ABM, Teilnehmer an Maßnahmen zur Förderung der beruflichen Weiterbildung, Kurzarbeiter sowie Beschäftigte mit Förderung nach § 249 h AFG bzw. in SAM im Freistaat Sachsen von Januar 1999 bis Dezember 2003	8
Abb. 3 Arbeitslose im Freistaat Sachsen im Jahresdurchschnitt 2002 und 2003 nach ausgewählten Gruppen	9
Abb. 4 Arbeitslose je offene Stelle im Freistaat Sachsen von Januar bis Dezember 2000 bis 2003	9
Abb. 5 Teilnehmer an Maßnahmen zur Förderung der beruflichen Weiterbildung im Freistaat Sachsen im Jahresdurchschnitt 2002 und 2003 nach Agenturen für Arbeit und Geschlecht	10
Abb. 6 Beschäftigte in ABM im Freistaat Sachsen im Jahresdurchschnitt 2002 und 2003 nach Agenturen für Arbeit	11
Abb. 7 Beschäftigte mit Förderung nach § 249 h AFG bzw. in SAM im Freistaat Sachsen im Jahresdurchschnitt 2002 und 2003 nach Agenturen für Arbeit	11
Abb. 8 Kurzarbeiter im Freistaat Sachsen 2003 nach Höhe des Arbeitsausfalls der betriebsüblichen Arbeitszeit	12
Abb. 9 Arbeitsmarktentlastende Maßnahmen im Freistaat Sachsen im Jahresdurchschnitt 2002 und 2003	12
Abb. 10 Arbeitslose je 1 000 Erwerbsfähige im Freistaat Sachsen im Jahresdurchschnitt 2003 nach Gemeinden	13
Tabellen	
1. Eckdaten des Arbeitsmarktes 2001 bis 2003	14
2. Arbeitslose 2002 und 2003 nach Kreisen und Geschlecht	16
3. Arbeitslose, Arbeitslosenquoten und Arbeitslose je 1 000 Erwerbsfähige 2003 nach Kreisen	17
4. Arbeitslose 2003 nach Kreisen, ausgewählten Altersgruppen und Geschlecht	18
5. Arbeitslose 2003 nach Kreisen und ausgewählten Gruppen	20
6. Zu- und Abgänge an Arbeitslosen 2003 nach Kreisen und ausgewählten Merkmalen	21
7. Langzeitarbeitslose 2002 und 2003 nach Kreisen und Geschlecht	22
8. Anteil der Langzeitarbeitslosen an den Arbeitslosen 2002 und 2003 nach Kreisen und Geschlecht	23
9. Langzeitarbeitslose 2002 und 2003 nach Kreisen und ausgewählten Altersgruppen	24

	Seite
10. Arbeitslose, Arbeitslosenquoten und offene Stellen 2003 nach Agenturen für Arbeit	25
11. Arbeitslose 2003 nach Berufsgruppen	26
12. Offene Stellen und Arbeitslose je offene Stelle 2003 nach Berufsgruppen	27
13. Kurzarbeitende Betriebe und Kurzarbeiter 2003 nach Agenturen für Arbeit und Höhe des Arbeitsausfalls	28
14. Kurzarbeitende Betriebe und Kurzarbeiter 2003 nach Agenturen für Arbeit und Dauer der Kurzarbeit	28
15. Beschäftigte in ABM und mit Förderung nach § 249 h AFG bzw. in SAM 2002 und 2003 nach Agenturen für Arbeit	29
16. Teilnehmer an Maßnahmen zur Förderung der beruflichen Weiterbildung 2003 nach Agenturen für Arbeit und ausgewählten Personengruppen	29
17. Leistungsempfänger im Dezember 2003 nach Kreisen und ausgewählten Leistungsarten	30
18. Arbeitslose und Arbeitslose je 1 000 Erwerbsfähige 2003 nach Gemeinden, Kreisen, Regierungsbezirken und Geschlecht	31

Vorbemerkungen

Diese Veröffentlichung beinhaltet statistische Ergebnisse über den Arbeitsmarkt im Freistaat Sachsen 2003. Die Tabellen enthalten Jahresdurchschnittsangaben bzw. Jahressummen nach Gemeinden, Kreisen und Agenturen für Arbeit. Die Berechnung der Jahresdurchschnittsangaben erfolgte auf der Grundlage der Monatsendwerte. Die im vorliegenden Bericht veröffentlichten Kreis- bzw. Gemeindetabellen wurden dem Gebietsstand am 1. Januar 2004 angepasst. Die erforderlichen Umrechnungen wurden im Statistischen Landesamt durchgeführt und es können Differenzen zu Angaben der Bundesagentur für Arbeit auftreten.

Die Bundesanstalt für Arbeit wurde am 1. Januar 2004 in Bundesagentur für Arbeit umbenannt.

Rechtsgrundlage

Mit Wirkung vom 1. Januar 1998 trat als Rechtsgrundlage für die Sammlung der Daten über den Arbeitsmarkt bei der Bundesagentur für Arbeit bzw. den Regionaldirektionen das Dritte Buch Sozialgesetzbuch - Arbeitsförderung (SGB III) vom 24. März 1997 (BGBl. I S. 594, 595), zuletzt geändert durch Artikel 3 des Gesetzes vom 27. Dezember 2003 (BGBl. I S. 3 022), in Kraft.

Die Angaben dieses Statistischen Berichtes wurden den Presseinformationen und Statistischen Mitteilungen der Regionaldirektion Sachsen entnommen. Des Weiteren fanden Daten aus dem Internetangebot der Bundesagentur für Arbeit Aufnahme in diesen Bericht. Diese Datenübernahme stützt sich auf das Bundesstatistikgesetz vom 22. Januar 1987 (BGBl. I S. 462, 565), zuletzt geändert durch Artikel 16 des Gesetzes vom 21. August 2002 (BGBl. I S. 3 322), sowie auf eine Vereinbarung zwischen dem Statistischen Landesamt des Freistaates Sachsen und der Regionaldirektion Sachsen vom 17. Dezember 1991.

Berichtskreis

Die Angaben der Regionaldirektion Sachsen für den Freistaat Sachsen beruhen auf den Statistiken folgender Agenturen für Arbeit sowie der entsprechenden Geschäftsstellen:

Agentur für Arbeit	Geschäftsstellen
Annaberg	Annaberg-Buchholz, Aue, Marienberg, Schwarzenberg, Zschopau
Bautzen	Bautzen, Bischofswerda, Görlitz, Hoyerswerda, Kamenz, Löbau, Niesky, Weißwasser, Zittau
Chemnitz	Brand-Erbisdorf, Chemnitz, Flöha, Freiberg, Hainichen, Rochlitz
Dresden	Dresden, Radeberg, Radebeul
Leipzig	Borna, Delitzsch, Eilenburg, Geithain, Leipzig
Oschatz	Döbeln, Grimma, Oschatz, Torgau, Wurzen
Pirna	Dippoldiswalde, Freital, Pirna, Sebnitz
Plauen	Auerbach, Klingenthal, Oelsnitz, Plauen, Reichenbach
Riesa	Großenhain, Meißen, Riesa
Zwickau	Glauchau, Hohenstein-Ernstthal, Limbach-Oberfrohna, Stollberg, Werdau, Zwickau

Begriffe und Erläuterungen

Arbeitsuchende

Als Arbeitsuchender gilt, wer das 15. Lebensjahr vollendet hat, in der Bundesrepublik Deutschland wohnt und sich bei der Agentur für Arbeit gemeldet hat, um als Arbeitnehmer in ein Arbeits- oder Heimarbeitsverhältnis von mehr als sieben Kalendertagen im In- oder Ausland vermittelt zu werden und die angestrebte Arbeitnehmertätigkeit ausüben kann und darf. Arbeitsuchende werden in der für ihren Wohnort zuständigen Geschäftsstelle der Agentur für Arbeit statistisch erfasst und in der Statistik nach arbeitslosen und nichtarbeitslosen Arbeitsuchenden unterschieden. Arbeitsuchende können bereits eine abhängige Beschäftigung oder eine selbstständige Tätigkeit ausüben (§ 15 SGB III).

Nichtarbeitslose Arbeitsuchende

Als nichtarbeitslose Arbeitsuchende gelten solche Personen, welche die Kriterien für die Zählung als Arbeitslose nicht erfüllen, insbesondere Erwerbstätige einschließlich Soldaten, Wehr- und Zivildienstleistende, Schüler, Studenten, Teilnehmer an Maßnahmen zur Förderung der beruflichen Weiterbildung, Beschäftigte in Maßnahmen der Arbeitsbeschaffung oder Bezieher von Leistungen, die Arbeitslosigkeit im Sinne der Statistik ausschließen.

Arbeitslose

Arbeitslose sind Personen, die

- vorübergehend nicht in einem Beschäftigungsverhältnis stehen oder
- nur eine geringfügige bzw. kurzzeitige Beschäftigung ausüben (§ 8 SGB IV),
- nicht Schüler, Studenten oder Teilnehmer an beruflichen Bildungsmaßnahmen sind,
- der Arbeitsvermittlung zur Verfügung stehen,
- das 65. Lebensjahr noch nicht vollendet haben,
- nicht arbeitsunfähig erkrankt sind,
- sich persönlich bei der zuständigen Agentur für Arbeit arbeitslos gemeldet haben,
- ein Arbeits- oder Heimarbeitsverhältnis von mehr als sieben Kalendertagen als Arbeitnehmer eingehen wollen.

Sie sind arbeitsfähig und bereit, eine zumutbare, mindestens 15 Stunden wöchentlich umfassende Beschäftigung aufzunehmen.

Abweichend von Veröffentlichungen der Bundesagentur für Arbeit wurden im vorliegenden Bericht die Stichtagsangaben der Arbeitslosen für Sachsen aus der Summe der sächsischen Gemeinden gebildet.

Langzeitarbeitslose

Langzeitarbeitslose sind Arbeitslose, die seit der letzten Arbeitslosmeldung ein Jahr und länger ohne Unterbrechung arbeitslos sind (§ 18 SGB III). Als Dauer der Arbeitslosigkeit gilt der zusammenhängende Zeitraum seit der letzten Arbeitslosmeldung bzw. Rückkehr in die Arbeitslosigkeit z. B. aus Weiterbildungs- oder Arbeitsbeschaffungsmaßnahmen.

Arbeitslosenquote

Die Arbeitslosenquote ist der Anteil der Arbeitslosen an den abhängigen zivilen Erwerbspersonen in Prozent. Die Zahl der abhängigen zivilen Erwerbspersonen wird auf der Basis der sozialversicherungspflichtig und geringfügig Beschäftigten, Beamten und Arbeitslosen vom 30. Juni des Vorjahres festgesetzt. Bezugsbasis für die Berechnung der Arbeitslosenquoten seit Mai 2003 ist die Zahl der abhängigen zivilen Erwerbspersonen am 30. Juni 2002. Für 2002 bis April 2003 bildeten die abhängigen zivilen Erwerbspersonen vom 30. Juni 2001 die Grundlage für die Ermittlung der Quoten.

Offene Stellen

Als offene Stellen gelten Arbeitsplätze, die der Agentur für Arbeit zur Besetzung gemeldet werden, nicht namentlich benannten Arbeitnehmern vorbehalten sind und für Arbeits- oder Heimarbeitsverhältnisse von voraussichtlich mehr als sieben Kalendertagen bestimmt sind. Die offenen Stellen werden in der Regel von der Geschäftsstelle der Agentur für Arbeit erfasst, in deren Bereich die Arbeitsplätze zu besetzen sind. Es wird nach offenen Stellen für Voll- und Teilzeitarbeit unterschieden. Stellen für Heimarbeit gelten als solche für Teilzeitarbeit. Stellen für ABM und SAM zählen ebenfalls als offene Stellen.

Kurzarbeiter

Als Kurzarbeiter gelten beschäftigte Arbeitnehmer, bei denen wegen eines vorübergehenden Arbeitsausfalls mehr als zehn Prozent der betriebsüblichen Arbeitszeit ausfallen und die Anspruch auf Kurzarbeitergeld haben (§ 169 ff. SGB III). Arbeitnehmer haben Anspruch auf Kurzarbeitergeld, wenn

- ein erheblicher Arbeitsausfall mit Entgeltausfall vorliegt,
- die betrieblichen Voraussetzungen erfüllt sind,
- die persönlichen Voraussetzungen erfüllt sind und
- der Arbeitsausfall der Agentur für Arbeit angezeigt worden ist.

Direkte Hilfen zur Eingliederung in reguläre Beschäftigung

Die direkten Hilfen unterteilen sich in folgende Bereiche:

- Strukturanpassungsmaßnahmen Ost für Wirtschaftsunternehmen,
- Eingliederungszuschuss,
- Einstellungszuschuss bei Neugründungen,
- Einstellungszuschuss bei Vertretung ("Job-Rotation") §§ 229 - 233 SGB III,
- Arbeitsentgeltzuschuss §§ 235c, 417 Abs. 1, 2 SGB III,
- Beschäftigungshilfen für Langzeitarbeitslose,
- Überbrückungsgeld,
- Entgeltsicherung für Ältere (§ 421 j Abs. 1 SGB III),
- Existenzgründungszuschuss (§ 421 i SGB III).

Förderung der beruflichen Weiterbildung

Als berufliche Bildungsmaßnahme wird jede Weiterbildung statistisch erfasst, die den Anforderungen der §§ 77 bis 96 SGB III entspricht. Die berufliche Weiterbildung dient der Feststellung, Erhaltung, Erweiterung und Anpassung beruflicher Kenntnisse, der Förderung des beruflichen Aufstiegs bzw. dem Übergang in eine andere berufliche Tätigkeit. Die Teilnehmer an Maßnahmen zur Förderung der beruflichen Weiterbildung werden solange im Bestand geführt, bis die vorgesehene Maßnahmedauer abgelaufen ist oder eine Austrittsmeldung über vorzeitiges Ausscheiden eingeht.

Arbeitsbeschaffungsmaßnahmen

Arbeitsbeschaffungsmaßnahmen (ABM) entsprechend §§ 260 - 271, 416 SGB III sind Maßnahmen zur Beschäftigung von Arbeitslosen, durch die zusätzliche und im öffentlichen Interesse liegende Arbeiten durchgeführt werden. Durch diese Arbeiten werden förderungsbedürftige Arbeitnehmer beruflich stabilisiert oder qualifiziert und so deren Eingliederungsaussichten verbessert. Diese Maßnahmen sind bevorzugt aus Mitteln der Bundesagentur für Arbeit zu fördern, wenn durch sie Voraussetzungen für Dauerarbeitsplätze geschaffen werden können.

Strukturanpassungsmaßnahmen

Mit Maßnahmen nach § 249 h AFG (bewilligte Altfälle) bzw. mit Strukturanpassungsmaßnahmen (SAM) nach §§ 272 - 279, 415 SGB III werden die Beschäftigung arbeitsloser Arbeitnehmer auf den Gebieten der Erhaltung und Verbesserung der Umwelt, der Verbesserung des Angebotes der sozialen Dienste, des Denkmalschutzes und der -pflege, der Verbesserung des Wohnumfeldes, der Erhöhung des Angebotes im Breitensport, in der freien Kulturarbeit und in der Jugendhilfe sowie die Schaffung neuer Arbeitsplätze in Wirtschaftsunternehmen, deren Lohnkosten bezuschusst werden, gefördert.

Leistungsempfänger

Hier werden statistisch die Bezieher von Arbeitslosengeld, Arbeitslosenhilfe und Eingliederungshilfe nachgewiesen. Der Überhang an Leistungsempfängern gegenüber Arbeitslosen im Jahr 2003 resultiert aus dem hohen Anteil an Leistungsempfängern nach §§ 125, 126 und 428 SGB III, die nicht mehr als Arbeitslose erfasst werden.

Arbeitslosengeld

Das Arbeitslosengeld ist als Leistung der Arbeitslosenversicherung eine Lohnersatzleistung. Sie soll demjenigen, der eine Arbeit verloren hat und vorübergehend keine neue Arbeitsstelle finden kann, teilweise den Lohnausfall ersetzen.

Eine Sonderform des Arbeitslosengeldes sind Leistungen nach § 428 SGB III. Diese Leistungen empfangen Personen im Alter von 58 und mehr Jahren, die die Regelvoraussetzungen für den Anspruch auf Arbeitslosengeld allein deshalb nicht erfüllen, weil sie nicht arbeitsbereit sind und nicht alle Möglichkeiten nutzen und nutzen wollen, um ihre Beschäftigungslosigkeit zu beenden (Nichtverfügbarkeitsprivileg). Sie sind nicht in der Zahl der Arbeitslosen enthalten.

Arbeitslosenhilfe

Die Arbeitslosenhilfe ist - anders als das Arbeitslosengeld - keine auf Beiträgen beruhende Sozialversicherungsleistung. Sie wird ohne Beitragszahlung aus Steuermitteln - bei Vorliegen der Voraussetzungen - denjenigen arbeitslosen Arbeitnehmern gewährt, die keinen Anspruch auf das versicherungsmäßige Arbeitslosengeld haben oder deren Anspruch auf diese Leistung bereits erschöpft ist.

Eingliederungshilfe

Die Eingliederungshilfe ist eine auf sechs Monate befristete Sozialleistung bei Arbeitslosigkeit für die erste Eingliederungsphase von Spätaussiedlern und deren Ehegatten und Abkömmlinge mit einheitlichen pauschalierten Bemessungsentgelt.

Schwerbehinderte

Schwerbehinderte sind Personen mit einem Grad der Behinderung von wenigstens 50 Prozent (§ 1 SchwbG) sowie Gleichgestellte (§ 2 SchwbG).

Ausländer

Als Ausländer gelten alle Personen, die nicht Deutsche im Sinne des Artikel 116 Abs. 1 des Grundgesetzes sind, sowie Staatenlose und Personen mit ungeklärter Staatsangehörigkeit, die eine Arbeitnehmertätigkeit im Bundesgebiet ausüben dürfen. Heimatlose Ausländer werden statistisch wie Deutsche behandelt.

Berufsgruppen

Die Berufsgruppenbezeichnungen entsprechen der "Klassifizierung der Berufe, Stand September 1988" (ergänzte und berichtigte Fassung der Ausgabe 1970), herausgegeben vom Statistischen Bundesamt.

Erwerbsfähige

Die Erwerbsfähigen beinhalten die Bevölkerung im Alter von 15 bis unter 65 Jahren. Der Jahresdurchschnitt wurde aus einfachem arithmetischem Mittel aus Jahresanfang und Jahresende (dividiert durch 2) gebildet.

Regionale Zuordnung

Die Arbeitslosen werden am jeweiligen Wohnort in Deutschland nachgewiesen. Die Zuordnung zum Wohnort richtet sich nach den - der Agentur für Arbeit gegenüber - angegebenen melderechtlichen Verhältnissen (Haupt- oder Nebenwohnsitz).

Der Arbeitsmarkt im Freistaat Sachsen 2003

Im Freistaat Sachsen wurden 2003 im Jahresdurchschnitt 502 251 Arbeitssuchende durch die Agenturen für Arbeit registriert, das waren 7 693 Personen bzw. 1,5 Prozent weniger als im Jahr 2002.

403 240 Personen waren in Sachsen im Jahresdurchschnitt 2003 arbeitslos. Insgesamt waren das 1 899 Personen bzw. 0,5 Prozent weniger als 2002. Während die Zahl der arbeitslos registrierten Frauen um 208 Personen bzw. 0,1 Prozent stieg, sank die Zahl bei den Männern um 2 107 Personen bzw. 1,0 Prozent. Die Arbeitslosenquote erhöhte sich im Vergleich zu 2002 um 0,1 Prozentpunkte auf 19,5 Prozent. Bei den arbeitslos gemeldeten Männern war das eine Steigerung um 0,1 Prozentpunkte auf 19,1 Prozent und bei den Frauen um 0,2 Prozentpunkte auf 19,9 Prozent. Je 1 000 Erwerbsfähige wurden 136 arbeitslose Personen im Jahresdurchschnitt in Sachsen registriert. Betrachtet man die Landkreise, so hatte der Landkreis Löbau-Zittau die meisten Arbeitslosen je 1 000 Erwerbsfähige (171 Personen) und der Weißeritzkreis die wenigsten Arbeitslosen je 1 000 Erwerbsfähige (115 Personen).

Im Jahr 2003 waren im Durchschnitt 172 527 Personen bzw. 42,8 Prozent der Arbeitslosen ein Jahr und länger ohne Arbeit, davon waren 57,9 Prozent Frauen. Gegenüber dem Vorjahr erhöhte sich die Zahl der Langzeitarbeitslosen um 8,5 Prozent.

In Sachsen sank die Zahl der Leistungsempfänger im Dezember 2003 gegenüber dem Vorjahresmonat um 1 250 Personen bzw. 0,3 Prozent. Dabei verringerte sich die Zahl der Empfänger von Arbeitslosengeld um 12,5 Prozent und die Zahl der Personen, die Arbeitslosenhilfe in Anspruch nahmen, stieg um 9,1 Prozent im Vergleich zum Vorjahreszeitraum.

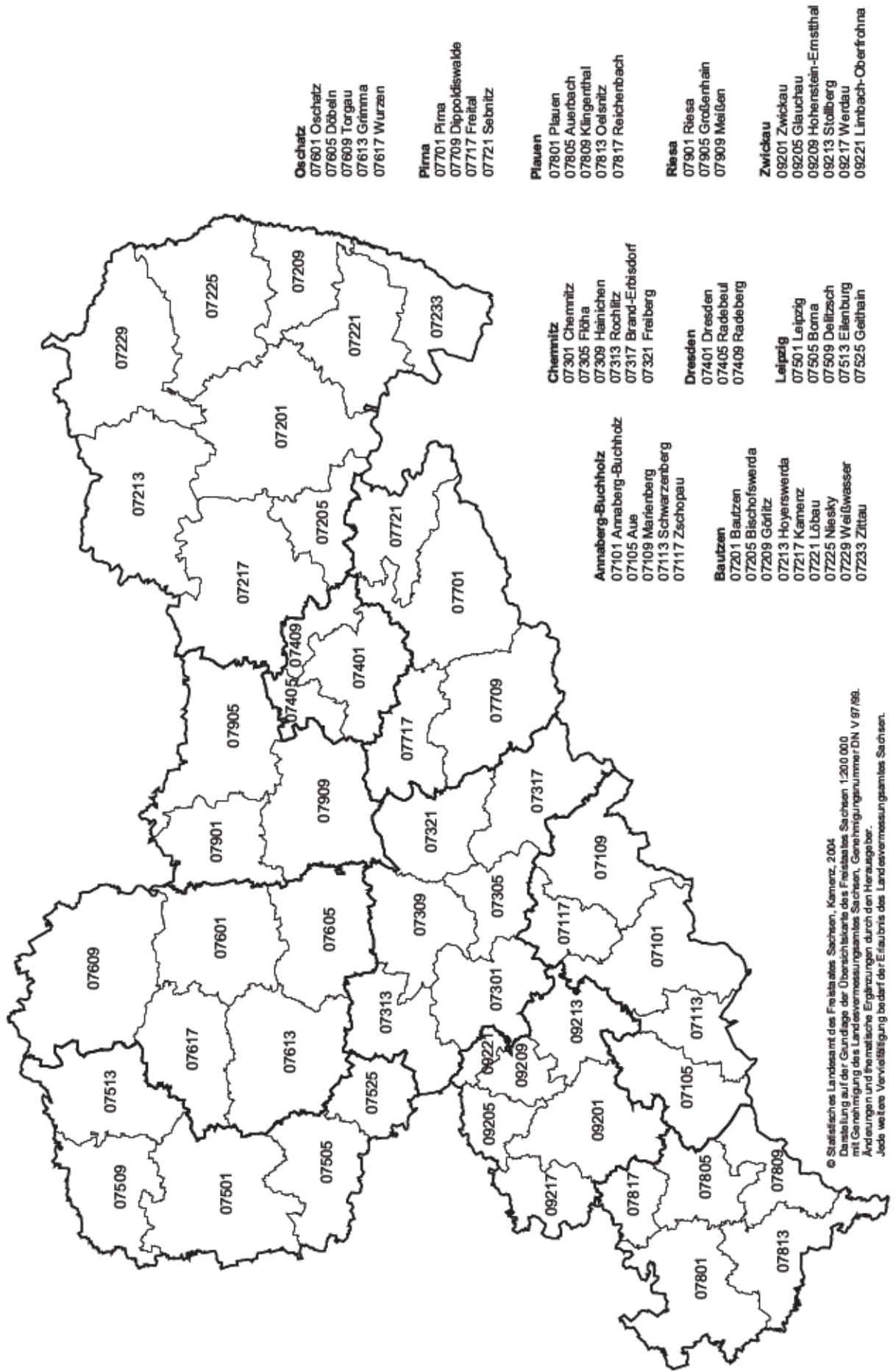
Bei der Betrachtung von ausgewählten Personengruppen wurde 2003 ein Rückgang der Arbeitslosenzahlen gegenüber dem Vorjahreszeitraum festgestellt. In der Gruppe der Jugendlichen im Alter von unter 20 Jahren waren 7 051 Personen arbeitslos, die Verringerung zum Vorjahr betrug 2 496 Personen bzw. 26,1 Prozent. Dagegen waren in der Gruppe der Jugendlichen von 20 bis unter 25 Jahren 37 672 Personen arbeitslos, das waren 792 Personen bzw. 2,1 Prozent weniger als im Vorjahr. Seitdem die Möglichkeit, in den Vorruhestand zu gehen, Anfang 1993 ausgelaufen war, erhöhte sich die Zahl der Arbeitslosen im Alter von 55 Jahren und mehr in den Jahren bis 1999 kontinuierlich. Nach den Rückgängen im Jahr 2000 bis 2002 trat auch 2003 eine Verringerung um 21,8 Prozent auf 48 717 Personen ein.

Im Jahresdurchschnitt 2003 standen 17 063 gemeldete offene Stellen zur Verfügung. Das ergab einen Rückgang um 22,4 Prozent gegenüber 2002. Es stand eine offene Stelle für 24 Arbeitslose zur Verfügung. Zu diesem Jahresdurchschnittswert weichen Berufsgruppen, wie die der Warenprüfer und Versandfertigtmacher mit 120 und die der Steinarbeiter und Baustoffhersteller mit 84 Arbeitslosen je offene Stelle nach oben, der für die Gesundheitsberufe mit 6 Arbeitslosen je offene Stelle nach unten ab.

Durch Kurzarbeiterregelungen konnten 2003 insgesamt 10 641 Personen zeitlich eingeschränkt in ihrem Arbeitsverhältnis beschäftigt werden. Damit sank 2003 die Zahl der Kurzarbeiter gegenüber dem Vorjahr um 8 982 Personen bzw. 45,8 Prozent. Die Zahl der Betriebe mit Kurzarbeitern verringerte sich von 1 996 auf 1 093 im Freistaat, das entsprach einem Rückgang um 45,2 Prozent. Ein Arbeitsausfall von 100 Prozent wurde 2003 für durchschnittlich 1 996 Personen (2 023 Personen weniger als im Vorjahr) registriert. Die Zahl der Kurzarbeiter mit einer Dauer von über 12 Monaten änderte sich gegenüber dem Vorjahr nicht und blieb 2003 bei 1 281 Personen.

Die arbeitsmarktpolitischen Maßnahmen wie ABM und geförderte Beschäftigung entsprechend Paragraph 249 h AFG bzw. SAM sowie Maßnahmen zur Förderung der beruflichen Weiterbildung entlasteten den Arbeitsmarkt 2003 im Jahresdurchschnitt um insgesamt 48 213 Personen. Im Vorjahr betrafen diese Regelungen 69 364 Personen. Im Jahr 2003 wurden somit 21 151 Personen bzw. 30,5 Prozent weniger gefördert. An Maßnahmen zur Förderung der beruflichen Weiterbildung nahmen 2003 im Jahresdurchschnitt 22 022 Personen teil, davon waren 47,0 Prozent Frauen. Das bedeutete einen Rückgang von 9 506 Personen bzw. 30,2 Prozent gegenüber dem Vorjahr. Der Rückgang betrug bei den Frauen 5 290 Personen bzw. 33,8 Prozent. Die Zahl der in ABM Beschäftigten sank 2003 gegenüber dem Vorjahr um 8 379 Personen bzw. um 29,0 Prozent. Beschäftigt mit Förderung nach Paragraph 249 h AFG bzw. in SAM wurden 5 657 Personen, das war eine Verringerung zum Vorjahreszeitraum um 3 266 Personen bzw. 36,6 Prozent.

Abb. 1 Agenturen für Arbeit und deren Geschäftsstellen im Freistaat Sachsen am 1. Januar 2004
 Gebietsstand: 1. Januar 2004



© Statistisches Landesamt des Freistaates Sachsen, Kamenz, 2004
 Darstellung auf der Grundlage der Übersichtskarte des Freistaates Sachsen 1:200.000
 mit Genehmigung des Landesvermessungsamtes Sachsen, Genehmigungsnummer DN V 97/98.
 Änderungen und formale Ergänzungen durch den Herausgeber.
 Jede weitere Vervielfältigung bedarf der Erlaubnis des Landesvermessungsamtes Sachsen.

Abb. 2 Arbeitssuchende, Arbeitslose, Empfänger von direkten Hilfen zur Eingliederung in reguläre Beschäftigung, Beschäftigte in ABM, Teilnehmer an Maßnahmen zur Förderung der beruflichen Weiterbildung, Kurzarbeiter sowie Beschäftigte mit Förderung nach § 249 h AFG bzw. in SAM im Freistaat Sachsen von Januar 1999 bis Dezember 2003

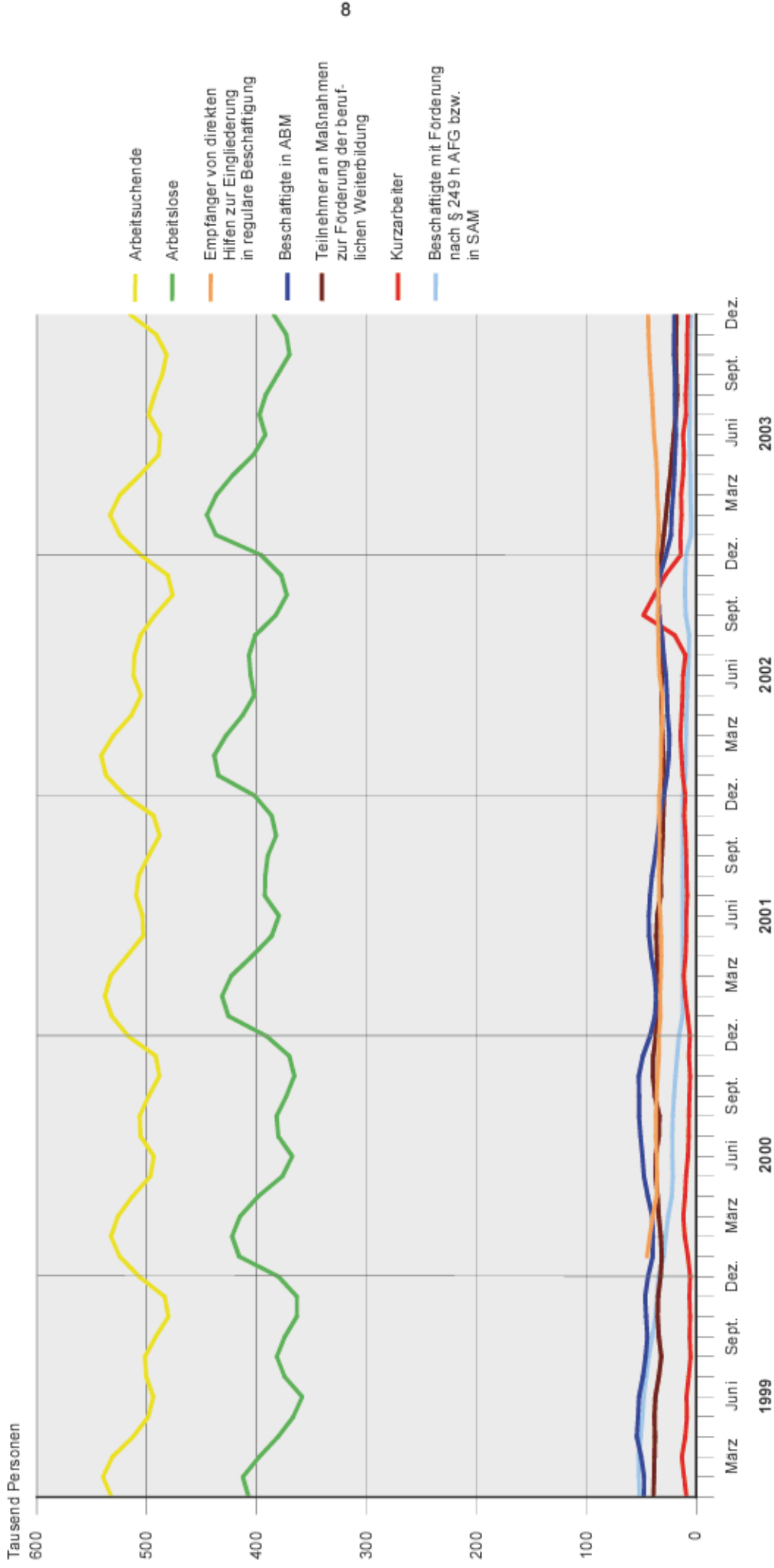


Abb. 3 Arbeitslose im Freistaat Sachsen im Jahresdurchschnitt 2002 und 2003 nach ausgewählten Gruppen

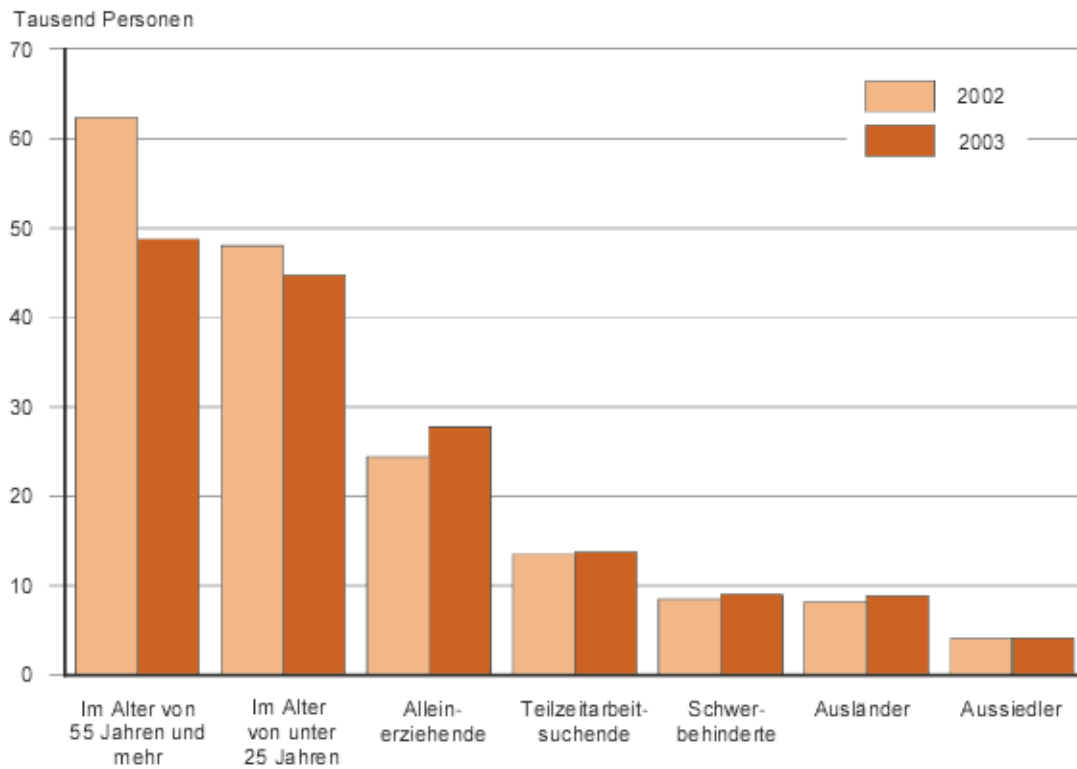


Abb. 4 Arbeitslose je offene Stelle im Freistaat Sachsen von Januar bis Dezember 2000 bis 2003

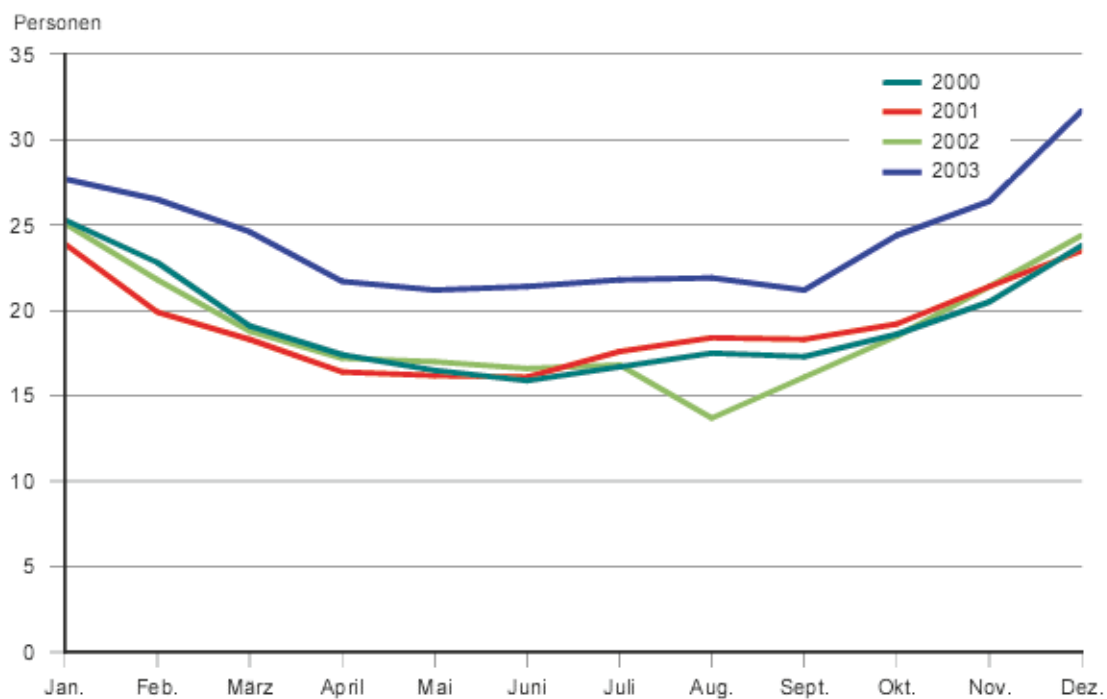


Abb. 5 Teilnehmer an Maßnahmen zur Förderung der beruflichen Weiterbildung im Freistaat Sachsen im Jahresdurchschnitt 2002 und 2003 nach Agenturen für Arbeit und Geschlecht

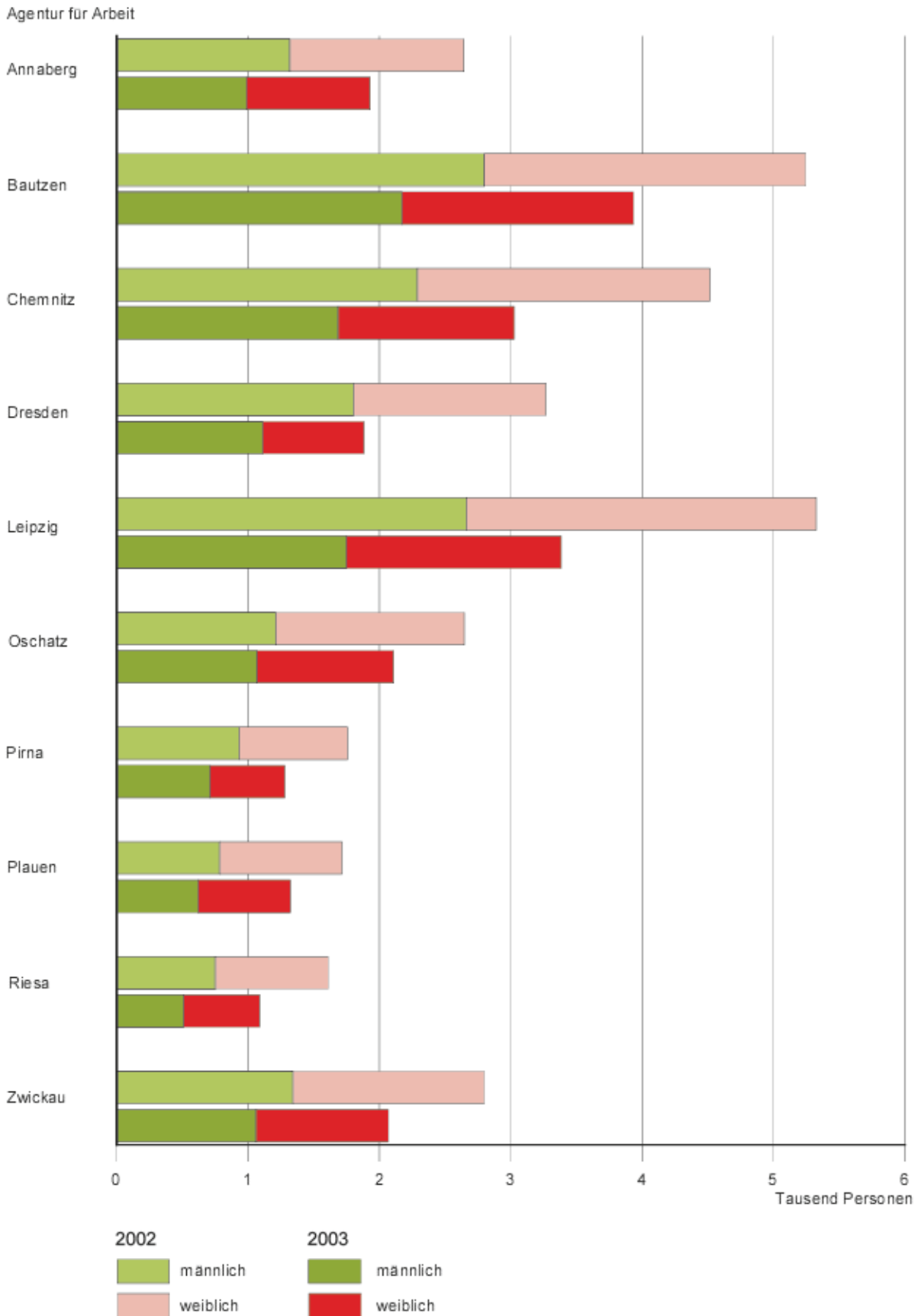


Abb. 6 Beschäftigte in ABM im Freistaat Sachsen im Jahresdurchschnitt 2002 und 2003 nach Agenturen für Arbeit

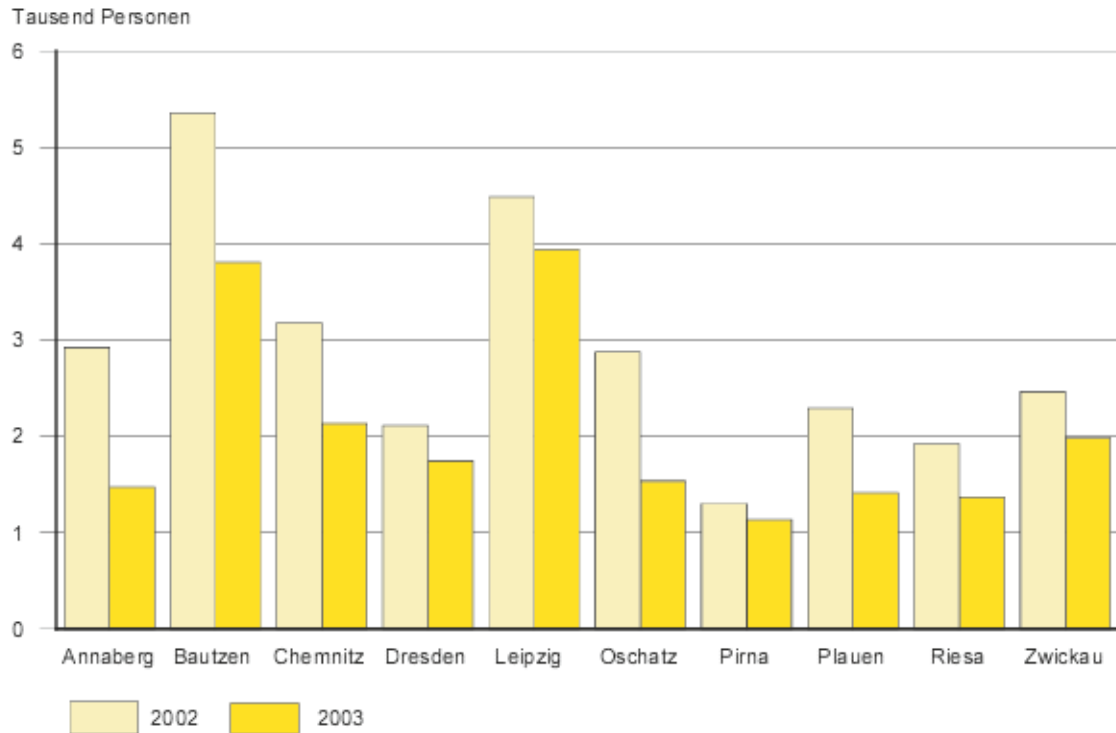


Abb. 7 Beschäftigte mit Förderung nach § 249 h AFG bzw. in SAM im Freistaat Sachsen im Jahresdurchschnitt 2002 und 2003 nach Agenturen für Arbeit

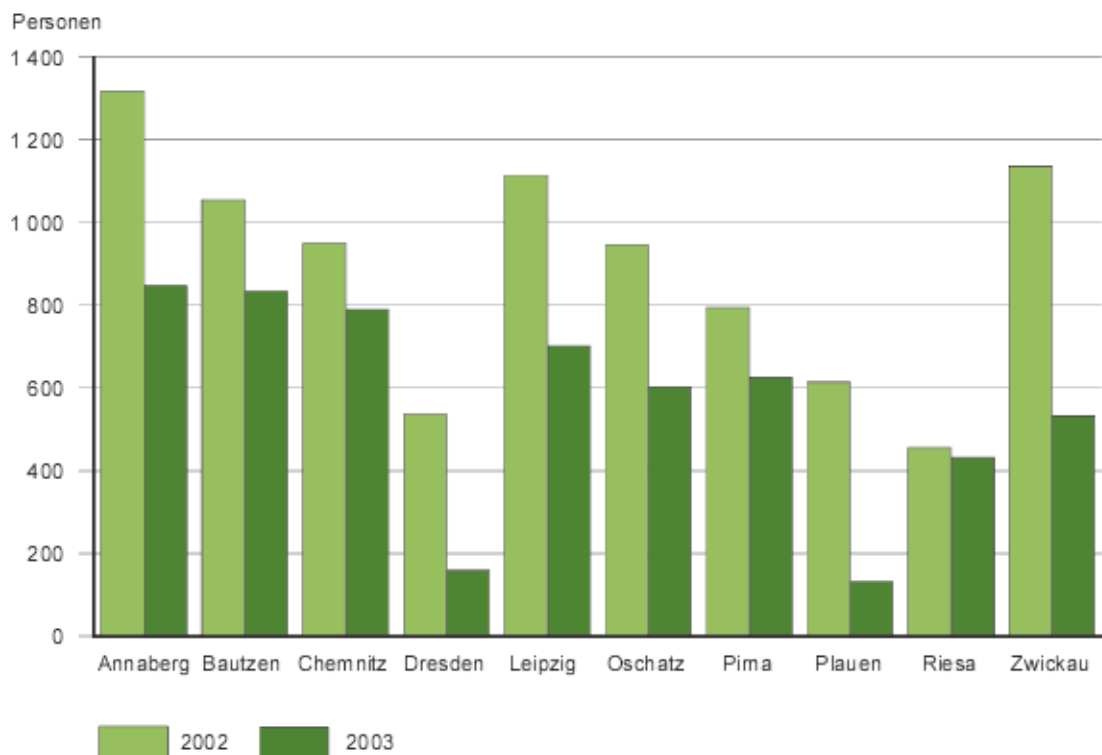


Abb. 8 Kurzarbeiter im Freistaat Sachsen 2003 nach Höhe des Arbeitsausfalls der betriebsüblichen Arbeitszeit

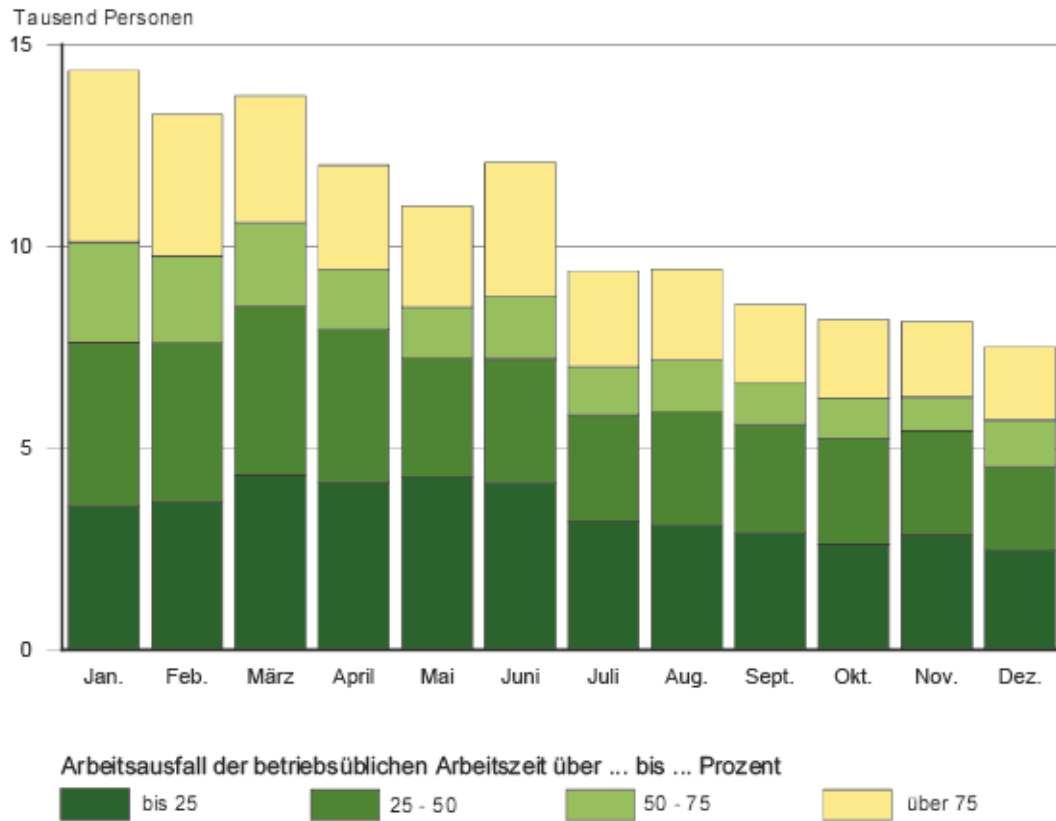


Abb. 9 Arbeitsmarktentlastende Maßnahmen im Freistaat Sachsen im Jahresdurchschnitt 2002 und 2003 in Prozent

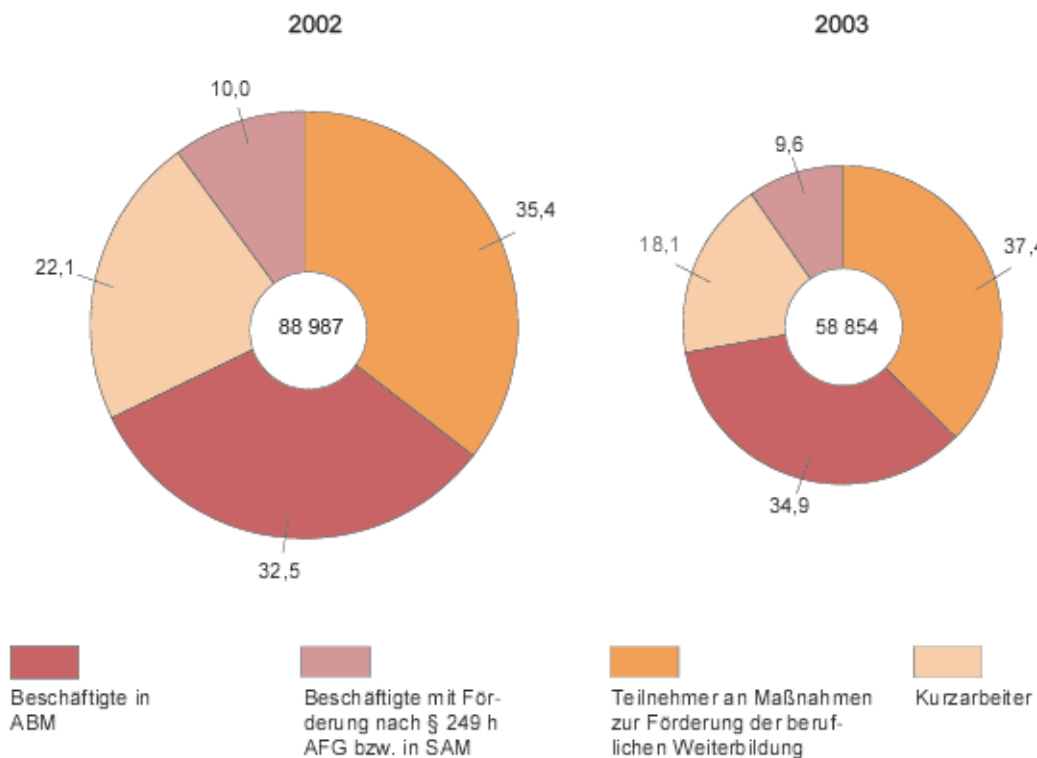
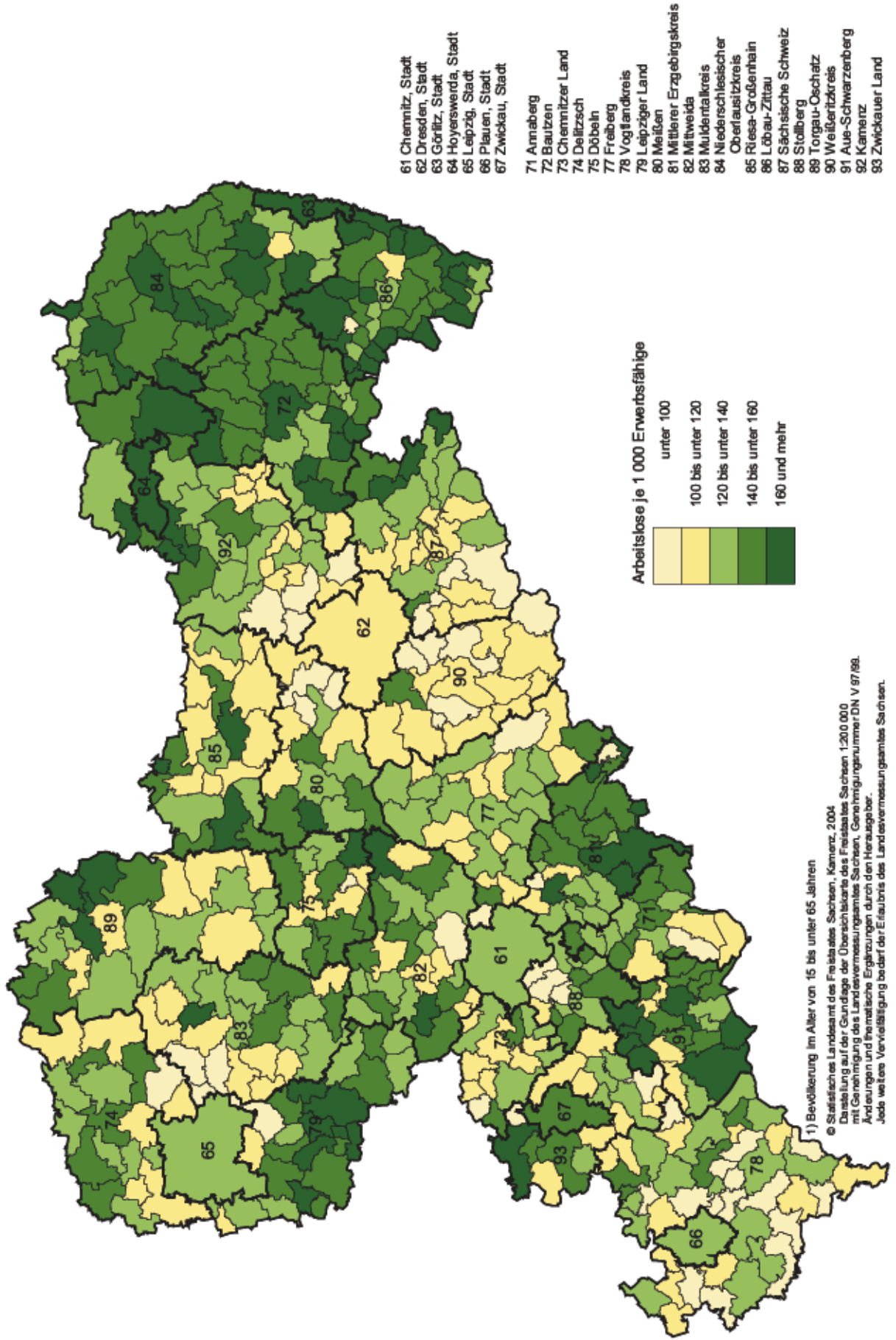


Abb. 10 Arbeitslose je 1 000 Erwerbsfähige¹⁾ im Freistaat Sachsen im Jahresdurchschnitt 2003 nach Gemeinden
 Gebietsstand: 1. Januar 2004



1. Eckdaten des Arbeitsmarktes 2001 bis 2003

Merkmal	männlich = m weiblich = w insgesamt = i	2001	2002		
		Jahresdurchschnitt		März	Juni
Arbeitssuchende	m	252 418	259 134	276 173	244 641
	w	259 553	250 810	248 330	243 306
	i	511 971	509 944	524 503	487 947
Arbeitslose	m	196 098	204 376	230 180	193 207
	w	203 017	200 763	206 418	199 031
	i	399 115	405 139	436 598	392 238
Angestellte	m	33 962	35 420	37 538	35 770
	w	110 786	109 619	113 642	110 851
	i	144 749	145 039	151 180	146 621
Arbeiter	m	162 136	168 956	192 642	157 437
	w	92 231	91 144	92 776	88 180
	i	254 366	260 100	285 418	245 617
Jugendliche im Alter von unter 20 Jahren	m	5 224	5 332	3 867	3 064
	w	4 131	4 215	2 723	2 081
	i	9 355	9 547	6 590	5 145
Jugendliche im Alter von 20 bis unter 25 Jahren	m	22 600	24 617	28 588	21 825
	w	12 878	13 847	14 544	13 003
	i	35 478	38 464	43 132	34 828
Arbeitslose im Alter von 55 Jahren und mehr	m	34 779	29 937	28 672	21 880
	w	38 734	32 399	29 888	25 012
	i	73 513	62 336	58 560	46 892
Arbeitslosenquote	m	18,2	19,0	21,5	18,2
	w	19,9	19,7	20,2	19,7
	i	19,0	19,4	20,9	18,9
Gemeldete offene Stellen für Arbeiter für Angestellte		21 182	21 997	17 767	18 309
		13 147	13 630	10 766	12 499
		8 035	8 367	7 001	5 810
Kurzarbeiter ¹⁾	m	6 927	12 322	9 531	8 486
	w	2 591	7 301	4 206	3 595
	i	9 518	19 623	13 737	12 081
Beschäftigte in ABM	m	18 433	14 921	11 188	10 332
	w	20 114	13 992	9 931	8 050
	i	38 547	28 913	21 119	18 382
Beschäftigte mit Förderung nach § 249 h AFG bzw. in SAM	m	7 014	5 266	3 313	4 046
	w	5 443	3 658	1 926	2 123
	i	12 457	8 923	5 239	6 169
Teilnehmer an Maßnahmen zur Förderung der beruflichen Weiterbildung	m	16 026	15 893	13 608	11 005
	w	17 680	15 635	12 198	9 398
	i	33 706	31 528	25 806	20 403

1) Monatsmitte

2) Prozentpunkte

2003			Veränderung zum Vorjahr	Merkmal	
September	Dezember	Jahresdurchschnitt			
			%	m = männlich	w = weiblich
				i = insgesamt	
241 699	269 708	256 687	-0,9	m	Arbeitsuchende
244 047	245 470	245 564	-2,1	w	
485 746	515 178	502 251	-1,5	i	
182 907	191 933	202 269	-1,0	m	Arbeitslose
198 109	192 552	200 971	0,1	w	
381 016	384 485	403 240	-0,5	i	
36 220	34 257	36 429	2,8	m	Angestellte
111 489	106 701	111 634	1,8	w	
147 709	140 958	148 063	2,1	i	
146 687	157 676	165 840	-1,8	m	Arbeiter
86 620	85 851	89 337	-2,0	w	
233 307	243 527	255 177	-1,9	i	
5 112	2 941	3 987	-25,2	m	Jugendliche im Alter von
4 174	2 313	3 063	-27,3	w	unter 20 Jahren
9 286	5 254	7 051	-26,1	i	
21 892	20 162	23 593	-4,2	m	Jugendliche im Alter von
15 323	12 200	14 079	1,7	w	20 bis unter 25 Jahren
37 215	32 362	37 672	-2,1	i	
18 443	19 091	23 311	-22,1	m	Arbeitslose im Alter von
20 988	20 548	25 406	-21,6	w	55 Jahren und mehr
39 431	39 639	48 717	-21,8	i	
17,3	18,1	19,1	0,1	m ²⁾	Arbeitslosenquote
19,6	19,0	19,9	0,2	w ²⁾	
18,4	18,6	19,5	0,1	i ²⁾	
17 989	12 126	17 063	-22,4		Gemeldete offene Stellen
12 363	7 506	10 897	-20,0		für Arbeiter
5 626	4 620	6 166	-26,3		für Angestellte
5 298	4 735	7 033	-42,9	m	Kurzarbeiter ¹⁾
3 266	2 777	3 608	-50,6	w	
8 564	7 512	10 641	-45,8	i	
11 442	11 955	11 497	-22,9	m	Beschäftigte in ABM
7 935	8 457	9 037	-35,4	w	
19 377	20 412	20 534	-29,0	i	
3 887	2 898	3 597	-31,7	m	Beschäftigte mit Förderung nach
2 147	1 984	2 060	-43,7	w	§ 249 h AFG bzw. in SAM
6 034	4 882	5 657	-36,6	i	
9 644	9 496	11 677	-26,5	m	Teilnehmer an Maßnahmen zur
8 380	8 199	10 345	-33,8	w	Förderung der beruflichen
18 024	17 695	22 022	-30,2	i	Weiterbildung

2. Arbeitslose 2002 und 2003 nach Kreisen und Geschlecht

Kreis Regierungsbezirk Land	Arbeitslose			Darunter weiblich			
	2002	2003	Veränderung zum Vorjahr	2002	2003	Veränderung zum Vorjahr	Anteil an den Arbeitslosen insgesamt
	Personen		%	Personen		%	
Chemnitz, Stadt	23 288	23 222	-0,3	11 718	11 659	-0,5	50,2
Plauen, Stadt	6 501	6 579	1,2	3 219	3 262	1,3	49,6
Zwickau, Stadt	10 135	9 826	-3,0	5 550	5 319	-4,2	54,1
Annaberg	7 925	8 169	3,1	4 160	4 325	4,0	52,9
Chemnitzer Land	12 368	12 208	-1,3	6 800	6 719	-1,2	55,0
Freiberg	13 043	12 775	-2,1	6 846	6 760	-1,3	52,9
Vogtlandkreis	15 925	16 290	2,3	8 021	8 224	2,5	50,5
Mittlerer Erzgebirgskreis	9 045	9 249	2,2	4 744	4 960	4,6	53,6
Mittweida	12 223	12 423	1,6	6 559	6 687	2,0	53,8
Stollberg	8 214	8 277	0,8	4 413	4 483	1,6	54,2
Aue-Schwarzenberg	13 497	14 191	5,1	7 513	7 760	3,3	54,7
Zwickauer Land	12 277	12 068	-1,7	6 651	6 558	-1,4	54,3
Regierungsbezirk Chemnitz	144 440	145 277	0,6	76 194	76 716	0,7	52,8
Dresden, Stadt	37 313	36 573	-2,0	16 827	16 667	-1,0	45,6
Görlitz, Stadt	7 150	7 231	1,1	3 452	3 445	-0,2	47,6
Hoyerswerda, Stadt	6 402	6 020	-6,0	3 219	3 068	-4,7	51,0
Bautzen	16 491	16 361	-0,8	8 295	8 196	-1,2	50,1
Meißen	12 173	11 893	-2,3	6 050	6 003	-0,8	50,5
Niederschlesischer Oberlausitzkreis	12 002	11 897	-0,9	6 160	6 124	-0,6	51,5
Riesa-Großenhain	12 191	12 099	-0,8	6 548	6 522	-0,4	53,9
Löbau-Zittau	16 903	16 968	0,4	8 128	8 158	0,4	48,1
Sächsische Schweiz	13 346	12 733	-4,6	6 483	6 254	-3,5	49,1
Weißeritzkreis	10 570	9 872	-6,6	4 881	4 695	-3,8	47,6
Kamenz	14 427	14 026	-2,8	7 093	6 983	-1,5	49,8
Regierungsbezirk Dresden	158 968	155 674	-2,1	77 137	76 115	-1,3	48,9
Leipzig, Stadt	46 027	46 794	1,7	20 382	20 760	1,9	44,4
Delitzsch	11 859	11 829	-0,3	5 715	5 790	1,3	48,9
Döbeln	7 445	7 248	-2,7	3 838	3 862	0,6	53,3
Leipziger Land	15 229	15 132	-0,6	7 286	7 262	-0,3	48,0
Muldentalkreis	11 541	11 717	1,5	5 447	5 609	3,0	47,9
Torgau-Oschatz	9 630	9 569	-0,6	4 765	4 858	2,0	50,8
Regierungsbezirk Leipzig	101 732	102 289	0,5	47 432	48 141	1,5	47,1
Sachsen	405 139	403 240	-0,5	200 763	200 971	0,1	49,8

3. Arbeitslose, Arbeitslosenquoten und Arbeitslose je 1 000 Erwerbsfähige 2003 nach Kreisen

Kreis Regierungsbezirk Land	Arbeitslose insgesamt	Arbeitslosenquote		Arbeitslose je 1 000 Erwerbsfähige		
		2002	2003	insgesamt	männlich	weiblich
		%		Personen		
Chemnitz, Stadt	23 222	18,8	19,2	135	134	137
Plauen, Stadt	6 579	19,1	19,5	137	137	137
Zwickau, Stadt	9 826	20,3	20,1	143	130	157
Annaberg	8 169	18,9	19,5	140	128	153
Chemnitzer Land	12 208	19,1	18,9	132	117	148
Freiberg	12 775	18,0	17,7	126	115	139
Vogtlandkreis	16 290	17,1	17,6	123	119	127
Mittlerer Erzgebirgskreis	9 249	20,3	20,7	149	133	165
Mittweida	12 423	19,1	19,5	137	122	152
Stollberg	8 277	18,7	18,9	133	118	149
Aue-Schwarzenberg	14 191	20,7	22,1	155	137	174
Zwickauer Land	12 068	19,4	19,4	136	122	151
Regierungsbezirk Chemnitz	145 277	19,0	19,3	136	126	147
Dresden, Stadt	36 573	16,0	15,8	109	117	101
Görlitz, Stadt	7 231	25,9	27,0	184	190	177
Hoyerswerda, Stadt	6 020	26,3	26,7	191	186	196
Bautzen	16 361	21,6	21,6	156	151	163
Meißen	11 893	16,9	16,7	116	112	120
Niederschlesischer Oberlausitzkreis	11 897	23,6	23,8	169	158	181
Riesa-Großenhain	12 099	20,8	20,8	148	131	165
Löbau-Zittau	16 968	24,4	24,8	171	172	171
Sächsische Schweiz	12 733	19,3	18,6	131	129	134
Weißeritzkreis	9 872	17,4	16,3	115	116	114
Kamenz	14 026	19,1	18,5	133	128	138
Regierungsbezirk Dresden	155 674	19,4	19,2	135	134	136
Leipzig, Stadt	46 794	20,3	20,7	135	146	122
Delitzsch	11 829	18,7	19,2	134	132	136
Döbeln	7 248	20,1	20,2	143	129	158
Leipziger Land	15 132	21,0	20,9	145	146	144
Muldentalkreis	11 717	17,5	18,2	125	127	124
Torgau-Oschatz	9 569	19,7	19,8	139	133	147
Regierungsbezirk Leipzig	102 289	19,8	20,1	136	140	132
Sachsen	403 240	19,4	19,5	136	133	139

4. Arbeitslose 2003 nach Kreisen, ausgewählten Altersgruppen und Geschlecht

Kreis Regierungsbezirk Land	Arbeitslose insgesamt	unter 20			Arbeitslose im
		insgesamt	männlich	weiblich	insgesamt
Chemnitz, Stadt	23 222	347	188	159	2 169
Plauen, Stadt	6 579	90	47	42	585
Zwickau, Stadt	9 826	156	86	70	856
Annaberg	8 169	154	81	73	792
Chemnitzer Land	12 208	186	103	83	956
Freiberg	12 775	241	133	109	1 217
Vogtlandkreis	16 290	260	144	116	1 355
Mittlerer Erzgebirgskreis	9 249	145	77	68	796
Mittweida	12 423	186	106	80	1 068
Stollberg	8 277	136	74	62	736
Aue-Schwarzenberg	14 191	227	130	98	1 235
Zwickauer Land	12 068	209	118	92	980
Regierungsbezirk Chemnitz	145 277	2 338	1 286	1 051	12 743
Dresden, Stadt	36 573	778	433	345	4 224
Görlitz, Stadt	7 231	122	79	43	682
Hoyerswerda, Stadt	6 020	73	42	31	492
Bautzen	16 361	330	195	135	1 584
Meißen	11 893	214	130	84	1 187
Niederschlesischer Oberlausitzkreis	11 897	228	127	101	1 043
Riesa-Großenhain	12 099	196	102	93	1 189
Löbau-Zittau	16 968	332	195	137	1 528
Sächsische Schweiz	12 733	295	161	134	1 246
Weißeritzkreis	9 872	236	130	106	1 084
Kamenz	14 026	272	161	112	1 330
Regierungsbezirk Dresden	155 674	3 074	1 755	1 319	15 589
Leipzig, Stadt	46 794	775	432	343	4 410
Delitzsch	11 829	224	130	93	1 177
Döbeln	7 248	87	53	34	556
Leipziger Land	15 132	244	145	99	1 298
Muldentalkreis	11 717	186	108	79	1 063
Torgau-Oschatz	9 569	123	79	45	835
Regierungsbezirk Leipzig	102 289	1 639	946	693	9 339
Sachsen	403 240	7 051	3 987	3 063	37 672

Alter von ... bis unter ... Jahren					Kreis Regierungsbezirk Land
20 - 25		55 und mehr			
männlich	weiblich	insgesamt	männlich	weiblich	
1 301	868	3 532	1 675	1 856	Chemnitz, Stadt
352	233	870	417	453	Plauen, Stadt
508	348	1 329	584	745	Zwickau, Stadt
471	321	895	417	478	Annaberg
589	367	1 512	636	876	Chemnitzer Land
748	470	1 548	712	836	Freiberg
867	488	2 009	942	1 066	Vogtlandkreis
510	286	1 090	522	569	Mittlerer Erzgebirgskreis
663	405	1 524	688	837	Mittweida
466	271	1 066	454	612	Stollberg
752	483	1 496	665	831	Aue-Schwarzenberg
598	383	1 530	657	873	Zwickauer Land
7 822	4 921	18 400	8 368	10 032	Regierungsbezirk Chemnitz
2 587	1 636	4 759	2 455	2 303	Dresden, Stadt
446	236	782	381	401	Görlitz, Stadt
327	165	802	392	409	Hoyerswerda, Stadt
1 021	563	1 781	823	958	Bautzen
753	434	1 447	700	747	Meißen
685	358	1 320	700	619	Niederschlesischer Oberlausitzkreis
712	476	1 258	556	702	Riesa-Großenhain
1 009	520	2 122	1 069	1 053	Löbau-Zittau
782	464	1 625	749	876	Sächsische Schweiz
693	391	1 311	616	695	Weißeritzkreis
833	497	1 648	794	854	Kamenz
9 848	5 741	18 854	9 236	9 618	Regierungsbezirk Dresden
2 801	1 610	6 010	3 113	2 897	Leipzig, Stadt
737	440	1 296	617	679	Delitzsch
334	222	684	302	382	Döbeln
829	469	1 727	839	888	Leipziger Land
682	381	1 035	513	522	Muldentalkreis
539	296	711	323	388	Torgau-Oschatz
5 923	3 417	11 463	5 706	5 757	Regierungsbezirk Leipzig
23 593	14 079	48 717	23 311	25 406	Sachsen

5. Arbeitslose 2003 nach Kreisen und ausgewählten Gruppen

Kreis Regierungsbezirk Land	Arbeiter	Angestellte	Teilzeitarbeit- suchende	Schwer- behinderte	Ausländer
Chemnitz, Stadt	12 746	10 476	827	657	1 090
Plauen, Stadt	4 111	2 468	174	177	159
Zwickau, Stadt	5 999	3 827	398	179	225
Annaberg	5 637	2 532	497	217	48
Chemnitzer Land	7 753	4 455	646	246	179
Freiberg	8 305	4 470	663	265	203
Vogtlandkreis	10 807	5 483	588	391	167
Mittlerer Erzgebirgskreis	6 151	3 098	456	142	85
Mittweida	8 136	4 287	419	260	145
Stollberg	5 415	2 862	432	157	58
Aue-Schwarzenberg	9 470	4 721	731	306	115
Zwickauer Land	7 617	4 451	521	210	191
Regierungsbezirk Chemnitz	92 147	53 130	6 352	3 206	2 666
Dresden, Stadt	20 597	15 976	1 291	929	1 609
Görlitz, Stadt	4 701	2 530	245	154	184
Hoyerswerda, Stadt	3 920	2 100	129	152	82
Bautzen	10 603	5 758	417	312	237
Meißen	7 536	4 357	445	253	139
Niederschlesischer Oberlausitzkreis	8 101	3 796	249	206	177
Riesa-Großenhain	7 925	4 174	289	295	151
Löbau-Zittau	11 469	5 499	453	250	159
Sächsische Schweiz	8 385	4 348	400	225	193
Weißeritzkreis	6 439	3 433	408	225	142
Kamenz	9 304	4 722	429	274	181
Regierungsbezirk Dresden	98 981	56 693	4 755	3 275	3 255
Leipzig, Stadt	27 469	19 324	1 195	1 397	2 292
Delitzsch	7 613	4 216	308	253	171
Döbeln	4 857	2 390	174	126	87
Leipziger Land	9 881	5 251	414	424	192
Muldentalkreis	7 697	4 020	361	184	117
Torgau-Oschatz	6 531	3 038	219	151	140
Regierungsbezirk Leipzig	64 049	38 240	2 672	2 535	2 999
Sachsen	255 177	148 063	13 779	9 015	8 919

6. Zu- und Abgänge¹⁾ an Arbeitslosen 2003 nach Kreisen und ausgewählten Merkmalen

Kreis Regierungsbezirk Land	Zugang an Arbeitslosen					Abgang an Arbeitslosen	
	insgesamt	vorher in Teilzeit- arbeit	und zwar im Alter von		weiblich	insgesamt	weiblich
			unter 25 Jahren	55 Jahren und mehr			
Chemnitz, Stadt	38 074	1 123	8 492	4 704	16 377	40 365	17 527
Plauen, Stadt	11 214	180	2 650	1 243	4 659	11 861	5 041
Zwickau, Stadt	14 692	406	3 877	1 280	6 135	16 139	7 003
Annaberg	14 230	529	3 430	1 327	6 025	14 975	6 383
Chemnitzer Land	21 224	749	4 698	1 976	8 938	23 932	10 378
Freiberg	20 783	680	5 003	2 296	8 609	20 558	8 699
Vogtlandkreis	31 739	789	6 687	3 461	12 654	34 284	14 035
Mittlerer Erzgebirgskreis	15 005	419	3 347	1 412	6 073	15 557	6 349
Mittweida	19 627	414	4 102	2 139	8 014	20 921	8 645
Stollberg	14 574	551	3 679	1 238	5 886	15 616	6 398
Aue-Schwarzenberg	23 383	620	5 125	2 383	9 477	23 132	9 743
Zwickauer Land	18 959	581	4 582	1 710	7 586	20 464	8 489
Regierungsbezirk Chemnitz	243 504	7 041	55 672	25 169	100 433	257 804	108 690
Dresden, Stadt	59 770	1 703	16 330	5 597	24 991	63 297	26 542
Görlitz, Stadt	8 725	263	2 332	745	3 534	9 093	3 682
Hoyerswerda, Stadt	7 224	135	1 777	648	2 863	8 115	3 359
Bautzen	24 806	427	6 479	2 109	9 687	25 744	10 095
Meißen	20 646	578	4 922	2 059	8 778	20 695	8 869
Niederschlesischer Oberlausitzkreis	17 822	269	4 275	1 478	7 273	17 264	6 861
Riesa-Großenhain	19 187	309	4 449	1 867	8 112	19 491	8 528
Löbau-Zittau	22 860	396	5 356	2 126	8 912	22 241	8 651
Sächsische Schweiz	23 180	461	5 346	2 525	9 496	23 203	9 857
Weißeritzkreis	17 736	504	4 345	1 929	6 765	18 108	7 398
Kamenz	21 846	467	5 575	1 925	8 508	23 763	9 700
Regierungsbezirk Dresden	243 802	5 512	61 186	23 008	98 919	251 014	103 542
Leipzig, Stadt	62 464	1 377	15 010	5 937	25 442	69 213	28 532
Delitzsch	18 222	364	4 220	1 547	7 294	18 999	7 652
Döbeln	12 030	186	2 771	874	4 788	12 405	5 024
Leipziger Land	23 050	448	4 988	2 227	9 100	24 137	9 691
Muldentalkreis	20 926	386	4 762	1 728	8 407	21 302	8 587
Torgau-Oschatz	17 474	229	4 296	1 112	6 727	17 804	7 019
Regierungsbezirk Leipzig	154 166	2 990	36 047	13 425	61 758	163 860	66 505
Sachsen	641 472	15 543	152 905	61 602	261 110	672 678	278 737

1) Jahressumme

7. Langzeitarbeitslose 2002 und 2003 nach Kreisen und Geschlecht

Kreis Regierungsbezirk Land	Insgesamt			Darunter weiblich		
	2002	2003	Veränderung zum Vorjahr	2002	2003	Veränderung zum Vorjahr
	Personen		%	Personen		%
Chemnitz, Stadt	9 013	10 018	11,1	5 426	5 792	6,7
Plauen, Stadt	2 229	2 626	17,8	1 329	1 501	12,9
Zwickau, Stadt	4 461	4 424	-0,8	2 880	2 852	-1,0
Annaberg	2 804	3 246	15,7	1 806	2 030	12,4
Chemnitzer Land	4 632	5 328	15,0	3 141	3 522	12,1
Freiberg	5 375	5 503	2,4	3 397	3 481	2,5
Vogtlandkreis	4 183	5 392	28,9	2 640	3 254	23,3
Mittlerer Erzgebirgskreis	3 227	3 780	17,1	2 112	2 420	14,6
Mittweida	5 068	5 518	8,9	3 339	3 551	6,3
Stollberg	3 131	3 574	14,1	2 171	2 366	9,0
Aue-Schwarzenberg	5 079	5 812	14,4	3 562	3 893	9,3
Zwickauer Land	5 086	5 219	2,6	3 355	3 432	2,3
Regierungsbezirk Chemnitz	54 290	60 441	11,3	35 159	38 094	8,3
Dresden, Stadt	14 540	14 647	0,7	7 381	7 447	0,9
Görlitz, Stadt	3 509	3 840	9,4	1 937	2 025	4,6
Hoyerswerda, Stadt	3 134	3 275	4,5	1 816	1 862	2,6
Bautzen	7 245	7 735	6,8	4 387	4 596	4,8
Meißen	4 880	4 978	2,0	2 898	2 933	1,2
Niederschlesischer Oberlausitzkreis	5 108	5 541	8,5	3 130	3 300	5,4
Riesa-Großenhain	5 081	5 233	3,0	3 265	3 305	1,2
Löbau-Zittau	7 735	8 484	9,7	4 402	4 647	5,6
Sächsische Schweiz	4 872	4 967	2,0	2 801	2 872	2,5
Weißeritzkreis	4 172	4 093	-1,9	2 273	2 289	0,7
Kamenz	6 028	6 293	4,4	3 618	3 671	1,5
Regierungsbezirk Dresden	66 304	69 086	4,2	37 907	38 948	2,7
Leipzig, Stadt	17 546	20 672	17,8	8 952	10 046	12,2
Delitzsch	4 738	4 822	1,8	2 674	2 746	2,7
Döbeln	3 020	2 997	-0,7	1 830	1 884	2,9
Leipziger Land	5 830	6 504	11,6	3 311	3 547	7,1
Muldentalkreis	4 077	4 290	5,2	2 247	2 378	5,9
Torgau-Oschatz	3 277	3 715	13,4	1 973	2 273	15,2
Regierungsbezirk Leipzig	38 488	43 001	11,7	20 986	22 875	9,0
Sachsen	159 081	172 527	8,5	94 052	99 917	6,2

8. Anteil der Langzeitarbeitslosen an den Arbeitslosen 2002 und 2003 nach Kreisen und Geschlecht

Kreis Regierungsbezirk Land	Insgesamt		Männlich		Weiblich	
	2002	2003	2002	2003	2002	2003
	%					
Chemnitz, Stadt	38,7	43,1	31,0	36,5	46,3	49,7
Plauen, Stadt	34,3	39,9	27,4	33,9	41,3	46,0
Zwickau, Stadt	44,0	45,0	34,5	34,9	51,9	53,6
Annaberg	35,4	39,7	26,5	31,6	43,4	46,9
Chemnitzer Land	37,5	43,6	26,8	32,9	46,2	52,4
Freiberg	41,2	43,1	31,9	33,6	49,6	51,5
Vogtlandkreis	26,3	33,1	19,5	26,5	32,9	39,6
Mittlerer Erzgebirgskreis	35,7	40,9	25,9	31,7	44,5	48,8
Mittweida	41,5	44,4	30,5	34,3	50,9	53,1
Stollberg	38,1	43,2	25,3	31,8	49,2	52,8
Aue-Schwarzenberg	37,6	41,0	25,4	29,8	47,4	50,2
Zwickauer Land	41,4	43,2	30,8	32,4	50,4	52,3
Regierungsbezirk Chemnitz	37,6	41,6	28,0	32,6	46,1	49,7
Dresden, Stadt	39,0	40,0	34,9	36,2	43,9	44,7
Görlitz, Stadt	49,1	53,1	42,5	47,9	56,1	58,8
Hoyerswerda, Stadt	48,9	54,4	41,4	47,8	56,4	60,7
Bautzen	43,9	47,3	34,9	38,4	52,9	56,1
Meißen	40,1	41,9	32,4	34,7	47,9	48,9
Niederschlesischer Oberlausitzkreis	42,6	46,6	33,9	38,8	50,8	53,9
Riesa-Großenhain	41,7	43,2	32,2	34,6	49,9	50,7
Löbau-Zittau	45,8	50,0	38,0	43,5	54,2	57,0
Sächsische Schweiz	36,5	39,0	30,2	32,3	43,2	45,9
Weißeritzkreis	39,5	41,5	33,4	34,8	46,6	48,8
Kamenz	41,8	44,9	32,9	37,2	51,0	52,6
Regierungsbezirk Dresden	41,7	44,4	34,7	37,9	49,1	51,2
Leipzig, Stadt	38,1	44,2	33,5	40,8	43,9	48,4
Delitzsch	40,0	40,8	33,6	34,4	46,8	47,4
Döbeln	40,6	41,4	33,0	32,9	47,7	48,8
Leipziger Land	38,3	43,0	31,7	37,6	45,4	48,8
Muldentalkreis	35,3	36,6	30,0	31,3	41,2	42,4
Torgau-Oschatz	34,0	38,8	26,8	30,6	41,4	46,8
Regierungsbezirk Leipzig	37,8	42,0	32,2	37,2	44,2	47,5
Sachsen	39,3	42,8	31,8	35,9	46,8	49,7

9. Langzeitarbeitslose 2002 und 2003 nach Kreisen und ausgewählten Altersgruppen

Kreis Regierungsbezirk Land	Langzeit- arbeitslose 2003	Davon					
		im Alter von unter 25 Jahren			im Alter von 25 Jahren und mehr		
		2002	2003	Veränderung	2002	2003	Veränderung
		Personen		%	Personen		%
Chemnitz, Stadt	10 018	183	274	49,6	8 830	9 744	10,3
Plauen, Stadt	2 626	61	61	-0,6	2 167	2 565	18,3
Zwickau, Stadt	4 424	45	53	17,1	4 416	4 372	-1,0
Annaberg	3 246	57	79	39,6	2 747	3 166	15,3
Chemnitzer Land	5 328	57	80	40,1	4 575	5 248	14,7
Freiberg	5 503	161	170	5,3	5 213	5 333	2,3
Vogtlandkreis	5 392	62	106	70,5	4 121	5 286	28,3
Mittlerer Erzgebirgskreis	3 780	67	79	17,2	3 160	3 701	17,1
Mittweida	5 518	96	138	43,4	4 972	5 379	8,2
Stollberg	3 574	48	66	39,1	3 083	3 507	13,8
Aue-Schwarzenberg	5 812	74	125	69,2	5 006	5 687	13,6
Zwickauer Land	5 219	64	85	32,4	5 022	5 135	2,2
Regierungsbezirk Chemnitz	60 441	977	1 317	34,8	53 312	59 123	10,9
Dresden, Stadt	14 647	489	453	-7,5	14 051	14 195	1,0
Görlitz, Stadt	3 840	86	127	48,7	3 423	3 713	8,5
Hoyerswerda, Stadt	3 275	41	72	73,6	3 092	3 203	3,6
Bautzen	7 735	167	206	23,6	7 078	7 529	6,4
Meißen	4 978	117	118	1,2	4 763	4 860	2,0
Niederschlesischer Oberlausitzkreis	5 541	77	174	124,4	5 031	5 368	6,7
Riesa-Großenhain	5 233	119	102	-13,7	4 963	5 130	3,4
Löbau-Zittau	8 484	226	273	20,9	7 509	8 211	9,3
Sächsische Schweiz	4 967	94	138	47,1	4 779	4 830	1,1
Weißeritzkreis	4 093	133	148	11,6	4 039	3 944	-2,3
Kamenz	6 293	127	169	32,8	5 901	6 124	3,8
Regierungsbezirk Dresden	69 086	1 675	1 980	18,2	64 629	67 106	3,8
Leipzig, Stadt	20 672	399	596	49,4	17 147	20 076	17,1
Delitzsch	4 822	132	159	20,3	4 606	4 663	1,2
Döbeln	2 997	42	28	-32,4	2 978	2 969	-0,3
Leipziger Land	6 504	136	184	35,6	5 694	6 320	11,0
Muldentalkreis	4 290	74	84	12,3	4 002	4 206	5,1
Torgau-Oschatz	3 715	31	41	34,0	3 246	3 674	13,2
Regierungsbezirk Leipzig	43 001	815	1 093	34,2	37 673	41 908	11,2
Sachsen	172 527	3 467	4 390	26,6	155 615	168 137	8,0

10. Arbeitslose, Arbeitslosenquoten und offene Stellen 2003 nach Agenturen für Arbeit

Agentur für Arbeit Land	Arbeitslose	Arbeitslosenquote		Offene Stellen		Arbeitslose je offene Stelle	
		2002	2003	insgesamt	darunter für Teilzeitarbeit	2002	2003
	Personen	%	%	Anzahl	Anzahl	Personen	Personen
Annaberg	31 608	20,1	21,0	1 213	247	22	26
Bautzen	69 765	23,1	23,2	1 813	744	31	38
Chemnitz	48 420	18,6	18,8	2 258	578	17	21
Dresden	42 230	15,7	15,5	2 566	624	14	16
Leipzig	73 756	20,2	20,5	3 547	1 015	14	21
Oschatz	28 534	18,8	19,2	631	176	27	45
Pirna	22 605	18,4	17,5	917	200	17	25
Plauen	22 869	17,6	18,1	1 233	338	19	19
Riesa	21 074	19,7	19,7	730	150	20	29
Zwickau	42 380	19,4	19,3	2 154	580	17	20
Sachsen	403 240	19,4	19,5	17 063	4 652	18	24

11. Arbeitslose 2003 nach Berufsgruppen

Berufsgruppe ¹⁾	März	Juni	September	Dezember	Jahres- durch- schnitt	Verände- rung zum Vorjahr
	Personen					%
Pflanzenbauer, Tierzüchter, Fischerei- berufe	17 689	15 502	15 449	17 496	16 533	4,6
Bergleute, Mineralgewinner	249	210	205	202	226	-20,0
Steinbearbeiter, Baustoffhersteller	1 302	825	749	916	994	-1,4
Keramiker, Glasmacher	766	736	692	718	737	-2,9
Chemiearbeiter, Kunststoffverarbeiter	1 988	1 839	1 723	1 775	1 856	-9,2
Papierhersteller und -verarbeiter, Drucker	2 600	2 574	2 517	2 421	2 552	5,0
Holzaufbereiter, Holzwarenfertiger und verwandte Berufe	1 632	1 493	1 521	1 541	1 548	2,1
Metallerzeuger und -bearbeiter	7 139	6 352	5 921	6 086	6 445	1,2
Schlosser, Mechaniker und zugeordnete Berufe	26 185	21 443	18 879	19 708	21 903	-3,2
Elektriker	9 038	7 916	7 006	6 882	7 859	2,0
Montierer und Metallberufe und andere nicht genannte	5 262	5 227	5 094	5 103	5 168	4,2
Textil- und Bekleidungsberufe	9 342	8 900	8 402	8 320	8 869	-6,5
Lederhersteller, Leder- und Fell- verarbeiter	1 373	1 264	1 210	1 179	1 281	-9,3
Ernährungsberufe	18 388	16 947	17 477	17 138	17 669	1,9
Bauberufe	49 694	35 517	31 717	37 562	39 388	-6,2
Bau-, Raumausstatter, Polsterer	10 722	8 682	7 774	8 372	9 045	-5,4
Tischler, Modellbauer	7 093	5 959	5 727	5 573	6 164	0,5
Maler, Lackierer und verwandte Berufe	10 230	7 473	7 147	8 189	8 296	-1,4
Warenprüfer, Versandfertigmacher	7 606	7 365	7 050	7 004	7 315	0,1
Hilfsarbeiter ohne nähere Tätig- keitsangabe	1 642	1 681	1 874	1 811	1 707	33,0
Maschinen- und zugehörige Berufe	7 211	5 221	4 555	5 209	5 726	-11,2
Ingenieure, Chemiker, Physiker, Mathematiker	10 695	10 119	9 419	9 240	10 104	-5,7
Techniker, technische Sonder- fachkräfte	8 462	7 875	8 137	7 642	8 175	-0,3
Warenkaufleute	41 466	40 208	40 063	39 011	40 460	3,8
Dienstleistungskaufleute und zugehörige Berufe	5 197	5 146	5 140	4 798	5 140	7,3
Verkehrsberufe	34 637	31 282	29 582	30 213	31 818	-0,5
Organisations-, Verwaltungs- und Büroberufe	62 054	60 461	59 980	57 241	60 662	1,5
Ordnungs- und Sicherheitsberufe	16 904	16 658	16 077	16 802	16 551	9,5
Schriftwerkschaffende, schriftwerk- ordnende und künstlerische Berufe	3 455	3 422	3 583	3 303	3 460	8,6
Gesundheitsdienstberufe	5 839	5 578	6 756	5 815	5 872	4,4
Sozial- und Erziehungsberufe, ander- weitig nicht genannte geistes- und naturwissenschaftliche Berufe	13 244	13 049	13 881	13 001	13 399	3,1
Allgemeine Dienstleistungsberufe	32 991	31 282	31 649	31 425	32 064	3,3
Sonstige Arbeitskräfte	4 503	4 032	4 060	2 789	4 255	-46,0
Insgesamt	436 598	392 238	381 016	384 485	403 240	-0,5

1) nach "Klassifizierung der Berufe" (Ausgabe 1988)

12. Offene Stellen und Arbeitslose je offene Stelle 2003 nach Berufsgruppen

Berufsgruppe ¹⁾	Marz	Juni	Septem- ber	Dezem- ber	Jahres- durch- schnitt	Verände- rung zum Vorjahr	Arbeitslo- se je offe- ne Stelle
	Anzahl					%	Personen
Pflanzenbauer, Tierzüchter, Fischereiberufe	1 076	2 049	1 585	971	1 343	-26,2	12
Bergleute, Mineralgewinner	1	3	3	4	3	11,9	72
Steinbearbeiter, Baustoffhersteller	23	16	10	4	12	-23,2	84
Keramiker, Glasmacher	13	27	9	4	12	-27,3	61
Chemiearbeiter, Kunststoffverarb.	84	80	36	39	74	-27,0	25
Papierhersteller und -verarbeiter, Drucker	51	43	39	51	50	-33,8	51
Holzaufbereiter, Holzwarenfertiger und verwandte Berufe	23	36	67	7	27	-2,5	57
Metallerzeuger und -bearbeiter	564	576	720	436	584	-12,3	11
Schlosser, Mechaniker und zugeordnete Berufe	1 260	1 408	1 504	908	1 369	-23,8	16
Elektriker	736	773	894	587	754	-10,8	10
Montierer und Metallberufe und andere nicht genannte	63	464	376	157	253	183,4	20
Textil- und Bekleidungsberufe	111	140	120	68	129	-27,2	69
Lederhersteller, Leder- und Fell- verarbeiter	18	19	9	10	16	-34,8	82
Ernährungsberufe	762	692	577	433	635	-24,5	28
Bauberufe	2 021	2 071	2 026	903	1 728	-20,2	23
Bau-, Raumausstatter, Polsterer	298	370	468	269	369	-11,5	24
Tischler, Modellbauer	234	236	243	222	261	-25,9	24
Maler, Lackierer und verwandte Berufe	362	422	426	124	349	-13,3	24
Warenprüfer, Versandfertigtmacher	70	60	74	36	61	-37,1	120
Hilfsarbeiter ohne nähere Tätig- keitsangabe	235	659	1 340	869	608	33,2	3
Maschinisten und zugehör. Berufe	108	123	60	79	88	-10,3	65
Ingenieure, Chemiker, Physiker, Mathematiker	497	440	352	263	432	-22,8	23
Techniker, technische Sonder- fachkräfte	490	370	294	239	377	-27,5	22
Warenkaufleute	1 207	907	882	825	969	-26,2	42
Dienstleistungskaufleute und zugehörige Berufe	652	559	587	410	599	-17,9	9
Verkehrsberufe	989	806	740	560	829	-25,9	38
Organisations-, Verwaltungs- und Büroberufe	1 746	1 381	1 441	1 172	1 521	-29,7	40
Ordnungs- und Sicherheitsberufe	388	304	187	180	313	-30,8	53
Schriftwerkschaffende, schriftwerk- ordnende und künstler. Berufe	142	98	113	97	121	-31,5	29
Gesundheitsdienstberufe	1 101	896	735	585	933	-29,0	6
Sozial- und Erziehungsberufe, an- derweitig nicht genannte geistes- und naturwissenschaftliche Berufe	1 118	1 119	1 194	959	1 165	-26,7	12
Allgemeine Dienstleistungsberufe	1 323	1 159	877	654	1 075	-31,5	30
Insgesamt²⁾	17 767	18 309	17 989	12 126	17 063	-22,4	24

1) nach "Klassifizierung der Berufe" (Ausgabe 1988)

2) einschließlich "Sonstige Berufe"

13. Kurzarbeitende Betriebe und Kurzarbeiter 2003 nach Agenturen für Arbeit und Höhe des Arbeitsausfalls

Agentur für Arbeit Land	Betriebe mit Kurzarbeitern		Kurzarbeiter				
	insgesamt	darunter mit über 500 Beschäftigten	insgesamt	weiblich	darunter mit einem Arbeitsausfall von ... %		
					bis 25	über 25 bis 75	100
Anzahl		Personen					
Annaberg	68	-	525	189	220	239	36
Bautzen	105	-	827	243	319	401	66
Chemnitz	144	1	2 302	566	823	839	567
Dresden	195	-	1 801	742	326	615	716
Leipzig	171	-	1 246	292	363	641	144
Oschatz	85	-	621	214	124	359	73
Pirna	91	-	634	214	177	254	141
Plauen	91	-	787	324	336	361	55
Riesa	57	1	839	391	248	484	88
Zwickau	86	-	1 060	432	506	377	110
Sachsen	1 093	3	10 641	3 608	3 442	4 569	1 996

14. Kurzarbeitende Betriebe und Kurzarbeiter 2003 nach Agenturen für Arbeit und Dauer der Kurzarbeit

Agentur für Arbeit Land	Betriebe mit Kurzarbeitern und einer Dauer der Kurzarbeit von ... Monaten			Kurzarbeiter mit einer Dauer der Kurzarbeit von ... Monaten			
	bis 3	über 3 bis 12	über 12	bis 3	über 3 bis 6	über 6 bis 12	über 12
Annaberg	24	38	5	228	190	77	29
Bautzen	48	54	3	420	272	102	32
Chemnitz	58	79	8	726	620	465	492
Dresden	65	117	13	535	511	361	395
Leipzig	77	82	12	580	348	233	85
Oschatz	52	31	2	399	150	67	4
Pirna	21	67	3	170	224	143	97
Plauen	40	43	8	418	219	120	31
Riesa	22	31	4	403	294	103	39
Zwickau	42	39	5	604	224	155	78
Sachsen	448	582	64	4 481	3 052	1 826	1 281

15. Beschäftigte in ABM und mit Förderung nach § 249 h AFG bzw. in SAM 2002 und 2003 nach Agenturen für Arbeit

Agentur für Arbeit Land	Beschäftigte in ABM			Beschäftigte mit Förderung nach § 249 h AFG bzw. in SAM ¹⁾		
	2002	2003	Veränderung zum Vorjahr	2002	2003	Veränderung zum Vorjahr
	Personen		%	Personen		%
Annaberg	2 923	1 472	-49,6	1 319	847	-35,8
Bautzen	5 359	3 808	-28,9	1 055	833	-21,0
Chemnitz	3 179	2 133	-32,9	950	790	-16,8
Dresden	2 112	1 746	-17,3	537	159	-70,4
Leipzig	4 486	3 939	-12,2	1 115	702	-37,0
Oschatz	2 876	1 537	-46,6	946	603	-36,3
Pirna	1 302	1 135	-12,8	795	626	-21,3
Plauen	2 290	1 413	-38,3	614	131	-78,7
Riesa	1 922	1 370	-28,7	456	432	-5,3
Zwickau	2 465	1 981	-19,6	1 137	533	-53,1
Sachsen	28 913	20 534	-29,0	8 923	5 657	-36,6

1) einschließlich der Geförderten mit Lohnkostenzuschuss Ost für Wirtschaftsunternehmen

16. Teilnehmer an Maßnahmen zur Förderung der beruflichen Weiterbildung 2003 nach Agenturen für Arbeit und ausgewählten Personengruppen

Agentur für Arbeit Land	Insgesamt	Darunter				
		weiblich	Langzeit-arbeitslose	im Alter von		ohne Berufs-ausbildung
				unter 25 Jahren	50 Jahren und mehr	
Annaberg	1 930	942	404	366	154	166
Bautzen	3 934	1 764	1 042	576	321	311
Chemnitz	3 025	1 338	821	415	308	288
Dresden	1 883	772	586	240	149	242
Leipzig	3 384	1 635	984	284	385	358
Oschatz	2 109	1 039	370	470	159	358
Pirna	1 279	568	346	195	91	131
Plauen	1 322	704	294	166	89	128
Riesa	1 088	579	308	157	72	110
Zwickau	2 068	1 005	572	280	182	219
Sachsen	22 022	10 345	5 726	3 147	1 910	2 311

17. Leistungsempfänger im Dezember 2003 nach Kreisen und ausgewählten Leistungsarten

Kreis Regierungsbezirk Land	Insgesamt ¹⁾ Personen	Veränderung zum Vorjahr %	Arbeitslosengeld		Arbeitslosenhilfe	
			insgesamt Personen	Veränderung zum Vorjahr %	insgesamt Personen	Veränderung zum Vorjahr %
Chemnitz, Stadt	22 560	-0,8	8 727	-11,9	13 804	8,0
Plauen, Stadt	6 476	-4,8	2 660	-15,1	3 796	4,8
Zwickau, Stadt	9 096	-5,9	3 075	-18,2	6 000	2,1
Annaberg	7 843	-0,2	3 179	-10,1	4 664	8,0
Chemnitzer Land	11 260	-8,2	4 338	-18,4	6 897	-0,1
Freiberg	12 320	3,6	4 954	-0,7	7 315	7,1
Vogtlandkreis	15 661	-7,2	7 315	-20,9	8 295	9,5
Mittlerer Erzgebirgskreis	8 417	-5,7	3 178	-18,4	5 217	4,3
Mittweida	12 070	-0,3	4 584	-13,1	7 460	10,2
Stollberg	7 859	-2,0	2 969	-13,8	4 873	7,3
Aue-Schwarzenberg	13 208	1,1	4 786	-12,9	8 396	11,3
Zwickauer Land	11 021	-5,6	4 112	-18,2	6 875	4,5
Regierungsbezirk Chemnitz	137 791	-2,9	53 877	-14,5	83 592	6,7
Dresden, Stadt	34 989	1,1	13 677	-11,0	21 262	11,2
Görlitz, Stadt	7 025	-1,8	1 874	-18,6	5 147	6,3
Hoyerswerda, Stadt	5 542	-5,1	1 472	-25,2	4 061	5,1
Bautzen	15 937	-1,3	5 340	-15,4	10 550	7,9
Meißen	12 069	4,0	5 016	-2,8	7 027	10,0
Niederschlesischer Oberlausitzkreis	10 911	-0,9	3 501	-18,9	7 376	10,8
Riesa-Großenhain	12 301	5,4	4 508	-2,0	7 759	10,3
Löbau-Zittau	16 568	1,4	5 267	-10,4	11 269	8,3
Sächsische Schweiz	12 958	5,4	5 769	2,9	7 162	7,9
Weißeritzkreis	9 212	-1,4	3 923	-9,4	5 248	6,0
Kamenz	13 146	-2,5	4 876	-16,0	8 219	7,6
Regierungsbezirk Dresden	150 658	0,8	55 223	-10,4	95 080	8,9
Leipzig, Stadt	44 992	2,3	15 562	-14,4	29 349	14,2
Delitzsch	11 682	4,9	4 483	-9,7	7 164	17,2
Döbeln	7 159	2,0	2 395	-5,7	4 745	6,7
Leipziger Land	14 439	1,6	5 616	-10,1	8 788	11,1
Muldentalkreis	11 782	2,8	4 719	-10,8	7 035	15,1
Torgau-Oschatz	9 436	-5,8	3 567	-18,4	5 832	4,3
Regierungsbezirk Leipzig	99 490	1,7	36 342	-12,6	62 913	12,6
Sachsen	387 939	-0,3	145 442	-12,5	241 585	9,1

1) einschließlich Eingliederungshilfe

18. Arbeitslose und Arbeitslose je 1 000 Erwerbsfähige 2003 nach Gemeinden, Kreisen, Regierungsbezirken und Geschlecht

Gemeinde Kreis Regierungsbezirk Land	Arbeitslose			Arbeitslose je 1 000 Erwerbsfähige		
	insgesamt	männlich	weiblich	insgesamt	männlich	weiblich
Kreisfreie Städte						
Chemnitz, Stadt	23 222	11 562	11 659	135	134	137
Plauen, Stadt	6 579	3 317	3 262	137	137	137
Zwickau, Stadt	9 826	4 508	5 319	143	130	157
Kreis Annaberg						
Annaberg-Buchholz, Stadt	2 526	1 281	1 245	159	157	160
Bärenstein	282	142	139	146	143	149
Crottendorf	320	157	164	100	95	105
Ehrenfriedersdorf, Stadt	510	222	288	136	118	155
Elterlein, Stadt	264	117	146	113	96	131
Gelenau/Erzgeb.	533	235	299	159	136	184
Geyer, Stadt	422	191	231	151	131	173
Jöhstadt, Stadt	357	169	188	157	138	179
Königswalde	214	94	120	130	111	150
Mildenaу	399	171	229	148	122	177
Oberwiesenthal, Kurort, Stadt	244	121	123	113	111	116
Scheibenberg, Stadt	231	99	133	140	116	165
Schlettau, Stadt	250	113	137	131	115	147
Sehmatal	595	277	318	116	105	128
Tannenberg	130	54	75	149	118	184
Thum, Stadt	542	232	309	133	111	156
Wiesa	350	170	179	133	129	137
Zusammen	8 169	3 844	4 325	140	128	153
Kreis Chemnitzer Land						
Bernsdorf	201	95	106	111	101	123
Callenberg	460	190	270	118	94	143
Gersdorf	442	202	240	135	121	151
Glauchau, Stadt	2 465	1 117	1 348	137	121	154
Hohenstein-Ernstthal, Stadt	1 632	737	896	145	128	163
Lichtenstein/Sa., Stadt	1 170	490	681	129	108	150
Limbach-Oberfrohna, Stadt	2 318	1 075	1 243	131	121	141
Meerane, Stadt	1 779	786	992	148	130	167
Niederfrohna	181	86	95	101	94	109
Oberlungwitz, Stadt	598	270	328	126	111	141
Oberwiera	91	35	56	103	76	132
Remse	162	68	94	113	93	133
Schönberg	67	30	37	97	83	112
St. Egidien	269	125	143	109	100	119
Waldenburg, Stadt	374	184	190	118	113	123
Zusammen	12 208	5 489	6 719	132	117	148

Noch: 18. Arbeitslose und Arbeitslose je 1 000 Erwerbsfähige 2003 nach Gemeinden, Kreisen,
Regierungsbezirken und Geschlecht

Gemeinde Kreis Regierungsbezirk Land	Arbeitslose			Arbeitslose je 1 000 Erwerbsfähige		
	insgesamt	männlich	weiblich	insgesamt	männlich	weiblich
Kreis Freiberg						
Augustusburg, Stadt	396	188	208	111	102	120
Bobritzsch	423	195	228	128	113	145
Brand-Erbisdorf, Stadt	1 019	489	530	130	123	137
Dorfchemnitz	146	60	86	121	97	146
Eppendorf	409	178	231	127	109	145
Falkenau	180	88	92	119	111	128
Flöha, Stadt	1 104	519	585	142	132	152
Frankenstein	89	41	48	112	98	126
Frauenstein, Stadt	221	98	123	99	85	113
Freiberg, Stadt	4 044	1 969	2 076	133	125	142
Gahlenz	68	24	44	106	76	135
Großhartmannsdorf	246	111	135	122	104	141
Großschirma, Stadt	552	263	289	129	117	143
Halsbrücke	291	151	140	121	121	123
Hilbersdorf	108	39	69	108	78	138
Leubsdorf	337	151	186	123	105	143
Lichtenberg/Erzgeb.	229	106	123	113	99	127
Mulda/Sa.	259	114	145	126	103	151
Neuhausen/Erzgeb.	316	149	167	145	130	162
Niederschöna	165	73	92	114	98	132
Niederwiesa	351	170	181	93	88	98
Oberschöna	315	157	158	118	111	127
Oederan, Stadt	647	294	354	132	118	147
Rechenberg-Bienenmühle	181	79	102	116	98	136
Reinsberg	304	136	169	137	116	161
Sayda, Stadt	154	70	83	108	93	123
Weißborn/Erzgeb.	220	102	118	113	104	121
Zusammen	12 775	6 015	6 760	126	115	139
Vogtlandkreis						
Adorf, Stadt	422	229	194	107	113	101
Auerbach/Vogtl., Stadt	1 971	961	1 010	135	130	139
Bad Brambach	167	95	72	112	125	98
Bad Elster, Stadt	255	151	103	92	110	75
Bergen	93	46	47	128	120	137
Bösenbrunn	132	72	60	130	143	117
Burgstein	203	110	94	140	145	134
Eichigt	77	38	39	77	70	85
Ellefeld	269	144	125	131	136	125
Elsterberg, Stadt	465	236	229	133	132	133
Erlbach	110	61	49	83	87	79
Falkenstein/Vogtl., Stadt	893	452	441	141	144	138
Grünbach, Höhenluftkurort	113	63	50	85	93	77
Hammerbrücke	100	48	52	105	95	115
Heinsdorfergrund	174	75	99	102	87	118
Klingenthal/Sa., Stadt	859	413	445	139	133	146
Lengenfeld, Stadt	709	337	372	125	115	135

Noch: 18. Arbeitslose und Arbeitslose je 1 000 Erwerbsfähige 2003 nach Gemeinden, Kreisen,
Regierungsbezirken und Geschlecht

Gemeinde Kreis Regierungsbezirk Land	Arbeitslose			Arbeitslose je 1 000 Erwerbsfähige		
	insgesamt	männlich	weiblich	insgesamt	männlich	weiblich
noch: Vogtlandkreis						
Leubnitz	103	58	45	96	102	89
Limbach	102	46	56	98	86	112
Markneukirchen, Stadt	587	299	288	123	123	124
Mehltheuer	133	60	73	118	104	132
Morgenröthe-Rautenkranz	83	30	53	139	100	180
Mühlental	95	49	47	80	80	81
Mühltruff, Stadt	160	72	88	117	105	130
Mylau, Stadt	308	135	172	144	122	168
Netzschkau, Stadt	399	188	212	134	123	145
Neuensalz	146	70	77	86	79	93
Neumark	243	107	136	108	94	123
Neustadt/Vogtl.	68	35	33	73	68	79
Oelsnitz, Stadt	1 101	566	536	132	133	132
Pausa/Vogtl., Stadt	327	176	152	122	127	116
Pöhl	216	96	120	107	96	118
Reichenbach im Vogtland, Stadt	2 269	1 085	1 185	149	139	160
Reuth	53	31	22	72	85	60
Rodewisch, Stadt	604	303	301	117	114	119
Schöneck/Vogtl., Stadt	304	157	147	120	122	118
Steinberg	199	95	103	95	89	102
Syrau	126	63	63	102	97	107
Tannenbergsthal/Vogtl.	157	63	94	142	110	176
Theuma	58	32	25	73	82	64
Tirpersdorf	81	45	36	73	77	68
Treuen, Stadt	759	373	386	123	118	129
Triebel/Vogtl.	114	61	53	93	87	102
Weischlitz	257	124	133	105	100	111
Werda	113	55	58	98	92	103
Zwota	113	62	52	108	114	103
Zusammen	16 290	8 066	8 224	123	119	127
Mittlerer Erzgebirgskreis						
Amtsberg	367	160	208	120	104	137
Börnichen/Erzgeb.	87	41	46	118	106	131
Borstendorf	145	66	79	144	128	161
Deutschneudorf	208	121	88	262	293	228
Drebach	226	100	126	133	113	153
Gornau/Erzgeb.	313	141	172	109	94	125
Großolbersdorf	282	128	154	125	113	138
Großrückerswalde	450	203	247	162	142	184
Grünhainichen	119	51	68	127	110	145
Heidersdorf	112	49	64	163	131	200
Lengefeld, Stadt	503	221	283	154	134	175
Marienberg, Stadt	1 683	809	874	167	156	180
Olbernhau, Stadt	1 177	569	608	155	145	167
Pfaffroda	326	152	175	150	132	171
Pobershau	187	80	106	132	110	157

Noch: 18. Arbeitslose und Arbeitslose je 1 000 Erwerbsfähige 2003 nach Gemeinden, Kreisen,
Regierungsbezirken und Geschlecht

Gemeinde Kreis Regierungsbezirk Land	Arbeitslose			Arbeitslose je 1 000 Erwerbsfähige		
	insgesamt	männlich	weiblich	insgesamt	männlich	weiblich
noch: Mittlerer Erzgebirgskreis						
Pockau	458	208	250	157	139	175
Scharfenstein	103	48	55	145	130	161
Seiffen/Erzgeb., Kurort	103	50	53	57	51	63
Venusberg	225	97	128	136	111	165
Waldkirchen/Erzgeb.	72	36	36	86	82	90
Wolkenstein, Stadt	393	178	215	134	117	152
Zöblitz, Stadt	349	147	202	158	130	189
Zschopau, Stadt	1 360	635	725	172	155	189
Zusammen	9 249	4 289	4 960	149	133	165
Kreis Mittweida						
Altmittweida	192	96	96	126	125	127
Lichtenau	549	250	299	97	85	109
Burgstädt, Stadt	1 130	548	582	140	135	145
Claußnitz	284	138	146	119	114	125
Erlau	282	124	158	113	93	135
Frankenberg/Sa., Stadt	1 623	795	828	137	129	145
Geringswalde, Stadt	515	231	283	151	128	176
Hainichen, Stadt	940	446	494	146	135	158
Hartmannsdorf	333	157	175	105	96	113
Königsfeld	174	80	94	136	119	156
Königshain-Wiederau	225	114	111	109	106	112
Kriebstein	295	128	168	152	130	175
Lunzenau, Stadt	565	233	333	165	130	202
Mittweida, Stadt	1 721	812	910	151	138	166
Mühlau	167	78	88	103	96	110
Penig, Stadt	1 031	409	622	145	112	179
Rochlitz, Stadt	752	336	416	158	140	177
Rossau	339	156	183	124	109	140
Seelitz	199	91	109	134	120	148
Striegistal	180	81	99	117	97	139
Taura	223	107	116	125	117	134
Tiefenbach	408	185	223	162	139	187
Wechselburg	199	93	106	130	118	141
Zettlitz	97	48	49	139	125	156
Zusammen	12 423	5 736	6 687	137	122	152
Kreis Stollberg						
Auerbach	314	125	189	149	114	187
Burkhardtendorf	584	276	308	121	110	134
Erlbach-Kirchberg	141	67	74	109	100	118
Gornsdorf	193	91	102	126	115	138
Hohndorf	331	155	176	123	111	134
Hormersdorf	140	60	80	125	104	146
Jahnsdorf/Erzgeb.	398	198	200	91	87	96

Noch: 18. Arbeitslose und Arbeitslose je 1 000 Erwerbsfähige 2003 nach Gemeinden, Kreisen, Regierungsbezirken und Geschlecht

Gemeinde Kreis Regierungsbezirk Land	Arbeitslose			Arbeitslose je 1 000 Erwerbsfähige		
	insgesamt	männlich	weiblich	insgesamt	männlich	weiblich
noch: Kreis Stollberg						
Lugau/Erzgeb., Stadt	846	371	475	159	137	182
Neukirchen/Erzgeb.	529	240	289	100	88	111
Niederdorf	87	38	49	89	76	102
Niederwürschnitz	288	130	158	137	117	160
Oelsnitz/Erzgeb., Stadt	1 322	635	687	155	144	168
Stollberg/Erzgeb., Stadt	1 163	548	615	133	123	144
Thalheim/Erzgeb., Stadt	761	358	403	145	130	160
Zwönitz, Stadt	1 180	502	678	144	119	170
Zusammen	8 277	3 794	4 483	133	118	149
Kreis Aue-Schwarzenberg						
Aue, Stadt	2 136	986	1 150	174	159	190
Beierfeld	333	159	174	114	105	125
Bernsbach	369	163	206	114	98	130
Bockau	272	109	162	150	119	183
Breitenbrunn/Erzgeb.	324	167	157	131	127	135
Eibenstock, Stadt	840	382	458	181	161	202
Erlabrunn	87	52	35	134	153	114
Grünhain, Stadt	274	112	162	156	126	187
Johanngeorgenstadt, Stadt	692	347	346	172	166	178
Lauter/Sa., Stadt	505	219	286	150	128	173
Lößnitz, Stadt	1 189	516	673	164	140	189
Markersbach	209	84	125	149	115	185
Pöhl	140	55	85	150	114	188
Raschau	413	184	230	150	126	176
Rittersgrün	178	67	110	142	106	180
Schlema	645	304	340	170	154	188
Schneeberg, Stadt	2 023	917	1 106	169	151	188
Schönheide	442	191	251	128	106	152
Schwarzenberg/Erzgeb., Stadt	2 157	993	1 164	163	148	178
Sosa	215	90	125	140	113	169
Stützensgrün	278	137	141	102	99	106
Zschorlau	471	197	273	117	95	142
Zusammen	14 191	6 431	7 760	155	137	174
Kreis Zwickauer Land						
Crimmitschau, Stadt	2 642	1 256	1 385	174	161	187
Crinitzberg	158	76	82	103	97	109
Dennheritz	101	50	51	96	91	102
Fraureuth	502	218	284	127	109	146
Hartenstein, Stadt	375	162	214	112	94	132
Hartmannsdorf b. Kirchberg	100	48	52	98	91	105
Hirschfeld	94	41	53	104	90	119
Kirchberg, Stadt	798	361	437	123	109	137
Langenbernsdorf	319	136	183	116	96	138

Noch: 18. Arbeitslose und Arbeitslose je 1 000 Erwerbsfähige 2003 nach Gemeinden, Kreisen, Regierungsbezirken und Geschlecht

Gemeinde Kreis Regierungsbezirk Land	Arbeitslose			Arbeitslose je 1 000 Erwerbsfähige		
	insgesamt	männlich	weiblich	insgesamt	männlich	weiblich
noch: Kreis Zwickauer Land						
Langenweißbach	261	110	150	129	104	156
Lichtentanne	499	220	279	101	88	115
Mülsen	1 029	440	589	118	98	138
Neukirchen/Pleiße	466	214	252	148	134	163
Reinsdorf	716	316	400	116	99	134
Werdau, Stadt	2 657	1 261	1 397	157	146	169
Wildenfels, Stadt	345	151	195	125	105	145
Wilkau-Haßlau, Stadt	1 007	452	555	129	115	144
Zusammen	12 068	5 510	6 558	136	122	151
Regierungsbezirk Chemnitz	145 277	68 561	76 716	136	126	147
Kreisfreie Städte						
Dresden, Stadt	36 573	19 906	16 667	109	117	101
Görlitz, Stadt	7 231	3 786	3 445	184	190	177
Hoyerswerda, Stadt	6 020	2 952	3 068	191	186	196
Kreis Bautzen						
Bautzen, Stadt	4 851	2 447	2 404	168	169	167
Bischofswerda, Stadt	1 643	847	797	183	185	181
Burkau	276	143	133	133	130	136
Crosta	156	77	79	124	118	130
Cunewalde	548	264	285	144	134	155
Demitz-Thumitz	351	193	159	168	177	158
Doberschau-Gaußig	475	245	230	138	138	138
Frankenthal	99	53	46	135	137	132
Göda	335	171	164	137	134	141
Großdubrau	474	240	234	143	136	152
Großharthau	280	134	146	109	87	142
Großpostwitz/O.L.	319	168	151	146	145	149
Guttau	178	90	88	150	145	155
Hochkirch	275	141	134	150	148	153
Kirschau	287	140	147	159	144	175
Königswartha	479	214	265	178	153	205
Kubschütz	328	141	186	157	131	185
Malschwitz	405	196	209	153	141	166
Neschwitz	274	128	146	147	130	166
Neukirch/Lausitz	610	315	295	162	163	162
Obergurig	197	100	97	121	117	124
Puschwitz	113	55	59	157	140	177
Radibor	357	168	189	140	126	157
Rammenau	134	70	64	128	128	127
Schirgiswalde, Stadt	254	125	129	127	121	134
Schmölln-Putzkau	369	186	183	150	142	160
Sohland a. d. Spree	777	376	401	149	138	161

Noch: 18. Arbeitslose und Arbeitslose je 1 000 Erwerbsfähige 2003 nach Gemeinden, Kreisen, Regierungsbezirken und Geschlecht

Gemeinde Kreis Regierungsbezirk Land	Arbeitslose			Arbeitslose je 1 000 Erwerbsfähige		
	insgesamt	männlich	weiblich	insgesamt	männlich	weiblich
noch: Kreis Bautzen						
Steinigtwolmsdorf	380	186	194	162	150	176
Weißenberg, Stadt	361	187	174	144	141	149
Wilthen, Stadt	776	367	409	169	157	182
Zusammen	16 361	8 165	8 196	156	151	163
Kreis Meißen						
Coswig, Stadt	1 924	930	994	122	116	128
Diera-Zehren	307	156	151	113	112	114
Käbschütztal	281	128	154	133	115	154
Ketzerbachtal	260	124	137	130	117	145
Klipphausen	446	228	217	104	103	104
Leuben-Schleinitz	181	91	89	162	154	170
Lommatzsch, Stadt	564	259	306	140	124	158
Meißen, Stadt	2 866	1 455	1 410	154	154	153
Moritzburg	393	201	192	70	70	71
Niederau	337	161	176	111	102	120
Nossen, Stadt	719	328	391	141	124	159
Radebeul, Stadt	1 928	1 003	925	88	90	86
Radeburg, Stadt	597	302	295	108	106	111
Triebischtal	406	186	220	124	109	140
Weinböhla	684	337	347	95	91	99
Zusammen	11 893	5 890	6 003	116	112	120
Niederschlesischer Oberlausitzkreis						
Bad Muskau, Stadt	507	235	272	181	160	203
Boxberg/O.L.	353	172	181	154	141	168
Gablenz	189	82	108	129	107	153
Groß Düben	133	61	72	129	113	145
Hähnichen	158	75	83	152	139	166
Hohendubrau	243	111	132	157	138	178
Horka	212	119	94	149	159	138
Klitten	151	74	77	153	142	165
Kodersdorf	307	165	141	167	172	161
Königshain	107	54	53	120	115	125
Krauschwitz	404	179	225	147	127	167
Kreba-Neudorf	127	54	72	172	140	207
Markersdorf	401	213	189	125	127	124
Mücka	148	66	82	175	141	216
Neißeau	200	104	95	146	150	142
Niesky, Stadt	1 217	592	625	160	151	168
Quitzdorf am See	165	77	88	159	138	184
Reichenbach/O.L., Stadt	501	262	239	172	171	173
Rietschen	380	181	199	186	174	198
Rothenburg/O.L., Stadt	586	314	271	145	148	142
Schleife	317	162	156	151	147	156

Noch: 18. Arbeitslose und Arbeitslose je 1 000 Erwerbsfähige 2003 nach Gemeinden, Kreisen,
Regierungsbezirken und Geschlecht

Gemeinde Kreis Regierungsbezirk Land	Arbeitslose			Arbeitslose je 1 000 Erwerbsfähige		
	insgesamt	männlich	weiblich	insgesamt	männlich	weiblich
noch: Niederschlesischer Oberlausitzkreis						
Schöpstal	240	144	96	120	139	100
Sohland a. Rotstein	139	76	64	137	140	135
Trebendorf	126	57	68	158	139	178
Uhyst	133	61	72	162	143	182
Vierkirchen	211	103	108	154	145	165
Waldhufen	330	165	165	166	157	177
Weißkeißel	173	79	94	157	137	180
Weißwasser/O.L., Stadt	3 737	1 735	2 002	219	199	239
Zusammen	11 897	5 773	6 124	169	158	181
Kreis Riesa-Großenhain						
Ebersbach	394	192	202	111	102	122
Glaubitz	149	65	84	108	89	130
Gröditz, Stadt	1 133	493	640	201	172	231
Großenhain, Stadt	1 892	943	949	162	156	169
Lampertswalde	211	100	111	144	129	161
Hirschstein	218	91	127	126	100	154
Nauwalde	117	53	64	142	121	166
Nünchritz	576	258	318	118	102	134
Priestewitz	294	130	164	117	96	140
Riesa, Stadt	4 139	1 923	2 216	160	146	175
Röderaue	337	132	205	142	107	181
Schönfeld	165	83	82	116	113	119
Stauchitz	369	180	189	148	135	162
Strehla, Stadt	454	208	246	154	136	174
Tauscha	110	57	54	101	97	104
Thiendorf	210	104	106	128	118	140
Weißig a. Raschütz	78	37	41	114	104	126
Wildenhain	167	75	91	133	116	152
Wülknitz	155	77	78	119	111	129
Zabeltitz	248	99	149	116	87	149
Zeithain	682	277	405	135	104	169
Zusammen	12 099	5 577	6 522	148	131	165
Kreis Löbau-Zittau						
Beiersdorf	154	81	73	168	170	166
Bernstadt a. d. Eigen, Stadt	433	234	199	152	157	147
Berthelsdorf	185	110	75	149	173	123
Bertsdorf-Hörnitz	298	148	150	160	152	170
Dürrhennersdorf	128	67	61	154	158	149
Ebersbach/Sa., Stadt	1 174	594	580	192	188	197
Eibau	514	245	269	150	139	161
Friedersdorf	164	75	90	160	136	188
Großhennersdorf	133	77	55	116	126	105
Großschönau	829	440	389	186	189	182

Noch: 18. Arbeitslose und Arbeitslose je 1 000 Erwerbsfähige 2003 nach Gemeinden, Kreisen,
Regierungsbezirken und Geschlecht

Gemeinde Kreis Regierungsbezirk Land	Arbeitslose			Arbeitslose je 1 000 Erwerbsfähige		
	insgesamt	männlich	weiblich	insgesamt	männlich	weiblich
noch: Kreis Löbau-Zittau						
Großschweidnitz	98	62	36	96	115	75
Hainewalde	190	97	94	151	144	159
Herrnhut, Stadt	235	122	113	129	129	128
Hirschfelde	562	310	252	210	219	200
Jonsdorf, Kurort	171	77	93	127	110	146
Lawalde	238	116	122	162	151	174
Leutersdorf	459	236	223	157	155	160
Löbau, Stadt	2 190	1 143	1 047	175	177	173
Mittelherwigsdorf	439	216	224	143	134	153
Neugersdorf, Stadt	723	369	354	169	167	172
Neusalza-Spremberg, Stadt	307	157	150	187	185	189
Niedercunnersdorf	177	97	80	147	153	141
Obercunnersdorf	187	96	91	131	127	135
Oderwitz	569	302	268	144	149	139
Olbersdorf	768	406	362	190	195	184
Oppach	346	168	178	163	147	182
Ostritz, Stadt	380	206	175	191	199	183
Oybin	157	72	85	139	125	154
Rosenbach	201	113	89	162	172	151
Schlegel	125	61	63	162	156	169
Schönau-Berzdorf a. d. Eigen	231	117	114	182	173	193
Schönbach	122	69	53	127	137	116
Seifhennersdorf, Stadt	585	286	299	183	171	197
Strahwalde	112	68	44	184	204	159
Zittau, Stadt	3 384	1 774	1 610	196	203	189
Zusammen	16 968	8 810	8 158	171	172	171
Kreis Sächsische Schweiz						
Bad Gottleuba-Berggießhübel, Stadt	383	210	173	92	97	87
Bad Schandau, Stadt	279	146	134	136	137	134
Bahretal	199	102	97	117	115	119
Dohma	132	71	60	85	87	84
Dohna, Stadt	407	222	184	94	97	90
Dürrröhrsdorf-Dittersbach	377	201	176	110	109	111
Gohrisch	165	79	86	107	100	115
Heidenau, Stadt	1 691	854	837	149	147	152
Hohnstein, Stadt	356	178	178	136	132	140
Hohwald	499	261	238	146	145	146
Kirnitzschtal	197	88	108	129	111	147
Königstein/Sächs. Schw., Stadt	240	124	117	117	106	131
Liebstadt, Stadt	111	60	51	118	120	116
Lohmen	257	130	127	112	111	113
Müglitztal	192	106	86	119	125	113
Neustadt i. Sa., Stadt	1 329	641	688	179	171	187
Pirna, Stadt	3 534	1 797	1 736	130	130	131
Porschdorf	106	56	51	113	111	114
Rathen, Kurort	38	20	18	126	122	130

Noch: 18. Arbeitslose und Arbeitslose je 1 000 Erwerbsfähige 2003 nach Gemeinden, Kreisen, Regierungsbezirken und Geschlecht

Gemeinde Kreis Regierungsbezirk Land	Arbeitslose			Arbeitslose je 1 000 Erwerbsfähige		
	insgesamt	männlich	weiblich	insgesamt	männlich	weiblich
noch: Kreis Sächsische Schweiz						
Rathmannsdorf	104	56	48	140	147	132
Reinhardtsdorf-Schöna	148	67	81	129	112	146
Rosenthal-Bielatal	150	73	77	129	126	132
Sebnitz, Stadt	995	507	488	161	157	165
Stadt Wehlen, Stadt	124	60	64	103	95	113
Stolpen, Stadt	510	264	246	122	120	123
Struppen	211	108	103	105	104	107
Zusammen	12 733	6 479	6 254	131	129	134
Weißeritzkreis						
Altenberg, Stadt	500	253	248	113	107	118
Bannewitz	719	372	346	95	97	94
Dippoldiswalde, Stadt	785	413	372	106	109	102
Dorfhain	75	43	32	86	92	79
Freital, Stadt	3 869	2 086	1 784	141	147	135
Geising, Stadt	225	108	117	100	91	109
Glashütte, Stadt	326	173	153	103	106	100
Hartmannsdorf-Reichenau	92	41	51	102	91	113
Hermsdorf/Erzgeb.	71	39	32	103	106	100
Höckendorf	217	125	92	100	110	88
Kreischa	287	160	127	91	96	85
Pretzschendorf	332	168	165	104	95	114
Rabenau, Stadt	384	191	193	116	111	122
Reinhardtsgrimma	199	97	102	92	88	96
Schmiedeberg	379	182	197	107	95	122
Tharandt, Stadt	401	217	184	103	107	99
Wilsdruff, Stadt	1 010	511	500	105	102	109
Zusammen	9 872	5 178	4 695	115	116	114
Kreis Kamenz						
Arnsdorf	316	177	139	93	99	87
Bernsdorf, Stadt	706	341	364	176	166	186
Brettnig-Hauswalde	291	150	141	130	130	129
Crostwitz	80	46	35	104	113	93
Elsterheide	367	177	190	124	115	135
Elstra, Stadt	284	137	147	132	119	146
Großnaundorf	82	37	45	108	96	120
Großröhrsdorf, Stadt	626	333	293	129	131	126
Haselbachtal	400	205	195	121	117	127
Kamenz, Stadt	1 972	954	1 018	155	141	170
Knappensee	225	106	120	151	132	172
Königsbrück, Stadt	417	215	202	127	129	124
Laußnitz	143	77	66	97	98	96
Lauta, Stadt	1 391	680	711	230	218	242
Leippe-Torno	160	80	80	157	146	170

Noch: 18. Arbeitslose und Arbeitslose je 1 000 Erwerbsfähige 2003 nach Gemeinden, Kreisen, Regierungsbezirken und Geschlecht

Gemeinde Kreis Regierungsbezirk Land	Arbeitslose			Arbeitslose je 1 000 Erwerbsfähige		
	insgesamt	männlich	weiblich	insgesamt	männlich	weiblich
noch: Kreis Kamenz						
Lichtenberg	143	78	65	117	125	108
Lohsa	516	230	286	161	138	185
Nebelschütz	104	58	46	119	126	111
Neukirch	158	74	83	127	112	144
Oberlichtenau	110	55	55	107	100	115
Ohorn	180	84	96	101	92	112
Oßling	236	116	120	125	113	139
Ottendorf-Okrilla	635	331	304	89	89	88
Panschwitz-Kuckau	175	107	68	110	133	86
Pulsnitz, Stadt	570	282	288	125	122	129
Räckelwitz	89	45	44	104	104	104
Radeberg, Stadt	1 515	800	715	119	123	115
Ralbitz-Rosenthal	176	96	80	136	134	138
Schöntheichen	205	88	117	121	98	148
Schwepnitz	284	138	145	142	133	151
Spreetal	249	114	135	158	139	178
Steina	128	65	63	101	98	105
Straßgräbchen	84	37	47	143	119	171
Wachau	272	144	128	83	84	82
Wiednitz	168	82	85	187	181	192
Wittichenau, Stadt	571	303	268	129	130	128
Zusammen	14 026	7 043	6 983	133	128	138
Regierungsbezirk Dresden	155 674	79 559	76 115	135	134	136
Kreisfreie Stadt						
Leipzig, Stadt	46 794	26 034	20 760	135	146	122
Kreis Delitzsch						
Bad Dübener, Stadt	864	399	466	135	123	148
Delitzsch, Stadt	2 845	1 424	1 421	159	154	164
Döbernitz	282	132	150	135	124	145
Doberschütz	370	170	200	110	96	125
Eilenburg, Stadt	1 910	964	946	156	151	161
Jesewitz	223	119	104	98	102	94
Kossa	206	81	125	116	87	146
Krostitz	293	150	143	101	98	105
Laußig	230	103	127	145	132	158
Löbnitz	206	107	98	128	131	125
Neukyhna	294	143	152	153	139	168
Rackwitz	325	168	157	140	136	143
Schkeuditz, Stadt	1 472	831	640	112	121	103
Schönwölkau	284	136	148	143	130	158
Taucha, Stadt	1 195	669	525	119	131	106
Wiedemar	209	122	87	128	138	116

Noch: 18. Arbeitslose und Arbeitslose je 1 000 Erwerbsfähige 2003 nach Gemeinden, Kreisen, Regierungsbezirken und Geschlecht

Gemeinde Kreis Regierungsbezirk Land	Arbeitslose			Arbeitslose je 1 000 Erwerbsfähige		
	insgesamt	männlich	weiblich	insgesamt	männlich	weiblich
noch: Kreis Delitzsch						
Zschepplin	304	144	161	127	115	140
Zschortau	219	128	92	132	148	115
Zwochau	98	50	48	118	115	121
Zusammen	11 829	6 040	5 790	134	132	136
Kreis Döbeln						
Bockelwitz	230	96	135	121	97	147
Döbeln, Stadt	2 174	1 040	1 134	147	138	156
Ebersbach	87	34	53	99	75	125
Großweitzschen	255	124	131	104	97	111
Hartha, Stadt	879	394	485	151	131	173
Leisnig, Stadt	697	339	359	146	137	155
Mochau	253	119	134	128	113	145
Niederstregis	111	43	68	116	90	143
Ostrau	434	212	222	140	128	154
Roßwein, Stadt	851	383	468	165	144	188
Waldheim, Stadt	935	445	491	152	137	167
Ziegra-Knobelsdorf	207	92	114	119	104	136
Zschaitz-Ottewig	134	64	70	124	114	136
Zusammen	7 248	3 385	3 862	143	129	158
Kreis Leipziger Land						
Böhlen, Stadt	795	402	393	159	154	164
Borna, Stadt	2 745	1 436	1 309	169	171	167
Deutzen	296	173	123	197	215	176
Elstertrebnitz	163	73	90	150	131	170
Espenhain	295	162	133	151	157	145
Eulatal	348	172	176	133	126	141
Frohburg, Stadt	814	430	384	146	147	145
Geithain, Stadt	664	336	328	149	149	150
Groitzsch, Stadt	922	465	457	155	151	161
Großlehna	196	106	91	112	114	111
Großpösna	354	187	167	91	93	88
Heuersdorf	14	9	5	149	173	120
Kitzen	193	101	93	125	119	133
Kitzsch, Stadt	927	453	474	201	193	210
Kohren-Sahlis, Stadt	288	161	127	128	137	119
Lobstädt	347	185	162	176	181	171
Markkleeberg, Stadt	1 740	949	791	110	121	100
Markranstädt, Stadt	1 114	594	520	121	126	115
Narsdorf	170	71	100	124	99	151
Neukieritzsch	433	216	217	164	147	187
Pegau, Stadt	554	284	270	171	167	176
Regis-Breitungen, Stadt	508	244	264	177	165	189

Noch: 18. Arbeitslose und Arbeitslose je 1 000 Erwerbsfähige 2003 nach Gemeinden, Kreisen,
Regierungsbezirken und Geschlecht

Gemeinde Kreis Regierungsbezirk Land	Arbeitslose			Arbeitslose je 1 000 Erwerbsfähige		
	insgesamt	männlich	weiblich	insgesamt	männlich	weiblich
noch: Kreis Leipziger Land						
Rötha, Stadt	384	200	183	135	128	144
Zwenkau, Stadt	866	462	404	142	149	135
Zusammen	15 132	7 870	7 262	145	146	144
Muldentalkreis						
Bad Lausick, Stadt	828	421	407	134	134	135
Belgershain	272	142	130	103	105	101
Bennewitz	429	215	214	112	109	115
Borsdorf	519	292	227	88	99	77
Brandis, Stadt	659	361	297	96	102	90
Colditz, Stadt	585	286	298	160	153	167
Falkenhain	357	197	160	127	134	119
Grimma, Stadt	1 848	955	894	147	149	145
Großbardau	161	78	83	123	116	130
Großbothen	354	169	185	137	126	150
Hohburg	223	116	107	104	103	105
Kühren-Burkartshain	270	133	137	131	126	136
Machern	431	224	207	89	93	86
Mutzschen, Stadt	247	135	111	147	156	137
Naunhof, Stadt	665	330	336	110	107	113
Nerchau, Stadt	388	210	178	132	131	133
Otterwisch	128	71	57	114	121	106
Parthenstein	276	143	134	100	98	103
Thallwitz	332	171	161	116	112	119
Thümmlitzwalde	370	191	179	146	143	151
Trebsen/Mulde, Stadt	399	203	195	134	133	135
Wurzen, Stadt	1 675	893	781	162	172	152
Zschadraß	302	173	129	110	112	107
Zusammen	11 717	6 108	5 609	125	127	124
Kreis Torgau-Oschatz						
Arzberg	270	131	138	169	160	178
Beilrode	321	143	178	161	135	192
Belgern, Stadt	554	274	280	155	147	165
Cavertitz	221	114	106	118	119	117
Dahlen, Stadt	420	212	208	121	119	123
Dommitzsch, Stadt	331	140	190	153	123	187
Dreiheide	207	99	108	111	101	121
Elsnig	169	71	97	135	105	170
Großtreben-Zwethau	203	91	112	136	116	158
Liebschützberg	259	130	129	100	95	107
Mockrehna	528	257	272	130	120	142
Mügeln, Stadt	442	213	229	134	126	142
Naundorf	205	99	105	109	101	117
Oschatz, Stadt	1 506	721	785	129	123	136

Noch: 18. Arbeitslose und Arbeitslose je 1 000 Erwerbsfähige 2003 nach Gemeinden, Kreisen,
Regierungsbezirken und Geschlecht

Gemeinde Kreis Regierungsbezirk Land	Arbeitslose			Arbeitslose je 1 000 Erwerbsfähige		
	insgesamt	männlich	weiblich	insgesamt	männlich	weiblich
noch: Kreis Torgau-Oschatz						
Pflückuff	222	115	107	117	116	119
Schildau, Gneisenaustadt, Stadt	335	163	172	125	114	137
Sornzig-Ablaß	221	119	102	124	123	126
Torgau, Stadt	2 354	1 214	1 140	181	181	182
Trossin	157	71	87	143	124	163
Wermsdorf	488	258	231	115	120	110
Zinna	157	76	82	129	122	135
Zusammen	9 569	4 711	4 858	139	133	147
Regierungsbezirk Leipzig	102 289	54 148	48 141	136	140	132
Sachsen	403 240	202 269	200 971	136	133	139