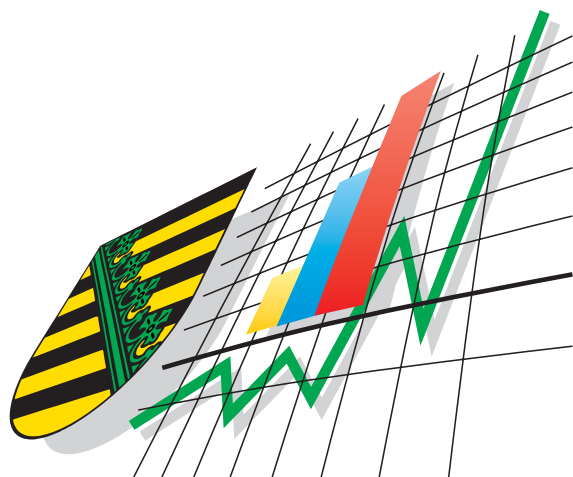


Statistisches Landesamt
des Freistaates
Sachsen



Statistische Berichte

Sozialversicherungs- pflichtig Beschäftigte im Freistaat Sachsen

30. Juni 2007

A VI 5 - hj 1/07
ISSN 1435-8670
Preis: € 7,10

Bevölkerung, Gebiet, Erwerbstätigkeit

Zeichenerklärung

-	Nichts vorhanden (genau Null)	x	Tabellenfach gesperrt, weil Aussage nicht sinnvoll
0	Weniger als die Hälfte von 1 in der letzten besetzten Stelle, jedoch mehr als nichts	()	Aussagewert ist eingeschränkt
...	Angabe fällt später an	p	vorläufige Zahl
/	Zahlenwert nicht sicher genug	r	berichtigte Zahl
.	Zahlenwert unbekannt oder geheim zu halten	s	geschätzte Zahl

Herausgeber:

Statistisches Landesamt des Freistaates Sachsen

Macherstraße 63
01917 Kamenz

Postfach 11 05
01911 Kamenz

Telefon

Vermittlung 03578 33-0

Präsidentin/Sekretariat -1900

Telefax -1999

Auskunft -1913, -1914

Telefax -1921

Bibliothek -4352

Telefax -1598

Vertrieb -4316

Internet

www.statistik.sachsen.de

E-Mail

info@statistik.sachsen.de

Kein Zugang für elektronisch signierte sowie verschlüsselte Dokumente

© Statistisches Landesamt des Freistaates Sachsen, Kamenz, A p r i l 2008

Für nichtgewerbliche Zwecke sind Vervielfältigung und unentgeltliche Verbreitung, auch auszugsweise, mit Quellenangabe gestattet. Die Verbreitung, auch auszugsweise, über elektronische Systeme/Datenträger bedarf der vorherigen Zustimmung. Alle übrigen Rechte bleiben vorbehalten.

Inhalt

	Seite
Vorbemerkungen	3
Begriffe und Erläuterungen	3
Ergebnisse der Statistik der sozialversicherungspflichtig Beschäftigten im Freistaat Sachsen am 30. Juni 2007	5
 Abbildungen	
Abb. 1 Veränderung der Zahl der sozialversicherungspflichtig Beschäftigten im Freistaat Sachsen seit Juni 2005 nach Wirtschaftsbereichen	5
Abb. 2 Sozialversicherungspflichtig Beschäftigte im Freistaat Sachsen am 30. Juni 2007 nach Wirtschaftsabschnitten und Geschlecht	6
Abb. 3 Sozialversicherungspflichtig Beschäftigte im Freistaat Sachsen am 30. Juni 2007 nach dem Ausbildungsabschluss	6
Abb. 4 Anteil der Teilzeitbeschäftigten an den sozialversicherungspflichtig Beschäftigten im Freistaat Sachsen am 30. Juni 2006 und 2007 nach ausgewählten Wirtschaftsabschnitten bzw. -unterabschnitten	7
Abb. 5 Sozialversicherungspflichtig Beschäftigte im Freistaat Sachsen am 30. Juni 2003 bis 2007 nach ausgewählten Berufen	8
Abb. 6 Anteil der Teilzeitbeschäftigten an den sozialversicherungspflichtig Beschäftigten im Freistaat Sachsen am 30. Juni 2007 nach Gemeinden	9
 Tabellen	
1. Sozialversicherungspflichtig Beschäftigte am 30. Juni 2006 und 2007 nach Wirtschaftsabschnitten bzw. -unterabschnitten und Geschlecht	10
2. Sozialversicherungspflichtig Beschäftigte vom 30. September 2006 bis 30. Juni 2007 nach Wirtschaftsabschnitten bzw. -unterabschnitten	11
3. Sozialversicherungspflichtig Beschäftigte am 30. Juni 2007 nach Wirtschaftsabschnitten bzw. -unterabschnitten, Arbeitszeit und Geschlecht	12
4. Sozialversicherungspflichtig Beschäftigte am 30. Juni 2007 nach Wirtschaftsabschnitten, Geschlecht und Altersgruppen	14
5. Sozialversicherungspflichtig Beschäftigte am 30. Juni 2007 nach Alter, Geschlecht und Arbeitszeit	16
6. Sozialversicherungspflichtig Beschäftigte am 30. Juni 2007 nach Berufsgruppen und Wirtschaftsabschnitten	18
7. Sozialversicherungspflichtig Beschäftigte am 30. Juni 2007 nach Berufsgruppen, Arbeitszeit und Geschlecht	20
8. Auszubildende am 30. Juni 2007 nach Wirtschaftsabschnitten bzw. -unterabschnitten und Geschlecht	21

	Seite
9. Sozialversicherungspflichtig Beschäftigte am 30. Juni 2007 nach Kreisfreien Städten und Landkreisen sowie Geschlecht und Wirtschaftsabschnitten	22
10. Sozialversicherungspflichtig Beschäftigte am 30. Juni 2007 nach Kreisfreien Städten und Landkreisen sowie Geschlecht und Altersgruppen	28
11. Sozialversicherungspflichtig Beschäftigte am 30. Juni 2007 nach Kreisfreien Städten und Landkreisen sowie Geschlecht und ausgewählten Berufsgruppen	34
12. Sozialversicherungspflichtig Beschäftigte am 30. Juni 2007 nach Kreisfreien Städten und Landkreisen sowie Arbeitszeit und Geschlecht	40
13. Auszubildende am 30. Juni 2007 nach Kreisfreien Städten und Landkreisen sowie Geschlecht und Wirtschaftsbereichen	41
14. Auszubildende am 30. Juni 2007 nach Kreisfreien Städten und Landkreisen sowie Geschlecht	44

Vorbemerkungen

Mit der vorliegenden Veröffentlichung werden statistische Ergebnisse über die sozialversicherungspflichtig Beschäftigten mit Arbeitsort im Freistaat Sachsen am 30. Juni 2007 dargestellt. Die Daten stammen aus der vierteljährlichen Bestandsauswertung (Quartalsendwerte) der bei der Bundesagentur für Arbeit im Rahmen des integrierten Meldeverfahrens zur Sozialversicherung geführten Versichertenkonten. Für die neuen Länder und Berlin-Ost besteht dieses Meldeverfahren seit dem 1. Januar 1991.

Die Angaben zu den sozialversicherungspflichtig Beschäftigten sind nach Geschlecht, Arbeitszeit, Wirtschaftszweigen, Ausbildungsabschlüssen, Berufsgruppen sowie Kreisfreien Städten und Landkreisen gegliedert. Die regionale Zuordnung der Beschäftigten erfolgt nach ihrem von den auskunftspflichtigen Arbeitgebern angegebenen Arbeitsort. Die Qualität dieser Zuordnung wird maßgeblich von der Meldegenauigkeit beeinflusst. Sofern in den Ausgangsdaten je Beschäftigten in Einzelfällen Informationen fehlen, werden diese in Ergebnissen "ohne Angabe" nachgewiesen bzw. sind sie in den Ingesamt-Werten enthalten.

Die Auswertungen aus der Beschäftigtenstatistik der Bundesagentur für Arbeit wurden im Statistischen Landesamt auf der Grundlage des Datenbestandes vom Dezember 2007 durchgeführt. Die im vorliegenden Bericht veröffentlichten Kreistabellen und -ergebnisse wurden dem Gebietsstand am 1. Januar 2008 angepasst.

Rechtsgrundlagen

- Sozialgesetzbuch SGB Drittes Buch (III) – Arbeitsförderung – vom 24. März 1997 (BGBl. I S. 594), zuletzt geändert durch Artikel 3 des Gesetzes vom 20. April 2007 (BGBl. I S. 554)

Nach § 281 SGB III ist die Bundesagentur für Arbeit damit beauftragt, aus den in ihrem Geschäftsbereich anfallenden Daten Statistiken zu erstellen. Dabei werden insbesondere Informationen über Beschäftigung und Arbeitslosigkeit der Arbeitnehmer und über Leistungen der Arbeitsförderung betrachtet.

Für Auswertungs- und Veröffentlichungszwecke stellt die Bundesagentur für Arbeit dem Statistischen Bundesamt und den Statistischen Landesämtern anonymisierte Einzeldaten zu sozialversicherungspflichtig Beschäftigten zur Verfügung (§ 282a Abs. 2 SGB III).

- Artikel 3 der Zweiten Verordnung zur Änderung von gemeinsamen Vorschriften für die Sozialversicherung vom 11. Juli 2003 bildet die rechtliche Grundlage für die Datenerfassung und Übermittlung.

Begriffe und Erläuterungen

Beschäftigtenstatistik

Die Beschäftigtenstatistik beruht auf einer Totalauszählung der sozialversicherungspflichtig Beschäftigten zum jeweiligen Stichtag. Sie basiert auf einem integrierten und automatischen Meldeverfahren zwischen Arbeitgebern, Krankenkassen, Rentenversicherungen und der Bundesagentur für Arbeit. Dabei werden von den auskunftspflichtigen Arbeitgebern Angaben über alle Arbeitnehmer, einschließlich der Auszubildenden, die kranken-, pflege- und rentenversicherungspflichtig oder beitragspflichtig nach dem SGB III sind bzw. für die Beitragsanteile zu den gesetzlichen Rentenversicherungen entrichtet werden, übermittelt. Die Aufbereitung der Daten und Veröffentlichung von Ergebnissen nach Regionaldirektionen und Agenturen für Arbeit erfolgt durch die Bundesagentur für Arbeit. Darüber hinaus werden vom Statistischen Bundesamt und den Statistischen Landesämtern Auswertungen nach Ländern, Kreisfreien Städten, Landkreisen sowie Gemeinden vorgenommen.

Sozialversicherungspflichtig Beschäftigte

Sozialversicherungspflichtig Beschäftigte sind alle Arbeitnehmer und Personen in beruflicher Ausbildung, die in der gesetzlichen Rentenversicherung, Krankenversicherung, Pflegeversicherung und/oder Arbeitslosenversicherung pflichtversichert sind oder für die Beiträge zur gesetzlichen Rentenversicherung gezahlt werden. Ab Stichtag 1. April 1999 sind Arbeitgeber verpflichtet, auch für Personen, die **ausschließlich** sogenannte **geringfügig entlohnte** Tätigkeiten ausüben, pauschalierte Beiträge zu Kranken- und Rentenversicherung zu entrichten. Personen, die nur wegen dieser gesetzlichen Neuregelung in den Kreis der sozialversicherungspflichtig Beschäftigten gelangt sind, sind in den Ergebnissen in den nachfolgenden Tabellen und Grafiken nicht enthalten. Personen, die als einzige Tätigkeit eine kurzzeitige Beschäftigung im Sinne des § 8 Abs. 1 SGB IV ausüben, bleiben auch nach den neuen rechtlichen Regelungen frei von der Versicherungspflicht.

Beschäftigte in beruflicher Ausbildung

Beschäftigte in beruflicher Ausbildung sind Personen, die als Auszubildende nach dem Berufsbildungsgesetz beschäftigt sind. Des Weiteren gehören dazu Anlernlinge, Praktikanten, Volontäre, Schüler an Schulen des Gesundheitswesens und Teilnehmer an den von der Bundesagentur für Arbeit geförderten Maßnahmen zur beruflichen Weiterbildung.

Voll- und Teilzeitbeschäftigte

Der Unterscheidung der sozialversicherungspflichtig beschäftigten Arbeitnehmer nach Voll- und Teilzeitbeschäftigten liegen die von den Arbeitgebern in den Meldebelegen erteilten Angaben über die arbeitsvertraglich vereinbarte Wochenarbeitszeit zu Grunde.

Alter

Die Ermittlung des Alters der sozialversicherungspflichtig beschäftigten Arbeitnehmer erfolgt nach der "Altersjahrmethode", d. h. es wird aus dem Geburtsdatum das genaue Alter der Beschäftigten am jeweiligen Stichtag ermittelt.

Ausbildung

Nachgewiesen werden sowohl der erreichte allgemeine Schulabschluss als auch die abgeschlossene Berufsausbildung. Die Angaben beziehen sich auf den höchsten Abschluss, auch wenn diese Ausbildung für die derzeit ausgeübte Tätigkeit nicht vorgeschrieben oder verlangt ist. Beim allgemein bildenden Abschluss werden folgende Kategorien unterschieden:

- Volks-/Hauptschule, mittlere Reife oder eine gleichwertige Schulausbildung für Personen, die Schulen besucht haben, die den heutigen Grund-, Mittel-, Haupt- oder Realschulen bzw. den Grund- und Mittelstufen der integrierten Gesamtschulen und freien Waldorfschulen entsprechen, einschließlich der Personen mit einem Abschluss der Polytechnischen Oberschulen der ehemaligen DDR;
- Abitur für Personen mit allgemeiner oder fachgebundener Hochschulreife, insbesondere Absolventen mit einem Abschlusszeugnis der Gymnasien, der erweiterten Oberschulen der ehemaligen DDR, der gymnasialen Oberstufe von integrierten Gesamtschulen, der Abendgymnasien und Kollegs sowie der Fachgymnasien.

Als berufsbildende Abschlüsse werden unterschieden:

- die Ausbildung in einem anerkannten Lehr- oder Anlernberuf (Ausbildung im Sinne des Berufsbildungsgesetzes), der Abschluss an einer Berufsfachschule oder einer Fachschule;
- der Abschluss einer Fachhochschule, Verwaltungsfachhochschule oder Ingenieurschule, deren Besuch die Fachhochschulreife voraussetzt;
- der Abschluss an einer wissenschaftlichen Hochschule, unabhängig von deren Trägerschaft (Universitäten, technische Hochschulen, Gesamthochschulen, pädagogische Hochschulen, philosophisch/theologische Hochschulen, Kunsthochschulen).

Wirtschaftsgliederung

Die Wirtschaftsgliederung (in Wirtschaftsbereiche, -abschnitte und -unterabschnitte) wird nach der "Klassifikation der Wirtschaftszweige Ausgabe 2003 (WZ 2003)" verschlüsselt. Grundlage dieser Klassifikation ist die statistische Systematik der Wirtschaftszweige in der Europäischen Gemeinschaft (NACE Rev. 1.1).

Die Zuordnung der Beschäftigten erfolgt nach dem wirtschaftlichen Schwerpunkt des Betriebes (örtliche Einheit), in dem der sozialversicherungspflichtig beschäftigte Arbeitnehmer tätig ist. Ein Vergleich der Ergebnisse mit früher veröffentlichten Angaben die entsprechend der Klassifikation der Wirtschaftszweige – Ausgabe 1993 gegliedert wurden, ist auf Grund der nur geringfügigen Unterschiede zwischen beiden Systematiken möglich.

Auf Grund der Übersichtlichkeit wird in den folgenden Tabellen und Grafiken für den Wirtschaftsabschnitt K der WZ 2003 die Beschriftung ("Grundstücks- und Wohnungswesen, Vermietung beweglicher Sachen, Erbringung von wirtschaftlichen Dienstleistungen, anderweitig nicht genannt") in verkürzter Form als "Grundstücks- und Wohnungswesen, Vermietung, wirtschaftliche Dienstleistungen" dargestellt.

Berufsgruppe

Maßgebend für die Berufsgruppenbezeichnung ist die gegenwärtig ausgeübte Tätigkeit und nicht der erlernte oder früher ausgeübte Beruf. Die ausgeübte Tätigkeit wird nach der jeweils aktuellsten Ausgabe des Schlüsselverzeichnisses für die Angaben zur Tätigkeit in den Versicherungsnachweisen verschlüsselt. Die darin enthaltenen Schlüsselzahlen entsprechen den Berufsordnungen im "Systematischen und alphabetischen Verzeichnis der Berufsbenennungen", Ausgabe 1975 (überarbeitet im September 1988), herausgegeben vom Statistischen Bundesamt.

Ergebnisse der Statistik der sozialversicherungspflichtig Beschäftigten im Freistaat Sachsen am 30. Juni 2007

Am 30. Juni 2007 waren im Freistaat Sachsen **1 373 314 Personen sozialversicherungspflichtig beschäftigt**. Damit gab es im Vergleich zum Vorjahr einen Anstieg der Beschäftigtenzahl um 30 747 Personen bzw. 2,3 Prozent, womit sich die im Vorjahr begonnene positive Entwicklung (damaliger Zuwachs 0,8 Prozent) der Beschäftigtenzahlen verstärkt fortsetzte. Im Gegensatz zum Vorjahr konnten von dieser positiven Entwicklung diesmal auch die Frauen profitieren, allerdings nicht im gleichen Maße wie die Männer. Während die Zahl der männlichen Beschäftigten um 19 731 auf 702 873 Personen (2,9 Prozent) stieg, fiel der Zuwachs der Frauen mit 11 016 auf 670 441 Personen (1,7 Prozent) geringer aus. Der Anteil der weiblichen Beschäftigten sank um 0,3 Prozentpunkte auf 48,8 Prozent. Betrachtet man jährlich ausschließlich die Juniwerte, so war dies der niedrigste Frauenanteil seit Juni 2001.

Wie spiegelte sich diese Beschäftigtenentwicklung in den einzelnen Wirtschaftsabschnitten wider?

Wie bereits in den letzten beiden Jahren war der Beschäftigtenanstieg im Wirtschaftsabschnitt "Grundstücks- und Wohnungswesen, Vermietung, wirtschaftliche Dienstleistungen" im Juni 2007 mit 7,7 Prozent gegenüber Juni 2006 am höchsten. Größere Anstiege gab es auch in den Wirtschaftsabschnitten "Verkehr und Nachrichtenübermittlung" mit 4,2 Prozent sowie im "Verarbeitenden Gewerbe" mit 4,0 Prozent. Die größten Rückgänge an Beschäftigten wurden im "Kredit- und Versicherungsgewerbe" (-1,4 Prozent), in der "Land- und Forstwirtschaft, Fischerei" (-1,0 Prozent) sowie in der "Öffentlichen Verwaltung, Verteidigung und Sozialversicherung" (-0,8 Prozent) registriert.

Voll- oder Teilzeit?

Die Entwicklung der letzten Jahre zu **mehr Teilzeitbeschäftigung** setzte sich im Juni 2007 weiter fort. So stieg die Zahl der Teilzeitbeschäftigten gegenüber dem Vorjahr um 23 605 auf 244 159 Personen bzw. 10,7 Prozent. Der Zuwachs bei den Vollzeitbeschäftigten fiel mit 6 854 Personen bzw. 0,6 Prozent deutlich geringer aus. Der **Anteil der Teilzeitarbeitenden** an allen Beschäftigten erhöhte sich um 1,4 Prozentpunkte und lag im Juni 2007 bei **17,8 Prozent**. Der überwiegende Teil der Teilzeitbeschäftigten waren nach wie vor Frauen, obwohl ihr Anteil wie bereits im Vorjahr um 0,8 Prozentpunkte auf jetzt 83,7 Prozent gesunken ist. Ursache dafür war ein starker Anstieg der männlichen Teilzeitbeschäftigten um 5 565 Personen bzw. 16,3 Prozent.

Wie sieht es regional aus?

In 26 von 29 Kreisfreien Städten bzw. Landkreisen Sachsens gab es im Vergleich zum Vorjahr einen mehr oder weniger hohen Anstieg der Beschäftigtenzahlen. Der Zuwachs in den Kreisfreien Städten fiel mit 2,5 Prozent (14 891 Personen) etwas höher aus als in den Landkreisen, wo er 2,2 Prozent (15 856 Personen) betrug. Dabei stieg die Zahl der Beschäftigten im Landkreis Delitzsch mit 5,5 Prozent am stärksten, gefolgt von der Stadt Dresden (3,5 Prozent) und dem Landkreis Meißen (3,3 Prozent). Stark rückläufig war die Zahl der beschäftigten Personen dagegen in der Stadt Hoyerswerda (-4,6 Prozent). Leichte Rückgänge der Beschäftigten gab es in den Landkreisen Torgau-Oschatz (-0,7 Prozent) und Riesa-Großenhain (-0,5 Prozent).

Abb. 1 Veränderung der Zahl der sozialversicherungspflichtig Beschäftigten im Freistaat Sachsen seit Juni 2005 nach Wirtschaftsbereichen
Juni 2005 = 100 Prozent

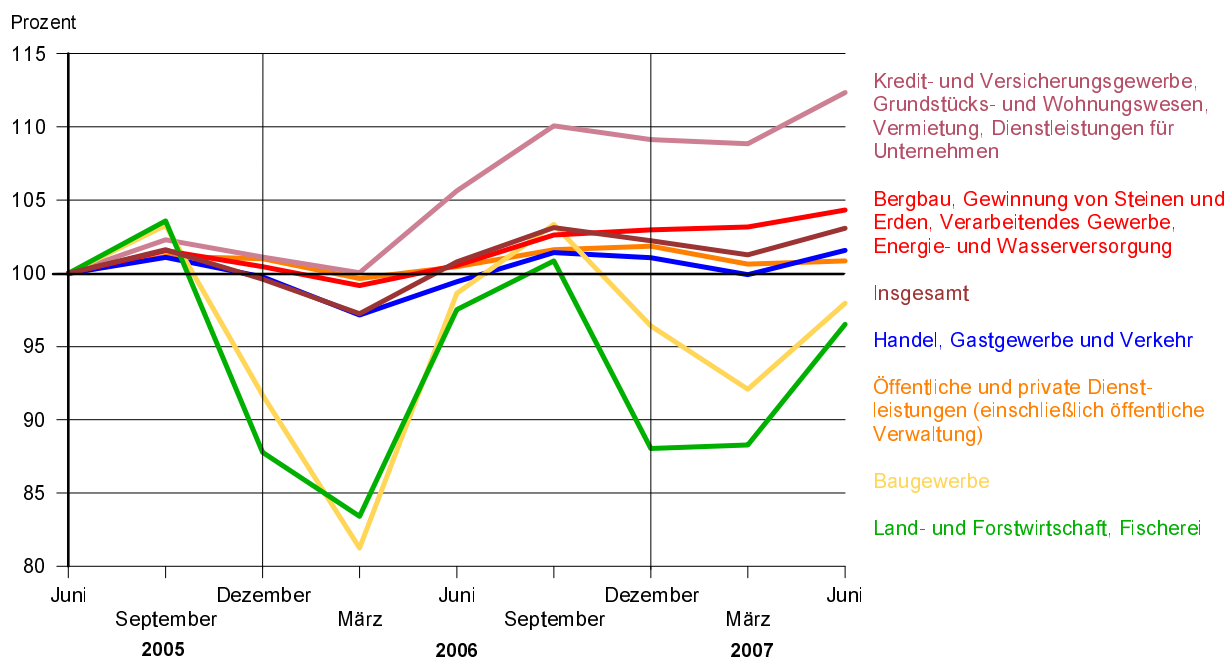


Abb. 2 Sozialversicherungspflichtig Beschäftigte im Freistaat Sachsen am 30. Juni 2007 nach Wirtschaftsabschnitten und Geschlecht

Tausend Personen

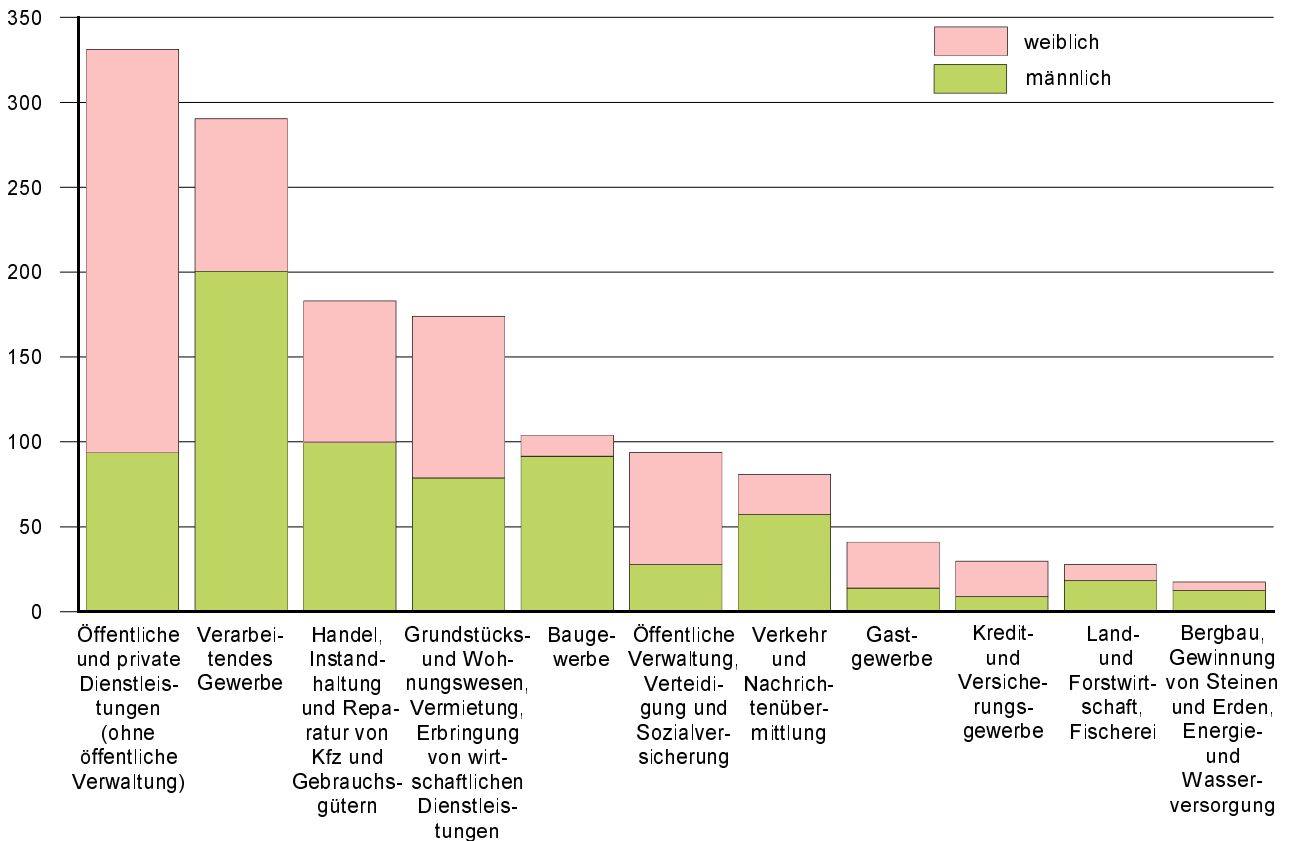


Abb. 3 Sozialversicherungspflichtig Beschäftigte im Freistaat Sachsen am 30. Juni 2007 nach dem Ausbildungsabschluss in Prozent

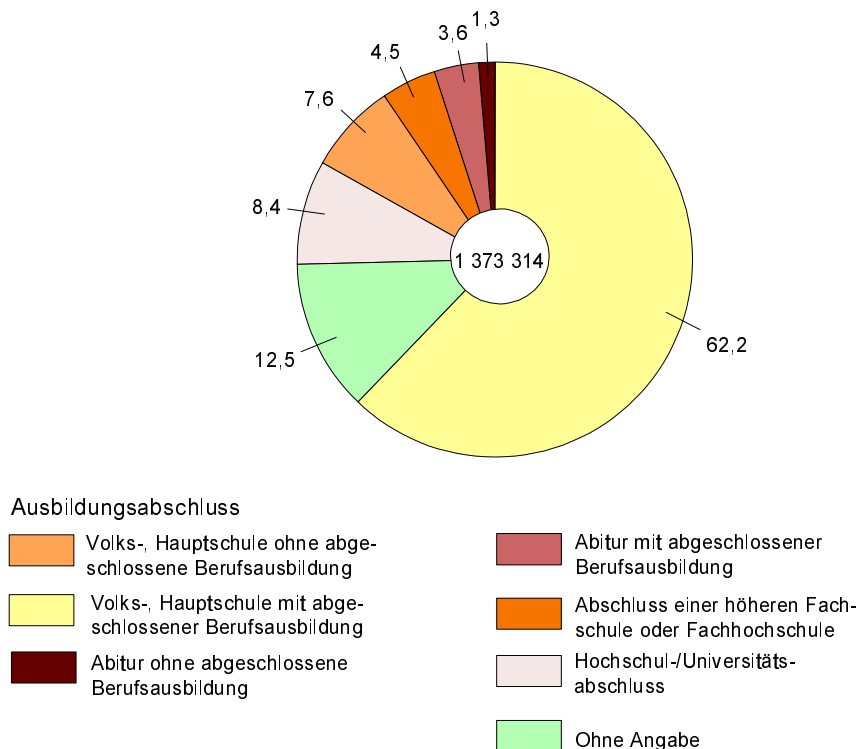


Abb. 4 Anteil der Teilzeitbeschäftigten an den sozialversicherungspflichtig Beschäftigten im Freistaat Sachsen am 30. Juni 2006 und 2007 nach ausgewählten Wirtschaftsabschnitten bzw. -unterabschnitten in Prozent

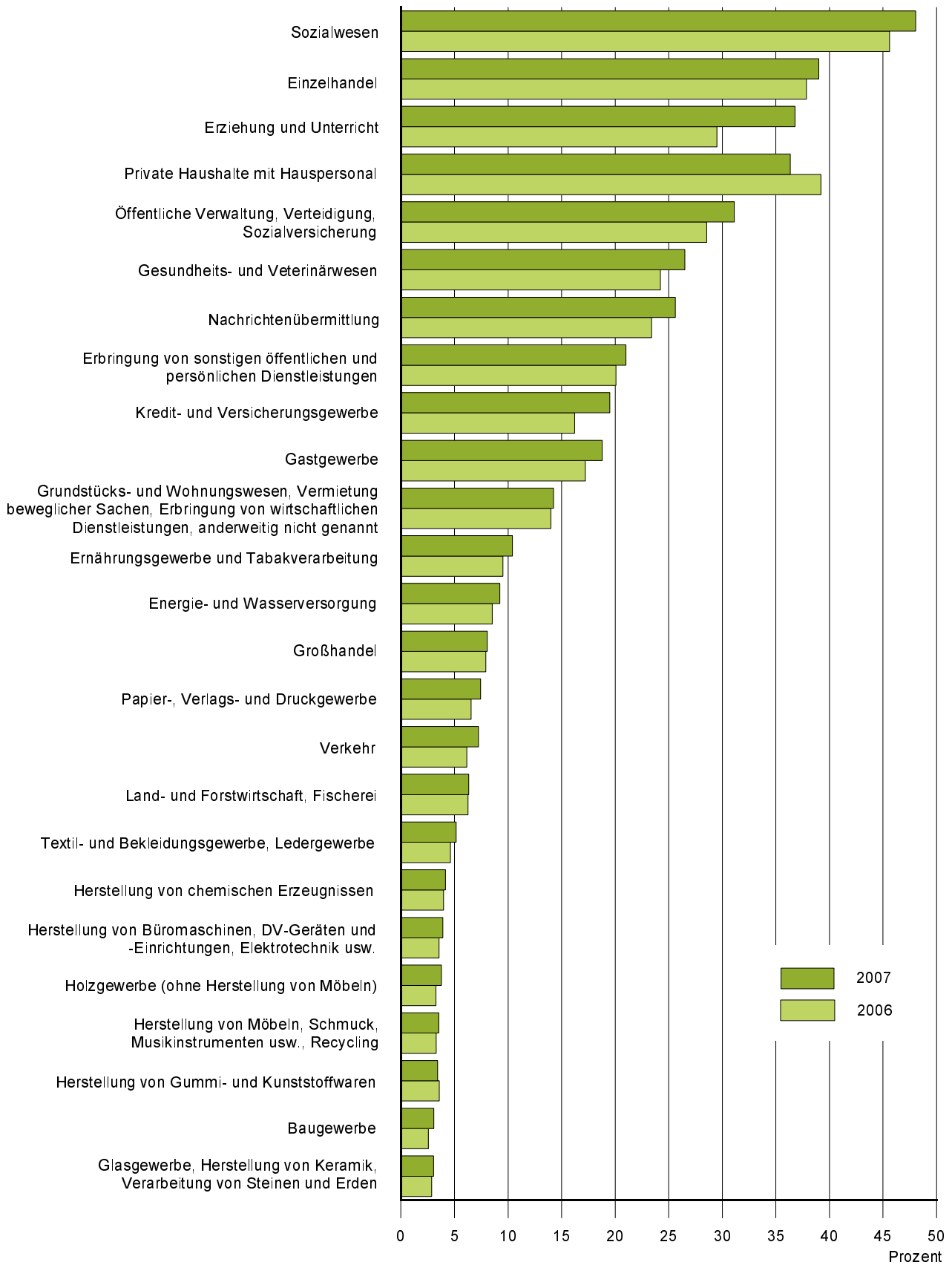


Abb. 5 Sozialversicherungspflichtig Beschäftigte im Freistaat Sachsen am 30. Juni 2003 bis 2007 nach ausgewählten Berufen

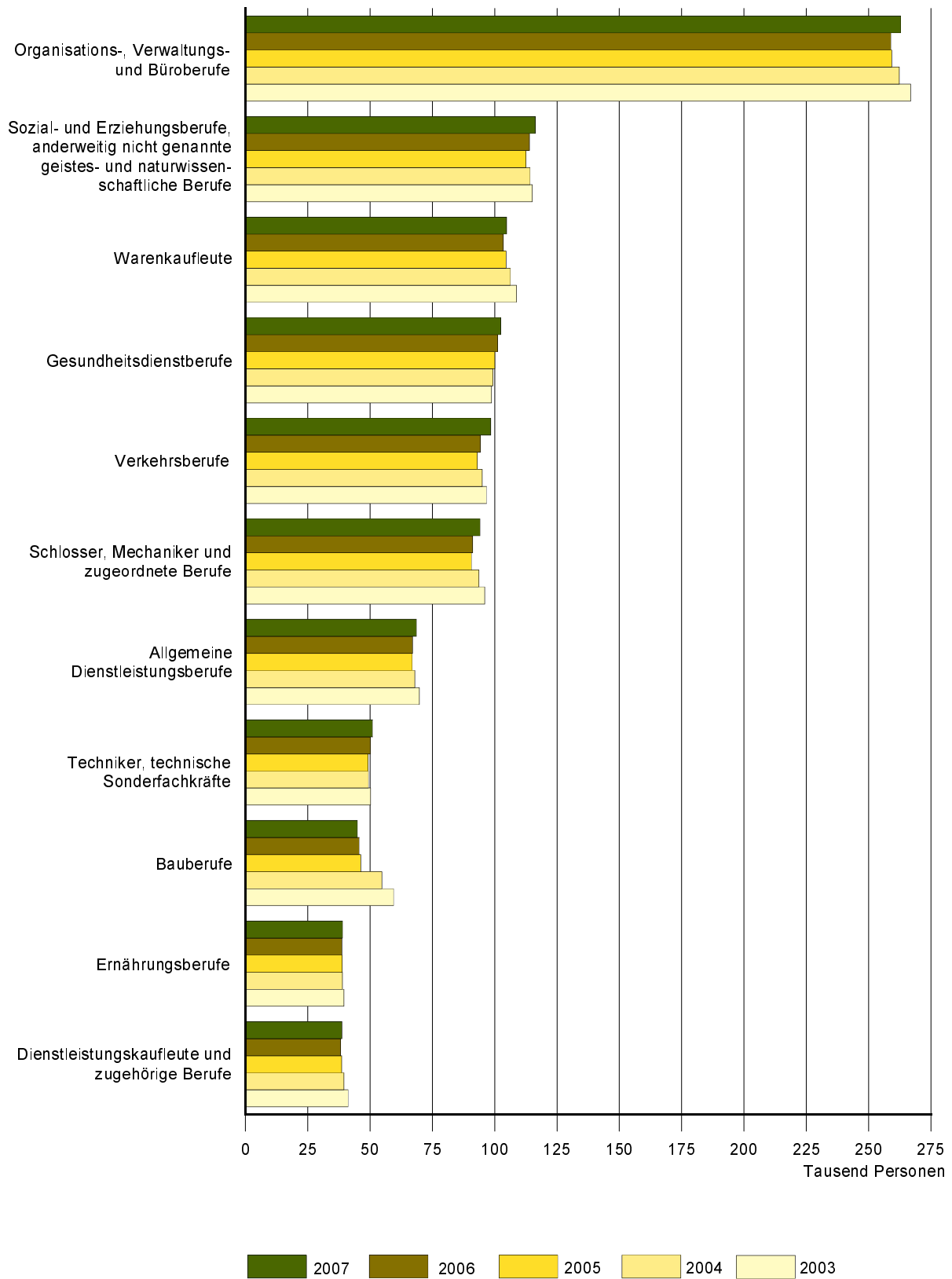
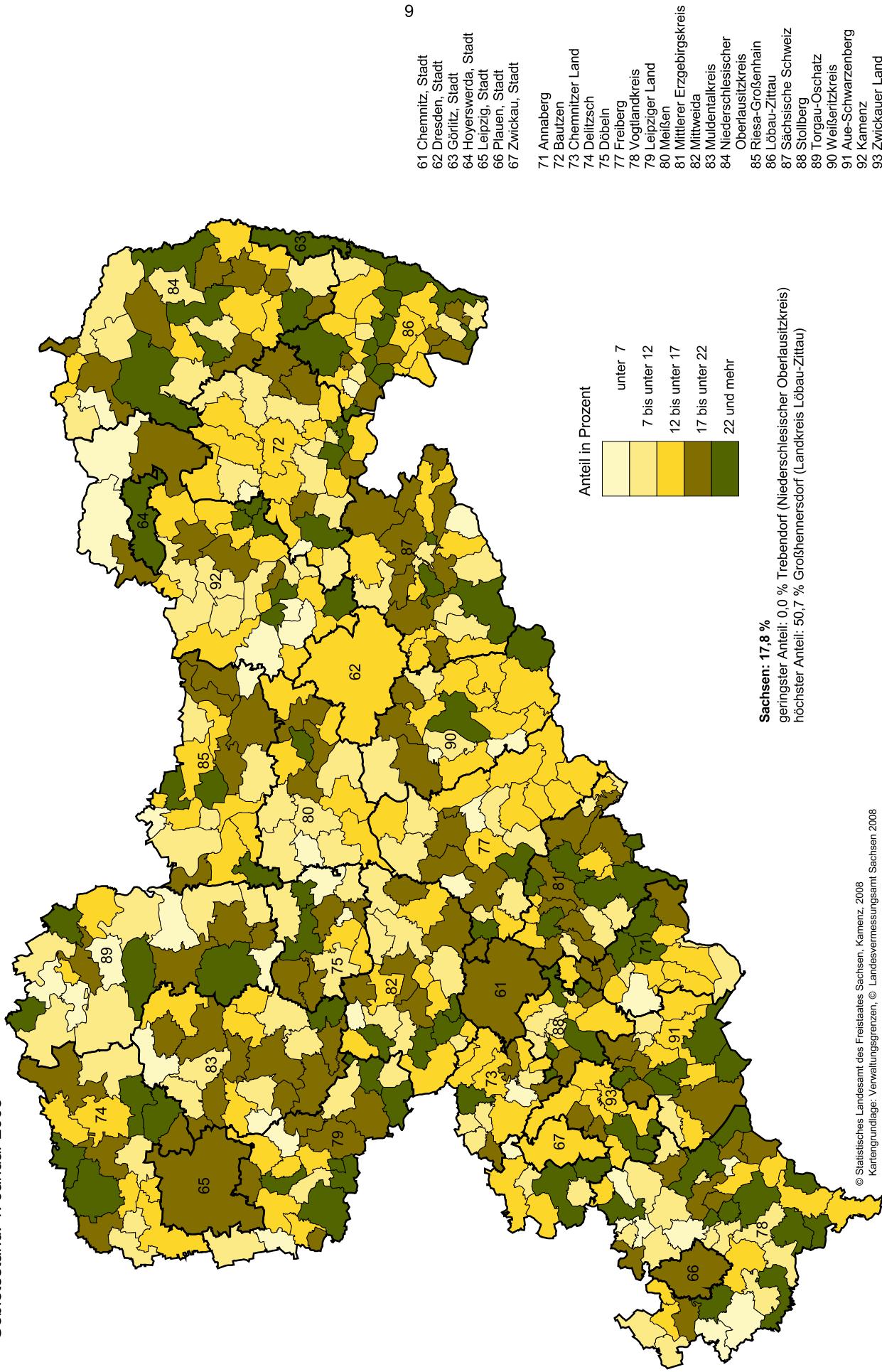


Abb. 6 Anteil der Teilzeitbeschäftigten an den sozialversicherungspflichtig Beschäftigten im Freistaat Sachsen am 30. Juni 2007 nach Gemeinden
 Gebietsstand: 1. Januar 2008



1. Sozialversicherungspflichtig Beschäftigte am 30. Juni 2006 und 2007 nach Wirtschaftsabschnitten bzw. -unterabschnitten und Geschlecht

Wirtschaftsgliederung	30. Juni 2006		30. Juni 2007			
	insgesamt	weiblich	insgesamt	Veränderung zum Vorjahr	weiblich	
	Personen			%	Personen	%
Land- und Forstwirtschaft, Fischerei	28 046	9 513	27 759	-1,0	9 502	34,2
Bergbau und Gewinnung von Steinen und Erden	3 453	596	3 029	-12,3	428	14,1
Kohlenbergbau, Torfgewinnung, Gewinnung von Erdöl und Erdgas usw.	912	196	559	-38,7	57	10,2
Erzbergbau, Gewinnung von Steinen und Erden, sonstiger Bergbau	2 541	400	2 470	-2,8	371	15,0
Verarbeitendes Gewerbe	279 137	87 118	290 378	4,0	89 887	31,0
Ernährungsgewerbe und Tabakverarbeitung	34 916	21 160	34 820	-0,3	21 066	60,5
Textil- und Bekleidungsgewerbe, Ledergewerbe	13 985	8 595	13 910	-0,5	8 516	61,2
Holzgewerbe (ohne Herstellung von Möbeln)	6 219	1 764	6 445	3,6	1 854	28,8
Papier-, Verlags- und Druckgewerbe	16 136	6 880	16 585	2,8	7 029	42,4
Kokerei, Mineralölverarbeitung, Herstellung und Verarbeitung von Spalt- und Brutstoffen	144	48	188	30,6	49	26,1
Herstellung von chemischen Erzeugnissen	9 761	4 099	10 390	6,4	4 335	41,7
Herstellung von Gummi- und Kunststoffwaren	11 791	3 761	12 883	9,3	4 103	31,8
Glasgewerbe, Herstellung von Keramik, Verarbeitung von Steinen und Erden	11 550	2 850	11 638	0,8	2 883	24,8
Metallerzeugung und -bearbeitung, Herstellung von Metallerzeugnissen	52 354	8 935	55 764	6,5	9 513	17,1
Maschinenbau	38 820	6 040	40 946	5,5	6 446	15,7
Herstellung von Büromaschinen, DV-Geräten und -Einrichtungen, Elektrotechnik usw.	43 346	15 065	45 353	4,6	15 969	35,2
Fahrzeugbau	27 607	4 542	28 376	2,8	4 673	16,5
Herstellung von Möbeln, Schmuck, Musik- instrumenten usw., Recycling	12 508	3 379	13 080	4,6	3 451	26,4
Energie- und Wasserversorgung	14 143	4 497	14 525	2,7	4 669	32,1
Baugewerbe	104 638	12 375	103 915	-0,7	12 358	11,9
darunter Hoch- und Tiefbau	51 248	4 590	49 713	-3,0	4 587	9,2
Handel, Instandhaltung und Reparatur von Kfz und Gebrauchsgütern	172 510	95 263	174 008	0,9	95 273	54,8
darunter Großhandel	33 218	12 449	33 995	2,3	12 457	36,6
Einzelhandel	91 553	69 482	91 791	0,3	69 381	75,6
Gastgewerbe	39 490	26 016	40 952	3,7	26 992	65,9
Verkehr und Nachrichtenübermittlung	77 565	22 833	80 817	4,2	23 517	29,1
Verkehr	60 699	13 435	63 564	4,7	13 982	22,0
Nachrichtenübermittlung	16 866	9 398	17 253	2,3	9 535	55,3
Kredit- und Versicherungsgewerbe	30 227	21 280	29 815	-1,4	21 011	70,5
darunter Kreditgewerbe	19 828	14 493	19 475	-1,8	14 182	72,8
Grundstücks- und Wohnungswesen, Vermietung, wirtschaftliche Dienstleistungen	169 895	78 354	182 989	7,7	83 036	45,4
darunter Rechts-, Steuer- und Unternehmens- beratung usw.	23 031	17 325	23 526	2,1	17 687	75,2
Öffentliche Verwaltung, Verteidigung und Sozial- versicherung	94 620	66 231	93 877	-0,8	66 146	70,5
darunter Öffentliche Verwaltung	65 823	44 519	64 766	-1,6	44 038	68,0
Öffentliche Sicherheit, Rechtsschutz usw.	8 928	5 593	9 323	4,4	5 772	61,9
Erziehung und Unterricht	100 191	64 287	99 262	-0,9	63 954	64,4
Gesundheits-, Veterinär- und Sozialwesen	152 619	126 874	156 143	2,3	129 535	83,0
Gesundheits- und Veterinärwesen	93 618	79 037	94 522	1,0	79 557	84,2
Sozialwesen	59 001	47 837	61 621	4,4	49 978	81,1
Erbringung von sonstigen öffentlichen und persönlichen Dienstleistungen	75 457	43 738	75 357	-0,1	43 773	58,1
Private Haushalte mit Hauspersonal	477	377	429	-10,1	328	76,5
Ohne Angabe	99	73	59	-40,4	32	54,2
Insgesamt	1 342 567	659 425	1 373 314	2,3	670 441	48,8

2. Sozialversicherungspflichtig Beschäftigte vom 30. September 2006 bis 30. Juni 2007 nach Wirtschaftsabschnitten bzw. -unterabschnitten

Wirtschaftsgliederung	2006		2007		Veränderung zum 31. März 2007
	30. September	31. Dezember	31. März	30. Juni	
	Personen				%
Land- und Forstwirtschaft, Fischerei	29 001	25 323	25 387	27 759	9,3
Bergbau und Gewinnung von Steinen und Erden	3 148	2 925	2 931	3 029	3,3
Kohlenbergbau, Torfgewinnung, Gewinnung von Erdöl und Erdgas usw.	587	568	623	559	-10,3
Erzbergbau, Gewinnung von Steinen und Erden, sonstiger Bergbau	2 561	2 357	2 308	2 470	7,0
Verarbeitendes Gewerbe	285 006	286 216	286 951	290 378	1,2
Ernährungsgewerbe und Tabakverarbeitung	35 614	35 495	34 846	34 820	-0,1
Textil- und Bekleidungsgewerbe, Ledergewerbe	13 552	13 931	13 843	13 910	0,5
Holzgewerbe (ohne Herstellung von Möbeln)	6 460	6 474	6 264	6 445	2,9
Papier-, Verlags- und Druckgewerbe	16 396	16 513	16 526	16 585	0,4
Kokerei, Mineralölverarbeitung, Herstellung und Verarbeitung von Spalt- und Brutstoffen	157	177	178	188	5,6
Herstellung von chemischen Erzeugnissen	9 996	10 007	10 247	10 390	1,4
Herstellung von Gummi- und Kunststoffwaren	12 061	12 276	12 600	12 883	2,2
Glasgewerbe, Herstellung von Keramik, Verarbeitung von Steinen und Erden	11 879	11 225	11 190	11 638	4,0
Metallerzeugung und -bearbeitung, Herstellung von Metallerzeugnissen	54 057	54 332	55 066	55 764	1,3
Maschinenbau	39 897	40 186	40 294	40 946	1,6
Herstellung von Büromaschinen, DV-Geräten und -Einrichtungen, Elektrotechnik usw.	44 002	44 666	44 883	45 353	1,0
Fahrzeugbau	28 009	27 887	28 033	28 376	1,2
Herstellung von Möbeln, Schmuck, Musik- instrumenten usw., Recycling	12 926	13 047	12 981	13 080	0,8
Energie- und Wasserversorgung	14 743	14 710	14 572	14 525	-0,3
Baugewerbe	109 606	102 256	97 678	103 915	6,4
darunter Hoch- und Tiefbau	53 767	48 794	46 017	49 713	8,0
Handel, Instandhaltung und Reparatur von Kfz und Gebrauchsgütern	175 656	175 455	173 442	174 008	0,3
darunter Großhandel	33 801	33 471	33 393	33 995	1,8
Einzelhandel	92 854	93 162	92 141	91 791	-0,4
Gastgewerbe	40 694	40 180	38 898	40 952	5,3
Verkehr und Nachrichtenübermittlung	78 991	78 711	78 601	80 817	2,8
Verkehr	62 100	61 480	61 382	63 564	3,6
Nachrichtenübermittlung	16 891	17 231	17 219	17 253	0,2
Kredit- und Versicherungsgewerbe	30 629	30 517	30 045	29 815	-0,8
darunter Kreditgewerbe	20 147	20 043	19 768	19 475	-1,5
Grundstücks- und Wohnungswesen, Vermietung, wirtschaftliche Dienstleistungen	177 892	176 205	176 147	182 989	3,9
darunter Rechts-, Steuer- und Unternehmens- beratung usw.	23 262	23 468	23 645	23 526	-0,5
Öffentliche Verwaltung, Verteidigung und Sozial- versicherung	94 938	94 159	93 154	93 877	0,8
darunter Öffentliche Verwaltung	66 193	64 828	64 197	64 766	0,9
Öffentliche Sicherheit, Rechtsschutz usw.	8 833	9 418	9 268	9 323	0,6
Erziehung und Unterricht	101 838	102 822	100 053	99 262	-0,8
Gesundheits-, Veterinär- und Sozialwesen	155 270	156 169	155 843	156 143	0,2
Gesundheits- und Veterinärwesen	94 932	94 997	94 620	94 522	-0,1
Sozialwesen	60 338	61 172	61 223	61 621	0,7
Erbringung von sonstigen öffentlichen und persönlichen Dienstleistungen	75 812	75 637	74 682	75 357	0,9
Private Haushalte mit Hauspersonal	477	465	414	429	3,6
Ohne Angabe	83	46	57	59	3,5
Insgesamt	1 373 784	1 361 796	1 348 855	1 373 314	1,8

3. Sozialversicherungspflichtig Beschäftigte am 30. Juni 2007 nach Wirtschaftsabschnitten bzw. -unterabschnitten, Arbeitszeit und Geschlecht

Wirtschaftsgliederung	Vollzeitbeschäftigte			Teilzeitbeschäftigte		
	insgesamt	männlich	weiblich	insgesamt	männlich	weiblich
Land- und Forstwirtschaft, Fischerei	25 998	17 649	8 349	1 757	607	1 150
Bergbau und Gewinnung von Steinen und Erden	2 975	2 585	390	50	12	38
Kohlenbergbau, Torfgewinnung, Gewinnung von Erdöl und Erdgas usw.	554	497	57	1	1	-
Erzbergbau, Gewinnung von Steinen und Erden, sonstiger Bergbau	2 421	2 088	333	49	11	38
Verarbeitendes Gewerbe	278 222	198 069	80 153	11 969	2 345	9 624
Ernährungsgewerbe und Tabakverarbeitung	31 173	13 458	17 715	3 626	293	3 333
Textil- und Bekleidungsgewerbe, Ledergewerbe	13 191	5 323	7 868	718	71	647
Holzgewerbe (ohne Herstellung von Möbeln)	6 201	4 556	1 645	244	35	209
Papier-, Verlags- und Druckgewerbe	15 252	9 226	6 026	1 236	305	931
Kokerei, Mineralölverarbeitung, Herstellung und Verarbeitung von Spalt- und Brutstoffen	186	139	47	2	-	2
Herstellung von chemischen Erzeugnissen	9 959	5 950	4 009	431	105	326
Herstellung von Gummi- und Kunststoffwaren	12 430	8 708	3 722	442	66	376
Glasgewerbe, Herstellung von Keramik, Verarbeitung von Steinen und Erden	11 284	8 699	2 585	354	56	298
Metallerzeugung und -bearbeitung, Herstellung von Metallerzeugnissen	54 498	45 900	8 598	1 254	345	909
Maschinenbau	39 929	34 132	5 797	1 001	357	644
Herstellung von Büromaschinen, DV-Geräten und -Einrichtungen, Elektrotechnik usw.	43 553	28 909	14 644	1 772	450	1 322
Fahrzeugbau	27 949	23 538	4 411	426	164	262
Herstellung von Möbeln, Schmuck, Musik- instrumenten usw., Recycling	12 617	9 531	3 086	463	98	365
Energie- und Wasserversorgung	13 158	9 102	4 056	1 342	742	600
Baugewerbe	100 690	90 424	10 266	3 205	1 124	2 081
darunter Hoch- und Tiefbau	48 431	44 553	3 878	1 271	568	703
Handel, Instandhaltung und Reparatur von Kfz und Gebrauchsgütern	133 099	75 319	57 780	40 865	3 389	37 476
darunter Großhandel	31 246	21 096	10 150	2 741	437	2 304
Einzelhandel	55 955	19 938	36 017	35 816	2 462	33 354
Gastgewerbe	33 251	12 504	20 747	7 691	1 454	6 237
Verkehr und Nachrichtenübermittlung	71 788	54 396	17 392	9 022	2 901	6 121
Verkehr	58 957	47 771	11 186	4 602	1 808	2 794
Nachrichtenübermittlung	12 831	6 625	6 206	4 420	1 093	3 327
Kredit- und Versicherungsgewerbe	23 995	8 369	15 626	5 817	433	5 384
darunter Kreditgewerbe	15 045	5 020	10 025	4 429	272	4 157
Grundstücks- und Wohnungswesen, Vermietung, wirtschaftliche Dienstleistungen	156 778	94 454	62 324	26 075	5 417	20 658
darunter Rechts-, Steuer- und Unternehmens- beratung usw.	20 443	5 356	15 087	3 072	476	2 596
Öffentliche Verwaltung, Verteidigung und Sozial- versicherung	64 663	22 036	42 627	29 202	5 690	23 512
darunter Öffentliche Verwaltung	41 372	15 695	25 677	23 390	5 031	18 359
Öffentliche Sicherheit, Rechtsschutz usw.	8 198	3 253	4 945	1 117	295	822
Erziehung und Unterricht	62 728	28 555	34 173	36 516	6 741	29 775
Gesundheits-, Veterinär- und Sozialwesen	101 458	21 220	80 238	54 654	5 382	49 272
Gesundheits- und Veterinärwesen	69 466	13 073	56 393	25 044	1 889	23 155
Sozialwesen	31 992	8 147	23 845	29 610	3 493	26 117
Erbringung von sonstigen öffentlichen und persönlichen Dienstleistungen	59 259	28 045	31 214	15 829	3 419	12 410
Private Haushalte mit Hauspersonal	273	82	191	156	19	137
Ohne Angabe	50	24	26	9	3	6
Insgesamt	1 128 385	662 833	465 552	244 159	39 678	204 481

Teilzeitbeschäftigte mit unter 18 Wochenstunden			Teilzeitbeschäftigte mit 18 Wochenstunden und mehr			Wirtschaftsgliederung
insgesamt	männlich	weiblich	insgesamt	männlich	weiblich	
173	81	92	1 584	526	1 058	Land- und Forstwirtschaft, Fischerei
9	5	4	41	7	34	Bergbau und Gewinnung von Steinen und Erden
1	1	-	-	-	-	Kohlenbergbau, Torfgewinnung, Gewinnung von Erdöl und Erdgas usw.
8	4	4	41	7	34	Erzbergbau, Gewinnung von Steinen und Erden, sonstiger Bergbau
1 231	534	697	10 738	1 811	8 927	Verarbeitendes Gewerbe
181	32	149	3 445	261	3 184	Ernährungsgewerbe und Tabakverarbeitung
64	13	51	654	58	596	Textil- und Bekleidungsgewerbe, Ledergewerbe
25	7	18	219	28	191	Holzgewerbe (ohne Herstellung von Möbeln)
276	142	134	960	163	797	Papier-, Verlags- und Druckgewerbe
-	-	-	2	-	2	Kokerei, Mineralölverarbeitung, Herstellung und Verarbeitung von Spalt- und Brutstoffen
28	13	15	403	92	311	Herstellung von chemischen Erzeugnissen
44	15	29	398	51	347	Herstellung von Gummi- und Kunststoffwaren
31	17	14	323	39	284	Glasgewerbe, Herstellung von Keramik, Verarbeitung von Steinen und Erden
167	88	79	1 087	257	830	Metallerzeugung und -bearbeitung, Herstellung von Metallerzeugnissen
83	46	37	918	311	607	Maschinenbau
224	115	109	1 548	335	1 213	Herstellung von Büromaschinen, DV-Geräten und -Einrichtungen, Elektrotechnik usw.
44	18	26	382	146	236	Fahrzeugbau
64	28	36	399	70	329	Herstellung von Möbeln, Schmuck, Musik- instrumenten usw., Recycling
37	15	22	1 305	727	578	Energie- und Wasserversorgung
524	246	278	2 681	878	1 803	Baugewerbe
201	102	99	1 070	466	604	darunter Hoch- und Tiefbau
2 715	593	2 122	38 150	2 796	35 354	Handel, Instandhaltung und Reparatur von Kfz und Gebrauchsgütern
202	86	116	2 539	351	2 188	darunter Großhandel
2 052	355	1 697	33 764	2 107	31 657	Einzelhandel
675	180	495	7 016	1 274	5 742	Gastgewerbe
1 008	448	560	8 014	2 453	5 561	Verkehr und Nachrichtenübermittlung
313	175	138	4 289	1 633	2 656	Verkehr
695	273	422	3 725	820	2 905	Nachrichtenübermittlung
308	43	265	5 509	390	5 119	Kredit- und Versicherungsgewerbe
163	20	143	4 266	252	4 014	darunter Kreditgewerbe
2 908	908	2 000	23 167	4 509	18 658	Grundstücks- und Wohnungswesen, Vermietung, wirtschaftliche Dienstleistungen
422	116	306	2 650	360	2 290	darunter Rechts-, Steuer- und Unternehmens- beratung usw.
1 583	208	1 375	27 619	5 482	22 137	Öffentliche Verwaltung, Verteidigung und Sozial- versicherung
1 052	137	915	22 338	4 894	17 444	darunter Öffentliche Verwaltung
33	5	28	1 084	290	794	Öffentliche Sicherheit, Rechtsschutz usw.
3 284	803	2 481	33 232	5 938	27 294	Erziehung und Unterricht
2 121	320	1 801	52 533	5 062	47 471	Gesundheits-, Veterinär- und Sozialwesen
1 289	213	1 076	23 755	1 676	22 079	Gesundheits- und Veterinärwesen
832	107	725	28 778	3 386	25 392	Sozialwesen
1 669	510	1 159	14 160	2 909	11 251	Erbringung von sonstigen öffentlichen und persönlichen Dienstleistungen
40	6	34	116	13	103	Private Haushalte mit Hauspersonal
2	-	2	7	3	4	Ohne Angabe
18 287	4 900	13 387	225 872	34 778	191 094	Insgesamt

4. Sozialversicherungspflichtig Beschäftigte am 30. Juni 2007 nach Wirtschaftsabschnitten, Geschlecht und Altersgruppen

Wirtschaftsgliederung	männlich = m weiblich = w insgesamt = i	Insgesamt	Davon im			
			unter 20	20 - 25	25 - 30	30 - 40
Land- und Forstwirtschaft, Fischerei	m	18 257	1 291	1 670	1 494	3 216
	w	9 502	440	654	703	1 748
	i	27 759	1 731	2 324	2 197	4 964
Bergbau, Gewinnung von Steinen und Erden, Energie- und Wasserversorgung	m	12 457	518	733	471	2 102
	w	5 097	161	311	395	930
	i	17 554	679	1 044	866	3 032
Verarbeitendes Gewerbe	m	200 491	7 994	18 250	19 834	45 027
	w	89 887	2 188	5 939	7 681	17 663
	i	290 378	10 182	24 189	27 515	62 690
Baugewerbe	m	91 557	3 483	7 079	10 171	23 515
	w	12 358	178	581	974	2 618
	i	103 915	3 661	7 660	11 145	26 133
Handel, Instandhaltung und Reparatur von Kfz und Gebrauchsgütern	m	78 735	3 989	8 378	9 185	18 779
	w	95 273	2 752	8 103	10 505	23 028
	i	174 008	6 741	16 481	19 690	41 807
Gastgewerbe	m	13 960	1 452	2 714	2 093	3 182
	w	26 992	1 829	4 439	3 785	5 464
	i	40 952	3 281	7 153	5 878	8 646
Verkehr und Nachrichten- übermittlung	m	57 300	652	2 661	4 592	12 925
	w	23 517	272	1 324	1 906	5 413
	i	80 817	924	3 985	6 498	18 338
Kredit- und Versicherungsgewerbe	m	8 804	171	767	988	2 902
	w	21 011	365	1 410	1 659	6 256
	i	29 815	536	2 177	2 647	9 158
Grundstücks- und Wohnungs- wesen, Vermietung, wirtschaft- liche Dienstleistungen	m	99 953	1 154	10 175	13 885	23 580
	w	83 036	1 099	7 546	10 520	19 091
	i	182 989	2 253	17 721	24 405	42 671
Öffentliche Verwaltung, Verteidigung und Sozialversicherung	m	27 731	650	1 136	1 441	3 818
	w	66 146	1 281	2 976	3 156	10 470
	i	93 877	1 931	4 112	4 597	14 288
Öffentliche und private Dienst- leistungen (ohne öffentliche Verwaltung)	m	93 601	10 228	10 179	8 275	17 159
	w	237 590	9 364	20 329	22 925	49 558
	i	331 191	19 592	30 508	31 200	66 717
Ohne Angabe	m	27	10	6	2	3
	w	32	10	1	5	3
	i	59	20	7	7	6
Insgesamt	m	702 873	31 592	63 748	72 431	156 208
	w	670 441	19 939	53 613	64 214	142 242
	i	1 373 314	51 531	117 361	136 645	298 450

Alter von ... bis unter ... Jahren					Wirtschaftsgliederung	
40 - 50	50 - 55	55 - 60	60 - 65	65 und mehr	m = männlich	w = weiblich
					i = insgesamt	
4 940	2 532	2 324	720	70	m	Land- und Forstwirtschaft,
3 020	1 455	1 261	204	17	w	Fischerei
7 960	3 987	3 585	924	87	i	
4 421	2 365	1 533	292	22	m	Bergbau, Gewinnung von Steinen
1 754	934	547	62	3	w	und Erden, Energie- und
6 175	3 299	2 080	354	25	i	Wasserversorgung
56 147	25 544	20 598	6 513	584	m	Verarbeitendes Gewerbe
29 750	13 949	10 710	1 890	117	w	
85 897	39 493	31 308	8 403	701	i	
28 265	10 672	6 843	1 372	157	m	Baugewerbe
4 293	1 915	1 493	271	35	w	
32 558	12 587	8 336	1 643	192	i	
21 542	8 339	6 392	1 827	304	m	Handel, Instandhaltung und
28 931	11 645	8 701	1 485	123	w	Reparatur von Kfz
50 473	19 984	15 093	3 312	427	i	und Gebrauchsgütern
2 485	945	793	264	32	m	Gastgewerbe
6 452	2 597	2 086	314	26	w	
8 937	3 542	2 879	578	58	i	
19 940	8 654	6 234	1 471	171	m	Verkehr und Nachrichten-
8 565	3 865	1 876	256	40	w	übermittlung
28 505	12 519	8 110	1 727	211	i	
2 282	821	600	256	17	m	Kredit- und Versicherungsgewerbe
6 512	2 633	1 899	267	10	w	
8 794	3 454	2 499	523	27	i	
26 106	11 915	9 749	2 935	454	m	Grundstücks- und Wohnungs-
24 600	10 768	7 911	1 348	153	w	wesen, Vermietung, wirtschaft-
50 706	22 683	17 660	4 283	607	i	liche Dienstleistungen
7 866	4 796	4 857	3 094	73	m	Öffentliche Verwaltung,
21 615	12 244	10 395	3 991	18	w	Verteidigung und
29 481	17 040	15 252	7 085	91	i	Sozialversicherung
21 709	10 203	9 898	5 411	539	m	Öffentliche und private Dienst-
70 339	31 413	25 496	7 925	241	w	leistungen (ohne öffentliche
92 048	41 616	35 394	13 336	780	i	Verwaltung)
4	2	-	-	-	m	Ohne Angabe
4	6	1	2	-	w	
8	8	1	2	-	i	
195 707	86 788	69 821	24 155	2 423	m	Insgesamt
205 835	93 424	72 376	18 015	783	w	
401 542	180 212	142 197	42 170	3 206	i	

5. Sozialversicherungspflichtig Beschäftigte am 30. Juni 2007 nach Alter, Geschlecht und Arbeitszeit

Alter von ... bis unter ... Jahren	Insgesamt	Männlich	Weiblich	Darunter Vollzeitbeschäftigte		
				insgesamt	männlich	weiblich
unter 16	16	6	10	12	6	6
16 - 17	377	266	111	374	265	109
17 - 18	10 260	6 260	4 000	10 212	6 240	3 972
18 - 19	17 377	11 004	6 373	17 261	10 947	6 314
19 - 20	23 501	14 056	9 445	23 055	13 853	9 202
Zusammen	51 531	31 592	19 939	50 914	31 311	19 603
20 - 21	23 580	13 365	10 215	22 385	13 000	9 385
21 - 22	22 281	12 106	10 175	20 469	11 594	8 875
22 - 23	22 643	12 148	10 495	20 106	11 483	8 623
23 - 24	23 561	12 655	10 906	20 581	11 802	8 779
24 - 25	25 296	13 474	11 822	21 716	12 419	9 297
Zusammen	117 361	63 748	53 613	105 257	60 298	44 959
25 - 26	25 697	13 812	11 885	21 975	12 769	9 206
26 - 27	26 877	14 183	12 694	22 920	13 063	9 857
27 - 28	27 777	14 744	13 033	23 607	13 599	10 008
28 - 29	28 028	14 705	13 323	23 802	13 612	10 190
29 - 30	28 266	14 987	13 279	23 957	13 944	10 013
Zusammen	136 645	72 431	64 214	116 261	66 987	49 274
30 - 31	26 760	14 303	12 457	22 728	13 407	9 321
31 - 32	25 324	13 407	11 917	21 275	12 672	8 603
32 - 33	24 379	13 147	11 232	20 237	12 488	7 749
33 - 34	25 317	13 635	11 682	20 886	13 024	7 862
34 - 35	25 258	13 584	11 674	20 604	12 990	7 614
Zusammen	127 038	68 076	58 962	105 730	64 581	41 149
35 - 36	32 953	17 372	15 581	26 738	16 655	10 083
36 - 37	33 709	17 456	16 253	27 138	16 699	10 439
37 - 38	34 106	17 600	16 506	27 228	16 858	10 370
38 - 39	34 547	17 550	16 997	27 593	16 855	10 738
39 - 40	36 097	18 154	17 943	28 796	17 409	11 387
Zusammen	171 412	88 132	83 280	137 493	84 476	53 017
40 - 41	37 917	18 895	19 022	30 407	18 117	12 290
41 - 42	40 388	19 789	20 599	32 409	18 941	13 468
42 - 43	41 746	20 587	21 159	33 749	19 724	14 025
43 - 44	43 521	21 139	22 382	35 186	20 245	14 941
44 - 45	42 886	21 022	21 864	34 930	20 073	14 857
Zusammen	206 458	101 432	105 026	166 681	97 100	69 581

Noch: 5. Sozialversicherungspflichtig Beschäftigte am 30. Juni 2007 nach Alter, Geschlecht
und Arbeitszeit

Alter von ... bis unter ... Jahren	Insgesamt	Männlich	Weiblich	Darunter Vollzeitbeschäftigte		
				insgesamt	männlich	weiblich
45 - 46	41 697	20 130	21 567	33 906	19 297	14 609
46 - 47	40 489	19 628	20 861	33 076	18 805	14 271
47 - 48	39 227	18 962	20 265	31 921	18 153	13 768
48 - 49	38 129	18 432	19 697	31 232	17 706	13 526
49 - 50	35 542	17 123	18 419	29 101	16 374	12 727
Zusammen	195 084	94 275	100 809	159 236	90 335	68 901
50 - 51	35 826	17 373	18 453	29 214	16 579	12 635
51 - 52	36 308	17 464	18 844	29 598	16 664	12 934
52 - 53	36 881	17 725	19 156	29 991	16 914	13 077
53 - 54	35 326	16 926	18 400	28 600	16 011	12 589
54 - 55	35 871	17 300	18 571	29 039	16 424	12 615
Zusammen	180 212	86 788	93 424	146 442	82 592	63 850
55 - 56	35 766	17 404	18 362	28 965	16 489	12 476
56 - 57	33 843	16 580	17 263	27 305	15 591	11 714
57 - 58	31 302	15 518	15 784	24 101	14 182	9 919
58 - 59	23 662	11 627	12 035	17 470	10 413	7 057
59 - 60	17 624	8 692	8 932	12 414	7 556	4 858
Zusammen	142 197	69 821	72 376	110 255	64 231	46 024
60 - 61	13 504	7 152	6 352	9 694	6 166	3 528
61 - 62	7 814	4 206	3 608	5 287	3 533	1 754
62 - 63	9 982	5 555	4 427	6 180	4 360	1 820
63 - 64	7 515	4 368	3 147	4 587	3 270	1 317
64 - 65	3 355	2 874	481	2 314	1 967	347
Zusammen	42 170	24 155	18 015	28 062	19 296	8 766
65 und mehr	3 206	2 423	783	2 054	1 626	428
Insgesamt	1 373 314	702 873	670 441	1 128 385	662 833	465 552
Durchschnittsalter	40,6	40,1	41,1	39,9	39,9	40,0

6. Sozialversicherungspflichtig Beschäftigte am 30. Juni 2007 nach Berufsgruppen und Wirtschaftsabschnitten

Berufsgruppe	Insgesamt	Land- und Forstwirtschaft, Fischerei	Bergbau, Gewinnung von Steinen und Erden, Energie- und Wasserversorgung	Verarbeitendes Gewerbe	Baugewerbe	Handel, Instandhaltung und Reparatur von Kfz und Gebrauchsgütern
Pflanzenbauer, Tierzüchter, Fischereiberufe	30 535	19 258	60	466	385	2 914
Bergleute, Mineralgewinner	593	16	175	126	116	37
Fertigungsberufe						
Steinbearbeiter, Baustoffhersteller	3 125	35	231	2 060	216	186
Keramiker, Glasmacher	2 586	5	8	2 347	30	114
Chemiearbeiter, Kunststoffverarbeiter	11 901	21	216	10 444	127	332
Papierhersteller und -verarbeiter, Drucker	7 995	5	12	7 298	17	137
Holzaufbereiter, Holzwarenfertiger und verwandte Berufe	3 029	8	2	2 610	111	128
Metallerzeuger und -bearbeiter	32 359	25	86	28 535	406	451
Schlosser, Mechaniker und zugeordnete Berufe	94 118	1 373	1 958	42 055	12 145	19 095
Elektriker	37 855	140	1 637	13 240	11 583	2 637
Montierer und Metallberufe und andere nicht genannte Metallberufe	16 460	3	47	13 043	1 145	347
Textil- und Bekleidungsberufe	9 146	3	3	7 264	136	726
Lederhersteller, Leder- und Fellverarbeiter	1 886	5	2	1 597	13	212
Ernährungsberufe	38 997	293	14	12 342	165	1 658
Bauberufe	44 915	623	259	2 104	34 694	422
Bau-, Raumausstatter, Polsterer	8 494	6	5	982	6 201	461
Tischler, Modellbauer	10 427	42	5	4 926	2 806	573
Maler, Lackierer und verwandte Berufe	12 756	42	9	3 184	5 297	1 767
Warenprüfer, Versandfertigmacher	14 019	116	41	8 386	68	2 608
Hilfsarbeiter ohne nähere Tätigkeitsangabe	34 146	396	237	12 637	834	1 310
Maschinisten und zugehörige Berufe	11 740	148	1 583	4 120	3 520	256
Technische Berufe						
Ingenieure, Chemiker, Physiker, Mathematiker	34 363	88	1 142	13 477	2 664	1 043
Techniker, Technische Sonderfachkräfte	51 052	275	1 858	20 915	3 442	3 023
Dienstleistungsberufe						
Warenkaufleute	104 772	517	207	19 324	931	74 317
Dienstleistungskaufleute und zugehörige Berufe	38 707	22	249	1 360	148	1 358
Verkehrsberufe	98 443	649	559	10 879	1 927	15 346
Organisations-, Verwaltungs- und Büroberufe	262 863	2 284	5 452	32 959	12 121	31 564
Ordnungs- und Sicherheitsberufe	25 078	154	148	950	459	611
Schriftwerkschaffende, -ordnende sowie künstlerische Berufe	14 124	154	23	1 626	147	461
Gesundheitsdienstberufe	102 441	39	13	270	13	4 915
Sozial- und Erziehungsberufe, anderweitig nicht genannte geistes- und naturwissenschaftliche Berufe	116 240	162	124	682	82	377
Allgemeine Dienstleistungsberufe	68 619	176	408	1 757	584	2 279
Sonstige Arbeitskräfte	20 220	277	500	3 546	680	1 755
Ohne Angabe	9 310	399	281	2 867	702	588
Insgesamt	1 373 314	27 759	17 554	290 378	103 915	174 008

Gast- gewerbe	Verkehr und Nach- richten- übermitt- lung	Kredit- und Versiche- rungs- gewerbe	Grundstücks- und Wohnungs- wesen, Vermie- tung, wirt- schaftliche Dienstleistungen	Öffentliche Verwaltung, Verteidigung und Sozial- versicherung	Öffentliche und private Dienstleistun- gen (ohne öffentliche Verwaltung)	Berufsgruppe
152	100	13	1 427	1 858	3 897	Pflanzenbauer, Tierzüchter, Fischereiberufe
10	7	1	14	1	90	Bergleute, Mineralgewinner
						Fertigungsberufe
36	12	2	191	8	148	Steinbearbeiter, Baustoffhersteller
4	1	-	41	1	35	Keramiker, Glasmacher
22	19	3	321	35	361	Chemiearbeiter, Kunststoffverarbeiter
35	15	2	249	56	168	Papierhersteller und -verarbeiter, Drucker
						Holzaufbereiter, Holzwarenfertiger und verwandte Berufe
2	6	-	39	10	113	
9	68	2	1 937	9	831	Metallerzeuger und -bearbeiter
						Schlosser, Mechaniker und zugeordnete Berufe
84	1 944	7	10 174	553	4 729	
19	2 574	1	4 366	315	1 342	Elektriker
						Montierer und Metallberufe und andere nicht genannte Metallberufe
-	61	2	1 448	2	362	
16	17	7	273	97	603	Textil- und Bekleidungsberufe
-	7	-	16	9	25	Lederhersteller, Leder- und Fellverarbeiter
15 928	195	6	2 052	556	5 787	Ernährungsberufe
66	388	2	2 062	2 049	2 245	Bauberufe
21	14	2	486	7	309	Bau-, Raumausstatter, Polsterer
6	42	-	600	59	1 368	Tischler, Modellbauer
24	36	2	1 138	65	1 192	Maler, Lackierer und verwandte Berufe
8	419	-	1 357	110	906	Warenprüfer, Versandfertigmacher
184	216	5	14 803	1 115	2 409	Hilfsarbeiter ohne nähere Tätigkeitsangabe
3	409	2	534	301	864	Maschinisten und zugehörige Berufe
						Technische Berufe
						Ingenieure, Chemiker, Physiker, Mathematiker
33	754	53	11 989	1 217	1 902	
178	2 796	24	11 283	1 314	5 943	Techniker, Technische Sonderfachkräfte
						Dienstleistungsberufe
						Warenkaufleute
1 710	815	165	3 301	83	3 394	Dienstleistungskaufleute und zugehörige Berufe
223	4 808	24 655	4 480	302	1 102	
501	49 788	172	9 379	3 343	5 896	Verkehrsberufe
2 221	13 296	4 085	59 429	60 572	38 872	Organisations-, Verwaltungs- und Büroberufe
925	416	140	11 872	4 529	4 874	Ordnungs- und Sicherheitsberufe
						Schriftwerkschaffende, -ordnende sowie künstlerische Berufe
27	44	6	1 738	764	9 134	
114	79	7	809	1 305	94 877	Gesundheitsdienstberufe
						Sozial- und Erziehungsberufe, anderweitig nicht genannte geistes- und naturwissen- schaftliche Berufe
305	209	41	3 876	10 389	99 992	
17 415	650	78	18 511	1 117	25 641	Allgemeine Dienstleistungsberufe
475	377	290	1 311	1 469	9 539	Sonstige Arbeitskräfte
196	235	40	1 483	257	2 241	Ohne Angabe
40 952	80 817	29 815	182 989	93 877	331 191	Insgesamt

7. Sozialversicherungspflichtig Beschäftigte am 30. Juni 2007 nach Berufsgruppen, Arbeitszeit und Geschlecht

Berufsgruppe	Vollzeitbeschäftigte			Teilzeitbeschäftigte		
	insgesamt	männlich	weiblich	insgesamt	männlich	weiblich
Pflanzenbauer, Tierzüchter, Fischereiberufe	27 873	17 743	10 130	2 662	1 032	1 630
Bergleute, Mineralgewinner	576	538	38	17	4	13
Fertigungsberufe						
Steinbearbeiter, Baustoffhersteller	3 082	2 708	374	43	17	26
Keramiker, Glasmacher	2 512	1 922	590	74	15	59
Chemiearbeiter, Kunststoffverarbeiter	11 418	8 104	3 314	483	80	403
Papierhersteller und -verarbeiter, Drucker	7 499	5 064	2 435	496	196	300
Holzaufbereiter, Holzwarenfertiger und verwandte Berufe	2 945	2 160	785	84	27	57
Metallerzeuger und -bearbeiter	32 036	29 877	2 159	323	183	140
Schlosser, Mechaniker und zugeordnete Berufe	92 472	86 989	5 483	1 646	1 007	639
Elektriker	37 137	33 755	3 382	718	466	252
Montierer und Metallberufe und andere nicht genannte Metallberufe	15 939	11 091	4 848	521	123	398
Textil- und Bekleidungsberufe	8 389	2 492	5 897	757	29	728
Lederhersteller, Leder- und Fellverarbeiter	1 800	808	992	86	16	70
Ernährungsberufe	31 426	16 655	14 771	7 571	1 185	6 386
Bauberufe	43 379	42 823	556	1 536	1 244	292
Bau-, Raumausstatter, Polsterer	8 345	7 835	510	149	95	54
Tischler, Modellbauer	10 266	9 793	473	161	113	48
Maler, Lackierer und verwandte Berufe	12 446	11 268	1 178	310	143	167
Warenprüfer, Versandfertigmacher	12 354	7 594	4 760	1 665	373	1 292
Hilfsarbeiter ohne nähere Tätigkeitsangabe	30 894	22 567	8 327	3 252	1 634	1 618
Maschinenisten und zugehörige Berufe	11 210	10 664	546	530	412	118
Technische Berufe						
Ingenieure, Chemiker, Physiker, Mathematiker	32 740	27 363	5 377	1 623	796	827
Techniker, Technische Sonderfachkräfte	48 115	35 588	12 527	2 937	997	1 940
Dienstleistungsberufe						
Warenkaufleute	74 252	28 053	46 199	30 520	2 002	28 518
Dienstleistungskaufleute und zugehörige Berufe	32 121	12 807	19 314	6 586	674	5 912
Verkehrsberufe	88 421	76 640	11 781	10 022	4 146	5 876
Organisations-, Verwaltungs- und Büroberufe	212 326	67 969	144 357	50 537	6 637	43 900
Ordnungs- und Sicherheitsberufe	21 497	17 880	3 617	3 581	2 278	1 303
Schriftwerkschaffende, -ordnende sowie künstlerische Berufe	11 967	6 164	5 803	2 157	533	1 624
Gesundheitsdienstberufe	72 042	11 763	60 279	30 399	1 881	28 518
Sozial- und Erziehungsberufe, anderweitig nicht genannte geistes- und naturwissenschaftliche Berufe	58 780	17 408	41 372	57 460	8 168	49 292
Allgemeine Dienstleistungsberufe	45 374	12 009	33 365	23 245	2 068	21 177
Sonstige Arbeitskräfte	19 801	11 810	7 991	419	212	207
Ohne Angabe	6 951	4 929	2 022	1 589	892	697
Insgesamt	1 128 385	662 833	465 552	244 159	39 678	204 481

8. Auszubildende am 30. Juni 2007 nach Wirtschaftsabschnitten bzw. -unterabschnitten und Geschlecht

Wirtschaftsgliederung	Insgesamt	Männlich	Weiblich	Anteil an den Beschäftigten insgesamt		
				insgesamt	männlich	weiblich
	Personen			%		
Land- und Forstwirtschaft, Fischerei	2 227	1 600	627	8,0	8,8	6,6
Bergbau und Gewinnung von Steinen und Erden	80	70	10	2,6	2,7	2,3
Kohlenbergbau, Torfgewinnung, Gewinnung von Erdöl und Erdgas usw.	14	12	2	2,5	2,4	3,5
Erzbergbau, Gewinnung von Steinen und Erden, sonstiger Bergbau	66	58	8	2,7	2,8	2,2
Verarbeitendes Gewerbe	14 816	11 309	3 507	5,1	5,6	3,9
Ernährungsgewerbe und Tabakverarbeitung	2 659	1 425	1 234	7,6	10,4	5,9
Textil- und Bekleidungsgewerbe, Ledergewerbe	700	366	334	5,0	6,8	3,9
Holzgewerbe (ohne Herstellung von Möbeln)	331	262	69	5,1	5,7	3,7
Papier-, Verlags- und Druckgewerbe	928	648	280	5,6	6,8	4,0
Kokerei, Mineralölverarbeitung, Herstellung und Verarbeitung von Spalt- und Brutstoffen	7	5	2	3,7	3,6	4,1
Herstellung von chemischen Erzeugnissen	400	263	137	3,8	4,3	3,2
Herstellung von Gummi- und Kunststoffwaren	530	445	85	4,1	5,1	2,1
Glasgewerbe, Herstellung von Keramik, Verarbeitung von Steinen und Erden	523	416	107	4,5	4,8	3,7
Metallerzeugung und -bearbeitung, Herstellung von Metallerzeugnissen	2 657	2 430	227	4,8	5,3	2,4
Maschinenbau	2 384	2 180	204	5,8	6,3	3,2
Herstellung von Büromaschinen, DV-Geräten und -Einrichtungen, Elektrotechnik usw.	1 707	1 216	491	3,8	4,1	3,1
Fahrzeugbau	1 314	1 088	226	4,6	4,6	4,8
Herstellung von Möbeln, Schmuck, Musik- instrumenten usw., Recycling	676	565	111	5,2	5,9	3,2
Energie- und Wasserversorgung	1 004	752	252	6,9	7,6	5,4
Baugewerbe	5 239	4 882	357	5,0	5,3	2,9
darunter Hoch- und Tiefbau	2 362	2 219	143	4,8	4,9	3,1
Handel, Instandhaltung und Reparatur von Kfz und Gebrauchsgütern	11 324	6 677	4 647	6,5	8,5	4,9
darunter Großhandel	1 571	1 065	506	4,6	4,9	4,1
Einzelhandel	5 384	2 044	3 340	5,9	9,1	4,8
Gastgewerbe	4 857	2 167	2 690	11,9	15,5	10,0
Verkehr und Nachrichtenübermittlung	1 743	1 160	583	2,2	2,0	2,5
Verkehr	1 497	1 030	467	2,4	2,1	3,3
Nachrichtenübermittlung	246	130	116	1,4	1,7	1,2
Kredit- und Versicherungsgewerbe	1 643	658	985	5,5	7,5	4,7
darunter Kreditgewerbe	1 156	414	742	5,9	7,8	5,2
Grundstücks- und Wohnungswesen, Vermietung, wirtschaftliche Dienstleistungen	5 704	2 729	2 975	3,1	2,7	3,6
darunter Rechts-, Steuer- und Unternehmens- beratung usw.	2 041	505	1 536	8,7	8,6	8,7
Öffentliche Verwaltung, Verteidigung und Sozial- versicherung	3 592	1 169	2 423	3,8	4,2	3,7
darunter Öffentliche Verwaltung	2 409	837	1 572	3,7	4,0	3,6
Öffentliche Sicherheit, Rechtsschutz usw.	215	74	141	2,3	2,1	2,4
Erziehung und Unterricht	19 969	12 688	7 281	20,1	35,9	11,4
Gesundheits-, Veterinär- und Sozialwesen	8 589	2 017	6 572	5,5	7,6	5,1
Gesundheits- und Veterinärwesen	4 929	817	4 112	5,2	5,5	5,2
Sozialwesen	3 660	1 200	2 460	5,9	10,3	4,9
Erbringung von sonstigen öffentlichen und persönlichen Dienstleistungen	7 021	3 332	3 689	9,3	10,5	8,4
Private Haushalte mit Hauspersonal	-	-	-	-	-	-
Ohne Angabe	26	15	11	44,1	55,6	34,4
Insgesamt	87 834	51 225	36 609	6,4	7,3	5,5

9. Sozialversicherungspflichtig Beschäftigte am 30. Juni 2007 nach Kreisfreien Städten und Landkreisen sowie Geschlecht und Wirtschaftsabschnitten

Kreisfreie Stadt Landkreis Regierungsbezirk Land		Insgesamt	Land- und Forstwirtschaft, Fischerei	Bergbau, Gewinnung von Steinen und Erden, Energie- und Wasser- versorgung	Verarbeitendes Gewerbe	Bau- gewerbe	Handel, In- standhaltung und Reparatur von Kfz und Ge- brauchsgütern
	männlich = m weiblich = w insgesamt = i						
Chemnitz, Stadt	m	53 195	229	1 406	11 307	5 920	6 480
	w	52 122	151	777	3 955	755	8 301
	i	105 317	380	2 183	15 262	6 675	14 781
Plauen, Stadt	m	12 158	136	97	3 676	1 162	1 409
	w	12 778	64	32	1 609	153	1 968
	i	24 936	200	129	5 285	1 315	3 377
Zwickau, Stadt	m	25 395	225	320	10 543	1 478	2 378
	w	19 474	148	143	2 201	187	3 117
	i	44 869	373	463	12 744	1 665	5 495
Annaberg	m	13 186	462	179	5 044	2 273	1 137
	w	12 198	228	49	2 915	371	1 522
	i	25 384	690	228	7 959	2 644	2 659
Chemnitzer Land	m	22 577	381	277	7 782	3 244	2 834
	w	19 116	252	134	3 813	694	3 054
	i	41 693	633	411	11 595	3 938	5 888
Freiberg	m	22 904	1 097	131	8 697	3 393	2 384
	w	20 329	619	39	3 838	578	2 814
	i	43 233	1 716	170	12 535	3 971	5 198
Vogtlandkreis	m	27 077	1 061	226	10 567	4 648	2 874
	w	25 017	512	44	6 603	558	3 644
	i	52 094	1 573	270	17 170	5 206	6 518
Mittlerer Erzgebirgskreis	m	11 768	633	169	4 486	1 990	1 266
	w	11 488	230	27	3 103	279	1 435
	i	23 256	863	196	7 589	2 269	2 701
Mittweida	m	19 221	938	137	6 767	2 865	2 923
	w	16 520	473	24	3 308	398	2 919
	i	35 741	1 411	161	10 075	3 263	5 842
Stollberg	m	12 338	497	82	5 103	2 189	1 468
	w	10 593	249	29	2 630	303	1 623
	i	22 931	746	111	7 733	2 492	3 091
Aue-Schwarzenberg	m	18 585	334	425	7 934	2 453	1 914
	w	16 761	149	135	3 252	333	2 236
	i	35 346	483	560	11 186	2 786	4 150
Zwickauer Land	m	14 013	668	372	4 222	2 481	1 680
	w	13 575	402	64	2 318	336	1 954
	i	27 588	1 070	436	6 540	2 817	3 634
Regierungsbezirk Chemnitz	m	252 417	6 661	3 821	86 128	34 096	28 747
	w	229 971	3 477	1 497	39 545	4 945	34 587
	i	482 388	10 138	5 318	125 673	39 041	63 334

Gast- gewerbe	Verkehr und Nach- richten- übermitt- lung	Kredit- und Versiche- rungs- gewerbe	Grundstücks- und Wohnungs- wesen, Vermie- tung, wirt- schaftliche Dienstleistungen	Öffentliche Verwaltung, Verteidigung und Sozial- versicherung	Öffentliche und private Dienstleistun- gen (ohne öffentliche Verwaltung)	Kreisfreie Stadt Landkreis Regierungsbezirk Land	
						m = männlich w = weiblich i = insgesamt	
735	3 939	769	12 264	2 335	7 810	m	Chemnitz, Stadt
1 669	2 063	1 807	9 190	6 616	16 835	w	
2 404	6 002	2 576	21 454	8 951	24 645	i	
199	638	217	2 092	722	1 809	m	Plauen, Stadt
379	300	493	1 508	1 833	4 439	w	
578	938	710	3 600	2 555	6 248	i	
271	1 853	284	5 109	684	2 250	m	Zwickau, Stadt
587	681	719	2 815	1 769	7 107	w	
858	2 534	1 003	7 924	2 453	9 357	i	
330	787	136	659	674	1 505	m	Annaberg
695	266	330	797	1 340	3 682	w	
1 025	1 053	466	1 456	2 014	5 187	i	
283	1 874	109	1 610	538	3 632	m	Chemnitzer Land
573	601	334	1 247	1 253	7 153	w	
856	2 475	443	2 857	1 791	10 785	i	
380	1 389	186	2 159	643	2 445	m	Freiberg
836	459	609	2 127	1 471	6 939	w	
1 216	1 848	795	4 286	2 114	9 384	i	
467	2 412	82	1 352	702	2 685	m	Vogtlandkreis
1 023	638	386	1 330	1 222	9 055	w	
1 490	3 050	468	2 682	1 924	11 740	i	
207	756	111	576	677	897	m	Mittlerer Erzgebirgskreis
462	225	400	669	1 243	3 415	w	
669	981	511	1 245	1 920	4 312	i	
178	1 636	151	1 435	599	1 591	m	Mittweida
419	470	483	1 173	1 420	5 432	w	
597	2 106	634	2 608	2 019	7 023	i	
133	513	63	712	324	1 254	m	Stollberg
389	182	297	629	804	3 457	w	
522	695	360	1 341	1 128	4 711	i	
296	1 113	161	983	1 129	1 842	m	Aue-Schwarzenberg
713	418	470	1 166	1 638	6 249	w	
1 009	1 531	631	2 149	2 767	8 091	i	
176	1 636	44	1 050	422	1 261	m	Zwickauer Land
396	534	233	1 220	1 193	4 925	w	
572	2 170	277	2 270	1 615	6 186	i	
3 655	18 546	2 313	30 001	9 449	28 981	m	Regierungsbezirk
8 141	6 837	6 561	23 871	21 802	78 688	w	Chemnitz
11 796	25 383	8 874	53 872	31 251	107 669	i	

Noch: 9. Sozialversicherungspflichtig Beschäftigte am 30. Juni 2007 nach Kreisfreien Städten und Landkreisen sowie Geschlecht und Wirtschaftsabschnitten

Kreisfreie Stadt Landkreis Regierungsbezirk Land		Insgesamt	Land- und Forstwirtschaft, Fischerei	Bergbau, Gewinnung von Steinen und Erden, Energie- und Wasserversorgung	Verarbeitendes Gewerbe	Baugewerbe	Handel, Instandhaltung und Reparatur von Kfz und Gebrauchsgütern
	männlich = m weiblich = w insgesamt = i						
Dresden, Stadt	m	107 851	561	1 498	23 046	8 497	10 524
	w	111 120	357	850	9 609	1 161	12 907
	i	218 971	918	2 348	32 655	9 658	23 431
Görlitz, Stadt	m	7 971	31	204	2 540	484	887
	w	9 525	35	107	769	79	1 443
	i	17 496	66	311	3 309	563	2 330
Hoyerswerda, Stadt	m	4 192	62	220	369	568	741
	w	6 613	28	76	390	71	1 236
	i	10 805	90	296	759	639	1 977
Bautzen	m	25 053	863	438	7 488	3 646	2 762
	w	21 316	361	149	3 242	471	3 155
	i	46 369	1 224	587	10 730	4 117	5 917
Meißen	m	25 220	1 023	251	9 669	2 920	2 918
	w	21 284	599	96	3 684	358	3 111
	i	46 504	1 622	347	13 353	3 278	6 029
Niederschlesischer Oberlausitzkreis	m	11 363	650	829	3 251	1 939	1 014
	w	9 823	355	267	1 144	207	1 356
	i	21 186	1 005	1 096	4 395	2 146	2 370
Riesa-Großenhain	m	18 303	745	288	6 737	3 076	1 799
	w	14 908	360	93	2 657	340	2 219
	i	33 211	1 105	381	9 394	3 416	4 018
Löbau-Zittau	m	17 485	794	272	5 332	2 693	2 071
	w	18 218	404	85	2 884	282	2 583
	i	35 703	1 198	357	8 216	2 975	4 654
Sächsische Schweiz	m	17 543	817	414	5 436	2 561	1 917
	w	17 938	363	84	2 516	346	2 561
	i	35 481	1 180	498	7 952	2 907	4 478
Weißeritzkreis	m	16 528	874	143	4 933	3 723	1 818
	w	15 617	402	56	2 871	494	2 015
	i	32 145	1 276	199	7 804	4 217	3 833
Kamenz	m	23 277	870	419	9 528	3 349	2 438
	w	19 290	386	115	4 699	403	2 707
	i	42 567	1 256	534	14 227	3 752	5 145
Regierungsbezirk Dresden	m	274 786	7 290	4 976	78 329	33 456	28 889
	w	265 652	3 650	1 978	34 465	4 212	35 293
	i	540 438	10 940	6 954	112 794	37 668	64 182

Gast- gewerbe	Verkehr und Nach- richten- übermitt- lung	Kredit- und Versiche- rungs- gewerbe	Grundstücks- und Wohnungs- wesen, Vermie- tung, wirt- schaftliche Dienstleistungen	Öffentliche Verwaltung, Verteidigung und Sozial- versicherung	Öffentliche und private Dienstleistun- gen (ohne öffentliche Verwaltung)	Kreisfreie Stadt Landkreis Regierungsbezirk Land	
						m = männlich w = weiblich i = insgesamt	
3 784	8 405	2 158	23 948	5 923	19 505	m	Dresden, Stadt
6 065	3 562	3 604	19 533	15 184	38 287	w	
9 849	11 967	5 762	43 481	21 107	57 792	i	
190	373	119	1 386	475	1 282	m	Görlitz, Stadt
336	233	301	1 235	998	3 989	w	
526	606	420	2 621	1 473	5 271	i	
54	457	43	709	186	783	m	Hoyerswerda, Stadt
161	187	114	701	532	3 117	w	
215	644	157	1 410	718	3 900	i	
357	1 583	276	4 080	983	2 577	m	Bautzen
716	599	722	2 445	2 279	7 177	w	
1 073	2 182	998	6 525	3 262	9 754	i	
491	2 653	208	2 125	754	2 207	m	Meißen
988	858	543	1 959	1 753	7 334	w	
1 479	3 511	751	4 084	2 507	9 541	i	
177	1 016	43	763	487	1 194	m	Niederschlesischer Oberlausitzkreis
441	297	155	494	1 014	4 093	w	
618	1 313	198	1 257	1 501	5 287	i	
172	1 630	77	1 383	654	1 742	m	Riesa-Großenhain
454	548	253	1 102	1 604	5 277	w	
626	2 178	330	2 485	2 258	7 019	i	
440	955	159	1 506	628	2 635	m	Löbau-Zittau
722	375	579	1 378	1 441	7 485	w	
1 162	1 330	738	2 884	2 069	10 120	i	
606	1 018	135	1 396	1 045	2 198	m	Sächsische Schweiz
1 438	393	425	1 380	1 692	6 740	w	
2 044	1 411	560	2 776	2 737	8 938	i	
334	1 310	69	938	495	1 890	m	Weißeritzkreis
761	405	227	1 144	950	6 291	w	
1 095	1 715	296	2 082	1 445	8 181	i	
278	1 823	44	1 492	809	2 227	m	Kamenz
549	1 000	239	1 390	1 801	6 001	w	
827	2 823	283	2 882	2 610	8 228	i	
6 883	21 223	3 331	39 726	12 439	38 240	m	Regierungsbezirk
12 631	8 457	7 162	32 761	29 248	95 791	w	Dresden
19 514	29 680	10 493	72 487	41 687	134 031	i	

Noch: 9. Sozialversicherungspflichtig Beschäftigte am 30. Juni 2007 nach Kreisfreien Städten und Landkreisen sowie Geschlecht und Wirtschaftsabschnitten

Kreisfreie Stadt Landkreis Regierungsbezirk Land		Insgesamt	Land- und Forstwirtschaft, Fischerei	Bergbau, Gewinnung von Steinen und Erden, Energie- und Wasserversorgung	Verarbeitendes Gewerbe	Baugewerbe	Handel, Instandhaltung und Reparatur von Kfz und Gebrauchsgütern
	männlich = m weiblich = w insgesamt = i						
Leipzig, Stadt	m	96 547	327	1 939	14 470	9 832	9 515
	w	103 517	214	1 091	5 377	1 453	13 129
	i	200 064	541	3 030	19 847	11 285	22 644
Delitzsch	m	19 619	658	307	5 170	3 051	2 772
	w	16 568	389	85	2 031	378	2 973
	i	36 187	1 047	392	7 201	3 429	5 745
Döbeln	m	10 661	496	96	4 131	1 574	1 463
	w	10 229	219	42	2 479	205	1 652
	i	20 890	715	138	6 610	1 779	3 115
Leipziger Land	m	18 709	721	781	4 453	4 055	2 866
	w	16 273	349	210	2 243	505	3 066
	i	34 982	1 070	991	6 696	4 560	5 932
Muldentalkreis	m	17 220	847	262	4 868	2 929	2 693
	w	15 535	466	59	2 005	366	2 662
	i	32 755	1 313	321	6 873	3 295	5 355
Torgau-Oschatz	m	12 914	1 257	275	2 942	2 564	1 790
	w	12 696	738	135	1 742	294	1 911
	i	25 610	1 995	410	4 684	2 858	3 701
Regierungsbezirk Leipzig	m	175 670	4 306	3 660	36 034	24 005	21 099
	w	174 818	2 375	1 622	15 877	3 201	25 393
	i	350 488	6 681	5 282	51 911	27 206	46 492
Sachsen	m	702 873	18 257	12 457	200 491	91 557	78 735
	w	670 441	9 502	5 097	89 887	12 358	95 273
	i	1 373 314	27 759	17 554	290 378	103 915	174 008

Gast- gewerbe	Verkehr und Nach- richten- übermitt- lung	Kredit- und Versiche- rungs- gewerbe	Grundstücks- und Wohnungs- wesen, Vermie- tung, wirt- schaftliche Dienstleistungen	Öffentliche Verwaltung, Verteidigung und Sozial- versicherung	Öffentliche und private Dienstleistun- gen (ohne öffentliche Verwaltung)	Kreisfreie Stadt Landkreis Regierungsbezirk Land	
						m = männlich w = weiblich i = insgesamt	
2 419	9 691	2 687	24 083	2 768	18 814	m	Leipzig, Stadt
4 086	5 787	5 650	20 824	7 871	38 032	w	
6 505	15 478	8 337	44 907	10 639	56 846	i	
335	2 874	70	1 934	642	1 805	m	Delitzsch
635	952	357	1 826	1 408	5 530	w	
970	3 826	427	3 760	2 050	7 335	i	
92	806	77	519	494	913	m	Döbeln
207	192	290	878	1 018	3 047	w	
299	998	367	1 397	1 512	3 960	i	
225	1 548	99	1 417	732	1 812	m	Leipziger Land
446	454	319	1 073	1 664	5 943	w	
671	2 002	418	2 490	2 396	7 755	i	
186	1 419	160	1 611	558	1 687	m	Muldentalkreis
438	447	425	1 105	1 542	6 020	w	
624	1 866	585	2 716	2 100	7 707	i	
165	1 193	67	662	649	1 349	m	Torgau-Oschatz
408	391	247	698	1 593	4 539	w	
573	1 584	314	1 360	2 242	5 888	i	
3 422	17 531	3 160	30 226	5 843	26 380	m	Regierungsbezirk
6 220	8 223	7 288	26 404	15 096	63 111	w	Leipzig
9 642	25 754	10 448	56 630	20 939	89 491	i	
13 960	57 300	8 804	99 953	27 731	93 601	m	Sachsen
26 992	23 517	21 011	83 036	66 146	237 590	w	
40 952	80 817	29 815	182 989	93 877	331 191	i	

10. Sozialversicherungspflichtig Beschäftigte am 30. Juni 2007 nach Kreisfreien Städten und Landkreisen sowie Geschlecht und Altersgruppen

Kreisfreie Stadt Landkreis Regierungsbezirk Land	männlich = m weiblich = w insgesamt = i	Insgesamt	Davon im			
			unter 20	20 - 25	25 - 30	30 - 40
Chemnitz, Stadt	m	53 195	2 212	4 653	5 309	11 005
	w	52 122	1 563	4 374	5 239	11 003
	i	105 317	3 775	9 027	10 548	22 008
Plauen, Stadt	m	12 158	609	1 220	1 141	2 597
	w	12 778	389	974	1 089	2 718
	i	24 936	998	2 194	2 230	5 315
Zwickau, Stadt	m	25 395	715	1 977	2 415	6 230
	w	19 474	560	1 450	1 739	4 213
	i	44 869	1 275	3 427	4 154	10 443
Annaberg	m	13 186	736	1 290	1 268	2 785
	w	12 198	436	972	1 032	2 460
	i	25 384	1 172	2 262	2 300	5 245
Chemnitzer Land	m	22 577	2 065	2 389	2 102	4 684
	w	19 116	1 169	1 596	1 461	3 711
	i	41 693	3 234	3 985	3 563	8 395
Freiberg	m	22 904	1 135	2 124	2 456	4 851
	w	20 329	648	1 472	1 804	4 090
	i	43 233	1 783	3 596	4 260	8 941
Vogtlandkreis	m	27 077	1 118	2 391	2 634	5 786
	w	25 017	593	1 695	1 965	4 993
	i	52 094	1 711	4 086	4 599	10 779
Mittlerer Erzgebirgskreis	m	11 768	596	1 079	1 277	2 471
	w	11 488	325	763	959	2 243
	i	23 256	921	1 842	2 236	4 714
Mittweida	m	19 221	764	1 639	1 971	4 126
	w	16 520	373	1 220	1 344	3 409
	i	35 741	1 137	2 859	3 315	7 535
Stollberg	m	12 338	493	1 161	1 248	2 631
	w	10 593	237	758	871	2 085
	i	22 931	730	1 919	2 119	4 716
Aue-Schwarzenberg	m	18 585	740	1 704	1 817	3 694
	w	16 761	387	1 156	1 315	3 323
	i	35 346	1 127	2 860	3 132	7 017
Zwickauer Land	m	14 013	632	1 275	1 359	3 015
	w	13 575	381	893	1 130	2 677
	i	27 588	1 013	2 168	2 489	5 692
Regierungsbezirk Chemnitz	m	252 417	11 815	22 902	24 997	53 875
	w	229 971	7 061	17 323	19 948	46 925
	i	482 388	18 876	40 225	44 945	100 800

Alter von ... bis unter ... Jahren					Kreisfreie Stadt Landkreis Regierungsbezirk Land	
40 - 50	50 - 55	55 - 60	60 - 65	65 und mehr	m = männlich w = weiblich i = insgesamt	
14 377	6 875	6 306	2 267	191	m	Chemnitz, Stadt
14 848	7 323	6 177	1 537	58	w	
29 225	14 198	12 483	3 804	249	i	
3 358	1 529	1 256	417	31	m	Plauen, Stadt
4 067	1 804	1 396	330	11	w	
7 425	3 333	2 652	747	42	i	
7 649	3 124	2 475	765	45	m	Zwickau, Stadt
6 108	2 784	2 156	449	15	w	
13 757	5 908	4 631	1 214	60	i	
3 379	1 721	1 597	374	36	m	Annaberg
3 620	1 884	1 554	231	9	w	
6 999	3 605	3 151	605	45	i	
5 870	2 594	2 126	674	73	m	Chemnitzer Land
5 847	2 688	2 148	478	18	w	
11 717	5 282	4 274	1 152	91	i	
6 128	2 929	2 318	873	90	m	Freiberg
6 312	3 043	2 357	591	12	w	
12 440	5 972	4 675	1 464	102	i	
7 504	3 681	3 037	849	77	m	Vogtlandkreis
8 203	3 891	3 092	556	29	w	
15 707	7 572	6 129	1 405	106	i	
3 031	1 537	1 406	335	36	m	Mittlerer
3 663	1 822	1 450	248	15	w	Erzgebirgskreis
6 694	3 359	2 856	583	51	i	
5 346	2 494	2 073	743	65	m	Mittweida
5 338	2 524	1 913	384	15	w	
10 684	5 018	3 986	1 127	80	i	
3 229	1 581	1 532	427	36	m	Stollberg
3 360	1 714	1 334	223	11	w	
6 589	3 295	2 866	650	47	i	
4 827	2 609	2 470	666	58	m	Aue-Schwarzenberg
5 274	2 691	2 214	375	26	w	
10 101	5 300	4 684	1 041	84	i	
3 880	1 783	1 586	432	51	m	Zwickauer Land
4 447	2 068	1 655	305	19	w	
8 327	3 851	3 241	737	70	i	
68 578	32 457	28 182	8 822	789	m	Regierungsbezirk
71 087	34 236	27 446	5 707	238	w	Chemnitz
139 665	66 693	55 628	14 529	1 027	i	

Noch: 10. Sozialversicherungspflichtig Beschäftigte am 30. Juni 2007 nach Kreisfreien Städten
und Landkreisen sowie Geschlecht und Altersgruppen

Kreisfreie Stadt Landkreis Regierungsbezirk Land	männlich = m weiblich = w insgesamt = i	Insgesamt	Davon im			
			unter 20	20 - 25	25 - 30	30 - 40
Dresden, Stadt	m	107 851	5 176	9 502	12 753	26 927
	w	111 120	3 913	10 591	13 262	25 374
	i	218 971	9 089	20 093	26 015	52 301
Görlitz, Stadt	m	7 971	329	757	836	1 767
	w	9 525	261	787	819	2 185
	i	17 496	590	1 544	1 655	3 952
Hoyerswerda, Stadt	m	4 192	208	369	361	920
	w	6 613	230	475	519	1 364
	i	10 805	438	844	880	2 284
Bautzen	m	25 053	1 043	2 368	2 529	5 364
	w	21 316	639	1 508	1 887	4 305
	i	46 369	1 682	3 876	4 416	9 669
Meißen	m	25 220	987	2 350	2 661	5 607
	w	21 284	606	1 753	1 973	4 303
	i	46 504	1 593	4 103	4 634	9 910
Niederschlesischer Oberlausitzkreis	m	11 363	503	945	978	2 337
	w	9 823	210	564	682	1 827
	i	21 186	713	1 509	1 660	4 164
Riesa-Großenhain	m	18 303	866	1 705	1 716	3 705
	w	14 908	469	1 021	1 160	2 924
	i	33 211	1 335	2 726	2 876	6 629
Löbau-Zittau	m	17 485	971	1 723	1 639	3 577
	w	18 218	597	1 326	1 332	3 546
	i	35 703	1 568	3 049	2 971	7 123
Sächsische Schweiz	m	17 543	859	1 655	1 706	3 735
	w	17 938	483	1 236	1 493	3 735
	i	35 481	1 342	2 891	3 199	7 470
Weißeritzkreis	m	16 528	758	1 569	1 673	3 603
	w	15 617	383	1 284	1 498	3 213
	i	32 145	1 141	2 853	3 171	6 816
Kamenz	m	23 277	891	2 123	2 517	5 092
	w	19 290	442	1 262	1 623	4 099
	i	42 567	1 333	3 385	4 140	9 191
Regierungsbezirk Dresden	m	274 786	12 591	25 066	29 369	62 634
	w	265 652	8 233	21 807	26 248	56 875
	i	540 438	20 824	46 873	55 617	119 509

Alter von ... bis unter ... Jahren					Kreisfreie Stadt Landkreis Regierungsbezirk Land	
40 - 50	50 - 55	55 - 60	60 - 65	65 und mehr	m = männlich w = weiblich i = insgesamt	
28 351	11 500	8 965	4 230	447	m	Dresden, Stadt
30 271	13 147	10 753	3 686	123	w	
58 622	24 647	19 718	7 916	570	i	
2 327	976	723	244	12	m	Görlitz, Stadt
3 058	1 262	900	244	9	w	
5 385	2 238	1 623	488	21	i	
1 317	520	354	121	22	m	Hoyerswerda, Stadt
2 269	960	637	153	6	w	
3 586	1 480	991	274	28	i	
7 133	3 214	2 547	772	83	m	Bautzen
7 117	3 149	2 174	512	25	w	
14 250	6 363	4 721	1 284	108	i	
7 018	3 123	2 458	927	89	m	Meißen
6 679	3 050	2 306	587	27	w	
13 697	6 173	4 764	1 514	116	i	
3 549	1 579	1 142	296	34	m	Niederschlesischer Oberlausitzkreis
3 599	1 571	1 143	216	11	w	
7 148	3 150	2 285	512	45	i	
5 540	2 439	1 736	560	36	m	Riesa-Großenhain
5 091	2 246	1 545	436	16	w	
10 631	4 685	3 281	996	52	i	
4 942	2 261	1 702	616	54	m	Löbau-Zittau
6 054	2 707	2 184	455	17	w	
10 996	4 968	3 886	1 071	71	i	
4 851	2 181	1 843	652	61	m	Sächsische Schweiz
5 729	2 556	2 166	519	21	w	
10 580	4 737	4 009	1 171	82	i	
4 569	2 037	1 655	602	62	m	Weißeritzkreis
4 899	2 228	1 641	440	31	w	
9 468	4 265	3 296	1 042	93	i	
6 852	2 860	2 209	665	68	m	Kamenz
6 583	2 827	1 984	454	16	w	
13 435	5 687	4 193	1 119	84	i	
76 449	32 690	25 334	9 685	968	m	Regierungsbezirk
81 349	35 703	27 433	7 702	302	w	Dresden
157 798	68 393	52 767	17 387	1 270	i	

Noch: 10. Sozialversicherungspflichtig Beschäftigte am 30. Juni 2007 nach Kreisfreien Städten
und Landkreisen sowie Geschlecht und Altersgruppen

Kreisfreie Stadt Landkreis Regierungsbezirk Land	männlich = m weiblich = w insgesamt = i	Insgesamt	Davon im			
			unter 20	20 - 25	25 - 30	30 - 40
Leipzig, Stadt	m	96 547	3 846	8 681	10 397	22 636
	w	103 517	2 914	9 311	11 977	23 675
	i	200 064	6 760	17 992	22 374	46 311
Delitzsch	m	19 619	719	1 745	1 991	4 491
	w	16 568	370	1 235	1 570	3 583
	i	36 187	1 089	2 980	3 561	8 074
Döbeln	m	10 661	542	1 006	1 071	2 256
	w	10 229	233	719	851	2 122
	i	20 890	775	1 725	1 922	4 378
Leipziger Land	m	18 709	688	1 533	1 677	4 036
	w	16 273	373	1 160	1 344	3 390
	i	34 982	1 061	2 693	3 021	7 426
Muldentalkreis	m	17 220	752	1 606	1 735	3 700
	w	15 535	375	1 135	1 376	3 202
	i	32 755	1 127	2 741	3 111	6 902
Torgau-Oschatz	m	12 914	639	1 209	1 194	2 580
	w	12 696	380	923	900	2 470
	i	25 610	1 019	2 132	2 094	5 050
Regierungsbezirk Leipzig	m	175 670	7 186	15 780	18 065	39 699
	w	174 818	4 645	14 483	18 018	38 442
	i	350 488	11 831	30 263	36 083	78 141
Sachsen	m	702 873	31 592	63 748	72 431	156 208
	w	670 441	19 939	53 613	64 214	142 242
	i	1 373 314	51 531	117 361	136 645	298 450

Alter von ... bis unter ... Jahren					Kreisfreie Stadt Landkreis Regierungsbezirk Land	
40 - 50	50 - 55	55 - 60	60 - 65	65 und mehr	m = männlich w = weiblich i = insgesamt	
27 324	11 352	8 610	3 278	423	m	Leipzig, Stadt
29 809	12 890	9 919	2 859	163	w	
57 133	24 242	18 529	6 137	586	i	
5 841	2 482	1 718	568	64	m	Delitzsch
5 440	2 305	1 646	398	21	w	
11 281	4 787	3 364	966	85	i	
2 956	1 385	1 084	336	25	m	Döbeln
3 353	1 553	1 110	281	7	w	
6 309	2 938	2 194	617	32	i	
5 789	2 482	1 860	583	61	m	Leipziger Land
5 340	2 440	1 767	437	22	w	
11 129	4 922	3 627	1 020	83	i	
5 058	2 124	1 674	505	66	m	Muldentalkreis
5 081	2 269	1 725	352	20	w	
10 139	4 393	3 399	857	86	i	
3 712	1 816	1 359	378	27	m	Torgau-Oschatz
4 376	2 028	1 330	279	10	w	
8 088	3 844	2 689	657	37	i	
50 680	21 641	16 305	5 648	666	m	Regierungsbezirk
53 399	23 485	17 497	4 606	243	w	Leipzig
104 079	45 126	33 802	10 254	909	i	
195 707	86 788	69 821	24 155	2 423	m	Sachsen
205 835	93 424	72 376	18 015	783	w	
401 542	180 212	142 197	42 170	3 206	i	

11. Sozialversicherungspflichtig Beschäftigte am 30. Juni 2007 nach Kreisfreien Städten und Landkreisen sowie Geschlecht und ausgewählten Berufsgruppen

Kreisfreie Stadt Landkreis Regierungsbezirk Land männlich = m weiblich = w insgesamt = i		Insgesamt	Pflanzen- bauer, Tier- züchter und Fischerei- berufe	Bergleute und Mineral- gewinner	Fertigungsberufe			
					zusammen	darunter		
						Schlosser, Mechaniker und zugeord- nete Berufe	Elektriker	Bauberufe
Chemnitz, Stadt	m	53 195	425	6	22 231	5 852	3 015	2 652
	w	52 122	566	2	4 131	417	183	20
	i	105 317	991	8	26 362	6 269	3 198	2 672
Plauen, Stadt	m	12 158	190	1	6 185	1 835	589	607
	w	12 778	131	1	1 472	98	26	7
	i	24 936	321	2	7 657	1 933	615	614
Zwickau, Stadt	m	25 395	186	7	13 993	3 888	1 157	682
	w	19 474	146	-	2 320	252	110	38
	i	44 869	332	7	16 313	4 140	1 267	720
Annaberg	m	13 186	412	1	7 799	1 844	599	975
	w	12 198	182	-	2 577	121	192	31
	i	25 384	594	1	10 376	1 965	791	1 006
Chemnitzer Land	m	22 577	445	4	12 395	3 448	901	1 829
	w	19 116	288	3	3 317	252	73	21
	i	41 693	733	7	15 712	3 700	974	1 850
Freiberg	m	22 904	865	61	12 368	3 351	977	1 527
	w	20 329	499	1	3 292	178	36	14
	i	43 233	1 364	62	15 660	3 529	1 013	1 541
Vogtlandkreis	m	27 077	980	19	15 198	4 214	1 191	2 295
	w	25 017	443	10	4 671	404	184	29
	i	52 094	1 423	29	19 869	4 618	1 375	2 324
Mittlerer Erzgebirgskreis	m	11 768	604	37	6 740	1 883	536	880
	w	11 488	257	1	2 323	112	35	146
	i	23 256	861	38	9 063	1 995	571	1 026
Mittweida	m	19 221	765	14	9 927	2 664	964	1 429
	w	16 520	400	1	2 181	184	110	27
	i	35 741	1 165	15	12 108	2 848	1 074	1 456
Stollberg	m	12 338	376	12	7 094	1 698	469	986
	w	10 593	226	1	1 906	116	72	10
	i	22 931	602	13	9 000	1 814	541	996
Aue-Schwarzenberg	m	18 585	411	91	10 891	2 937	900	1 298
	w	16 761	204	-	2 568	169	137	37
	i	35 346	615	91	13 459	3 106	1 037	1 335
Zwickauer Land	m	14 013	594	2	7 105	1 873	653	1 213
	w	13 575	477	3	1 879	270	18	16
	i	27 588	1 071	5	8 984	2 143	671	1 229
Regierungsbezirk Chemnitz	m	252 417	6 253	255	131 926	35 487	11 951	16 373
	w	229 971	3 819	23	32 637	2 573	1 176	396
	i	482 388	10 072	278	164 563	38 060	13 127	16 769

1) und anderweitig nicht genannte geistes- und naturwissenschaftliche Berufe

2) einschließlich Personen "Ohne Angabe" der beruflichen Gliederung

Technische Berufe	Dienstleistungsberufe				Sonstige Arbeitskräfte ²⁾	Kreisfreie Stadt Landkreis Regierungsbezirk Land	
	zusammen	darunter				m = männlich w = weiblich i = insgesamt	
		Waren- kaufleute	Organisations-, Verwaltungs- und Büroberufe	Sozial- und Erziehungs- berufe ¹⁾			
5 918	23 190	2 457	7 417	2 040	1 425	m	Chemnitz, Stadt
1 921	44 464	5 935	17 058	5 989	1 038	w	
7 839	67 654	8 392	24 475	8 029	2 463	i	
992	4 565	522	1 171	417	225	m	Plauen, Stadt
392	10 657	1 513	3 724	1 640	125	w	
1 384	15 222	2 035	4 895	2 057	350	i	
1 711	8 688	971	1 924	818	810	m	Zwickau, Stadt
499	16 242	2 177	5 272	2 638	267	w	
2 210	24 930	3 148	7 196	3 456	1 077	i	
728	3 971	415	890	388	275	m	Annaberg
310	8 873	1 480	2 699	1 448	256	w	
1 038	12 844	1 895	3 589	1 836	531	i	
1 547	7 649	991	1 659	661	537	m	Chemnitzer Land
535	14 691	2 404	4 659	2 593	282	w	
2 082	22 340	3 395	6 318	3 254	819	i	
1 869	7 341	676	1 905	822	400	m	Freiberg
876	15 454	2 371	4 995	2 672	207	w	
2 745	22 795	3 047	6 900	3 494	607	i	
1 475	8 917	876	1 755	848	488	m	Vogtlandkreis
542	19 047	3 230	5 424	3 319	304	w	
2 017	27 964	4 106	7 179	4 167	792	i	
507	3 611	352	903	332	269	m	Mittlerer Erzgebirgskreis
128	8 599	1 343	2 642	1 419	180	w	
635	12 210	1 695	3 545	1 751	449	i	
1 232	7 006	752	1 487	570	277	m	Mittweida
400	13 385	2 244	4 162	2 280	153	w	
1 632	20 391	2 996	5 649	2 850	430	i	
945	3 530	515	857	336	381	m	Stollberg
303	7 976	1 302	2 548	1 375	181	w	
1 248	11 506	1 817	3 405	1 711	562	i	
1 262	5 547	504	1 230	650	383	m	Aue-Schwarzenberg
337	13 465	1 740	3 982	2 545	187	w	
1 599	19 012	2 244	5 212	3 195	570	i	
795	5 245	620	915	445	272	m	Zwickauer Land
217	10 821	1 559	3 086	2 272	178	w	
1 012	16 066	2 179	4 001	2 717	450	i	
18 981	89 260	9 651	22 113	8 327	5 742	m	Regierungsbezirk
6 460	183 674	27 298	60 251	30 190	3 358	w	Chemnitz
25 441	272 934	36 949	82 364	38 517	9 100	i	

Noch: 11. Sozialversicherungspflichtig Beschäftigte am 30. Juni 2007 nach Kreisfreien Städten und Landkreisen sowie Geschlecht und ausgewählten Berufsgruppen

Kreisfreie Stadt Landkreis Regierungsbezirk Land männlich = m weiblich = w insgesamt = i		Insgesamt	Pflanzen- bauer, Tier- züchter und Fischerei- berufe	Bergleute und Mineral- gewinner	Fertigungsberufe			
					zusammen	darunter		
						Schlosser, Mechaniker und zugeord- nete Berufe	Elektriker	Bauberufe
Dresden, Stadt	m	107 851	1 152	20	32 992	9 522	6 069	3 553
	w	111 120	1 004	5	8 177	699	1 251	66
	i	218 971	2 156	25	41 169	10 221	7 320	3 619
Görlitz, Stadt	m	7 971	58	1	3 075	1 063	340	252
	w	9 525	78	-	548	104	22	15
	i	17 496	136	1	3 623	1 167	362	267
Hoyerswerda, Stadt	m	4 192	101	2	1 808	625	173	299
	w	6 613	104	-	491	68	6	11
	i	10 805	205	2	2 299	693	179	310
Bautzen	m	25 053	804	33	13 529	3 580	1 170	2 169
	w	21 316	403	5	2 833	222	83	39
	i	46 369	1 207	38	16 362	3 802	1 253	2 208
Meißen	m	25 220	852	9	11 991	3 184	1 134	1 533
	w	21 284	579	-	2 326	143	80	14
	i	46 504	1 431	9	14 317	3 327	1 214	1 547
Niederschlesischer Oberlausitzkreis	m	11 363	608	32	6 061	1 586	540	1 203
	w	9 823	347	-	1 069	112	22	19
	i	21 186	955	32	7 130	1 698	562	1 222
Riesa-Großenhain	m	18 303	626	24	9 531	2 500	787	1 641
	w	14 908	394	2	1 680	111	43	16
	i	33 211	1 020	26	11 211	2 611	830	1 657
Löbau-Zittau	m	17 485	819	10	9 164	2 501	777	1 451
	w	18 218	475	1	2 548	157	28	37
	i	35 703	1 294	11	11 712	2 658	805	1 488
Sächsische Schweiz	m	17 543	981	29	9 000	2 360	776	1 347
	w	17 938	434	1	2 237	143	31	32
	i	35 481	1 415	30	11 237	2 503	807	1 379
Weißeritzkreis	m	16 528	759	29	8 781	2 540	628	1 690
	w	15 617	367	3	2 212	405	84	10
	i	32 145	1 126	32	10 993	2 945	712	1 700
Kamenz	m	23 277	703	13	12 347	3 171	1 171	1 521
	w	19 290	384	1	2 970	149	106	39
	i	42 567	1 087	14	15 317	3 320	1 277	1 560
Regierungsbezirk Dresden	m	274 786	7 463	202	118 279	32 632	13 565	16 659
	w	265 652	4 569	18	27 091	2 313	1 756	298
	i	540 438	12 032	220	145 370	34 945	15 321	16 957

- 1) und anderweitig nicht genannte geistes- und naturwissenschaftliche Berufe
2) einschließlich Personen "Ohne Angabe" der beruflichen Gliederung

Technische Berufe	Dienstleistungsberufe				Sonstige Arbeitskräfte ²⁾	Kreisfreie Stadt Landkreis Regierungsbezirk Land	
	zusammen	darunter				m = männlich w = weiblich i = insgesamt	
		Waren- kaufleute	Organisations-, Verwaltungs- und Büroberufe	Sozial- und Erziehungs- berufe ¹⁾			
18 073	50 790	5 403	18 372	4 698	4 824	m	Dresden, Stadt
5 563	92 881	10 442	38 776	12 198	3 490	w	
23 636	143 671	15 845	57 148	16 896	8 314	i	
698	3 921	353	1 515	348	218	m	Görlitz, Stadt
175	8 579	1 055	2 892	1 390	145	w	
873	12 500	1 408	4 407	1 738	363	i	
241	1 950	251	383	259	90	m	Hoyerswerda, Stadt
75	5 871	940	1 475	1 149	72	w	
316	7 821	1 191	1 858	1 408	162	i	
1 905	8 373	926	2 120	682	409	m	Bautzen
528	17 270	2 502	6 076	2 955	277	w	
2 433	25 643	3 428	8 196	3 637	686	i	
2 150	9 815	1 256	2 362	646	403	m	Meißen
688	17 445	2 542	5 881	3 054	246	w	
2 838	27 260	3 798	8 243	3 700	649	i	
612	3 635	287	640	416	415	m	Niederschlesischer Oberlausitzkreis
204	8 061	1 065	2 306	1 796	142	w	
816	11 696	1 352	2 946	2 212	557	i	
1 280	6 193	619	1 240	445	649	m	Riesa-Großenhain
409	12 072	1 990	3 749	2 285	351	w	
1 689	18 265	2 609	4 989	2 730	1 000	i	
919	6 218	631	1 389	954	355	m	Löbau-Zittau
301	14 719	2 060	3 971	3 198	174	w	
1 220	20 937	2 691	5 360	4 152	529	i	
1 174	6 061	660	1 381	670	298	m	Sächsische Schweiz
351	14 713	2 077	4 170	2 915	202	w	
1 525	20 774	2 737	5 551	3 585	500	i	
1 103	5 549	672	1 143	516	307	m	Weißeritzkreis
281	12 610	1 679	3 467	2 402	144	w	
1 384	18 159	2 351	4 610	2 918	451	i	
1 930	7 774	834	1 901	617	510	m	Kamenz
602	15 082	2 384	5 108	2 623	251	w	
2 532	22 856	3 218	7 009	3 240	761	i	
30 085	110 279	11 892	32 446	10 251	8 478	m	Regierungsbezirk
9 177	219 303	28 736	77 871	35 965	5 494	w	Dresden
39 262	329 582	40 628	110 317	46 216	13 972	i	

Noch: 11. Sozialversicherungspflichtig Beschäftigte am 30. Juni 2007 nach Kreisfreien Städten und Landkreisen sowie Geschlecht und ausgewählten Berufsgruppen

Kreisfreie Stadt Landkreis Regierungsbezirk Land männlich = m weiblich = w insgesamt = i		Insgesamt	Pflanzen- bauer, Tier- züchter und Fischerei- berufe	Bergleute und Mineral- gewinner	Fertigungsberufe			
					zusammen	darunter		
						Schlosser, Mechaniker und zugeord- nete Berufe	Elektriker	Bauberufe
Leipzig, Stadt	m	96 547	1 369	12	32 809	9 677	4 834	3 854
	w	103 517	1 187	6	6 337	710	361	57
	i	200 064	2 556	18	39 146	10 387	5 195	3 911
Delitzsch	m	19 619	649	15	8 842	2 322	850	1 480
	w	16 568	400	-	1 716	112	25	15
	i	36 187	1 049	15	10 558	2 434	875	1 495
Döbeln	m	10 661	462	3	5 582	1 575	637	791
	w	10 229	275	-	1 747	97	94	10
	i	20 890	737	3	7 329	1 672	731	801
Leipziger Land	m	18 709	681	14	9 101	2 288	771	2 111
	w	16 273	374	1	1 642	131	152	32
	i	34 982	1 055	15	10 743	2 419	923	2 143
Muldentalkreis	m	17 220	815	32	8 744	2 517	972	1 548
	w	15 535	505	-	1 621	122	47	25
	i	32 755	1 320	32	10 365	2 639	1 019	1 573
Torgau-Oschatz	m	12 914	1 083	9	6 244	1 498	641	1 251
	w	12 696	631	3	1 636	64	23	15
	i	25 610	1 714	12	7 880	1 562	664	1 266
Regierungsbezirk Leipzig	m	175 670	5 059	85	71 322	19 877	8 705	11 035
	w	174 818	3 372	10	14 699	1 236	702	154
	i	350 488	8 431	95	86 021	21 113	9 407	11 189
Sachsen	m	702 873	18 775	542	321 527	87 996	34 221	44 067
	w	670 441	11 760	51	74 427	6 122	3 634	848
	i	1 373 314	30 535	593	395 954	94 118	37 855	44 915

1) und anderweitig nicht genannte geistes- und naturwissenschaftliche Berufe

2) einschließlich Personen "Ohne Angabe" der beruflichen Gliederung

Technische Berufe	Dienstleistungsberufe				Sonstige Arbeitskräfte ²⁾	Kreisfreie Stadt Landkreis Regierungsbezirk Land	
	zusammen	darunter				m = männlich w = weiblich i = insgesamt	
		Waren- kaufleute	Organisations-, Verwaltungs- und Büroberufe	Sozial- und Erziehungs- berufe ¹⁾			
10 427	49 284	4 951	13 764	4 837	2 646	m	Leipzig, Stadt
3 608	90 771	10 025	31 696	13 693	1 608	w	
14 035	140 055	14 976	45 460	18 530	4 254	i	
1 376	8 446	983	1 602	479	291	m	Delitzsch
311	13 919	1 996	4 549	2 338	222	w	
1 687	22 365	2 979	6 151	2 817	513	i	
616	3 769	537	863	277	229	m	Döbeln
242	7 813	1 255	2 615	1 339	152	w	
858	11 582	1 792	3 478	1 616	381	i	
1 677	6 828	815	1 569	482	408	m	Leipziger Land
394	13 665	2 307	4 259	2 488	197	w	
2 071	20 493	3 122	5 828	2 970	605	i	
989	6 439	758	1 285	504	201	m	Muldentalkreis
316	12 917	1 753	3 937	2 490	176	w	
1 305	19 356	2 511	5 222	2 994	377	i	
593	4 775	468	964	419	210	m	Torgau-Oschatz
163	10 145	1 347	3 079	2 161	118	w	
756	14 920	1 815	4 043	2 580	328	i	
15 678	79 541	8 512	20 047	6 998	3 985	m	Regierungsbezirk
5 034	149 230	18 683	50 135	24 509	2 473	w	Leipzig
20 712	228 771	27 195	70 182	31 507	6 458	i	
64 744	279 080	30 055	74 606	25 576	18 205	m	Sachsen
20 671	552 207	74 717	188 257	90 664	11 325	w	
85 415	831 287	104 772	262 863	116 240	29 530	i	

12. Sozialversicherungspflichtig Beschäftigte am 30. Juni 2007 nach Kreisfreien Städten und Landkreisen sowie Arbeitszeit und Geschlecht

Kreisfreie Stadt Landkreis Regierungsbezirk Land	Vollzeitbeschäftigte			Teilzeitbeschäftigte		
	insgesamt	männlich	weiblich	insgesamt	männlich	weiblich
Chemnitz, Stadt	84 484	49 591	34 893	20 729	3 561	17 168
Plauen, Stadt	20 202	11 380	8 822	4 724	772	3 952
Zwickau, Stadt	37 721	24 446	13 275	7 138	945	6 193
Annaberg	20 792	12 407	8 385	4 592	779	3 813
Chemnitzer Land	35 114	21 705	13 409	6 575	869	5 706
Freiberg	35 951	21 955	13 996	7 281	949	6 332
Vogtlandkreis	43 299	25 891	17 408	8 784	1 181	7 603
Mittlerer Erzgebirgskreis	18 620	11 129	7 491	4 604	625	3 979
Mittweida	29 698	18 461	11 237	6 041	759	5 282
Stollberg	18 585	11 591	6 994	4 342	745	3 597
Aue-Schwarzenberg	28 805	17 651	11 154	6 539	934	5 605
Zwickauer Land	22 173	13 254	8 919	5 390	747	4 643
Regierungsbezirk Chemnitz	395 444	239 461	155 983	86 739	12 866	73 873
Dresden, Stadt	181 756	100 441	81 315	37 098	7 347	29 751
Görlitz, Stadt	12 617	7 178	5 439	4 878	793	4 085
Hoyerswerda, Stadt	8 354	3 892	4 462	2 441	291	2 150
Bautzen	38 820	23 966	14 854	7 533	1 082	6 451
Meißen	39 301	24 076	15 225	7 192	1 134	6 058
Niederschlesischer Oberlausitzkreis	16 949	10 615	6 334	4 214	744	3 470
Riesa-Großenhain	27 728	17 554	10 174	5 481	748	4 733
Löbau-Zittau	28 096	16 158	11 938	7 604	1 327	6 277
Sächsische Schweiz	28 564	16 658	11 906	6 915	885	6 030
Weißeritzkreis	26 996	15 780	11 216	5 138	743	4 395
Kamenz	35 890	22 254	13 636	6 660	1 009	5 651
Regierungsbezirk Dresden	445 071	258 572	186 499	95 154	16 103	79 051
Leipzig, Stadt	164 028	89 866	74 162	35 766	6 556	29 210
Delitzsch	29 359	18 234	11 125	6 785	1 359	5 426
Döbeln	17 291	10 242	7 049	3 597	419	3 178
Leipziger Land	28 876	17 687	11 189	6 077	1 013	5 064
Muldentalkreis	27 000	16 426	10 574	5 749	794	4 955
Torgau-Oschatz	21 316	12 345	8 971	4 292	568	3 724
Regierungsbezirk Leipzig	287 870	164 800	123 070	62 266	10 709	51 557
Sachsen	1 128 385	662 833	465 552	244 159	39 678	204 481

**13. Auszubildende am 30. Juni 2007 nach Kreisfreien Städten und Landkreisen
sowie Geschlecht und Wirtschaftsbereichen**

Kreisfreie Stadt Landkreis Regierungsbezirk Land	männlich = m weiblich = w insgesamt = i	Insgesamt	Land- und Forstwirtschaft, Fischerei	Produzie- rendes Gewerbe	Handel, Gastgewerbe und Verkehr	Sonstige Dienstleistungen
Chemnitz, Stadt	m	3 642	16	1 123	822	1 681
	w	3 014	9	279	761	1 964
	i	6 656	25	1 402	1 583	3 645
Plauen, Stadt	m	955	4	261	190	500
	w	733	2	69	153	509
	i	1 688	6	330	343	1 009
Zwickau, Stadt	m	1 128	20	515	279	314
	w	916	5	116	189	606
	i	2 044	25	631	468	920
Annaberg	m	1 034	36	455	185	358
	w	702	46	98	179	378
	i	1 736	82	553	364	736
Chemnitzer Land	m	3 108	29	611	344	2 111
	w	1 782	11	158	178	1 428
	i	4 890	40	769	522	3 539
Freiberg	m	1 521	129	697	270	425
	w	979	38	229	214	498
	i	2 500	167	926	484	923
Vogtlandkreis	m	1 651	82	972	336	261
	w	1 001	39	243	274	445
	i	2 652	121	1 215	610	706
Mittlerer Erzgebirgskreis	m	838	48	431	155	204
	w	452	11	97	97	247
	i	1 290	59	528	252	451
Mittweida	m	1 136	69	511	278	277
	w	737	31	124	167	415
	i	1 873	100	635	445	692
Stollberg	m	729	31	403	121	174
	w	393	13	91	80	209
	i	1 122	44	494	201	383
Aue-Schwarzenberg	m	1 146	38	605	242	261
	w	687	13	96	185	393
	i	1 833	51	701	427	654
Zwickauer Land	m	997	56	400	226	315
	w	642	30	86	151	375
	i	1 639	86	486	377	690
Regierungsbezirk Chemnitz	m	17 885	558	6 984	3 448	6 881
	w	12 038	248	1 686	2 628	7 467
	i	29 923	806	8 670	6 076	14 348

Noch: 13. Auszubildende am 30. Juni 2007 nach Kreisfreien Städten und Landkreisen
sowie Geschlecht und Wirtschaftsbereichen

Kreisfreie Stadt Landkreis Regierungsbezirk Land	männlich = m weiblich = w insgesamt = i	Insgesamt	Land- und Forstwirtschaft, Fischerei	Produzie- rendes Gewerbe	Handel, Gastgewerbe und Verkehr	Sonstige Dienstleistungen
Dresden, Stadt	m	8 728	64	1 491	1 683	5 490
	w	7 150	36	472	1 489	5 153
	i	15 878	100	1 963	3 172	10 643
Görlitz, Stadt	m	535	1	229	147	158
	w	466	-	41	119	306
	i	1 001	1	270	266	464
Hoyerswerda, Stadt	m	372	13	63	86	210
	w	411	2	22	77	310
	i	783	15	85	163	520
Bautzen	m	1 625	72	651	308	594
	w	1 101	29	143	228	701
	i	2 726	101	794	536	1 295
Meißen	m	1 696	68	714	436	477
	w	1 122	26	192	295	609
	i	2 818	94	906	731	1 086
Niederschlesischer Oberlausitzkreis	m	754	42	430	144	138
	w	419	16	76	106	221
	i	1 173	58	506	250	359
Riesa-Großenhain	m	1 419	74	591	188	566
	w	851	22	118	165	545
	i	2 270	96	709	353	1 111
Löbau-Zittau	m	1 437	95	579	293	470
	w	931	22	102	250	557
	i	2 368	117	681	543	1 027
Sächsische Schweiz	m	1 305	67	574	245	419
	w	806	20	101	245	440
	i	2 111	87	675	490	859
Weißeritzkreis	m	1 130	56	599	169	306
	w	629	21	143	173	292
	i	1 759	77	742	342	598
Kamenz	m	1 396	70	788	278	260
	w	793	23	262	198	310
	i	2 189	93	1 050	476	570
Regierungsbezirk Dresden	m	20 397	622	6 709	3 977	9 088
	w	14 679	217	1 672	3 345	9 444
	i	35 076	839	8 381	7 322	18 532

Noch: 13. Auszubildende am 30. Juni 2007 nach Kreisfreien Städten und Landkreisen
sowie Geschlecht und Wirtschaftsbereichen

Kreisfreie Stadt Landkreis Regierungsbezirk Land	männlich = m weiblich = w insgesamt = i	Insgesamt	Land- und Forstwirtschaft, Fischerei	Produzie- rendes Gewerbe	Handel, Gastgewerbe und Verkehr	Sonstige Dienstleistungen
Leipzig, Stadt	m	7 476	26	1 232	1 429	4 789
	w	6 591	8	347	1 226	5 010
	i	14 067	34	1 579	2 655	9 799
Delitzsch	m	1 213	59	356	292	506
	w	773	22	76	184	490
	i	1 986	81	432	476	996
Döbeln	m	807	52	290	160	305
	w	439	14	85	75	265
	i	1 246	66	375	235	570
Leipziger Land	m	1 157	71	539	293	254
	w	708	19	106	179	404
	i	1 865	90	645	472	658
Muldentalkreis	m	1 254	73	540	231	410
	w	677	22	81	169	405
	i	1 931	95	621	400	815
Torgau-Oschatz	m	1 036	139	363	174	360
	w	704	77	73	114	440
	i	1 740	216	436	288	800
Regierungsbezirk Leipzig	m	12 943	420	3 320	2 579	6 624
	w	9 892	162	768	1 947	7 014
	i	22 835	582	4 088	4 526	13 638
Sachsen	m	51 225	1 600	17 013	10 004	22 593
	w	36 609	627	4 126	7 920	23 925
	i	87 834	2 227	21 139	17 924	46 518

**14. Auszubildende am 30. Juni 2007 nach Kreisfreien Städten und Landkreisen
sowie Geschlecht**

Kreisfreie Stadt Landkreis Regierungsbezirk Land	Insgesamt	Männlich	Weiblich	Anteil an den Beschäftigten insgesamt		
				insgesamt	männlich	weiblich
	Personen			%		
Chemnitz, Stadt	6 656	3 642	3 014	6,3	6,8	5,8
Plauen, Stadt	1 688	955	733	6,8	7,9	5,7
Zwickau, Stadt	2 044	1 128	916	4,6	4,4	4,7
Annaberg	1 736	1 034	702	6,8	7,8	5,8
Chemnitzer Land	4 890	3 108	1 782	11,7	13,8	9,3
Freiberg	2 500	1 521	979	5,8	6,6	4,8
Vogtlandkreis	2 652	1 651	1 001	5,1	6,1	4,0
Mittlerer Erzgebirgskreis	1 290	838	452	5,5	7,1	3,9
Mittweida	1 873	1 136	737	5,2	5,9	4,5
Stollberg	1 122	729	393	4,9	5,9	3,7
Aue-Schwarzenberg	1 833	1 146	687	5,2	6,2	4,1
Zwickauer Land	1 639	997	642	5,9	7,1	4,7
Regierungsbezirk Chemnitz	29 923	17 885	12 038	6,2	7,1	5,2
Dresden, Stadt	15 878	8 728	7 150	7,3	8,1	6,4
Görlitz, Stadt	1 001	535	466	5,7	6,7	4,9
Hoyerswerda, Stadt	783	372	411	7,2	8,9	6,2
Bautzen	2 726	1 625	1 101	5,9	6,5	5,2
Meißen	2 818	1 696	1 122	6,1	6,7	5,3
Niederschlesischer Oberlausitzkreis	1 173	754	419	5,5	6,6	4,3
Riesa-Großenhain	2 270	1 419	851	6,8	7,8	5,7
Löbau-Zittau	2 368	1 437	931	6,6	8,2	5,1
Sächsische Schweiz	2 111	1 305	806	5,9	7,4	4,5
Weißeritzkreis	1 759	1 130	629	5,5	6,8	4,0
Kamenz	2 189	1 396	793	5,1	6,0	4,1
Regierungsbezirk Dresden	35 076	20 397	14 679	6,5	7,4	5,5
Leipzig, Stadt	14 067	7 476	6 591	7,0	7,7	6,4
Delitzsch	1 986	1 213	773	5,5	6,2	4,7
Döbeln	1 246	807	439	6,0	7,6	4,3
Leipziger Land	1 865	1 157	708	5,3	6,2	4,4
Muldentalkreis	1 931	1 254	677	5,9	7,3	4,4
Torgau-Oschatz	1 740	1 036	704	6,8	8,0	5,5
Regierungsbezirk Leipzig	22 835	12 943	9 892	6,5	7,4	5,7
Sachsen	87 834	51 225	36 609	6,4	7,3	5,5