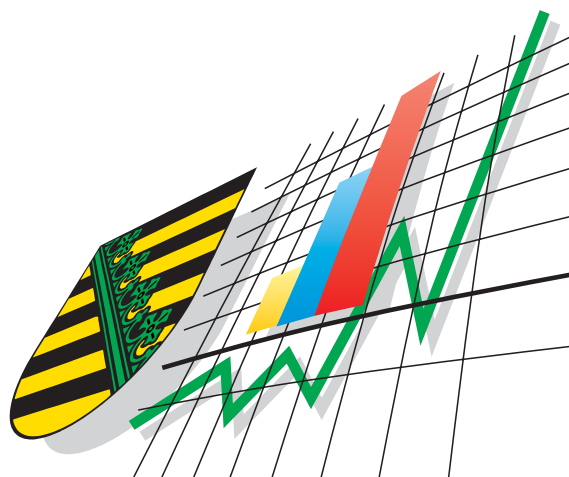


Statistisches Landesamt  
des Freistaates  
Sachsen



---

# Statistische Berichte

## Sozialversicherungs- pflichtig Beschäftigte im Freistaat Sachsen

31. Dezember 2006

A VI 5 - hj 2/06  
ISSN 1435-8670  
Preis: € 7,10

**Bevölkerung, Gebiet, Erwerbstätigkeit**

## Zeichenerklärung

-	Nichts vorhanden (genau Null)	x	Tabellenfach gesperrt, weil Aussage nicht sinnvoll
0	Weniger als die Hälfte von 1 in der letzten besetzten Stelle, jedoch mehr als nichts	( )	Aussagewert ist eingeschränkt
...	Angabe fällt später an	p	vorläufige Zahl
/	Zahlenwert nicht sicher genug	r	berichtigte Zahl
.	Zahlenwert unbekannt oder geheim zu halten	s	geschätzte Zahl

### Herausgeber:

Statistisches Landesamt des Freistaates Sachsen

Macherstraße 63  
01917 Kamenz

Postfach 11 05  
01911 Kamenz

### Telefon

Vermittlung 03578 33-0

Präsidentin/Sekretariat -1900

Telefax -1999

Auskunft -1913, -1914

Telefax -1921

Bibliothek -4352

Telefax -1598

Vertrieb -4316

### Internet

[www.statistik.sachsen.de](http://www.statistik.sachsen.de)

### E-Mail

[info@statistik.sachsen.de](mailto:info@statistik.sachsen.de)

Kein Zugang für elektronisch signierte sowie verschlüsselte Dokumente

## Inhalt

	<b>Seite</b>
Vorbemerkungen	3
Begriffe und Erläuterungen	3
Ergebnisse der Statistik der sozialversicherungspflichtig Beschäftigten im Freistaat Sachsen am 31. Dezember 2006	5
<b>Abbildungen</b>	
Abb. 1 Veränderung der Zahl der sozialversicherungspflichtig Beschäftigten im Freistaat Sachsen seit Dezember 2004 nach Wirtschaftsbereichen	5
Abb. 2 Sozialversicherungspflichtig Beschäftigte im Freistaat Sachsen am 31. Dezember 2006 nach Wirtschaftsabschnitten und Arbeitszeit	6
Abb. 3 Sozialversicherungspflichtig Beschäftigte im Freistaat Sachsen am 31. Dezember 2006 nach Wirtschaftsbereichen	6
Abb. 4 Altersaufbau der sozialversicherungspflichtig Beschäftigten im Freistaat Sachsen am 31. Dezember 2006 nach Arbeitszeit und Geschlecht	7
Abb. 5 Anteil der Teilzeitbeschäftigten an den sozialversicherungspflichtig Beschäftigten im Freistaat Sachsen am 31. Dezember 2005 und 2006 nach Kreisfreien Städten und Landkreisen	8
Abb. 6 Sozialversicherungspflichtig Beschäftigte je 1 000 Erwerbsfähige im Freistaat Sachsen am 31. Dezember 2006 nach Kreisfreien Städten und Landkreisen	9
<b>Tabellen</b>	
1. Sozialversicherungspflichtig Beschäftigte am 31. Dezember 2005 und 2006 nach Wirtschaftsabschnitten bzw. -unterabschnitten und Geschlecht	10
2. Sozialversicherungspflichtig Beschäftigte vom 31. März 2006 bis 31. Dezember 2006 nach Wirtschaftsabschnitten bzw. -unterabschnitten	11
3. Sozialversicherungspflichtig Beschäftigte am 31. Dezember 2006 nach Wirtschaftsabschnitten bzw. -unterabschnitten, Arbeitszeit und Geschlecht	12
4. Sozialversicherungspflichtig Beschäftigte am 31. Dezember 2006 nach Wirtschaftsabschnitten, Geschlecht und Altersgruppen	14
5. Sozialversicherungspflichtig Beschäftigte am 31. Dezember 2006 nach Alter, Geschlecht und Arbeitszeit	16
6. Sozialversicherungspflichtig Beschäftigte am 31. Dezember 2006 nach Berufsgruppen und Wirtschaftsabschnitten	18
7. Sozialversicherungspflichtig Beschäftigte am 31. Dezember 2006 nach Berufsgruppen, Arbeitszeit und Geschlecht	20
8. Auszubildende am 31. Dezember 2006 nach Wirtschaftsabschnitten bzw. -unterabschnitten und Geschlecht	21

	<b>Seite</b>
9. Sozialversicherungspflichtig Beschäftigte am 31. Dezember 2006 nach Kreisfreien Städten und Landkreisen sowie Geschlecht und Wirtschaftsabschnitten	22
10. Sozialversicherungspflichtig Beschäftigte am 31. Dezember 2006 nach Kreisfreien Städten und Landkreisen sowie Geschlecht und Altersgruppen	28
11. Sozialversicherungspflichtig Beschäftigte am 31. Dezember 2006 nach Kreisfreien Städten und Landkreisen, Geschlecht sowie ausgewählten Berufsgruppen	34
12. Sozialversicherungspflichtig Beschäftigte am 31. Dezember 2006 nach Kreisfreien Städten und Landkreisen sowie Arbeitszeit und Geschlecht	40
13. Auszubildende am 31. Dezember 2006 nach Kreisfreien Städten und Landkreisen sowie Geschlecht und Wirtschaftsbereichen	41
14. Auszubildende am 31. Dezember 2006 nach Kreisfreien Städten und Landkreisen sowie Geschlecht	44

## Vorbemerkungen

Mit der vorliegenden Veröffentlichung werden statistische Ergebnisse über die sozialversicherungspflichtig Beschäftigten mit Arbeitsort im Freistaat Sachsen am 31. Dezember 2006 dargestellt. Die Daten stammen aus der vierteljährlichen Bestandsauswertung (Quartalsendwerte) der bei der Bundesagentur für Arbeit im Rahmen des integrierten Meldeverfahrens zur Sozialversicherung geführten Versichertenkonten. Für die neuen Länder und Berlin-Ost besteht dieses Meldeverfahren seit dem 1. Januar 1991.

Die Angaben zu den sozialversicherungspflichtig Beschäftigten sind nach Geschlecht, Arbeitszeit, Wirtschaftszweigen, Ausbildungsabschlüssen, Berufsgruppen sowie Kreisfreien Städten und Landkreisen gegliedert. Die regionale Zuordnung der Beschäftigten erfolgt nach ihrem von den auskunftspflichtigen Arbeitgebern angegebenen Arbeitsort. Die Qualität dieser Zuordnung wird maßgeblich von der Meldegenauigkeit beeinflusst. Sofern in den Ausgangsdaten je Beschäftigten in Einzelfällen Informationen fehlen, werden diese in Ergebnissen "ohne Angabe" nachgewiesen bzw. sind sie in den Ingesamt-Werten enthalten.

Die Auswertungen aus der Beschäftigtenstatistik der Bundesagentur für Arbeit wurden im Statistischen Landesamt auf der Grundlage des Datenbestandes vom Juni 2007 durchgeführt. Die im vorliegenden Bericht veröffentlichten Kreistabellen und -ergebnisse wurden dem Gebietsstand am 1. Januar 2007 angepasst.

## Rechtsgrundlagen

- Sozialgesetzbuch SGB Drittes Buch (III) – Arbeitsförderung – vom 24. März 1997 (BGBl. I S. 594), zuletzt geändert durch Artikel 7 des Gesetzes vom 7. Dezember 2006 (BGBl. I S. 2814)

Nach § 281 SGB III ist die Bundesagentur für Arbeit damit beauftragt, aus den in ihrem Geschäftsbereich anfallenden Daten Statistiken zu erstellen. Dabei werden insbesondere Informationen über Beschäftigung und Arbeitslosigkeit der Arbeitnehmer und über Leistungen der Arbeitsförderung betrachtet.

Für Auswertungs- und Veröffentlichungszwecke stellt die Bundesagentur für Arbeit dem Statistischen Bundesamt und den Statistischen Landesämtern anonymisierte Einzeldaten zu sozialversicherungspflichtig Beschäftigten zur Verfügung (§ 282a Abs. 2 SGB III).

- Artikel 3 der Zweiten Verordnung zur Änderung von gemeinsamen Vorschriften für die Sozialversicherung vom 11. Juli 2003 bildet die rechtliche Grundlage für die Datenerfassung und Übermittlung.

## Begriffe und Erläuterungen

### Beschäftigtenstatistik

Die Beschäftigtenstatistik beruht auf einer Totalauszählung der sozialversicherungspflichtig Beschäftigten zum jeweiligen Stichtag. Sie basiert auf einem integrierten und automatischen Meldeverfahren zwischen Arbeitgebern, Krankenkassen, Rentenversicherungen und der Bundesagentur für Arbeit. Dabei werden von den auskunftspflichtigen Arbeitgebern Angaben über alle Arbeitnehmer, einschließlich der Auszubildenden, die kranken-, pflege- und rentenversicherungspflichtig oder beitragspflichtig nach dem SGB III sind bzw. für die Beitragsanteile zu den gesetzlichen Rentenversicherungen entrichtet werden, übermittelt. Die Aufbereitung der Daten und Veröffentlichung von Ergebnissen nach Regionaldirektionen und Agenturen für Arbeit erfolgt durch die Bundesagentur für Arbeit. Darüber hinaus werden vom Statistischen Bundesamt und den Statistischen Landesämtern Auswertungen nach Ländern, Kreisfreien Städten, Landkreisen sowie Gemeinden vorgenommen.

### Sozialversicherungspflichtig Beschäftigte

Sozialversicherungspflichtig Beschäftigte sind alle Arbeitnehmer und Personen in beruflicher Ausbildung, die in der gesetzlichen Rentenversicherung, Krankenversicherung, Pflegeversicherung und/oder Arbeitslosenversicherung pflichtversichert sind oder für die Beiträge zur gesetzlichen Rentenversicherung gezahlt werden. Ab Stichtag 1. April 1999 sind Arbeitgeber verpflichtet, auch für Personen, die **ausschließlich** sogenannte **geringfügig entlohnte** Tätigkeiten ausüben, pauschalierte Beiträge zu Kranken- und Rentenversicherung zu entrichten. Personen, die nur wegen dieser gesetzlichen Neuregelung in den Kreis der sozialversicherungspflichtig Beschäftigten gelangt sind, sind in den Ergebnissen in den nachfolgenden Tabellen und Grafiken nicht enthalten. Personen, die als einzige Tätigkeit eine kurzzeitige Beschäftigung im Sinne des § 8 Abs.1 SGB IV ausüben, bleiben auch nach den neuen rechtlichen Regelungen frei von der Versicherungspflicht.

### Beschäftigte in beruflicher Ausbildung

Beschäftigte in beruflicher Ausbildung sind Personen, die als Auszubildende nach dem Berufsbildungsgesetz beschäftigt sind. Desweiteren gehören dazu Anlernlinge, Praktikanten, Volontäre, Schüler an Schulen des Gesundheitswesens und Teilnehmer an den von der Bundesagentur für Arbeit geförderten Maßnahmen zur beruflichen Weiterbildung.

## **Voll- und Teilzeitbeschäftigte**

Der Unterscheidung der sozialversicherungspflichtig beschäftigten Arbeitnehmer nach Voll- und Teilzeitbeschäftigten liegen die von den Arbeitgebern in den Meldebelegen erteilten Angaben über die arbeitsvertraglich vereinbarte Wochenarbeitszeit zu Grunde.

### **Alter**

Die Ermittlung des Alters der sozialversicherungspflichtig beschäftigten Arbeitnehmer erfolgt nach der "Altersjahrmethode", d. h. es wird aus dem Geburtsdatum das genaue Alter der Beschäftigten am jeweiligen Stichtag ermittelt.

### **Ausbildung**

Nachgewiesen werden sowohl der erreichte allgemeine Schulabschluss als auch die abgeschlossene Berufsausbildung. Die Angaben beziehen sich auf den höchsten Abschluss, auch wenn diese Ausbildung für die derzeit ausgeübte Tätigkeit nicht vorgeschrieben oder verlangt ist. Beim allgemein bildenden Abschluss werden folgende Kategorien unterschieden:

- Volks-/Hauptschule, mittlere Reife oder eine gleichwertige Schulausbildung für Personen, die Schulen besucht haben, die den heutigen Grund-, Mittel-, Haupt- oder Realschulen bzw. den Grund- und Mittelstufen der integrierten Gesamtschulen und freien Waldorfschulen entsprechen, einschließlich der Personen mit einem Abschluss der Polytechnischen Oberschulen der ehemaligen DDR;
- Abitur für Personen mit allgemeiner oder fachgebundener Hochschulreife, insbesondere Absolventen mit einem Abschlusszeugnis der Gymnasien, der erweiterten Oberschulen der ehemaligen DDR, der gymnasialen Oberstufe von integrierten Gesamtschulen, der Abendgymnasien und Kollegs sowie der Fachgymnasien.

Als berufsbildende Abschlüsse werden unterschieden:

- die Ausbildung in einem anerkannten Lehr- oder Anlernberuf (Ausbildung im Sinne des Berufsbildungsgesetzes), der Abschluss an einer Berufsfachschule oder einer Fachschule;
- der Abschluss einer Fachhochschule, Verwaltungsfachhochschule oder Ingenieurschule, deren Besuch die Fachhochschulreife voraussetzt;
- der Abschluss an einer wissenschaftlichen Hochschule, unabhängig von deren Trägerschaft (Universitäten, technische Hochschulen, Gesamthochschulen, pädagogische Hochschulen, philosophisch/theologische Hochschulen, Kunsthochschulen).

### **Wirtschaftsgliederung**

Die Wirtschaftsgliederung (in Wirtschaftsbereiche, -abschnitte und -unterabschnitte) wird nach der "Klassifikation der Wirtschaftszweige Ausgabe 2003 (WZ 2003)" verschlüsselt. Grundlage dieser Klassifikation ist die statistische Systematik der Wirtschaftszweige in der Europäischen Gemeinschaft (NACE Rev. 1.1).

Die Zuordnung der Beschäftigten erfolgt nach dem wirtschaftlichen Schwerpunkt des Betriebes (örtliche Einheit), in dem der sozialversicherungspflichtig beschäftigte Arbeitnehmer tätig ist. Ein Vergleich der Ergebnisse mit früher veröffentlichten Angaben die entsprechend der Klassifikation der Wirtschaftszweige – Ausgabe 1993 gegliedert wurden, ist auf Grund der nur geringfügigen Unterschiede zwischen beiden Systematiken möglich.

Auf Grund der Übersichtlichkeit wird in den folgenden Tabellen und Grafiken für den Wirtschaftsabschnitt K der WZ 2003 die Beschriftung ("Grundstücks- und Wohnungswesen, Vermietung beweglicher Sachen, Erbringung von wirtschaftlichen Dienstleistungen, anderweitig nicht genannt") in verkürzter Form als "Grundstücks- und Wohnungswesen, Vermietung, wirtschaftliche Dienstleistungen" dargestellt.

### **Berufsgruppe**

Maßgebend für die Berufsgruppenbezeichnung ist die gegenwärtig ausgeübte Tätigkeit und nicht der erlernte oder früher ausgeübte Beruf. Die ausgeübte Tätigkeit wird nach der jeweils aktuellsten Ausgabe des Schlüsselverzeichnisses für die Angaben zur Tätigkeit in den Versicherungsnachweisen verschlüsselt. Die darin enthaltenen Schlüsselzahlen entsprechen den Berufsordnungen im "Systematischen und alphabetischen Verzeichnis der Berufsbenennungen", Ausgabe 1975 (überarbeitet im September 1988), herausgegeben vom Statistischen Bundesamt.

## Ergebnisse der Statistik der sozialversicherungspflichtig Beschäftigten im Freistaat Sachsen am 31. Dezember 2006

Am 31. Dezember 2006 waren im Freistaat Sachsen **1 361 796 Personen sozialversicherungspflichtig beschäftigt**. Damit gingen im Vergleich zum Vorjahr **35 049 Personen** bzw. 2,6 Prozent mehr einer Beschäftigung in Sachsen nach. Von dieser positiven Entwicklung konnten die Männer in stärkerem Maße profitieren. Während ihre Zahl um 26 067 auf 692 253 Personen (3,9 Prozent) stieg und damit 74,4 Prozent des Zuwachses umfasste, fiel der Anstieg der weiblichen Beschäftigten mit 8 982 auf 669 543 Personen (1,4 Prozent) wesentlich geringer aus. Betrachtet man jährlich ausschließlich die Dezemberwerte, so sank erstmals seit **Dezember 1996** der Frauenanteil um 0,6 Prozentpunkte auf 49,2 Prozent. Das war der niedrigste Frauenanteil seit Dezember 2001.

### Wie spiegelte sich diese Beschäftigtenentwicklung in den einzelnen Wirtschaftsabschnitten wieder?

Wie bereits im Vorjahr setzte sich der Beschäftigtenanstieg im Wirtschaftsabschnitt "Grundstücks- und Wohnungswesen, Vermietung, wirtschaftliche Dienstleistungen" im Dezember 2006 mit 9,9 Prozent verstärkt fort. Größere Anstiege gab es auch in den Wirtschaftsabschnitten "Baugewerbe" mit 5,1 Prozent, "Verkehr und Nachrichtenübermittlung" mit 4,0 Prozent sowie im "Verarbeitenden Gewerbe" mit 2,8 Prozent. Die größten Rückgänge an Beschäftigten wurden im "Kredit- und Versicherungsgewerbe" (-2,0 Prozent), im "Bergbau und Gewinnung von Steinen und Erden, Energie- und Wasserversorgung" (-1,7 Prozent) sowie in der "Öffentlichen Verwaltung, Verteidigung und Sozialversicherung" (-1,2 Prozent) registriert und fielen damit weit weniger stark aus als noch vor Jahresfrist.

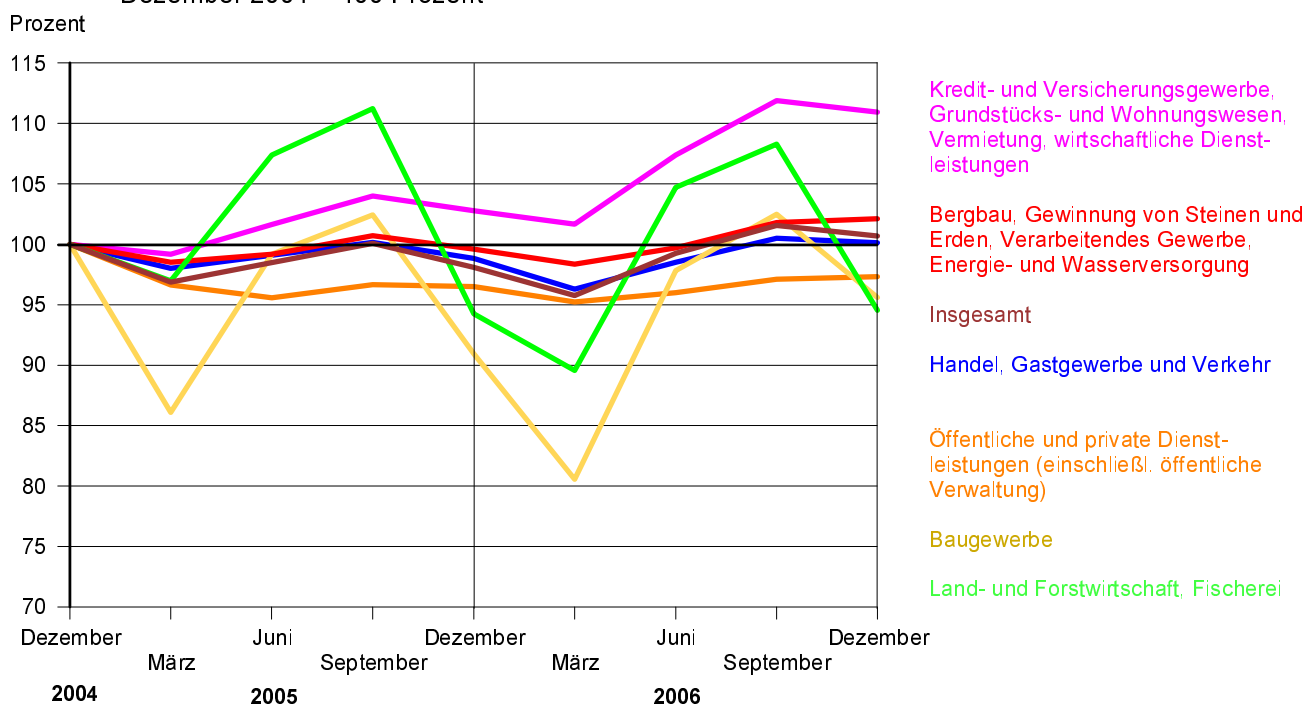
### Voll- oder Teilzeit?

Die Entwicklung der letzten Jahre zu **mehr Teilzeitbeschäftigung** setzte sich auch im Dezember 2006 fort. Im Unterschied zu den Vorjahren gab es aber im Dezember 2006 auch bei der Zahl der **Vollzeitbeschäftigten** einen Zuwachs von 1,7 Prozent. Zwar war der prozentuale Zuwachs bei den Teilzeitbeschäftigten mit 7,4 Prozent deutlich höher, doch zeigt ein Vergleich der absoluten Zahlen bei den Vollzeitbeschäftigten einen Zuwachs von 19 151 Personen und bei den Teilzeitbeschäftigten von nur 15 637 Personen. Damit waren mit 54,6 Prozent mehr als die Hälfte der neu hinzugekommenen Beschäftigten Vollzeitbeschäftigte. Der **Anteil der Teilzeitarbeitenden** an allen Beschäftigten erhöhte sich um 0,7 Prozentpunkte und lag im Dezember 2006 bei **16,7 Prozent**. Der überwiegende Teil der Teilzeitbeschäftigten waren nach wie vor Frauen, obwohl ihr Anteil im Vergleich zum Vorjahr um 0,9 Prozentpunkte auf jetzt 84,4 Prozent gesunken ist. Ursache dafür war ein starker Anstieg der männlichen Teilzeitbeschäftigten um 4 391 Personen bzw. 14,1 Prozent.

### Wie sieht es regional aus?

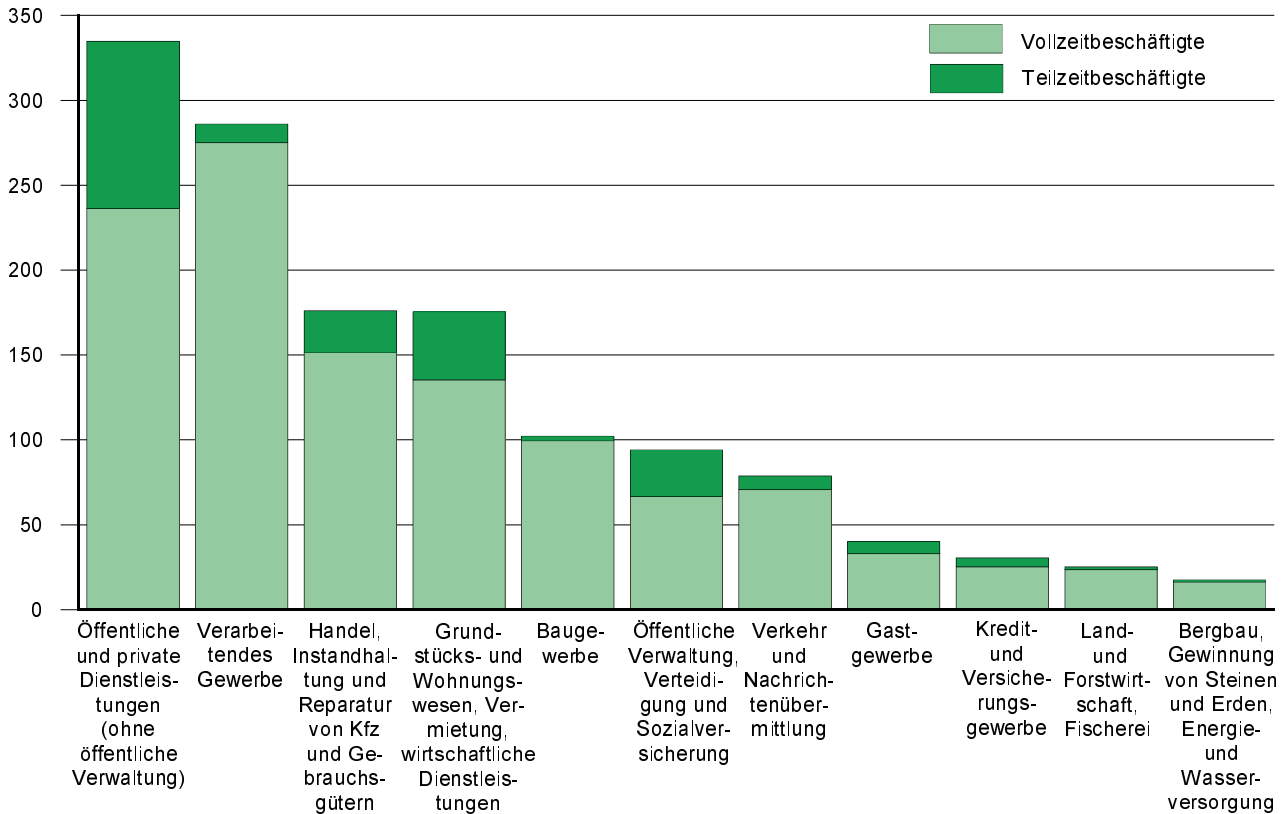
In **27 von 29** Kreisfreien Städten bzw. Landkreisen Sachsens gab es im Vergleich zum Vorjahr einen mehr oder weniger hohen **Anstieg** der Beschäftigtenzahlen. Der Zuwachs in den Kreisfreien Städten fiel mit 3,2 Prozent (18 999 Personen) höher aus als in den Landkreisen, wo er nur 2,4 Prozent (16 050 Personen) betrug. Dabei stieg die Zahl der Beschäftigten in der Stadt Leipzig mit 4,9 Prozent am stärksten, gefolgt von den Landkreisen Löbau-Zittau (4,3 Prozent) und Muldentalkreis bzw. Bautzen (je 3,8 Prozent). Rückläufig war die Zahl der beschäftigten Personen dagegen nur in der Stadt Hoyerswerda (-3,3 Prozent) und dem Niederschlesischen Oberlausitzkreis (-1,5 Prozent).

**Abb. 1 Veränderung der Zahl der sozialversicherungspflichtig Beschäftigten im Freistaat Sachsen seit Dezember 2004 nach Wirtschaftsbereichen**  
Dezember 2004 = 100 Prozent

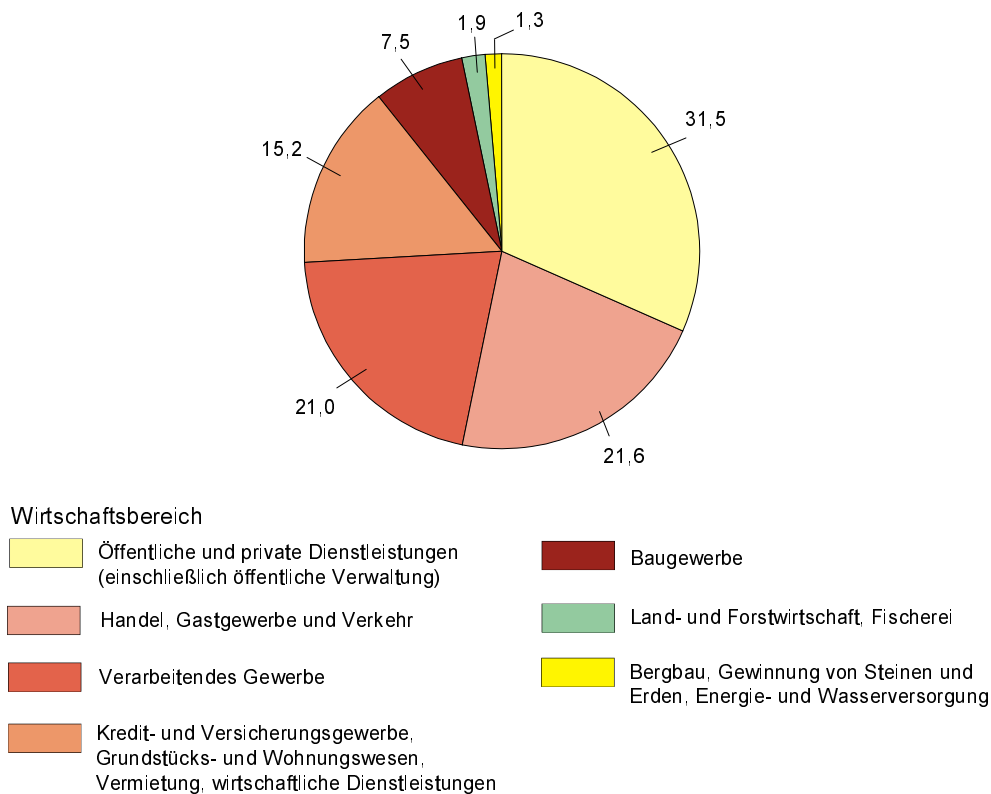


**Abb. 2 Sozialversicherungspflichtig Beschäftigte im Freistaat Sachsen am 31. Dezember 2006 nach Wirtschaftsabschnitten und Arbeitszeit**

Tausend Personen

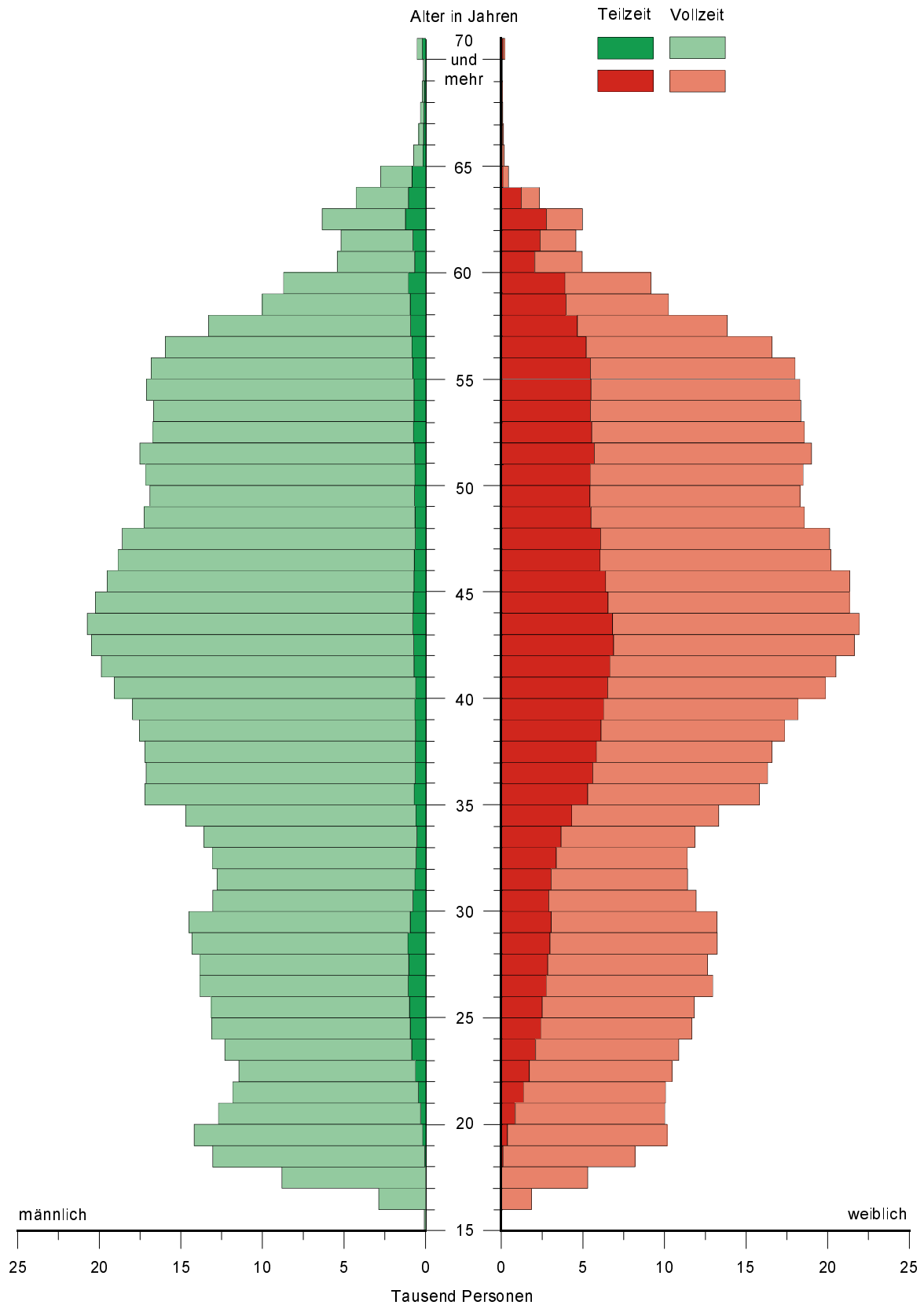


**Abb. 3 Sozialversicherungspflichtig Beschäftigte im Freistaat Sachsen am 31. Dezember 2006 nach Wirtschaftsbereichen in Prozent**

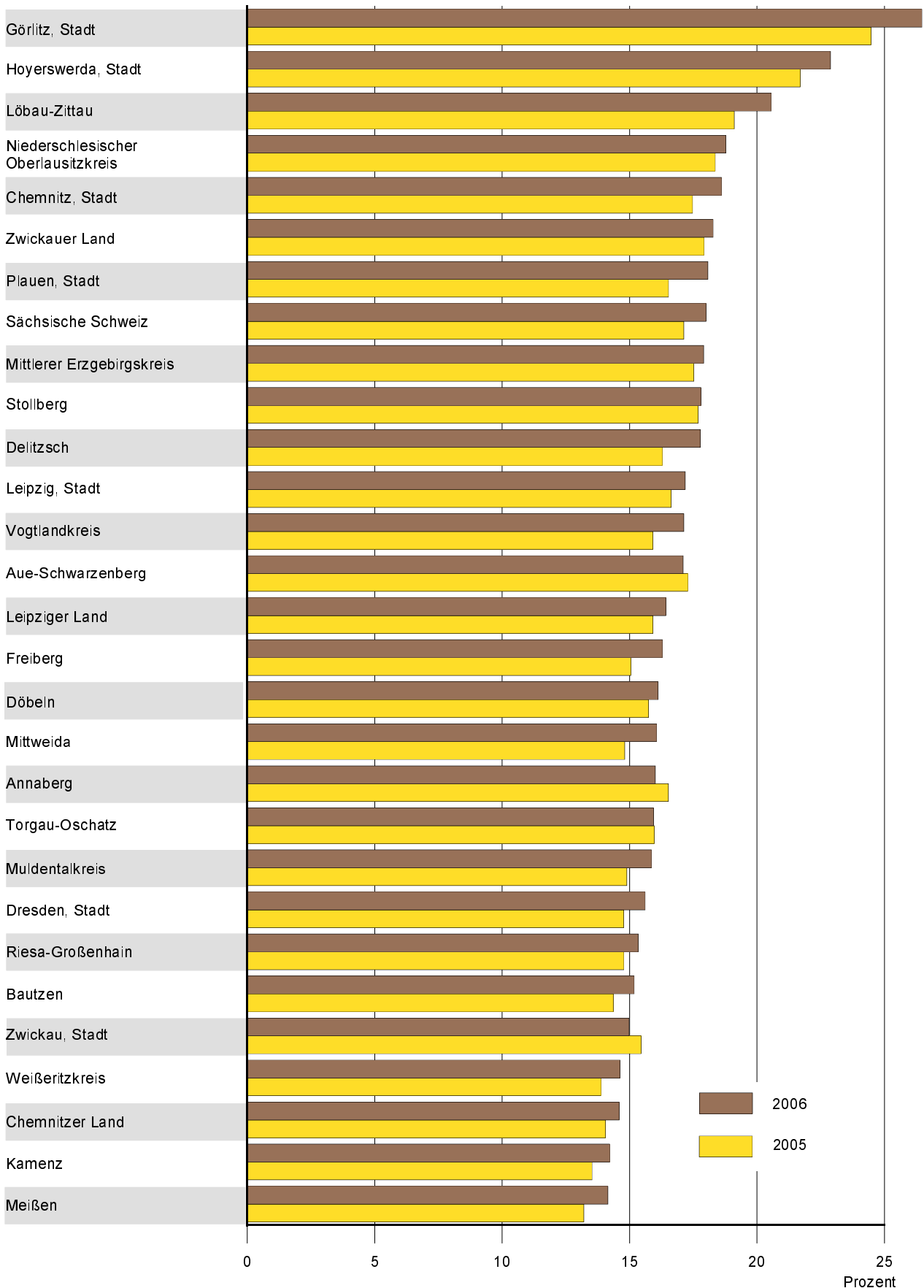




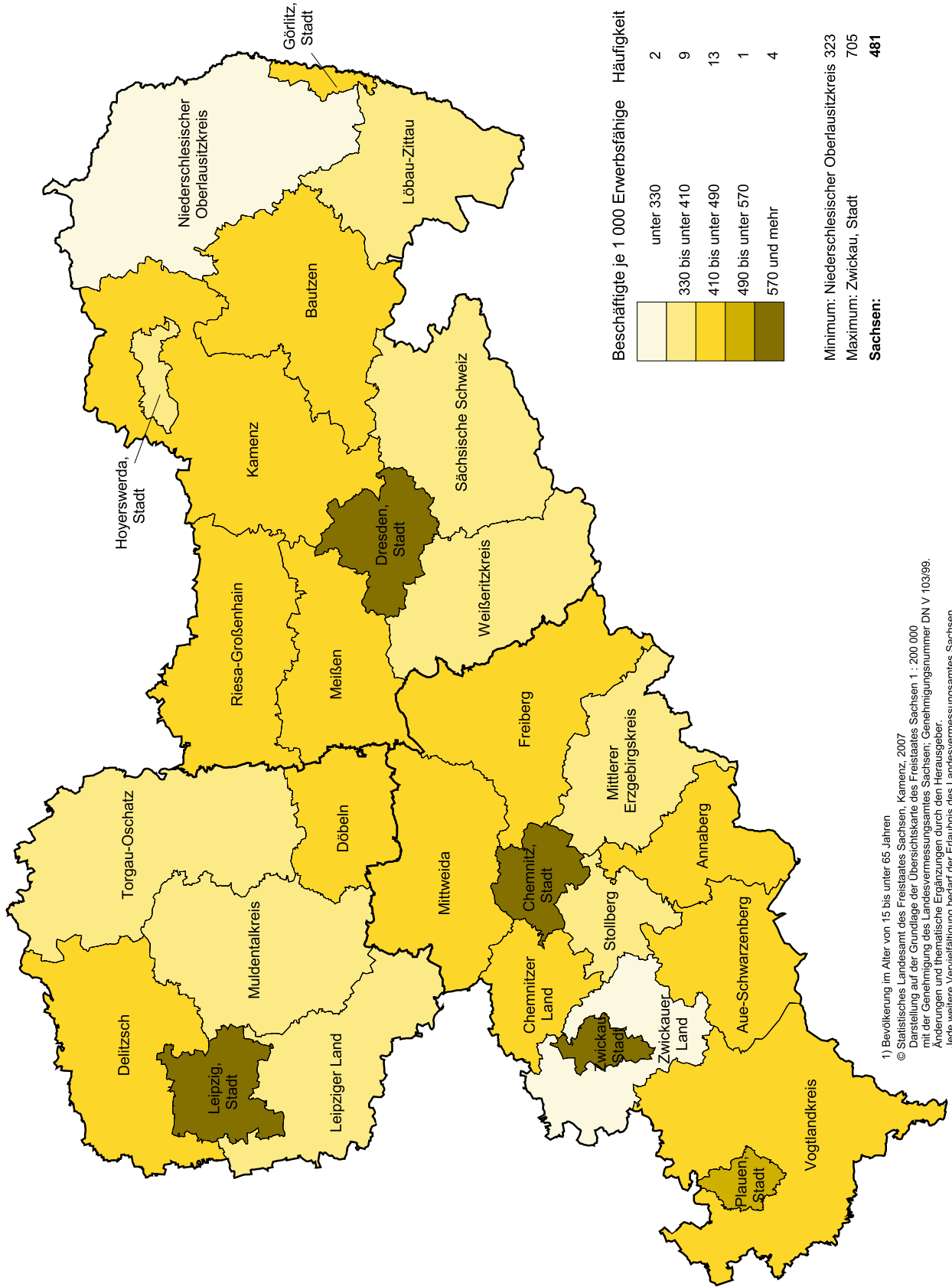
**Abb. 4 Altersaufbau der sozialversicherungspflichtig Beschäftigten im Freistaat Sachsen am 31. Dezember 2006 nach Arbeitszeit und Geschlecht**



**Abb. 5 Anteil der Teilzeitbeschäftigten an den sozialversicherungspflichtig Beschäftigten im Freistaat Sachsen am 31. Dezember 2005 und 2006 nach Kreisfreien Städten und Landkreisen in Prozent**



**Abb. 6 Sozialversicherungspflichtig Beschäftigte je 1 000 Erwerbsfähige<sup>1)</sup> im Freistaat Sachsen am 31. Dezember 2006 nach Kreisfreien Städten und Landkreisen**  
 Gebietsstand: 1. Januar 2007



1) Bevölkerung im Alter von 15 bis unter 65 Jahren  
 © Statistisches Landesamt des Freistaates Sachsen, Kamenz, 2007  
 Darstellung auf der Grundlage der Übersichtskarte des Freistaates Sachsen 1 : 200 000  
 mit der Genehmigung des Landesvermessungsamtes Sachsen; Genehmigungsnummer DN V 103/99.  
 Änderungen und thematische Ergänzungen durch den Herausgeber.  
 Jede weitere Vervielfältigung bedarf der Erlaubnis des Landesvermessungsamtes Sachsen.

**1. Sozialversicherungspflichtig Beschäftigte am 31. Dezember 2005 und 2006 nach Wirtschaftsabschnitten bzw. -unterabschnitten und Geschlecht**

Wirtschaftsgliederung	31. Dezember 2005		31. Dezember 2006			
	insgesamt	weiblich	insgesamt	Veränderung zum Vorjahr	weiblich	
	Personen			%	Personen	%
Land- und Forstwirtschaft, Fischerei	25 247	8 720	25 323	0,3	8 882	35,1
Bergbau und Gewinnung von Steinen und Erden	3 399	625	2 925	-13,9	432	14,8
Kohlenbergbau, Torfgewinnung, Gewinnung von Erdöl und Erdgas usw.	888	214	568	-36,0	56	9,9
Erzbergbau, Gewinnung von Steinen und Erden, sonstiger Bergbau	2 511	411	2 357	-6,1	376	16,0
Verarbeitendes Gewerbe	278 491	87 824	286 216	2,8	89 217	31,2
Ernährungsgewerbe und Tabakverarbeitung	36 034	21 920	35 495	-1,5	21 374	60,2
Textil- und Bekleidungsgewerbe, Ledergewerbe	14 203	8 770	13 931	-1,9	8 545	61,3
Holzgewerbe (ohne Herstellung von Möbeln)	6 252	1 884	6 474	3,6	1 910	29,5
Papier-, Verlags- und Druckgewerbe	16 145	6 907	16 513	2,3	7 015	42,5
Kokerei, Mineralölverarbeitung, Herstellung und Verarbeitung von Spalt- und Brutstoffen	123	42	177	43,9	48	27,1
Herstellung von chemischen Erzeugnissen	9 619	4 041	10 007	4,0	4 175	41,7
Herstellung von Gummi- und Kunststoffwaren	11 882	3 857	12 276	3,3	3 973	32,4
Glasgewerbe, Herstellung von Keramik, Verarbeitung von Steinen und Erden	10 941	2 831	11 225	2,6	2 831	25,2
Metallerzeugung und -bearbeitung, Herstellung von Metallerzeugnissen	52 163	8 866	54 332	4,2	9 188	16,9
Maschinenbau	38 930	5 983	40 186	3,2	6 228	15,5
Herstellung von Büromaschinen, DV-Geräten und -Einrichtungen, Elektrotechnik usw.	42 681	14 780	44 666	4,7	15 771	35,3
Fahrzeugbau	26 978	4 462	27 887	3,4	4 625	16,6
Herstellung von Möbeln, Schmuck, Musik- instrumenten usw., Recycling	12 540	3 481	13 047	4,0	3 534	27,1
Energie- und Wasserversorgung	14 547	4 638	14 710	1,1	4 663	31,7
Baugewerbe	97 259	12 462	102 256	5,1	12 409	12,1
darunter Hoch- und Tiefbau	45 499	4 667	48 794	7,2	4 618	9,5
Handel, Instandhaltung und Reparatur von Kfz und Gebrauchsgütern	176 054	97 812	175 455	-0,3	96 777	55,2
darunter Großhandel	33 134	12 598	33 471	1,0	12 510	37,4
Einzelhandel	95 000	72 089	93 162	-1,9	70 617	75,8
Gastgewerbe	38 774	25 334	40 180	3,6	26 325	65,5
Verkehr und Nachrichtenübermittlung	75 670	22 280	78 711	4,0	23 211	29,5
Verkehr	58 635	12 783	61 480	4,9	13 745	22,4
Nachrichtenübermittlung	17 035	9 497	17 231	1,2	9 466	54,9
Kredit- und Versicherungsgewerbe	31 151	21 890	30 517	-2,0	21 436	70,2
darunter Kreditgewerbe	20 501	15 008	20 043	-2,2	14 603	72,9
Grundstücks- und Wohnungswesen, Vermietung, wirtschaftliche Dienstleistungen	160 377	75 832	176 205	9,9	80 809	45,9
darunter Rechts-, Steuer- und Unternehmens- beratung usw.	22 961	17 412	23 468	2,2	17 564	74,8
Öffentliche Verwaltung, Verteidigung und Sozial- versicherung	95 307	66 963	94 159	-1,2	66 280	70,4
darunter Öffentliche Verwaltung	66 691	45 150	64 828	-2,8	44 011	67,9
Öffentliche Sicherheit, Rechtsschutz usw.	8 982	5 625	9 418	4,9	5 844	62,1
Erziehung und Unterricht	102 987	65 388	102 822	-0,2	65 171	63,4
Gesundheits-, Veterinär- und Sozialwesen	152 087	126 706	156 169	2,7	129 782	83,1
Gesundheits- und Veterinärwesen	93 494	79 227	94 997	1,6	80 232	84,5
Sozialwesen	58 593	47 479	61 172	4,4	49 550	81,0
Erbringung von sonstigen öffentlichen und persönlichen Dienstleistungen	74 897	43 719	75 637	1,0	43 748	57,8
Private Haushalte mit Hauspersonal	390	296	465	19,2	371	79,8
Ohne Angabe	110	72	46	-58,2	30	65,2
<b>Insgesamt</b>	<b>1 326 747</b>	<b>660 561</b>	<b>1 361 796</b>	<b>2,6</b>	<b>669 543</b>	<b>49,2</b>

## 2. Sozialversicherungspflichtig Beschäftigte vom 31. März 2006 bis 31. Dezember 2006 nach Wirtschaftsabschnitten bzw. -unterabschnitten

Wirtschaftsgliederung	2006				Veränderung zum 30. September
	31. März	30. Juni	30. September	31. Dezember	
	Personen				%
Land- und Forstwirtschaft, Fischerei	23 991	28 046	29 001	25 323	-12,7
Bergbau und Gewinnung von Steinen und Erden	3 182	3 453	3 148	2 925	-7,1
Kohlenbergbau, Torfgewinnung, Gewinnung von Erdöl und Erdgas usw.	865	912	587	568	-3,2
Erzbergbau, Gewinnung von Steinen und Erden, sonstiger Bergbau	2 317	2 541	2 561	2 357	-8,0
Verarbeitendes Gewerbe	275 230	279 137	285 006	286 216	0,4
Ernährungsgewerbe und Tabakverarbeitung	35 246	34 916	35 614	35 495	-0,3
Textil- und Bekleidungsgewerbe, Ledergewerbe	13 861	13 985	13 552	13 931	2,8
Holzgewerbe (ohne Herstellung von Möbeln)	6 012	6 219	6 460	6 474	0,2
Papier-, Verlags- und Druckgewerbe	16 147	16 136	16 396	16 513	0,7
Kokerei, Mineralölverarbeitung, Herstellung und Verarbeitung von Spalt- und Brutstoffen	123	144	157	177	12,7
Herstellung von chemischen Erzeugnissen	9 675	9 761	9 996	10 007	0,1
Herstellung von Gummi- und Kunststoffwaren	11 842	11 791	12 061	12 276	1,8
Glasgewerbe, Herstellung von Keramik, Verarbeitung von Steinen und Erden	10 609	11 550	11 879	11 225	-5,5
Metallerzeugung und -bearbeitung, Herstellung von Metallerzeugnissen	51 206	52 354	54 057	54 332	0,5
Maschinenbau	38 528	38 820	39 897	40 186	0,7
Herstellung von Büromaschinen, DV-Geräten und -Einrichtungen, Elektrotechnik usw.	42 636	43 346	44 002	44 666	1,5
Fahrzeugbau	27 121	27 607	28 009	27 887	-0,4
Herstellung von Möbeln, Schmuck, Musik- instrumenten usw., Recycling	12 224	12 508	12 926	13 047	0,9
Energie- und Wasserversorgung	14 284	14 143	14 743	14 710	-0,2
Baugewerbe	86 168	104 638	109 606	102 256	-6,7
darunter Hoch- und Tiefbau	38 128	51 248	53 767	48 794	-9,2
Handel, Instandhaltung und Reparatur von Kfz und Gebrauchsgütern	171 026	172 510	175 656	175 455	-0,1
darunter Großhandel	32 904	33 218	33 801	33 471	-1,0
Einzelhandel	91 372	91 553	92 854	93 162	0,3
Gastgewerbe	37 223	39 490	40 694	40 180	-1,3
Verkehr und Nachrichtenübermittlung	74 726	77 565	78 991	78 711	-0,4
Verkehr	57 793	60 699	62 100	61 480	-1,0
Nachrichtenübermittlung	16 933	16 866	16 891	17 231	2,0
Kredit- und Versicherungsgewerbe	30 431	30 227	30 629	30 517	-0,4
darunter Kreditgewerbe	19 998	19 828	20 147	20 043	-0,5
Grundstücks- und Wohnungswesen, Vermietung, wirtschaftliche Dienstleistungen	159 052	169 895	177 892	176 205	-0,9
darunter Rechts-, Steuer- und Unternehmens- beratung usw.	22 851	23 031	23 262	23 468	0,9
Öffentliche Verwaltung, Verteidigung und Sozial- versicherung	93 815	94 620	94 938	94 159	-0,8
darunter Öffentliche Verwaltung	65 345	65 823	66 193	64 828	-2,1
Öffentliche Sicherheit, Rechtsschutz usw.	8 921	8 928	8 833	9 418	6,6
Erziehung und Unterricht	100 407	100 191	101 838	102 822	1,0
Gesundheits-, Veterinär- und Sozialwesen	151 664	152 619	155 270	156 169	0,6
Gesundheits- und Veterinärwesen	93 458	93 618	94 932	94 997	0,1
Sozialwesen	58 206	59 001	60 338	61 172	1,4
Erbringung von sonstigen öffentlichen und persönlichen Dienstleistungen	73 422	75 457	75 812	75 637	-0,2
Private Haushalte mit Hauspersonal	723	477	477	465	-2,5
Ohne Angabe	101	99	83	46	-44,6
<b>Insgesamt</b>	<b>1 295 445</b>	<b>1 342 567</b>	<b>1 373 784</b>	<b>1 361 796</b>	<b>-0,9</b>

### 3. Sozialversicherungspflichtig Beschäftigte am 31. Dezember 2006 nach Wirtschaftsabschnitten bzw. -unterabschnitten, Arbeitszeit und Geschlecht

Wirtschaftsgliederung	Vollzeitbeschäftigte			Teilzeitbeschäftigte		
	insgesamt	männlich	weiblich	insgesamt	männlich	weiblich
Land- und Forstwirtschaft, Fischerei	23 568	15 838	7 730	1 752	602	1 150
Bergbau und Gewinnung von Steinen und Erden	2 881	2 485	396	44	8	36
Kohlenbergbau, Torfgewinnung, Gewinnung von Erdöl und Erdgas usw.	567	511	56	1	1	-
Erzbergbau, Gewinnung von Steinen und Erden, sonstiger Bergbau	2 314	1 974	340	43	7	36
Verarbeitendes Gewerbe	275 031	194 824	80 207	11 011	2 098	8 913
Ernährungsgewerbe und Tabakverarbeitung	32 129	13 843	18 286	3 364	278	3 086
Textil- und Bekleidungsgewerbe, Ledergewerbe	13 271	5 318	7 953	659	68	591
Holzgewerbe (ohne Herstellung von Möbeln)	6 236	4 533	1 703	238	31	207
Papier-, Verlags- und Druckgewerbe	15 247	9 193	6 054	1 154	272	882
Kokerei, Mineralölverarbeitung, Herstellung und Verarbeitung von Spalt- und Brutstoffen	174	129	45	3	-	3
Herstellung von chemischen Erzeugnissen	9 625	5 750	3 875	382	82	300
Herstellung von Gummi- und Kunststoffwaren	11 838	8 229	3 609	434	71	363
Glasgewerbe, Herstellung von Keramik, Verarbeitung von Steinen und Erden	10 898	8 341	2 557	327	53	274
Metallerzeugung und -bearbeitung, Herstellung von Metallerzeugnissen	53 186	44 839	8 347	1 135	300	835
Maschinenbau	39 329	33 666	5 663	841	280	561
Herstellung von Büromaschinen, DV-Geräten und -Einrichtungen, Elektrotechnik usw.	42 971	28 440	14 531	1 668	431	1 237
Fahrzeugbau	27 508	23 110	4 398	379	152	227
Herstellung von Möbeln, Schmuck, Musik- instrumenten usw., Recycling	12 619	9 433	3 186	427	80	347
Energie- und Wasserversorgung	13 432	9 332	4 100	1 251	702	549
Baugewerbe	99 388	88 923	10 465	2 847	915	1 932
darunter Hoch- und Tiefbau	47 685	43 710	3 975	1 098	462	636
Handel, Instandhaltung und Reparatur von Kfz und Gebrauchsgütern	135 277	75 482	59 795	40 138	3 170	36 968
darunter Großhandel	30 788	20 542	10 246	2 675	413	2 262
Einzelhandel	57 991	20 239	37 752	35 155	2 298	32 857
Gastgewerbe	32 970	12 528	20 442	7 208	1 327	5 881
Verkehr und Nachrichtenübermittlung	70 690	53 132	17 558	8 016	2 367	5 649
Verkehr	57 434	46 280	11 154	4 043	1 454	2 589
Nachrichtenübermittlung	13 256	6 852	6 404	3 973	913	3 060
Kredit- und Versicherungsgewerbe	25 316	8 691	16 625	5 198	388	4 810
darunter Kreditgewerbe	16 066	5 200	10 866	3 976	239	3 737
Grundstücks- und Wohnungswesen, Vermietung, wirtschaftliche Dienstleistungen	151 486	90 113	61 373	24 566	5 196	19 370
darunter Rechts-, Steuer- und Unternehmens- beratung usw.	20 635	5 410	15 225	2 802	477	2 325
Öffentliche Verwaltung, Verteidigung und Sozial- versicherung	66 804	22 607	44 197	27 342	5 267	22 075
darunter Öffentliche Verwaltung	42 717	16 126	26 591	22 106	4 689	17 417
Öffentliche Sicherheit, Rechtsschutz usw.	8 409	3 322	5 087	1 001	249	752
Erziehung und Unterricht	71 495	32 393	39 102	31 310	5 250	26 060
Gesundheits-, Veterinär- und Sozialwesen	104 414	21 406	83 008	51 726	4 974	46 752
Gesundheits- und Veterinärwesen	71 443	13 051	58 392	23 544	1 712	21 832
Sozialwesen	32 971	8 355	24 616	28 182	3 262	24 920
Erbringung von sonstigen öffentlichen und persönlichen Dienstleistungen	60 214	28 570	31 644	15 184	3 203	11 981
Private Haushalte mit Hauspersonal	279	74	205	186	20	166
Ohne Angabe	39	15	24	7	1	6
<b>Insgesamt</b>	<b>1 133 284</b>	<b>656 413</b>	<b>476 871</b>	<b>227 786</b>	<b>35 488</b>	<b>192 298</b>

Teilzeitbeschäftigte mit unter 18 Wochenstunden			Teilzeitbeschäftigte mit 18 Wochenstunden und mehr			Wirtschaftsgliederung
insgesamt	männlich	weiblich	insgesamt	männlich	weiblich	
129	50	79	1 623	552	1 071	Land- und Forstwirtschaft, Fischerei
7	4	3	37	4	33	Bergbau und Gewinnung von Steinen und Erden
1	1	-	-	-	-	Kohlenbergbau, Torfgewinnung, Gewinnung von Erdöl und Erdgas usw.
6	3	3	37	4	33	Erzbergbau, Gewinnung von Steinen und Erden, sonstiger Bergbau
1 165	499	666	9 846	1 599	8 247	Verarbeitendes Gewerbe
176	35	141	3 188	243	2 945	Ernährungsgewerbe und Tabakverarbeitung
58	14	44	601	54	547	Textil- und Bekleidungsgewerbe, Ledergewerbe
26	9	17	212	22	190	Holzgewerbe (ohne Herstellung von Möbeln)
279	132	147	875	140	735	Papier-, Verlags- und Druckgewerbe
-	-	-	3	-	3	Kokerei, Mineralölverarbeitung, Herstellung und Verarbeitung von Spalt- und Brutstoffen
25	9	16	357	73	284	Herstellung von chemischen Erzeugnissen
43	15	28	391	56	335	Herstellung von Gummi- und Kunststoffwaren
21	11	10	306	42	264	Glasgewerbe, Herstellung von Keramik, Verarbeitung von Steinen und Erden
131	65	66	1 004	235	769	Metallerzeugung und -bearbeitung, Herstellung von Metallerzeugnissen
72	38	34	769	242	527	Maschinenbau
240	126	114	1 428	305	1 123	Herstellung von Büromaschinen, DV-Geräten und -Einrichtungen, Elektrotechnik usw.
44	25	19	335	127	208	Fahrzeugbau
50	20	30	377	60	317	Herstellung von Möbeln, Schmuck, Musik- instrumenten usw., Recycling
35	13	22	1 216	689	527	Energie- und Wasserversorgung
474	222	252	2 373	693	1 680	Baugewerbe
162	86	76	936	376	560	darunter Hoch- und Tiefbau
2 701	597	2 104	37 437	2 573	34 864	Handel, Instandhaltung und Reparatur von Kfz und Gebrauchsgütern
187	76	111	2 488	337	2 151	darunter Großhandel
2 054	367	1 687	33 101	1 931	31 170	Einzelhandel
640	181	459	6 568	1 146	5 422	Gastgewerbe
831	370	461	7 185	1 997	5 188	Verkehr und Nachrichtenübermittlung
278	149	129	3 765	1 305	2 460	Verkehr
553	221	332	3 420	692	2 728	Nachrichtenübermittlung
269	46	223	4 929	342	4 587	Kredit- und Versicherungsgewerbe
150	24	126	3 826	215	3 611	darunter Kreditgewerbe
2 604	869	1 735	21 962	4 327	17 635	Grundstücks- und Wohnungswesen, Vermietung, wirtschaftliche Dienstleistungen
378	129	249	2 424	348	2 076	darunter Rechts-, Steuer- und Unternehmens- beratung usw.
1 411	187	1 224	25 931	5 080	20 851	Öffentliche Verwaltung, Verteidigung und Sozial- versicherung
989	130	859	21 117	4 559	16 558	darunter Öffentliche Verwaltung
24	2	22	977	247	730	Öffentliche Sicherheit, Rechtsschutz usw.
3 282	828	2 454	28 028	4 422	23 606	Erziehung und Unterricht
1 921	276	1 645	49 805	4 698	45 107	Gesundheits-, Veterinär- und Sozialwesen
1 154	177	977	22 390	1 535	20 855	Gesundheits- und Veterinärwesen
767	99	668	27 415	3 163	24 252	Sozialwesen
1 539	463	1 076	13 645	2 740	10 905	Erbringung von sonstigen öffentlichen und persönlichen Dienstleistungen
41	5	36	145	15	130	Private Haushalte mit Hauspersonal
1	-	1	6	1	5	Ohne Angabe
<b>17 050</b>	<b>4 610</b>	<b>12 440</b>	<b>210 736</b>	<b>30 878</b>	<b>179 858</b>	<b>Insgesamt</b>

#### 4. Sozialversicherungspflichtig Beschäftigte am 31. Dezember 2006 nach Wirtschaftsabschnitten, Geschlecht und Altersgruppen

Wirtschaftsgliederung	männlich = m weiblich = w insgesamt = i	Insgesamt	Davon im			
			unter 20	20 - 25	25 - 30	30 - 40
Land- und Forstwirtschaft, Fischerei	m	16 441	1 482	1 393	1 218	2 985
	w	8 882	534	571	652	1 680
	i	25 323	2 016	1 964	1 870	4 665
Bergbau, Gewinnung von Steinen und Erden, Energie- und Wasserversorgung	m	12 540	655	678	466	2 179
	w	5 095	205	301	385	935
	i	17 635	860	979	851	3 114
Verarbeitendes Gewerbe	m	196 999	9 695	17 444	18 825	44 696
	w	89 217	2 728	5 833	7 606	17 871
	i	286 216	12 423	23 277	26 431	62 567
Baugewerbe	m	89 847	4 316	6 938	9 922	22 955
	w	12 409	243	586	1 009	2 631
	i	102 256	4 559	7 524	10 931	25 586
Handel, Instandhaltung und Reparatur von Kfz und Gebrauchsgütern	m	78 678	4 965	8 440	9 106	18 662
	w	96 777	3 501	8 443	10 763	23 696
	i	175 455	8 466	16 883	19 869	42 358
Gastgewerbe	m	13 855	1 833	2 632	2 019	3 110
	w	26 325	2 325	4 258	3 673	5 284
	i	40 180	4 158	6 890	5 692	8 394
Verkehr und Nachrichten- übermittlung	m	55 500	789	2 442	4 346	12 876
	w	23 211	359	1 291	1 788	5 576
	i	78 711	1 148	3 733	6 134	18 452
Kredit- und Versicherungsgewerbe	m	9 081	243	806	1 070	2 943
	w	21 436	546	1 407	1 739	6 552
	i	30 517	789	2 213	2 809	9 495
Grundstücks- und Wohnungs- wesen, Vermietung, wirtschaft- liche Dienstleistungen	m	95 396	1 456	9 160	13 014	22 708
	w	80 809	1 523	7 325	10 271	18 712
	i	176 205	2 979	16 485	23 285	41 420
Öffentliche Verwaltung, Verteidigung und Sozialversicherung	m	27 879	835	1 101	1 400	3 852
	w	66 280	1 626	2 884	2 955	10 815
	i	94 159	2 461	3 985	4 355	14 667
Öffentliche und private Dienst- leistungen (ohne öffentliche Verwaltung)	m	96 021	12 701	10 357	8 285	17 377
	w	239 072	11 915	20 228	23 083	50 559
	i	335 093	24 616	30 585	31 368	67 936
Ohne Angabe	m	16	6	2	2	2
	w	30	9	-	4	6
	i	46	15	2	6	8
<b>Insgesamt</b>	<b>m</b>	<b>692 253</b>	<b>38 976</b>	<b>61 393</b>	<b>69 673</b>	<b>154 345</b>
	<b>w</b>	<b>669 543</b>	<b>25 514</b>	<b>53 127</b>	<b>63 928</b>	<b>144 317</b>
	<b>i</b>	<b>1 361 796</b>	<b>64 490</b>	<b>114 520</b>	<b>133 601</b>	<b>298 662</b>



Alter von ... bis unter ... Jahren					Wirtschaftsgliederung	
40 - 50	50 - 55	55 - 60	60 - 65	65 und mehr	m = männlich	w = weiblich
					i = insgesamt	
4 490	2 281	1 864	673	55	m	Land- und Forstwirtschaft,
2 761	1 421	1 080	171	12	w	Fischerei
7 251	3 702	2 944	844	67	i	
4 460	2 362	1 413	310	17	m	Bergbau, Gewinnung von Steinen
1 770	934	502	61	2	w	und Erden, Energie- und
6 230	3 296	1 915	371	19	i	Wasserversorgung
55 032	25 111	19 134	6 488	574	m	Verarbeitendes Gewerbe
29 488	13 864	9 961	1 751	115	w	
84 520	38 975	29 095	8 239	689	i	
27 566	10 336	6 377	1 292	145	m	Baugewerbe
4 300	1 961	1 376	263	40	w	
31 866	12 297	7 753	1 555	185	i	
21 250	8 272	5 913	1 770	300	m	Handel, Instandhaltung und
28 898	11 776	8 125	1 439	136	w	Reparatur von Kfz
50 148	20 048	14 038	3 209	436	i	und Gebrauchsgütern
2 364	900	726	243	28	m	Gastgewerbe
6 113	2 503	1 872	282	15	w	
8 477	3 403	2 598	525	43	i	
19 455	8 473	5 585	1 390	144	m	Verkehr und Nachrichten-
8 509	3 764	1 664	221	39	w	übermittlung
27 964	12 237	7 249	1 611	183	i	
2 322	832	578	270	17	m	Kredit- und Versicherungsgewerbe
6 454	2 602	1 825	297	14	w	
8 776	3 434	2 403	567	31	i	
25 113	11 578	9 056	2 841	470	m	Grundstücks- und Wohnungs-
23 799	10 552	7 208	1 262	157	w	wesen, Vermietung, wirtschaft-
48 912	22 130	16 264	4 103	627	i	liche Dienstleistungen
7 919	4 853	4 607	3 236	76	m	Öffentliche Verwaltung,
21 878	12 186	10 066	3 857	13	w	Verteidigung und
29 797	17 039	14 673	7 093	89	i	Sozialversicherung
21 581	10 190	9 577	5 435	518	m	Öffentliche und private Dienst-
69 949	31 224	24 210	7 683	221	w	leistungen (ohne öffentliche
91 530	41 414	33 787	13 118	739	i	Verwaltung)
2	2	-	-	-	m	Ohne Angabe
3	5	2	1	-	w	
5	7	2	1	-	i	
<b>191 554</b>	<b>85 190</b>	<b>64 830</b>	<b>23 948</b>	<b>2 344</b>	<b>m</b>	<b>Insgesamt</b>
<b>203 922</b>	<b>92 792</b>	<b>67 891</b>	<b>17 288</b>	<b>764</b>	<b>w</b>	
<b>395 476</b>	<b>177 982</b>	<b>132 721</b>	<b>41 236</b>	<b>3 108</b>	<b>i</b>	

## 5. Sozialversicherungspflichtig Beschäftigte am 31. Dezember 2006 nach Alter, Geschlecht und Arbeitszeit

Alter von ... bis unter ... Jahren	Insgesamt	Männlich	Weiblich	Darunter Vollzeitbeschäftigte		
				insgesamt	männlich	weiblich
unter 16	103	81	22	102	80	22
16 - 17	4 710	2 866	1 844	4 685	2 856	1 829
17 - 18	14 104	8 807	5 297	14 058	8 792	5 266
18 - 19	21 227	13 039	8 188	21 066	12 977	8 089
19 - 20	24 346	14 183	10 163	23 781	13 999	9 782
Zusammen	64 490	38 976	25 514	63 692	38 704	24 988
20 - 21	22 721	12 702	10 019	21 558	12 389	9 169
21 - 22	21 893	11 826	10 067	20 048	11 361	8 687
22 - 23	21 909	11 441	10 468	19 525	10 789	8 736
23 - 24	23 198	12 309	10 889	20 229	11 450	8 779
24 - 25	24 799	13 115	11 684	21 421	12 157	9 264
Zusammen	114 520	61 393	53 127	102 781	58 146	44 635
25 - 26	24 975	13 139	11 836	21 462	12 142	9 320
26 - 27	26 822	13 846	12 976	22 959	12 773	10 186
27 - 28	26 477	13 830	12 647	22 564	12 782	9 782
28 - 29	27 572	14 335	13 237	23 475	13 236	10 239
29 - 30	27 755	14 523	13 232	23 722	13 566	10 156
Zusammen	133 601	69 673	63 928	114 182	64 499	49 683
30 - 31	24 998	13 053	11 945	21 295	12 270	9 025
31 - 32	24 218	12 795	11 423	20 471	12 123	8 348
32 - 33	24 487	13 086	11 401	20 496	12 482	8 014
33 - 34	25 453	13 587	11 866	21 250	13 044	8 206
34 - 35	28 052	14 720	13 332	23 117	14 112	9 005
Zusammen	127 208	67 241	59 967	106 629	64 031	42 598
35 - 36	33 053	17 216	15 837	27 023	16 500	10 523
36 - 37	33 479	17 141	16 338	27 206	16 493	10 713
37 - 38	33 817	17 213	16 604	27 329	16 562	10 767
38 - 39	34 934	17 563	17 371	28 167	16 925	11 242
39 - 40	36 171	17 971	18 200	29 215	17 302	11 913
Zusammen	171 454	87 104	84 350	138 940	83 782	55 158
40 - 41	38 974	19 093	19 881	31 816	18 472	13 344
41 - 42	40 397	19 882	20 515	32 991	19 151	13 840
42 - 43	42 121	20 476	21 645	34 498	19 743	14 755
43 - 44	42 692	20 746	21 946	35 049	19 943	15 106
44 - 45	41 585	20 243	21 342	34 255	19 474	14 781
Zusammen	205 769	100 440	105 329	168 609	96 783	71 826

Noch: 5. Sozialversicherungspflichtig Beschäftigte am 31. Dezember 2006 nach Alter, Geschlecht  
und Arbeitszeit

Alter von ... bis unter ... Jahren	Insgesamt	Männlich	Weiblich	Darunter Vollzeitbeschäftigte		
				insgesamt	männlich	weiblich
45 - 46	40 880	19 516	21 364	33 751	18 791	14 960
46 - 47	39 036	18 835	20 201	32 271	18 131	14 140
47 - 48	38 730	18 599	20 131	32 000	17 957	14 043
48 - 49	35 839	17 259	18 580	29 675	16 597	13 078
49 - 50	35 222	16 905	18 317	29 099	16 221	12 878
Zusammen	189 707	91 114	98 593	156 796	87 697	69 099
50 - 51	35 651	17 150	18 501	29 512	16 480	13 032
51 - 52	36 548	17 524	19 024	30 140	16 841	13 299
52 - 53	35 306	16 727	18 579	28 992	15 964	13 028
53 - 54	35 054	16 675	18 379	28 845	15 940	12 905
54 - 55	35 423	17 114	18 309	29 186	16 388	12 798
Zusammen	177 982	85 190	92 792	146 675	81 613	65 062
55 - 56	34 832	16 825	18 007	28 563	16 026	12 537
56 - 57	32 563	15 964	16 599	26 494	15 105	11 389
57 - 58	27 170	13 316	13 854	21 556	12 375	9 181
58 - 59	20 275	10 016	10 259	15 342	9 062	6 280
59 - 60	17 881	8 709	9 172	12 895	7 631	5 264
Zusammen	132 721	64 830	67 891	104 850	60 199	44 651
60 - 61	10 377	5 416	4 961	7 646	4 745	2 901
61 - 62	9 756	5 188	4 568	6 596	4 407	2 189
62 - 63	11 319	6 341	4 978	7 315	5 104	2 211
63 - 64	6 592	4 254	2 338	4 309	3 196	1 113
64 - 65	3 192	2 749	443	2 243	1 912	331
Zusammen	41 236	23 948	17 288	28 109	19 364	8 745
65 und mehr	3 108	2 344	764	2 021	1 595	426
<b>Insgesamt</b>	<b>1 361 796</b>	<b>692 253</b>	<b>669 543</b>	<b>1 133 284</b>	<b>656 413</b>	<b>476 871</b>
Durchschnittsalter	40,2	39,8	40,7	39,6	39,6	39,7

## 6. Sozialversicherungspflichtig Beschäftigte am 31. Dezember 2006 nach Berufsgruppen und Wirtschaftsabschnitten

Berufsgruppe	Insgesamt <sup>1)</sup>	Land- und Forstwirtschaft, Fischerei	Bergbau, Gewinnung von Steinen und Erden, Energie- und Wasserversorgung	Verarbeitendes Gewerbe	Baugewerbe	Handel, Instandhaltung und Reparatur von Kfz und Gebrauchsgütern
Pflanzenbauer, Tierzüchter, Fischereiberufe	27 650	16 906	57	476	341	2 860
Bergleute, Mineralgewinner	561	14	150	130	110	41
<b>Fertigungsberufe</b>						
Steinbearbeiter, Baustoffhersteller	2 831	26	200	1 900	198	154
Keramiker, Glasmacher	2 595	5	8	2 347	44	117
Chemiearbeiter, Kunststoffverarbeiter	11 774	30	216	10 318	144	318
Papierhersteller und -verarbeiter, Drucker	7 959	6	11	7 235	16	142
Holzaufbereiter, Holzwarenfertiger und verwandte Berufe	2 934	10	2	2 545	108	119
Metallerzeuger und -bearbeiter	31 045	23	89	27 507	390	440
Schlosser, Mechaniker und zugeordnete Berufe	94 330	1 272	2 045	41 858	12 452	19 496
Elektriker	37 713	135	1 656	12 983	11 533	2 661
Montierer und Metallberufe und andere nicht genannte Metallberufe	15 330	4	51	12 182	1 069	338
Textil- und Bekleidungsberufe	9 205	16	3	7 328	139	703
Lederhersteller, Leder- und Fellverarbeiter	1 866	5	2	1 574	16	215
Ernährungsberufe	39 520	291	14	12 721	158	1 692
Bauberufe	42 900	547	251	1 957	33 229	416
Bau-, Raumausstatter, Polsterer	8 508	3	7	974	6 275	446
Tischler, Modellbauer	10 830	22	4	5 049	2 814	635
Maler, Lackierer und verwandte Berufe	12 298	35	9	3 122	4 879	1 754
Warenprüfer, Versandfertigmacher	13 853	119	37	8 252	55	2 612
Hilfsarbeiter ohne nähere Tätigkeitsangabe	31 832	616	222	11 777	907	1 226
Maschinisten und zugehörige Berufe	11 224	132	1 583	3 980	3 365	224
<b>Technische Berufe</b>						
Ingenieure, Chemiker, Physiker, Mathematiker	34 134	89	1 149	13 374	2 718	1 065
Techniker, Technische Sonderfachkräfte	50 768	286	1 867	20 584	3 353	3 025
<b>Dienstleistungsberufe</b>						
Warenkaufleute	105 703	495	206	19 241	967	75 299
Dienstleistungskaufleute und zugehörige Berufe	38 950	25	256	1 337	140	1 344
Verkehrsberufe	95 572	580	560	10 643	1 919	14 952
Organisations-, Verwaltungs- und Büroberufe	262 505	2 310	5 431	32 682	12 176	31 988
Ordnungs- und Sicherheitsberufe	24 675	123	145	936	406	605
Schriftwerkschaffende, -ordnende sowie künstlerische Berufe	13 906	163	22	1 654	166	465
Gesundheitsdienstberufe	102 641	40	12	272	14	4 926
Sozial- und Erziehungsberufe, anderweitig nicht genannte geistes- und naturwissenschaftliche Berufe	115 947	246	117	679	89	372
Allgemeine Dienstleistungsberufe	68 283	168	409	1 737	570	2 232
Sonstige Arbeitskräfte	22 290	306	564	4 091	812	1 952
Ohne Angabe	9 664	275	280	2 771	684	621
<b>Insgesamt</b>	<b>1 361 796</b>	<b>25 323</b>	<b>17 635</b>	<b>286 216</b>	<b>102 256</b>	<b>175 455</b>

1) einschließlich Personen "Ohne Angabe" der Wirtschaftsgliederung

Gast- gewerbe	Verkehr und Nach- richten- übermitt- lung	Kredit- und Versiche- rungs- gewerbe	Grundstücks- und Wohnungs- wesen, Vermietung, wirtschaftliche Dienst- leistungen	Öffentliche Verwaltung, Verteidigung und Sozial- versicherung	Öffentliche und private Dienstleistun- gen (ohne öffentliche Verwaltung)	Berufsgruppe
147	84	14	1 201	1 791	3 770	Pflanzenbauer, Tierzüchter, Fischereiberufe
7	7	1	8	1	92	Bergleute, Mineralgewinner
						Fertigungsberufe
37	11	2	178	7	118	Steinbearbeiter, Baustoffhersteller
2	1	-	39	2	30	Keramiker, Glasmacher
15	20	3	323	36	351	Chemiearbeiter, Kunststoffverarbeiter
42	13	2	243	57	192	Papierhersteller und -verarbeiter, Drucker
						Holzaufbereiter, Holzwarenfertiger und verwandte Berufe
2	7	-	36	13	92	
6	83	4	1 606	9	888	Metallerzeuger und -bearbeiter
						Schlosser, Mechaniker und zugeordnete Berufe
85	1 978	16	9 311	589	5 227	
21	2 658	-	4 288	322	1 455	Elektriker
						Montierer und Metallberufe und andere nicht genannte Metallberufe
-	61	2	1 232	2	389	
12	30	5	231	92	645	Textil- und Bekleidungsberufe
-	7	-	16	7	24	Lederhersteller, Leder- und Fellverarbeiter
15 945	183	6	1 987	581	5 942	Ernährungsberufe
69	339	18	1 819	1 999	2 256	Bauberufe
23	11	4	412	8	345	Bau-, Raumausstatter, Polsterer
6	46	-	593	64	1 597	Tischler, Modellbauer
24	37	2	991	74	1 371	Maler, Lackierer und verwandte Berufe
9	413	-	1 249	115	992	Warenprüfer, Versandfertigmacher
169	165	4	12 866	1 038	2 841	Hilfsarbeiter ohne nähere Tätigkeitsangabe
3	379	1	434	311	812	Maschinen und zugehörige Berufe
						Technische Berufe
33	765	53	11 728	1 239	1 920	Ingenieure, Chemiker, Physiker, Mathematiker
192	2 866	27	11 209	1 353	6 006	Techniker, Technische Sonderfachkräfte
						Dienstleistungsberufe
1 560	787	140	3 291	81	3 627	Warenkaufleute
						Dienstleistungskaufleute und zugehörige Berufe
206	4 829	25 265	4 116	318	1 114	
473	47 904	146	8 775	3 473	6 144	Verkehrsberufe
2 185	13 094	4 137	58 612	60 948	38 932	Organisations-, Verwaltungs- und Büroberufe
864	389	143	11 567	4 573	4 924	Ordnungs- und Sicherheitsberufe
						Schriftwerkschaffende, -ordnende sowie künstlerische Berufe
32	30	8	1 741	776	8 849	
108	61	8	663	1 380	95 157	Gesundheitsdienstberufe
						Sozial- und Erziehungsberufe, anderweitig nicht genannte geistes- und naturwissen- schaftliche Berufe
302	205	45	3 701	9 942	100 249	
16 869	604	91	18 225	1 161	26 214	Allgemeine Dienstleistungsberufe
						Sonstige Arbeitskräfte
530	409	329	1 292	1 552	10 452	
202	235	41	2 222	245	2 076	Ohne Angabe
<b>40 180</b>	<b>78 711</b>	<b>30 517</b>	<b>176 205</b>	<b>94 159</b>	<b>335 093</b>	<b>Insgesamt</b>

## 7. Sozialversicherungspflichtig Beschäftigte am 31. Dezember 2006 nach Berufsgruppen, Arbeitszeit und Geschlecht

Berufsgruppe	Vollzeitbeschäftigte			Teilzeitbeschäftigte		
	insgesamt	männlich	weiblich	insgesamt	männlich	weiblich
Pflanzenbauer, Tierzüchter, Fischereiberufe	25 416	16 061	9 355	2 234	851	1 383
Bergleute, Mineralgewinner	543	505	38	18	6	12
<b>Fertigungsberufe</b>						
Steinbearbeiter, Baustoffhersteller	2 802	2 458	344	29	11	18
Keramiker, Glasmacher	2 519	1 925	594	76	16	60
Chemiearbeiter, Kunststoffverarbeiter	11 306	8 042	3 264	468	70	398
Papierhersteller und -verarbeiter, Drucker	7 492	5 034	2 458	467	158	309
Holzaufbereiter, Holzwarenfertiger und verwandte Berufe	2 857	2 060	797	77	19	58
Metallerzeuger und -bearbeiter	30 801	28 731	2 070	244	138	106
Schlosser, Mechaniker und zugeordnete Berufe	92 816	87 215	5 601	1 514	928	586
Elektriker	37 071	33 669	3 402	642	402	240
Montierer und Metallberufe und andere nicht genannte Metallberufe	14 823	10 283	4 540	507	121	386
Textil- und Bekleidungsberufe	8 461	2 500	5 961	744	31	713
Lederhersteller, Leder- und Fellverarbeiter	1 791	822	969	75	15	60
Ernährungsberufe	32 202	17 060	15 142	7 318	1 117	6 201
Bauberufe	41 595	41 049	546	1 305	1 059	246
Bau-, Raumausstatter, Polsterer	8 372	7 850	522	136	80	56
Tischler, Modellbauer	10 665	10 157	508	165	119	46
Maler, Lackierer und verwandte Berufe	12 032	10 835	1 197	266	102	164
Warenprüfer, Versandfertigtmacher	12 250	7 504	4 746	1 603	371	1 232
Hilfsarbeiter ohne nähere Tätigkeitsangabe	28 429	20 855	7 574	3 403	1 738	1 665
Maschinenisten und zugehörige Berufe	10 708	10 180	528	516	393	123
<b>Technische Berufe</b>						
Ingenieure, Chemiker, Physiker, Mathematiker	32 660	27 301	5 359	1 474	728	746
Techniker, Technische Sonderfachkräfte	48 095	35 335	12 760	2 673	922	1 751
<b>Dienstleistungsberufe</b>						
Warenkaufleute	75 886	28 142	47 744	29 817	1 876	27 941
Dienstleistungskaufleute und zugehörige Berufe	33 115	12 986	20 129	5 835	569	5 266
Verkehrsberufe	86 320	74 588	11 732	9 252	3 699	5 553
Organisations-, Verwaltungs- und Büroberufe	215 212	68 257	146 955	47 293	6 128	41 165
Ordnungs- und Sicherheitsberufe	21 340	17 766	3 574	3 335	2 123	1 212
Schriftwerkschaffende, -ordnende sowie künstlerische Berufe	11 850	6 068	5 782	2 056	502	1 554
Gesundheitsdienstberufe	74 058	11 691	62 367	28 583	1 695	26 888
Sozial- und Erziehungsberufe, anderweitig nicht genannte geistes- und naturwissenschaftliche Berufe	64 641	18 972	45 669	51 306	6 439	44 867
Allgemeine Dienstleistungsberufe	46 024	12 101	33 923	22 259	1 974	20 285
Sonstige Arbeitskräfte	21 865	13 238	8 627	425	215	210
Ohne Angabe	7 267	5 173	2 094	1 671	873	798
<b>Insgesamt</b>	<b>1 133 284</b>	<b>656 413</b>	<b>476 871</b>	<b>227 786</b>	<b>35 488</b>	<b>192 298</b>

## 8. Auszubildende am 31. Dezember 2006 nach Wirtschaftsabschnitten bzw. -unterabschnitten und Geschlecht

Wirtschaftsgliederung	Insgesamt	Männlich	Weiblich	Anteil an den Beschäftigten insgesamt		
				insgesamt	männlich	weiblich
	Personen			%		
Land- und Forstwirtschaft, Fischerei	2 368	1 700	668	9,4	10,3	7,5
Bergbau und Gewinnung von Steinen und Erden	84	75	9	2,9	3,0	2,1
Kohlenbergbau, Torfgewinnung,						
Gewinnung von Erdöl und Erdgas usw.	15	13	2	2,6	2,5	3,6
Erzbergbau, Gewinnung von Steinen und Erden, sonstiger Bergbau	69	62	7	2,9	3,1	1,9
Verarbeitendes Gewerbe	17 294	13 412	3 882	6,0	6,8	4,4
Ernährungsgewerbe und Tabakverarbeitung	2 899	1 553	1 346	8,2	11,0	6,3
Textil- und Bekleidungsgewerbe, Ledergewerbe	771	408	363	5,5	7,6	4,2
Holzgewerbe (ohne Herstellung von Möbeln)	367	289	78	5,7	6,3	4,1
Papier-, Verlags- und Druckgewerbe	999	690	309	6,0	7,3	4,4
Kokerei, Mineralölverarbeitung, Herstellung und Verarbeitung von Spalt- und Brutstoffen	7	5	2	4,0	3,9	4,2
Herstellung von chemischen Erzeugnissen	487	323	164	4,9	5,5	3,9
Herstellung von Gummi- und Kunststoffwaren	580	490	90	4,7	5,9	2,3
Glasgewerbe, Herstellung von Keramik, Verarbeitung von Steinen und Erden	576	464	112	5,1	5,5	4,0
Metallerzeugung und -bearbeitung, Herstellung von Metallerzeugnissen	3 274	3 027	247	6,0	6,7	2,7
Maschinenbau	2 951	2 725	226	7,3	8,0	3,6
Herstellung von Büromaschinen, DV-Geräten und -Einrichtungen, Elektrotechnik usw.	2 049	1 487	562	4,6	5,1	3,6
Fahrzeugbau	1 588	1 327	261	5,7	5,7	5,6
Herstellung von Möbeln, Schmuck, Musikinstrumenten usw., Recycling	746	624	122	5,7	6,6	3,5
Energie- und Wasserversorgung	1 189	901	288	8,1	9,0	6,2
Baugewerbe	6 070	5 665	405	5,9	6,3	3,3
darunter Hoch- und Tiefbau	2 587	2 430	157	5,3	5,5	3,4
Handel, Instandhaltung und Reparatur von Kfz und Gebrauchsgütern	13 153	7 896	5 257	7,5	10,0	5,4
darunter Großhandel	1 697	1 142	555	5,1	5,4	4,4
Einzelhandel	6 079	2 297	3 782	6,5	10,2	5,4
Gastgewerbe	5 428	2 447	2 981	13,5	17,7	11,3
Verkehr und Nachrichtenübermittlung	1 949	1 285	664	2,5	2,3	2,9
Verkehr	1 694	1 149	545	2,8	2,4	4,0
Nachrichtenübermittlung	255	136	119	1,5	1,8	1,3
Kredit- und Versicherungsgewerbe	1 948	775	1 173	6,4	8,5	5,5
darunter Kreditgewerbe	1 395	505	890	7,0	9,3	6,1
Grundstücks- und Wohnungswesen, Vermietung, wirtschaftliche Dienstleistungen	6 168	2 945	3 223	3,5	3,1	4,0
darunter Rechts-, Steuer- und Unternehmensberatung usw.	2 201	581	1 620	9,4	9,8	9,2
Öffentliche Verwaltung, Verteidigung und Sozialversicherung	3 857	1 263	2 594	4,1	4,5	3,9
darunter Öffentliche Verwaltung	2 590	904	1 686	4,0	4,3	3,8
Öffentliche Sicherheit, Rechtsschutz usw.	235	84	151	2,5	2,4	2,6
Erziehung und Unterricht	22 539	14 537	8 002	21,9	38,6	12,3
Gesundheits-, Veterinär- und Sozialwesen	9 333	2 182	7 151	6,0	8,3	5,5
Gesundheits- und Veterinärwesen	5 508	904	4 604	5,8	6,1	5,7
Sozialwesen	3 825	1 278	2 547	6,3	11,0	5,1
Erbringung von sonstigen öffentlichen und persönlichen Dienstleistungen	7 611	3 686	3 925	10,1	11,6	9,0
Private Haushalte mit Hauspersonal	6	1	5	1,3	1,1	1,3
Ohne Angabe	18	8	10	39,1	50,0	33,3
<b>Insgesamt</b>	<b>99 015</b>	<b>58 778</b>	<b>40 237</b>	<b>7,3</b>	<b>8,5</b>	<b>6,0</b>

### 9. Sozialversicherungspflichtig Beschäftigte am 31. Dezember 2006 nach Kreisfreien Städten und Landkreisen sowie Geschlecht und Wirtschaftsabschnitten

Kreisfreie Stadt Landkreis Regierungsbezirk Land		Insgesamt	Land- und Forstwirtschaft, Fischerei	Bergbau, Gewinnung von Steinen und Erden, Energie- und Wasser- versorgung	Verarbeitendes Gewerbe	Bau- gewerbe	Handel, In- standhaltung und Reparatur von Kfz und Ge- brauchsgütern
	männlich = m weiblich = w insgesamt = i						
Chemnitz, Stadt	m	52 844	217	1 426	11 084	5 861	6 570
	w	52 235	154	781	3 940	795	8 492
	i	105 079	371	2 207	15 024	6 656	15 062
Plauen, Stadt	m	11 849	90	99	3 728	1 063	1 369
	w	12 784	60	32	1 640	150	1 999
	i	24 633	150	131	5 368	1 213	3 368
Zwickau, Stadt	m	25 319	227	332	10 546	1 461	2 440
	w	19 734	247	142	2 245	201	3 224
	i	45 053	474	474	12 791	1 662	5 664
Annaberg	m	12 946	368	184	4 953	2 253	1 164
	w	12 197	164	51	2 861	356	1 569
	i	25 143	532	235	7 814	2 609	2 733
Chemnitzer Land	m	22 251	320	275	7 688	3 133	2 743
	w	19 100	229	136	3 817	684	3 043
	i	41 351	549	411	11 505	3 817	5 786
Freiberg	m	22 487	1 076	127	8 354	3 380	2 375
	w	20 348	686	35	3 773	584	2 826
	i	42 835	1 762	162	12 127	3 964	5 201
Vogtlandkreis	m	26 346	1 032	225	10 259	4 305	2 851
	w	25 020	600	42	6 453	557	3 650
	i	51 366	1 632	267	16 712	4 862	6 501
Mittlerer Erzgebirgskreis	m	11 600	564	171	4 464	1 962	1 297
	w	11 555	194	27	3 179	287	1 468
	i	23 155	758	198	7 643	2 249	2 765
Mittweida	m	19 013	785	157	6 600	2 816	2 952
	w	16 501	441	25	3 270	415	2 921
	i	35 514	1 226	182	9 870	3 231	5 873
Stollberg	m	11 901	460	82	4 938	2 048	1 477
	w	10 483	236	30	2 503	308	1 623
	i	22 384	696	112	7 441	2 356	3 100
Aue-Schwarzenberg	m	18 249	283	417	7 907	2 322	1 922
	w	16 737	142	134	3 181	319	2 290
	i	34 986	425	551	11 088	2 641	4 212
Zwickauer Land	m	13 685	590	349	4 129	2 466	1 676
	w	13 503	379	64	2 272	359	1 965
	i	27 188	969	413	6 401	2 825	3 641
<b>Regierungsbezirk Chemnitz</b>	<b>m</b>	<b>248 490</b>	<b>6 012</b>	<b>3 844</b>	<b>84 650</b>	<b>33 070</b>	<b>28 836</b>
	<b>w</b>	<b>230 197</b>	<b>3 532</b>	<b>1 499</b>	<b>39 134</b>	<b>5 015</b>	<b>35 070</b>
	<b>i</b>	<b>478 687</b>	<b>9 544</b>	<b>5 343</b>	<b>123 784</b>	<b>38 085</b>	<b>63 906</b>



Gast- gewerbe	Verkehr und Nach- richten- übermitt- lung	Kredit- und Versiche- rungs- gewerbe	Grundstücks- und Wohnungs- wesen, Vermie- tung, wirt- schaftliche Dienstleistungen	Öffentliche Verwaltung, Verteidigung und Sozial- versicherung	Öffentliche und private Dienstleistun- gen (ohne öffentliche Verwaltung)	Kreisfreie Stadt Landkreis Regierungsbezirk Land	
						m = männlich w = weiblich i = insgesamt	
761	3 903	798	11 704	2 379	8 141	m	Chemnitz, Stadt
1 660	2 026	1 847	8 787	6 640	17 110	w	
2 421	5 929	2 645	20 491	9 019	25 251	i	
194	600	220	1 882	740	1 864	m	Plauen, Stadt
371	297	506	1 347	1 852	4 530	w	
565	897	726	3 229	2 592	6 394	i	
266	1 860	299	4 909	699	2 280	m	Zwickau, Stadt
566	706	746	2 729	1 804	7 124	w	
832	2 566	1 045	7 638	2 503	9 404	i	
382	768	135	594	609	1 536	m	Annaberg
763	266	344	759	1 323	3 738	w	
1 145	1 034	479	1 353	1 932	5 274	i	
287	1 810	106	1 582	551	3 750	m	Chemnitzer Land
580	602	326	1 217	1 266	7 194	w	
867	2 412	432	2 799	1 817	10 944	i	
382	1 339	169	2 056	689	2 540	m	Freiberg
860	480	595	2 020	1 509	6 980	w	
1 242	1 819	764	4 076	2 198	9 520	i	
485	2 302	85	1 299	760	2 742	m	Vogtlandkreis
1 018	586	397	1 359	1 231	9 127	w	
1 503	2 888	482	2 658	1 991	11 869	i	
230	726	114	560	607	905	m	Mittlerer Erzgebirgskreis
485	225	408	688	1 204	3 390	w	
715	951	522	1 248	1 811	4 295	i	
180	1 633	152	1 459	595	1 683	m	Mittweida
416	479	481	1 154	1 444	5 454	w	
596	2 112	633	2 613	2 039	7 137	i	
126	492	67	706	315	1 190	m	Stollberg
296	178	296	713	786	3 513	w	
422	670	363	1 419	1 101	4 703	i	
312	1 025	163	966	1 051	1 880	m	Aue-Schwarzenberg
717	400	478	1 215	1 577	6 282	w	
1 029	1 425	641	2 181	2 628	8 162	i	
170	1 541	43	1 020	371	1 329	m	Zwickauer Land
380	523	229	1 179	1 179	4 974	w	
550	2 064	272	2 199	1 550	6 303	i	
<b>3 775</b>	<b>17 999</b>	<b>2 351</b>	<b>28 737</b>	<b>9 366</b>	<b>29 840</b>	<b>m</b>	<b>Regierungsbezirk</b>
<b>8 112</b>	<b>6 768</b>	<b>6 653</b>	<b>23 167</b>	<b>21 815</b>	<b>79 416</b>	<b>w</b>	<b>Chemnitz</b>
<b>11 887</b>	<b>24 767</b>	<b>9 004</b>	<b>51 904</b>	<b>31 181</b>	<b>109 256</b>	<b>i</b>	

Noch: 9. Sozialversicherungspflichtig Beschäftigte am 31. Dezember 2006 nach Kreisfreien Städten und Landkreisen sowie Geschlecht und Wirtschaftsabschnitten

Kreisfreie Stadt Landkreis Regierungsbezirk Land		Insgesamt	Land- und Forstwirtschaft, Fischerei	Bergbau, Gewinnung von Steinen und Erden, Energie- und Wasserversorgung	Verarbeitendes Gewerbe	Baugewerbe	Handel, Instandhaltung und Reparatur von Kfz und Gebrauchsgütern
	männlich = m weiblich = w insgesamt = i						
Dresden, Stadt	m	106 786	488	1 537	22 607	8 345	10 539
	w	110 320	309	870	9 480	1 164	13 101
	i	217 106	797	2 407	32 087	9 509	23 640
Görlitz, Stadt	m	7 935	21	200	2 593	453	892
	w	9 597	35	106	758	81	1 484
	i	17 532	56	306	3 351	534	2 376
Hoyerswerda, Stadt	m	4 112	53	214	371	510	765
	w	6 833	19	77	397	69	1 337
	i	10 945	72	291	768	579	2 102
Bautzen	m	23 989	779	427	7 405	3 534	2 718
	w	21 118	361	149	3 289	468	3 195
	i	45 107	1 140	576	10 694	4 002	5 913
Meißen	m	24 775	910	247	9 444	2 916	2 942
	w	20 835	501	89	3 552	366	3 075
	i	45 610	1 411	336	12 996	3 282	6 017
Niederschlesischer Oberlausitzkreis	m	10 818	573	848	3 042	1 914	992
	w	9 755	341	270	1 120	221	1 370
	i	20 573	914	1 118	4 162	2 135	2 362
Riesa-Großenhain	m	18 216	660	288	6 656	3 135	1 762
	w	15 281	338	94	2 835	348	2 234
	i	33 497	998	382	9 491	3 483	3 996
Löbau-Zittau	m	17 312	661	268	5 257	2 628	2 062
	w	18 376	357	86	2 930	288	2 603
	i	35 688	1 018	354	8 187	2 916	4 665
Sächsische Schweiz	m	17 080	709	407	5 321	2 686	1 891
	w	17 225	321	77	2 490	344	2 534
	i	34 305	1 030	484	7 811	3 030	4 425
Weißeritzkreis	m	16 155	784	145	4 932	3 538	1 776
	w	15 533	393	49	2 880	459	1 991
	i	31 688	1 177	194	7 812	3 997	3 767
Kamenz	m	22 941	817	406	9 315	3 245	2 520
	w	19 111	335	108	4 620	415	2 772
	i	42 052	1 152	514	13 935	3 660	5 292
<b>Regierungsbezirk Dresden</b>	<b>m</b>	<b>270 119</b>	<b>6 455</b>	<b>4 987</b>	<b>76 943</b>	<b>32 904</b>	<b>28 859</b>
	<b>w</b>	<b>263 984</b>	<b>3 310</b>	<b>1 975</b>	<b>34 351</b>	<b>4 223</b>	<b>35 696</b>
	<b>i</b>	<b>534 103</b>	<b>9 765</b>	<b>6 962</b>	<b>111 294</b>	<b>37 127</b>	<b>64 555</b>

Gast- gewerbe	Verkehr und Nach- richten- übermitt- lung	Kredit- und Versiche- rungs- gewerbe	Grundstücks- und Wohnungs- wesen, Vermie- tung, wirt- schaftliche Dienstleistungen	Öffentliche Verwaltung, Verteidigung und Sozial- versicherung	Öffentliche und private Dienstleistun- gen (ohne öffentliche Verwaltung)	Kreisfreie Stadt Landkreis Regierungsbezirk Land	
						m = männlich w = weiblich i = insgesamt	
3 740	8 408	2 249	23 092	5 960	19 819	m	Dresden, Stadt
6 170	3 576	3 689	18 776	15 043	38 141	w	
9 910	11 984	5 938	41 868	21 003	57 960	i	
188	375	124	1 308	482	1 299	m	Görlitz, Stadt
308	236	306	1 252	1 008	4 023	w	
496	611	430	2 560	1 490	5 322	i	
48	426	42	680	196	807	m	Hoyerswerda, Stadt
163	186	119	645	573	3 248	w	
211	612	161	1 325	769	4 055	i	
359	1 550	276	3 501	975	2 465	m	Bautzen
690	603	739	2 205	2 284	7 135	w	
1 049	2 153	1 015	5 706	3 259	9 600	i	
491	2 586	174	2 010	779	2 275	m	Meißen
910	849	477	1 857	1 726	7 433	w	
1 401	3 435	651	3 867	2 505	9 708	i	
168	955	43	581	469	1 233	m	Niederschlesischer Oberlausitzkreis
398	293	167	467	1 027	4 079	w	
566	1 248	210	1 048	1 496	5 312	i	
168	1 610	116	1 365	679	1 777	m	Riesa-Großenhain
438	542	332	1 102	1 681	5 336	w	
606	2 152	448	2 467	2 360	7 113	i	
409	905	162	1 395	741	2 824	m	Löbau-Zittau
685	366	584	1 344	1 521	7 612	w	
1 094	1 271	746	2 739	2 262	10 436	i	
492	955	140	1 134	1 054	2 291	m	Sächsische Schweiz
1 030	388	438	1 143	1 675	6 785	w	
1 522	1 343	578	2 277	2 729	9 076	i	
343	1 260	62	961	508	1 845	m	Weißeritzkreis
824	435	228	1 103	975	6 195	w	
1 167	1 695	290	2 064	1 483	8 040	i	
272	1 730	44	1 472	777	2 343	m	Kamenz
534	967	237	1 337	1 781	6 005	w	
806	2 697	281	2 809	2 558	8 348	i	
<b>6 678</b>	<b>20 760</b>	<b>3 432</b>	<b>37 499</b>	<b>12 620</b>	<b>38 978</b>	<b>m</b>	<b>Regierungsbezirk</b>
<b>12 150</b>	<b>8 441</b>	<b>7 316</b>	<b>31 231</b>	<b>29 294</b>	<b>95 992</b>	<b>w</b>	<b>Dresden</b>
<b>18 828</b>	<b>29 201</b>	<b>10 748</b>	<b>68 730</b>	<b>41 914</b>	<b>134 970</b>	<b>i</b>	

Noch: 9. Sozialversicherungspflichtig Beschäftigte am 31. Dezember 2006 nach Kreisfreien Städten und Landkreisen sowie Geschlecht und Wirtschaftsabschnitten

Kreisfreie Stadt Landkreis Regierungsbezirk Land		Insgesamt	Land- und Forstwirtschaft, Fischerei	Bergbau, Gewinnung von Steinen und Erden, Energie- und Wasserversorgung	Verarbeitendes Gewerbe	Baugewerbe	Handel, Instandhaltung und Reparatur von Kfz und Gebrauchsgütern
	männlich = m weiblich = w insgesamt = i						
Leipzig, Stadt	m	96 371	261	1 957	14 403	9 762	9 515
	w	104 643	151	1 080	5 349	1 449	13 458
	i	201 014	412	3 037	19 752	11 211	22 973
Delitzsch	m	18 668	616	284	5 002	2 936	2 742
	w	16 347	346	84	1 991	358	3 000
	i	35 015	962	368	6 993	3 294	5 742
Döbeln	m	10 453	444	89	3 932	1 583	1 476
	w	10 165	202	41	2 325	210	1 671
	i	20 618	646	130	6 257	1 793	3 147
Leipziger Land	m	18 629	652	830	4 344	4 314	2 823
	w	16 149	307	215	2 222	523	3 069
	i	34 778	959	1 045	6 566	4 837	5 892
Muldentalkreis	m	16 799	853	266	4 767	2 657	2 697
	w	15 393	445	65	2 025	342	2 667
	i	32 192	1 298	331	6 792	2 999	5 364
Torgau-Oschatz	m	12 724	1 148	283	2 958	2 621	1 730
	w	12 665	589	136	1 820	289	2 146
	i	25 389	1 737	419	4 778	2 910	3 876
Regierungsbezirk Leipzig	m	173 644	3 974	3 709	35 406	23 873	20 983
	w	175 362	2 040	1 621	15 732	3 171	26 011
	i	349 006	6 014	5 330	51 138	27 044	46 994
Sachsen	m	692 253	16 441	12 540	196 999	89 847	78 678
	w	669 543	8 882	5 095	89 217	12 409	96 777
	i	1 361 796	25 323	17 635	286 216	102 256	175 455

Gast- gewerbe	Verkehr und Nach- richten- übermitt- lung	Kredit- und Versiche- rungs- gewerbe	Grundstücks- und Wohnungs- wesen, Vermie- tung, wirt- schaftliche Dienstleistungen	Öffentliche Verwaltung, Verteidigung und Sozial- versicherung	Öffentliche und private Dienstleistun- gen (ohne öffentliche Verwaltung)	Kreisfreie Stadt Landkreis Regierungsbezirk Land	
						m = männlich w = weiblich i = insgesamt	
2 444	9 527	2 813	23 218	2 909	19 561	m	Leipzig, Stadt
4 045	5 705	5 808	20 958	8 086	38 551	w	
6 489	15 232	8 621	44 176	10 995	58 112	i	
311	2 384	76	1 822	609	1 886	m	Delitzsch
593	853	376	1 788	1 400	5 554	w	
904	3 237	452	3 610	2 009	7 440	i	
81	756	75	513	495	1 009	m	Döbeln
202	192	287	804	1 019	3 212	w	
283	948	362	1 317	1 514	4 221	i	
212	1 482	98	1 391	729	1 754	m	Leipziger Land
449	459	317	1 102	1 599	5 885	w	
661	1 941	415	2 493	2 328	7 639	i	
191	1 389	164	1 585	546	1 684	m	Muldentalkreis
407	448	439	1 020	1 522	6 013	w	
598	1 837	603	2 605	2 068	7 697	i	
163	1 203	72	631	605	1 309	m	Torgau-Oschatz
367	345	240	739	1 545	4 449	w	
530	1 548	312	1 370	2 150	5 758	i	
<b>3 402</b>	<b>16 741</b>	<b>3 298</b>	<b>29 160</b>	<b>5 893</b>	<b>27 203</b>	<b>m</b>	<b>Regierungsbezirk</b>
<b>6 063</b>	<b>8 002</b>	<b>7 467</b>	<b>26 411</b>	<b>15 171</b>	<b>63 664</b>	<b>w</b>	<b>Leipzig</b>
<b>9 465</b>	<b>24 743</b>	<b>10 765</b>	<b>55 571</b>	<b>21 064</b>	<b>90 867</b>	<b>i</b>	
<b>13 855</b>	<b>55 500</b>	<b>9 081</b>	<b>95 396</b>	<b>27 879</b>	<b>96 021</b>	<b>m</b>	<b>Sachsen</b>
<b>26 325</b>	<b>23 211</b>	<b>21 436</b>	<b>80 809</b>	<b>66 280</b>	<b>239 072</b>	<b>w</b>	
<b>40 180</b>	<b>78 711</b>	<b>30 517</b>	<b>176 205</b>	<b>94 159</b>	<b>335 093</b>	<b>i</b>	

### 10. Sozialversicherungspflichtig Beschäftigte am 31. Dezember 2006 nach Kreisfreien Städten und Landkreisen sowie Geschlecht und Altersgruppen

Kreisfreie Stadt Landkreis Regierungsbezirk Land	männlich = m weiblich = w insgesamt = i	Insgesamt	Davon im			
			unter 20	20 - 25	25 - 30	30 - 40
Chemnitz, Stadt	m	52 844	2 741	4 477	5 236	10 999
	w	52 235	2 089	4 366	5 244	11 115
	i	105 079	4 830	8 843	10 480	22 114
Plauen, Stadt	m	11 849	747	1 107	1 127	2 534
	w	12 784	508	965	1 092	2 771
	i	24 633	1 255	2 072	2 219	5 305
Zwickau, Stadt	m	25 319	860	1 939	2 329	6 297
	w	19 734	704	1 483	1 758	4 363
	i	45 053	1 564	3 422	4 087	10 660
Annaberg	m	12 946	916	1 229	1 213	2 772
	w	12 197	550	969	1 048	2 506
	i	25 143	1 466	2 198	2 261	5 278
Chemnitzer Land	m	22 251	2 461	2 269	2 030	4 637
	w	19 100	1 371	1 558	1 480	3 846
	i	41 351	3 832	3 827	3 510	8 483
Freiberg	m	22 487	1 377	2 016	2 389	4 710
	w	20 348	816	1 450	1 823	4 165
	i	42 835	2 193	3 466	4 212	8 875
Vogtlandkreis	m	26 346	1 347	2 297	2 471	5 709
	w	25 020	735	1 661	1 962	5 194
	i	51 366	2 082	3 958	4 433	10 903
Mittlerer Erzgebirgskreis	m	11 600	732	1 086	1 234	2 455
	w	11 555	396	819	998	2 309
	i	23 155	1 128	1 905	2 232	4 764
Mittweida	m	19 013	934	1 635	1 861	4 161
	w	16 501	479	1 185	1 347	3 477
	i	35 514	1 413	2 820	3 208	7 638
Stollberg	m	11 901	607	1 049	1 203	2 555
	w	10 483	303	717	875	2 122
	i	22 384	910	1 766	2 078	4 677
Aue-Schwarzenberg	m	18 249	938	1 654	1 760	3 628
	w	16 737	499	1 112	1 319	3 419
	i	34 986	1 437	2 766	3 079	7 047
Zwickauer Land	m	13 685	784	1 235	1 299	2 951
	w	13 503	461	945	1 117	2 734
	i	27 188	1 245	2 180	2 416	5 685
<b>Regierungsbezirk Chemnitz</b>	<b>m</b>	<b>248 490</b>	<b>14 444</b>	<b>21 993</b>	<b>24 152</b>	<b>53 408</b>
	<b>w</b>	<b>230 197</b>	<b>8 911</b>	<b>17 230</b>	<b>20 063</b>	<b>48 021</b>
	<b>i</b>	<b>478 687</b>	<b>23 355</b>	<b>39 223</b>	<b>44 215</b>	<b>101 429</b>

Alter von ... bis unter ... Jahren					Kreisfreie Stadt Landkreis Regierungsbezirk Land	
40 - 50	50 - 55	55 - 60	60 - 65	65 und mehr	m = männlich w = weiblich i = insgesamt	
14 155	6 839	5 950	2 252	195	m	Chemnitz, Stadt
14 662	7 331	5 887	1 491	50	w	
28 817	14 170	11 837	3 743	245	i	
3 267	1 463	1 145	426	33	m	Plauen, Stadt
4 045	1 741	1 307	343	12	w	
7 312	3 204	2 452	769	45	i	
7 665	3 124	2 299	755	51	m	Zwickau, Stadt
6 098	2 814	2 065	434	15	w	
13 763	5 938	4 364	1 189	66	i	
3 269	1 691	1 459	370	27	m	Annaberg
3 613	1 855	1 419	226	11	w	
6 882	3 546	2 878	596	38	i	
5 632	2 536	1 968	657	61	m	Chemnitzer Land
5 783	2 639	1 973	435	15	w	
11 415	5 175	3 941	1 092	76	i	
6 002	2 881	2 152	877	83	m	Freiberg
6 280	3 018	2 239	543	14	w	
12 282	5 899	4 391	1 420	97	i	
7 310	3 570	2 742	835	65	m	Vogtlandkreis
8 160	3 892	2 869	520	27	w	
15 470	7 462	5 611	1 355	92	i	
3 001	1 500	1 256	300	36	m	Mittlerer Erzgebirgskreis
3 661	1 805	1 317	237	13	w	
6 662	3 305	2 573	537	49	i	
5 225	2 490	1 914	738	55	m	Mittweida
5 317	2 541	1 777	361	17	w	
10 542	5 031	3 691	1 099	72	i	
3 072	1 581	1 375	419	40	m	Stollberg
3 342	1 707	1 189	217	11	w	
6 414	3 288	2 564	636	51	i	
4 752	2 554	2 241	671	51	m	Aue-Schwarzenberg
5 274	2 714	2 027	351	22	w	
10 026	5 268	4 268	1 022	73	i	
3 773	1 749	1 448	410	36	m	Zwickauer Land
4 414	2 029	1 491	294	18	w	
8 187	3 778	2 939	704	54	i	
<b>67 123</b>	<b>31 978</b>	<b>25 949</b>	<b>8 710</b>	<b>733</b>	<b>m</b>	<b>Regierungsbezirk</b>
<b>70 649</b>	<b>34 086</b>	<b>25 560</b>	<b>5 452</b>	<b>225</b>	<b>w</b>	<b>Chemnitz</b>
<b>137 772</b>	<b>66 064</b>	<b>51 509</b>	<b>14 162</b>	<b>958</b>	<b>i</b>	

Noch: 10. Sozialversicherungspflichtig Beschäftigte am 31. Dezember 2006 nach Kreisfreien Städten und Landkreisen sowie Geschlecht und Altersgruppen

Kreisfreie Stadt Landkreis Regierungsbezirk Land	männlich = m weiblich = w insgesamt = i	Insgesamt	Davon im			
			unter 20	20 - 25	25 - 30	30 - 40
Dresden, Stadt	m	106 786	6 358	9 112	12 402	26 599
	w	110 320	4 960	10 299	12 936	25 325
	i	217 106	11 318	19 411	25 338	51 924
Görlitz, Stadt	m	7 935	418	740	787	1 774
	w	9 597	339	771	859	2 239
	i	17 532	757	1 511	1 646	4 013
Hoyerswerda, Stadt	m	4 112	265	364	327	887
	w	6 833	302	447	493	1 489
	i	10 945	567	811	820	2 376
Bautzen	m	23 989	1 276	2 164	2 355	5 158
	w	21 118	773	1 407	1 846	4 396
	i	45 107	2 049	3 571	4 201	9 554
Meißen	m	24 775	1 233	2 329	2 482	5 510
	w	20 835	795	1 666	1 942	4 188
	i	45 610	2 028	3 995	4 424	9 698
Niederschlesischer Oberlausitzkreis	m	10 818	608	871	913	2 193
	w	9 755	281	548	690	1 875
	i	20 573	889	1 419	1 603	4 068
Riesa-Großenhain	m	18 216	1 111	1 676	1 671	3 700
	w	15 281	594	1 057	1 201	3 092
	i	33 497	1 705	2 733	2 872	6 792
Löbau-Zittau	m	17 312	1 209	1 634	1 533	3 614
	w	18 376	765	1 287	1 337	3 677
	i	35 688	1 974	2 921	2 870	7 291
Sächsische Schweiz	m	17 080	1 050	1 526	1 616	3 660
	w	17 225	612	1 129	1 414	3 654
	i	34 305	1 662	2 655	3 030	7 314
Weißeritzkreis	m	16 155	938	1 516	1 615	3 536
	w	15 533	499	1 281	1 466	3 242
	i	31 688	1 437	2 797	3 081	6 778
Kamenz	m	22 941	1 123	2 046	2 399	5 066
	w	19 111	559	1 297	1 613	4 155
	i	42 052	1 682	3 343	4 012	9 221
<b>Regierungsbezirk Dresden</b>	<b>m</b>	<b>270 119</b>	<b>15 589</b>	<b>23 978</b>	<b>28 100</b>	<b>61 697</b>
	<b>w</b>	<b>263 984</b>	<b>10 479</b>	<b>21 189</b>	<b>25 797</b>	<b>57 332</b>
	<b>i</b>	<b>534 103</b>	<b>26 068</b>	<b>45 167</b>	<b>53 897</b>	<b>119 029</b>



Alter von ... bis unter ... Jahren					Kreisfreie Stadt Landkreis Regierungsbezirk Land	
40 - 50	50 - 55	55 - 60	60 - 65	65 und mehr	m = männlich w = weiblich i = insgesamt	
27 714	11 361	8 463	4 327	450	m	Dresden, Stadt
29 789	13 139	10 185	3 556	131	w	
57 503	24 500	18 648	7 883	581	i	
2 297	980	681	242	16	m	Görlitz, Stadt
3 070	1 229	867	217	6	w	
5 367	2 209	1 548	459	22	i	
1 287	521	321	119	21	m	Hoyerswerda, Stadt
2 320	995	625	155	7	w	
3 607	1 516	946	274	28	i	
6 867	3 065	2 278	740	86	m	Bautzen
7 021	3 106	2 041	503	25	w	
13 888	6 171	4 319	1 243	111	i	
6 836	3 095	2 278	928	84	m	Meißen
6 528	2 989	2 145	562	20	w	
13 364	6 084	4 423	1 490	104	i	
3 399	1 522	1 000	276	36	m	Niederschlesischer Oberlausitzkreis
3 533	1 548	1 061	208	11	w	
6 932	3 070	2 061	484	47	i	
5 509	2 366	1 621	527	35	m	Riesa-Großenhain
5 173	2 245	1 504	398	17	w	
10 682	4 611	3 125	925	52	i	
4 906	2 186	1 565	614	51	m	Löbau-Zittau
6 105	2 703	2 023	464	15	w	
11 011	4 889	3 588	1 078	66	i	
4 679	2 132	1 722	637	58	m	Sächsische Schweiz
5 446	2 498	1 958	494	20	w	
10 125	4 630	3 680	1 131	78	i	
4 419	1 955	1 517	611	48	m	Weißeritzkreis
4 821	2 245	1 573	380	26	w	
9 240	4 200	3 090	991	74	i	
6 721	2 818	2 030	671	67	m	Kamenz
6 457	2 710	1 863	443	14	w	
13 178	5 528	3 893	1 114	81	i	
<b>74 634</b>	<b>32 001</b>	<b>23 476</b>	<b>9 692</b>	<b>952</b>	<b>m</b>	<b>Regierungsbezirk</b>
<b>80 263</b>	<b>35 407</b>	<b>25 845</b>	<b>7 380</b>	<b>292</b>	<b>w</b>	<b>Dresden</b>
<b>154 897</b>	<b>67 408</b>	<b>49 321</b>	<b>17 072</b>	<b>1 244</b>	<b>i</b>	

Noch: 10. Sozialversicherungspflichtig Beschäftigte am 31. Dezember 2006 nach Kreisfreien Städten  
und Landkreisen sowie Geschlecht und Altersgruppen

Kreisfreie Stadt Landkreis Regierungsbezirk Land	männlich = m weiblich = w insgesamt = i	Insgesamt	Davon im			
			unter 20	20 - 25	25 - 30	30 - 40
Leipzig, Stadt	m	96 371	4 838	8 585	10 143	22 529
	w	104 643	3 869	9 558	12 044	24 053
	i	201 014	8 707	18 143	22 187	46 582
Delitzsch	m	18 668	897	1 596	1 824	4 283
	w	16 347	492	1 192	1 541	3 565
	i	35 015	1 389	2 788	3 365	7 848
Döbeln	m	10 453	652	963	1 034	2 207
	w	10 165	311	714	877	2 157
	i	20 618	963	1 677	1 911	4 364
Leipziger Land	m	18 629	849	1 446	1 623	4 097
	w	16 149	468	1 122	1 294	3 456
	i	34 778	1 317	2 568	2 917	7 553
Muldentalkreis	m	16 799	898	1 661	1 661	3 587
	w	15 393	488	1 230	1 397	3 185
	i	32 192	1 386	2 891	3 058	6 772
Torgau-Oschatz	m	12 724	809	1 171	1 136	2 537
	w	12 665	496	892	915	2 548
	i	25 389	1 305	2 063	2 051	5 085
Regierungsbezirk Leipzig	m	173 644	8 943	15 422	17 421	39 240
	w	175 362	6 124	14 708	18 068	38 964
	i	349 006	15 067	30 130	35 489	78 204
Sachsen	m	692 253	38 976	61 393	69 673	154 345
	w	669 543	25 514	53 127	63 928	144 317
	i	1 361 796	64 490	114 520	133 601	298 662

Alter von ... bis unter ... Jahren					m = männlich w = weiblich i = insgesamt	Kreisfreie Stadt Landkreis Regierungsbezirk Land
40 - 50	50 - 55	55 - 60	60 - 65	65 und mehr		
26 976	11 258	8 301	3 311	430	m	Leipzig, Stadt
29 756	12 937	9 467	2 789	170	w	
56 732	24 195	17 768	6 100	600	i	
5 534	2 371	1 560	543	60	m	Delitzsch
5 347	2 283	1 530	375	22	w	
10 881	4 654	3 090	918	82	i	
2 918	1 315	1 014	326	24	m	Döbeln
3 277	1 512	1 065	246	6	w	
6 195	2 827	2 079	572	30	i	
5 777	2 477	1 763	543	54	m	Leipziger Land
5 329	2 370	1 650	440	20	w	
11 106	4 847	3 413	983	74	i	
4 877	2 045	1 530	475	65	m	Muldentalkreis
4 975	2 202	1 572	325	19	w	
9 852	4 247	3 102	800	84	i	
3 715	1 745	1 237	348	26	m	Torgau-Oschatz
4 326	1 995	1 202	281	10	w	
8 041	3 740	2 439	629	36	i	
<b>49 797</b>	<b>21 211</b>	<b>15 405</b>	<b>5 546</b>	<b>659</b>	<b>m</b>	<b>Regierungsbezirk</b>
<b>53 010</b>	<b>23 299</b>	<b>16 486</b>	<b>4 456</b>	<b>247</b>	<b>w</b>	<b>Leipzig</b>
<b>102 807</b>	<b>44 510</b>	<b>31 891</b>	<b>10 002</b>	<b>906</b>	<b>i</b>	
<b>191 554</b>	<b>85 190</b>	<b>64 830</b>	<b>23 948</b>	<b>2 344</b>	<b>m</b>	<b>Sachsen</b>
<b>203 922</b>	<b>92 792</b>	<b>67 891</b>	<b>17 288</b>	<b>764</b>	<b>w</b>	
<b>395 476</b>	<b>177 982</b>	<b>132 721</b>	<b>41 236</b>	<b>3 108</b>	<b>i</b>	

### 11. Sozialversicherungspflichtig Beschäftigte am 31. Dezember 2006 nach Kreisfreien Städten und Landkreisen, Geschlecht sowie ausgewählten Berufsgruppen

Kreisfreie Stadt Landkreis Regierungsbezirk Land  männlich = m weiblich = w insgesamt = i		Insgesamt	Pflanzen- bauer, Tier- züchter und Fischerei- berufe	Bergleute und Mineral- gewinner	Fertigungsberufe			
					zusammen	darunter		
						Schlosser, Mechaniker und zugeord- nete Berufe	Elektriker	Bauberufe
Chemnitz, Stadt	m	52 844	419	8	21 801	5 879	2 943	2 690
	w	52 235	585	3	4 018	423	187	20
	i	105 079	1 004	11	25 819	6 302	3 130	2 710
Plauen, Stadt	m	11 849	158	2	5 863	1 853	595	513
	w	12 784	119	1	1 378	103	26	8
	i	24 633	277	3	7 241	1 956	621	521
Zwickau, Stadt	m	25 319	207	4	13 931	3 779	1 249	619
	w	19 734	155	1	2 354	241	131	24
	i	45 053	362	5	16 285	4 020	1 380	643
Annaberg	m	12 946	401	2	7 722	1 880	615	933
	w	12 197	189	-	2 525	124	202	10
	i	25 143	590	2	10 247	2 004	817	943
Chemnitzer Land	m	22 251	373	3	12 343	3 609	926	1 686
	w	19 100	271	4	3 228	259	73	16
	i	41 351	644	7	15 571	3 868	999	1 702
Freiberg	m	22 487	805	63	12 109	3 320	974	1 463
	w	20 348	470	1	3 264	173	32	15
	i	42 835	1 275	64	15 373	3 493	1 006	1 478
Vogtlandkreis	m	26 346	877	18	14 744	4 199	1 238	2 078
	w	25 020	439	9	4 706	396	185	34
	i	51 366	1 316	27	19 450	4 595	1 423	2 112
Mittlerer Erzgebirgskreis	m	11 600	535	35	6 659	1 909	541	812
	w	11 555	223	1	2 357	124	37	152
	i	23 155	758	36	9 016	2 033	578	964
Mittweida	m	19 013	638	26	9 864	2 686	934	1 362
	w	16 501	353	1	2 237	189	105	27
	i	35 514	991	27	12 101	2 875	1 039	1 389
Stollberg	m	11 901	338	12	6 821	1 676	462	944
	w	10 483	202	1	1 818	114	77	2
	i	22 384	540	13	8 639	1 790	539	946
Aue-Schwarzenberg	m	18 249	351	85	10 680	2 985	880	1 196
	w	16 737	197	-	2 497	155	134	23
	i	34 986	548	85	13 177	3 140	1 014	1 219
Zwickauer Land	m	13 685	504	2	6 961	1 943	652	1 195
	w	13 503	440	3	1 856	281	15	16
	i	27 188	944	5	8 817	2 224	667	1 211
Regierungsbezirk Chemnitz	m	<b>248 490</b>	<b>5 606</b>	<b>260</b>	<b>129 498</b>	<b>35 718</b>	<b>12 009</b>	<b>15 491</b>
	w	<b>230 197</b>	<b>3 643</b>	<b>25</b>	<b>32 238</b>	<b>2 582</b>	<b>1 204</b>	<b>347</b>
	i	<b>478 687</b>	<b>9 249</b>	<b>285</b>	<b>161 736</b>	<b>38 300</b>	<b>13 213</b>	<b>15 838</b>

1) und anderweitig nicht genannte geistes- und naturwissenschaftliche Berufe

2) einschließlich Personen "Ohne Angabe" der beruflichen Gliederung

Technische Berufe	Dienstleistungsberufe				Sonstige Arbeitskräfte <sup>2)</sup>	Kreisfreie Stadt Landkreis Regierungsbezirk Land	
	zusammen	darunter				m = männlich w = weiblich i = insgesamt	
		Waren- kaufleute	Organisations-, Verwaltungs- und Büroberufe	Sozial- und Erziehungs- berufe <sup>1)</sup>			
5 935	23 064	2 452	7 421	2 034	1 617	m	Chemnitz, Stadt
1 955	44 581	6 086	17 012	5 999	1 093	w	
7 890	67 645	8 538	24 433	8 033	2 710	i	
1 014	4 539	509	1 161	411	273	m	Plauen, Stadt
405	10 723	1 544	3 717	1 653	158	w	
1 419	15 262	2 053	4 878	2 064	431	i	
1 737	8 620	984	1 961	812	820	m	Zwickau, Stadt
524	16 431	2 233	5 320	2 715	269	w	
2 261	25 051	3 217	7 281	3 527	1 089	i	
737	3 887	412	872	376	197	m	Annaberg
302	8 976	1 512	2 715	1 443	205	w	
1 039	12 863	1 924	3 587	1 819	402	i	
1 550	7 426	1 000	1 634	628	556	m	Chemnitzer Land
542	14 759	2 426	4 653	2 557	296	w	
2 092	22 185	3 426	6 287	3 185	852	i	
1 831	7 262	678	1 948	815	417	m	Freiberg
854	15 548	2 406	5 002	2 698	211	w	
2 685	22 810	3 084	6 950	3 513	628	i	
1 417	8 754	842	1 750	863	536	m	Vogtlandkreis
531	19 021	3 228	5 423	3 295	314	w	
1 948	27 775	4 070	7 173	4 158	850	i	
520	3 585	360	882	325	266	m	Mittlerer Erzgebirgskreis
134	8 663	1 405	2 633	1 390	177	w	
654	12 248	1 765	3 515	1 715	443	i	
1 211	6 966	761	1 485	552	308	m	Mittweida
405	13 340	2 276	4 147	2 245	165	w	
1 616	20 306	3 037	5 632	2 797	473	i	
928	3 482	515	855	331	320	m	Stollberg
297	7 955	1 293	2 522	1 366	210	w	
1 225	11 437	1 808	3 377	1 697	530	i	
1 271	5 472	507	1 254	634	390	m	Aue-Schwarzenberg
341	13 503	1 761	3 971	2 527	199	w	
1 612	18 975	2 268	5 225	3 161	589	i	
796	5 139	621	899	468	283	m	Zwickauer Land
216	10 791	1 549	3 087	2 314	197	w	
1 012	15 930	2 170	3 986	2 782	480	i	
<b>18 947</b>	<b>88 196</b>	<b>9 641</b>	<b>22 122</b>	<b>8 249</b>	<b>5 983</b>	<b>m</b>	<b>Regierungsbezirk</b>
<b>6 506</b>	<b>184 291</b>	<b>27 719</b>	<b>60 202</b>	<b>30 202</b>	<b>3 494</b>	<b>w</b>	<b>Chemnitz</b>
<b>25 453</b>	<b>272 487</b>	<b>37 360</b>	<b>82 324</b>	<b>38 451</b>	<b>9 477</b>	<b>i</b>	

Noch: 11. Sozialversicherungspflichtig Beschäftigte am 31. Dezember 2006 nach Kreisfreien Städten und Landkreisen, Geschlecht sowie ausgewählten Berufsgruppen

Kreisfreie Stadt Landkreis Regierungsbezirk Land  männlich = m weiblich = w insgesamt = i		Insgesamt	Pflanzen- bauer, Tier- züchter und Fischerei- berufe	Bergleute und Mineral- gewinner	Fertigungsberufe			
					zusammen	darunter		
						Schlosser, Mechaniker und zugeord- nete Berufe	Elektriker	Bauberufe
Dresden, Stadt	m	106 786	1 076	22	32 381	9 438	6 066	3 463
	w	110 320	917	4	8 027	701	1 230	68
	i	217 106	1 993	26	40 408	10 139	7 296	3 531
Görlitz, Stadt	m	7 935	52	-	3 084	1 049	337	244
	w	9 597	79	-	550	107	20	15
	i	17 532	131	-	3 634	1 156	357	259
Hoyerswerda, Stadt	m	4 112	113	2	1 708	636	175	259
	w	6 833	93	-	502	73	7	10
	i	10 945	206	2	2 210	709	182	269
Bautzen	m	23 989	702	33	12 905	3 509	1 173	1 997
	w	21 118	377	6	2 723	232	88	35
	i	45 107	1 079	39	15 628	3 741	1 261	2 032
Meißen	m	24 775	729	8	11 880	3 234	1 129	1 549
	w	20 835	460	-	2 293	148	86	14
	i	45 610	1 189	8	14 173	3 382	1 215	1 563
Niederschlesischer Oberlausitzkreis	m	10 818	524	33	5 636	1 541	503	1 051
	w	9 755	318	-	1 043	108	20	15
	i	20 573	842	33	6 679	1 649	523	1 066
Riesa-Großenhain	m	18 216	564	21	9 480	2 491	793	1 673
	w	15 281	381	3	1 687	110	33	25
	i	33 497	945	24	11 167	2 601	826	1 698
Löbau-Zittau	m	17 312	709	11	9 074	2 549	761	1 428
	w	18 376	429	1	2 613	158	28	55
	i	35 688	1 138	12	11 687	2 707	789	1 483
Sächsische Schweiz	m	17 080	755	23	8 866	2 408	795	1 338
	w	17 225	329	1	2 094	147	30	33
	i	34 305	1 084	24	10 960	2 555	825	1 371
Weißeritzkreis	m	16 155	688	32	8 579	2 570	645	1 585
	w	15 533	338	2	2 256	410	84	9
	i	31 688	1 026	34	10 835	2 980	729	1 594
Kamenz	m	22 941	637	12	11 996	3 163	1 143	1 408
	w	19 111	339	1	2 865	153	102	29
	i	42 052	976	13	14 861	3 316	1 245	1 437
Regierungsbezirk Dresden	m	270 119	6 549	197	115 589	32 588	13 520	15 995
	w	263 984	4 060	18	26 653	2 347	1 728	308
	i	534 103	10 609	215	142 242	34 935	15 248	16 303

1) und anderweitig nicht genannte geistes- und naturwissenschaftliche Berufe  
2) einschließlich Personen "Ohne Angabe" der beruflichen Gliederung

Technische Berufe	Dienstleistungsberufe				Sonstige Arbeitskräfte <sup>2)</sup>	Kreisfreie Stadt Landkreis Regierungsbezirk Land	
	zusammen	darunter				m = männlich w = weiblich i = insgesamt	
		Waren- kaufleute	Organisations-, Verwaltungs- und Büroberufe	Sozial- und Erziehungs- berufe <sup>1)</sup>			
17 804	50 331	5 433	18 166	4 636	5 172	m	Dresden, Stadt
5 475	92 308	10 386	38 452	12 070	3 589	w	
23 279	142 639	15 819	56 618	16 706	8 761	i	
686	3 847	343	1 469	345	266	m	Görlitz, Stadt
172	8 636	1 083	2 929	1 374	160	w	
858	12 483	1 426	4 398	1 719	426	i	
246	1 949	250	403	255	94	m	Hoyerswerda, Stadt
87	6 079	977	1 488	1 279	72	w	
333	8 028	1 227	1 891	1 534	166	i	
1 865	8 049	882	2 124	667	435	m	Bautzen
508	17 225	2 486	6 044	2 906	279	w	
2 373	25 274	3 368	8 168	3 573	714	i	
2 177	9 526	1 233	2 317	650	455	m	Meißen
677	17 113	2 480	5 794	3 056	292	w	
2 854	26 639	3 713	8 111	3 706	747	i	
595	3 597	278	634	427	433	m	Niederschlesischer Oberlausitzkreis
194	8 061	1 091	2 318	1 790	139	w	
789	11 658	1 369	2 952	2 217	572	i	
1 295	6 136	592	1 240	456	720	m	Riesa-Großenhain
418	12 414	2 118	3 843	2 337	378	w	
1 713	18 550	2 710	5 083	2 793	1 098	i	
921	6 195	626	1 458	962	402	m	Löbau-Zittau
285	14 869	2 088	4 006	3 227	179	w	
1 206	21 064	2 714	5 464	4 189	581	i	
1 138	5 984	642	1 395	667	314	m	Sächsische Schweiz
373	14 234	2 028	4 175	2 894	194	w	
1 511	20 218	2 670	5 570	3 561	508	i	
1 079	5 438	653	1 144	500	339	m	Weißeritzkreis
277	12 507	1 682	3 439	2 331	153	w	
1 356	17 945	2 335	4 583	2 831	492	i	
1 945	7 817	868	1 894	631	534	m	Kamenz
586	15 057	2 426	5 141	2 541	263	w	
2 531	22 874	3 294	7 035	3 172	797	i	
<b>29 751</b>	<b>108 869</b>	<b>11 800</b>	<b>32 244</b>	<b>10 196</b>	<b>9 164</b>	<b>m</b>	<b>Regierungsbezirk</b>
<b>9 052</b>	<b>218 503</b>	<b>28 845</b>	<b>77 629</b>	<b>35 805</b>	<b>5 698</b>	<b>w</b>	<b>Dresden</b>
<b>38 803</b>	<b>327 372</b>	<b>40 645</b>	<b>109 873</b>	<b>46 001</b>	<b>14 862</b>	<b>i</b>	

Noch: 11. Sozialversicherungspflichtig Beschäftigte am 31. Dezember 2006 nach Kreisfreien Städten und Landkreisen, Geschlecht sowie ausgewählten Berufsgruppen

Kreisfreie Stadt Landkreis Regierungsbezirk Land  männlich = m weiblich = w insgesamt = i		Insgesamt	Pflanzen- bauer, Tier- züchter und Fischerei- berufe	Bergleute und Mineral- gewinner	Fertigungsberufe			
					zusammen	darunter		
						Schlosser, Mechaniker und zugeord- nete Berufe	Elektriker	Bauberufe
Leipzig, Stadt	m	96 371	1 389	10	32 148	9 613	4 706	3 608
	w	104 643	1 140	3	6 352	723	372	56
	i	201 014	2 529	13	38 500	10 336	5 078	3 664
Delitzsch	m	18 668	616	5	8 497	2 290	857	1 361
	w	16 347	366	1	1 663	108	24	12
	i	35 015	982	6	10 160	2 398	881	1 373
Döbeln	m	10 453	418	3	5 504	1 573	617	752
	w	10 165	231	-	1 762	97	90	8
	i	20 618	649	3	7 266	1 670	707	760
Leipziger Land	m	18 629	602	11	9 206	2 274	787	2 251
	w	16 149	324	1	1 592	134	158	26
	i	34 778	926	12	10 798	2 408	945	2 277
Muldentalkreis	m	16 799	786	16	8 458	2 545	952	1 374
	w	15 393	479	-	1 532	126	46	22
	i	32 192	1 265	16	9 990	2 671	998	1 396
Torgau-Oschatz	m	12 724	946	9	6 217	1 542	623	1 276
	w	12 665	495	2	1 638	70	20	13
	i	25 389	1 441	11	7 855	1 612	643	1 289
Regierungsbezirk Leipzig	m	173 644	4 757	54	70 030	19 837	8 542	10 622
	w	175 362	3 035	7	14 539	1 258	710	137
	i	349 006	7 792	61	84 569	21 095	9 252	10 759
Sachsen	m	692 253	16 912	511	315 117	88 143	34 071	42 108
	w	669 543	10 738	50	73 430	6 187	3 642	792
	i	1 361 796	27 650	561	388 547	94 330	37 713	42 900

1) und anderweitig nicht genannte geistes- und naturwissenschaftliche Berufe

2) einschließlich Personen "Ohne Angabe" der beruflichen Gliederung



Technische Berufe	Dienstleistungsberufe				Sonstige Arbeitskräfte <sup>2)</sup>	Kreisfreie Stadt Landkreis Regierungsbezirk Land	
	zusammen	darunter				m = männlich w = weiblich i = insgesamt	
		Waren- kaufleute	Organisations-, Verwaltungs- und Büroberufe	Sozial- und Erziehungs- berufe <sup>1)</sup>			
10 366	49 182	5 023	13 822	4 864	3 276	m	Leipzig, Stadt
3 637	91 491	10 255	31 997	13 843	2 020	w	
14 003	140 673	15 278	45 819	18 707	5 296	i	
1 358	7 907	999	1 588	478	285	m	Delitzsch
307	13 788	2 027	4 492	2 318	222	w	
1 665	21 695	3 026	6 080	2 796	507	i	
605	3 677	504	844	286	246	m	Döbeln
214	7 814	1 148	2 621	1 339	144	w	
819	11 491	1 652	3 465	1 625	390	i	
1 701	6 675	818	1 530	470	434	m	Leipziger Land
419	13 598	2 336	4 182	2 466	215	w	
2 120	20 273	3 154	5 712	2 936	649	i	
967	6 345	764	1 263	485	227	m	Muldentalkreis
312	12 884	1 806	3 908	2 471	186	w	
1 279	19 229	2 570	5 171	2 956	413	i	
591	4 725	469	972	383	236	m	Torgau-Oschatz
169	10 237	1 549	3 089	2 092	124	w	
760	14 962	2 018	4 061	2 475	360	i	
<b>15 588</b>	<b>78 511</b>	<b>8 577</b>	<b>20 019</b>	<b>6 966</b>	<b>4 704</b>	<b>m</b>	<b>Regierungsbezirk</b>
<b>5 058</b>	<b>149 812</b>	<b>19 121</b>	<b>50 289</b>	<b>24 529</b>	<b>2 911</b>	<b>w</b>	<b>Leipzig</b>
<b>20 646</b>	<b>228 323</b>	<b>27 698</b>	<b>70 308</b>	<b>31 495</b>	<b>7 615</b>	<b>i</b>	
<b>64 286</b>	<b>275 576</b>	<b>30 018</b>	<b>74 385</b>	<b>25 411</b>	<b>19 851</b>	<b>m</b>	<b>Sachsen</b>
<b>20 616</b>	<b>552 606</b>	<b>75 685</b>	<b>188 120</b>	<b>90 536</b>	<b>12 103</b>	<b>w</b>	
<b>84 902</b>	<b>828 182</b>	<b>105 703</b>	<b>262 505</b>	<b>115 947</b>	<b>31 954</b>	<b>i</b>	

## 12. Sozialversicherungspflichtig Beschäftigte am 31. Dezember 2006 nach Kreisfreien Städten und Landkreisen sowie Arbeitszeit und Geschlecht

Kreisfreie Stadt Landkreis Regierungsbezirk Land	Vollzeitbeschäftigte			Teilzeitbeschäftigte		
	insgesamt	männlich	weiblich	insgesamt	männlich	weiblich
Chemnitz, Stadt	85 438	49 481	35 957	19 554	3 322	16 232
Plauen, Stadt	20 175	11 139	9 036	4 450	706	3 744
Zwickau, Stadt	38 293	24 462	13 831	6 748	852	5 896
Annaberg	21 117	12 402	8 715	4 026	544	3 482
Chemnitzer Land	35 314	21 545	13 769	6 033	704	5 329
Freiberg	35 858	21 586	14 272	6 977	901	6 076
Vogtlandkreis	42 553	24 968	17 585	8 801	1 371	7 430
Mittlerer Erzgebirgskreis	18 974	11 125	7 849	4 147	461	3 686
Mittweida	29 808	18 319	11 489	5 704	694	5 010
Stollberg	18 394	11 298	7 096	3 985	600	3 385
Aue-Schwarzenberg	29 003	17 493	11 510	5 981	756	5 225
Zwickauer Land	22 192	13 030	9 162	4 970	643	4 327
<b>Regierungsbezirk Chemnitz</b>	<b>397 119</b>	<b>236 848</b>	<b>160 271</b>	<b>81 376</b>	<b>11 554</b>	<b>69 822</b>
Dresden, Stadt	183 091	100 177	82 914	33 893	6 543	27 350
Görlitz, Stadt	12 890	7 230	5 660	4 641	705	3 936
Hoyerswerda, Stadt	8 434	3 857	4 577	2 504	248	2 256
Bautzen	38 245	23 112	15 133	6 846	871	5 975
Meißen	39 131	23 797	15 334	6 452	962	5 490
Niederschlesischer Oberlausitzkreis	16 705	10 144	6 561	3 864	673	3 191
Riesa-Großenhain	28 358	17 550	10 808	5 138	666	4 472
Löbau-Zittau	28 347	15 984	12 363	7 337	1 327	6 010
Sächsische Schweiz	28 127	16 363	11 764	6 175	716	5 459
Weißeritzkreis	27 049	15 556	11 493	4 636	598	4 038
Kamenz	36 068	22 072	13 996	5 980	865	5 115
<b>Regierungsbezirk Dresden</b>	<b>446 445</b>	<b>255 842</b>	<b>190 603</b>	<b>87 466</b>	<b>14 174</b>	<b>73 292</b>
Leipzig, Stadt	166 215	89 876	76 339	34 530	6 365	28 165
Delitzsch	28 751	17 530	11 221	6 225	1 114	5 111
Döbeln	17 292	10 075	7 217	3 323	377	2 946
Leipziger Land	29 041	17 758	11 283	5 712	866	4 846
Muldentalkreis	27 080	16 170	10 910	5 107	629	4 478
Torgau-Oschatz	21 341	12 314	9 027	4 047	409	3 638
<b>Regierungsbezirk Leipzig</b>	<b>289 720</b>	<b>163 723</b>	<b>125 997</b>	<b>58 944</b>	<b>9 760</b>	<b>49 184</b>
<b>Sachsen</b>	<b>1 133 284</b>	<b>656 413</b>	<b>476 871</b>	<b>227 786</b>	<b>35 488</b>	<b>192 298</b>

**13. Auszubildende am 31. Dezember 2006 nach Kreisfreien Städten und Landkreisen  
sowie Geschlecht und Wirtschaftsbereichen**

Kreisfreie Stadt Landkreis Regierungsbezirk Land	männlich = m weiblich = w insgesamt = i	Insgesamt	Land- und Forstwirtschaft, Fischerei	Produzie- rendes Gewerbe	Handel, Gastgewerbe und Verkehr	Sonstige Dienstleistungen
Chemnitz, Stadt	m	4 161	18	1 331	928	1 884
	w	3 276	11	292	825	2 147
	i	7 437	29	1 623	1 753	4 031
Plauen, Stadt	m	1 116	4	322	214	576
	w	810	2	73	169	566
	i	1 926	6	395	383	1 142
Zwickau, Stadt	m	1 329	19	625	332	353
	w	1 017	7	139	220	651
	i	2 346	26	764	552	1 004
Annaberg	m	1 184	38	534	218	394
	w	769	49	103	198	418
	i	1 953	87	637	416	812
Chemnitzer Land	m	3 479	32	711	402	2 328
	w	1 916	16	182	198	1 515
	i	5 395	48	893	600	3 843
Freiberg	m	1 721	134	785	320	482
	w	1 087	46	248	249	544
	i	2 808	180	1 033	569	1 026
Vogtlandkreis	m	1 896	86	1 110	393	307
	w	1 089	40	263	293	493
	i	2 985	126	1 373	686	800
Mittlerer Erzgebirgskreis	m	963	51	508	180	224
	w	496	11	103	107	275
	i	1 459	62	611	287	499
Mittweida	m	1 311	79	601	323	307
	w	794	31	136	182	445
	i	2 105	110	737	505	752
Stollberg	m	846	32	465	151	198
	w	437	10	99	94	234
	i	1 283	42	564	245	432
Aue-Schwarzenberg	m	1 380	39	749	290	302
	w	755	13	104	213	425
	i	2 135	52	853	503	727
Zwickauer Land	m	1 153	60	477	263	353
	w	693	30	96	165	402
	i	1 846	90	573	428	755
<b>Regierungsbezirk Chemnitz</b>	<b>m</b>	<b>20 539</b>	<b>592</b>	<b>8 218</b>	<b>4 014</b>	<b>7 708</b>
	<b>w</b>	<b>13 139</b>	<b>266</b>	<b>1 838</b>	<b>2 913</b>	<b>8 115</b>
	<b>i</b>	<b>33 678</b>	<b>858</b>	<b>10 056</b>	<b>6 927</b>	<b>15 823</b>

Noch: 13. Auszubildende am 31. Dezember 2006 nach Kreisfreien Städten und Landkreisen  
sowie Geschlecht und Wirtschaftsbereichen

Kreisfreie Stadt Landkreis Regierungsbezirk Land	männlich = m weiblich = w insgesamt = i	Insgesamt	Land- und Forstwirtschaft, Fischerei	Produzie- rendes Gewerbe	Handel, Gastgewerbe und Verkehr	Sonstige Dienstleistungen
Dresden, Stadt	m	9 928	66	1 763	1 911	6 188
	w	7 796	36	537	1 692	5 531
	i	17 724	102	2 300	3 603	11 719
Görlitz, Stadt	m	628	1	269	165	193
	w	523	-	44	132	347
	i	1 151	1	313	297	540
Hoyerswerda, Stadt	m	437	13	68	104	252
	w	449	2	25	86	336
	i	886	15	93	190	588
Bautzen	m	1 839	78	764	354	643
	w	1 128	28	152	251	697
	i	2 967	106	916	605	1 340
Meißen	m	1 996	68	854	526	547
	w	1 243	29	215	324	675
	i	3 239	97	1 069	850	1 222
Niederschlesischer Oberlausitzkreis	m	854	40	501	157	156
	w	457	18	78	116	245
	i	1 311	58	579	273	401
Riesa-Großenhain	m	1 669	78	726	231	634
	w	953	26	130	190	606
	i	2 622	104	856	421	1 240
Löbau-Zittau	m	1 701	100	707	345	549
	w	1 030	23	112	283	612
	i	2 731	123	819	628	1 161
Sächsische Schweiz	m	1 514	69	683	293	469
	w	874	21	111	267	475
	i	2 388	90	794	560	944
Weißeritzkreis	m	1 295	61	701	206	327
	w	718	21	162	199	336
	i	2 013	82	863	405	663
Kamenz	m	1 634	76	937	321	300
	w	891	27	277	231	356
	i	2 525	103	1 214	552	656
<b>Regierungsbezirk Dresden</b>	<b>m</b>	<b>23 495</b>	<b>650</b>	<b>7 973</b>	<b>4 613</b>	<b>10 258</b>
	<b>w</b>	<b>16 062</b>	<b>231</b>	<b>1 843</b>	<b>3 771</b>	<b>10 216</b>
	<b>i</b>	<b>39 557</b>	<b>881</b>	<b>9 816</b>	<b>8 384</b>	<b>20 474</b>

Noch: 13. Auszubildende am 31. Dezember 2006 nach Kreisfreien Städten und Landkreisen  
sowie Geschlecht und Wirtschaftsbereichen

Kreisfreie Stadt Landkreis Regierungsbezirk Land	männlich = m weiblich = w insgesamt = i	Insgesamt	Land- und Forstwirtschaft, Fischerei	Produzie- rendes Gewerbe	Handel, Gastgewerbe und Verkehr	Sonstige Dienstleistungen
Leipzig, Stadt	m	8 476	27	1 441	1 631	5 377
	w	7 340	7	396	1 399	5 538
	i	15 816	34	1 837	3 030	10 915
Delitzsch	m	1 402	63	416	343	580
	w	883	24	87	211	559
	i	2 285	87	503	554	1 139
Döbeln	m	942	55	341	204	342
	w	501	15	93	93	300
	i	1 443	70	434	297	642
Leipziger Land	m	1 339	76	643	340	280
	w	781	20	123	210	428
	i	2 120	96	766	550	708
Muldentalkreis	m	1 388	82	589	271	446
	w	766	25	122	170	449
	i	2 154	107	711	441	895
Torgau-Oschatz	m	1 197	155	432	212	398
	w	765	80	82	135	468
	i	1 962	235	514	347	866
<b>Regierungsbezirk Leipzig</b>	<b>m</b>	<b>14 744</b>	<b>458</b>	<b>3 862</b>	<b>3 001</b>	<b>7 423</b>
	<b>w</b>	<b>11 036</b>	<b>171</b>	<b>903</b>	<b>2 218</b>	<b>7 742</b>
	<b>i</b>	<b>25 780</b>	<b>629</b>	<b>4 765</b>	<b>5 219</b>	<b>15 165</b>
<b>Sachsen</b>	<b>m</b>	<b>58 778</b>	<b>1 700</b>	<b>20 053</b>	<b>11 628</b>	<b>25 389</b>
	<b>w</b>	<b>40 237</b>	<b>668</b>	<b>4 584</b>	<b>8 902</b>	<b>26 073</b>
	<b>i</b>	<b>99 015</b>	<b>2 368</b>	<b>24 637</b>	<b>20 530</b>	<b>51 462</b>

### 14. Auszubildende am 31. Dezember 2006 nach Kreisfreien Städten und Landkreisen sowie Geschlecht

Kreisfreie Stadt Landkreis Regierungsbezirk Land	Insgesamt	Männlich	Weiblich	Anteil an den Beschäftigten insgesamt		
				insgesamt	männlich	weiblich
	Personen			%		
Chemnitz, Stadt	7 437	4 161	3 276	7,1	7,9	6,3
Plauen, Stadt	1 926	1 116	810	7,8	9,4	6,3
Zwickau, Stadt	2 346	1 329	1 017	5,2	5,2	5,2
Annaberg	1 953	1 184	769	7,8	9,1	6,3
Chemnitzer Land	5 395	3 479	1 916	13,0	15,6	10,0
Freiberg	2 808	1 721	1 087	6,6	7,7	5,3
Vogtlandkreis	2 985	1 896	1 089	5,8	7,2	4,4
Mittlerer Erzgebirgskreis	1 459	963	496	6,3	8,3	4,3
Mittweida	2 105	1 311	794	5,9	6,9	4,8
Stollberg	1 283	846	437	5,7	7,1	4,2
Aue-Schwarzenberg	2 135	1 380	755	6,1	7,6	4,5
Zwickauer Land	1 846	1 153	693	6,8	8,4	5,1
<b>Regierungsbezirk Chemnitz</b>	<b>33 678</b>	<b>20 539</b>	<b>13 139</b>	<b>7,0</b>	<b>8,3</b>	<b>5,7</b>
Dresden, Stadt	17 724	9 928	7 796	8,2	9,3	7,1
Görlitz, Stadt	1 151	628	523	6,6	7,9	5,4
Hoyerswerda, Stadt	886	437	449	8,1	10,6	6,6
Bautzen	2 967	1 839	1 128	6,6	7,7	5,3
Meißen	3 239	1 996	1 243	7,1	8,1	6,0
Niederschlesischer Oberlausitzkreis	1 311	854	457	6,4	7,9	4,7
Riesa-Großenhain	2 622	1 669	953	7,8	9,2	6,2
Löbau-Zittau	2 731	1 701	1 030	7,7	9,8	5,6
Sächsische Schweiz	2 388	1 514	874	7,0	8,9	5,1
Weißeritzkreis	2 013	1 295	718	6,4	8,0	4,6
Kamenz	2 525	1 634	891	6,0	7,1	4,7
<b>Regierungsbezirk Dresden</b>	<b>39 557</b>	<b>23 495</b>	<b>16 062</b>	<b>7,4</b>	<b>8,7</b>	<b>6,1</b>
Leipzig, Stadt	15 816	8 476	7 340	7,9	8,8	7,0
Delitzsch	2 285	1 402	883	6,5	7,5	5,4
Döbeln	1 443	942	501	7,0	9,0	4,9
Leipziger Land	2 120	1 339	781	6,1	7,2	4,8
Muldentalkreis	2 154	1 388	766	6,7	8,3	5,0
Torgau-Oschatz	1 962	1 197	765	7,7	9,4	6,0
<b>Regierungsbezirk Leipzig</b>	<b>25 780</b>	<b>14 744</b>	<b>11 036</b>	<b>7,4</b>	<b>8,5</b>	<b>6,3</b>
<b>Sachsen</b>	<b>99 015</b>	<b>58 778</b>	<b>40 237</b>	<b>7,3</b>	<b>8,5</b>	<b>6,0</b>