



Statistischer Bericht



Sozialversicherungspflichtig Beschäftigte im Freistaat Sachsen

31. Dezember 2010

A VI 5 – hj 2/10

Zeichenerklärung

- Nichts vorhanden (genau Null)
- 0 weniger als die Hälfte von 1 in der letzten besetzten Stelle, jedoch mehr als nichts
- ... Angabe fällt später an
- / Zahlenwert nicht sicher genug
- . Zahlenwert unbekannt oder geheim zu halten
- x Tabellenfach gesperrt, weil Aussage nicht sinnvoll
- () Aussagewert ist eingeschränkt
- p vorläufige Zahl
- r berichtigte Zahl
- s geschätzte Zahl

Inhalt

	Seite
Vorbemerkungen	3
Begriffe und Erläuterungen	3
Ergebnisse der Statistik der sozialversicherungspflichtig Beschäftigten im Freistaat Sachsen am 31. Dezember 2010	6
 Abbildungen	
Abb. 1 Veränderung der Zahl der sozialversicherungspflichtig Beschäftigten im Freistaat Sachsen seit Dezember 2008 nach Arbeitszeit	6
Abb. 2 Sozialversicherungspflichtig Beschäftigte im Freistaat Sachsen am 31. Dezember 2010 nach Wirtschaftszweigen und Arbeitszeit	7
Abb. 3 Sozialversicherungspflichtig Beschäftigte im Freistaat Sachsen am 31. Dezember 2010 nach Wirtschaftszweigen	7
Abb. 4 Altersaufbau der sozialversicherungspflichtig Beschäftigten im Freistaat Sachsen am 31. Dezember 2010 nach Arbeitszeit und Geschlecht	8
Abb. 5 Anteil der Teilzeitbeschäftigten an den sozialversicherungspflichtig Beschäftigten im Freistaat Sachsen am 31. Dezember 2009 und 2010 nach Kreisfreien Städten und Landkreisen	9
Abb. 6 Sozialversicherungspflichtig Beschäftigte je 1 000 Erwerbsfähige im Freistaat Sachsen am 31. Dezember 2010 nach Kreisfreien Städten und Landkreisen	10
Abb. 7 Sozialversicherungspflichtig Beschäftigte im Freistaat Sachsen am 31. Dezember 2010 nach dem Ausbildungsabschluss	11
Abb. 8 Anteil der Hochqualifizierten an den sozialversicherungspflichtig Beschäftigten im Freistaat Sachsen am 31. Dezember 2010 nach Kreisfreien Städten und Landkreisen	11
 Tabellen	
1. Sozialversicherungspflichtig Beschäftigte am 31. Dezember 2009 und 2010 nach Wirtschaftszweigen	12
2. Weibliche sozialversicherungspflichtig Beschäftigte am 31. Dezember 2009 und 2010 nach Wirtschaftszweigen	13
3. Sozialversicherungspflichtig Beschäftigte am 31. Dezember 2010 nach Wirtschaftszweigen, Arbeitszeit und Geschlecht	14
4. Sozialversicherungspflichtig Beschäftigte am 31. Dezember 2010 nach Wirtschaftszweigen, Geschlecht und Altersgruppen	16
5. Sozialversicherungspflichtig Beschäftigte am 31. Dezember 2010 nach Alter, Geschlecht und Arbeitszeit	18
6. Sozialversicherungspflichtig Beschäftigte am 31. Dezember 2010 nach Berufsgruppen und Wirtschaftszweigen	20

	Seite
7. Sozialversicherungspflichtig Beschäftigte am 31. Dezember 2010 nach Berufsgruppen, Arbeitszeit und Geschlecht	22
8. Auszubildende am 31. Dezember 2010 nach Wirtschaftszweigen und Geschlecht	23
9. Sozialversicherungspflichtig Beschäftigte am 31. Dezember 2010 nach Kreisfreien Städten und Landkreisen sowie Geschlecht und Wirtschaftszweigen	24
10. Sozialversicherungspflichtig Beschäftigte am 31. Dezember 2010 nach Kreisfreien Städten und Landkreisen sowie Geschlecht und Altersgruppen	28
11. Sozialversicherungspflichtig Beschäftigte am 31. Dezember 2010 nach Kreisfreien Städten und Landkreisen sowie Geschlecht und ausgewählten Berufsgruppen	32
12. Sozialversicherungspflichtig Beschäftigte am 31. Dezember 2010 nach Kreisfreien Städten und Landkreisen sowie Arbeitszeit und Geschlecht	36
13. Auszubildende am 31. Dezember 2010 nach Kreisfreien Städten und Landkreisen sowie Geschlecht und Wirtschaftszweigen	37
14. Auszubildende am 31. Dezember 2010 nach Kreisfreien Städten und Landkreisen sowie Geschlecht	39

Vorbemerkungen

Mit der vorliegenden Veröffentlichung werden statistische Ergebnisse über die sozialversicherungspflichtig Beschäftigten mit Arbeitsort im Freistaat Sachsen am 31. Dezember 2010 dargestellt. Die Daten stammen aus der vierteljährlichen Bestandsauswertung (Quartalsendwerte) der bei der Bundesagentur für Arbeit im Rahmen des integrierten Meldeverfahrens zur Sozialversicherung geführten Versichertenkonten. Für die neuen Länder und Berlin-Ost besteht dieses Meldeverfahren seit dem 1. Januar 1991.

Die Angaben zu den sozialversicherungspflichtig Beschäftigten sind nach Geschlecht, Arbeitszeit, Wirtschaftszweigen, Ausbildungsabschlüssen, Berufsgruppen sowie Kreisfreien Städten und Landkreisen gegliedert. Die regionale Zuordnung der Beschäftigten erfolgt nach ihrem von den auskunftspflichtigen Arbeitgebern angegebenen Arbeitsort. Die Qualität dieser Zuordnung wird maßgeblich von der Meldegenauigkeit beeinflusst. Sofern in den Ausgangsdaten je Beschäftigten in Einzelfällen Informationen fehlen, werden diese in Ergebnissen "ohne Angabe" nachgewiesen bzw. sind sie in den Ingesamt-Werten enthalten.

Die im vorliegenden Bericht veröffentlichten Kreistabellen und -ergebnisse wurden dem Gebietsstand am 1. Januar 2011 angepasst.

Rechtsgrundlagen

- Sozialgesetzbuch SGB Drittes Buch (III) – Arbeitsförderung – vom 24. März 1997 (BGBl. I S. 594, 595), zuletzt geändert durch Artikel 3 des Gesetzes vom 22. Dezember 2010 (BGBl. I S. 2309, 2316)
Nach § 281 SGB III ist die Bundesagentur für Arbeit damit beauftragt, aus den in ihrem Geschäftsbereich anfallenden Daten Statistiken zu erstellen. Dabei werden insbesondere Informationen über Beschäftigung und Arbeitslosigkeit der Arbeitnehmer und über Leistungen der Arbeitsförderung betrachtet.
Für Auswertungs- und Veröffentlichungszwecke stellt die Bundesagentur für Arbeit entsprechend der Verwaltungsvereinbarung vom März 2007 dem Statistischen Bundesamt sowie den Statistischen Landesämtern Daten zu sozialversicherungspflichtig Beschäftigten zur Verfügung (§ 282a Abs. 2 SGB III).
- Artikel 3 der Zweiten Verordnung zur Änderung von gemeinsamen Vorschriften für die Sozialversicherung vom 11. Juli 2003 bildet die rechtliche Grundlage für die Datenerfassung und Übermittlung.

Begriffe und Erläuterungen

Beschäftigungsstatistik

Die Beschäftigungsstatistik beruht auf einer Totalauszählung der sozialversicherungspflichtig Beschäftigten zum jeweiligen Stichtag. Sie basiert auf einem integrierten und automatischen Meldeverfahren zwischen Arbeitgebern, Krankenkassen, Rentenversicherungen und der Bundesagentur für Arbeit. Dabei werden von den auskunftspflichtigen Arbeitgebern Angaben über alle Arbeitnehmer, einschließlich der Auszubildenden, die kranken-, pflege- und rentenversicherungspflichtig oder beitragspflichtig nach dem SGB III sind bzw. für die Beitragsanteile zu den gesetzlichen Rentenversicherungen entrichtet werden, übermittelt. Die Aufbereitung der Daten und Veröffentlichung von Ergebnissen nach Regionaldirektionen und Agenturen für Arbeit erfolgt durch die Bundesagentur für Arbeit. Darüber hinaus werden vom Statistischen Bundesamt und den Statistischen Landesämtern Auswertungen nach Ländern, Kreisfreien Städten, Landkreisen sowie Gemeinden vorgenommen.

Sozialversicherungspflichtig Beschäftigte

Sozialversicherungspflichtig Beschäftigte sind alle Arbeitnehmer und Personen in beruflicher Ausbildung, die in der gesetzlichen Rentenversicherung, Krankenversicherung, Pflegeversicherung und/oder Arbeitslosenversicherung pflichtversichert sind oder für die Beiträge zur gesetzlichen Rentenversicherung gezahlt werden. Ab Stichtag 1. April 1999 sind Arbeitgeber verpflichtet, auch für Personen, die ausschließlich sogenannte geringfügig entlohnte Tätigkeiten ausüben, pauschalierte Beiträge zu Kranken- und Rentenversicherung zu entrichten. Personen, die nur wegen dieser gesetzlichen Neuregelung in den Kreis der sozialversicherungspflichtig Beschäftigten gelangt sind, sind in den Ergebnissen in den nachfolgenden Tabellen und Grafiken nicht enthalten. Personen, die als einzige Tätigkeit eine kurzzeitige Beschäftigung im Sinne des § 8 Abs.1 SGB IV ausüben, bleiben auch nach den neuen rechtlichen Regelungen frei von der Versicherungspflicht.

Beschäftigte in beruflicher Ausbildung

Ab Stichtag 30. Juni 2008 werden Beschäftigte in beruflicher Ausbildung neu abgegrenzt. Es werden nur Auszubildende mit einem gültigen Ausbildungsvertrag nachgewiesen. Anlernlinge, Praktikanten und Volontäre sind damit nicht mehr enthalten.

Voll- und Teilzeitbeschäftigte

Der Unterscheidung der sozialversicherungspflichtig beschäftigten Arbeitnehmer nach Voll- und Teilzeitbeschäftigten

tigten liegen die von den Arbeitgebern in den Meldebelegen erteilten Angaben über die arbeitsvertraglich vereinbarte Wochenarbeitszeit zu Grunde.

Alter

Die Ermittlung des Alters der sozialversicherungspflichtig beschäftigten Arbeitnehmer erfolgt nach der "Altersjahrmethode", d. h. es wird aus dem Geburtsdatum das genaue Alter der Beschäftigten am jeweiligen Stichtag ermittelt.

Ausbildung

Nachgewiesen werden sowohl der erreichte allgemeine Schulabschluss als auch die abgeschlossene Berufsausbildung. Die Angaben beziehen sich auf den höchsten Abschluss, auch wenn diese Ausbildung für die derzeit ausgeübte Tätigkeit nicht vorgeschrieben oder verlangt ist. Beim allgemein bildenden Abschluss werden folgende Kategorien unterschieden:

- Volks-/Hauptschule, mittlere Reife oder eine gleichwertige Schulausbildung für Personen, die Schulen besucht haben, die den heutigen Grund-, Mittel-, Haupt- oder Realschulen bzw. den Grund- und Mittelstufen der integrierten Gesamtschulen und freien Waldorfschulen entsprechen, einschließlich der Personen mit einem Abschluss der Polytechnischen Oberschulen der ehemaligen DDR;
- Abitur für Personen mit allgemeiner oder fachgebundener Hochschulreife, insbesondere Absolventen mit einem Abschlusszeugnis der Gymnasien, der erweiterten Oberschulen der ehemaligen DDR, der gymnasialen Oberstufe von integrierten Gesamtschulen, der Abendgymnasien und Kollegs sowie der Fachgymnasien.

Als berufsbildende Abschlüsse werden unterschieden:

- die Ausbildung in einem anerkannten Lehr- oder Anlernberuf (Ausbildung im Sinne des Berufsbildungsgesetzes), der Abschluss an einer Berufsfachschule oder einer Fachschule;
- der Abschluss einer Fachhochschule, Verwaltungsfachhochschule oder Ingenieurschule, deren Besuch die Fachhochschulreife voraussetzt;
- der Abschluss an einer wissenschaftlichen Hochschule, unabhängig von deren Trägerschaft (Universitäten, technische Hochschulen, Gesamthochschulen, pädagogische Hochschulen, philosophisch/theologische Hochschulen, Kunsthochschulen).

Wirtschaftsgliederung

Die Wirtschaftsgliederung (in Wirtschaftsbereiche, -abschnitte und -unterabschnitte) wird nach der "Klassifikation der Wirtschaftszweige, Ausgabe 2008 (WZ 2008)"

verschlüsselt. Die Gliederung der WZ 2008 wurde unter Beteiligung von Datennutzern und -produzenten in Verwaltung, Wirtschaft, Forschung und Gesellschaft geschaffen. Sie berücksichtigt die Vorgaben der statistischen Systematik der Wirtschaftszweige in der Europäischen Gemeinschaft (NACE Rev. 2), die mit der Verordnung (EG) Nr. 1893/2006 des Europäischen Parlaments und des Rates vom 20. Dezember 2006 (ABl. EG Nr. L 393 S.1) veröffentlicht wurde. Die Zustimmung der Europäischen Kommission gemäß Artikel 4, Absatz 3, der o. g. Verordnung liegt vor.

Die Anwendung der WZ 2008 für statistische Zwecke ergibt sich aus Artikel 8 der o. g. Verordnung. Danach sind Statistiken, die sich auf vom 1. Januar 2008 an durchgeführte Wirtschaftstätigkeiten beziehen (Berichtsperiode), auf der Grundlage der NACE Rev. 2 (in Deutschland auf der Grundlage der WZ 2008) zu erstellen.

Formaler Aufbau der WZ 2008

Gliederungsebene	Anzahl	Kode
Abschnitte	21	A-U
Abteilungen	88	01-99
Gruppen	272	01.1-99.0
Klassen	615	01.11-99.00
Unterklassen	839	01.11.0-99.00.0

Grundsätzlich sind die wirtschaftsfachlichen Ergebnisse der Beschäftigungsstatistik mit anderen deutschen und europäischen Wirtschaftsstatistiken vergleichbar.

Die Zuordnung der Beschäftigten erfolgt nach dem wirtschaftlichen Schwerpunkt des Betriebes (örtliche Einheit), in dem der sozialversicherungspflichtig beschäftigte Arbeitnehmer tätig ist.

Methodische Änderungen beim Umstieg der Klassifikation der Wirtschaftszweige nach WZ 2003 auf WZ 2008:

Ergebnisse aus der Beschäftigungsstatistik nach wirtschaftsfachlicher Gliederung der neuen WZ 2008 sind größtenteils mit den Ergebnissen aus der Vorgängerversion WZ 2003 nicht vergleichbar. Beim Übergang auf die WZ 2008 wurde nicht nur die Gliederungsstruktur der Wirtschaftszweigklassifikation in einigen Bereichen umfassend geändert, es wurde auch der Abdeckungsbereich der Klassifikation erweitert. Um geänderte Produktionsformen und neue Tätigkeiten zu berücksichtigen, wurden auf der obersten Klassifikationsebene konzeptionell neue Gliederungspositionen geschaffen und neue Unterteilungen eingeführt. Die WZ 2008 ist in einigen Bereichen

tiefer gegliedert als ihre Vorgängerversion, vor allem im Bereich der Erbringung von Dienstleistungen sind alle Hierarchieebenen betroffen.

Auf der obersten Hierarchieebene der WZ 2008 lassen einige Abschnitte mit der Vorgängerversion der Klassifikation einen einfachen Vergleich zu. Allerdings verhindert die Einführung neuer Positionen auf Abschnittsebene, z. B. der Abschnitt "Information und Kommunikation", einen Gesamtvergleich zwischen der WZ 2008 und der WZ 2003.

Ausführliche Informationen und Hinweise finden Sie auf unserer Internetseite unter dem Link:

www.statistik.sachsen.de/html/542.htm#article3328 sowie auf der Homepage des Statistischen Bundesamtes: <http://www.destatis.de/jetspeed/portal/cms/Sites/destatis/Internet/DE/Content/Klassifikationen/GueterWirtschaftklassifikationen/Content75/KlassifikationWZ08,templateId=renderPrint.psm1>

Berufsgruppe

Maßgebend für die Berufsgruppenbezeichnung ist die gegenwärtig ausgeübte Tätigkeit und nicht der erlernte oder früher ausgeübte Beruf. Die ausgeübte Tätigkeit wird nach der jeweils aktuellsten Ausgabe des Schlüsselverzeichnisses für die Angaben zur Tätigkeit in den Versicherungsnachweisen verschlüsselt. Die darin enthaltenen Schlüsselzahlen entsprechen den Berufsordnungen im "Systematischen und alphabetischen Verzeichnis der Berufsbenennungen", Ausgabe 1975 (überarbeitet im September 1988), herausgegeben vom Statistischen Bundesamt.

Ergebnisse der Statistik der sozialversicherungspflichtig Beschäftigten im Freistaat Sachsen am 31. Dezember 2010

Am 31. Dezember 2010 waren im Freistaat Sachsen 1 418 792 Personen sozialversicherungspflichtig beschäftigt. Damit gab es im Vergleich zum Vorjahr einen Zuwachs der Beschäftigtenzahl um 24 184 Personen bzw. 1,7 Prozent. Im Vorjahr hatte es noch einen Rückgang von 0,3 Prozent gegeben.

Der größte Teil der Beschäftigten war im Bereich Öffentliche und private Dienstleister mit 30,4 Prozent tätig, gefolgt vom Produzierenden Gewerbe mit 29,5 Prozent. 21,0 Prozent waren im Bereich Handel, Verkehr und Gastgewerbe und 17,8 Prozent im Bereich der Unternehmensdienstleister sowie nur 1,4 Prozent in der Land- und Forstwirtschaft, Fischerei beschäftigt. Unterschiedlich stark sind Frauen und Männer in den einzelnen Wirtschaftsbereichen vertreten. Während mit 45,3 Prozent der größte Teil der weiblichen sozialversicherungspflichtig Beschäftigten im Bereich Öffentliche und private Dienstleister tätig war, waren es nur 15,6 Prozent der männlichen Beschäftigten. Mit 43,6 Prozent war der größte Anteil Männer im Produzierenden Gewerbe tätig, der Anteil der Frauen betrug hier nur 15,2 Prozent.

Voll- oder Teilzeit?

Der Anstieg der Vollzeitbeschäftigten betrug 1,8 Prozent bzw. 20 540 Personen und lag damit erstmals seit 1999 über dem Zuwachs der Teilzeitbeschäftigten. Die Zahl der Teilzeitbeschäftigten stieg gegenüber dem Vorjahr um 1,2 Prozent bzw. 3 448 auf 282 876 Personen. Der Anteil der Teilzeitarbeitenden an allen Beschäftigten sank geringfügig um 0,1 Prozentpunkt und lag im Dezember 2010 bei 19,9 Prozent. Mit 83,0 Prozent blieb die Teilzeitarbeit eine Domäne der Frauen.

Wie sieht es regional aus?

In allen 13 Kreisfreien Städten bzw. Landkreisen Sachsens gab es im Vergleich zum Vorjahr einen mehr oder weniger hohen Anstieg der Beschäftigtenzahlen. Besonders in den Kreisfreien Städten zeigte sich dieser Anstieg mit 13 766 Personen bzw. 2,6 Prozent, während der Zuwachs in den Landkreisen nur 10 418 Personen bzw. 1,2 Prozent betrug. Dabei stieg die Zahl der Beschäftigten in der Stadt Leipzig mit 2,9 Prozent am stärksten, gefolgt vom Landkreis Bautzen (2,6 Prozent) und der Stadt Dresden (2,5 Prozent). Die geringsten Anstiege gab es im Vogtlandkreis mit 0,5 Prozent sowie in den Landkreisen Zwickau (0,6 Prozent) und Leipzig (0,7 Prozent).

Abb. 1 Veränderung der Zahl der sozialversicherungspflichtig Beschäftigten im Freistaat Sachsen seit Dezember 2008 nach Arbeitszeit
Dezember 2008 = 100 Prozent

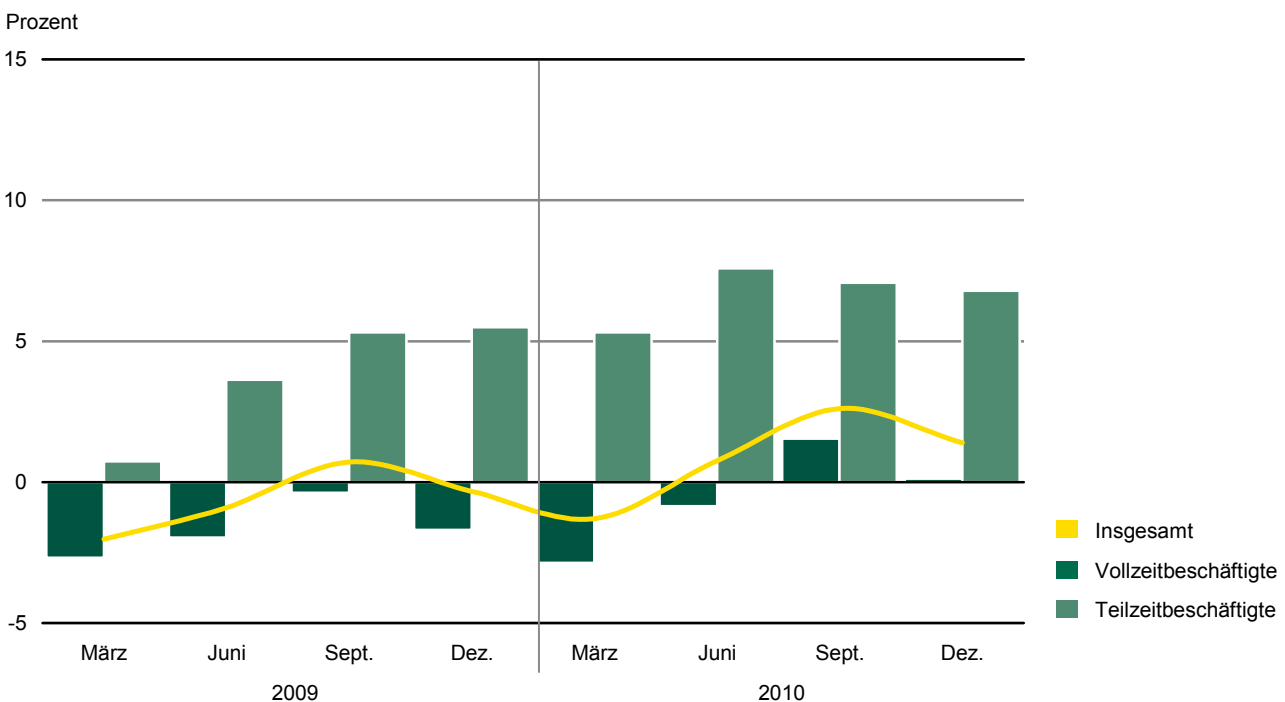


Abb. 2 Sozialversicherungspflichtig Beschäftigte im Freistaat Sachsen am 31. Dezember 2010 nach Wirtschaftszweigen und Arbeitszeit

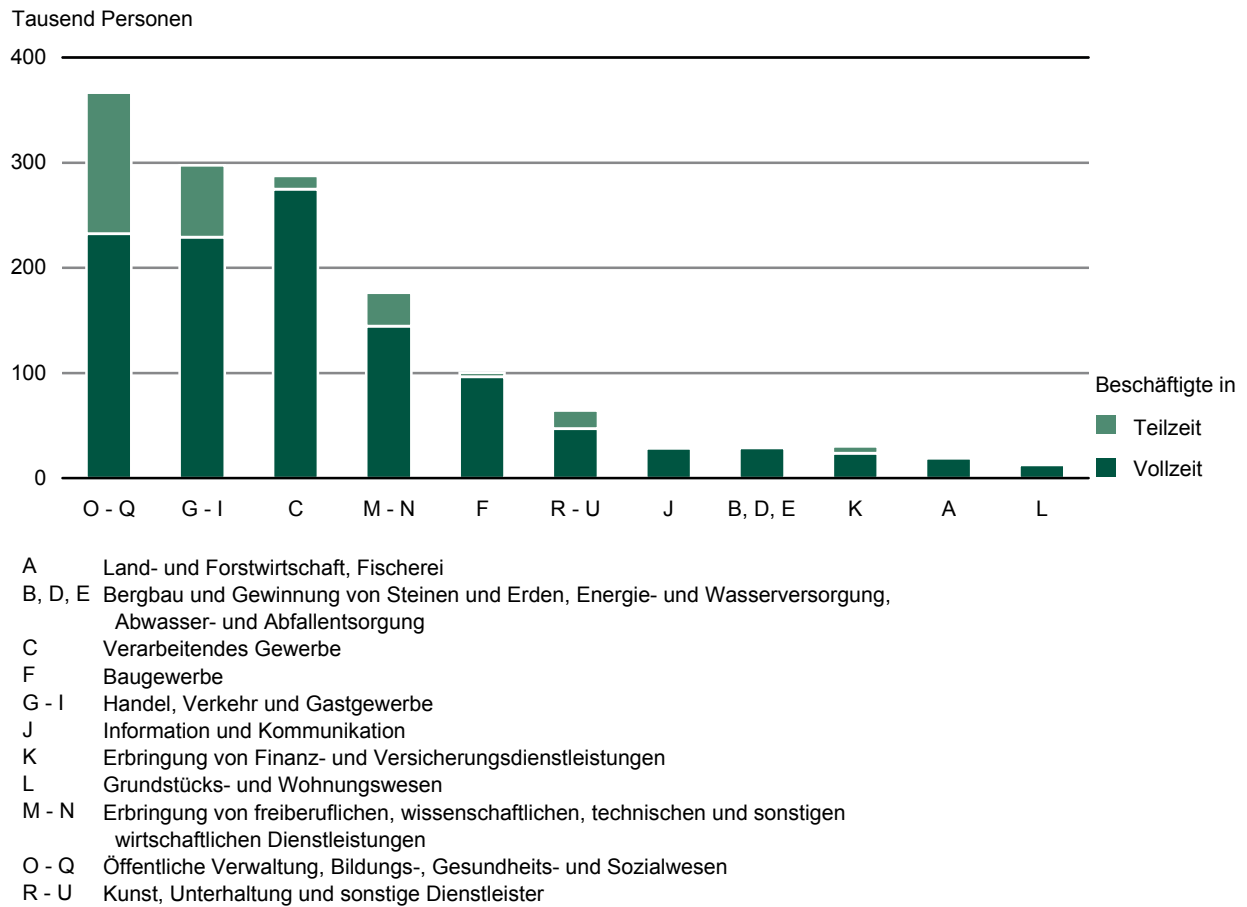


Abb. 3 Sozialversicherungspflichtig Beschäftigte im Freistaat Sachsen am 31. Dezember 2010 nach Wirtschaftszweigen in Prozent

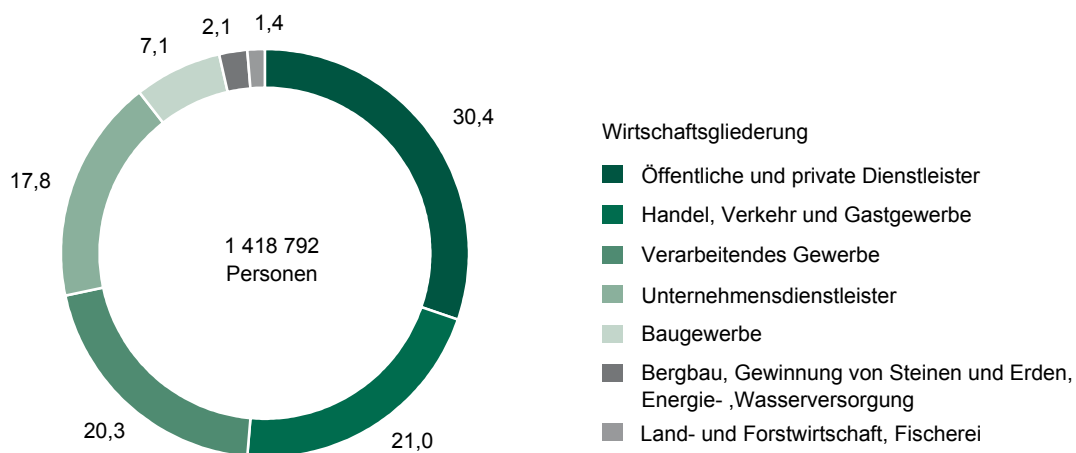


Abb. 4 Altersaufbau der sozialversicherungspflichtig Beschäftigten im Freistaat Sachsen am 31. Dezember 2010 nach Arbeitszeit und Geschlecht

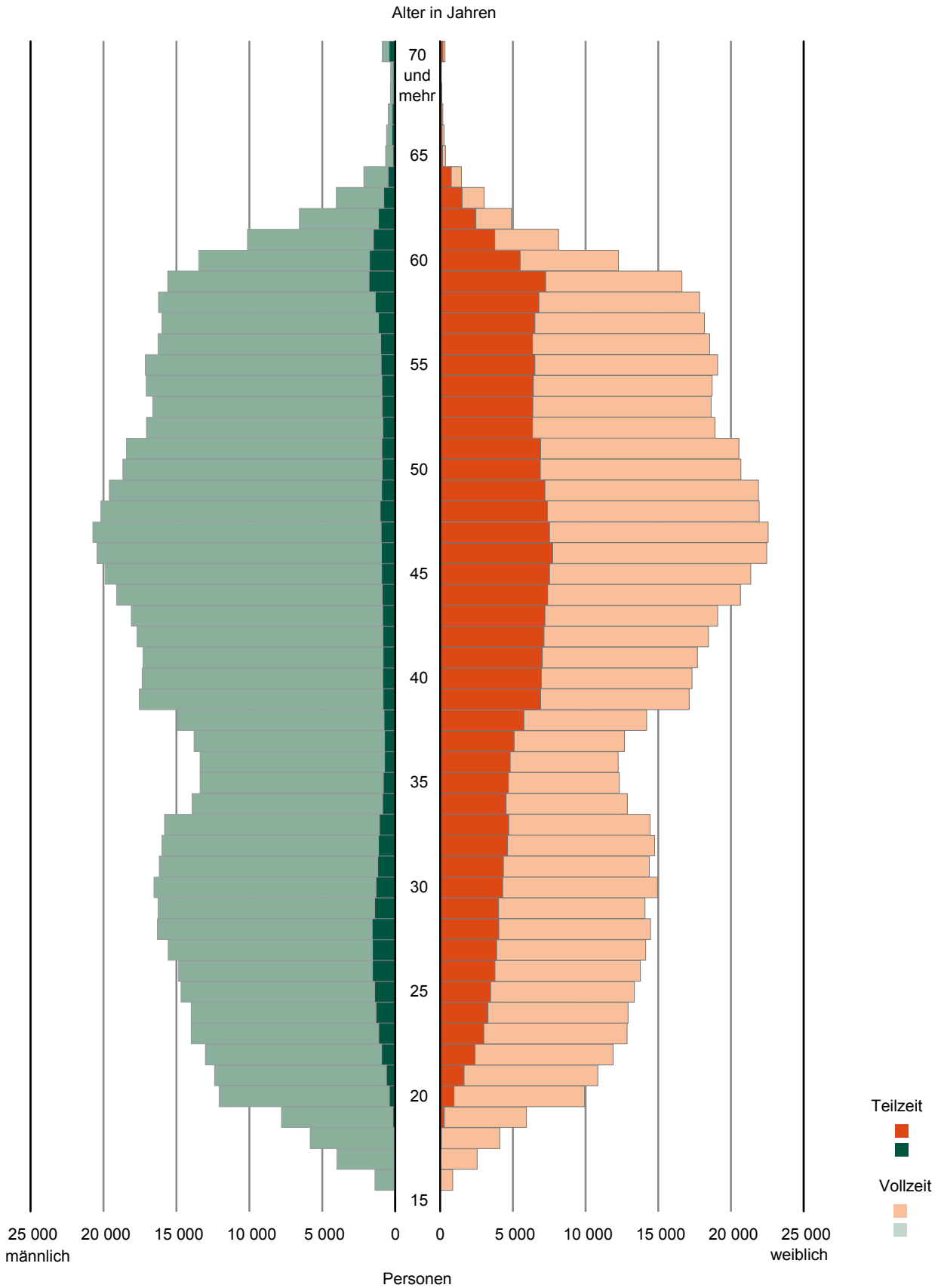


Abb. 5 Anteil der Teilzeitbeschäftigten an den sozialversicherungspflichtig Beschäftigten im Freistaat Sachsen am 31. Dezember 2009 und 2010 nach Kreisfreien Städten und Landkreisen

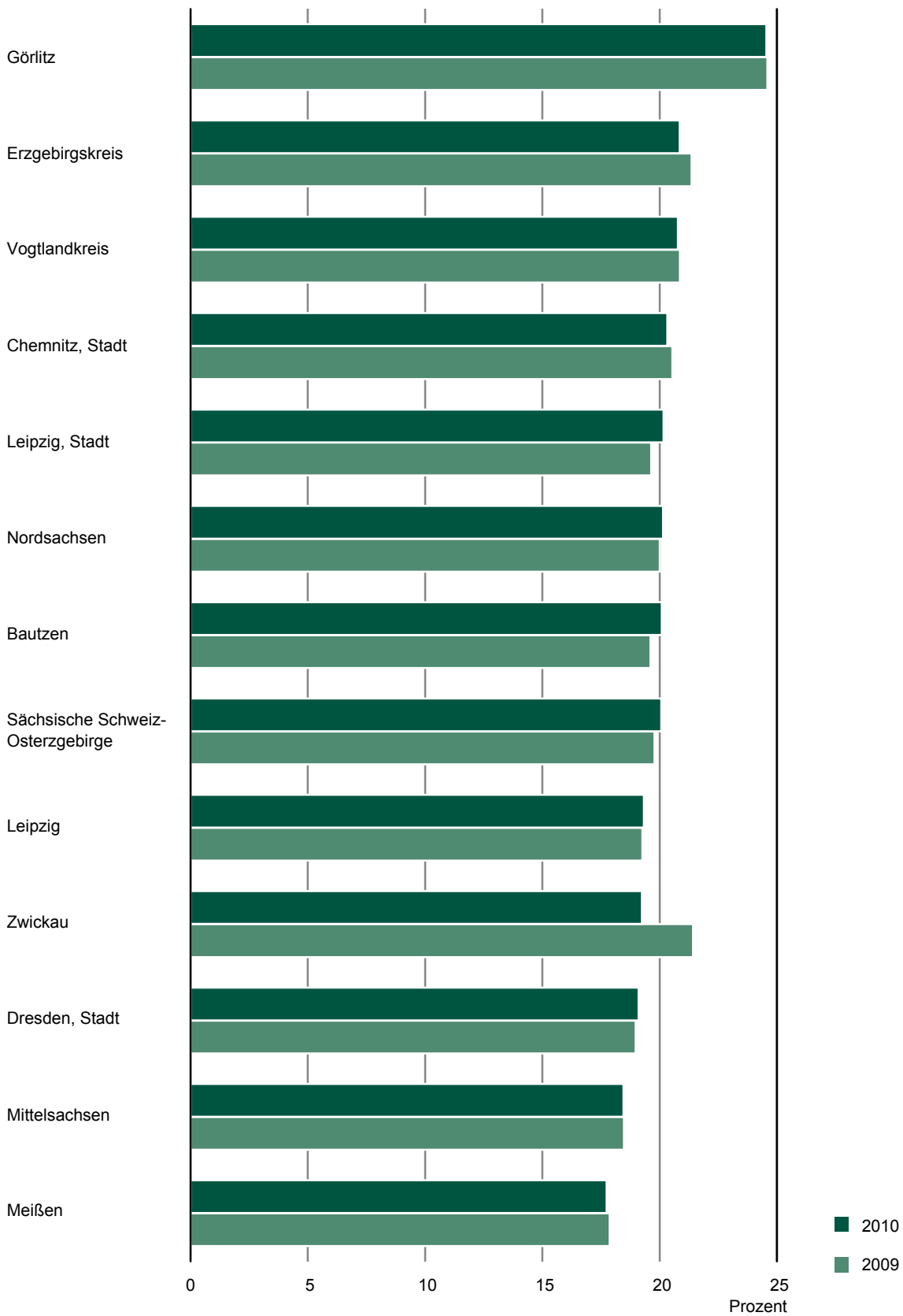
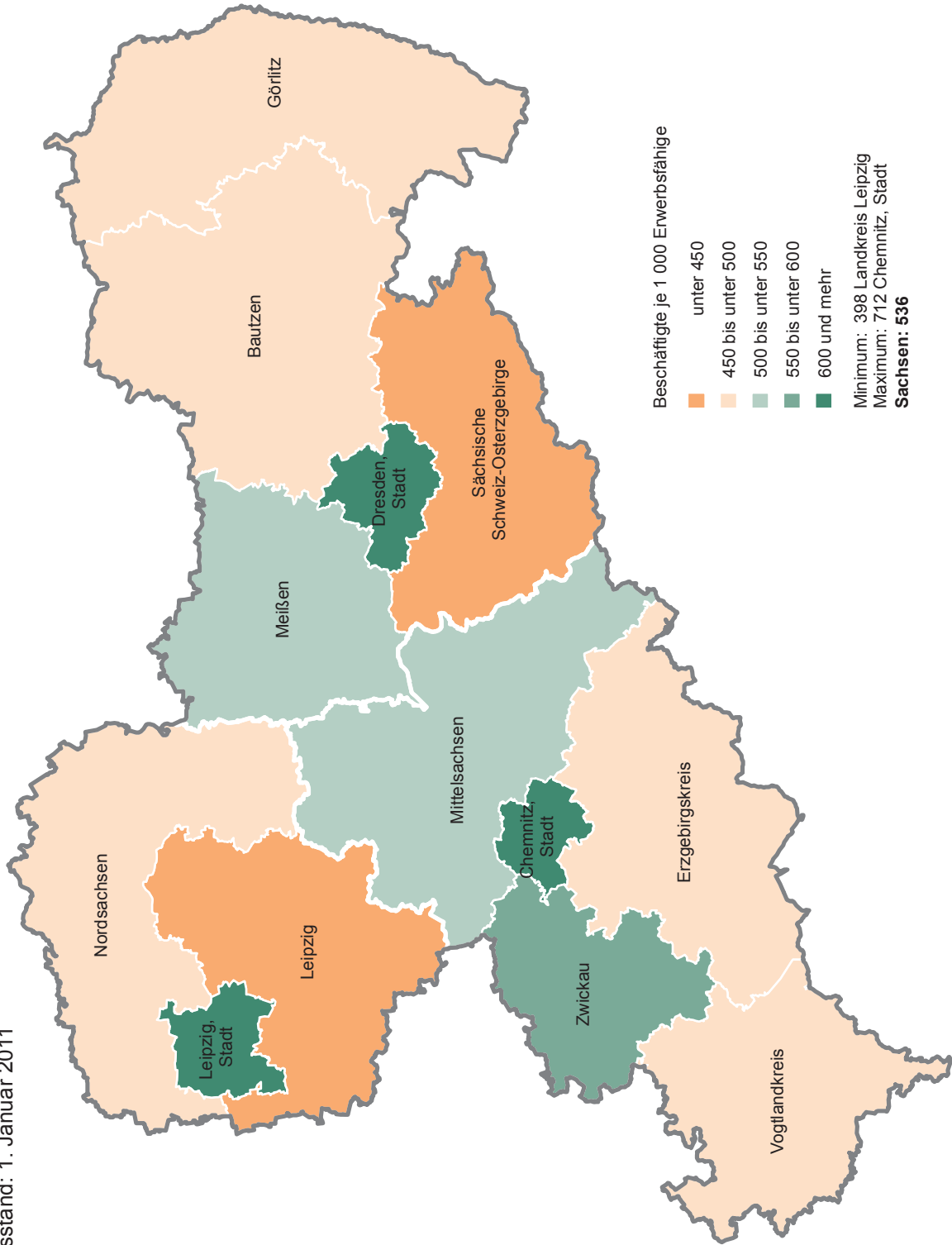


Abb. 6 Sozialversicherungspflichtig Beschäftigte je 1 000 Erwerbsfähige¹⁾ im Freistaat Sachsen am 31. Dezember 2010
 nach Kreisfreien Städten und Landkreisen
 Gebietsstand: 1. Januar 2011



1) Bevölkerung im Alter von 15 bis unter 65 Jahren
 Kartengrundlage: Verwaltungsgrenzen, © GeoSN 2011

Abb. 7 Sozialversicherungspflichtig Beschäftigte im Freistaat Sachsen am 31. Dezember 2010 nach dem Ausbildungsabschluss in Prozent

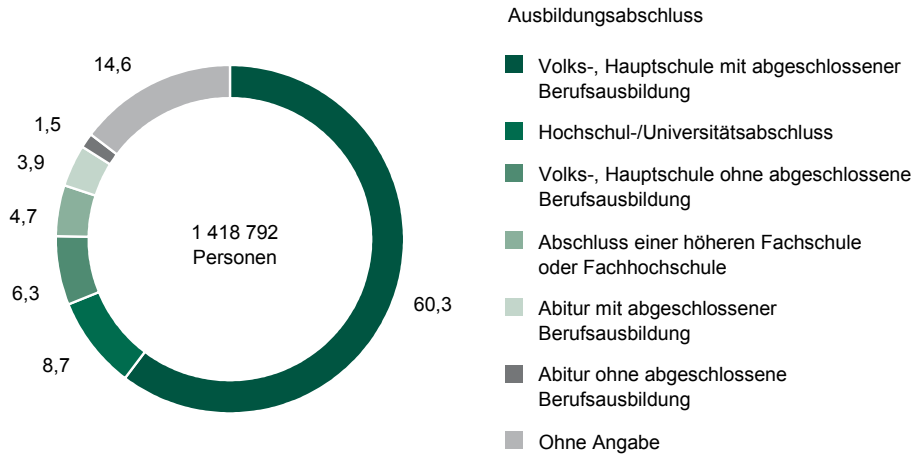
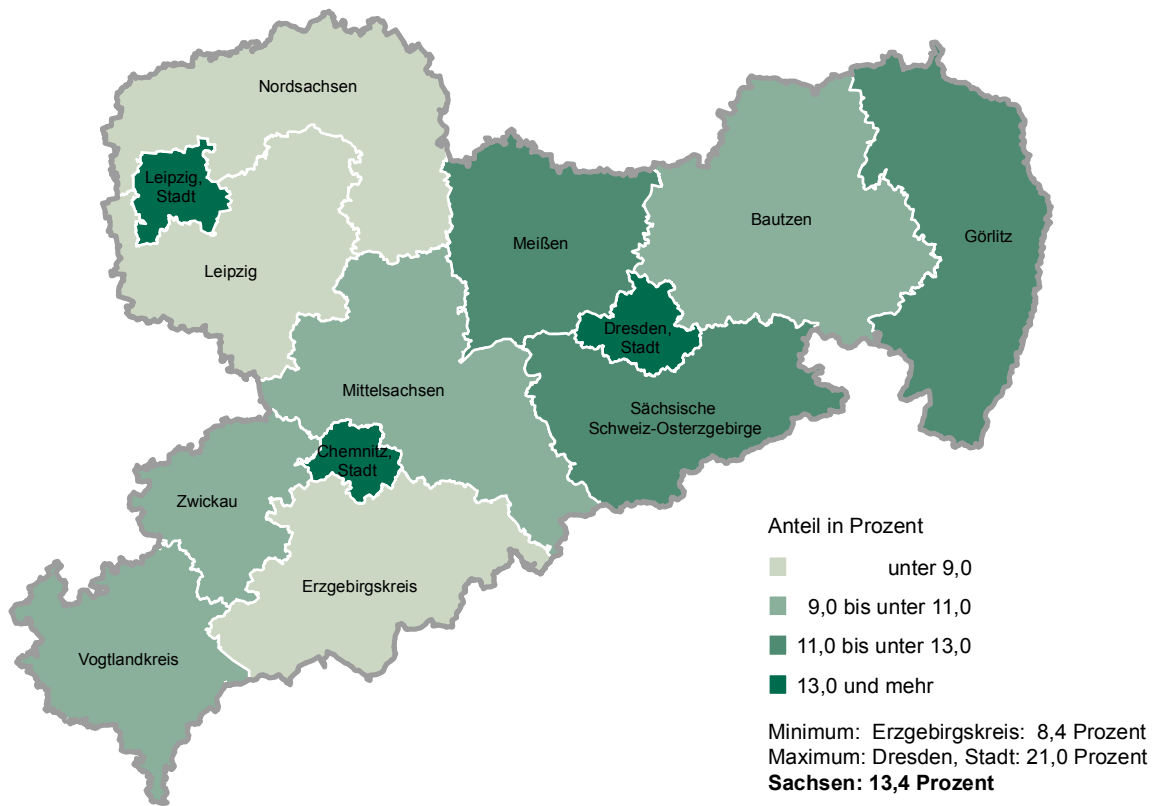


Abb. 8 Anteil der Hochqualifizierten¹⁾ an den sozialversicherungspflichtig Beschäftigten im Freistaat Sachsen am 31. Dezember 2010 nach Kreisfreien Städten und Landkreisen
Gebietsstand: 1. Januar 2011



1) Abschluss einer Fachhochschule, wissenschaftlichen Hochschule, Universität
Kartengrundlage: Verwaltungsgrenzen, © GeoSN 2011

1. Sozialversicherungspflichtig Beschäftigte am 31. Dezember 2009 und 2010 nach Wirtschaftszweigen

Wirtschaftsgliederung	31. Dezember 2009		31. Dezember 2010		Veränderung zum Vorjahr	
	insgesamt	Sachsen = 100	insgesamt	Sachsen = 100	Personen	%
	Personen	%	Personen	%	Personen	%
Land- und Forstwirtschaft, Fischerei	19 848	1,4	19 808	1,4	-40	-0,2
Produzierendes Gewerbe	411 059	29,5	417 935	29,5	6 876	1,7
Produzierendes Gewerbe ohne Baugewerbe	312 203	22,4	317 767	22,4	5 564	1,8
Bergbau und Gewinnung von Steinen und Erden	2 489	0,2	2 336	0,2	-153	-6,1
Verarbeitendes Gewerbe	281 182	20,2	287 423	20,3	6 241	2,2
Herstellung von Nahrungsmitteln und Getränken, Tabakverarbeitung	34 733	2,5	35 037	2,5	304	0,9
Herstellung von Textilien, Bekleidung, Leder und Lederwaren	11 727	0,8	11 877	0,8	150	1,3
Herstellung von Holz- und Papierwaren sowie Druckerzeugnissen	18 847	1,4	19 441	1,4	594	3,2
Kokerei, Mineralölverarbeitung, Herstellung von chemischen und pharmazeutischen Erzeugnissen	10 272	0,7	10 937	0,8	665	6,5
Herstellung von Gummi- und Kunststoffwaren, Glas, Glaswaren und Keramik, Verarbeitung von Steinen und Erden	24 643	1,8	25 003	1,8	360	1,5
Metallerzeugung und -bearbeitung, Herstellung von -erzeugnissen	54 933	3,9	57 016	4,0	2 083	3,8
Herstellung von Datenverarbeitungsgeräten, elektronischen und optischen Erzeugnissen und elektrischen Ausrüstungen	33 814	2,4	34 772	2,5	958	2,8
Maschinenbau	38 092	2,7	38 256	2,7	164	0,4
Herstellung von Kraftwagen und sonstiger Fahrzeugbau	30 958	2,2	31 522	2,2	564	1,8
Sonstige Herstellung von Waren, Reparatur und Installation von Maschinen und Ausrüstungen	23 163	1,7	23 562	1,7	399	1,7
Energieversorgung	12 051	0,9	12 096	0,9	45	0,4
Wasserversorgung, Abwasser- und Abfallentsorgung	16 481	1,2	15 912	1,1	-569	-3,5
Baugewerbe	98 856	7,1	100 168	7,1	1 312	1,3
Hoch- und Tiefbau	30 923	2,2	31 053	2,2	130	0,4
Dienstleistungsbereiche	963 642	69,1	980 879	69,1	17 237	1,8
Handel, Verkehr und Gastgewerbe	292 391	21,0	297 519	21,0	5 128	1,8
Handel, Instandhaltung und Reparatur von Kfz	179 400	12,9	181 853	12,8	2 453	1,4
Großhandel	45 281	3,2	45 449	3,2	168	0,4
Einzelhandel	100 826	7,2	102 866	7,3	2 040	2,0
Verkehr und Lagerei	69 914	5,0	72 183	5,1	2 269	3,2
Gastgewerbe	43 077	3,1	43 483	3,1	406	0,9
Information und Kommunikation	30 712	2,2	31 335	2,2	623	2,0
Informationstechnologie und -dienstleistungen	18 779	1,3	20 001	1,4	1 222	6,5
Erbringung von Finanz- und Versicherungs-						
dienstleistungen	30 600	2,2	30 286	2,1	-314	-1,0
Erbringung von Finanzdienstleistungen	19 298	1,4	19 030	1,3	-268	-1,4
Grundstücks- und Wohnungswesen	13 957	1,0	14 120	1,0	163	1,2
Erbringung von freiberuflichen, wissenschaftlichen, technischen und sonstigen wirtschaftlichen Dienstleistungen	161 888	11,6	176 477	12,4	14 589	9,0
Freiberufliche, wissenschaftliche und technische Dienstleister	66 466	4,8	68 213	4,8	1 747	2,6
Forschung und Entwicklung	10 362	0,7	10 796	0,8	434	4,2
Sonstige wirtschaftliche Dienstleistungen	95 422	6,8	108 264	7,6	12 842	13,5
Überlassung von Arbeitskräften	35 895	2,6	46 114	3,3	10 219	28,5
Öffentliche Verwaltung, Bildungs-, Gesundheits- und Sozialwesen	367 385	26,3	366 748	25,8	-637	-0,2
Öffentliche Verwaltung, Verteidigung; Sozialversicherung	96 822	6,9	95 006	6,7	-1 816	-1,9
Öffentliche Verwaltung	68 396	4,9	67 429	4,8	-967	-1,4
Erziehung und Unterricht	90 665	6,5	87 112	6,1	-3 553	-3,9
Gesundheits- und Sozialwesen	179 898	12,9	184 630	13,0	4 732	2,6
Gesundheitswesen	102 897	7,4	105 423	7,4	2 526	2,5
Kunst, Unterhaltung und sonstige Dienstleister	66 709	4,8	64 394	4,5	-2 315	-3,5
Kunst, Unterhaltung und Erholung	15 918	1,1	15 527	1,1	-391	-2,5
Erbringung von sonstigen Dienstleistungen	50 261	3,6	48 344	3,4	-1 917	-3,8
Reparatur von Datenverarbeitungsgeräten und Gebrauchsgütern	2 634	0,2	2 771	0,2	137	5,2
Private Haushalte mit Hauspersonal	507	0,0	507	0,0	-	-
Exterritoriale Organisationen und Körperschaften	23	0,0	16	0,0	-7	-30,4
Ohne Angabe	59	0,0	170	0,0	111	188,1
Insgesamt	1 394 608	100	1 418 792	100	24 184	1,7

2. Weibliche sozialversicherungspflichtig Beschäftigte am 31. Dezember 2009 und 2010 nach Wirtschaftszweigen

Wirtschaftsgliederung	31. Dezember 2009		31. Dezember 2010			
	weiblich	Anteil an insgesamt	weiblich	Anteil an insgesamt	Veränderung zum Vorjahr	
	Personen	%	Personen	%	Personen	%
Land- und Forstwirtschaft, Fischerei	7 164	36,1	7 080	35,7	-84	-1,2
Produzierendes Gewerbe	105 409	25,6	107 150	25,6	1 741	1,7
Produzierendes Gewerbe ohne Baugewerbe	92 800	29,7	94 444	29,7	1 644	1,8
Bergbau und Gewinnung von Steinen und Erden	375	15,1	350	15,0	-25	-6,7
Verarbeitendes Gewerbe	84 523	30,1	86 312	30,0	1 789	2,1
Herstellung von Nahrungsmitteln und Getränken, Tabakverarbeitung	20 920	60,2	21 240	60,6	320	1,5
Herstellung von Textilien, Bekleidung, Leder und Lederwaren	7 172	61,2	7 220	60,8	48	0,7
Herstellung von Holz- und Papierwaren sowie Druckerzeugnissen	6 634	35,2	6 752	34,7	118	1,8
Kokerei, Mineralölverarbeitung, Herstellung von chemischen und pharmazeutischen Erzeugnissen	4 023	39,2	4 190	38,3	167	4,2
Herstellung von Gummi- und Kunststoffwaren, Glas, Glaswaren und Keramik, Verarbeitung von Steinen und Erden	6 944	28,2	6 954	27,8	10	0,1
Metallerzeugung und -bearbeitung, Herstellung von -erzeugnissen	9 544	17,4	10 053	17,6	509	5,3
Herstellung von Datenverarbeitungsgeräten, elektronischen und optischen Erzeugnissen und elektrischen Ausrüstungen	10 197	30,2	10 547	30,3	350	3,4
Maschinenbau	5 942	15,6	6 000	15,7	58	1,0
Herstellung von Kraftwagen und sonstiger Fahrzeugbau	5 298	17,1	5 350	17,0	52	1,0
Sonstige Herstellung von Waren, Reparatur und Installation von Maschinen und Ausrüstungen	7 849	33,9	8 006	34,0	157	2,0
Energieversorgung	3 829	31,8	3 863	31,9	34	0,9
Wasserversorgung, Abwasser- und Abfallentsorgung	4 073	24,7	3 919	24,6	-154	-3,8
Baugewerbe	12 609	12,8	12 706	12,7	97	0,8
Hoch- und Tiefbau	3 238	10,5	3 241	10,4	3	0,1
Dienstleistungsbereiche	586 287	60,8	591 229	60,3	4 942	0,8
Handel, Verkehr und Gastgewerbe	146 011	49,9	148 603	49,9	2 592	1,8
Handel, Instandhaltung und Reparatur von Kfz	99 679	55,6	101 550	55,8	1 871	1,9
Großhandel	16 671	36,8	16 606	36,5	-65	-0,4
Einzelhandel	75 886	75,3	77 795	75,6	1 909	2,5
Verkehr und Lagerei	18 218	26,1	18 584	25,7	366	2,0
Gastgewerbe	28 114	65,3	28 469	65,5	355	1,3
Information und Kommunikation	12 190	39,7	12 444	39,7	254	2,1
Informationstechnologie und -dienstleistungen	7 037	37,5	7 488	37,4	451	6,4
Erbringung von Finanz- und Versicherungs-dienstleistungen	21 609	70,6	21 317	70,4	-292	-1,4
Erbringung von Finanzdienstleistungen	14 023	72,7	13 809	72,6	-214	-1,5
Grundstücks- und Wohnungswesen	7 558	54,2	7 591	53,8	33	0,4
Erbringung von freiberuflichen, wissenschaftlichen, technischen und sonstigen wirtschaftlichen Dienstleistungen	79 783	49,3	81 629	46,3	1 846	2,3
Freiberufliche, wissenschaftliche und technische Dienstleister	36 656	55,2	37 143	54,5	487	1,3
Forschung und Entwicklung	4 067	39,2	4 188	38,8	121	3,0
Sonstige wirtschaftliche Dienstleistungen	43 127	45,2	44 486	41,1	1 359	3,2
Überlassung von Arbeitskräften	12 399	34,5	12 414	26,9	15	0,1
Öffentliche Verwaltung, Bildungs-, Gesundheits- und Sozialwesen	276 787	75,3	278 019	75,8	1 232	0,4
Öffentliche Verwaltung, Verteidigung; Sozialversicherung	68 651	70,9	67 414	71,0	-1 237	-1,8
Öffentliche Verwaltung	46 763	68,4	46 166	68,5	-597	-1,3
Erziehung und Unterricht	59 687	65,8	58 411	67,1	-1 276	-2,1
Gesundheits- und Sozialwesen	148 449	82,5	152 194	82,4	3 745	2,5
Gesundheitswesen	86 050	83,6	87 883	83,4	1 833	2,1
Kunst, Unterhaltung und sonstige Dienstleister	42 349	63,5	41 626	64,6	-723	-1,7
Kunst, Unterhaltung und Erholung	7 950	49,9	7 810	50,3	-140	-1,8
Erbringung von sonstigen Dienstleistungen	33 984	67,6	33 402	69,1	-582	-1,7
Reparatur von Datenverarbeitungsgeräten und Gebrauchsgütern	1 029	39,1	1 115	40,2	86	8,4
Private Haushalte mit Hauspersonal	399	78,7	402	79,3	3	0,8
Exterritoriale Organisationen und Körperschaften	16	69,6	12	75,0	-4	-25,0
Ohne Angabe	34	57,6	73	42,9	39	114,7
Insgesamt	698 894	50,1	705 532	49,7	6 638	0,9

3. Sozialversicherungspflichtig Beschäftigte am 31. Dezember 2010 nach Wirtschaftszweigen, Arbeitszeit und Geschlecht

Wirtschaftsgliederung	Vollzeitbeschäftigte			Teilzeitbeschäftigte		
	insgesamt	männlich	weiblich	insgesamt	männlich	weiblich
Land- und Forstwirtschaft, Fischerei	18 770	12 423	6 347	1 037	305	732
Produzierendes Gewerbe	399 374	306 186	93 188	18 336	4 511	13 825
Produzierendes Gewerbe ohne Baugewerbe	303 266	220 156	83 110	14 311	3 095	11 216
Bergbau und Gewinnung von Steinen und Erden	2 280	1 974	306	56	12	44
Verarbeitendes Gewerbe	274 566	198 535	76 031	12 702	2 514	10 188
Herstellung von Nahrungsmitteln und Getränken, Tabakverarbeitung	30 928	13 465	17 463	4 098	331	3 767
Herstellung von Textilien, Bekleidung, Leder und Lederwaren	11 160	4 592	6 568	716	65	651
Herstellung von Holz- und Papierwaren sowie Druckerzeugnissen	18 182	12 310	5 872	1 222	363	859
Kokerei, Mineralölverarbeitung, Herstellung von chemischen und pharmazeutischen Erzeugnissen	10 605	6 675	3 930	329	70	259
Herstellung von Gummi- und Kunststoffwaren, Glas, Glaswaren und Keramik, Verarbeitung von Steinen und Erden	24 219	17 949	6 270	780	96	684
Metallerzeugung und -bearbeitung, Herstellung von -erzeugnissen	55 587	46 584	9 003	1 416	371	1 045
Herstellung von Datenverarbeitungsgeräten, elektronischen und optischen Erzeugnissen und elektrischen Ausrüstungen	33 376	23 860	9 516	1 386	358	1 028
Maschinenbau	37 328	31 921	5 407	913	326	587
Herstellung von Kraftwagen und sonstiger Fahrzeugbau	30 785	25 842	4 943	681	316	365
Sonstige Herstellung von Waren, Reparatur und Installation von Maschinen und Ausrüstungen	22 396	15 337	7 059	1 161	218	943
Energieversorgung	11 453	7 969	3 484	618	257	361
Wasserversorgung, Abwasser- und Abfallentsorgung	14 967	11 678	3 289	935	312	623
Baugewerbe	96 108	86 030	10 078	4 025	1 416	2 609
Hoch- und Tiefbau	30 199	27 500	2 699	846	308	538
Dienstleistungsbereiche	716 468	345 960	370 508	263 497	43 254	220 243
Handel, Verkehr und Gastgewerbe	228 937	137 415	91 522	68 377	11 397	56 980
Handel, Instandhaltung und Reparatur von Kfz	133 594	74 960	58 634	48 109	5 258	42 851
Großhandel	41 182	28 000	13 182	4 213	803	3 410
Einzelhandel	60 283	20 969	39 314	42 505	4 070	38 435
Verkehr und Lagerei	62 740	49 677	13 063	9 432	3 916	5 516
Gastgewerbe	32 603	12 778	19 825	10 836	2 223	8 613
Information und Kommunikation	28 310	17 924	10 386	2 824	867	1 957
Informationstechnologie und -dienstleistungen	18 313	11 984	6 329	1 650	507	1 143
Erbringung von Finanz- und Versicherungs-						
dienstleistungen	23 514	8 540	14 974	6 746	415	6 331
Erbringung von Finanzdienstleistungen	14 230	5 048	9 182	4 799	172	4 627
Grundstücks- und Wohnungswesen	12 570	6 091	6 479	1 533	430	1 103
Erbringung von freiberuflichen, wissenschaftlichen, technischen und sonstigen wirtschaftlichen Dienstleistungen	144 180	87 284	56 896	32 109	7 483	24 626
Freiberufliche, wissenschaftliche und technische Dienstleister	59 074	28 788	30 286	9 038	2 242	6 796
Forschung und Entwicklung	8 708	5 625	3 083	2 082	980	1 102
Sonstige wirtschaftliche Dienstleistungen	85 106	58 496	26 610	23 071	5 241	17 830
Überlassung von Arbeitskräften	43 159	32 783	10 376	2 954	917	2 037
Öffentliche Verwaltung, Bildungs-, Gesundheits- und Sozialwesen	232 123	69 415	162 708	134 516	19 278	115 238
Öffentliche Verwaltung, Verteidigung; Sozialversicherung	64 435	22 455	41 980	30 553	5 130	25 423
Öffentliche Verwaltung	42 975	16 688	26 287	24 444	4 571	19 873
Erziehung und Unterricht	54 136	22 332	31 804	32 949	6 354	26 595
Gesundheits- und Sozialwesen	113 552	24 628	88 924	71 014	7 794	63 220
Gesundheitswesen	74 816	14 978	59 838	30 590	2 559	28 031
Kunst, Unterhaltung und sonstige Dienstleister	46 834	19 291	27 543	17 392	3 384	14 008
Kunst, Unterhaltung und Erholung	12 712	6 684	6 028	2 725	973	1 752
Erbringung von sonstigen Dienstleistungen	33 807	12 524	21 283	14 461	2 385	12 076
Reparatur von Datenverarbeitungsgeräten und Gebrauchsgütern	2 246	1 574	672	522	80	442
Private Haushalte mit Hauspersonal	300	79	221	205	26	179
Exterritoriale Organisationen und Körperschaften	15	4	11	.	-	.
Ohne Angabe	162	95	67	.	1	.
Insgesamt	1 134 774	664 664	470 110	282 876	48 071	234 805

Teilzeitbeschäftigte mit unter 18 Wochenstunden			Teilzeitbeschäftigte mit 18 Wochenstunden und mehr			Wirtschaftsgliederung
insgesamt	männlich	weiblich	insgesamt	männlich	weiblich	
147	72	75	890	233	657	Land- und Forstwirtschaft, Fischerei
1 943	817	1 126	16 393	3 694	12 699	Produzierendes Gewerbe
1 173	482	691	13 138	2 613	10 525	Produzierendes Gewerbe ohne Baugewerbe
11	6	5	45	6	39	Bergbau und Gewinnung von Steinen und Erden
1 057	429	628	11 645	2 085	9 560	Verarbeitendes Gewerbe
206	40	166	3 892	291	3 601	Herstellung von Nahrungsmitteln und Getränken, Tabakverarbeitung
67	17	50	649	48	601	Herstellung von Textilien, Bekleidung, Leder und Lederwaren
203	103	100	1 019	260	759	Herstellung von Holz- und Papierwaren sowie Druckerzeugnissen
30	12	18	299	58	241	Kokerei, Mineralölverarbeitung, Herstellung von chemischen und pharmazeutischen Erzeugnissen
60	30	30	720	66	654	Herstellung von Gummi- und Kunststoffwaren, Glas, Glaswaren und Keramik, Verarbeitung von Steinen und Erden
149	72	77	1 267	299	968	Metallerzeugung und -bearbeitung, Herstellung von -erzeugnissen
101	54	47	1 285	304	981	Herstellung von Datenverarbeitungsgeräten, elektronischen und optischen Erzeugnissen und elektrischen Ausrüstungen
88	44	44	825	282	543	Maschinenbau
36	14	22	645	302	343	Herstellung von Kraftwagen und sonstiger Fahrzeugaufbau
117	43	74	1 044	175	869	Sonstige Herstellung von Waren, Reparatur und Installation von Maschinen und Ausrüstungen
35	20	15	583	237	346	Energieversorgung
70	27	43	865	285	580	Wasserversorgung, Abwasser- und Abfallentsorgung
770	335	435	3 255	1 081	2 174	Baugewerbe
137	64	73	709	244	465	Hoch- und Tiefbau
25 112	6 749	18 363	238 385	36 505	201 880	Dienstleistungsbereiche
8 347	2 147	6 200	60 030	9 250	50 780	Handel, Verkehr und Gastgewerbe
6 244	1 370	4 874	41 865	3 888	37 977	Handel, Instandhaltung und Reparatur von Kfz
551	187	364	3 662	616	3 046	Großhandel
5 465	1 088	4 377	37 040	2 982	34 058	Einzelhandel
1 222	532	690	8 210	3 384	4 826	Verkehr und Lagerei
881	245	636	9 955	1 978	7 977	Gastgewerbe
510	258	252	2 314	609	1 705	Information und Kommunikation
240	133	107	1 410	374	1 036	Informationstechnologie und -dienstleistungen
414	72	342	6 332	343	5 989	Erbringung von Finanz- und Versicherungs- dienstleistungen
147	8	139	4 652	164	4 488	Erbringung von Finanzdienstleistungen
244	98	146	1 289	332	957	Grundstücks- und Wohnungswesen
4 610	1 552	3 058	27 499	5 931	21 568	Erbringung von freiberuflichen, wissenschaftlichen, technischen und sonstigen wirtschaftlichen Dienstleistungen
1 453	597	856	7 585	1 645	5 940	Freiberufliche, wissenschaftliche und technische Dienstleister
427	250	177	1 655	730	925	Forschung und Entwicklung
3 157	955	2 202	19 914	4 286	15 628	Sonstige wirtschaftliche Dienstleistungen
521	207	314	2 433	710	1 723	Überlassung von Arbeitskräften
9 165	2 137	7 028	125 351	17 141	108 210	Öffentliche Verwaltung, Bildungs-, Gesundheits- und Sozialwesen
2 133	298	1 835	28 420	4 832	23 588	Öffentliche Verwaltung, Verteidigung; Sozialversicherung
1 509	228	1 281	22 935	4 343	18 592	Öffentliche Verwaltung
4 040	1 289	2 751	28 909	5 065	23 844	Erziehung und Unterricht
2 992	550	2 442	68 022	7 244	60 778	Gesundheits- und Sozialwesen
1 713	345	1 368	28 877	2 214	26 663	Gesundheitswesen
1 822	485	1 337	15 570	2 899	12 671	Kunst, Unterhaltung und sonstige Dienstleister
412	187	225	2 313	786	1 527	Kunst, Unterhaltung und Erholung
1 344	289	1 055	13 117	2 096	11 021	Erbringung von sonstigen Dienstleistungen Reparatur von Datenverarbeitungsgeräten und Gebrauchsgütern
47	12	35	475	68	407	Private Haushalte mit Hauspersonal
66	9	57	139	17	122	Exterritoriale Organisationen und Körperschaften
-	-	-	.	-	.	Ohne Angabe
1	1	-	.	-	.	
27 203	7 639	19 564	255 673	40 432	215 241	Insgesamt

4. Sozialversicherungspflichtig Beschäftigte am 31. Dezember 2010 nach Wirtschaftszweigen, Geschlecht und Altersgruppen

Wirtschaftsgliederung	männlich = m weiblich = w insgesamt = i	Insgesamt	Davon im			
			unter 20	20 - 25	25 - 30	30 - 40
Land- und Forstwirtschaft, Fischerei	m	12 728	712	1 346	1 107	1 733
	w	7 080	280	614	509	1 054
	i	19 808	992	1 960	1 616	2 787
Produzierendes Gewerbe ohne Baugewerbe	m	223 323	6 361	19 669	22 971	45 017
	w	94 444	1 582	6 368	7 906	16 948
	i	317 767	7 943	26 037	30 877	61 965
Verarbeitendes Gewerbe	m	201 111	5 816	18 319	21 706	41 961
	w	86 312	1 420	5 831	7 313	15 530
	i	287 423	7 236	24 150	29 019	57 491
Baugewerbe	m	87 462	2 311	7 082	8 109	20 326
	w	12 706	131	602	798	2 425
	i	100 168	2 442	7 684	8 907	22 751
Handel, Verkehr und Gastgewerbe	m	148 916	3 863	14 955	16 809	32 156
	w	148 603	3 233	14 784	16 128	32 220
	i	297 519	7 096	29 739	32 937	64 376
Information und Kommunikation	m	18 891	119	1 291	2 952	5 583
	w	12 444	105	953	1 800	3 319
	i	31 335	224	2 244	4 752	8 902
Erbringung von Finanz- und Versicherungsdienstleistungen	m	8 969	148	902	861	2 757
	w	21 317	341	1 632	1 504	5 101
	i	30 286	489	2 534	2 365	7 858
Grundstücks- und Wohnungs- wesen	m	6 529	52	265	422	1 055
	w	7 591	91	517	631	1 465
	i	14 120	143	782	1 053	2 520
Erbringung von freiberuflichen, wissenschaftlichen, technischen und sonstigen wirtschaftlichen Dienstleistungen	m	94 848	775	9 150	13 630	21 805
	w	81 629	738	6 539	9 932	18 696
	i	176 477	1 513	15 689	23 562	40 501
Öffentliche Verwaltung, Bildungs- Gesundheits- und Sozialwesen	m	88 729	3 526	8 524	9 035	17 054
	w	278 019	5 317	21 873	26 082	51 001
	i	366 748	8 843	30 397	35 117	68 055
Kunst, Unterhaltung und sonstige Dienstleister	m	22 768	1 174	2 264	1 844	4 120
	w	41 626	1 679	4 676	4 678	8 061
	i	64 394	2 853	6 940	6 522	12 181
Ohne Angabe	m	97	42	43	9	1
	w	73	34	27	6	3
	i	170	76	70	15	4
Insgesamt	m	713 260	19 083	65 491	77 749	151 607
	w	705 532	13 531	58 585	69 974	140 293
	i	1 418 792	32 614	124 076	147 723	291 900

Alter von ... bis unter ... Jahren					Wirtschaftsgliederung	
40 - 50	50 - 55	55 - 60	60 - 65	65 und mehr	m = männlich	w = weiblich
					i = insgesamt	
3 196	1 799	1 862	904	69	m	Land- und Forstwirtschaft,
2 118	1 049	1 071	373	12	w	Fischerei
5 314	2 848	2 933	1 277	81	i	
60 894	28 871	26 976	11 844	720	m	Produzierendes Gewerbe
28 936	14 681	13 673	4 161	189	w	ohne Baugewerbe
89 830	43 552	40 649	16 005	909	i	
54 014	24 892	23 171	10 566	666	m	Verarbeitendes Gewerbe
26 516	13 330	12 316	3 876	180	w	
80 530	38 222	35 487	14 442	846	i	
26 331	11 089	8 817	3 137	260	m	Baugewerbe
4 166	1 944	1 951	620	69	w	
30 497	13 033	10 768	3 757	329	i	
40 946	17 931	15 458	6 185	613	m	Handel, Verkehr und Gastgewerbe
42 682	18 956	16 054	4 270	276	w	
83 628	36 887	31 512	10 455	889	i	
5 187	1 739	1 360	590	70	m	Information und Kommunikation
3 539	1 251	1 060	384	33	w	
8 726	2 990	2 420	974	103	i	
2 490	782	713	290	26	m	Erbringung von Finanz- und
7 020	2 868	2 374	461	16	w	Versicherungsdienstleistungen
9 510	3 650	3 087	751	42	i	
1 902	1 017	1 126	615	75	m	Grundstücks- und Wohnungs-
2 206	1 078	1 183	394	26	w	wesen
4 108	2 095	2 309	1 009	101	i	
23 003	11 086	10 369	4 354	676	m	Erbringung von freiberuflichen,
22 765	10 653	9 537	2 513	256	w	wissenschaftlichen, technischen
45 768	21 739	19 906	6 867	932	i	und sonstigen wirtschaftlichen
						Dienstleistungen
20 754	10 714	11 621	6 929	572	m	Öffentliche Verwaltung, Bildungs-
80 196	40 102	38 378	14 628	442	w	Gesundheits- und Sozialwesen
100 950	50 816	49 999	21 557	1 014	i	
5 803	2 856	2 945	1 555	207	m	Kunst, Unterhaltung und sonstige
10 135	5 032	5 141	2 083	141	w	Dienstleister
15 938	7 888	8 086	3 638	348	i	
1	1	-	-	-	m	Ohne Angabe
1	2	-	-	-	w	
2	3	-	-	-	i	
190 507	87 885	81 247	36 403	3 288	m	Insgesamt
203 764	97 616	90 422	29 887	1 460	w	
394 271	185 501	171 669	66 290	4 748	i	

5. Sozialversicherungspflichtig Beschäftigte am 31. Dezember 2010 nach Alter, Geschlecht und Arbeitszeit

Alter von ... bis unter ... Jahren	Insgesamt	Männlich	Weiblich	Darunter Vollzeitbeschäftigte		
				insgesamt	männlich	weiblich
unter 16	90	72	18	87	71	16
16 - 17	2 269	1 383	886	2 262	1 382	880
17 - 18	6 557	3 999	2 558	6 537	3 994	2 543
18 - 19	9 949	5 831	4 118	9 823	5 777	4 046
19 - 20	13 749	7 798	5 951	13 316	7 642	5 674
Zusammen	32 614	19 083	13 531	32 025	18 866	13 159
20 - 21	22 038	12 079	9 959	20 678	11 671	9 007
21 - 22	23 248	12 386	10 862	20 994	11 785	9 209
22 - 23	24 953	13 025	11 928	21 617	12 096	9 521
23 - 24	26 882	13 994	12 888	22 726	12 855	9 871
24 - 25	26 955	14 007	12 948	22 334	12 692	9 642
Zusammen	124 076	65 491	58 585	108 349	61 099	47 250
25 - 26	28 072	14 686	13 386	23 174	13 274	9 900
26 - 27	28 683	14 883	13 800	23 325	13 307	10 018
27 - 28	29 739	15 576	14 163	24 279	14 011	10 268
28 - 29	30 838	16 332	14 506	25 206	14 745	10 461
29 - 30	30 391	16 272	14 119	24 938	14 855	10 083
Zusammen	147 723	77 749	69 974	120 922	70 192	50 730
30 - 31	31 549	16 557	14 992	25 898	15 238	10 660
31 - 32	30 606	16 188	14 418	25 027	14 987	10 040
32 - 33	30 775	15 999	14 776	24 970	14 843	10 127
33 - 34	30 304	15 831	14 473	24 472	14 729	9 743
34 - 35	26 853	13 948	12 905	21 425	13 078	8 347
Zusammen	150 087	78 523	71 564	121 792	72 875	48 917
35 - 36	25 753	13 391	12 362	20 233	12 562	7 671
36 - 37	25 663	13 390	12 273	20 089	12 652	7 437
37 - 38	26 504	13 801	12 703	20 678	13 067	7 611
38 - 39	29 175	14 944	14 231	22 626	14 172	8 454
39 - 40	34 718	17 558	17 160	26 948	16 723	10 225
Zusammen	141 813	73 084	68 729	110 574	69 176	41 398
40 - 41	34 732	17 359	17 373	26 894	16 506	10 388
41 - 42	35 015	17 291	17 724	27 135	16 445	10 690
42 - 43	36 208	17 716	18 492	28 195	16 860	11 335
43 - 44	37 236	18 115	19 121	29 142	17 242	11 900
44 - 45	39 793	19 117	20 676	31 505	18 237	13 268
Zusammen	182 984	89 598	93 386	142 871	85 290	57 581

Noch: 5. Sozialversicherungspflichtig Beschäftigte am 31. Dezember 2010 nach Alter, Geschlecht
und Arbeitszeit

Alter von ... bis unter ... Jahren	Insgesamt	Männlich	Weiblich	Darunter Vollzeitbeschäftigte		
				insgesamt	männlich	weiblich
45 - 46	41 289	19 894	21 395	32 807	18 959	13 848
46 - 47	42 953	20 458	22 495	34 234	19 505	14 729
47 - 48	43 317	20 734	22 583	34 802	19 766	15 036
48 - 49	42 178	20 202	21 976	33 746	19 165	14 581
49 - 50	41 550	19 621	21 929	33 375	18 675	14 700
Zusammen	211 287	100 909	110 378	168 964	96 070	72 894
50 - 51	39 380	18 678	20 702	31 580	17 775	13 805
51 - 52	39 021	18 435	20 586	31 162	17 506	13 656
52 - 53	35 990	17 064	18 926	28 767	16 205	12 562
53 - 54	35 295	16 632	18 663	28 007	15 730	12 277
54 - 55	35 815	17 076	18 739	28 452	16 146	12 306
Zusammen	185 501	87 885	97 616	147 968	83 362	64 606
55 - 56	36 262	17 142	19 120	28 760	16 166	12 594
56 - 57	34 832	16 265	18 567	27 463	15 262	12 201
57 - 58	34 215	16 012	18 203	26 542	14 858	11 684
58 - 59	34 111	16 229	17 882	25 936	14 866	11 070
59 - 60	32 249	15 599	16 650	23 179	13 802	9 377
Zusammen	171 669	81 247	90 422	131 880	74 954	56 926
60 - 61	25 773	13 495	12 278	18 500	11 724	6 776
61 - 62	18 293	10 132	8 161	13 045	8 641	4 404
62 - 63	11 519	6 590	4 929	7 899	5 435	2 464
63 - 64	7 077	4 041	3 036	4 780	3 263	1 517
64 - 65	3 628	2 145	1 483	2 385	1 669	716
Zusammen	66 290	36 403	29 887	46 609	30 732	15 877
65 und mehr	4 748	3 288	1 460	2 820	2 048	772
Insgesamt	1 418 792	713 260	705 532	1 134 774	664 664	470 110
Durchschnittsalter	41,4	41,0	41,9	40,9	40,9	40,9

6. Sozialversicherungspflichtig Beschäftigte am 31. Dezember 2010 nach Berufsgruppen und Wirtschaftszweigen

Berufsgruppe	Insgesamt	Land- und Forstwirtschaft, Fischerei	Produzierendes Gewerbe ohne Baugewerbe		Baugewerbe	Handel, Verkehr und Gastgewerbe
			insgesamt	darunter Verarbeitendes Gewerbe		
Pflanzenbauer, Tierzüchter, Fischereiberufe	25 666	14 274	753	432	269	2 959
Bergleute, Mineralgewinner	551	6	265	76	130	35
Fertigungsberufe						
Steinbearbeiter, Baustoffhersteller	2 521	10	1 960	1 842	141	187
Keramiker, Glasmacher	2 730	.	2 497	2 490	22	125
Chemiearbeiter, Kunststoffverarbeiter	12 114	7	10 884	10 300	158	401
Papierhersteller und -verarbeiter, Drucker	8 311	.	7 208	7 198	32	209
Holzaufbereiter, Holzwarenfertiger und verwandte Berufe	2 892	5	2 546	2 526	112	79
Metallerzeuger und -bearbeiter	32 353	23	28 423	28 261	698	488
Schlosser, Mechaniker und zugeordnete Berufe	94 581	1 114	46 845	44 278	12 925	20 311
Elektriker	36 539	122	14 804	13 034	10 977	3 567
Montierer und Metallberufe und andere nicht genannte Metallberufe	17 398	.	13 656	13 588	1 304	495
Textil- und Bekleidungsberufe	7 663	4	6 191	6 180	116	609
Lederhersteller, Leder- und Fellverarbeiter	1 833	.	1 545	1 543	5	153
Ernährungsberufe	38 834	304	12 079	12 059	124	18 983
Bauberufe	38 733	145	2 341	1 830	30 467	808
Bau-, Raumausstatter, Polsterer	8 162	.	909	900	6 159	531
Tischler, Modellbauer	9 868	13	4 636	4 630	3 150	502
Maler, Lackierer und verwandte Berufe	11 482	36	3 019	3 012	4 734	1 789
Warenprüfer, Versandfertigmacher	14 227	64	9 059	8 498	81	2 900
Hilfsarbeiter ohne nähere Tätigkeitsangabe	37 259	160	12 062	11 360	833	1 905
Maschinisten und zugehörige Berufe	11 982	48	6 826	4 778	3 413	491
Technische Berufe						
Ingenieure, Chemiker, Physiker, Mathematiker	35 130	42	14 698	13 339	2 567	1 340
Techniker, Technische Sonderfachkräfte	52 135	191	23 450	20 994	3 585	4 574
Dienstleistungsberufe						
Warenkaufleute	111 673	476	18 892	18 554	876	83 350
Dienstleistungskaufleute und zugehörige Berufe	39 870	15	1 281	1 016	204	4 998
Verkehrsberufe	103 364	418	14 611	10 691	1 807	67 790
Organisations-, Verwaltungs- und Büroberufe	272 961	1 649	41 602	32 700	12 467	43 631
Ordnungs- und Sicherheitsberufe	28 019	65	1 298	1 028	742	1 990
Schriftwerkschaffende, -ordnende sowie künstlerische Berufe	14 671	113	829	801	121	530
Gesundheitsdienstberufe	112 600	34	336	321	10	5 645
Sozial- und Erziehungsberufe, anderweitig nicht genannte geistes- und naturwissenschaftliche Berufe	131 004	41	788	647	96	838
Allgemeine Dienstleistungsberufe	72 751	104	3 663	1 787	538	21 478
Sonstige Arbeitskräfte	28 709	317	7 810	6 729	1 305	3 827
Ohne Angabe	206	-	1	1	-	1
Insgesamt	1 418 792	19 808	317 767	287 423	100 168	297 519

Information und Kommunikation	Erbringung von Finanz- und Versicherungsleistungen	Grundstücks- und Wohnungswesen	Erbringung von freiberuflichen, wissenschaftlichen, technischen und sonstigen wirtschaftlichen Dienstleistungen	Öffentliche Verwaltung, Bildungs-, Gesundheits- und Sozialwesen	Kunst, Unterhaltung und sonstige Dienstleister	Berufsgruppe
30	15	148	3 237	2 714	1 258	Pflanzenbauer, Tierzüchter, Fischereiberufe
-	-	-	37	42	36	Bergleute, Mineralgewinner
7	3	21	75	61	56	Fertigungsberufe
-	-	.	58	18	9	Steinbearbeiter, Baustoffhersteller
16	-	10	343	261	34	Keramiker, Glasmacher
368	.	8	279	99	105	Chemiearbeiter, Kunststoffverarbeiter
.	.	-	39	58	52	Papierhersteller und -verarbeiter, Drucker
.	.	10	2 064	371	252	Holzaufbereiter, Holzwarenfertiger und verwandte Berufe
118	16	286	9 190	2 412	1 364	Metallerzeuger und -bearbeiter
1 490	5	185	3 936	756	697	Schlosser, Mechaniker und zugeordnete Berufe
53	.	12	1 624	155	93	Elektriker
9	-	4	124	232	374	Montierer und Metallberufe und andere nicht genannte Metallberufe
.	-	-	9	12	108	Textil- und Bekleidungsberufe
38	8	39	1 834	4 435	976	Lederhersteller, Leder- und Fellverarbeiter
61	3	282	1 300	2 568	753	Ernährungsberufe
15	.	60	281	88	114	Bauberufe
14	3	42	485	512	498	Bau-, Raumausstatter, Polsterer
.	.	107	912	649	219	Tischler, Modellbauer
120	.	.	1 115	388	483	Maler, Lackierer und verwandte Berufe
222	12	142	18 179	2 792	951	Warenprüfer, Versandfertigmacher
.	.	16	632	406	139	Hilfsarbeiter ohne nähere Tätigkeitsangabe
942	42	304	12 371	2 497	327	Maschinenisten und zugehörige Berufe
2 014	42	439	11 170	5 183	1 484	Technische Berufe Ingenieure, Chemiker, Physiker, Mathematiker
1 070	280	109	3 270	1 509	1 826	Techniker, Technische Sonderfachkräfte
1 112	23 795	1 331	5 835	581	718	Dienstleistungsberufe
710	263	141	10 805	5 453	1 366	Warenkaufleute
18 177	5 102	7 096	44 934	84 833	13 436	Dienstleistungskaufleute und zugehörige Berufe
198	137	2 365	11 332	7 349	2 543	Verkehrsberufe
3 174	18	21	1 986	2 233	5 645	Organisations-, Verwaltungs- und Büroberufe
57	9	7	1 532	102 951	2 019	Ordnungs- und Sicherheitsberufe
275	54	139	4 685	115 196	8 892	Schriftwerkschaffende, -ordnende sowie künstlerische Berufe
184	87	481	20 258	9 866	16 069	Gesundheitsdienstberufe
784	381	299	2 544	9 946	1 496	Sozial- und Erziehungsberufe, anderweitig nicht genannte geistes- und naturwissenschaftliche Berufe
52	-	-	2	122	2	Allgemeine Dienstleistungsberufe
31 335	30 286	14 120	176 477	366 748	64 394	Sonstige Arbeitskräfte
						Ohne Angabe
						Insgesamt

7. Sozialversicherungspflichtig Beschäftigte am 31. Dezember 2010 nach Berufsgruppen, Arbeitszeit und Geschlecht

Berufsgruppe	Vollzeitbeschäftigte			Teilzeitbeschäftigte		
	insgesamt	männlich	weiblich	insgesamt	männlich	weiblich
Pflanzenbauer, Tierzüchter, Fischereiberufe	23 236	14 787	8 449	2 430	862	1 568
Bergleute, Mineralgewinner	537	482	55	14	10	4
Fertigungsberufe						
Steinbearbeiter, Baustoffhersteller	2 455	2 170	285	66	26	40
Keramiker, Glasmacher	2 652	2 078	574	78	10	68
Chemiearbeiter, Kunststoffverarbeiter	11 696	8 461	3 235	418	73	345
Papierhersteller und -verarbeiter, Drucker	7 773	5 261	2 512	538	234	304
Holzaufbereiter, Holzwarenfertiger und verwandte Berufe	2 769	2 042	727	123	37	86
Metallerzeuger und -bearbeiter	32 030	29 994	2 036	323	185	138
Schlosser, Mechaniker und zugeordnete Berufe	92 617	86 661	5 956	1 964	1 161	803
Elektriker	35 807	33 079	2 728	732	434	298
Montierer und Metallberufe und andere nicht genannte Metallberufe	16 829	12 360	4 469	569	155	414
Textil- und Bekleidungsberufe	6 966	2 019	4 947	697	21	676
Lederhersteller, Leder- und Fellverarbeiter	1 702	798	904	131	30	101
Ernährungsberufe	29 742	16 133	13 609	9 092	1 685	7 407
Bauberufe	37 238	36 770	468	1 495	1 240	255
Bau-, Raumausstatter, Polsterer	7 946	7 516	430	216	153	63
Tischler, Modellbauer	9 640	9 176	464	228	166	62
Maler, Lackierer und verwandte Berufe	11 085	10 053	1 032	397	206	191
Warenprüfer, Versandfertigmacher	12 610	7 955	4 655	1 617	403	1 214
Hilfsarbeiter ohne nähere Tätigkeitsangabe	33 060	23 567	9 493	4 199	2 161	2 038
Maschinenisten und zugehörige Berufe	11 797	10 915	882	185	154	31
Technische Berufe						
Ingenieure, Chemiker, Physiker, Mathematiker	33 408	27 694	5 714	1 722	780	942
Techniker, Technische Sonderfachkräfte	48 946	36 831	12 115	3 189	1 007	2 182
Dienstleistungsberufe						
Warenkaufleute	73 131	27 891	45 240	38 542	3 632	34 910
Dienstleistungskaufleute und zugehörige Berufe	32 320	13 367	18 953	7 550	705	6 845
Verkehrsberufe	90 789	78 343	12 446	12 575	6 126	6 449
Organisations-, Verwaltungs- und Büroberufe	218 617	73 211	145 406	54 344	6 931	47 413
Ordnungs- und Sicherheitsberufe	23 325	19 383	3 942	4 694	3 050	1 644
Schriftwerkschaffende, -ordnende sowie künstlerische Berufe	12 034	6 122	5 912	2 637	636	2 001
Gesundheitsdienstberufe	75 440	13 265	62 175	37 160	2 608	34 552
Sozial- und Erziehungsberufe, anderweitig nicht genannte geistes- und naturwissenschaftliche Berufe	68 084	19 324	48 760	62 920	8 844	54 076
Allgemeine Dienstleistungsberufe	43 501	11 709	31 792	29 250	2 999	26 251
Sonstige Arbeitskräfte	24 863	15 217	9 646	2 760	1 345	1 415
Ohne Angabe	129	30	99	21	2	19
Insgesamt	1 134 774	664 664	470 110	282 876	48 071	234 805

8. Auszubildende am 31. Dezember 2010 nach Wirtschaftszweigen und Geschlecht

Wirtschaftsgliederung	Insgesamt	Männlich	Weiblich	Anteil an den Beschäftigten insgesamt		
				insgesamt	männlich	weiblich
	Personen			%		
Land- und Forstwirtschaft, Fischerei	1 439	959	480	7,3	7,5	6,8
Produzierendes Gewerbe	20 799	16 938	3 861	5,0	5,5	3,6
Produzierendes Gewerbe ohne Baugewerbe	16 185	12 652	3 533	5,1	5,7	3,7
Bergbau und Gewinnung von Steinen und Erden	63	55	8	2,7	2,8	2,3
Verarbeitendes Gewerbe	14 718	11 522	3 196	5,1	5,7	3,7
Herstellung von Nahrungsmitteln und Getränken, Tabakverarbeitung	1 780	835	945	5,1	6,1	4,4
Herstellung von Textilien, Bekleidung, Leder und Lederwaren	490	250	240	4,1	5,4	3,3
Herstellung von Holz- und Papierwaren sowie Druckerzeugnissen	937	650	287	4,8	5,1	4,3
Kokerei, Mineralölverarbeitung, Herstellung von chemischen und pharmazeutischen Erzeugnissen	504	362	142	4,6	5,4	3,4
Herstellung von Gummi- und Kunststoffwaren, Glas, Glaswaren und Keramik, Verarbeitung von Steinen und Erden	1 064	880	184	4,3	4,9	2,6
Metallerzeugung und -bearbeitung, Herstellung von -erzeugnissen	3 275	2 981	294	5,7	6,3	2,9
Herstellung von Datenverarbeitungsgeräten, elektronischen und optischen Erzeugnissen und elektrischen Ausrüstungen	1 397	1 167	230	4,0	4,8	2,2
Maschinenbau	2 598	2 377	221	6,8	7,4	3,7
Herstellung von Kraftwagen und sonstiger Fahrzeugbau	1 406	1 195	211	4,5	4,6	3,9
Sonstige Herstellung von Waren, Reparatur und Installation von Maschinen und Ausrüstungen	1 267	825	442	5,4	5,3	5,5
Energieversorgung	835	647	188	6,9	7,9	4,9
Wasserversorgung, Abwasser- und Abfallentsorgung	569	428	141	3,6	3,6	3,6
Baugewerbe	4 614	4 286	328	4,6	4,9	2,6
Hoch- und Tiefbau	1 186	1 094	92	3,8	3,9	2,8
Dienstleistungsbereiche	51 458	23 842	27 616	5,2	6,1	4,7
Handel, Verkehr und Gastgewerbe	15 459	8 596	6 863	5,2	5,8	4,6
Handel, Instandhaltung und Reparatur von Kfz	10 369	5 797	4 572	5,7	7,2	4,5
Großhandel	1 677	1 093	584	3,7	3,8	3,5
Einzelhandel	5 376	1 863	3 513	5,2	7,4	4,5
Verkehr und Lagerei	1 647	1 221	426	2,3	2,3	2,3
Gastgewerbe	3 443	1 578	1 865	7,9	10,5	6,6
Information und Kommunikation	956	612	344	3,1	3,2	2,8
Informationstechnologie und -dienstleistungen	632	446	186	3,2	3,6	2,5
Erbringung von Finanz- und Versicherungs-dienstleistungen	1 716	685	1 031	5,7	7,6	4,8
Erbringung von Finanzdienstleistungen	1 134	411	723	6,0	7,9	5,2
Grundstücks- und Wohnungswesen	535	192	343	3,8	2,9	4,5
Erbringung von freiberuflichen, wissenschaftlichen, technischen und sonstigen wirtschaftlichen Dienstleistungen	4 328	2 000	2 328	2,5	2,1	2,9
Freiberufliche, wissenschaftliche und technische Dienstleister	2 769	959	1 810	4,1	3,1	4,9
Forschung und Entwicklung	331	182	149	3,1	2,8	3,6
Sonstige wirtschaftliche Dienstleistungen	1 559	1 041	518	1,4	1,6	1,2
Überlassung von Arbeitskräften	89	33	56	0,2	0,1	0,5
Öffentliche Verwaltung, Bildungs-, Gesundheits- und Sozialwesen	22 776	9 244	13 532	6,2	10,4	4,9
Öffentliche Verwaltung, Verteidigung; Sozialversicherung	3 602	1 173	2 429	3,8	4,3	3,6
Öffentliche Verwaltung	2 622	872	1 750	3,9	4,1	3,8
Erziehung und Unterricht	9 851	6 073	3 778	11,3	21,2	6,5
Gesundheits- und Sozialwesen	9 323	1 998	7 325	5,0	6,2	4,8
Gesundheitswesen	5 734	993	4 741	5,4	5,7	5,4
Kunst, Unterhaltung und sonstige Dienstleister	5 688	2 513	3 175	8,8	11,0	7,6
Kunst, Unterhaltung und Erholung	510	223	287	3,3	2,9	3,7
Erbringung von sonstigen Dienstleistungen	5 178	2 290	2 888	10,7	15,3	8,6
Reparatur von Datenverarbeitungsgeräten und Gebrauchsgütern	97	72	25	3,5	4,3	2,2
Private Haushalte mit Hauspersonal	-	-	-	-	-	-
Exterritoriale Organisationen und Körperschaften	-	-	-	-	-	-
Ohne Angabe	159	94	65	93,5	96,9	89,0
Insgesamt	73 855	41 833	32 022	5,2	5,9	4,5

9. Sozialversicherungspflichtig Beschäftigte am 31. Dezember 2010 nach Kreisfreien Städten und Landkreisen sowie Geschlecht und Wirtschaftszweigen

Kreisfreie Stadt Landkreis Direktionsbezirk Land	Insgesamt	Land- und Forstwirtschaft, Fischerei	Produzierendes Gewerbe ohne Baugewerbe		Baugewerbe	Handel, Verkehr und Gastgewerbe	
			insgesamt	darunter Ver- arbeitendes Gewerbe			
männlich = m weiblich = w insgesamt = i							
Chemnitz, Stadt	m	53 362	104	14 521	12 069	4 755	10 498
	w	54 473	66	5 151	3 920	622	11 426
	i	107 835	170	19 672	15 989	5 377	21 924
Erzgebirgskreis	m	54 636	1 391	24 252	22 868	8 345	9 423
	w	52 770	646	12 277	11 846	1 304	10 271
	i	107 406	2 037	36 529	34 714	9 649	19 694
Mittelsachsen	m	54 502	1 941	21 976	20 650	7 825	11 075
	w	50 348	1 052	10 582	10 232	1 119	10 499
	i	104 850	2 993	32 558	30 882	8 944	21 574
Vogtlandkreis	m	37 441	845	14 962	14 061	4 792	7 517
	w	38 562	448	7 927	7 697	781	8 265
	i	76 003	1 293	22 889	21 758	5 573	15 782
Zwickau	m	63 556	781	24 804	23 368	6 830	12 792
	w	54 846	528	8 778	8 277	1 300	11 636
	i	118 402	1 309	33 582	31 645	8 130	24 428
Direktionsbezirk Chemnitz	m	263 497	5 062	100 515	93 016	32 547	51 305
	w	250 999	2 740	44 715	41 972	5 126	52 097
	i	514 496	7 802	145 230	134 988	37 673	103 402
Dresden, Stadt	m	109 472	131	21 798	19 127	9 546	22 217
	w	117 288	206	8 846	7 610	1 405	22 764
	i	226 760	337	30 644	26 737	10 951	44 981
Bautzen	m	51 528	1 304	19 504	17 800	7 478	10 025
	w	49 211	638	8 443	7 967	1 030	11 168
	i	100 739	1 942	27 947	25 767	8 508	21 193
Görlitz	m	37 360	1 164	13 330	11 650	5 105	7 106
	w	40 005	623	5 447	4 908	630	8 270
	i	77 365	1 787	18 777	16 558	5 735	15 376
Meißen	m	43 202	1 187	17 122	16 078	5 806	10 140
	w	37 599	766	6 566	6 202	819	8 585
	i	80 801	1 953	23 688	22 280	6 625	18 725
Sächsische Schweiz- Osterzgebirge	m	33 843	1 107	11 923	10 721	5 992	6 855
	w	35 299	512	5 744	5 479	852	7 665
	i	69 142	1 619	17 667	16 200	6 844	14 520
Direktionsbezirk Dresden	m	275 405	4 893	83 677	75 376	33 927	56 343
	w	279 402	2 745	35 046	32 166	4 736	58 452
	i	554 807	7 638	118 723	107 542	38 663	114 795

Information und Kommunikation	Erbringung von Finanz- und Versicherungsleistungen	Grundstücks- und Wohnungswesen	Erbringung von freiberuflichen, wissenschaftlichen, technischen und sonstigen wirtschaftlichen Dienstleistungen	Öffentliche Verwaltung, Bildungs-, Gesundheits- und Sozialwesen	Kunst, Unterhaltung und sonstige Dienstleister	Kreisfreie Stadt Landkreis Direktionsbezirk Land	
						m = männlich w = weiblich i = insgesamt	
1 800	708	611	11 200	7 106	2 025	m	Chemnitz, Stadt
948	1 910	779	9 089	21 013	3 447	w	
2 748	2 618	1 390	20 289	28 119	5 472	i	
334	529	370	2 691	6 091	1 208	m	Erzgebirgskreis
184	1 589	353	3 164	20 401	2 580	w	
518	2 118	723	5 855	26 492	3 788	i	
421	421	332	3 790	5 399	1 321	m	Mittelsachsen
462	1 398	370	3 924	17 640	3 301	w	
883	1 819	702	7 714	23 039	4 622	i	
423	315	227	3 120	4 365	873	m	Vogtlandkreis
214	888	291	2 756	15 311	1 681	w	
637	1 203	518	5 876	19 676	2 554	i	
785	444	355	8 960	5 553	2 235	m	Zwickau
356	1 313	524	6 354	20 364	3 680	w	
1 141	1 757	879	15 314	25 917	5 915	i	
3 763	2 417	1 895	29 761	28 514	7 662	m	Direktionsbezirk
2 164	7 098	2 317	25 287	94 729	14 689	w	Chemnitz
5 927	9 515	4 212	55 048	123 243	22 351	i	
5 658	2 177	1 373	22 888	18 871	4 796	m	Dresden, Stadt
3 042	3 836	1 785	19 188	48 418	7 781	w	
8 700	6 013	3 158	42 076	67 289	12 577	i	
657	381	291	5 208	5 569	1 111	m	Bautzen
402	1 084	286	4 048	19 749	2 363	w	
1 059	1 465	577	9 256	25 318	3 474	i	
381	307	317	2 786	5 512	1 352	m	Görlitz
163	1 026	332	2 966	17 920	2 628	w	
544	1 333	649	5 752	23 432	3 980	i	
434	308	228	3 200	3 801	976	m	Meißen
261	839	282	2 959	14 161	2 361	w	
695	1 147	510	6 159	17 962	3 337	i	
158	244	257	2 011	4 590	686	m	Sächsische Schweiz- Osterzgebirge
102	837	252	2 312	15 343	1 669	w	
260	1 081	509	4 323	19 933	2 355	i	
7 288	3 417	2 466	36 093	38 343	8 921	m	Direktionsbezirk
3 970	7 622	2 937	31 473	115 591	16 802	w	Dresden
11 258	11 039	5 403	67 566	153 934	25 723	i	

Noch: 9. Sozialversicherungspflichtig Beschäftigte am 31. Dezember 2010 nach Kreisfreien Städten und Landkreisen sowie Geschlecht und Wirtschaftszweigen

Kreisfreie Stadt Landkreis Direktionsbezirk Land	Insgesamt	Land- und Forstwirtschaft, Fischerei	Produzierendes Gewerbe ohne Baugewerbe		Baugewerbe	Handel, Verkehr und Gastgewerbe	
			insgesamt	darunter Ver- arbeitendes Gewerbe			
männlich = m weiblich = w insgesamt = i							
Leipzig, Stadt	m	104 503	105	18 141	14 888	8 719	22 064
	w	111 686	102	5 895	4 326	1 242	22 673
	i	216 189	207	24 036	19 214	9 961	44 737
Leipzig	m	35 503	1 096	11 049	9 129	6 360	9 051
	w	33 175	611	4 727	4 180	886	7 841
	i	68 678	1 707	15 776	13 309	7 246	16 892
Nordsachsen	m	34 352	1 572	9 941	8 702	5 909	10 153
	w	30 270	882	4 061	3 668	716	7 540
	i	64 622	2 454	14 002	12 370	6 625	17 693
Direktionsbezirk Leipzig	m	174 358	2 773	39 131	32 719	20 988	41 268
	w	175 131	1 595	14 683	12 174	2 844	38 054
	i	349 489	4 368	53 814	44 893	23 832	79 322
Sachsen	m	713 260	12 728	223 323	201 111	87 462	148 916
	w	705 532	7 080	94 444	86 312	12 706	148 603
	i	1 418 792	19 808	317 767	287 423	100 168	297 519

Information und Kommunikation	Erbringung von Finanz- und Versicherungsleistungen	Grundstücks- und Wohnungswesen	Erbringung von freiberuflichen, wissenschaftlichen, technischen und sonstigen wirtschaftlichen Dienstleistungen	Öffentliche Verwaltung, Bildungs-, Gesundheits- und Sozialwesen	Kunst, Unterhaltung und sonstige Dienstleister	Kreisfreie Stadt Landkreis Direktionsbezirk Land	
						m = männlich w = weiblich i = insgesamt	
7 174	2 709	1 644	24 076	15 007	4 860	m	Leipzig, Stadt
5 601	5 277	1 846	20 744	41 882	6 416	w	
12 775	7 986	3 490	44 820	56 889	11 276	i	
415	265	245	2 713	3 440	869	m	Leipzig
126	726	266	2 151	13 406	2 435	w	
541	991	511	4 864	16 846	3 304	i	
251	161	279	2 205	3 425	456	m	Nordsachsen
583	594	225	1 974	12 411	1 284	w	
834	755	504	4 179	15 836	1 740	i	
7 840	3 135	2 168	28 994	21 872	6 185	m	Direktionsbezirk
6 310	6 597	2 337	24 869	67 699	10 135	w	Leipzig
14 150	9 732	4 505	53 863	89 571	16 320	i	
18 891	8 969	6 529	94 848	88 729	22 768	m	Sachsen
12 444	21 317	7 591	81 629	278 019	41 626	w	
31 335	30 286	14 120	176 477	366 748	64 394	i	

10. Sozialversicherungspflichtig Beschäftigte am 31. Dezember 2010 nach Kreisfreien Städten und Landkreisen sowie Geschlecht und Altersgruppen

Kreisfreie Stadt Landkreis Direktionsbezirk Land	männlich = m weiblich = w insgesamt = i	Insgesamt	Davon im			
			unter 20	20 - 25	25 - 30	30 - 40
Chemnitz, Stadt	m	53 362	1 388	4 807	5 923	10 778
	w	54 473	1 201	4 950	5 583	10 880
	i	107 835	2 589	9 757	11 506	21 658
Erzgebirgskreis	m	54 636	1 762	5 107	5 501	11 085
	w	52 770	992	3 786	4 491	9 749
	i	107 406	2 754	8 893	9 992	20 834
Mittelsachsen	m	54 502	1 615	4 969	5 993	11 135
	w	50 348	1 011	3 739	4 597	9 276
	i	104 850	2 626	8 708	10 590	20 411
Vogtlandkreis	m	37 441	1 047	3 442	3 731	7 402
	w	38 562	713	2 812	3 238	7 013
	i	76 003	1 760	6 254	6 969	14 415
Zwickau	m	63 556	2 005	5 929	6 403	12 998
	w	54 846	1 403	4 509	4 709	10 085
	i	118 402	3 408	10 438	11 112	23 083
Direktionsbezirk Chemnitz	m	263 497	7 817	24 254	27 551	53 398
	w	250 999	5 320	19 796	22 618	47 003
	i	514 496	13 137	44 050	50 169	100 401
Dresden, Stadt	m	109 472	2 608	9 779	13 556	26 455
	w	117 288	2 436	11 123	14 584	26 590
	i	226 760	5 044	20 902	28 140	53 045
Bautzen	m	51 528	1 273	4 521	5 432	10 811
	w	49 211	735	3 407	4 138	9 335
	i	100 739	2 008	7 928	9 570	20 146
Görlitz	m	37 360	1 075	3 467	3 662	7 291
	w	40 005	739	2 957	3 228	7 180
	i	77 365	1 814	6 424	6 890	14 471
Meißen	m	43 202	1 101	3 853	4 437	8 729
	w	37 599	610	2 879	3 205	7 066
	i	80 801	1 711	6 732	7 642	15 795
Sächsische Schweiz- Osterzgebirge	m	33 843	1 004	3 316	3 591	6 805
	w	35 299	633	3 018	3 280	6 785
	i	69 142	1 637	6 334	6 871	13 590
Direktionsbezirk Dresden	m	275 405	7 061	24 936	30 678	60 091
	w	279 402	5 153	23 384	28 435	56 956
	i	554 807	12 214	48 320	59 113	117 047

Alter von ... bis unter ... Jahren					Kreisfreie Stadt Landkreis Direktionsbezirk Land	
40 - 50	50 - 55	55 - 60	60 - 65	65 und mehr	m = männlich w = weiblich i = insgesamt	
13 658	6 600	6 812	3 079	317	m	Chemnitz, Stadt
15 025	7 063	7 210	2 422	139	w	
28 683	13 663	14 022	5 501	456	i	
13 274	7 029	7 239	3 409	230	m	Erzgebirgskreis
15 131	8 129	7 931	2 461	100	w	
28 405	15 158	15 170	5 870	330	i	
14 331	6 724	6 465	3 012	258	m	Mittelsachsen
15 055	7 465	6 894	2 228	83	w	
29 386	14 189	13 359	5 240	341	i	
10 096	4 828	4 724	1 987	184	m	Vogtlandkreis
11 800	5 837	5 430	1 639	80	w	
21 896	10 665	10 154	3 626	264	i	
17 618	7 963	7 285	3 137	218	m	Zwickau
16 420	7 866	7 461	2 287	106	w	
34 038	15 829	14 746	5 424	324	i	
68 977	33 144	32 525	14 624	1 207	m	Direktionsbezirk
73 431	36 360	34 926	11 037	508	w	Chemnitz
142 408	69 504	67 451	25 661	1 715	i	
28 850	11 772	10 651	5 221	580	m	Dresden, Stadt
30 947	13 482	12 782	5 098	246	w	
59 797	25 254	23 433	10 319	826	i	
14 073	6 770	5 840	2 612	196	m	Bautzen
15 366	7 519	6 600	2 028	83	w	
29 439	14 289	12 440	4 640	279	i	
10 234	5 090	4 529	1 885	127	m	Görlitz
12 431	6 219	5 515	1 666	70	w	
22 665	11 309	10 044	3 551	197	i	
11 825	5 723	5 130	2 251	153	m	Meißen
11 353	5 719	5 061	1 635	71	w	
23 178	11 442	10 191	3 886	224	i	
9 006	4 218	3 937	1 794	172	m	Sächsische Schweiz-
10 333	4 984	4 671	1 515	80	w	Osterzgebirge
19 339	9 202	8 608	3 309	252	i	
73 988	33 573	30 087	13 763	1 228	m	Direktionsbezirk
80 430	37 923	34 629	11 942	550	w	Dresden
154 418	71 496	64 716	25 705	1 778	i	

Noch: 10. Sozialversicherungspflichtig Beschäftigte am 31. Dezember 2010 nach Kreisfreien Städten und Landkreisen sowie Geschlecht und Altersgruppen

Kreisfreie Stadt Landkreis Direktionsbezirk Land	männlich = m weiblich = w insgesamt = i	Insgesamt	Davon im			
			unter 20	20 - 25	25 - 30	30 - 40
Leipzig, Stadt	m	104 503	2 332	10 094	12 723	23 804
	w	111 686	2 043	10 711	13 543	24 515
	i	216 189	4 375	20 805	26 266	48 319
Leipzig	m	35 503	916	3 190	3 356	7 101
	w	33 175	489	2 455	2 833	6 169
	i	68 678	1 405	5 645	6 189	13 270
Nordsachsen	m	34 352	957	3 017	3 441	7 213
	w	30 270	526	2 239	2 545	5 650
	i	64 622	1 483	5 256	5 986	12 863
Direktionsbezirk Leipzig	m	174 358	4 205	16 301	19 520	38 118
	w	175 131	3 058	15 405	18 921	36 334
	i	349 489	7 263	31 706	38 441	74 452
Sachsen	m	713 260	19 083	65 491	77 749	151 607
	w	705 532	13 531	58 585	69 974	140 293
	i	1 418 792	32 614	124 076	147 723	291 900

Alter von ... bis unter ... Jahren					m = männlich w = weiblich i = insgesamt	Kreisfreie Stadt Landkreis Direktionsbezirk Land
40 - 50	50 - 55	55 - 60	60 - 65	65 und mehr		
27 883	11 831	10 602	4 671	563	m	Leipzig, Stadt
30 373	13 672	12 250	4 295	284	w	
58 256	25 503	22 852	8 966	847	i	
10 089	4 771	4 140	1 759	181	m	Leipzig
10 202	5 002	4 531	1 418	76	w	
20 291	9 773	8 671	3 177	257	i	
9 570	4 566	3 893	1 586	109	m	Nordsachsen
9 328	4 659	4 086	1 195	42	w	
18 898	9 225	7 979	2 781	151	i	
47 542	21 168	18 635	8 016	853	m	Direktionsbezirk Leipzig
49 903	23 333	20 867	6 908	402	w	
97 445	44 501	39 502	14 924	1 255	i	
190 507	87 885	81 247	36 403	3 288	m	Sachsen
203 764	97 616	90 422	29 887	1 460	w	
394 271	185 501	171 669	66 290	4 748	i	

11. Sozialversicherungspflichtig Beschäftigte am 31. Dezember 2010 nach Kreisfreien Städten und Landkreisen sowie Geschlecht und ausgewählten Berufsgruppen

Kreisfreie Stadt Landkreis Direktionsbezirk Land männlich = m weiblich = w insgesamt = i		Insgesamt	Pflanzen- bauer, Tier- züchter und Fischerei- berufe	Bergleute und Mineral- gewinner	Fertigungsberufe			
					zusammen	darunter		
						Schlosser, Mechaniker und zugeord- nete Berufe	Elektriker	Bauberufe
Chemnitz, Stadt	m	53 362	367	11	21 011	5 602	2 952	1 938
	w	54 473	535	3	4 251	427	203	18
	i	107 835	902	14	25 262	6 029	3 155	1 956
Erzgebirgskreis	m	54 636	1 526	140	31 783	8 075	2 530	3 672
	w	52 770	696	3	9 250	543	347	152
	i	107 406	2 222	143	41 033	8 618	2 877	3 824
Mittelsachsen	m	54 502	1 795	.	27 789	7 460	2 696	3 342
	w	50 348	1 059	.	7 461	524	237	39
	i	104 850	2 854	84	35 250	7 984	2 933	3 381
Vogtlandkreis	m	37 441	947	.	19 698	5 584	1 763	2 120
	w	38 562	488	.	5 578	447	213	31
	i	76 003	1 435	25	25 276	6 031	1 976	2 151
Zwickau	m	63 556	974	8	33 863	11 422	2 781	2 971
	w	54 846	809	4	7 473	1 027	192	69
	i	118 402	1 783	12	41 336	12 449	2 973	3 040
Direktionsbezirk Chemnitz	m	263 497	5 609	254	134 144	38 143	12 722	14 043
	w	250 999	3 587	24	34 013	2 968	1 192	309
	i	514 496	9 196	278	168 157	41 111	13 914	14 352
Dresden, Stadt	m	109 472	1 029	17	32 872	9 205	5 378	3 587
	w	117 288	906	-	8 118	725	788	64
	i	226 760	1 935	17	40 990	9 930	6 166	3 651
Bautzen	m	51 528	1 431	43	26 667	7 065	2 471	3 522
	w	49 211	773	17	6 142	506	155	69
	i	100 739	2 204	60	32 809	7 571	2 626	3 591
Görlitz	m	37 360	1 233	.	18 218	5 188	1 638	2 727
	w	40 005	766	.	4 384	386	56	80
	i	77 365	1 999	49	22 602	5 574	1 694	2 807
Meißen	m	43 202	1 332	.	21 091	5 406	1 962	2 749
	w	37 599	823	.	3 994	282	124	32
	i	80 801	2 155	24	25 085	5 688	2 086	2 781
Sächsische Schweiz- Osterzgebirge	m	33 843	1 333	55	17 686	4 841	1 306	2 882
	w	35 299	645	4	4 476	629	116	42
	i	69 142	1 978	59	22 162	5 470	1 422	2 924
Direktionsbezirk Dresden	m	275 405	6 358	187	116 534	31 705	12 755	15 467
	w	279 402	3 913	22	27 114	2 528	1 239	287
	i	554 807	10 271	209	143 648	34 233	13 994	15 754

1) und anderweitig nicht genannte geistes- und naturwissenschaftliche Berufe

2) einschließlich Personen "Ohne Angabe" der beruflichen Gliederung

Technische Berufe	Dienstleistungsberufe				Sonstige Arbeitskräfte ²⁾	Kreisfreie Stadt Landkreis Direktionsbezirk Land	
	zusammen	darunter				m	w
		Waren- kaufleute	Organisations-, Verwaltungs- und Büroberufe	Sozial- und Erziehungs- berufe ¹⁾			
6 222	24 392	2 496	7 721	2 208	1 359	m	Chemnitz, Stadt
1 839	46 871	6 013	16 964	6 696	974	w	
8 061	71 263	8 509	24 685	8 904	2 333	i	
3 500	16 712	1 763	3 823	1 687	975	m	Erzgebirgskreis
993	41 160	6 475	11 939	7 623	668	w	
4 493	57 872	8 238	15 762	9 310	1 643	i	
4 377	19 485	2 081	4 763	1 704	.	m	Mittelsachsen
1 768	39 517	6 517	12 294	7 032	.	w	
6 145	59 002	8 598	17 057	8 736	1 515	i	
2 580	13 573	1 413	3 139	1 272	.	m	Vogtlandkreis
977	31 041	5 132	9 295	5 411	.	w	
3 557	44 614	6 545	12 434	6 683	1 096	i	
4 565	22 331	2 563	4 675	1 967	1 815	m	Zwickau
1 304	44 380	6 837	13 295	8 357	876	w	
5 869	66 711	9 400	17 970	10 324	2 691	i	
21 244	96 493	10 316	24 121	8 838	5 753	m	Direktionsbezirk Chemnitz
6 881	202 969	30 974	63 787	35 119	3 525	w	
28 125	299 462	41 290	87 908	43 957	9 278	i	
17 316	54 783	5 679	20 012	5 587	3 455	m	Dresden, Stadt
5 508	99 941	11 593	40 410	14 535	2 815	w	
22 824	154 724	17 272	60 422	20 122	6 270	i	
4 266	18 074	2 051	4 658	1 614	1 047	m	Bautzen
1 283	40 410	5 960	12 802	7 423	586	w	
5 549	58 484	8 011	17 460	9 037	1 633	i	
2 381	14 443	1 314	3 530	1 820	.	m	Görlitz
728	33 497	4 556	9 250	7 150	.	w	
3 109	47 940	5 870	12 780	8 970	1 666	i	
3 422	16 395	2 049	3 635	1 118	.	m	Meißen
1 067	31 211	5 067	9 787	5 742	.	w	
4 489	47 606	7 116	13 422	6 860	1 442	i	
2 405	11 794	1 365	2 617	1 252	570	m	Sächsische Schweiz- Osterzgebirge
680	29 100	4 086	7 730	5 945	394	w	
3 085	40 894	5 451	10 347	7 197	964	i	
29 790	115 489	12 458	34 452	11 391	7 047	m	Direktionsbezirk Dresden
9 266	234 159	31 262	79 979	40 795	4 928	w	
39 056	349 648	43 720	114 431	52 186	11 975	i	

Noch: 11. Sozialversicherungspflichtig Beschäftigte am 31. Dezember 2010 nach Kreisfreien Städten und Landkreisen sowie Geschlecht und ausgewählten Berufsgruppen

Kreisfreie Stadt Landkreis Direktionsbezirk Land männlich = m weiblich = w insgesamt = i		Insgesamt	Pflanzen- bauer, Tier- züchter und Fischerei- berufe	Bergleute und Mineral- gewinner	Fertigungsberufe			
					zusammen	darunter		
						Schlosser, Mechaniker und zugeord- nete Berufe	Elektriker	Bauberufe
Leipzig, Stadt	m	104 503	823	8	32 132	9 360	4 721	2 932
	w	111 686	864	7	6 175	793	335	48
	i	216 189	1 687	15	38 307	10 153	5 056	2 980
Leipzig	m	35 503	1 350	.	17 119	4 675	1 794	2 869
	w	33 175	777	.	3 403	273	205	48
	i	68 678	2 127	31	20 522	4 948	1 999	2 917
Nordsachsen	m	34 352	1 509	.	15 613	3 939	1 521	2 699
	w	30 270	876	.	3 235	197	55	31
	i	64 622	2 385	18	18 848	4 136	1 576	2 730
Direktionsbezirk Leipzig	m	174 358	3 682	51	64 864	17 974	8 036	8 500
	w	175 131	2 517	13	12 813	1 263	595	127
	i	349 489	6 199	64	77 677	19 237	8 631	8 627
Sachsen	m	713 260	15 649	492	315 542	87 822	33 513	38 010
	w	705 532	10 017	59	73 940	6 759	3 026	723
	i	1 418 792	25 666	551	389 482	94 581	36 539	38 733

1) und anderweitig nicht genannte geistes- und naturwissenschaftliche Berufe

2) einschließlich Personen "Ohne Angabe" der beruflichen Gliederung

Technische Berufe	Dienstleistungsberufe				Sonstige Arbeitskräfte ²⁾	Kreisfreie Stadt Landkreis Direktionsbezirk Land	
	zusammen	darunter				m	w
		Waren- kaufleute	Organisations-, Verwaltungs- und Büroberufe	Sozial- und Erziehungs- berufe ¹⁾			
10 664	57 915	5 697	15 815	6 107	2 961	m	Leipzig, Stadt
3 688	98 570	10 551	33 131	16 494	2 382	w	
14 352	156 485	16 248	48 946	22 601	5 343	i	
2 632	13 683	1 575	3 015	1 002	.	m	Leipzig
668	27 881	4 148	8 177	5 539	.	w	
3 300	41 564	5 723	11 192	6 541	1 134	i	
1 982	14 566	1 477	2 739	830	.	m	Nordsachsen
450	25 188	3 215	7 745	4 889	.	w	
2 432	39 754	4 692	10 484	5 719	1 185	i	
15 278	86 164	8 749	21 569	7 939	4 319	m	Direktionsbezirk
4 806	151 639	17 914	49 053	26 922	3 343	w	Leipzig
20 084	237 803	26 663	70 622	34 861	7 662	i	
66 312	298 146	31 523	80 142	28 168	17 119	m	Sachsen
20 953	588 767	80 150	192 819	102 836	11 796	w	
87 265	886 913	111 673	272 961	131 004	28 915	i	

12. Sozialversicherungspflichtig Beschäftigte am 31. Dezember 2010 nach Kreisfreien Städten und Landkreisen sowie Arbeitszeit und Geschlecht

Kreisfreie Stadt Landkreis Direktionsbezirk Land	Vollzeitbeschäftigte			Teilzeitbeschäftigte		
	insgesamt	männlich	weiblich	insgesamt	männlich	weiblich
Chemnitz, Stadt	85 801	49 677	36 124	21 914	3 634	18 280
Erzgebirgskreis	84 945	51 679	33 266	22 403	2 933	19 470
Mittelsachsen	85 435	52 005	33 430	19 350	2 480	16 870
Vogtlandkreis	60 172	35 002	25 170	15 795	2 429	13 366
Zwickau	95 538	60 195	35 343	22 788	3 330	19 458
Direktionsbezirk Chemnitz	411 891	248 558	163 333	102 250	14 806	87 444
Dresden, Stadt	183 238	100 543	82 695	43 309	8 814	34 495
Bautzen	80 448	48 611	31 837	20 236	2 887	17 349
Görlitz	58 345	34 223	24 122	18 995	3 128	15 867
Meißen	66 450	41 067	25 383	14 335	2 128	12 207
Sächsische Schweiz- Osterzgebirge	55 246	31 775	23 471	13 873	2 058	11 815
Direktionsbezirk Dresden	443 727	256 219	187 508	110 748	19 015	91 733
Leipzig, Stadt	172 247	94 863	77 384	43 584	9 454	34 130
Leipzig	55 341	33 526	21 815	13 274	1 956	11 318
Nordsachsen	51 568	31 498	20 070	13 020	2 840	10 180
Direktionsbezirk Leipzig	279 156	159 887	119 269	69 878	14 250	55 628
Sachsen	1 134 774	664 664	470 110	282 876	48 071	234 805

13. Auszubildende am 31. Dezember 2010 nach Kreisfreien Städten und Landkreisen sowie Geschlecht und Wirtschaftszweigen

Kreisfreie Stadt Landkreis Direktionsbezirk Land	männlich = m weiblich = w insgesamt = i	Insgesamt	Land- und Forst- wirtschaft, Fischerei	Produzie- rendes Gewerbe	Handel, Verkehr und Gastgewerbe	Unter- nehmens- dienstleister	Öffentliche und private Dienstleister
Chemnitz, Stadt	m	2 921	.	1 270	645	.	699
	w	2 575	.	263	606	.	1 262
	i	5 496	3	1 533	1 251	692	1 961
Erzgebirgskreis	m	3 214	128	1 738	562	109	675
	w	1 945	60	343	395	165	982
	i	5 159	188	2 081	957	274	1 657
Mittelsachsen	m	2 925	149	1 516	581	115	564
	w	1 890	63	444	355	166	861
	i	4 815	212	1 960	936	281	1 425
Vogtlandkreis	m	2 039	.	1 098	420	.	350
	w	1 448	.	317	357	.	625
	i	3 487	88	1 415	777	232	975
Zwickau	m	4 076	60	1 534	709	165	1 591
	w	2 965	32	340	515	205	1 866
	i	7 041	92	1 874	1 224	370	3 457
Direktionsbezirk Chemnitz	m	15 175	398	7 156	2 917	772	3 879
	w	10 823	185	1 707	2 228	1 077	5 596
	i	25 998	583	8 863	5 145	1 849	9 475
Dresden, Stadt	m	6 778	19	1 521	1 475	1 155	2 591
	w	6 179	14	383	1 339	989	3 437
	i	12 957	33	1 904	2 814	2 144	6 028
Bautzen	m	2 603	90	1 465	497	121	430
	w	1 759	47	338	388	159	827
	i	4 362	137	1 803	885	280	1 257
Görlitz	m	2 315	89	1 219	398	100	509
	w	1 756	30	209	358	161	998
	i	4 071	119	1 428	756	261	1 507
Meißen	m	2 470	93	1 281	573	100	423
	w	1 584	45	340	421	129	649
	i	4 054	138	1 621	994	229	1 072
Sächsische Schweiz- Osterzgebirge	m	2 148	85	1 101	387	72	483
	w	1 359	32	242	369	61	644
	i	3 507	117	1 343	756	133	1 127
Direktionsbezirk Dresden	m	16 314	376	6 587	3 330	1 548	4 436
	w	12 637	168	1 512	2 875	1 499	6 555
	i	28 951	544	8 099	6 205	3 047	10 991

Noch: 13. Auszubildende am 31. Dezember 2010 nach Kreisfreien Städten und Landkreisen
sowie Geschlecht und Wirtschaftszweigen

Kreisfreie Stadt Landkreis Direktionsbezirk Land	männlich = m weiblich = w insgesamt = i	Insgesamt	Land- und Forst- wirtschaft, Fischerei	Produzie- rendes Gewerbe	Handel, Verkehr und Gastgewerbe	Unter- nehmens- dienstleister	Öffentliche und private Dienstleister
Leipzig, Stadt	m	6 324	9	1 390	1 395	983	2 543
	w	6 104	12	299	1 153	1 252	3 381
	i	12 428	21	1 689	2 548	2 235	5 924
Leipzig	m	2 012	72	1 006	471	118	345
	w	1 185	33	201	310	114	527
	i	3 197	105	1 207	781	232	872
Nordsachsen	m	2 008	104	799	483	68	554
	w	1 273	82	142	297	104	648
	i	3 281	186	941	780	172	1 202
Direktionsbezirk Leipzig	m	10 344	185	3 195	2 349	1 169	3 442
	w	8 562	127	642	1 760	1 470	4 556
	i	18 906	312	3 837	4 109	2 639	7 998
Sachsen	m	41 833	959	16 938	8 596	3 489	11 757
	w	32 022	480	3 861	6 863	4 046	16 707
	i	73 855	1 439	20 799	15 459	7 535	28 464

14. Auszubildende am 31. Dezember 2010 nach Kreisfreien Städten und Landkreisen sowie Geschlecht

Kreisfreie Stadt Landkreis Direktionsbezirk Land	Insgesamt	Männlich	Weiblich	Anteil an den Beschäftigten insgesamt		
				insgesamt	männlich	weiblich
	Personen			%		
Chemnitz, Stadt	5 496	2 921	2 575	5,1	5,5	4,7
Erzgebirgskreis	5 159	3 214	1 945	4,8	5,9	3,7
Mittelsachsen	4 815	2 925	1 890	4,6	5,4	3,8
Vogtlandkreis	3 487	2 039	1 448	4,6	5,4	3,8
Zwickau	7 041	4 076	2 965	5,9	6,4	5,4
Direktionsbezirk Chemnitz	25 998	15 175	10 823	5,1	5,8	4,3
Dresden, Stadt	12 957	6 778	6 179	5,7	6,2	5,3
Bautzen	4 362	2 603	1 759	4,3	5,1	3,6
Görlitz	4 071	2 315	1 756	5,3	6,2	4,4
Meißen	4 054	2 470	1 584	5,0	5,7	4,2
Sächsische Schweiz- Osterzgebirge	3 507	2 148	1 359	5,1	6,3	3,8
Direktionsbezirk Dresden	28 951	16 314	12 637	5,2	5,9	4,5
Leipzig, Stadt	12 428	6 324	6 104	5,7	6,1	5,5
Leipzig	3 197	2 012	1 185	4,7	5,7	3,6
Nordsachsen	3 281	2 008	1 273	5,1	5,8	4,2
Direktionsbezirk Leipzig	18 906	10 344	8 562	5,4	5,9	4,9
Sachsen	73 855	41 833	32 022	5,2	5,9	4,5

Neuerscheinungen des Statistischen Landesamtes des Freistaates Sachsen

Kennziffer	Titel/Kurztitel	Stand Periodizität
A I 2	Bevölkerungsentwicklung im Freistaat Sachsen nach Gemeinden	2/2010 - hj
A I 3	Bevölkerungsstand des Freistaates Sachsen nach Alter und Geschlecht	2010 - j
A II 3	Eheschließungen, Geborene und Gestorbene im Freistaat Sachsen	2010 - j
A III 2	Räumliche Bevölkerungsbewegung im Freistaat Sachsen	2/2010 - hj
A IV 3	Gestorbene nach Todesursachen im Freistaat Sachsen	2010 - j
A IV 10	Selbsttötungen im Freistaat Sachsen	2010 - j
B II 5	Auszubildende im Freistaat Sachsen (Ergebnisse der Berufsbildungsstatistik)	2010 - j
E II 6	Branchenreport Baugewerbe im Freistaat Sachsen – Tabellenband 1991 bis 2010	2010 - j
G IV 6	Branchenreport Tourismus im Freistaat Sachsen – Tabellenband 1992 bis 2010	2010 - j
H I 3	Straßenverkehrsunfälle im Freistaat Sachsen	2010 - j
H I 5	Straßenverkehrsunfälle von Jugendlichen und jungen Erwachsenen im Alter von 15 bis unter 25 Jahren im Freistaat Sachsen	2010 - j
K V 6	Kinder- und Jugendhilfe im Freistaat Sachsen – Vorläufige Schutzmaßnahmen	2010 - j
P I 4	Bruttoinlandsprodukt und Bruttowertschöpfung im Freistaat Sachsen nach Kreisfreien Städten und Landkreisen	2009 - j

Monatlich erscheinen:

C III 2	Schlachtungen, Milchlieferung und Geflügelhaltung im Freistaat Sachsen	06/11 - m
E I 1	Bergbau und Verarbeitendes Gewerbe im Freistaat Sachsen	06/11 - m
E II 1	Baugewerbe im Freistaat Sachsen (Bauhauptgewerbe)	06/11 - m
G I 1, G IV 3	Binnenhandel und Gastgewerbe im Freistaat Sachsen	06/11 - m
G IV 1	Beherbergungsgewerbe im Freistaat Sachsen	06/11 - m
H I 1	Straßenverkehrsunfälle im Freistaat Sachsen	05/11 - m
M I 2	Verbraucherpreisindex im Freistaat Sachsen	07/11 - m

Vierteljährlich erscheinen:

A I 1	Bevölkerungsstand des Freistaates Sachsen nach Kreisfreien Städten und Landkreisen	4/10 - vj
A II 1	Eheschließungen, Geborene und Gestorbene im Freistaat Sachsen	4/10 - vj
A III 1	Räumliche Bevölkerungsbewegung im Freistaat Sachsen	4/10 - vj
D I 1	Gewerbeanmeldungen und -abmeldungen im Freistaat Sachsen	4/10 - vj
D III 1	Insolvenzverfahren im Freistaat Sachsen	1/11 - vj
E III 1	Baugewerbe im Freistaat Sachsen (Ausbaugewerbe)	1/11 - vj
E IV 1	Ausgewählte Daten zur Energiewirtschaft im Freistaat Sachsen	4/10 - vj
F II 1	Baugenehmigungen im Freistaat Sachsen	1/11 - vj
G III 1	Außenhandel des Freistaates Sachsen	1/11 - vj
L II 2	Einnahmen und Ausgaben der öffentlichen Kommunalhaushalte des Freistaates Sachsen	2/11 - vj
M I 4	Preisindizes für Bauwerke im Freistaat Sachsen	2/11 - vj
N I 6	Verdienste und Arbeitszeiten im Produzierenden Gewerbe und im Dienstleistungsbereich im Freistaat Sachsen	1/11 - vj
Z I 1	Konjunkturbericht für den Freistaat Sachsen	1/11 - vj

Abkürzungen	m	monatlich	hj	halbjährlich	2j	alle 2 Jahre	4/09	Quartal	fw	fallweise
	vj	vierteljährlich	j	jährlich	3j	alle 3 Jahre	10/09	Monat		

Herausgeber:

Statistisches Landesamt des Freistaates Sachsen

Redaktion:

Statistisches Landesamt des Freistaates Sachsen

Gestaltung und Satz:

Statistisches Landesamt des Freistaates Sachsen

Druck:

Staatsbetrieb Sächsische Informatik Dienste

Redaktionsschluss:

Oktober 2011

Bezug:

Diese Druckschrift kann bezogen werden bei:

Statistisches Landesamt des Freistaates Sachsen

Hausanschrift: Macherstraße 63, 01917 Kamenz

Postanschrift: Postfach 11 05, 01911 Kamenz

Telefon: +49 3578 33-1424

Telefax: +49 3578 33-1499

E-Mail: vertrieb@statistik.sachsen.de

www.statistik.sachsen.de/shop

Verteilerhinweis

Diese Informationsschrift wird von der Sächsischen Staatsregierung im Rahmen ihrer verfassungsmäßigen Verpflichtung zur Information der Öffentlichkeit herausgegeben. Sie darf weder von Parteien noch von deren Kandidaten oder Helfern im Zeitraum von sechs Monaten vor einer Wahl zum Zwecke der Wahlwerbung verwendet werden. Dies gilt für alle Wahlen.

Missbräuchlich ist insbesondere die Verteilung auf Wahlveranstaltungen, an Informationsständen der Parteien sowie das Einlegen, Aufdrucken oder Aufkleben parteipolitischer Informationen oder Werbemittel. Untersagt ist auch die Weitergabe an Dritte zur Verwendung bei der Wahlwerbung.

Auch ohne zeitlichen Bezug zu einer bevorstehenden Wahl darf die vorliegende Druckschrift nicht so verwendet werden, dass dies als Parteinahme des Herausgebers zu Gunsten einzelner politischer Gruppen verstanden werden könnte.

Diese Beschränkungen gelten unabhängig vom Vertriebsweg, also unabhängig davon, auf welchem Wege und in welcher Anzahl diese Informationsschrift dem Empfänger zugegangen ist. Erlaubt ist jedoch den Parteien, diese Informationsschrift zur Unterrichtung ihrer Mitglieder zu verwenden.

Copyright

Statistisches Landesamt des Freistaates Sachsen, Kamenz, 2011

Vervielfältigung und Verbreitung, auch auszugsweise, mit Quellenangabe gestattet.

ISSN 1435-8670