

Statistisches Landesamt
des Freistaates
Sachsen



Statistische Berichte

Sozialversicherungs- pflichtig Beschäftigte im Freistaat Sachsen

30. Juni 2003

A VI 5 - vj 2/03
ISSN 1435-8670
Preis: € 7,10

Bevölkerung, Gebiet, Erwerbstätigkeit

Zeichenerklärung

-	Nichts vorhanden (genau Null)	x	Tabellenfach gesperrt, weil Aussage nicht sinnvoll
0	Weniger als die Hälfte von 1 in der letzten besetzten Stelle, jedoch mehr als nichts	()	Aussagewert ist eingeschränkt
...	Angabe fällt später an	p	vorläufige Zahl
/	Zahlenwert nicht sicher genug	r	berichtigte Zahl
.	Zahlenwert unbekannt oder geheim zu halten	s	geschätzte Zahl

Herausgeber:

Statistisches Landesamt des Freistaates Sachsen

Macherstraße 63
01917 Kamenz

Postfach 11 05
01911 Kamenz

Telefon

Vermittlung 03578 33-0

Präsident/Sekretariat -1900

Telefax -1999

Auskunft -1913, -1914

Telefax -1921

Bibliothek -4352

Telefax -1598

Vertrieb -4316

Internet www.statistik.sachsen.de

E-Mail info@statistik.sachsen.de

Informationsbüro Dresden

Rampische Str. 4
01067 Dresden

Telefon 0351 483-3180

Telefax -3184

E-Mail iPunkt@statistik.sachsen.de

Kein Zugang für elektronisch signierte sowie verschlüsselte Dokumente

© Statistisches Landesamt des Freistaates Sachsen, Kamenz, Juni 2004

Für nichtgewerbliche Zwecke sind Vervielfältigung und unentgeltliche Verbreitung, auch auszugsweise, mit Quellenangabe gestattet. Die Verbreitung, auch auszugsweise, über elektronische Systeme/Datenträger bedarf der vorherigen Zustimmung. Alle übrigen Rechte bleiben vorbehalten.

Inhalt

Seite

Vorbemerkungen	3
Begriffe und Erläuterungen	3
Ergebnisse der Statistik der sozialversicherungspflichtig Beschäftigten im Freistaat Sachsen am 30. Juni 2003	5
Abbildungen	
Abb. 1 Veränderung der Zahl der sozialversicherungspflichtig Beschäftigten im Freistaat Sachsen seit Juni 2001 nach Wirtschaftsbereichen	5
Abb. 2 Sozialversicherungspflichtig Beschäftigte im Freistaat Sachsen am 30. Juni 2003 nach Wirtschaftsabschnitten und Geschlecht	6
Abb. 3 Sozialversicherungspflichtig Beschäftigte im Freistaat Sachsen am 30. Juni 2003 nach dem Ausbildungsabschluss	6
Abb. 4 Anteil der Teilzeitbeschäftigten an den sozialversicherungspflichtig Beschäftigten im Freistaat Sachsen am 30. Juni 2003 und 2002 nach ausgewählten Wirtschaftsabschnitten bzw. -unterabschnitten	7
Abb. 5 Sozialversicherungspflichtig Beschäftigte im Freistaat Sachsen am 30. Juni 1999 bis 2003 nach ausgewählten Berufen	8
Thematische Karte	
Abb. 6 Anteil der Teilzeitbeschäftigten an den sozialversicherungspflichtig Beschäftigten im Freistaat Sachsen am 30. Juni 2003 nach Gemeinden	9
Tabellen	
1. Sozialversicherungspflichtig Beschäftigte am 30. Juni 2002 und 2003 nach Wirtschaftsabschnitten bzw. -unterabschnitten und Geschlecht	10
2. Sozialversicherungspflichtig Beschäftigte vom 30. September 2002 bis 30. Juni 2003 nach Wirtschaftsabschnitten bzw. -unterabschnitten	11
3. Sozialversicherungspflichtig Beschäftigte am 30. Juni 2003 nach Wirtschaftsabschnitten bzw. -unterabschnitten, Stellung im Beruf und Geschlecht	12
4. Sozialversicherungspflichtig Beschäftigte am 30. Juni 2003 nach Wirtschaftsabschnitten bzw. -unterabschnitten, Arbeitszeit und Stellung im Beruf	13
5. Sozialversicherungspflichtig Beschäftigte am 30. Juni 2003 nach Wirtschaftsabschnitten bzw. -unterabschnitten, Arbeitszeit und Geschlecht	14
6. Sozialversicherungspflichtig Beschäftigte am 30. Juni 2003 nach Wirtschaftsabschnitten, Geschlecht und Altersgruppen	16
7. Arbeiter am 30. Juni 2003 nach Wirtschaftsabschnitten, Geschlecht und Altersgruppen	18
8. Angestellte am 30. Juni 2003 nach Wirtschaftsabschnitten, Geschlecht und Altersgruppen	20
9. Sozialversicherungspflichtig Beschäftigte am 30. Juni 2003 nach Alter, Stellung im Beruf, Arbeitszeit und Geschlecht	22
10. Sozialversicherungspflichtig Beschäftigte am 30. Juni 2003 nach Berufsgruppen und ausgewählten Wirtschaftsabschnitten	26
11. Sozialversicherungspflichtig Beschäftigte am 30. Juni 2003 nach Berufsgruppen, Arbeitszeit und Geschlecht	28
12. Auszubildende am 30. Juni 2003 nach Wirtschaftsabschnitten bzw. -unterabschnitten, Stellung im Beruf und Geschlecht	29

	Seite
13. Sozialversicherungspflichtig Beschäftigte am 30. Juni 2003 nach Kreisen, Geschlecht und Wirtschaftsabschnitten	30
14. Sozialversicherungspflichtig Beschäftigte am 30. Juni 2003 nach Kreisen, Geschlecht und Altersgruppen	36
15. Sozialversicherungspflichtig Beschäftigte am 30. Juni 2003 nach Kreisen, Geschlecht, Berufsbereichen und ausgewählten Berufsabschnitten	42
16. Sozialversicherungspflichtig Beschäftigte am 30. Juni 2003 nach Kreisen, Stellung im Beruf und Geschlecht	48
17. Sozialversicherungspflichtig Beschäftigte am 30. Juni 2003 nach Kreisen, Arbeitszeit und Geschlecht	49
18. Auszubildende am 30. Juni 2003 nach Kreisen, Geschlecht und Wirtschaftsbereichen	50
19. Auszubildende am 30. Juni 2003 nach Kreisen, Stellung im Beruf und Geschlecht	53

Vorbemerkungen

Mit der vorliegenden Veröffentlichung werden statistische Ergebnisse über die sozialversicherungspflichtig Beschäftigten mit Arbeitsort im Freistaat Sachsen am 30. Juni 2003 dargestellt. Die Daten stammen aus der vierteljährlichen Bestandsauswertung (Quartalsendwerte) der bei der Bundesagentur für Arbeit im Rahmen des integrierten Meldeverfahrens zur Sozialversicherung geführten Versichertenkonten. Für die neuen Bundesländer und Berlin-Ost besteht dieses Meldeverfahren seit dem 1. Januar 1991.

Die Angaben zu den sozialversicherungspflichtig Beschäftigten sind nach Geschlecht, Arbeitszeit, Wirtschaftszweigen, Ausbildungsabschlüssen, Berufsgruppen und Kreisen gegliedert. Die regionale Zuordnung der Beschäftigten erfolgt nach ihrem von den auskunftspflichtigen Arbeitgebern angegebenen Arbeitsort. Die Qualität dieser Zuordnung wird maßgeblich von der Meldegenauigkeit beeinflusst.

Die Auswertungen aus der Beschäftigtenstatistik der Bundesagentur für Arbeit wurden im Statistischen Landesamt auf der Grundlage des Datenbestandes vom Dezember 2003 durchgeführt. Die im vorliegenden Bericht veröffentlichten Kreistabellen und -ergebnisse wurden dem Gebietsstand am 1. Januar 2004 angepasst.

Am 1. Januar 2004 wurde die Bundesanstalt für Arbeit in Bundesagentur für Arbeit umbenannt.

Rechtsgrundlagen

Mit Wirkung vom 1. Januar 1998 trat als Rechtsgrundlage das Dritte Buch Sozialgesetzbuch (SGB III) vom 24. März 1997 (BGBl. I S. 594), zuletzt geändert durch Artikel 3 des Gesetzes vom 27. Dezember 2003 (BGBl. I S. 3 022), in Kraft.

Artikel 3 der Zweiten Verordnung zur Änderung von gemeinsamen Vorschriften für die Sozialversicherung vom 11. Juli 2003 bildet die rechtliche Grundlage für die Datenerfassung und Übermittlung.

Begriffe und Erläuterungen

Beschäftigtenstatistik

Die Beschäftigtenstatistik beruht auf einer Totalauszählung der sozialversicherungspflichtig Beschäftigten zum jeweiligen Stichtag. Sie basiert auf einem integrierten und automatischen Meldeverfahren zwischen Arbeitgebern, Krankenkassen, Rentenversicherungen und der Bundesagentur für Arbeit. Dabei werden von den auskunftspflichtigen Arbeitgebern Angaben über alle Arbeitnehmer, einschließlich der Auszubildenden, die kranken-, pflege- und rentenversicherungspflichtig oder beitragspflichtig nach dem SGB III sind bzw. für die Beitragsanteile zu den gesetzlichen Rentenversicherungen entrichtet werden, übermittelt. Die Aufbereitung der Daten und Veröffentlichung von Ergebnissen nach Regionaldirektionen und Agenturen für Arbeit erfolgt durch die Bundesagentur für Arbeit. Darüber hinaus werden vom Statistischen Bundesamt und den Statistischen Landesämtern Auswertungen nach Ländern, Kreisen und Gemeinden vorgenommen.

Sozialversicherungspflichtig beschäftigte Arbeitnehmer

Sozialversicherungspflichtig beschäftigte Arbeitnehmer sind alle Arbeiter/-innen, Angestellten und Personen in beruflicher Ausbildung, die in der gesetzlichen Rentenversicherung, Krankenversicherung, Pflegeversicherung und/oder Arbeitslosenversicherung pflichtversichert sind oder für die Beiträge zur gesetzlichen Rentenversicherung gezahlt werden. Ab Stichtag 1. April 1999 sind Arbeitgeber verpflichtet, auch für Personen, die **ausschließlich** sogenannte **geringfügig entlohnte** Tätigkeiten ausüben, pauschalierte Beiträge zu Kranken- und Rentenversicherung zu entrichten. Personen, die nur wegen dieser gesetzlichen Neuregelung in den Kreis der sozialversicherungspflichtig Beschäftigten gelangt sind, sind in den Ergebnissen in den nachfolgenden Tabellen und Grafiken nicht enthalten. Statistische Ergebnisse über diesen Personenkreis werden von der Bundesagentur für Arbeit erst zu einem späteren Zeitpunkt bereitgestellt. Personen, die als einzige Tätigkeit eine kurzzeitige Beschäftigung im Sinne des § 8 Abs.1 SGB IV ausüben, bleiben auch nach den neuen rechtlichen Regelungen frei von der Versicherungspflicht.

Arbeiter und Angestellte

Die Differenzierung der sozialversicherungspflichtig beschäftigten Arbeitnehmer nach Arbeitern und Angestellten erfolgt nach der Zugehörigkeit des Beschäftigten zum jeweiligen Träger der Rentenversicherung.

Beschäftigte in beruflicher Ausbildung

Beschäftigte in beruflicher Ausbildung sind Personen, die als Auszubildende im Angestellten- oder Arbeiterverhältnis beschäftigt sind. Dazu gehören neben den Auszubildenden nach dem Berufsbildungsgesetz auch Anlernlinge, Praktikanten, Volontäre, Schüler an Schulen des Gesundheitswesens und Teilnehmer an den von der Bundesagentur für Arbeit geförderten Maßnahmen zur beruflichen Weiterbildung.

Voll- und Teilzeitbeschäftigte

Der Unterscheidung der sozialversicherungspflichtig beschäftigten Arbeitnehmer nach Voll- und Teilzeitbeschäftigten liegen die von den Arbeitgebern in den Meldebelegen erteilten Angaben über die arbeitsvertraglich vereinbarte Wochenarbeitszeit zu Grunde.

Alter

Die Ermittlung des Alters der sozialversicherungspflichtig beschäftigten Arbeitnehmer erfolgt nach der "Altersjahrmethode", d. h. es wird aus dem Geburtsdatum das genaue Alter der Beschäftigten am jeweiligen Stichtag ermittelt.

Ausbildung

Nachgewiesen werden sowohl der erreichte allgemeine Schulabschluss als auch die abgeschlossene Berufsausbildung. Die Angaben beziehen sich auf den höchsten Abschluss, auch wenn diese Ausbildung für die derzeit ausgeübte Tätigkeit nicht vorgeschrieben oder verlangt ist. Beim allgemein bildenden Abschluss werden folgende Kategorien unterschieden:

- Volks-/Hauptschule, mittlere Reife oder eine gleichwertige Schulausbildung für Personen, die Schulen besucht haben, die den heutigen Grund-, Mittel-, Haupt- oder Realschulen bzw. den Grund- und Mittelstufen der integrierten Gesamtschulen und freien Waldorfschulen entsprechen, einschließlich der Personen mit einem Abschluss der Polytechnischen Oberschulen der ehemaligen DDR;
- Abitur für Personen mit allgemeiner oder fachgebundener Hochschulreife, insbesondere Absolventen mit einem Abschlusszeugnis der Gymnasien, der erweiterten Oberschulen der ehemaligen DDR, der gymnasialen Oberstufe von integrierten Gesamtschulen, der Abendgymnasien und Kollegs sowie der Fachgymnasien.

Als berufsbildende Abschlüsse werden unterschieden:

- die Ausbildung in einem anerkannten Lehr- oder Anlernberuf (Ausbildung im Sinne des Berufsbildungsgesetzes), der Abschluss an einer Berufsfachschule oder einer Fachschule;
- der Abschluss einer Fachhochschule, Verwaltungsfachhochschule oder Ingenieurschule, deren Besuch die Fachhochschulreife voraussetzt;
- der Abschluss an einer wissenschaftlichen Hochschule, unabhängig von deren Trägerschaft (Universitäten, technische Hochschulen, Gesamthochschulen, pädagogische Hochschulen, philosophisch/theologische Hochschulen, Kunsthochschulen).

Wirtschaftsgliederung

Die Wirtschaftsgliederung (in Wirtschaftsbereiche, -abschnitte und -unterabschnitte) wird nach der "Klassifikation der Wirtschaftszweige Ausgabe 2003 (WZ 2003)" verschlüsselt. Grundlage dieser Klassifikation ist die statistische Systematik der Wirtschaftszweige in der Europäischen Gemeinschaft (NACE Rev. 1.1).

Die Zuordnung der Beschäftigten erfolgt nach dem wirtschaftlichen Schwerpunkt des Betriebes (örtliche Einheit), in dem der sozialversicherungspflichtig beschäftigte Arbeitnehmer tätig ist. Ein Vergleich der Ergebnisse mit früher veröffentlichten Angaben die entsprechend der Klassifikation der Wirtschaftszweige - Ausgabe 1993 gegliedert wurden, ist auf Grund der nur geringfügigen Unterschiede zwischen beiden Systematiken möglich.

Berufsgruppe

Maßgebend für die Berufsgruppenbezeichnung ist die gegenwärtig ausgeübte Tätigkeit und nicht der erlernte oder früher ausgeübte Beruf. Die ausgeübte Tätigkeit wird nach der jeweils aktuellsten Ausgabe des Schlüsselverzeichnisses für die Angaben zur Tätigkeit in den Versicherungsnachweisen verschlüsselt. Die darin enthaltenen Schlüsselzahlen entsprechen den Berufsordnungen im "Systematischen und alphabetischen Verzeichnis der Berufsbenennungen", Ausgabe 1975, herausgegeben vom Statistischen Bundesamt.

Ergebnisse der Statistik der sozialversicherungspflichtig Beschäftigten im Freistaat Sachsen am 30. Juni 2003

Am 30. Juni 2003 waren in Sachsen 1 395 025 Personen, 683 730 Frauen (49,0 Prozent) und 711 295 Männer (51,0 Prozent), sozialversicherungspflichtig beschäftigt. Im Vergleich zum 31. März 2003 nahm die Zahl der Beschäftigten damit um 1,2 Prozent oder 16 280 Personen zu. Diese Zunahme betraf sowohl die Zahl der Vollzeitbeschäftigten, die um 14 689 Personen anstieg, als auch die Zahl der Teilzeitbeschäftigten, die sich um 1 591 Personen erhöhte. Der Anteil der Teilzeitarbeitenden an allen Beschäftigten blieb gegenüber dem 31. März 2003 unverändert und lag bei 14,5 Prozent.

Im Vergleich zum Vorjahr waren im Freistaat Sachsen am 30. Juni 2003 26 210 Sozialversicherungspflichtige bzw. 1,8 Prozent weniger beschäftigt. Dabei verringerten sich die Zahl der Vollzeitbeschäftigten um 24 562 und die der Teilzeitbeschäftigten um 1 648. Der Anteil der Teilzeitarbeitenden an den Beschäftigten insgesamt stieg von 14,3 Prozent auf 14,5 Prozent.

Von den am 30. Juni 2003 sozialversicherungspflichtig Beschäftigten waren 45,3 Prozent bzw. 631 814 Personen Arbeiter. 54,7 Prozent der Beschäftigten oder 763 211 Personen waren in Angestelltenberufen tätig. Bei den Angestellten betrug der Frauenanteil 66,9 Prozent (510 532 Personen). Bei den Arbeitern überwog die Zahl der männlichen Beschäftigten mit 458 616 Personen oder 72,6 Prozent.

Am 30. Juni 2003 hatten 619 245 sozialversicherungspflichtig Beschäftigte, davon 314 917 Frauen und 304 328 Männer, ihren Arbeitsplatz in den Kreisfreien Städten. In den Landkreisen waren 775 780 Personen sozialversicherungspflichtig beschäftigt (368 813 Frauen und 406 967 Männer). Damit lag der Anteil der Frauen an allen sozialversicherungspflichtig Beschäftigten in den Kreisfreien Städten bei 50,9 Prozent, d. h. er war um 3,4 Prozentpunkte höher als in den Landkreisen.

Mitte des Jahres 2003 wurden 89 623 Personen, 38 301 Frauen und 51 322 Männer, als Beschäftigte in Ausbildung registriert, das waren 6,4 Prozent aller sozialversicherungspflichtig Beschäftigten. Von den Auszubildenden waren 36 338 Personen bzw. 40,5 Prozent in einem Angestelltenverhältnis beschäftigt. Dabei überwogen bei den weiblichen Auszubildenden die Angestellten mit 69,9 Prozent und bei den männlichen Auszubildenden die Arbeiter mit 75,8 Prozent.

In den Landkreisen hatten 51,0 Prozent der Auszubildenden bzw. 45 676 Personen und in den Kreisfreien Städten 49,0 Prozent oder 43 947 Personen ihren Ausbildungsplatz. Im zweiten Quartal 2003 verringerte sich die Anzahl der Auszubildenden im Vergleich zum ersten Quartal 2003 um insgesamt 4 516 Personen, dies waren 2 047 Männer und 2 469 Frauen. Gegenüber dem 30. Juni des Vorjahres sank die Zahl der Auszubildenden um 3 316 Personen.

Abb. 1 Veränderung der Zahl der sozialversicherungspflichtig Beschäftigten im Freistaat Sachsen seit Juni 2001 nach Wirtschaftsbereichen
Juni 2001 = 100 Prozent

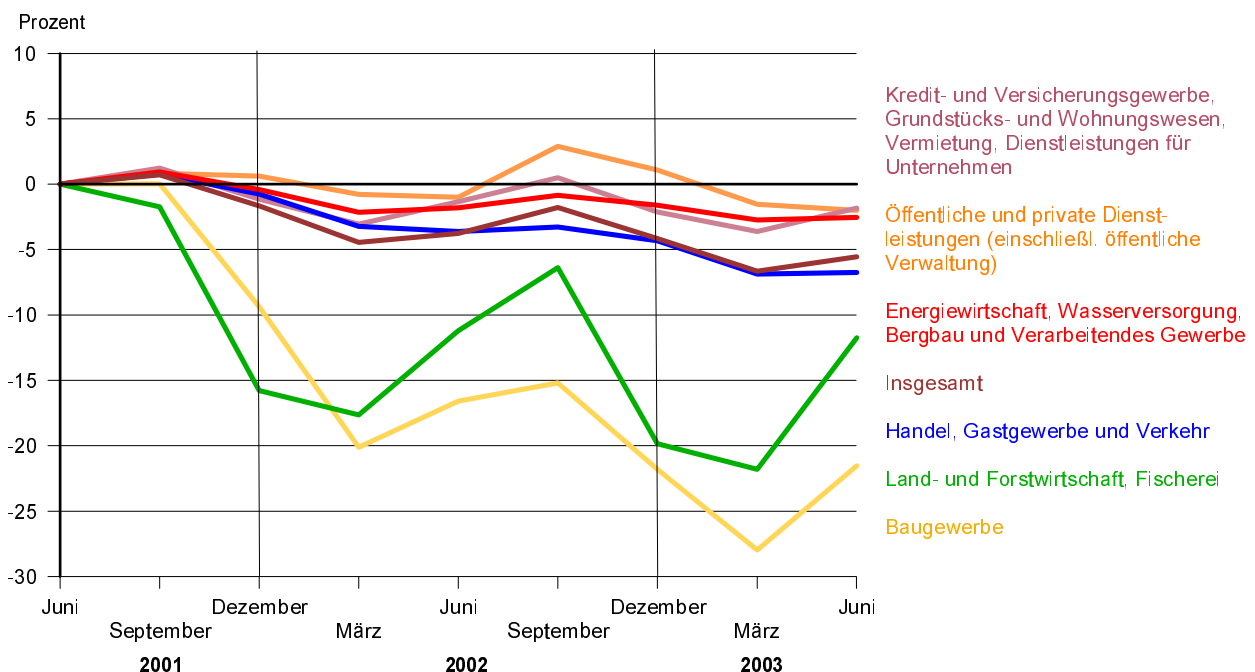


Abb. 2 Sozialversicherungspflichtig Beschäftigte im Freistaat Sachsen am 30. Juni 2003 nach Wirtschaftsabschnitten und Geschlecht

Tausend Personen

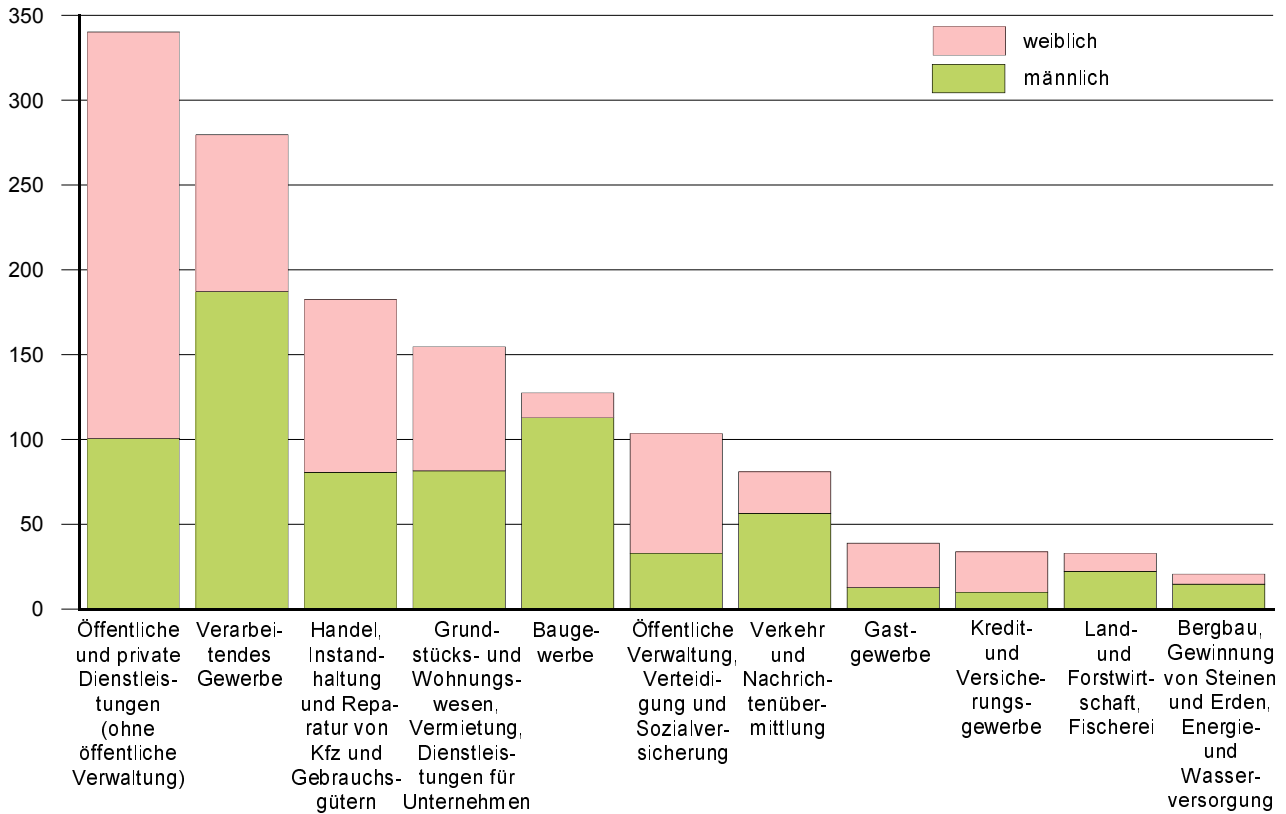


Abb. 3 Sozialversicherungspflichtig Beschäftigte im Freistaat Sachsen am 30. Juni 2003 nach dem Ausbildungsabschluss in Prozent

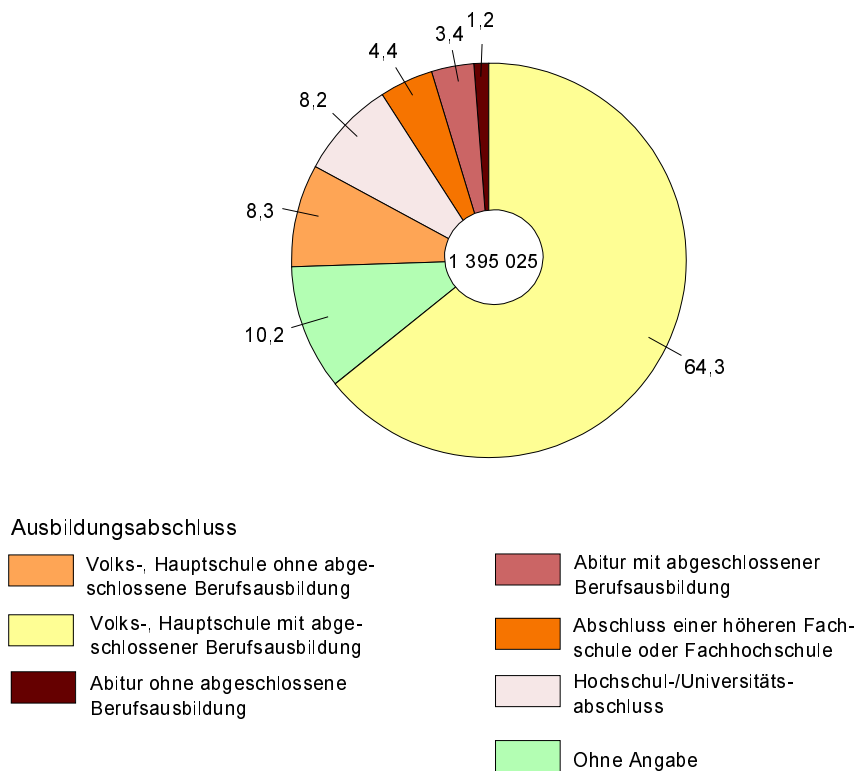


Abb. 4 Anteil der Teilzeitbeschäftigten an den sozialversicherungspflichtig Beschäftigten im Freistaat Sachsen am 30. Juni 2002 und 2003 nach ausgewählten Wirtschaftsabschnitten bzw. -unterabschnitten in Prozent

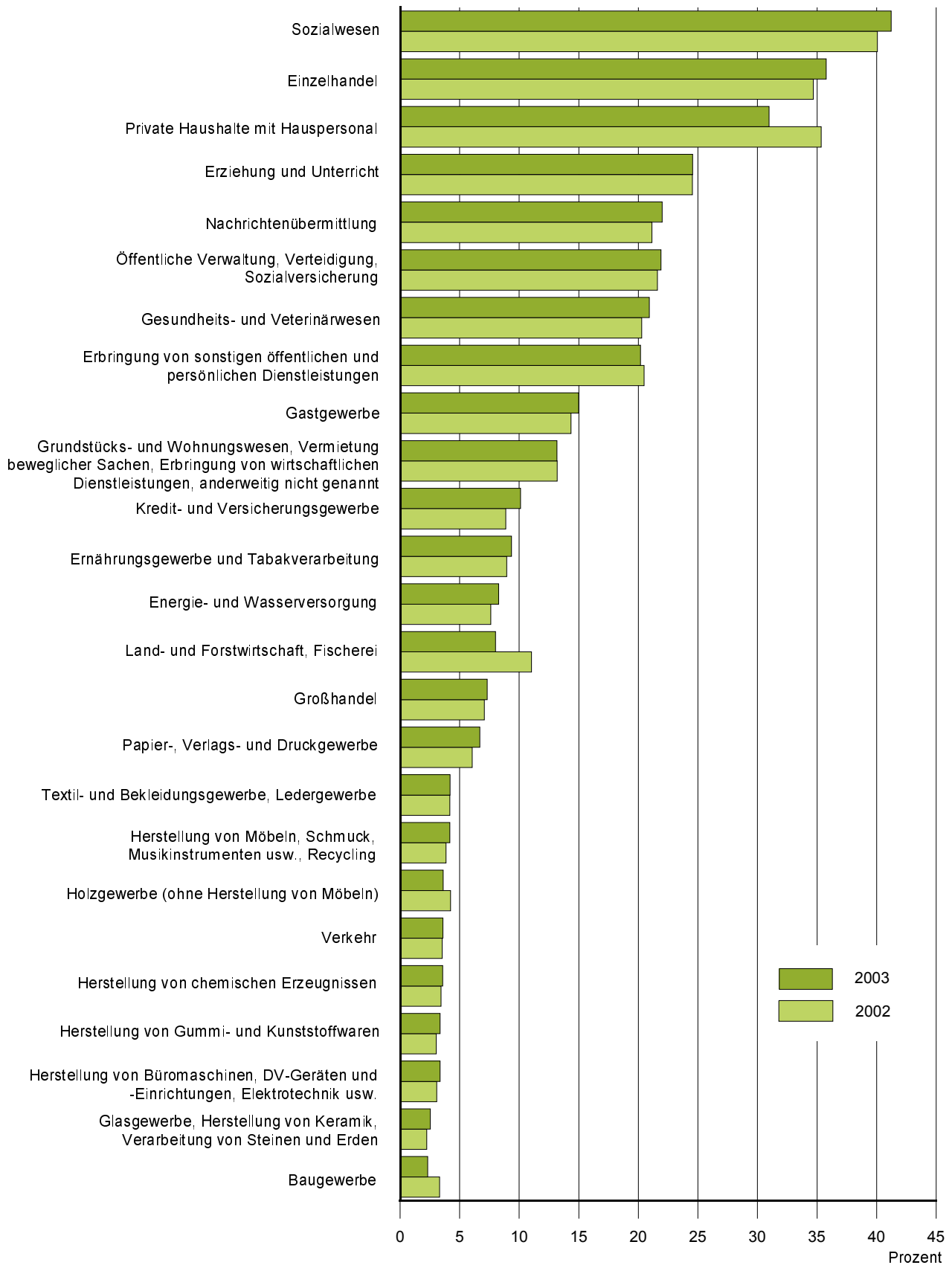


Abb. 5 Sozialversicherungspflichtig Beschäftigte im Freistaat Sachsen am 30. Juni 1999 bis 2003 nach ausgewählten Berufen

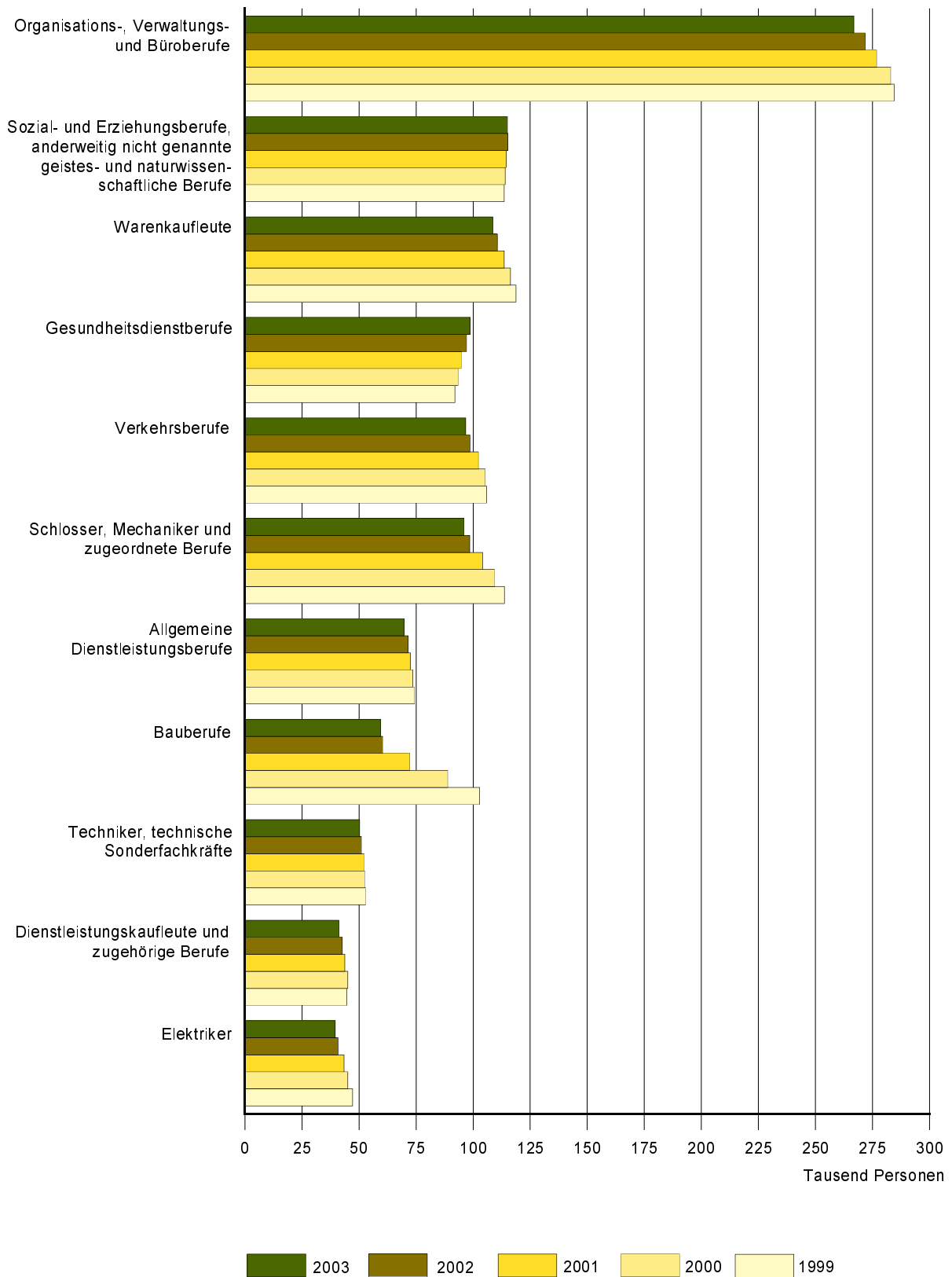
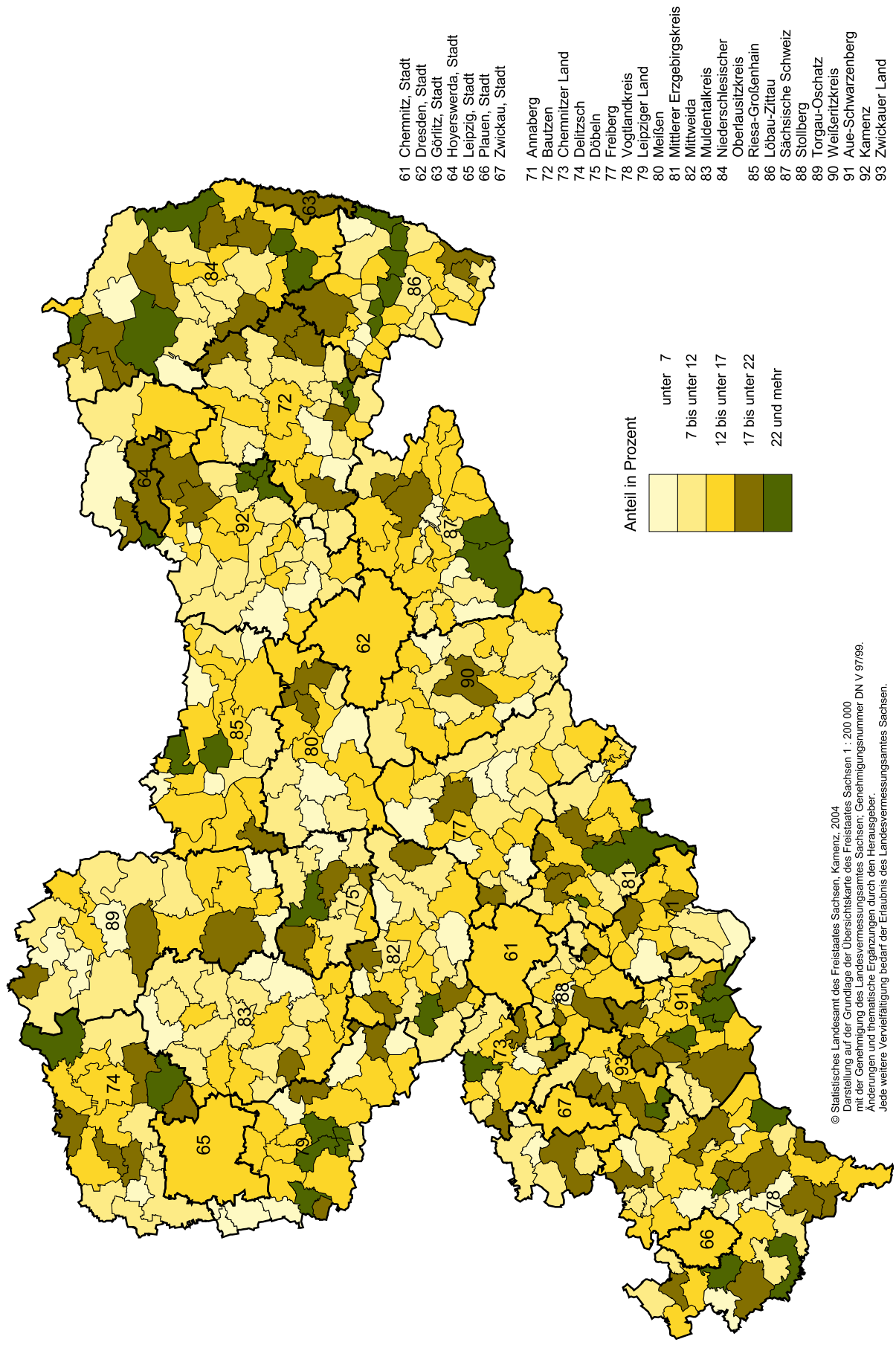


Abb. 6 Anteil der Teilzeitbeschäftigten an den sozialversicherungspflichtig Beschäftigten im Freistaat Sachsen am 30. Juni 2003 nach Gemeinden
 Gebietsstand: 1. Januar 2004



© Statistisches Landesamt des Freistaates Sachsen, Kamenz, 2004
 Darstellung auf der Grundlage der Übersichtskarte des Freistaates Sachsen 1 : 200 000
 mit der Genehmigung des Landesvermessungsamtes Sachsen; Genehmigungsnummer DN V 97/99.
 Änderungen und thematische Ergänzungen durch den Herausgeber.
 Jede weitere Vervielfältigung bedarf der Erlaubnis des Landesvermessungsamtes Sachsen.

1. Sozialversicherungspflichtig Beschäftigte am 30. Juni 2002 und 2003 nach Wirtschaftsabschnitten bzw. -unterabschnitten und Geschlecht

Wirtschaftsgliederung	30. Juni 2002		30. Juni 2003			
	insgesamt	weiblich	insgesamt	Veränderung zum Vorjahr	weiblich	
	Personen			%	Personen	%
Land- und Forstwirtschaft, Fischerei	33 085	11 559	32 883	-0,6	10 821	32,9
Bergbau und Gewinnung von Steinen und Erden	4 637	864	4 586	-1,1	857	18,7
Kohlenbergbau, Torfgewinnung, Gewinnung von Erdöl und Erdgas usw.	1 570	340	1 592	1,4	369	23,2
Erzbergbau, Gewinnung von Steinen und Erden, sonstiger Bergbau	3 067	524	2 994	-2,4	488	16,3
Verarbeitendes Gewerbe	281 678	94 027	279 651	-0,7	92 453	33,1
Ernährungsgewerbe und Tabakverarbeitung	37 711	23 174	36 962	-2,0	22 704	61,4
Textil- und Bekleidungsgewerbe, Ledergewerbe	18 977	12 245	18 121	-4,5	11 524	63,6
Holzgewerbe (ohne Herstellung von Möbeln)	6 485	2 125	6 589	1,6	2 070	31,4
Papier-, Verlags- und Druckgewerbe	16 814	7 732	16 541	-1,6	7 437	45,0
Kokerei, Mineralölverarbeitung, Herstellung und Verarbeitung von Spalt- und Brutstoffen	182	36	92	-49,5	29	31,5
Herstellung von chemischen Erzeugnissen	9 559	4 316	9 810	2,6	4 319	44,0
Herstellung von Gummi- und Kunststoffwaren	10 932	3 562	11 007	0,7	3 606	32,8
Glasgewerbe, Herstellung von Keramik, Verarbeitung von Steinen und Erden	13 148	3 351	12 198	-7,2	3 082	25,3
Metallerzeugung und -bearbeitung, Herstellung von Metallerzeugnissen	51 716	8 706	51 675	-0,1	8 991	17,4
Maschinenbau	39 008	6 354	38 153	-2,2	6 217	16,3
Herstellung von Büromaschinen, DV-Geräten und -Einrichtungen, Elektrotechnik usw.	40 741	14 702	41 563	2,0	15 014	36,1
Fahrzeugbau	22 931	3 768	24 109	5,1	3 848	16,0
Herstellung von Möbeln, Schmuck, Musik- instrumenten usw., Recycling	13 474	3 956	12 831	-4,8	3 612	28,2
Energie- und Wasserversorgung	16 213	5 049	15 984	-1,4	5 043	31,6
Baugewerbe	135 559	16 436	127 508	-5,9	14 614	11,5
darunter Hoch- und Tiefbau	66 311	6 529	63 093	-4,9	5 588	8,9
Handel, Instandhaltung und Reparatur von Kfz und Gebrauchsgütern	187 081	104 752	182 458	-2,5	101 836	55,8
darunter Großhandel	35 995	13 729	34 646	-3,7	13 247	38,2
Einzelhandel	102 223	77 307	99 350	-2,8	75 044	75,5
Gastgewerbe	40 853	27 718	38 781	-5,1	26 158	67,5
Verkehr und Nachrichtenübermittlung	84 341	25 954	80 923	-4,1	24 560	30,3
Verkehr	64 228	14 393	62 327	-3,0	13 876	22,3
Nachrichtenübermittlung	20 113	11 561	18 596	-7,5	10 684	57,5
Kredit- und Versicherungsgewerbe	35 226	24 829	33 779	-4,1	23 880	70,7
darunter Kreditgewerbe	25 113	18 490	23 435	-6,7	17 326	73,9
Grundstücks- und Wohnungswesen, Vermietung beweglicher Sachen, Erbringung von wirtschaft- lichen Dienstleistungen, anderweitig nicht genannt	154 154	73 592	154 629	0,3	73 146	47,3
darunter Rechts-, Steuer- und Unternehmens- beratung usw.	23 890	17 862	23 921	0,1	18 063	75,5
Öffentliche Verwaltung, Verteidigung und Sozial- versicherung	106 864	73 299	103 473	-3,2	70 572	68,2
darunter Öffentliche Verwaltung	77 432	51 162	74 361	-4,0	48 641	65,4
Öffentliche Sicherheit, Rechtsschutz usw.	9 939	6 082	9 732	-2,1	5 988	61,5
Erziehung und Unterricht	109 105	69 101	107 712	-1,3	67 907	63,0
Gesundheits-, Veterinär- und Sozialwesen	147 671	123 099	149 627	1,3	124 911	83,5
Gesundheits- und Veterinärwesen	92 780	79 193	94 357	1,7	80 373	85,2
Sozialwesen	54 891	43 906	55 270	0,7	44 538	80,6
Erbringung von sonstigen öffentlichen und persönlichen Dienstleistungen	84 218	47 925	82 519	-2,0	46 592	56,5
Private Haushalte mit Hauspersonal	495	390	452	-8,7	348	77,0
Ohne Angabe	55	26	60	9,1	32	53,3
Insgesamt	1 421 235	698 620	1 395 025	-1,8	683 730	49,0

2. Sozialversicherungspflichtig Beschäftigte vom 30. September 2002 bis 30. Juni 2003 nach Wirtschaftsabschnitten bzw. -unterabschnitten

Wirtschaftsgliederung	30. September	31. Dezember	31. März	30. Juni	Veränderung gegenüber 31. März 2003
	Personen				%
Land- und Forstwirtschaft, Fischerei	34 881	29 869	29 141	32 883	12,8
Bergbau und Gewinnung von Steinen und Erden	4 714	4 464	4 443	4 586	3,2
Kohlenbergbau, Torfgewinnung,	1 597	1 541	1 602	1 592	-0,6
Erzbergbau, Gewinnung von Steinen und Erden, sonstiger Bergbau	3 117	2 923	2 841	2 994	5,4
Verarbeitendes Gewerbe	284 474	282 501	279 194	279 651	0,2
Ernährungsgewerbe und Tabakverarbeitung	38 301	37 950	37 144	36 962	-0,5
Textil- und Bekleidungsgewerbe, Ledergewerbe	19 037	19 013	18 735	18 121	-3,3
Holzgewerbe (ohne Herstellung von Möbeln)	6 415	6 510	6 419	6 589	2,6
Papier-, Verlags- und Druckgewerbe	16 955	16 821	16 672	16 541	-0,8
Kokerei, Mineralölverarbeitung, Herstellung und Verarbeitung von Spalt- und Brutstoffen	189	178	179	92	-48,6
Herstellung von chemischen Erzeugnissen	9 602	9 549	9 663	9 810	1,5
Herstellung von Gummi- und Kunststoffwaren	11 104	11 109	11 045	11 007	-0,3
Glasgewerbe, Herstellung von Keramik, Verarbeitung von Steinen und Erden	13 092	12 416	11 634	12 198	4,8
Metallerzeugung und -bearbeitung, Herstellung von Metallerzeugnissen	52 409	51 713	51 143	51 675	1,0
Maschinenbau	39 243	38 864	38 456	38 153	-0,8
Herstellung von Büromaschinen, DV-Geräten und -Einrichtungen, Elektrotechnik usw.	41 450	41 692	41 446	41 563	0,3
Fahrzeugbau	23 335	23 571	23 826	24 109	1,2
Herstellung von Möbeln, Schmuck, Musikinstrumenten usw., Recycling	13 342	13 115	12 832	12 831	-0,0
Energie- und Wasserversorgung	16 280	16 164	16 023	15 984	-0,2
Baugewerbe	137 812	127 092	117 057	127 508	8,9
darunter Hoch- und Tiefbau	67 661	60 561	55 051	63 093	14,6
Handel, Instandhaltung und Reparatur von Kfz und Gebrauchsgütern	188 417	187 815	183 738	182 458	-0,7
darunter Großhandel	35 771	35 438	34 674	34 646	-0,1
Einzelhandel	103 049	102 980	100 625	99 350	-1,3
Gastgewerbe	40 535	39 297	37 640	38 781	3,0
Verkehr und Nachrichtenübermittlung	84 464	82 885	80 344	80 923	0,7
Verkehr	64 603	63 051	61 303	62 327	1,7
Nachrichtenübermittlung	19 861	19 834	19 041	18 596	-2,3
Kredit- und Versicherungsgewerbe	35 471	34 961	34 351	33 779	-1,7
darunter Kreditgewerbe	25 141	24 624	23 974	23 435	-2,2
Grundstücks- und Wohnungswesen, Vermietung beweglicher Sachen, Erbringung von wirtschaftlichen Dienstleistungen, anderweitig nicht genannt	157 407	152 927	150 663	154 629	2,6
darunter Rechts-, Steuer- und Unternehmensberatung usw.	24 260	24 198	24 043	23 921	-0,5
Öffentliche Verwaltung, Verteidigung und Sozialversicherung	112 096	107 236	102 547	103 473	0,9
darunter Öffentliche Verwaltung	82 219	77 519	73 231	74 361	1,5
Öffentliche Sicherheit, Rechtsschutz usw.	10 012	9 888	9 801	9 732	-0,7
Erziehung und Unterricht	113 229	109 748	109 934	107 712	-2,0
Gesundheits-, Veterinär- und Sozialwesen	151 141	154 258	149 774	149 627	-0,1
Gesundheits- und Veterinärwesen	94 458	98 357	94 746	94 357	-0,4
Sozialwesen	56 683	55 901	55 028	55 270	0,4
Erbringung von sonstigen öffentlichen und persönlichen Dienstleistungen	89 001	86 007	83 163	82 519	-0,8
Private Haushalte mit Hauspersonal	496	457	467	452	-3,2
Ohne Angabe	63	55	266	60	-77,4
Insgesamt	1 450 481	1 415 736	1 378 745	1 395 025	1,2

3. Sozialversicherungspflichtig Beschäftigte am 30. Juni 2003 nach Wirtschaftsabschnitten bzw. -unterabschnitten, Stellung im Beruf und Geschlecht

Wirtschaftsgliederung	Arbeiter			Angestellte		
	insgesamt	männlich	weiblich	insgesamt	männlich	weiblich
Land- und Forstwirtschaft, Fischerei	27 589	19 553	8 036	5 294	2 509	2 785
Bergbau und Gewinnung von Steinen und Erden	3 083	2 920	163	1 503	809	694
Kohlenbergbau, Torfgewinnung, Gewinnung von Erdöl und Erdgas usw.	882	831	51	710	392	318
Erzbergbau, Gewinnung von Steinen und Erden, sonstiger Bergbau	2 201	2 089	112	793	417	376
Verarbeitendes Gewerbe	192 011	141 931	50 080	87 640	45 267	42 373
Ernährungsgewerbe und Tabakverarbeitung	23 961	11 893	12 068	13 001	2 365	10 636
Textil- und Bekleidungsgewerbe, Ledergewerbe	13 876	5 118	8 758	4 245	1 479	2 766
Holzgewerbe (ohne Herstellung von Möbeln)	5 139	3 775	1 364	1 450	744	706
Papier-, Verlags- und Druckgewerbe	9 343	6 123	3 220	7 198	2 981	4 217
Kokerei, Mineralölverarbeitung, Herstellung und Verarbeitung von Spalt- und Brutstoffen	53	50	3	39	13	26
Herstellung von chemischen Erzeugnissen	4 721	3 106	1 615	5 089	2 385	2 704
Herstellung von Gummi- und Kunststoffwaren	8 317	5 942	2 375	2 690	1 459	1 231
Glasgewerbe, Herstellung von Keramik, Verarbeitung von Steinen und Erden	8 927	7 452	1 475	3 271	1 664	1 607
Metallerzeugung und -bearbeitung, Herstellung von Metallerzeugnissen	40 384	36 198	4 186	11 291	6 486	4 805
Maschinenbau	24 999	23 159	1 840	13 154	8 777	4 377
Herstellung von Büromaschinen, DV-Geräten und -Einrichtungen, Elektrotechnik usw.	23 249	14 355	8 894	18 314	12 194	6 120
Fahrzeugbau	18 897	16 785	2 112	5 212	3 476	1 736
Herstellung von Möbeln, Schmuck, Musik- instrumenten usw., Recycling	10 145	7 975	2 170	2 686	1 244	1 442
Energie- und Wasserversorgung	6 070	5 687	383	9 914	5 254	4 660
Baugewerbe	101 968	99 428	2 540	25 540	13 466	12 074
darunter Hoch- und Tiefbau	50 774	50 326	448	12 319	7 179	5 140
Handel, Instandhaltung und Reparatur von Kfz und Gebrauchsgütern	62 228	43 599	18 629	120 230	37 023	83 207
darunter Großhandel	13 367	10 282	3 085	21 279	11 117	10 162
Einzelhandel	22 129	10 102	12 027	77 221	14 204	63 017
Gastgewerbe	31 020	10 234	20 786	7 761	2 389	5 372
Verkehr und Nachrichtenübermittlung	50 053	41 041	9 012	30 870	15 322	15 548
Verkehr	39 110	36 424	2 686	23 217	12 027	11 190
Nachrichtenübermittlung	10 943	4 617	6 326	7 653	3 295	4 358
Kredit- und Versicherungsgewerbe	378	219	159	33 401	9 680	23 721
darunter Kreditgewerbe	281	169	112	23 154	5 940	17 214
Grundstücks- und Wohnungswesen, Vermietung beweglicher Sachen, Erbringung von wirtschaft- lichen Dienstleistungen, anderweitig nicht genannt	61 599	41 374	20 225	93 030	40 109	52 921
darunter Rechts-, Steuer- und Unternehmens- beratung usw.	1 675	1 014	661	22 246	4 844	17 402
Öffentliche Verwaltung, Verteidigung und Sozial- versicherung	18 302	13 248	5 054	85 171	19 653	65 518
darunter Öffentliche Verwaltung	15 573	11 279	4 294	58 788	14 441	44 347
Öffentliche Sicherheit, Rechtsschutz usw.	2 390	1 740	650	7 342	2 004	5 338
Erziehung und Unterricht	20 268	14 365	5 903	87 444	25 440	62 004
Gesundheits-, Veterinär- und Sozialwesen	18 229	5 841	12 388	131 398	18 875	112 523
Gesundheits- und Veterinärwesen	7 989	2 366	5 623	86 368	11 618	74 750
Sozialwesen	10 240	3 475	6 765	45 030	7 257	37 773
Erbringung von sonstigen öffentlichen und persönlichen Dienstleistungen	38 727	19 079	19 648	43 792	16 848	26 944
Private Haushalte mit Hauspersonal	260	78	182	192	26	166
Ohne Angabe	29	19	10	31	9	22
Insgesamt	631 814	458 616	173 198	763 211	252 679	510 532

4. Sozialversicherungspflichtig Beschäftigte am 30. Juni 2003 nach Wirtschaftsabschnitten bzw. -unterabschnitten, Arbeitszeit und Stellung im Beruf

Wirtschaftsgliederung	Vollzeitbeschäftigte			Teilzeitbeschäftigte		
	insgesamt	Arbeiter	Angestellte	insgesamt	Arbeiter	Angestellte
Land- und Forstwirtschaft, Fischerei	30 246	25 698	4 548	2 637	1 891	746
Bergbau und Gewinnung von Steinen und Erden	4 541	3 062	1 479	45	21	24
Kohlenbergbau, Torfgewinnung, Gewinnung von Erdöl und Erdgas usw.	1 591	881	710	1	1	-
Erzbergbau, Gewinnung von Steinen und Erden, sonstiger Bergbau	2 950	2 181	769	44	20	24
Verarbeitendes Gewerbe	269 178	186 906	82 272	10 473	5 105	5 368
Ernährungsgewerbe und Tabakverarbeitung	33 507	22 671	10 836	3 455	1 290	2 165
Textil- und Bekleidungsgewerbe, Ledergewerbe	17 362	13 372	3 990	759	504	255
Holzgewerbe (ohne Herstellung von Möbeln)	6 351	4 967	1 384	238	172	66
Papier-, Verlags- und Druckgewerbe	15 435	8 775	6 660	1 106	568	538
Kokerei, Mineralölverarbeitung, Herstellung und Verarbeitung von Spalt- und Brutstoffen	87	52	35	5	1	4
Herstellung von chemischen Erzeugnissen	9 460	4 577	4 883	350	144	206
Herstellung von Gummi- und Kunststoffwaren	10 637	8 037	2 600	370	280	90
Glasgewerbe, Herstellung von Keramik, Verarbeitung von Steinen und Erden	11 890	8 730	3 160	308	197	111
Metallerzeugung und -bearbeitung, Herstellung von Metallerzeugnissen	50 612	39 879	10 733	1 063	505	558
Maschinenbau	37 491	24 789	12 702	662	210	452
Herstellung von Büromaschinen, DV-Geräten und -Einrichtungen, Elektrotechnik usw.	40 170	22 490	17 680	1 393	759	634
Fahrzeugbau	23 880	18 788	5 092	229	109	120
Herstellung von Möbeln, Schmuck, Musik- instrumenten usw., Recycling	12 296	9 779	2 517	535	366	169
Energie- und Wasserversorgung	14 662	5 391	9 271	1 322	679	643
Baugewerbe	124 563	100 675	23 888	2 945	1 293	1 652
darunter Hoch- und Tiefbau	61 843	50 187	11 656	1 250	587	663
Handel, Instandhaltung und Reparatur von Kfz und Gebrauchsgütern	142 287	55 030	87 257	40 171	7 198	32 973
darunter Großhandel	32 109	12 412	19 697	2 537	955	1 582
Einzelhandel	63 826	16 950	46 876	35 524	5 179	30 345
Gastgewerbe	32 968	25 956	7 012	5 813	5 064	749
Verkehr und Nachrichtenübermittlung	74 592	46 030	28 562	6 331	4 023	2 308
Verkehr	60 087	38 303	21 784	2 240	807	1 433
Nachrichtenübermittlung	14 505	7 727	6 778	4 091	3 216	875
Kredit- und Versicherungsgewerbe	30 363	276	30 087	3 416	102	3 314
darunter Kreditgewerbe	20 750	198	20 552	2 685	83	2 602
Grundstücks- und Wohnungswesen, Vermietung beweglicher Sachen, Erbringung von wirtschaft- lichen Dienstleistungen, anderweitig nicht genannt	134 270	49 379	84 891	20 359	12 220	8 139
darunter Rechts-, Steuer- und Unternehmens- beratung usw.	21 511	1 408	20 103	2 410	267	2 143
Öffentliche Verwaltung, Verteidigung und Sozial- versicherung	80 813	13 142	67 671	22 660	5 160	17 500
darunter Öffentliche Verwaltung	55 537	10 592	44 945	18 824	4 981	13 843
Öffentliche Sicherheit, Rechtsschutz usw.	9 144	2 261	6 883	588	129	459
Erziehung und Unterricht	81 269	18 493	62 776	26 443	1 775	24 668
Gesundheits-, Veterinär- und Sozialwesen	107 094	12 408	94 686	42 533	5 821	36 712
Gesundheits- und Veterinärwesen	74 611	5 997	68 614	19 746	1 992	17 754
Sozialwesen	32 483	6 411	26 072	22 787	3 829	18 958
Erbringung von sonstigen öffentlichen und persönlichen Dienstleistungen	65 861	31 841	34 020	16 658	6 886	9 772
Private Haushalte mit Hauspersonal	312	188	124	140	72	68
Ohne Angabe	48	26	22	12	3	9
Insgesamt	1 193 067	574 501	618 566	201 958	57 313	144 645

5. Sozialversicherungspflichtig Beschäftigte am 30. Juni 2003 nach Wirtschaftsabschnitten bzw. -unterabschnitten, Arbeitszeit und Geschlecht

Wirtschaftsgliederung	Vollzeitbeschäftigte			Teilzeitbeschäftigte		
	insgesamt	männlich	weiblich	insgesamt	männlich	weiblich
Land- und Forstwirtschaft, Fischerei	30 246	20 852	9 394	2 637	1 210	1 427
Bergbau und Gewinnung von Steinen und Erden	4 541	3 719	822	45	10	35
Kohlenbergbau, Torfgewinnung,						
Gewinnung von Erdöl und Erdgas usw.	1 591	1 223	368	1	-	1
Erzbergbau, Gewinnung von Steinen und Erden, sonstiger Bergbau	2 950	2 496	454	44	10	34
Verarbeitendes Gewerbe	269 178	185 566	83 612	10 473	1 632	8 841
Ernährungsgewerbe und Tabakverarbeitung	33 507	14 102	19 405	3 455	156	3 299
Textil- und Bekleidungs-gewerbe, Ledergewerbe	17 362	6 555	10 807	759	42	717
Holzgewerbe (ohne Herstellung von Möbeln)	6 351	4 494	1 857	238	25	213
Papier-, Verlags- und Druckgewerbe	15 435	8 877	6 558	1 106	227	879
Kokerei, Mineralölverarbeitung, Herstellung und Verarbeitung von Spalt- und Brutstoffen	87	63	24	5	-	5
Herstellung von chemischen Erzeugnissen	9 460	5 416	4 044	350	75	275
Herstellung von Gummi- und Kunststoffwaren	10 637	7 342	3 295	370	59	311
Glasgewerbe, Herstellung von Keramik, Verarbeitung von Steinen und Erden	11 890	9 077	2 813	308	39	269
Metallerzeugung und -bearbeitung, Herstellung von Metallerzeugnissen	50 612	42 411	8 201	1 063	273	790
Maschinenbau	37 491	31 789	5 702	662	147	515
Herstellung von Büromaschinen, DV-Geräten und -Einrichtungen, Elektrotechnik usw.	40 170	26 195	13 975	1 393	354	1 039
Fahrzeugbau	23 880	20 190	3 690	229	71	158
Herstellung von Möbeln, Schmuck, Musikinstrumenten usw., Recycling	12 296	9 055	3 241	535	164	371
Energie- und Wasserversorgung	14 662	10 154	4 508	1 322	787	535
Baugewerbe	124 563	111 850	12 713	2 945	1 044	1 901
darunter Hoch- und Tiefbau	61 843	56 943	4 900	1 250	562	688
Handel, Instandhaltung und Reparatur von Kfz und Gebrauchsgütern	142 287	77 727	64 560	40 171	2 895	37 276
darunter Großhandel	32 109	21 106	11 003	2 537	293	2 244
Einzelhandel	63 826	22 134	41 692	35 524	2 172	33 352
Gastgewerbe	32 968	11 595	21 373	5 813	1 028	4 785
Verkehr und Nachrichtenübermittlung	74 592	54 808	19 784	6 331	1 555	4 776
Verkehr	60 087	47 762	12 325	2 240	689	1 551
Nachrichtenübermittlung	14 505	7 046	7 459	4 091	866	3 225
Kredit- und Versicherungsgewerbe	30 363	9 722	20 641	3 416	177	3 239
darunter Kreditgewerbe	20 750	6 011	14 739	2 685	98	2 587
Grundstücks- und Wohnungswesen, Vermietung beweglicher Sachen, Erbringung von wirtschaftlichen Dienstleistungen, anderweitig nicht genannt	134 270	77 231	57 039	20 359	4 252	16 107
darunter Rechts-, Steuer- und Unternehmensberatung usw.	21 511	5 504	16 007	2 410	354	2 056
Öffentliche Verwaltung, Verteidigung und Sozialversicherung	80 813	28 626	52 187	22 660	4 275	18 385
darunter Öffentliche Verwaltung	55 537	21 740	33 797	18 824	3 980	14 844
Öffentliche Sicherheit, Rechtsschutz usw.	9 144	3 650	5 494	588	94	494
Erziehung und Unterricht	81 269	35 682	45 587	26 443	4 123	22 320
Gesundheits-, Veterinär- und Sozialwesen	107 094	21 095	85 999	42 533	3 621	38 912
Gesundheits- und Veterinärwesen	74 611	12 796	61 815	19 746	1 188	18 558
Sozialwesen	32 483	8 299	24 184	22 787	2 433	20 354
Erbringung von sonstigen öffentlichen und persönlichen Dienstleistungen	65 861	31 817	34 044	16 658	4 110	12 548
Private Haushalte mit Hauspersonal	312	92	220	140	12	128
Ohne Angabe	48	25	23	12	3	9
Insgesamt	1 193 067	680 561	512 506	201 958	30 734	171 224

Teilzeitbeschäftigte mit unter 18 Wochenstunden			Teilzeitbeschäftigte mit 18 Wochenstunden und mehr			Wirtschaftsgliederung
insgesamt	männlich	weiblich	insgesamt	männlich	weiblich	
293	174	119	2 344	1 036	1 308	Land- und Forstwirtschaft, Fischerei
14	10	4	31	-	31	Bergbau und Gewinnung von Steinen und Erden Kohlenbergbau, Torfgewinnung, Gewinnung von Erdöl und Erdgas usw.
1	-	1	-	-	-	Erzbergbau, Gewinnung von Steinen und Erden, sonstiger Bergbau
13	10	3	31	-	31	
1 372	484	888	9 101	1 148	7 953	Verarbeitendes Gewerbe
261	55	206	3 194	101	3 093	Ernährungsgewerbe und Tabakverarbeitung
70	14	56	689	28	661	Textil- und Bekleidungsgewerbe, Ledergewerbe
33	12	21	205	13	192	Holzgewerbe (ohne Herstellung von Möbeln)
368	128	240	738	99	639	Papier-, Verlags- und Druckgewerbe
1	-	1	4	-	4	Kokerei, Mineralölverarbeitung, Herstellung und Verarbeitung von Spalt- und Brutstoffen
30	8	22	320	67	253	Herstellung von chemischen Erzeugnissen
51	23	28	319	36	283	Herstellung von Gummi- und Kunststoffwaren
34	16	18	274	23	251	Glasgewerbe, Herstellung von Keramik, Verarbeitung von Steinen und Erden
147	75	72	916	198	718	Metallerzeugung und -bearbeitung, Herstellung von Metallerzeugnissen
102	47	55	560	100	460	Maschinenbau
206	80	126	1 187	274	913	Herstellung von Büromaschinen, DV-Geräten und -Einrichtungen, Elektrotechnik usw.
22	14	8	207	57	150	Fahrzeugbau
47	12	35	488	152	336	Herstellung von Möbeln, Schmuck, Musik- instrumenten usw., Recycling
30	14	16	1 292	773	519	Energie- und Wasserversorgung
617	333	284	2 328	711	1 617	Baugewerbe
248	163	85	1 002	399	603	darunter Hoch- und Tiefbau
3 307	774	2 533	36 864	2 121	34 743	Handel, Instandhaltung und Reparatur von Kfz und Gebrauchsgütern
215	77	138	2 322	216	2 106	darunter Großhandel
2 376	472	1 904	33 148	1 700	31 448	Einzelhandel
830	288	542	4 983	740	4 243	Gastgewerbe
1 250	616	634	5 081	939	4 142	Verkehr und Nachrichtenübermittlung
397	254	143	1 843	435	1 408	Verkehr
853	362	491	3 238	504	2 734	Nachrichtenübermittlung
246	49	197	3 170	128	3 042	Kredit- und Versicherungsgewerbe
144	31	113	2 541	67	2 474	darunter Kreditgewerbe
3 520	1 323	2 197	16 839	2 929	13 910	Grundstücks- und Wohnungswesen, Vermietung beweglicher Sachen, Erbringung von wirtschaft- lichen Dienstleistungen, anderweitig nicht genannt darunter Rechts-, Steuer- und Unternehmens- beratung usw.
623	183	440	1 787	171	1 616	
898	157	741	21 762	4 118	17 644	Öffentliche Verwaltung, Verteidigung und Sozial- versicherung
597	112	485	18 227	3 868	14 359	darunter Öffentliche Verwaltung
12	4	8	576	90	486	Öffentliche Sicherheit, Rechtsschutz usw.
2 110	745	1 365	24 333	3 378	20 955	Erziehung und Unterricht
1 892	296	1 596	40 641	3 325	37 316	Gesundheits-, Veterinär- und Sozialwesen
1 351	209	1 142	18 395	979	17 416	Gesundheits- und Veterinärwesen
541	87	454	22 246	2 346	19 900	Sozialwesen
1 918	607	1 311	14 740	3 503	11 237	Erbringung von sonstigen öffentlichen und persönlichen Dienstleistungen
55	5	50	85	7	78	Private Haushalte mit Hauspersonal
7	2	5	5	1	4	Ohne Angabe
18 359	5 877	12 482	183 599	24 857	158 742	Insgesamt

6. Sozialversicherungspflichtig Beschäftigte am 30. Juni 2003 nach Wirtschaftsabschnitten, Geschlecht und Altersgruppen

Wirtschaftsgliederung	männlich = m weiblich = w insgesamt = i	Insgesamt	Davon im			
			unter 20	20 - 25	25 - 30	30 - 40
Land- und Forstwirtschaft, Fischerei	m	22 062	1 345	1 879	1 329	4 856
	w	10 821	475	897	682	2 521
	i	32 883	1 820	2 776	2 011	7 377
Bergbau, Gewinnung von Steinen und Erden, Energie- und Wasserversorgung	m	14 670	751	637	503	3 313
	w	5 900	212	361	341	1 341
	i	20 570	963	998	844	4 654
Verarbeitendes Gewerbe	m	187 198	8 675	15 106	15 897	49 026
	w	92 453	2 684	6 891	6 736	22 869
	i	279 651	11 359	21 997	22 633	71 895
Baugewerbe	m	112 894	5 512	11 884	12 541	33 039
	w	14 614	291	929	1 094	3 939
	i	127 508	5 803	12 813	13 635	36 978
Handel, Instandhaltung und Reparatur von Kfz und Gebrauchsgütern	m	80 622	4 615	8 635	8 695	22 505
	w	101 836	3 320	9 866	10 757	28 404
	i	182 458	7 935	18 501	19 452	50 909
Gastgewerbe	m	12 623	1 533	2 084	1 715	3 241
	w	26 158	2 070	4 617	3 150	5 921
	i	38 781	3 603	6 701	4 865	9 162
Verkehr und Nachrichten- übermittlung	m	56 363	681	2 421	3 703	16 758
	w	24 560	474	1 719	1 633	7 329
	i	80 923	1 155	4 140	5 336	24 087
Kredit- und Versicherungsgewerbe	m	9 899	184	1 127	1 698	3 115
	w	23 880	468	1 963	2 584	7 953
	i	33 779	652	3 090	4 282	11 068
Grundstücks- und Wohnungs- wesen, Vermietung, Dienstleis- tungen für Unternehmen	m	81 483	1 134	7 600	9 217	21 907
	w	73 146	1 362	7 223	7 991	19 447
	i	154 629	2 496	14 823	17 208	41 354
Öffentliche Verwaltung, Verteidigung und Sozialversicherung	m	32 901	745	1 470	1 433	5 438
	w	70 572	1 498	2 816	3 027	14 994
	i	103 473	2 243	4 286	4 460	20 432
Öffentliche und private Dienst- leistungen (ohne öffentliche Verwaltung)	m	100 552	11 328	10 332	7 091	20 902
	w	239 758	11 170	20 942	21 287	60 684
	i	340 310	22 498	31 274	28 378	81 586
Ohne Angabe	m	28	8	1	3	9
	w	32	2	3	1	5
	i	60	10	4	4	14
Insgesamt	m	711 295	36 511	63 176	63 825	184 109
	w	683 730	24 026	58 227	59 283	175 407
	i	1 395 025	60 537	121 403	123 108	359 516

Alter von ... bis unter ... Jahren					Wirtschaftsgliederung	
40 - 50	50 - 55	55 - 60	60 - 65	65 und mehr	m = männlich	
					w = weiblich	
					i = insgesamt	
5 750	3 368	2 437	1 018	80	m	Land- und Forstwirtschaft,
3 378	1 728	958	169	13	w	Fischerei
9 128	5 096	3 395	1 187	93	i	
5 154	2 637	1 275	383	17	m	Bergbau, Gewinnung von Steinen
2 130	1 038	423	54	-	w	und Erden, Energie- und
7 284	3 675	1 698	437	17	i	Wasserversorgung
52 855	24 962	14 037	6 249	391	m	Verarbeitendes Gewerbe
30 312	14 192	7 301	1 348	120	w	
83 167	39 154	21 338	7 597	511	i	
31 654	11 396	5 178	1 552	138	m	Baugewerbe
4 807	2 097	1 192	219	46	w	
36 461	13 493	6 370	1 771	184	i	
20 925	8 414	4 725	1 862	246	m	Handel, Instandhaltung und
29 303	12 398	6 431	1 233	124	w	Reparatur von Kfz
50 228	20 812	11 156	3 095	370	i	und Gebrauchsgütern
2 241	965	590	226	28	m	Gastgewerbe
6 084	2 747	1 355	197	17	w	
8 325	3 712	1 945	423	45	i	
19 174	8 418	3 783	1 284	141	m	Verkehr und Nachrichten-
8 330	3 732	1 106	182	55	w	übermittlung
27 504	12 150	4 889	1 466	196	i	
2 201	840	501	222	11	m	Kredit- und Versicherungsgewerbe
6 647	2 669	1 312	278	6	w	
8 848	3 509	1 813	500	17	i	
21 103	10 320	6 516	3 213	473	m	Grundstücks- und Wohnungs-
21 283	9 601	4 971	1 104	164	w	wesen, Vermietung, Dienstleis-
42 386	19 921	11 487	4 317	637	i	tungen für Unternehmen
9 328	5 887	5 186	3 382	32	m	Öffentliche Verwaltung,
24 307	12 205	9 172	2 542	11	w	Verteidigung und
33 635	18 092	14 358	5 924	43	i	Sozialversicherung
22 024	11 323	10 335	6 750	467	m	Öffentliche und private Dienst-
67 721	30 124	21 568	6 041	221	w	leistungen (ohne öffentliche
89 745	41 447	31 903	12 791	688	i	Verwaltung)
2	2	2	-	1	m	Ohne Angabe
11	7	3	-	-	w	
13	9	5	-	1	i	
192 411	88 532	54 565	26 141	2 025	m	Insgesamt
204 313	92 538	55 792	13 367	777	w	
396 724	181 070	110 357	39 508	2 802	i	

7. Arbeiter am 30. Juni 2003 nach Wirtschaftsabschnitten, Geschlecht und Altersgruppen

Wirtschaftsgliederung	männlich = m weiblich = w insgesamt = i	Insgesamt	Davon im			
			unter 20	20 - 25	25 - 30	30 - 40
Land- und Forstwirtschaft, Fischerei	m	19 553	1 301	1 810	1 239	4 481
	w	8 036	431	763	544	1 971
	i	27 589	1 732	2 573	1 783	6 452
Bergbau, Gewinnung von Steinen und Erden, Energie- und Wasserversorgung	m	8 607	683	511	283	1 950
	w	546	22	37	6	108
	i	9 153	705	548	289	2 058
Verarbeitendes Gewerbe	m	141 931	8 103	13 175	12 481	36 614
	w	50 080	1 450	3 263	3 042	12 287
	i	192 011	9 553	16 438	15 523	48 901
Baugewerbe	m	99 428	5 348	11 341	11 544	29 115
	w	2 540	93	224	163	615
	i	101 968	5 441	11 565	11 707	29 730
Handel, Instandhaltung und Reparatur von Kfz und Gebrauchsgütern	m	43 599	3 198	5 405	5 034	11 894
	w	18 629	633	1 803	1 610	4 628
	i	62 228	3 831	7 208	6 644	16 522
Gastgewerbe	m	10 234	1 410	1 821	1 454	2 572
	w	20 786	1 760	3 795	2 358	4 583
	i	31 020	3 170	5 616	3 812	7 155
Verkehr und Nachrichten- übermittlung	m	41 041	530	1 873	2 929	12 574
	w	9 012	145	411	463	2 630
	i	50 053	675	2 284	3 392	15 204
Kredit- und Versicherungsgewerbe	m	219	-	6	5	42
	w	159	2	4	7	23
	i	378	2	10	12	65
Grundstücks- und Wohnungs- wesen, Vermietung, Dienstleis- tungen für Unternehmen	m	41 374	732	4 873	4 266	9 771
	w	20 225	180	1 159	1 101	4 384
	i	61 599	912	6 032	5 367	14 155
Öffentliche Verwaltung, Verteidigung und Sozialversicherung	m	13 248	373	671	427	2 071
	w	5 054	124	172	101	850
	i	18 302	497	843	528	2 921
Öffentliche und private Dienst- leistungen (ohne öffentliche Verwaltung)	m	39 363	9 605	6 818	1 698	5 582
	w	38 121	4 732	5 816	3 406	7 045
	i	77 484	14 337	12 634	5 104	12 627
Ohne Angabe	m	19	8	-	2	5
	w	10	1	-	-	3
	i	29	9	-	2	8
Insgesamt	m	458 616	31 291	48 304	41 362	116 671
	w	173 198	9 573	17 447	12 801	39 127
	i	631 814	40 864	65 751	54 163	155 798

Alter von ... bis unter ... Jahren					Wirtschaftsgliederung	
40 - 50	50 - 55	55 - 60	60 - 65	65 und mehr	m = männlich	
					w = weiblich	
					i = insgesamt	
5 108	2 883	1 967	725	39	m	Land- und Forstwirtschaft,
2 421	1 182	617	100	7	w	Fischerei
7 529	4 065	2 584	825	46	i	
3 003	1 445	589	136	7	m	Bergbau, Gewinnung von Steinen
238	94	36	5	-	w	und Erden, Energie- und
3 241	1 539	625	141	7	i	Wasserversorgung
40 132	18 053	9 680	3 554	139	m	Verarbeitendes Gewerbe
17 203	8 161	4 030	608	36	w	
57 335	26 214	13 710	4 162	175	i	
27 556	9 527	4 007	941	49	m	Baugewerbe
765	403	226	48	3	w	
28 321	9 930	4 233	989	52	i	
10 674	4 210	2 311	805	68	m	Handel, Instandhaltung und
5 582	2 681	1 421	253	18	w	Reparatur von Kfz
16 256	6 891	3 732	1 058	86	i	und Gebrauchsgütern
1 700	679	437	147	14	m	Gastgewerbe
4 873	2 197	1 067	148	5	w	
6 573	2 876	1 504	295	19	i	
13 618	5 856	2 713	867	81	m	Verkehr und Nachrichten-
3 424	1 542	316	61	20	w	übermittlung
17 042	7 398	3 029	928	101	i	
87	32	31	16	-	m	Kredit- und Versicherungsgewerbe
46	38	32	7	-	w	
133	70	63	23	-	i	
11 632	5 627	3 230	1 115	128	m	Grundstücks- und Wohnungs-
7 288	3 788	1 953	301	71	w	wesen, Vermietung, Dienstleis-
18 920	9 415	5 183	1 416	199	i	tungen für Unternehmen
4 069	2 593	2 094	948	2	m	Öffentliche Verwaltung,
1 830	1 073	749	155	-	w	Verteidigung und
5 899	3 666	2 843	1 103	2	i	Sozialversicherung
7 204	3 952	3 286	1 168	50	m	Öffentliche und private Dienst-
8 634	4 730	3 137	587	34	w	leistungen (ohne öffentliche
15 838	8 682	6 423	1 755	84	i	Verwaltung)
1	2	1	-	-	m	Ohne Angabe
4	2	-	-	-	w	
5	4	1	-	-	i	
124 784	54 859	30 346	10 422	577	m	Insgesamt
52 308	25 891	13 584	2 273	194	w	
177 092	80 750	43 930	12 695	771	i	

8. Angestellte am 30. Juni 2003 nach Wirtschaftsabschnitten, Geschlecht und Altersgruppen

Wirtschaftsgliederung	männlich = m weiblich = w insgesamt = i	Insgesamt	Davon im			
			unter 20	20 - 25	25 - 30	30 - 40
Land- und Forstwirtschaft, Fischerei	m	2 509	44	69	90	375
	w	2 785	44	134	138	550
	i	5 294	88	203	228	925
Bergbau, Gewinnung von Steinen und Erden, Energie- und Wasserversorgung	m	6 063	68	126	220	1 363
	w	5 354	190	324	335	1 233
	i	11 417	258	450	555	2 596
Verarbeitendes Gewerbe	m	45 267	572	1 931	3 416	12 412
	w	42 373	1 234	3 628	3 694	10 582
	i	87 640	1 806	5 559	7 110	22 994
Baugewerbe	m	13 466	164	543	997	3 924
	w	12 074	198	705	931	3 324
	i	25 540	362	1 248	1 928	7 248
Handel, Instandhaltung und Reparatur von Kfz und Gebrauchsgütern	m	37 023	1 417	3 230	3 661	10 611
	w	83 207	2 687	8 063	9 147	23 776
	i	120 230	4 104	11 293	12 808	34 387
Gastgewerbe	m	2 389	123	263	261	669
	w	5 372	310	822	792	1 338
	i	7 761	433	1 085	1 053	2 007
Verkehr und Nachrichten- übermittlung	m	15 322	151	548	774	4 184
	w	15 548	329	1 308	1 170	4 699
	i	30 870	480	1 856	1 944	8 883
Kredit- und Versicherungsgewerbe	m	9 680	184	1 121	1 693	3 073
	w	23 721	466	1 959	2 577	7 930
	i	33 401	650	3 080	4 270	11 003
Grundstücks- und Wohnungs- wesen, Vermietung, Dienstleis- tungen für Unternehmen	m	40 109	402	2 727	4 951	12 136
	w	52 921	1 182	6 064	6 890	15 063
	i	93 030	1 584	8 791	11 841	27 199
Öffentliche Verwaltung, Verteidigung und Sozialversicherung	m	19 653	372	799	1 006	3 367
	w	65 518	1 374	2 644	2 926	14 144
	i	85 171	1 746	3 443	3 932	17 511
Öffentliche und private Dienst- leistungen (ohne öffentliche Verwaltung)	m	61 189	1 723	3 514	5 393	15 320
	w	201 637	6 438	15 126	17 881	53 639
	i	262 826	8 161	18 640	23 274	68 959
Ohne Angabe	m	9	-	1	1	4
	w	22	1	3	1	2
	i	31	1	4	2	6
Insgesamt	m	252 679	5 220	14 872	22 463	67 438
	w	510 532	14 453	40 780	46 482	136 280
	i	763 211	19 673	55 652	68 945	203 718

Alter von ... bis unter ... Jahren					Wirtschaftsgliederung	
40 - 50	50 - 55	55 - 60	60 - 65	65 und mehr	m = männlich	
					w = weiblich	
					i = insgesamt	
642	485	470	293	41	m	Land- und Forstwirtschaft,
957	546	341	69	6	w	Fischerei
1 599	1 031	811	362	47	i	
2 151	1 192	686	247	10	m	Bergbau, Gewinnung von Steinen
1 892	944	387	49	-	w	und Erden, Energie- und
4 043	2 136	1 073	296	10	i	Wasserversorgung
12 723	6 909	4 357	2 695	252	m	Verarbeitendes Gewerbe
13 109	6 031	3 271	740	84	w	
25 832	12 940	7 628	3 435	336	i	
4 098	1 869	1 171	611	89	m	Baugewerbe
4 042	1 694	966	171	43	w	
8 140	3 563	2 137	782	132	i	
10 251	4 204	2 414	1 057	178	m	Handel, Instandhaltung und
23 721	9 717	5 010	980	106	w	Reparatur von Kfz
33 972	13 921	7 424	2 037	284	i	und Gebrauchsgütern
541	286	153	79	14	m	Gastgewerbe
1 211	550	288	49	12	w	
1 752	836	441	128	26	i	
5 556	2 562	1 070	417	60	m	Verkehr und Nachrichten-
4 906	2 190	790	121	35	w	übermittlung
10 462	4 752	1 860	538	95	i	
2 114	808	470	206	11	m	Kredit- und Versicherungsgewerbe
6 601	2 631	1 280	271	6	w	
8 715	3 439	1 750	477	17	i	
9 471	4 693	3 286	2 098	345	m	Grundstücks- und Wohnungs-
13 995	5 813	3 018	803	93	w	wesen, Vermietung, Dienstleis-
23 466	10 506	6 304	2 901	438	i	tungen für Unternehmen
5 259	3 294	3 092	2 434	30	m	Öffentliche Verwaltung,
22 477	11 132	8 423	2 387	11	w	Verteidigung und
27 736	14 426	11 515	4 821	41	i	Sozialversicherung
14 820	7 371	7 049	5 582	417	m	Öffentliche und private Dienst-
59 087	25 394	18 431	5 454	187	w	leistungen (ohne öffentliche
73 907	32 765	25 480	11 036	604	i	Verwaltung)
1	-	1	-	1	m	Ohne Angabe
7	5	3	-	-	w	
8	5	4	-	1	i	
67 627	33 673	24 219	15 719	1 448	m	Insgesamt
152 005	66 647	42 208	11 094	583	w	
219 632	100 320	66 427	26 813	2 031	i	

9. Sozialversicherungspflichtig Beschäftigte am 30. Juni 2003 nach Alter, Stellung im Beruf, Arbeitszeit und Geschlecht

Alter von ... bis unter ... Jahren	Insgesamt	Arbeiter		Angestellte	
		insgesamt	weiblich	insgesamt	weiblich
unter 16	15	10	3	5	3
16 - 17	750	580	147	170	111
17 - 18	13 268	8 899	2 055	4 369	3 180
18 - 19	20 979	14 474	3 256	6 505	4 688
19 - 20	25 525	16 901	4 112	8 624	6 471
Zusammen	60 537	40 864	9 573	19 673	14 453
20 - 21	24 752	15 108	3 841	9 644	7 275
21 - 22	23 202	12 992	3 537	10 210	7 488
22 - 23	23 953	12 760	3 528	11 193	8 262
23 - 24	24 497	12 738	3 318	11 759	8 556
24 - 25	24 999	12 153	3 223	12 846	9 199
Zusammen	121 403	65 751	17 447	55 652	40 780
25 - 26	25 687	11 749	3 038	13 938	9 701
26 - 27	24 720	10 724	2 625	13 996	9 476
27 - 28	24 138	10 265	2 401	13 873	9 312
28 - 29	23 799	10 167	2 302	13 632	8 947
29 - 30	24 764	11 258	2 435	13 506	9 046
Zusammen	123 108	54 163	12 801	68 945	46 482
30 - 31	25 054	11 040	2 332	14 014	9 185
31 - 32	32 667	14 460	3 260	18 207	12 087
32 - 33	33 479	14 531	3 372	18 948	12 439
33 - 34	33 911	14 752	3 504	19 159	12 650
34 - 35	34 221	14 795	3 591	19 426	12 887
Zusammen	159 332	69 578	16 059	89 754	59 248
35 - 36	36 061	15 285	3 829	20 776	13 773
36 - 37	37 887	16 122	4 136	21 765	14 559
37 - 38	40 281	17 337	4 720	22 944	15 576
38 - 39	42 054	18 270	5 023	23 784	16 132
39 - 40	43 901	19 206	5 360	24 695	16 992
Zusammen	200 184	86 220	23 068	113 964	77 032
40 - 41	43 569	19 144	5 310	24 425	16 715
41 - 42	42 575	18 858	5 447	23 717	16 493
42 - 43	41 383	18 758	5 482	22 625	15 821
43 - 44	40 537	18 363	5 371	22 174	15 457
44 - 45	39 399	17 853	5 208	21 546	15 028
Zusammen	207 463	92 976	26 818	114 487	79 514

Darunter Vollzeitbeschäftigte				Alter von ... bis unter ... Jahren
Arbeiter		Angestellte		
insgesamt	weiblich	insgesamt	weiblich	
7	1	5	3	unter 16
570	142	164	107	16 - 17
8 855	2 039	4 330	3 152	17 - 18
14 375	3 220	6 422	4 641	18 - 19
16 560	3 975	8 316	6 257	19 - 20
40 367	9 377	19 237	14 160	Zusammen
14 421	3 513	8 928	6 716	20 - 21
12 182	3 162	9 141	6 659	21 - 22
11 871	3 070	9 603	7 013	22 - 23
11 871	2 858	9 828	7 095	23 - 24
11 302	2 748	10 642	7 530	24 - 25
61 647	15 351	48 142	35 013	Zusammen
10 957	2 573	11 392	7 796	25 - 26
10 008	2 166	11 607	7 680	26 - 27
9 595	1 956	11 636	7 582	27 - 28
9 515	1 860	11 297	7 073	28 - 29
10 557	1 970	11 125	7 045	29 - 30
50 632	10 525	57 057	37 176	Zusammen
10 389	1 900	11 439	6 946	30 - 31
13 530	2 588	14 808	9 047	31 - 32
13 483	2 626	15 269	9 091	32 - 33
13 668	2 683	15 146	8 919	33 - 34
13 626	2 701	15 092	8 830	34 - 35
64 696	12 498	71 754	42 833	Zusammen
14 012	2 823	16 276	9 549	35 - 36
14 857	3 115	17 056	10 110	36 - 37
15 862	3 523	17 920	10 799	37 - 38
16 689	3 742	18 707	11 315	38 - 39
17 462	3 941	19 543	12 075	39 - 40
78 882	17 144	89 502	53 848	Zusammen
17 483	3 959	19 526	12 053	40 - 41
17 133	4 064	18 969	11 982	41 - 42
17 004	4 062	18 298	11 676	42 - 43
16 503	3 887	17 840	11 339	43 - 44
16 161	3 848	17 346	11 044	44 - 45
84 284	19 820	91 979	58 094	Zusammen

Noch: 9. Sozialversicherungspflichtig Beschäftigte am 30. Juni 2003 nach Alter, Stellung im Beruf,
Arbeitszeit und Geschlecht

Alter von ... bis unter ... Jahren	Insgesamt	Arbeiter		Angestellte	
		insgesamt	weiblich	insgesamt	weiblich
45 - 46	36 918	16 714	4 975	20 204	14 039
46 - 47	37 526	16 947	5 121	20 579	14 181
47 - 48	38 045	16 796	5 004	21 249	14 768
48 - 49	38 925	16 954	5 195	21 971	15 027
49 - 50	37 847	16 705	5 195	21 142	14 476
Zusammen	189 261	84 116	25 490	105 145	72 491
50 - 51	38 630	17 236	5 468	21 394	14 452
51 - 52	39 645	18 038	5 746	21 607	14 581
52 - 53	38 107	17 211	5 544	20 896	13 926
53 - 54	36 050	16 076	5 170	19 974	13 079
54 - 55	28 638	12 189	3 963	16 449	10 609
Zusammen	181 070	80 750	25 891	100 320	66 647
55 - 56	23 246	9 741	3 098	13 505	8 741
56 - 57	22 799	9 479	3 022	13 320	8 513
57 - 58	16 065	6 522	2 000	9 543	6 154
58 - 59	23 421	8 896	2 701	14 525	9 189
59 - 60	24 826	9 292	2 763	15 534	9 611
Zusammen	110 357	43 930	13 584	66 427	42 208
60 - 61	16 756	5 854	1 301	10 902	6 167
61 - 62	11 711	3 849	690	7 862	3 569
62 - 63	5 913	1 792	175	4 121	784
63 - 64	3 390	853	70	2 537	351
64 - 65	1 738	347	37	1 391	223
Zusammen	39 508	12 695	2 273	26 813	11 094
65 und mehr	2 802	771	194	2 031	583
Insgesamt	1 395 025	631 814	173 198	763 211	510 532

Darunter Vollzeitbeschäftigte				Alter von ... bis unter ... Jahren
Arbeiter		Angestellte		
insgesamt	weiblich	insgesamt	weiblich	
15 098	3 678	16 391	10 421	45 - 46
15 218	3 740	16 740	10 530	46 - 47
15 061	3 610	17 322	11 054	47 - 48
15 092	3 713	17 850	11 131	48 - 49
14 818	3 711	17 319	10 885	49 - 50
75 287	18 452	85 622	54 021	Zusammen
15 221	3 873	17 471	10 764	50 - 51
15 890	4 081	17 593	10 851	51 - 52
15 048	3 874	17 026	10 308	52 - 53
14 015	3 591	16 355	9 746	53 - 54
10 658	2 799	13 407	7 819	54 - 55
70 832	18 218	81 852	49 488	Zusammen
8 317	2 102	10 939	6 398	55 - 56
7 925	1 987	10 772	6 263	56 - 57
5 375	1 293	7 370	4 231	57 - 58
7 334	1 715	10 796	5 926	58 - 59
7 773	1 790	11 460	6 091	59 - 60
36 724	8 887	51 337	28 909	Zusammen
4 981	822	7 985	3 729	60 - 61
3 285	433	5 943	2 122	61 - 62
1 551	105	3 421	585	62 - 63
711	31	2 208	269	63 - 64
257	18	1 256	178	64 - 65
10 785	1 409	20 813	6 883	Zusammen
365	72	1 271	328	65 und mehr
574 501	131 753	618 566	380 753	Insgesamt

10. Sozialversicherungspflichtig Beschäftigte am 30. Juni 2003 nach Berufsgruppen und ausgewählten Wirtschaftsabschnitten

Berufsgruppe	Insgesamt ¹⁾	Land- und Forstwirtschaft, Fischerei	Bergbau, Gewinnung von Steinen und Erden, Energie- und Wasserversorgung	Verarbeitendes Gewerbe	Baugewerbe	Handel, Instandhaltung und Reparatur von Kfz und Verbrauchsgütern
Pflanzenbauer, Tierzüchter, Fischereiberufe	35 375	21 596	46	396	342	3 176
Bergleute, Mineralgewinner	596	14	169	145	81	46
Fertigungsberufe						
Steinbearbeiter, Baustoffhersteller	3 204	4	260	2 375	143	114
Keramiker, Glasmacher	2 483	1	8	2 241	65	101
Chemiearbeiter, Kunststoffverarbeiter	11 436	15	281	9 997	153	234
Papierhersteller und -verarbeiter, Drucker	7 683	9	21	6 953	39	175
Holzaufbereiter, Holzwarenfertiger und verwandte Berufe	2 960	6	4	2 635	120	103
Metallerzeuger und -bearbeiter	28 187	93	100	25 139	508	422
Schlosser, Mechaniker und zugeordnete Berufe	96 029	1 665	2 441	41 097	14 568	20 050
Elektriker	39 562	181	1 977	12 845	13 271	2 744
Montierer und Metallberufe und andere nicht genannte Metallberufe	13 637	22	62	10 824	1 148	375
Textil- und Bekleidungsberufe	11 323	22	12	9 461	141	669
Lederhersteller, Leder- und Fellverarbeiter	2 194	5	2	1 833	15	240
Ernährungsberufe	39 480	324	23	13 333	297	1 664
Bauberufe	59 478	1 512	357	2 534	43 841	706
Bau-, Raumausstatter, Polsterer	11 268	7	5	966	8 971	519
Tischler, Modellbauer	11 722	69	4	5 453	3 297	667
Maler, Lackierer und verwandte Berufe	15 064	67	12	3 064	7 113	1 726
Warenprüfer, Versandfertigmacher	13 275	136	75	7 950	81	2 432
Hilfsarbeiter ohne nähere Tätigkeitsangabe	28 078	924	335	10 962	997	1 303
Maschinisten und zugehörige Berufe	11 943	183	1 774	3 771	3 998	234
Technische Berufe						
Ingenieure, Chemiker, Physiker, Mathematiker	34 974	149	1 356	12 389	3 380	1 100
Techniker, Technische Sonderfachkräfte	50 233	350	2 188	17 545	3 954	3 173
Dienstleistungsberufe						
Warenkaufleute	108 710	558	269	20 854	1 170	77 155
Dienstleistungskaufleute und zugehörige Berufe	41 194	43	369	1 321	151	1 456
Verkehrsberufe	96 764	712	810	10 585	2 488	16 968
Organisations-, Verwaltungs- und Büroberufe	266 842	2 741	5 963	32 089	13 858	34 058
Ordnungs- und Sicherheitsberufe	25 826	154	163	920	401	649
Schriftwerkschaffende, -ordnende sowie künstlerische Berufe	14 404	118	29	1 634	165	513
Gesundheitsdienstberufe	98 703	42	12	244	28	4 456
Sozial- und Erziehungsberufe, anderweitig nicht genannte geistes- und naturwissenschaftliche Berufe	115 089	214	131	544	97	390
Allgemeine Dienstleistungsberufe	69 785	255	441	1 894	676	2 421
Sonstige Arbeitskräfte	17 482	243	364	3 018	861	1 529
Ohne Angabe	10 042	449	507	2 640	1 090	890
Insgesamt	1 395 025	32 883	20 570	279 651	127 508	182 458

1) einschließlich Personen "Ohne Angabe" der Wirtschaftsgliederung

Gast- gewerbe	Verkehr und Nach- richten- übermitt- lung	Kredit- und Versiche- rungs- gewerbe	Grundstücks- und Wohnungs- wesen, Vermie- tung, Dienst- leistungen für Unternehmen	Öffentliche Verwaltung, Verteidigung und Sozial- versicherung	Öffentliche und private Dienstleistun- gen (ohne öffentliche Verwaltung)	Berufsgruppe
82	139	6	1 286	2 847	5 456	Pflanzenbauer, Tierzüchter, Fischereiberufe
13	5	-	22	3	98	Bergleute, Mineralgewinner
						Fertigungsberufe
16	25	4	198	11	54	Steinbearbeiter, Baustoffhersteller
11	4	-	27	2	23	Keramiker, Glasmacher
9	26	-	321	37	361	Chemiearbeiter, Kunststoffverarbeiter
45	25	1	140	71	204	Papierhersteller und -verarbeiter, Drucker
						Holzaufbereiter, Holzwarenfertiger und verwandte Berufe
-	5	-	25	5	57	
11	173	2	1 013	8	718	Metallerzeuger und -bearbeiter
						Schlosser, Mechaniker und zugeordnete Berufe
93	2 896	14	7 186	657	5 357	
43	3 190	5	3 310	324	1 670	Elektriker
						Montierer und Metallberufe und andere nicht genannte Metallberufe
3	57	2	538	2	604	
10	8	1	87	125	787	Textil- und Bekleidungsberufe
1	27	-	20	15	36	Lederhersteller, Leder- und Fellverarbeiter
15 516	180	12	1 236	782	6 109	Ernährungsberufe
100	513	10	2 230	3 260	4 414	Bauberufe
19	16	4	412	10	339	Bau-, Raumausstatter, Polsterer
7	94	-	411	68	1 652	Tischler, Modellbauer
27	96	2	1 286	81	1 590	Maler, Lackierer und verwandte Berufe
15	449	1	1 119	136	881	Warenprüfer, Versandfertigmacher
146	174	5	5 913	2 629	4 690	Hilfsarbeiter ohne nähere Tätigkeitsangabe
7	475	1	512	376	612	Maschinisten und zugehörige Berufe
						Technische Berufe
						Ingenieure, Chemiker, Physiker, Mathematiker
37	654	70	12 268	1 400	2 171	
183	3 046	40	11 426	1 618	6 710	Techniker, Technische Sonderfachkräfte
						Dienstleistungsberufe
1 789	819	138	2 534	117	3 297	Warenkaufleute
						Dienstleistungskaufleute und zugehörige Berufe
139	4 659	28 122	3 210	485	1 238	
513	47 563	141	6 356	3 610	7 016	Verkehrsberufe
2 129	13 603	4 449	53 289	62 798	41 851	Organisations-, Verwaltungs- und Büroberufe
909	319	183	11 690	5 459	4 978	Ordnungs- und Sicherheitsberufe
						Schriftwerkschaffende, -ordnende sowie künstlerische Berufe
27	40	7	1 431	928	9 512	
106	16	11	493	1 575	91 719	Gesundheitsdienstberufe
						Sozial- und Erziehungsberufe, anderweitig nicht genannte geistes- und naturwissen- schaftliche Berufe
358	182	87	3 016	10 635	99 434	
15 543	630	136	18 805	1 625	27 355	Allgemeine Dienstleistungsberufe
459	433	254	1 319	1 496	7 505	Sonstige Arbeitskräfte
415	382	71	1 500	278	1 812	Ohne Angabe
38 781	80 923	33 779	154 629	103 473	340 310	Insgesamt

11. Sozialversicherungspflichtig Beschäftigte am 30. Juni 2003 nach Berufsgruppen, Arbeitszeit und Geschlecht

Berufsgruppe	Vollzeitbeschäftigte			Teilzeitbeschäftigte		
	insgesamt	männlich	weiblich	insgesamt	männlich	weiblich
Pflanzenbauer, Tierzüchter, Fischereiberufe	31 619	19 936	11 683	3 756	1 859	1 897
Bergleute, Mineralgewinner	577	536	41	19	13	6
Fertigungsberufe						
Steinbearbeiter, Baustoffhersteller	3 179	2 899	280	25	13	12
Keramiker, Glasmacher	2 422	1 792	630	61	6	55
Chemiearbeiter, Kunststoffverarbeiter	10 996	7 600	3 396	440	55	385
Papierhersteller und -verarbeiter, Drucker	7 354	4 729	2 625	329	61	268
Holzaufbereiter, Holzwarenfertiger und verwandte Berufe	2 859	1 958	901	101	17	84
Metallerzeuger und -bearbeiter	27 982	25 995	1 987	205	90	115
Schlosser, Mechaniker und zugeordnete Berufe	94 729	89 055	5 674	1 300	767	533
Elektriker	38 988	35 383	3 605	574	328	246
Montierer und Metallberufe und andere nicht genannte Metallberufe	13 103	8 543	4 560	534	163	371
Textil- und Bekleidungsberufe	10 434	2 680	7 754	889	21	868
Lederhersteller, Leder- und Fellverarbeiter	2 112	991	1 121	82	9	73
Ernährungsberufe	33 209	16 210	16 999	6 271	711	5 560
Bauberufe	56 460	55 371	1 089	3 018	2 268	750
Bau-, Raumausstatter, Polsterer	11 153	10 531	622	115	56	59
Tischler, Modellbauer	11 494	10 923	571	228	176	52
Maler, Lackierer und verwandte Berufe	14 814	13 481	1 333	250	74	176
Warenprüfer, Versandfertigtmacher	11 686	6 753	4 933	1 589	301	1 288
Hilfsarbeiter ohne nähere Tätigkeitsangabe	23 680	17 615	6 065	4 398	2 520	1 878
Maschinenisten und zugehörige Berufe	11 465	10 876	589	478	350	128
Technische Berufe						
Ingenieure, Chemiker, Physiker, Mathematiker	33 713	28 157	5 556	1 261	619	642
Techniker, Technische Sonderfachkräfte	47 939	34 252	13 687	2 294	659	1 635
Dienstleistungsberufe						
Warenkaufleute	80 344	28 739	51 605	28 366	1 459	26 907
Dienstleistungskaufleute und zugehörige Berufe	37 136	13 645	23 491	4 058	372	3 686
Verkehrsberufe	87 355	74 988	12 367	9 409	3 369	6 040
Organisations-, Verwaltungs- und Büroberufe	227 710	69 864	157 846	39 132	4 300	34 832
Ordnungs- und Sicherheitsberufe	23 315	19 395	3 920	2 511	1 468	1 043
Schriftwerkschaffende, -ordnende sowie künstlerische Berufe	12 227	6 182	6 045	2 177	595	1 582
Gesundheitsdienstberufe	76 163	10 896	65 267	22 540	1 036	21 504
Sozial- und Erziehungsberufe, anderweitig nicht genannte geistes- und naturwissenschaftliche Berufe	72 642	22 243	50 399	42 447	4 674	37 773
Allgemeine Dienstleistungsberufe	48 038	12 321	35 717	21 747	1 521	20 226
Sonstige Arbeitskräfte	17 141	9 875	7 266	341	178	163
Ohne Angabe	9 029	6 147	2 882	1 013	626	387
Insgesamt	1 193 067	680 561	512 506	201 958	30 734	171 224

12. Auszubildende am 30. Juni 2003 nach Wirtschaftsabschnitten bzw. -unterabschnitten, Stellung im Beruf und Geschlecht

Wirtschaftsgliederung	Arbeiter			Angestellte		
	insgesamt	männlich	weiblich	insgesamt	männlich	weiblich
Land- und Forstwirtschaft, Fischerei	2 081	1 502	579	120	57	63
Bergbau und Gewinnung von Steinen und Erden	186	182	4	52	9	43
Kohlenbergbau, Torfgewinnung, Gewinnung von Erdöl und Erdgas usw.	113	112	1	39	5	34
Erzbergbau, Gewinnung von Steinen und Erden, sonstiger Bergbau	73	70	3	13	4	9
Verarbeitendes Gewerbe	11 839	9 904	1 935	3 304	1 292	2 012
Ernährungsgewerbe und Tabakverarbeitung	2 240	1 407	833	879	153	726
Textil- und Bekleidungs-gewerbe, Ledergewerbe	701	411	290	199	66	133
Holzgewerbe (ohne Herstellung von Möbeln)	289	248	41	62	25	37
Papier-, Verlags- und Druckgewerbe	586	489	97	255	97	158
Kokerei, Mineralölverarbeitung, Herstellung und Verarbeitung von Spalt- und Brutstoffen	-	-	-	3	-	3
Herstellung von chemischen Erzeugnissen	273	204	69	129	41	88
Herstellung von Gummi- und Kunststoffwaren	321	312	9	117	47	70
Glasgewerbe, Herstellung von Keramik, Verarbeitung von Steinen und Erden	427	369	58	106	43	63
Metallerzeugung und -bearbeitung, Herstellung von Metallerzeugnissen	2 245	2 201	44	386	193	193
Maschinenbau	1 975	1 944	31	404	228	176
Herstellung von Büromaschinen, DV-Geräten und -Einrichtungen, Elektrotechnik usw.	1 298	985	313	470	263	207
Fahrzeugbau	830	747	83	175	90	85
Herstellung von Möbeln, Schmuck, Musik- instrumenten usw., Recycling	654	587	67	119	46	73
Energie- und Wasserversorgung	760	724	36	356	106	250
Baugewerbe	6 781	6 645	136	719	365	354
darunter Hoch- und Tiefbau	2 952	2 926	26	293	150	143
Handel, Instandhaltung und Reparatur von Kfz und Gebrauchsgütern	5 046	4 211	835	6 762	2 527	4 235
darunter Großhandel	370	307	63	1 068	573	495
Einzelhandel	1 146	522	624	4 462	1 420	3 042
Gastgewerbe	3 900	1 676	2 224	687	210	477
Verkehr und Nachrichtenübermittlung	830	665	165	1 055	365	690
Verkehr	620	573	47	999	336	663
Nachrichtenübermittlung	210	92	118	56	29	27
Kredit- und Versicherungsgewerbe	2	-	2	1 937	798	1 139
darunter Kreditgewerbe	-	-	-	1 344	512	832
Grundstücks- und Wohnungswesen, Vermietung beweglicher Sachen, Erbringung von wirtschaft- lichen Dienstleistungen, anderweitig nicht genannt	979	766	213	4 434	1 393	3 041
darunter Rechts-, Steuer- und Unternehmens- beratung usw.	91	69	22	2 194	300	1 894
Öffentliche Verwaltung, Verteidigung und Sozial- versicherung	518	396	122	2 997	694	2 303
darunter Öffentliche Verwaltung	476	358	118	1 997	455	1 542
Öffentliche Sicherheit, Rechtsschutz usw.	41	37	4	167	25	142
Erziehung und Unterricht	14 103	10 457	3 646	6 186	1 716	4 470
Gesundheits-, Veterinär- und Sozialwesen	1 300	749	551	6 155	965	5 190
Gesundheits- und Veterinärwesen	295	78	217	5 089	680	4 409
Sozialwesen	1 005	671	334	1 066	285	781
Erbringung von sonstigen öffentlichen und persönlichen Dienstleistungen	4 955	2 492	2 463	1 571	451	1 120
Private Haushalte mit Hauspersonal	1	-	1	-	-	-
Ohne Angabe	4	4	-	3	1	2
Insgesamt	53 285	40 373	12 912	36 338	10 949	25 389

13. Sozialversicherungspflichtig Beschäftigte am 30. Juni 2003 nach Kreisen, Geschlecht und Wirtschaftsabschnitten

Kreis Regierungsbezirk Land		Insgesamt ¹⁾	Land- und Forstwirtschaft, Fischerei	Bergbau, Gewinnung von Steinen und Erden, Energie- und Wasserversorgung	Verarbeitendes Gewerbe	Baugewerbe	Handel, Instandhaltung und Reparatur von Kfz und Gebrauchsgütern
	männlich = m weiblich = w insgesamt = i						
Chemnitz, Stadt	m	54 191	801	1 611	11 370	6 350	6 955
	w	53 007	327	855	4 047	732	8 643
	i	107 198	1 128	2 466	15 417	7 082	15 598
Plauen, Stadt	m	12 099	141	130	3 941	1 156	1 389
	w	13 309	69	47	1 907	153	2 118
	i	25 408	210	177	5 848	1 309	3 507
Zwickau, Stadt	m	27 200	283	357	11 002	1 901	2 490
	w	21 353	184	133	2 528	250	3 402
	i	48 553	467	490	13 530	2 151	5 892
Annaberg	m	13 868	607	196	4 930	2 878	1 317
	w	12 524	238	71	3 146	464	1 718
	i	26 392	845	267	8 076	3 342	3 035
Chemnitzer Land	m	21 001	573	306	7 305	3 923	2 855
	w	19 038	362	139	4 161	737	3 059
	i	40 039	935	445	11 466	4 660	5 914
Freiberg	m	22 551	1 362	171	7 104	4 071	2 480
	w	20 411	668	53	4 058	624	2 870
	i	42 962	2 030	224	11 162	4 695	5 350
Vogtlandkreis	m	27 987	1 245	254	9 952	5 884	2 729
	w	26 287	638	46	6 742	666	3 826
	i	54 274	1 883	300	16 694	6 550	6 555
Mittlerer Erzgebirgskreis	m	13 072	978	215	4 285	2 552	1 392
	w	12 480	320	34	3 528	353	1 574
	i	25 552	1 298	249	7 813	2 905	2 966
Mittweida	m	19 450	968	269	6 330	3 505	2 859
	w	16 690	530	50	3 316	460	2 884
	i	36 140	1 498	319	9 646	3 965	5 743
Stollberg	m	11 772	546	135	3 913	2 645	1 534
	w	10 465	291	35	2 376	354	1 838
	i	22 237	837	170	6 289	2 999	3 372
Aue-Schwarzenberg	m	19 265	493	373	7 416	3 194	2 247
	w	17 634	263	127	3 057	416	2 613
	i	36 899	756	500	10 473	3 610	4 860
Zwickauer Land	m	15 327	775	515	4 166	3 352	1 788
	w	14 413	426	70	2 574	459	2 116
	i	29 740	1 201	585	6 740	3 811	3 904
Regierungsbezirk Chemnitz	m	257 783	8 772	4 532	81 714	41 411	30 035
	w	237 611	4 316	1 660	41 440	5 668	36 661
	i	495 394	13 088	6 192	123 154	47 079	66 696

1) einschließlich Personen "Ohne Angabe" der Wirtschaftsgliederung

Gast- gewerbe	Verkehr und Nach- richten- übermitt- lung	Kredit- und Versiche- rungs- gewerbe	Grundstücks- und Wohnungs- wesen, Vermie- tung, Dienst- leistungen für Unternehmen	Öffentliche Verwaltung, Verteidigung und Sozial- versicherung	Öffentliche und private Dienstleistun- gen (ohne öffentliche Verwaltung)	Kreis Regierungsbezirk Land	
						m = männlich w = weiblich i = insgesamt	
699	4 499	859	9 646	2 846	8 549	m	Chemnitz, Stadt
1 527	2 023	1 894	8 035	7 566	17 355	w	
2 226	6 522	2 753	17 681	10 412	25 904	i	
169	689	229	1 563	898	1 793	m	Plauen, Stadt
372	355	546	1 399	1 842	4 499	w	
541	1 044	775	2 962	2 740	6 292	i	
244	2 168	324	3 920	774	3 736	m	Zwickau, Stadt
591	865	884	2 566	1 793	8 157	w	
835	3 033	1 208	6 486	2 567	11 893	i	
326	775	127	504	626	1 582	m	Annaberg
719	328	369	546	1 334	3 587	w	
1 045	1 103	496	1 050	1 960	5 169	i	
251	1 516	86	1 534	629	2 021	m	Chemnitzer Land
580	565	262	1 400	1 401	6 371	w	
831	2 081	348	2 934	2 030	8 392	i	
372	1 460	180	1 648	955	2 748	m	Freiberg
878	540	627	1 476	1 715	6 902	w	
1 250	2 000	807	3 124	2 670	9 650	i	
463	2 396	87	1 186	892	2 899	m	Vogtlandkreis
1 007	802	439	1 375	1 371	9 374	w	
1 470	3 198	526	2 561	2 263	12 273	i	
209	752	183	561	799	1 145	m	Mittlerer
505	241	498	633	1 415	3 378	w	Erzgebirgskreis
714	993	681	1 194	2 214	4 523	i	
181	1 404	156	1 523	704	1 550	m	Mittweida
442	496	530	1 297	1 451	5 229	w	
623	1 900	686	2 820	2 155	6 779	i	
133	485	70	540	414	1 357	m	Stollberg
303	208	272	571	832	3 382	w	
436	693	342	1 111	1 246	4 739	i	
304	1 012	164	842	1 211	2 008	m	Aue-Schwarzenberg
716	455	566	1 061	1 765	6 592	w	
1 020	1 467	730	1 903	2 976	8 600	i	
167	1 371	30	1 019	489	1 655	m	Zwickauer Land
429	662	240	979	1 284	5 173	w	
596	2 033	270	1 998	1 773	6 828	i	
3 518	18 527	2 495	24 486	11 237	31 043	m	Regierungsbezirk
8 069	7 540	7 127	21 338	23 769	79 999	w	Chemnitz
11 587	26 067	9 622	45 824	35 006	111 042	i	

Noch: 13. Sozialversicherungspflichtig Beschäftigte am 30. Juni 2003 nach Kreisen, Geschlecht und Wirtschaftsabschnitten

Kreis Regierungsbezirk Land		Insgesamt ¹⁾	Land- und Forstwirtschaft, Fischerei	Bergbau, Gewinnung von Steinen und Erden, Energie- und Wasserversorgung	Verarbeitendes Gewerbe	Baugewerbe	Handel, Instandhaltung und Reparatur von Kfz und Gebrauchsgütern
	männlich = m						
	weiblich = w						
	insgesamt = i						
Dresden, Stadt	m	105 574	689	1 710	20 548	10 848	10 710
	w	107 316	437	951	9 488	1 402	13 312
	i	212 890	1 126	2 661	30 036	12 250	24 022
Görlitz, Stadt	m	8 293	38	190	2 647	661	1 002
	w	10 118	51	111	901	87	1 666
	i	18 411	89	301	3 548	748	2 668
Hoyerswerda, Stadt	m	4 823	50	564	395	647	844
	w	7 727	24	315	352	174	1 465
	i	12 550	74	879	747	821	2 309
Bautzen	m	24 319	859	485	7 049	4 364	2 737
	w	21 647	397	158	3 311	561	3 544
	i	45 966	1 256	643	10 360	4 925	6 281
Meißen	m	25 286	1 153	254	8 938	4 051	3 000
	w	21 919	579	94	4 047	525	3 308
	i	47 205	1 732	348	12 985	4 576	6 308
Niederschlesischer Oberlausitzkreis	m	12 339	739	1 012	3 044	2 609	1 128
	w	10 970	395	318	1 204	263	1 595
	i	23 309	1 134	1 330	4 248	2 872	2 723
Riesa-Großenhain	m	19 565	788	342	6 582	3 799	1 734
	w	16 036	412	92	2 671	395	2 351
	i	35 601	1 200	434	9 253	4 194	4 085
Löbau-Zittau	m	18 019	853	310	4 803	3 486	2 058
	w	19 610	471	94	3 122	369	2 912
	i	37 629	1 324	404	7 925	3 855	4 970
Sächsische Schweiz	m	20 055	1 119	563	5 187	3 728	1 929
	w	18 942	431	113	2 408	450	2 794
	i	38 997	1 550	676	7 595	4 178	4 723
Weißeritzkreis	m	16 970	1 272	166	4 355	4 179	1 941
	w	15 977	497	55	2 747	502	2 211
	i	32 947	1 769	221	7 102	4 681	4 152
Kamenz	m	23 983	995	534	8 691	3 892	2 367
	w	19 960	420	148	4 773	454	2 741
	i	43 943	1 415	682	13 464	4 346	5 108
Regierungsbezirk Dresden	m	279 226	8 555	6 130	72 239	42 264	29 450
	w	270 222	4 114	2 449	35 024	5 182	37 899
	i	549 448	12 669	8 579	107 263	47 446	67 349

1) einschließlich Personen "Ohne Angabe" der Wirtschaftsgliederung

Gast- gewerbe	Verkehr und Nach- richten- übermitt- lung	Kredit- und Versiche- rungs- gewerbe	Grundstücks- und Wohnungs- wesen, Vermie- tung, Dienst- leistungen für Unternehmen	Öffentliche Verwaltung, Verteidigung und Sozial- versicherung	Öffentliche und private Dienstleistun- gen (ohne öffentliche Verwaltung)	Kreis Regierungsbezirk Land		
						m = männlich	w = weiblich	i = insgesamt
3 117	9 002	2 280	20 151	5 887	20 627	m	Dresden, Stadt	
5 319	4 050	3 973	17 094	13 472	37 816	w		
8 436	13 052	6 253	37 245	19 359	58 443	i		
182	552	111	908	492	1 510	m	Görlitz, Stadt	
301	264	293	959	1 083	4 402	w		
483	816	404	1 867	1 575	5 912	i		
54	466	42	601	280	880	m	Hoyerswerda, Stadt	
185	218	199	621	761	3 413	w		
239	684	241	1 222	1 041	4 293	i		
333	1 676	285	2 396	1 285	2 850	m	Bautzen	
763	754	799	1 571	2 452	7 337	w		
1 096	2 430	1 084	3 967	3 737	10 187	i		
482	2 344	188	1 604	832	2 440	m	Meißen	
971	923	510	1 821	1 737	7 404	w		
1 453	3 267	698	3 425	2 569	9 844	i		
149	846	88	580	676	1 468	m	Niederschlesischer Oberlausitzkreis	
393	352	319	674	1 278	4 179	w		
542	1 198	407	1 254	1 954	5 647	i		
169	1 679	123	1 206	955	2 187	m	Riesa-Großenhain	
512	643	371	1 046	1 854	5 689	w		
681	2 322	494	2 252	2 809	7 876	i		
388	1 104	156	1 279	814	2 768	m	Löbau-Zittau	
747	512	561	1 275	1 643	7 904	w		
1 135	1 616	717	2 554	2 457	10 672	i		
562	1 210	224	1 438	1 091	3 004	m	Sächsische Schweiz	
1 364	456	568	1 370	1 930	7 058	w		
1 926	1 666	792	2 808	3 021	10 062	i		
333	1 304	52	753	766	1 848	m	Weißeritzkreis	
920	515	246	943	1 114	6 227	w		
1 253	1 819	298	1 696	1 880	8 075	i		
229	2 128	79	1 237	1 107	2 724	m	Kamenz	
604	1 108	331	1 100	2 118	6 163	w		
833	3 236	410	2 337	3 225	8 887	i		
5 998	22 311	3 628	32 153	14 185	42 306	m	Regierungsbezirk	
12 079	9 795	8 170	28 474	29 442	97 592	w	Dresden	
18 077	32 106	11 798	60 627	43 627	139 898	i		

Noch: 13. Sozialversicherungspflichtig Beschäftigte am 30. Juni 2003 nach Kreisen, Geschlecht und Wirtschaftsabschnitten

Kreis Regierungsbezirk Land		Insgesamt ¹⁾	Land- und Forstwirtschaft, Fischerei	Bergbau, Gewinnung von Steinen und Erden, Energie- und Wasserversorgung	Verarbeitendes Gewerbe	Bau- gewerbe	Handel, In- standhaltung und Reparatur von Kfz und Ge- brauchsgütern
	männlich = m						
	weiblich = w						
	insgesamt = i						
Leipzig, Stadt	m	92 148	429	1 770	13 332	11 853	9 668
	w	102 087	232	983	5 612	1 794	14 518
	i	194 235	661	2 753	18 944	13 647	24 186
Delitzsch	m	19 493	787	299	4 431	3 447	2 896
	w	17 252	432	107	1 872	382	3 274
	i	36 745	1 219	406	6 303	3 829	6 170
Döbeln	m	11 084	466	211	3 705	1 786	1 599
	w	10 558	180	80	2 441	250	1 763
	i	21 642	646	291	6 146	2 036	3 362
Leipziger Land	m	19 718	797	1 021	4 284	5 294	2 657
	w	16 415	382	346	2 042	619	3 184
	i	36 133	1 179	1 367	6 326	5 913	5 841
Muldentalkreis	m	17 750	956	416	4 323	3 588	2 608
	w	16 078	479	136	2 131	392	2 497
	i	33 828	1 435	552	6 454	3 980	5 105
Torgau-Oschatz	m	14 093	1 300	291	3 170	3 251	1 709
	w	13 507	686	139	1 891	327	2 040
	i	27 600	1 986	430	5 061	3 578	3 749
Regierungsbezirk Leipzig	m	174 286	4 735	4 008	33 245	29 219	21 137
	w	175 897	2 391	1 791	15 989	3 764	27 276
	i	350 183	7 126	5 799	49 234	32 983	48 413
Sachsen	m	711 295	22 062	14 670	187 198	112 894	80 622
	w	683 730	10 821	5 900	92 453	14 614	101 836
	i	1 395 025	32 883	20 570	279 651	127 508	182 458

1) einschließlich Personen "Ohne Angabe" der Wirtschaftsgliederung

Gast- gewerbe	Verkehr und Nach- richten- übermitt- lung	Kredit- und Versiche- rungs- gewerbe	Grundstücks- und Wohnungs- wesen, Vermie- tung, Dienst- leistungen für Unternehmen	Öffentliche Verwaltung, Verteidigung und Sozial- versicherung	Öffentliche und private Dienstleistun- gen (ohne öffentliche Verwaltung)	Kreis Regierungsbezirk Land	
						m = männlich w = weiblich i = insgesamt	
2 101	8 478	3 126	18 943	3 733	18 711	m	Leipzig, Stadt
3 722	4 611	6 248	17 751	9 643	36 970	w	
5 823	13 089	9 374	36 694	13 376	55 681	i	
308	2 576	211	1 619	772	2 147	m	Delitzsch
600	1 020	828	1 623	1 556	5 558	w	
908	3 596	1 039	3 242	2 328	7 705	i	
110	849	78	616	632	1 032	m	Döbeln
225	246	315	776	1 040	3 242	w	
335	1 095	393	1 392	1 672	4 274	i	
184	1 294	86	1 559	733	1 807	m	Leipziger Land
454	459	350	1 329	1 592	5 656	w	
638	1 753	436	2 888	2 325	7 463	i	
232	1 328	144	1 471	734	1 949	m	Muldentalkreis
534	495	460	1 116	1 662	6 176	w	
766	1 823	604	2 587	2 396	8 125	i	
172	1 000	131	636	875	1 557	m	Torgau-Oschatz
475	394	382	739	1 868	4 565	w	
647	1 394	513	1 375	2 743	6 122	i	
3 107	15 525	3 776	24 844	7 479	27 203	m	Regierungsbezirk
6 010	7 225	8 583	23 334	17 361	62 167	w	Leipzig
9 117	22 750	12 359	48 178	24 840	89 370	i	
12 623	56 363	9 899	81 483	32 901	100 552	m	Sachsen
26 158	24 560	23 880	73 146	70 572	239 758	w	
38 781	80 923	33 779	154 629	103 473	340 310	i	

14. Sozialversicherungspflichtig Beschäftigte am 30. Juni 2003 nach Kreisen, Geschlecht und Altersgruppen

Kreis Regierungs- bezirk Land	männlich = m weiblich = w insgesamt = i	Insgesamt	Davon im			
			unter 20	20 - 25	25 - 30	30 - 40
Chemnitz, Stadt	m	54 191	2 522	4 453	4 456	13 311
	w	53 007	1 949	4 831	4 674	13 239
	i	107 198	4 471	9 284	9 130	26 550
Plauen, Stadt	m	12 099	606	1 090	1 056	3 103
	w	13 309	408	1 165	1 087	3 548
	i	25 408	1 014	2 255	2 143	6 651
Zwickau, Stadt	m	27 200	1 839	2 293	2 526	7 359
	w	21 353	1 441	1 986	1 773	5 434
	i	48 553	3 280	4 279	4 299	12 793
Annaberg	m	13 868	965	1 358	1 309	3 216
	w	12 524	533	1 045	1 071	2 904
	i	26 392	1 498	2 403	2 380	6 120
Chemnitzer Land	m	21 001	1 074	1 955	1 880	5 527
	w	19 038	654	1 469	1 492	4 877
	i	40 039	1 728	3 424	3 372	10 404
Freiberg	m	22 551	1 161	1 976	1 990	5 526
	w	20 411	656	1 578	1 500	5 121
	i	42 962	1 817	3 554	3 490	10 647
Vogtlandkreis	m	27 987	1 429	2 493	2 266	6 931
	w	26 287	757	1 828	1 830	6 584
	i	54 274	2 186	4 321	4 096	13 515
Mittlerer Erzgebirgskreis	m	13 072	786	1 323	1 231	3 066
	w	12 480	438	1 024	968	2 968
	i	25 552	1 224	2 347	2 199	6 034
Mittweida	m	19 450	887	1 633	1 708	4 913
	w	16 690	431	1 184	1 292	4 242
	i	36 140	1 318	2 817	3 000	9 155
Stollberg	m	11 772	593	1 082	1 042	2 813
	w	10 465	286	767	800	2 560
	i	22 237	879	1 849	1 842	5 373
Aue-Schwarzenberg	m	19 265	955	1 703	1 628	4 230
	w	17 634	461	1 286	1 318	4 181
	i	36 899	1 416	2 989	2 946	8 411
Zwickauer Land	m	15 327	813	1 415	1 292	3 835
	w	14 413	489	1 075	1 105	3 653
	i	29 740	1 302	2 490	2 397	7 488
Regierungsbezirk Chemnitz	m	257 783	13 630	22 774	22 384	63 830
	w	237 611	8 503	19 238	18 910	59 311
	i	495 394	22 133	42 012	41 294	123 141

Alter von ... bis unter ... Jahren					m = männlich w = weiblich i = insgesamt	Kreis Regierungs- bezirk Land
40 - 50	50 - 55	55 - 60	60 - 65	65 und mehr		
14 347	7 421	5 163	2 382	136	m	Chemnitz, Stadt
14 885	7 638	4 703	1 045	43	w	
29 232	15 059	9 866	3 427	179	i	
3 288	1 471	971	487	27	m	Plauen, Stadt
3 989	1 726	1 140	236	10	w	
7 277	3 197	2 111	723	37	i	
7 384	3 194	1 806	768	31	m	Zwickau, Stadt
6 014	2 721	1 610	354	20	w	
13 398	5 915	3 416	1 122	51	i	
3 553	1 998	1 019	420	30	m	Annaberg
3 862	2 001	936	164	8	w	
7 415	3 999	1 955	584	38	i	
5 637	2 606	1 648	626	48	m	Chemnitzer Land
5 961	2 724	1 541	297	23	w	
11 598	5 330	3 189	923	71	i	
6 130	2 940	1 815	941	72	m	Freiberg
6 410	2 938	1 808	377	23	w	
12 540	5 878	3 623	1 318	95	i	
7 578	3 974	2 409	852	55	m	Vogtlandkreis
8 351	4 124	2 383	398	32	w	
15 929	8 098	4 792	1 250	87	i	
3 360	1 921	1 014	339	32	m	Mittlerer Erzgebirgskreis
3 985	1 934	947	201	15	w	
7 345	3 855	1 961	540	47	i	
5 317	2 583	1 644	713	52	m	Mittweida
5 365	2 478	1 418	268	12	w	
10 682	5 061	3 062	981	64	i	
3 106	1 704	1 021	383	28	m	Stollberg
3 390	1 644	866	142	10	w	
6 496	3 348	1 887	525	38	i	
5 284	3 197	1 553	662	53	m	Aue-Schwarzenberg
5 704	2 953	1 427	282	22	w	
10 988	6 150	2 980	944	75	i	
4 183	2 120	1 184	455	30	m	Zwickauer Land
4 487	2 178	1 208	201	17	w	
8 670	4 298	2 392	656	47	i	
69 167	35 129	21 247	9 028	594	m	Regierungsbezirk
72 403	35 059	19 987	3 965	235	w	Chemnitz
141 570	70 188	41 234	12 993	829	i	

Noch: 14. Sozialversicherungspflichtig Beschäftigte am 30. Juni 2003 nach Kreisen, Geschlecht und Altersgruppen

Kreis Regierungs- bezirk Land	männlich = m weiblich = w insgesamt = i	Insgesamt	Davon im			
			unter 20	20 - 25	25 - 30	30 - 40
Dresden, Stadt	m	105 574	5 745	9 045	11 081	29 462
	w	107 316	4 609	10 786	11 414	27 800
	i	212 890	10 354	19 831	22 495	57 262
Görlitz, Stadt	m	8 293	386	766	756	2 206
	w	10 118	307	905	960	2 713
	i	18 411	693	1 671	1 716	4 919
Hoyerswerda, Stadt	m	4 823	403	439	382	1 266
	w	7 727	281	627	574	2 041
	i	12 550	684	1 066	956	3 307
Bautzen	m	24 319	1 342	2 267	2 179	5 950
	w	21 647	705	1 659	1 717	5 448
	i	45 966	2 047	3 926	3 896	11 398
Meißen	m	25 286	1 153	2 282	2 308	6 549
	w	21 919	726	1 905	1 876	5 544
	i	47 205	1 879	4 187	4 184	12 093
Niederschlesischer Oberlausitzkreis	m	12 339	736	1 113	881	2 985
	w	10 970	327	713	751	2 695
	i	23 309	1 063	1 826	1 632	5 680
Riesa-Großenhain	m	19 565	1 007	1 745	1 595	5 057
	w	16 036	486	1 225	1 168	4 138
	i	35 601	1 493	2 970	2 763	9 195
Löbau-Zittau	m	18 019	1 167	1 664	1 453	4 428
	w	19 610	841	1 306	1 416	4 911
	i	37 629	2 008	2 970	2 869	9 339
Sächsische Schweiz	m	20 055	1 067	1 774	1 652	4 840
	w	18 942	598	1 507	1 389	4 797
	i	38 997	1 665	3 281	3 041	9 637
Weißeritzkreis	m	16 970	888	1 585	1 540	4 264
	w	15 977	507	1 363	1 441	3 993
	i	32 947	1 395	2 948	2 981	8 257
Kamenz	m	23 983	1 037	2 186	2 192	6 359
	w	19 960	505	1 476	1 581	5 393
	i	43 943	1 542	3 662	3 773	11 752
Regierungsbezirk Dresden	m	279 226	14 931	24 866	26 019	73 366
	w	270 222	9 892	23 472	24 287	69 473
	i	549 448	24 823	48 338	50 306	142 839

Alter von ... bis unter ... Jahren					m = männlich w = weiblich i = insgesamt	Kreis Regierungs- bezirk Land
40 - 50	50 - 55	55 - 60	60 - 65	65 und mehr		
26 333	11 142	7 515	4 843	408	m	Dresden, Stadt
28 190	12 902	8 786	2 690	139	w	
54 523	24 044	16 301	7 533	547	i	
2 364	931	600	268	16	m	Görlitz, Stadt
3 054	1 199	771	202	7	w	
5 418	2 130	1 371	470	23	i	
1 298	515	343	150	27	m	Hoyerswerda, Stadt
2 426	999	623	145	11	w	
3 724	1 514	966	295	38	i	
6 901	3 116	1 703	810	51	m	Bautzen
7 114	2 937	1 636	414	17	w	
14 015	6 053	3 339	1 224	68	i	
7 014	3 021	1 864	1 016	79	m	Meißen
6 713	2 913	1 771	449	22	w	
13 727	5 934	3 635	1 465	101	i	
3 721	1 650	838	394	21	m	Niederschlesischer Oberlausitzkreis
3 833	1 626	805	213	7	w	
7 554	3 276	1 643	607	28	i	
5 819	2 385	1 407	523	27	m	Riesa-Großenhain
5 279	2 080	1 371	277	12	w	
11 098	4 465	2 778	800	39	i	
5 056	2 180	1 401	633	37	m	Löbau-Zittau
6 249	2 770	1 701	403	13	w	
11 305	4 950	3 102	1 036	50	i	
5 253	2 726	1 848	840	55	m	Sächsische Schweiz
5 671	2 733	1 828	395	24	w	
10 924	5 459	3 676	1 235	79	i	
4 534	2 090	1 420	598	51	m	Weißeritzkreis
4 919	2 108	1 366	258	22	w	
9 453	4 198	2 786	856	73	i	
6 835	2 902	1 676	727	69	m	Kamenz
6 492	2 651	1 487	364	11	w	
13 327	5 553	3 163	1 091	80	i	
75 128	32 658	20 615	10 802	841	m	Regierungsbezirk
79 940	34 918	22 145	5 810	285	w	Dresden
155 068	67 576	42 760	16 612	1 126	i	

Noch: 14. Sozialversicherungspflichtig Beschäftigte am 30. Juni 2003 nach Kreisen, Geschlecht und Altersgruppen

Kreis Regierungs- bezirk Land	männlich = m weiblich = w insgesamt = i	Insgesamt	Davon im			
			unter 20	20 - 25	25 - 30	30 - 40
Leipzig, Stadt	m	92 148	3 908	8 126	8 555	25 395
	w	102 087	3 454	10 023	10 402	27 199
	i	194 235	7 362	18 149	18 957	52 594
Delitzsch	m	19 493	894	1 722	1 741	5 376
	w	17 252	518	1 414	1 374	4 629
	i	36 745	1 412	3 136	3 115	10 005
Döbeln	m	11 084	604	1 041	925	2 910
	w	10 558	296	762	824	2 705
	i	21 642	900	1 803	1 749	5 615
Leipziger Land	m	19 718	790	1 542	1 515	5 243
	w	16 415	424	1 111	1 188	4 441
	i	36 133	1 214	2 653	2 703	9 684
Muldentalkreis	m	17 750	844	1 688	1 496	4 627
	w	16 078	473	1 275	1 277	4 190
	i	33 828	1 317	2 963	2 773	8 817
Torgau-Oschatz	m	14 093	910	1 417	1 190	3 362
	w	13 507	466	932	1 021	3 459
	i	27 600	1 376	2 349	2 211	6 821
Regierungsbezirk Leipzig	m	174 286	7 950	15 536	15 422	46 913
	w	175 897	5 631	15 517	16 086	46 623
	i	350 183	13 581	31 053	31 508	93 536
Sachsen	m	711 295	36 511	63 176	63 825	184 109
	w	683 730	24 026	58 227	59 283	175 407
	i	1 395 025	60 537	121 403	123 108	359 516

Alter von ... bis unter ... Jahren					m = männlich w = weiblich i = insgesamt	Kreis Regierungs- bezirk Land
40 - 50	50 - 55	55 - 60	60 - 65	65 und mehr		
24 411	10 475	7 038	3 837	403	m	Leipzig, Stadt
28 003	12 570	7 937	2 323	176	w	
52 414	23 045	14 975	6 160	579	i	
5 654	2 259	1 236	563	48	m	Delitzsch
5 571	2 167	1 277	281	21	w	
11 225	4 426	2 513	844	69	i	
3 052	1 395	765	363	29	m	Döbeln
3 496	1 454	815	196	10	w	
6 548	2 849	1 580	559	39	i	
5 827	2 667	1 495	601	38	m	Leipziger Land
5 232	2 268	1 420	314	17	w	
11 059	4 935	2 915	915	55	i	
5 129	2 172	1 202	549	43	m	Muldentalkreis
5 060	2 240	1 265	274	24	w	
10 189	4 412	2 467	823	67	i	
4 043	1 777	967	398	29	m	Torgau-Oschatz
4 608	1 862	946	204	9	w	
8 651	3 639	1 913	602	38	i	
48 116	20 745	12 703	6 311	590	m	Regierungsbezirk
51 970	22 561	13 660	3 592	257	w	Leipzig
100 086	43 306	26 363	9 903	847	i	
192 411	88 532	54 565	26 141	2 025	m	Sachsen
204 313	92 538	55 792	13 367	777	w	
396 724	181 070	110 357	39 508	2 802	i	

15. Sozialversicherungspflichtig Beschäftigte am 30. Juni 2003 nach Kreisen, Geschlecht, Berufsbereichen und ausgewählten Berufsabschnitten

Kreis Regierungsbezirk Land	Geschlecht männlich = m weiblich = w insgesamt = i	Insgesamt	Pflanzen- bauer, Tier- züchter und Fischerei- berufe	Bergleute und Mineral- gewinner	Fertigungsberufe			
					insgesamt	darunter		
						Schlosser, Mechaniker und zugeord- nete Berufe	Elektriker	Bauberufe
Chemnitz, Stadt	m	54 191	491	3	21 620	6 420	2 917	2 876
	w	53 007	598	8	3 755	381	250	64
	i	107 198	1 089	11	25 375	6 801	3 167	2 940
Plauen, Stadt	m	12 099	150	-	5 771	1 791	582	582
	w	13 309	141	1	1 464	109	37	7
	i	25 408	291	1	7 235	1 900	619	589
Zwickau, Stadt	m	27 200	295	5	15 003	3 918	1 297	1 000
	w	21 353	207	1	2 495	247	129	26
	i	48 553	502	6	17 498	4 165	1 426	1 026
Annaberg	m	13 868	448	3	8 519	1 975	669	1 352
	w	12 524	238	-	2 762	140	205	50
	i	26 392	686	3	11 281	2 115	874	1 402
Chemnitzer Land	m	21 001	535	5	11 108	3 086	859	1 869
	w	19 038	339	-	3 298	232	44	36
	i	40 039	874	5	14 406	3 318	903	1 905
Freiberg	m	22 551	961	63	12 369	3 234	1 032	2 255
	w	20 411	509	2	3 260	162	37	77
	i	42 962	1 470	65	15 629	3 396	1 069	2 332
Vogtlandkreis	m	27 987	1 278	25	15 900	4 440	1 295	2 969
	w	26 287	607	6	5 095	426	128	77
	i	54 274	1 885	31	20 995	4 866	1 423	3 046
Mittlerer Erzgebirgskreis	m	13 072	618	26	7 661	1 892	562	1 494
	w	12 480	289	2	2 888	118	35	256
	i	25 552	907	28	10 549	2 010	597	1 750
Mittweida	m	19 450	874	27	10 335	2 743	940	1 810
	w	16 690	470	1	2 268	185	85	39
	i	36 140	1 344	28	12 603	2 928	1 025	1 849
Stollberg	m	11 772	433	16	6 997	1 722	557	1 271
	w	10 465	259	1	1 872	114	45	10
	i	22 237	692	17	8 869	1 836	602	1 281
Aue-Schwarzenberg	m	19 265	435	94	11 422	3 185	849	1 872
	w	17 634	234	-	2 735	158	122	150
	i	36 899	669	94	14 157	3 343	971	2 022
Zwickauer Land	m	15 327	739	5	8 374	2 179	747	1 914
	w	14 413	549	1	2 088	256	16	43
	i	29 740	1 288	6	10 462	2 435	763	1 957
Regierungsbezirk Chemnitz	m	257 783	7 257	272	135 079	36 585	12 306	21 264
	w	237 611	4 440	23	33 980	2 528	1 133	835
	i	495 394	11 697	295	169 059	39 113	13 439	22 099

1) und anderweitig nicht genannte geistes- und naturwissenschaftliche Berufe

2) einschließlich Personen "Ohne Angabe" der beruflichen Gliederung

Technische Berufe	Dienstleistungsberufe				Sonstige Arbeitskräfte ²⁾	Kreis	
	insgesamt	darunter				Regierungsbezirk	Land
		Waren- kaufleute	Organisations-, Verwaltungs- und Büroberufe	Sozial- und Erziehungs- berufe ¹⁾			
6 411	24 196	2 522	7 911	2 266	1 470	m	Chemnitz, Stadt
2 202	45 491	6 008	17 630	6 304	953	w	
8 613	69 687	8 530	25 541	8 570	2 423	i	
1 159	4 756	496	1 224	455	263	m	Plauen, Stadt
461	11 065	1 668	3 796	1 609	177	w	
1 620	15 821	2 164	5 020	2 064	440	i	
1 968	9 134	1 138	2 195	813	795	m	Zwickau, Stadt
591	17 765	2 676	5 873	2 487	294	w	
2 559	26 899	3 814	8 068	3 300	1 089	i	
794	3 915	428	858	420	189	m	Annaberg
301	9 097	1 644	2 729	1 410	126	w	
1 095	13 012	2 072	3 587	1 830	315	i	
1 602	7 262	850	1 605	609	489	m	Chemnitzer Land
577	14 532	2 398	4 725	2 526	292	w	
2 179	21 794	3 248	6 330	3 135	781	i	
1 640	7 145	711	1 840	869	373	m	Freiberg
859	15 589	2 509	5 033	2 654	192	w	
2 499	22 734	3 220	6 873	3 523	565	i	
1 377	8 912	811	1 757	979	495	m	Vogtlandkreis
527	19 801	3 400	5 445	3 398	251	w	
1 904	28 713	4 211	7 202	4 377	746	i	
560	3 968	371	945	403	239	m	Mittlerer
139	8 966	1 481	2 806	1 384	196	w	Erzgebirgskreis
699	12 934	1 852	3 751	1 787	435	i	
1 205	6 684	748	1 472	577	325	m	Mittweida
424	13 327	2 350	4 245	2 134	200	w	
1 629	20 011	3 098	5 717	2 711	525	i	
716	3 484	498	811	367	126	m	Stollberg
262	7 996	1 400	2 538	1 274	75	w	
978	11 480	1 898	3 349	1 641	201	i	
1 277	5 593	524	1 291	715	444	m	Aue-Schwarzenberg
314	14 157	2 048	4 124	2 481	194	w	
1 591	19 750	2 572	5 415	3 196	638	i	
806	5 175	652	1 013	521	228	m	Zwickauer Land
238	11 375	1 691	3 398	2 148	162	w	
1 044	16 550	2 343	4 411	2 669	390	i	
19 515	90 224	9 749	22 922	8 994	5 436	m	Regierungsbezirk
6 895	189 161	29 273	62 342	29 809	3 112	w	Chemnitz
26 410	279 385	39 022	85 264	38 803	8 548	i	

Noch: 15. Sozialversicherungspflichtig Beschäftigte am 30. Juni 2003 nach Kreisen, Geschlecht, Berufsbereichen und ausgewählten Berufsabschnitten

Kreis Regierungsbezirk Land	männlich = m weiblich = w insgesamt = i	Insgesamt	Pflanzen- bauer, Tier- züchter und Fischerei- berufe	Bergleute und Mineral- gewinner	Fertigungsberufe			
					insgesamt	darunter		
						Schlosser, Mechaniker und zugeord- nete Berufe	Elektriker	Bauberufe
Dresden, Stadt	m	105 574	1 369	19	34 430	9 823	6 619	4 943
	w	107 316	1 206	6	8 014	732	1 539	109
	i	212 890	2 575	25	42 444	10 555	8 158	5 052
Görlitz, Stadt	m	8 293	89	-	3 635	1 126	387	405
	w	10 118	116	-	787	116	24	28
	i	18 411	205	-	4 422	1 242	411	433
Hoyerswerda, Stadt	m	4 823	108	10	2 011	784	200	348
	w	7 727	102	-	586	92	11	7
	i	12 550	210	10	2 597	876	211	355
Bautzen	m	24 319	849	48	13 157	3 455	1 169	2 667
	w	21 647	481	5	2 974	214	83	126
	i	45 966	1 330	53	16 131	3 669	1 252	2 793
Meißen	m	25 286	867	12	12 433	3 125	1 195	2 323
	w	21 919	563	1	2 634	133	82	33
	i	47 205	1 430	13	15 067	3 258	1 277	2 356
Niederschlesischer Oberlausitzkreis	m	12 339	741	21	6 703	1 798	676	1 568
	w	10 970	408	-	1 205	126	31	51
	i	23 309	1 149	21	7 908	1 924	707	1 619
Riesa-Großenhain	m	19 565	763	13	10 559	2 483	927	2 089
	w	16 036	491	1	1 806	102	31	108
	i	35 601	1 254	14	12 365	2 585	958	2 197
Löbau-Zittau	m	18 019	870	5	9 461	2 500	758	2 031
	w	19 610	534	1	2 845	172	37	55
	i	37 629	1 404	6	12 306	2 672	795	2 086
Sächsische Schweiz	m	20 055	1 163	29	10 490	2 665	944	1 942
	w	18 942	506	-	2 433	165	23	80
	i	38 997	1 669	29	12 923	2 830	967	2 022
Weißeritzkreis	m	16 970	989	18	9 081	2 491	678	2 037
	w	15 977	458	-	2 340	340	92	46
	i	32 947	1 447	18	11 421	2 831	770	2 083
Kamenz	m	23 983	921	21	12 209	3 349	1 266	1 927
	w	19 960	535	2	3 167	171	94	71
	i	43 943	1 456	23	15 376	3 520	1 360	1 998
Regierungsbezirk Dresden	m	279 226	8 729	196	124 169	33 599	14 819	22 280
	w	270 222	5 400	16	28 791	2 363	2 047	714
	i	549 448	14 129	212	152 960	35 962	16 866	22 994

1) und anderweitig nicht genannte geistes- und naturwissenschaftliche Berufe

2) einschließlich Personen "Ohne Angabe" der beruflichen Gliederung

Technische Berufe	Dienstleistungsberufe				Sonstige Arbeitskräfte ²⁾	Kreis	
	insgesamt	darunter				Regierungsbezirk	Land
		Waren- kaufleute	Organisations-, Verwaltungs- und Büroberufe	Sozial- und Erziehungs- berufe ¹⁾			
16 031	49 725	5 575	16 976	4 774	4 000	m	Dresden, Stadt
5 355	89 760	10 374	36 720	11 513	2 975	w	
21 386	139 485	15 949	53 696	16 287	6 975	i	
685	3 683	357	1 239	355	201	m	Görlitz, Stadt
185	8 882	1 172	2 913	1 399	148	w	
870	12 565	1 529	4 152	1 754	349	i	
349	2 232	263	562	280	113	m	Hoyerswerda, Stadt
137	6 816	1 078	1 847	1 365	86	w	
486	9 048	1 341	2 409	1 645	199	i	
1 669	8 115	874	2 018	798	481	m	Bautzen
454	17 426	2 756	5 915	2 917	307	w	
2 123	25 541	3 630	7 933	3 715	788	i	
2 206	9 397	1 273	2 409	682	371	m	Meißen
745	17 685	2 720	6 319	3 005	291	w	
2 951	27 082	3 993	8 728	3 687	662	i	
713	3 788	350	765	491	373	m	Niederschlesischer
223	8 955	1 264	2 693	1 859	179	w	Oberlausitzkreis
936	12 743	1 614	3 458	2 350	552	i	
1 355	6 414	638	1 293	562	461	m	Riesa-Großenhain
450	13 023	2 182	4 067	2 357	265	w	
1 805	19 437	2 820	5 360	2 919	726	i	
974	6 330	632	1 349	1 033	379	m	Löbau-Zittau
327	15 709	2 403	4 225	3 334	194	w	
1 301	22 039	3 035	5 574	4 367	573	i	
1 264	6 636	669	1 670	694	473	m	Sächsische Schweiz
431	15 257	2 189	4 685	2 834	315	w	
1 695	21 893	2 858	6 355	3 528	788	i	
1 113	5 399	700	1 162	547	370	m	Weißeritzkreis
300	12 678	1 819	3 681	2 249	201	w	
1 413	18 077	2 519	4 843	2 796	571	i	
1 824	8 516	828	2 025	694	492	m	Kamenz
546	15 461	2 469	5 395	2 529	249	w	
2 370	23 977	3 297	7 420	3 223	741	i	
28 183	110 235	12 159	31 468	10 910	7 714	m	Regierungsbezirk
9 153	221 652	30 426	78 460	35 361	5 210	w	Dresden
37 336	331 887	42 585	109 928	46 271	12 924	i	

Noch: 15. Sozialversicherungspflichtig Beschäftigte am 30. Juni 2003 nach Kreisen, Geschlecht, Berufsbereichen und ausgewählten Berufsabschnitten

Kreis Regierungsbezirk Land	Geschlecht männlich = m weiblich = w insgesamt = i	Insgesamt	Pflanzen- bauer, Tier- züchter und Fischerei- berufe	Bergleute und Mineral- gewinner	Fertigungsberufe			
					insgesamt	darunter		
						Schlosser, Mechaniker und zugeord- nete Berufe	Elektriker	Bauberufe
Leipzig, Stadt	m	92 148	1 262	19	30 847	9 063	4 517	4 927
	w	102 087	1 231	2	6 059	719	376	95
	i	194 235	2 493	21	36 906	9 782	4 893	5 022
Delitzsch	m	19 493	1 007	12	9 057	2 447	951	1 712
	w	17 252	537	3	1 702	129	33	34
	i	36 745	1 544	15	10 759	2 576	984	1 746
Döbeln	m	11 084	468	3	5 809	1 645	608	917
	w	10 558	269	-	1 787	109	72	12
	i	21 642	737	3	7 596	1 754	680	929
Leipziger Land	m	19 718	784	10	9 904	2 213	856	2 837
	w	16 415	437	-	1 685	157	124	64
	i	36 133	1 221	10	11 589	2 370	980	2 901
Muldentalkreis	m	17 750	1 113	31	9 173	2 439	966	1 863
	w	16 078	645	-	1 769	127	48	42
	i	33 828	1 758	31	10 942	2 566	1 014	1 905
Torgau-Oschatz	m	14 093	1 175	6	7 333	1 831	688	1 839
	w	13 507	621	3	1 862	75	18	43
	i	27 600	1 796	9	9 195	1 906	706	1 882
Regierungsbezirk Leipzig	m	174 286	5 809	81	72 123	19 638	8 586	14 095
	w	175 897	3 740	8	14 864	1 316	671	290
	i	350 183	9 549	89	86 987	20 954	9 257	14 385
Sachsen	m	711 295	21 795	549	331 371	89 822	35 711	57 639
	w	683 730	13 580	47	77 635	6 207	3 851	1 839
	i	1 395 025	35 375	596	409 006	96 029	39 562	59 478

1) und anderweitig nicht genannte geistes- und naturwissenschaftliche Berufe

2) einschließlich Personen "Ohne Angabe" der beruflichen Gliederung

Technische Berufe	Dienstleistungsberufe				Sonstige Arbeitskräfte ²⁾	Kreis	
	insgesamt	darunter				Regierungsbezirk	Land
		Waren- kaufleute	Organisations-, Verwaltungs- und Büroberufe	Sozial- und Erziehungs- berufe ¹⁾			
10 558	47 231	4 648	13 341	4 715	2 231	m	Leipzig, Stadt
3 932	89 407	9 833	32 394	12 562	1 456	w	
14 490	136 638	14 481	45 735	17 277	3 687	i	
1 283	7 824	1 058	1 825	476	310	m	Delitzsch
286	14 513	2 141	4 781	2 248	211	w	
1 569	22 337	3 199	6 606	2 724	521	i	
636	3 939	558	818	347	229	m	Döbeln
224	8 171	1 333	2 708	1 312	107	w	
860	12 110	1 891	3 526	1 659	336	i	
1 822	6 732	855	1 532	463	466	m	Leipziger Land
512	13 520	2 259	4 439	2 224	261	w	
2 334	20 252	3 114	5 971	2 687	727	i	
988	6 189	701	1 206	530	256	m	Muldentalkreis
338	13 127	1 743	4 050	2 530	199	w	
1 326	19 316	2 444	5 256	3 060	455	i	
702	4 693	470	1 052	482	184	m	Torgau-Oschatz
180	10 699	1 504	3 504	2 126	142	w	
882	15 392	1 974	4 556	2 608	326	i	
15 989	76 608	8 290	19 774	7 013	3 676	m	Regierungsbezirk
5 472	149 437	18 813	51 876	23 002	2 376	w	Leipzig
21 461	226 045	27 103	71 650	30 015	6 052	i	
63 687	277 067	30 198	74 164	26 917	16 826	m	Sachsen
21 520	560 250	78 512	192 678	88 172	10 698	w	
85 207	837 317	108 710	266 842	115 089	27 524	i	

16. Sozialversicherungspflichtig Beschäftigte am 30. Juni 2003 nach Kreisen, Stellung im Beruf und Geschlecht

Kreis Regierungsbezirk Land	Arbeiter			Angestellte		
	insgesamt	männlich	weiblich	insgesamt	männlich	weiblich
Chemnitz, Stadt	40 195	30 119	10 076	67 003	24 072	42 931
Plauen, Stadt	10 798	7 564	3 234	14 610	4 535	10 075
Zwickau, Stadt	24 305	19 065	5 240	24 248	8 135	16 113
Annaberg	15 318	10 625	4 693	11 074	3 243	7 831
Chemnitzer Land	21 395	15 190	6 205	18 644	5 811	12 833
Freiberg	22 803	16 321	6 482	20 159	6 230	13 929
Vogtlandkreis	30 972	21 443	9 529	23 302	6 544	16 758
Mittlerer Erzgebirgskreis	14 973	10 066	4 907	10 579	3 006	7 573
Mittweida	19 137	14 353	4 784	17 003	5 097	11 906
Stollberg	12 257	8 770	3 487	9 980	3 002	6 978
Aue-Schwarzenberg	19 523	14 328	5 195	17 376	4 937	12 439
Zwickauer Land	16 584	11 610	4 974	13 156	3 717	9 439
Regierungsbezirk Chemnitz	248 260	179 454	68 806	247 134	78 329	168 805
Dresden, Stadt	71 498	51 132	20 366	141 392	54 442	86 950
Görlitz, Stadt	6 499	4 684	1 815	11 912	3 609	8 303
Hoyerswerda, Stadt	4 313	2 854	1 459	8 237	1 969	6 268
Bautzen	23 078	17 324	5 754	22 888	6 995	15 893
Meißen	22 362	16 943	5 419	24 843	8 343	16 500
Niederschlesischer Oberlausitzkreis	12 178	9 210	2 968	11 131	3 129	8 002
Riesa-Großenhain	18 947	14 540	4 407	16 654	5 025	11 629
Löbau-Zittau	18 264	12 806	5 458	19 365	5 213	14 152
Sächsische Schweiz	19 625	14 440	5 185	19 372	5 615	13 757
Weißeritzkreis	17 310	12 434	4 876	15 637	4 536	11 101
Kamenz	23 172	17 262	5 910	20 771	6 721	14 050
Regierungsbezirk Dresden	237 246	173 629	63 617	312 202	105 597	206 605
Leipzig, Stadt	66 711	46 200	20 511	127 524	45 948	81 576
Delitzsch	17 664	13 440	4 224	19 081	6 053	13 028
Döbeln	11 288	8 042	3 246	10 354	3 042	7 312
Leipziger Land	18 382	14 019	4 363	17 751	5 699	12 052
Muldentalkreis	17 801	13 213	4 588	16 027	4 537	11 490
Torgau-Oschatz	14 462	10 619	3 843	13 138	3 474	9 664
Regierungsbezirk Leipzig	146 308	105 533	40 775	203 875	68 753	135 122
Sachsen	631 814	458 616	173 198	763 211	252 679	510 532

17. Sozialversicherungspflichtig Beschäftigte am 30. Juni 2003 nach Kreisen, Arbeitszeit und Geschlecht

Kreis Regierungsbezirk Land	Vollzeitbeschäftigte			Teilzeitbeschäftigte		
	insgesamt	männlich	weiblich	insgesamt	männlich	weiblich
Chemnitz, Stadt	91 485	52 066	39 419	15 713	2 125	13 588
Plauen, Stadt	22 030	11 700	10 330	3 378	399	2 979
Zwickau, Stadt	42 500	26 494	16 006	6 053	706	5 347
Annaberg	22 776	13 408	9 368	3 616	460	3 156
Chemnitzer Land	34 262	20 451	13 811	5 777	550	5 227
Freiberg	37 016	21 835	15 181	5 946	716	5 230
Vogtlandkreis	46 019	26 689	19 330	8 255	1 298	6 957
Mittlerer Erzgebirgskreis	21 146	12 470	8 676	4 406	602	3 804
Mittweida	31 247	18 961	12 286	4 893	489	4 404
Stollberg	19 024	11 424	7 600	3 213	348	2 865
Aue-Schwarzenberg	30 789	18 337	12 452	6 110	928	5 182
Zwickauer Land	24 970	14 692	10 278	4 770	635	4 135
Regierungsbezirk Chemnitz	423 264	248 527	174 737	72 130	9 256	62 874
Dresden, Stadt	184 905	100 200	84 705	27 985	5 374	22 611
Görlitz, Stadt	14 654	7 904	6 750	3 757	389	3 368
Hoyerswerda, Stadt	10 293	4 593	5 700	2 257	230	2 027
Bautzen	39 374	23 313	16 061	6 592	1 006	5 586
Meißen	41 369	24 512	16 857	5 836	774	5 062
Niederschlesischer Oberlausitzkreis	19 307	11 476	7 831	4 002	863	3 139
Riesa-Großenhain	30 742	18 860	11 882	4 859	705	4 154
Löbau-Zittau	31 271	17 039	14 232	6 358	980	5 378
Sächsische Schweiz	33 132	19 350	13 782	5 865	705	5 160
Weißeritzkreis	28 499	16 357	12 142	4 448	613	3 835
Kamenz	38 514	23 170	15 344	5 429	813	4 616
Regierungsbezirk Dresden	472 060	266 774	205 286	77 388	12 452	64 936
Leipzig, Stadt	163 507	86 172	77 335	30 728	5 976	24 752
Delitzsch	31 717	18 733	12 984	5 028	760	4 268
Döbeln	18 399	10 669	7 730	3 243	415	2 828
Leipziger Land	30 681	18 719	11 962	5 452	999	4 453
Muldentalkreis	29 530	17 245	12 285	4 298	505	3 793
Torgau-Oschatz	23 909	13 722	10 187	3 691	371	3 320
Regierungsbezirk Leipzig	297 743	165 260	132 483	52 440	9 026	43 414
Sachsen	1 193 067	680 561	512 506	201 958	30 734	171 224

18. Auszubildende am 30. Juni 2003 nach Kreisen, Geschlecht und Wirtschaftsbereichen

Kreis Regierungs- bezirk Land	männlich = m weiblich = w insgesamt = i	Insgesamt ¹⁾	Land- und Forstwirtschaft, Fischerei	Produzie- rendes Gewerbe	Handel, Gastgewerbe und Verkehr	Sonstige Dienstleistungen
Chemnitz, Stadt	m	3 801	19	1 218	755	1 808
	w	3 138	13	268	804	2 053
	i	6 939	32	1 486	1 559	3 861
Plauen, Stadt	m	850	6	292	174	378
	w	709	1	83	146	479
	i	1 559	7	375	320	857
Zwickau, Stadt	m	2 506	9	505	298	1 693
	w	2 180	8	154	216	1 802
	i	4 686	17	659	514	3 495
Annaberg	m	1 252	41	622	180	409
	w	778	12	160	197	408
	i	2 030	53	782	377	817
Chemnitzer Land	m	1 542	40	731	340	431
	w	1 016	19	191	256	550
	i	2 558	59	922	596	981
Freiberg	m	1 458	105	722	257	374
	w	939	52	208	225	454
	i	2 397	157	930	482	828
Vogtlandkreis	m	1 830	87	1 156	344	243
	w	1 046	43	285	286	432
	i	2 876	130	1 441	630	675
Mittlerer Erzgebirgskreis	m	963	56	494	160	253
	w	605	16	150	126	313
	i	1 568	72	644	286	566
Mittweida	m	1 197	71	601	272	253
	w	714	25	141	168	380
	i	1 911	96	742	440	633
Stollberg	m	785	22	458	133	172
	w	415	10	103	100	202
	i	1 200	32	561	233	374
Aue-Schwarzenberg	m	1 290	35	742	296	217
	w	734	11	106	210	407
	i	2 024	46	848	506	624
Zwickauer Land	m	1 060	68	485	231	276
	w	759	26	140	208	384
	i	1 819	94	625	439	660
Regierungsbezirk Chemnitz	m	18 534	559	8 026	3 440	6 507
	w	13 033	236	1 989	2 942	7 864
	i	31 567	795	10 015	6 382	14 371

1) einschließlich Auszubildende "Ohne Angabe" der Wirtschaftsgliederung

Noch: 18. Auszubildende am 30. Juni 2003 nach Kreisen, Geschlecht und Wirtschaftsbereichen

Kreis Regierungs- bezirk Land	männlich = m weiblich = w insgesamt = i	Insgesamt ¹⁾	Land- und Forstwirtschaft, Fischerei	Produzie- rendes Gewerbe	Handel, Gastgewerbe und Verkehr	Sonstige Dienstleistungen
Dresden, Stadt	m	8 222	57	1 591	1 478	5 095
	w	7 341	48	523	1 424	5 346
	i	15 563	105	2 114	2 902	10 441
Görlitz, Stadt	m	556	-	209	135	212
	w	597	-	51	137	409
	i	1 153	-	260	272	621
Hoyerswerda, Stadt	m	578	3	198	99	278
	w	511	3	61	70	377
	i	1 089	6	259	169	655
Bautzen	m	1 882	62	781	314	725
	w	1 067	23	141	239	664
	i	2 949	85	922	553	1 389
Meißen	m	1 662	65	759	384	454
	w	1 103	17	202	344	540
	i	2 765	82	961	728	994
Niederschlesischer Oberlausitzkreis	m	1 001	48	615	132	206
	w	507	22	100	105	280
	i	1 508	70	715	237	486
Riesa-Großenhain	m	1 344	55	681	195	412
	w	803	21	147	193	442
	i	2 147	76	828	388	854
Löbau-Zittau	m	1 544	62	662	241	579
	w	1 037	20	115	249	653
	i	2 581	82	777	490	1 232
Sächsische Schweiz	m	1 413	56	556	271	530
	w	935	19	131	274	511
	i	2 348	75	687	545	1 041
Weißeritzkreis	m	1 143	73	552	202	316
	w	741	23	154	223	341
	i	1 884	96	706	425	657
Kamenz	m	1 370	81	803	283	203
	w	764	26	245	187	306
	i	2 134	107	1 048	470	509
Regierungsbezirk Dresden	m	20 715	562	7 407	3 734	9 010
	w	15 406	222	1 870	3 445	9 869
	i	36 121	784	9 277	7 179	18 879

1) einschließlich Auszubildende "Ohne Angabe" der Wirtschaftsgliederung

Noch: 18. Auszubildende am 30. Juni 2003 nach Kreisen, Geschlecht und Wirtschaftsbereichen

Kreis Regierungs- bezirk Land	männlich = m weiblich = w insgesamt = i	Insgesamt ¹⁾	Land- und Forstwirtschaft, Fischerei	Produzie- rendes Gewerbe	Handel, Gastgewerbe und Verkehr	Sonstige Dienstleistungen
Leipzig, Stadt	m	6 540	21	1 292	1 313	3 913
	w	6 418	17	350	1 373	4 678
	i	12 958	38	1 642	2 686	8 591
Delitzsch	m	1 298	55	463	343	437
	w	876	38	87	275	476
	i	2 174	93	550	618	913
Döbeln	m	796	52	353	193	198
	w	443	9	104	96	234
	i	1 239	61	457	289	432
Leipziger Land	m	1 057	83	646	232	96
	w	639	29	144	211	255
	i	1 696	112	790	443	351
Muldentalkreis	m	1 149	85	524	237	303
	w	754	22	132	164	436
	i	1 903	107	656	401	739
Torgau-Oschatz	m	1 233	142	516	162	413
	w	732	69	94	120	449
	i	1 965	211	610	282	862
Regierungsbezirk Leipzig	m	12 073	438	3 794	2 480	5 360
	w	9 862	184	911	2 239	6 528
	i	21 935	622	4 705	4 719	11 888
Sachsen	m	51 322	1 559	19 227	9 654	20 877
	w	38 301	642	4 770	8 626	24 261
	i	89 623	2 201	23 997	18 280	45 138

1) einschließlich Auszubildende "Ohne Angabe" der Wirtschaftsgliederung

19. Auszubildende am 30. Juni 2003 nach Kreisen, Stellung im Beruf und Geschlecht

Kreis Regierungsbezirk Land	Arbeiter			Angestellte		
	insgesamt	männlich	weiblich	insgesamt	männlich	weiblich
Chemnitz, Stadt	3 560	2 778	782	3 379	1 023	2 356
Plauen, Stadt	801	606	195	758	244	514
Zwickau, Stadt	2 660	1 984	676	2 026	522	1 504
Annaberg	1 491	1 107	384	539	145	394
Chemnitzer Land	1 619	1 234	385	939	308	631
Freiberg	1 615	1 253	362	782	205	577
Vogtlandkreis	2 063	1 593	470	813	237	576
Mittlerer Erzgebirgskreis	1 116	858	258	452	105	347
Mittweida	1 196	963	233	715	234	481
Stollberg	861	689	172	339	96	243
Aue-Schwarzenberg	1 387	1 111	276	637	179	458
Zwickauer Land	1 309	919	390	510	141	369
Regierungsbezirk Chemnitz	19 678	15 095	4 583	11 889	3 439	8 450
Dresden, Stadt	8 169	6 038	2 131	7 394	2 184	5 210
Görlitz, Stadt	595	419	176	558	137	421
Hoyerswerda, Stadt	583	445	138	506	133	373
Bautzen	2 013	1 570	443	936	312	624
Meißen	1 624	1 266	358	1 141	396	745
Niederschlesischer Oberlausitzkreis	1 048	862	186	460	139	321
Riesa-Großenhain	1 407	1 091	316	740	253	487
Löbau-Zittau	1 747	1 311	436	834	233	601
Sächsische Schweiz	1 541	1 169	372	807	244	563
Weißeritzkreis	1 304	973	331	580	170	410
Kamenz	1 316	1 077	239	818	293	525
Regierungsbezirk Dresden	21 347	16 221	5 126	14 774	4 494	10 280
Leipzig, Stadt	6 342	4 455	1 887	6 616	2 085	4 531
Delitzsch	1 377	1 025	352	797	273	524
Döbeln	820	658	162	419	138	281
Leipziger Land	1 069	874	195	627	183	444
Muldentalkreis	1 311	972	339	592	177	415
Torgau-Oschatz	1 341	1 073	268	624	160	464
Regierungsbezirk Leipzig	12 260	9 057	3 203	9 675	3 016	6 659
Sachsen	53 285	40 373	12 912	36 338	10 949	25 389

Neuerscheinungen des Statistischen Landesamtes des Freistaates Sachsen

Kennziffer	Titel/Kurztitel	Stand Periodizität	Preis €
B I 4	Allgemein bildende Schulen im Freistaat Sachsen - Mittelschulen	2003 - j	8,00
B I 6	Förderschulen im Freistaat Sachsen	2003 - j	8,00
B II 1	Berufsbildende Schulen im Freistaat Sachsen	2003 - j	14,00
B VII 2-4	Wahlen im Freistaat Sachsen 2004 - Sächsischer Landtag Strukturdaten nach Landtagswahlkreisen	2004 - 5j	18,90
K II 1	Gesetzliche Krankenversicherung im Freistaat Sachsen	2002 - j	6,00
L III 4	Ergebnisse der Sächsischen Frauenförderungsstatistik	2003 - j	9,90
E I 3	Bergbau und Verarbeitendes Gewerbe im Freistaat Sachsen	2003 - j	9,90
E I 5	Produktion ausgewählter Erzeugnisse im Freistaat Sachsen	2003 - j	7,50
L IV 1	Umsätze und ihre Besteuerung im Freistaat Sachsen	2002 - j	14,00
Z III 2	Ausgewählte statistische Daten zur Gesundheitsberichterstattung des Freistaates Sachsen nach Kreisen	2002 - j	7,50
Verzeichnis	Hochschulen und Staatliche Studienakademien der Berufsakademie im Freistaat Sachsen	2003 - j	5,00
Sonderheft	Die Euroregionen an der sächsisch-polnischen und sächsisch-tschechischen Grenze	2002	23,90

Monatlich erscheinen:

C III 2	Schlachtungen, Milchlieferung und Geflügelhaltung im Freistaat Sachsen	03/04 - m	1,50
E I 1	Bergbau und Verarbeitendes Gewerbe im Freistaat Sachsen	03/04 - m	7,50
E II 1	Baugewerbe im Freistaat Sachsen (Vorbereitende Baustellenarbeiten, Hoch- und Tiefbau)	03/04 - m	5,00
G I 1, G IV 3	Binnenhandel und Gastgewerbe im Freistaat Sachsen	03/04 - m	1,50
G IV 1	Beherbergungsgewerbe im Freistaat Sachsen	03/04 - m	5,50
H I 1	Straßenverkehrsunfälle im Freistaat Sachsen	02/04 - m	6,00
M I 2	Verbraucherpreisindex im Freistaat Sachsen	05/04 - m	5,50
Z I 1	Konjunkturbericht für den Freistaat Sachsen	01/04 - m	5,00

Vierteljährlich erscheinen:

A I 1	Bevölkerungsstand des Freistaates Sachsen nach Kreisen	3/03 - vj	1,50
A II 1	Eheschließungen, Geborene und Gestorbene im Freistaat Sachsen	3/03 - vj	2,00
A III 1	Räumliche Bevölkerungsbewegung im Freistaat Sachsen	3/03 - vj	6,00
A VI 5	Sozialversicherungspflichtig Beschäftigte im Freistaat Sachsen	2/03 - vj	7,10
D I 1	Gewerbeanmeldungen und -abmeldungen im Freistaat Sachsen	4/03 - vj	2,50
D III 1	Insolvenzverfahren im Freistaat Sachsen	4/03 - vj	4,00
E III 1	Baugewerbe im Freistaat Sachsen (Bauinstallation und sonstiges Ausbaugewerbe)	4/03 - vj	1,50
E IV 1	Ausgewählte Daten zur Energiewirtschaft im Freistaat Sachsen	1/03 - vj	3,00
E V 1	Beschäftigte und Umsatz im Handwerk des Freistaates Sachsen	4/03 - vj	6,00
F II 1	Baugenehmigungen und Baufertigstellungen im Freistaat Sachsen	4/03 - vj	2,50
G III 1	Außenhandel des Freistaates Sachsen	4/03 - vj	2,50
L II 2	Einnahmen und Ausgaben der öffentlichen Kommunalhaushalte des Freistaates Sachsen	3/03 - vj	7,50
M I 4	Preisindizes für Bauwerke im Freistaat Sachsen	1/04 - vj	3,00
N I 1	Verdienste und Arbeitszeiten im Produzierenden Gewerbe, Handel, Kreditinstituten und Versicherungsgewerbe im Freistaat Sachsen	1/04 - vj	9,00

Abkürzungen:	m	monatlich	hj	halbjährlich	2j	alle 2 Jahre
	j	jährlich	10/03	Monat	3j	alle 3 Jahre
	vj	vierteljährlich	4/03	Quartal	fw	fallweise