

Statistisches Landesamt
des Freistaates
Sachsen



Statistische Berichte

Sozialversicherungs- pflichtig Beschäftigte im Freistaat Sachsen

31. Dezember 2003

Zeichenerklärung

-	Nichts vorhanden (genau Null)	x	Tabellenfach gesperrt, weil Aussage nicht sinnvoll
0	Weniger als die Hälfte von 1 in der letzten besetzten Stelle, jedoch mehr als nichts	()	Aussagewert ist eingeschränkt
...	Angabe fällt später an	p	vorläufige Zahl
/	Zahlenwert nicht sicher genug	r	berichtigte Zahl
.	Zahlenwert unbekannt oder geheim zu halten	s	geschätzte Zahl

Herausgeber:

Statistisches Landesamt des Freistaates Sachsen

Macherstraße 63
01917 Kamenz

Postfach 11 05
01911 Kamenz

Telefon

Vermittlung 03578 33-0

Präsident/Sekretariat -1900

Telefax -1999

Auskunft -1913, -1914

Telefax -1921

Bibliothek -4352

Telefax -1598

Vertrieb -4316

Internet www.statistik.sachsen.de

E-Mail info@statistik.sachsen.de

Informationsbüro Dresden

Rampische Str. 4
01067 Dresden

Telefon 0351 483-3180

Telefax -3184

E-Mail iPunkt@statistik.sachsen.de

Kein Zugang für elektronisch signierte sowie verschlüsselte Dokumente

© Statistisches Landesamt des Freistaates Sachsen, Kamenz, Oktober 2004

Für nichtgewerbliche Zwecke sind Vervielfältigung und unentgeltliche Verbreitung, auch auszugsweise, mit Quellenangabe gestattet. Die Verbreitung, auch auszugsweise, über elektronische Systeme/Datenträger bedarf der vorherigen Zustimmung. Alle übrigen Rechte bleiben vorbehalten.

Inhalt

Seite

Vorbemerkungen	3
Begriffe und Erläuterungen	3
Ergebnisse der Statistik der sozialversicherungspflichtig Beschäftigten im Freistaat Sachsen am 31. Dezember 2003	5

Abbildung

Abb. 1 Veränderung der Zahl der sozialversicherungspflichtig Beschäftigten im Freistaat Sachsen seit Dezember 2001 nach Wirtschaftsbereichen	5
Abb. 2 Sozialversicherungspflichtig Beschäftigte im Freistaat Sachsen am 31. Dezember 2003 nach Wirtschaftsabschnitten und Arbeitszeit	6
Abb. 3 Sozialversicherungspflichtig Beschäftigte im Freistaat Sachsen am 31. Dezember 2003 nach Wirtschaftsbereichen	6
Abb. 4 Altersaufbau der sozialversicherungspflichtig Beschäftigten im Freistaat Sachsen am 31. Dezember 2003 nach Stellung im Beruf und Geschlecht	7
Abb. 5 Anteil der Teilzeitbeschäftigten an den sozialversicherungspflichtig Beschäftigten im Freistaat Sachsen am 31. Dezember 2002 und 2003 nach Kreisen	8
Abb. 6 Sozialversicherungspflichtig Beschäftigte je 1 000 Erwerbsfähige im Freistaat Sachsen am 31. Dezember 2003 nach Kreisen	9

Tabellen

1. Sozialversicherungspflichtig Beschäftigte am 31. Dezember 2002 und 2003 nach Wirtschaftsabschnitten bzw. -unterabschnitten und Geschlecht	10
2. Sozialversicherungspflichtig Beschäftigte vom 31. März 2003 bis 31. Dezember 2003 nach Wirtschaftsabschnitten bzw. -unterabschnitten	11
3. Sozialversicherungspflichtig Beschäftigte am 31. Dezember 2003 nach Wirtschaftsabschnitten bzw. -unterabschnitten, Stellung im Beruf und Geschlecht	12
4. Sozialversicherungspflichtig Beschäftigte am 31. Dezember 2003 nach Wirtschaftsabschnitten bzw. -unterabschnitten, Arbeitszeit und Stellung im Beruf	13
5. Sozialversicherungspflichtig Beschäftigte am 31. Dezember 2003 nach Wirtschaftsabschnitten bzw. -unterabschnitten, Arbeitszeit und Geschlecht	14
6. Sozialversicherungspflichtig Beschäftigte am 31. Dezember 2003 nach Wirtschaftsabschnitten, Geschlecht und Altersgruppen	16
7. Arbeiter am 31. Dezember 2003 nach Wirtschaftsabschnitten, Geschlecht und Altersgruppen	18
8. Angestellte am 31. Dezember 2003 nach Wirtschaftsabschnitten, Geschlecht und Altersgruppen	20
9. Sozialversicherungspflichtig Beschäftigte am 31. Dezember 2003 nach Alter, Stellung im Beruf, Arbeitszeit und Geschlecht	22
10. Sozialversicherungspflichtig Beschäftigte am 31. Dezember 2003 nach Berufsgruppen und ausgewählten Wirtschaftsabschnitten	26
11. Sozialversicherungspflichtig Beschäftigte am 31. Dezember 2003 nach Berufsgruppen, Arbeitszeit und Geschlecht	28

	Seite
12. Auszubildende am 31. Dezember 2003 nach Wirtschaftsabschnitten bzw. -unterabschnitten, Stellung im Beruf und Geschlecht	29
13. Sozialversicherungspflichtig Beschäftigte am 31. Dezember 2003 nach Kreisen, Geschlecht und Wirtschaftsabschnitten	30
14. Sozialversicherungspflichtig Beschäftigte am 31. Dezember 2003 nach Kreisen, Geschlecht und Altersgruppen	36
15. Sozialversicherungspflichtig Beschäftigte am 31. Dezember 2003 nach Kreisen, Geschlecht, Berufsbereichen und ausgewählten Berufsabschnitten	42
16. Sozialversicherungspflichtig Beschäftigte am 31. Dezember 2003 nach Kreisen, Stellung im Beruf und Geschlecht	48
17. Sozialversicherungspflichtig Beschäftigte am 31. Dezember 2003 nach Kreisen, Arbeitszeit und Geschlecht	49
18. Auszubildende am 31. Dezember 2003 nach Kreisen, Geschlecht und Wirtschaftsbereichen	50
19. Auszubildende am 31. Dezember 2003 nach Kreisen, Stellung im Beruf und Geschlecht	53

Vorbemerkungen

Mit der vorliegenden Veröffentlichung werden statistische Ergebnisse über die sozialversicherungspflichtig Beschäftigten mit Arbeitsort im Freistaat Sachsen am 31. Dezember 2003 dargestellt. Die Daten stammen aus der vierteljährlichen Bestandsauswertung (Quartalsendwerte) der bei der Bundesagentur für Arbeit im Rahmen des integrierten Meldeverfahrens zur Sozialversicherung geführten Versichertenkonten. Für die neuen Bundesländer und Berlin-Ost besteht dieses Meldeverfahren seit dem 1. Januar 1991.

Die Angaben zu den sozialversicherungspflichtig Beschäftigten sind nach Geschlecht, Arbeitszeit, Wirtschaftszweigen, Ausbildungsabschlüssen, Berufsgruppen und Kreisen gegliedert. Die regionale Zuordnung der Beschäftigten erfolgt nach ihrem von den auskunftspflichtigen Arbeitgebern angegebenen Arbeitsort. Die Qualität dieser Zuordnung wird maßgeblich von der Meldegenauigkeit beeinflusst.

Die Auswertungen aus der Beschäftigtenstatistik der Bundesagentur für Arbeit wurden im Statistischen Landesamt auf der Grundlage des Datenbestandes vom Juni 2004 durchgeführt. Die im vorliegenden Bericht veröffentlichten Kreistabellen und -ergebnisse wurden dem Gebietsstand 1. Januar 2004 angepasst.

Am 1. Januar 2004 wurde die Bundesanstalt für Arbeit in Bundesagentur für Arbeit umbenannt.

Rechtsgrundlagen

Mit Wirkung vom 1. Januar 1998 trat als Rechtsgrundlage das Dritte Buch Sozialgesetzbuch (SGB III) vom 24. März 1997 (BGBl. I S. 594, 595), zuletzt geändert durch Artikel 3 des Gesetzes vom 27. Dezember 2003 (BGBl. I S. 3 022), in Kraft.

Artikel 3 der Zweiten Verordnung zur Änderung von gemeinsamen Vorschriften für die Sozialversicherung vom 11. Juli 2003 bildet die rechtliche Grundlage für die Datenerfassung und Übermittlung.

Begriffe und Erläuterungen

Beschäftigtenstatistik

Die Beschäftigtenstatistik beruht auf einer Totalauszählung der sozialversicherungspflichtig Beschäftigten zum jeweiligen Stichtag. Sie basiert auf einem integrierten und automatischen Meldeverfahren zwischen Arbeitgebern, Krankenkassen, Rentenversicherungen und der Bundesagentur für Arbeit. Dabei werden von den auskunftspflichtigen Arbeitgebern Angaben über alle Arbeitnehmer, einschließlich der Auszubildenden, die kranken-, pflege- und rentenversicherungspflichtig oder beitragspflichtig nach dem SGB III sind bzw. für die Beitragsanteile zu den gesetzlichen Rentenversicherungen entrichtet werden, übermittelt. Die Aufbereitung der Daten und Veröffentlichung von Ergebnissen nach Regionaldirektionen und Agenturen für Arbeit erfolgt durch die Bundesagentur für Arbeit. Darüber hinaus werden vom Statistischen Bundesamt und den Statistischen Landesämtern Auswertungen nach Ländern, Kreisen und Gemeinden vorgenommen.

Sozialversicherungspflichtig beschäftigte Arbeitnehmer

Sozialversicherungspflichtig beschäftigte Arbeitnehmer sind alle Arbeiter/-innen, Angestellten und Personen in beruflicher Ausbildung, die in der gesetzlichen Rentenversicherung, Krankenversicherung, Pflegeversicherung und/oder Arbeitslosenversicherung pflichtversichert sind oder für die Beiträge zur gesetzlichen Rentenversicherung gezahlt werden. Ab Stichtag 1. April 1999 sind Arbeitgeber verpflichtet, auch für Personen, die **ausschließlich** sogenannte **geringfügig entlohnte** Tätigkeiten ausüben, pauschalierte Beiträge zu Kranken- und Rentenversicherung zu entrichten. Personen, die nur wegen dieser gesetzlichen Neuregelung in den Kreis der sozialversicherungspflichtig Beschäftigten gelangt sind, sind in den Ergebnissen in den nachfolgenden Tabellen und Grafiken nicht enthalten. Statistische Ergebnisse über diesen Personenkreis werden von der Bundesagentur für Arbeit erst zu einem späteren Zeitpunkt bereitgestellt. Personen, die als einzige Tätigkeit eine kurzzeitige Beschäftigung im Sinne des § 8 Abs.1 SGB IV ausüben, bleiben auch nach den neuen rechtlichen Regelungen frei von der Versicherungspflicht.

Arbeiter und Angestellte

Die Differenzierung der sozialversicherungspflichtig beschäftigten Arbeitnehmer nach Arbeitern und Angestellten erfolgt nach der Zugehörigkeit des Beschäftigten zum jeweiligen Träger der Rentenversicherung.

Beschäftigte in beruflicher Ausbildung

Beschäftigte in beruflicher Ausbildung sind Personen, die als Auszubildende im Angestellten- oder Arbeiterverhältnis beschäftigt sind. Dazu gehören neben den Auszubildenden nach dem Berufsbildungsgesetz auch Anlernlinge, Praktikanten, Volontäre, Schüler an Schulen des Gesundheitswesens und Teilnehmer an den von der Bundesagentur für Arbeit geförderten Maßnahmen zur beruflichen Weiterbildung.

Voll- und Teilzeitbeschäftigte

Der Unterscheidung der sozialversicherungspflichtig beschäftigten Arbeitnehmer nach Voll- und Teilzeitbeschäftigten liegen die von den Arbeitgebern in den Meldebelegen erteilten Angaben über die arbeitsvertraglich vereinbarte Wochenarbeitszeit zu Grunde.

Alter

Die Ermittlung des Alters der sozialversicherungspflichtig beschäftigten Arbeitnehmer erfolgt nach der "Altersjahrmethode", d. h. es wird aus dem Geburtsdatum das genaue Alter der Beschäftigten am jeweiligen Stichtag ermittelt.

Ausbildung

Nachgewiesen werden sowohl der erreichte allgemeine Schulabschluss als auch die abgeschlossene Berufsausbildung. Die Angaben beziehen sich auf den höchsten Abschluss, auch wenn diese Ausbildung für die derzeit ausgeübte Tätigkeit nicht vorgeschrieben oder verlangt ist. Beim allgemein bildenden Abschluss werden folgende Kategorien unterschieden:

- Volks-/Hauptschule, mittlere Reife oder eine gleichwertige Schulausbildung für Personen, die Schulen besucht haben, die den heutigen Grund-, Mittel-, Haupt- oder Realschulen bzw. den Grund- und Mittelstufen der integrierten Gesamtschulen und freien Waldorfschulen entsprechen, einschließlich der Personen mit einem Abschluss der Polytechnischen Oberschulen der ehemaligen DDR;
- Abitur für Personen mit allgemeiner oder fachgebundener Hochschulreife, insbesondere Absolventen mit einem Abschlusszeugnis der Gymnasien, der erweiterten Oberschulen der ehemaligen DDR, der gymnasialen Oberstufe von integrierten Gesamtschulen, der Abendgymnasien und Kollegs sowie der Fachgymnasien.

Als berufsbildende Abschlüsse werden unterschieden:

- die Ausbildung in einem anerkannten Lehr- oder Anlernberuf (Ausbildung im Sinne des Berufsbildungsgesetzes), der Abschluss an einer Berufsfachschule oder einer Fachschule;
- der Abschluss einer Fachhochschule, Verwaltungsfachhochschule oder Ingenieurschule, deren Besuch die Fachhochschulreife voraussetzt;
- der Abschluss an einer wissenschaftlichen Hochschule, unabhängig von deren Trägerschaft (Universitäten, technische Hochschulen, Gesamthochschulen, pädagogische Hochschulen, philosophisch/theologische Hochschulen, Kunsthochschulen).

Wirtschaftsgliederung

Die Wirtschaftsgliederung (in Wirtschaftsbereiche, -abschnitte und -unterabschnitte) wird nach der "Klassifikation der Wirtschaftszweige Ausgabe 2003 (WZ 2003)" verschlüsselt. Grundlage dieser Klassifikation ist die statistische Systematik der Wirtschaftszweige in der Europäischen Gemeinschaft (NACE Rev. 1.1).

Die Zuordnung der Beschäftigten erfolgt nach dem wirtschaftlichen Schwerpunkt des Betriebes (örtliche Einheit), in dem der sozialversicherungspflichtig beschäftigte Arbeitnehmer tätig ist. Ein Vergleich der Ergebnisse mit früher veröffentlichten Angaben, die entsprechend der Klassifikation der Wirtschaftszweige - Ausgabe 1993 gegliedert wurden, ist auf Grund der nur geringfügigen Unterschiede zwischen beiden Systematiken möglich.

Berufsgruppe

Maßgebend für die Berufsgruppenbezeichnung ist die gegenwärtig ausgeübte Tätigkeit und nicht der erlernte oder früher ausgeübte Beruf. Die ausgeübte Tätigkeit wird nach der jeweils aktuellsten Ausgabe des Schlüsselverzeichnisses für die Angaben zur Tätigkeit in den Versicherungsnachweisen verschlüsselt. Die darin enthaltenen Schlüsselzahlen entsprechen den Berufsordnungen im "Systematischen und alphabetischen Verzeichnis der Berufsbenennungen", Ausgabe 1975, herausgegeben vom Statistischen Bundesamt.

Ergebnisse der Statistik der sozialversicherungspflichtig Beschäftigten im Freistaat Sachsen am 31. Dezember 2003

Am 31. Dezember 2003 waren in Sachsen 1 387 438 Personen, 685 200 Frauen und 702 238 Männer, sozialversicherungspflichtig beschäftigt. Im Vergleich zum 31. Dezember 2002 nahm die Zahl der Beschäftigten damit um 2,0 Prozent bzw. 28 298 Personen ab. Dabei verringerte sich sowohl die Zahl der Vollzeitbeschäftigten um 27 185 Personen als auch die der Teilzeitbeschäftigten um 1 113 Personen. Der Anteil der Teilzeitarbeitenden an allen Beschäftigten stieg gegenüber dem Vorjahresmonat um 0,2 Prozentpunkte auf 14,7 Prozent.

Die Zahl der weiblichen Beschäftigten verringerte sich in diesem Zeitraum um 1,9 Prozent bzw. 13 387 Personen. Etwas höher war der Rückgang bei der Zahl der männlichen Beschäftigten mit 2,1 Prozent bzw. 14 911 Personen. Der Anteil der Frauen an den sozialversicherungspflichtig Beschäftigten erhöhte sich gegenüber dem Vorjahresmonat um 0,1 Prozentpunkt auf 49,4 Prozent. Bei den Teilzeitbeschäftigten stieg der Anteil der Frauen im gleichen Zeitraum um 0,6 Prozentpunkte auf 84,8 Prozent.

Von den am 31. Dezember 2003 sozialversicherungspflichtig Beschäftigten waren 45,1 Prozent, das sind 625 159 Personen, Arbeiter. 54,9 Prozent der Beschäftigten bzw. 762 279 Personen waren in Angestelltenberufen tätig. Bei den Angestellten überwoog der Frauenanteil mit 67,1 Prozent bzw. 511 610 Personen, wogegen bei den Arbeitern die männlichen Beschäftigten mit 72,2 Prozent bzw. 451 569 Personen das Gros der Beschäftigten stellten.

621 319 sozialversicherungspflichtig Beschäftigte, davon 316 779 Frauen und 304 540 Männer, hatten ihren Arbeitsplatz in den Kreisfreien Städten. In den Landkreisen waren 766 119 Personen sozialversicherungspflichtig beschäftigt (368 421 Frauen und 397 698 Männer). Damit lag der Anteil der Frauen an allen sozialversicherungspflichtig Beschäftigten in den Kreisfreien Städten bei 51,0 Prozent, d. h. er war um 2,9 Prozentpunkte höher als in den Landkreisen.

Ende des Jahres 2003 wurden 100 329 Personen, 41 709 Frauen und 58 620 Männer, als Beschäftigte in Ausbildung registriert, das waren 7,2 Prozent aller sozialversicherungspflichtig Beschäftigten. Gegenüber dem Vorjahresmonat sank die Zahl der Auszubildenden um 3,2 Prozent bzw. 3 330 Personen, dies waren 1 820 Männer und 1 510 Frauen weniger. Von den Auszubildenden waren 40,2 Prozent bzw. 40 301 Personen in einem Angestelltenverhältnis beschäftigt. Dabei überwoogen bei den weiblichen Auszubildenden die Angestellten mit 68,5 Prozent und bei den männlichen Auszubildenden die Arbeiter mit 76,5 Prozent. 22,9 Prozent aller Auszubildenden waren im Wirtschaftsabschnitt Erziehung und Unterricht beschäftigt, gefolgt vom Verarbeitenden Gewerbe mit 17,2 Prozent und dem Wirtschaftsabschnitt Handel, Instandhaltung und Reparatur von Kfz und Gebrauchsgütern mit 13,4 Prozent.

Abb. 1 Veränderung der Zahl der sozialversicherungspflichtig Beschäftigten im Freistaat Sachsen seit Dezember 2001 nach Wirtschaftsbereichen
Dezember 2001 = 100 Prozent

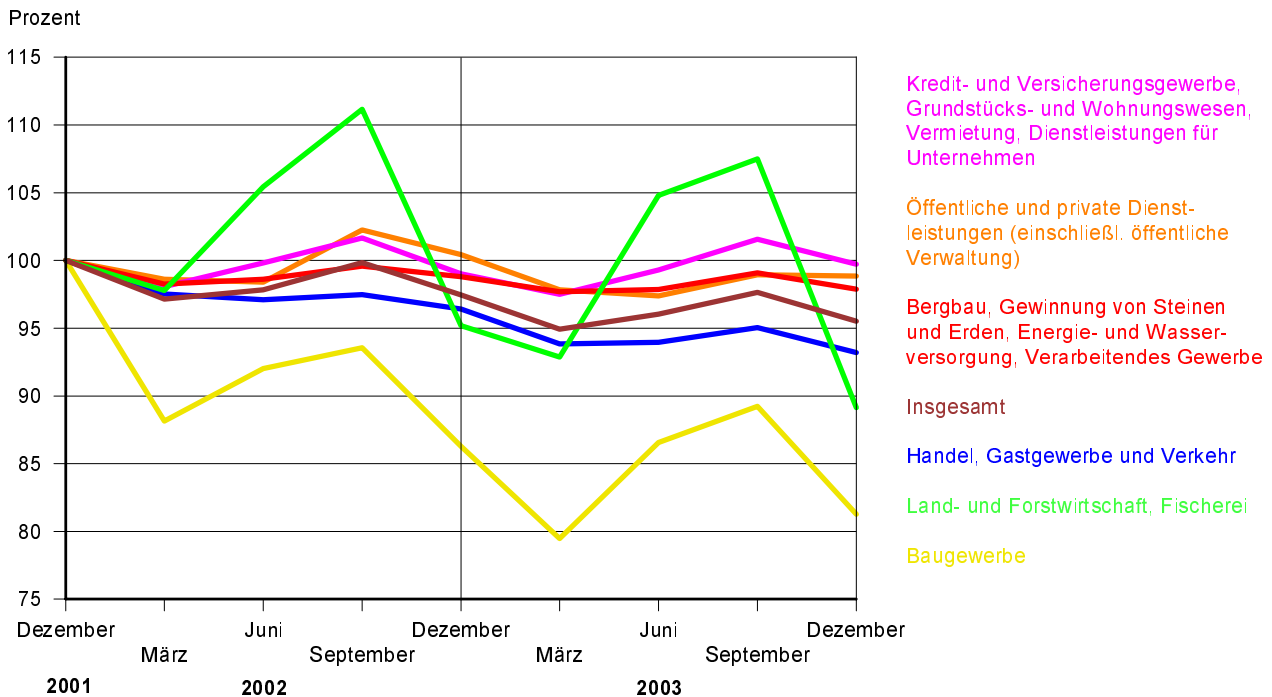


Abb. 2 Sozialversicherungspflichtig Beschäftigte im Freistaat Sachsen am 31. Dezember 2003 nach Wirtschaftsabschnitten und Arbeitszeit

Tausend Personen

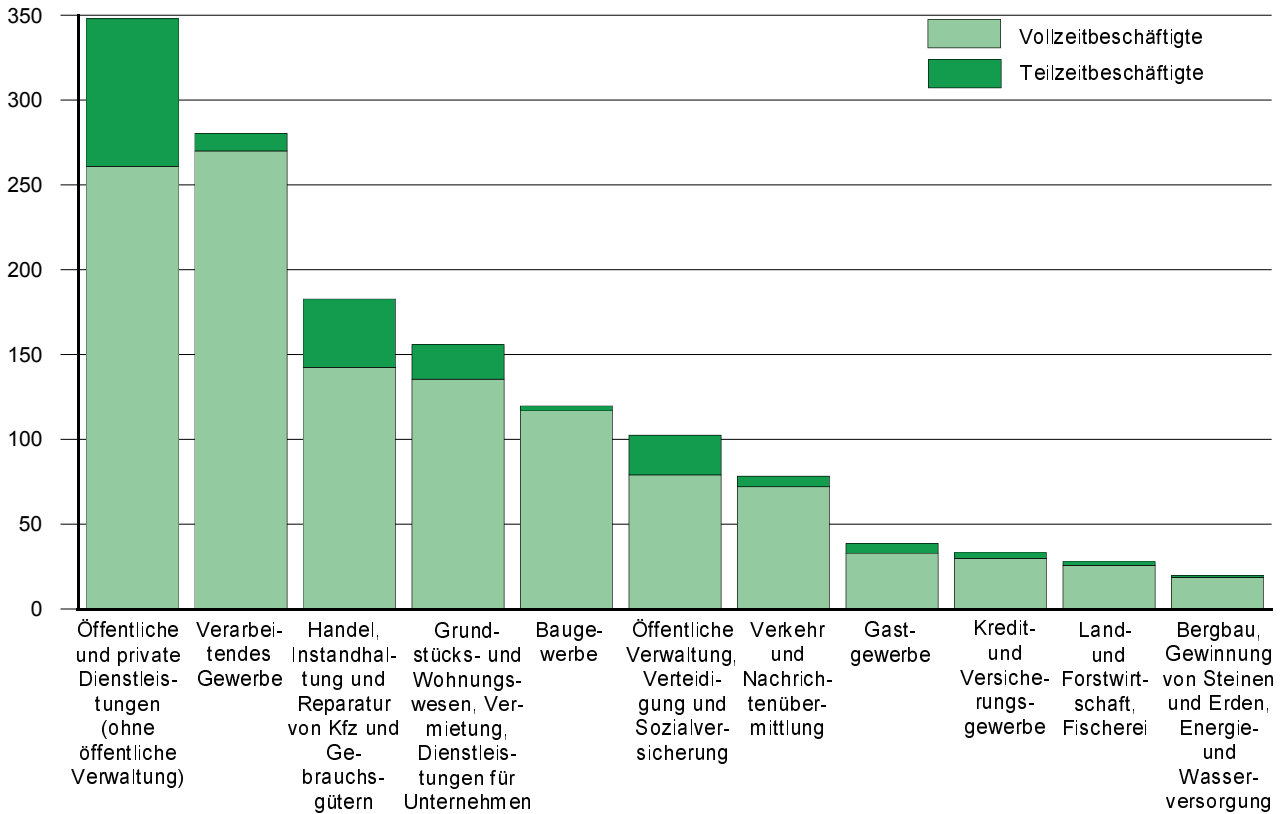


Abb. 3 Sozialversicherungspflichtig Beschäftigte im Freistaat Sachsen am 31. Dezember 2003 nach Wirtschaftsbereichen in Prozent

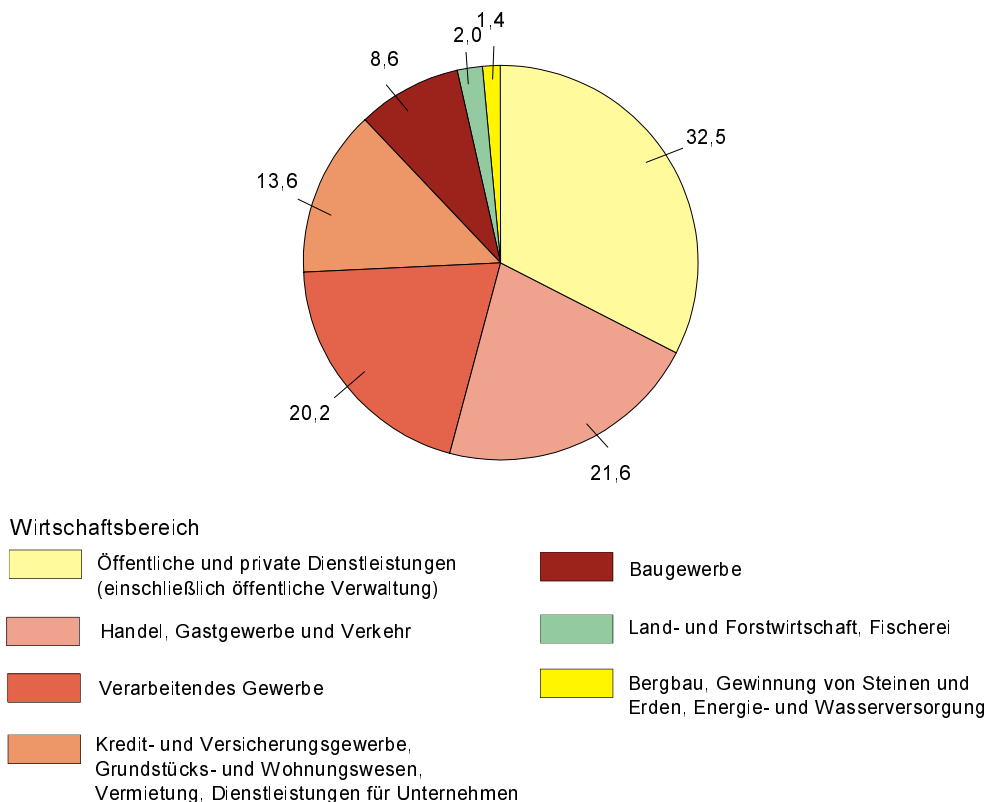


Abb. 4 Altersaufbau der sozialversicherungspflichtig Beschäftigten im Freistaat Sachsen am 31. Dezember 2003 nach Stellung im Beruf und Geschlecht

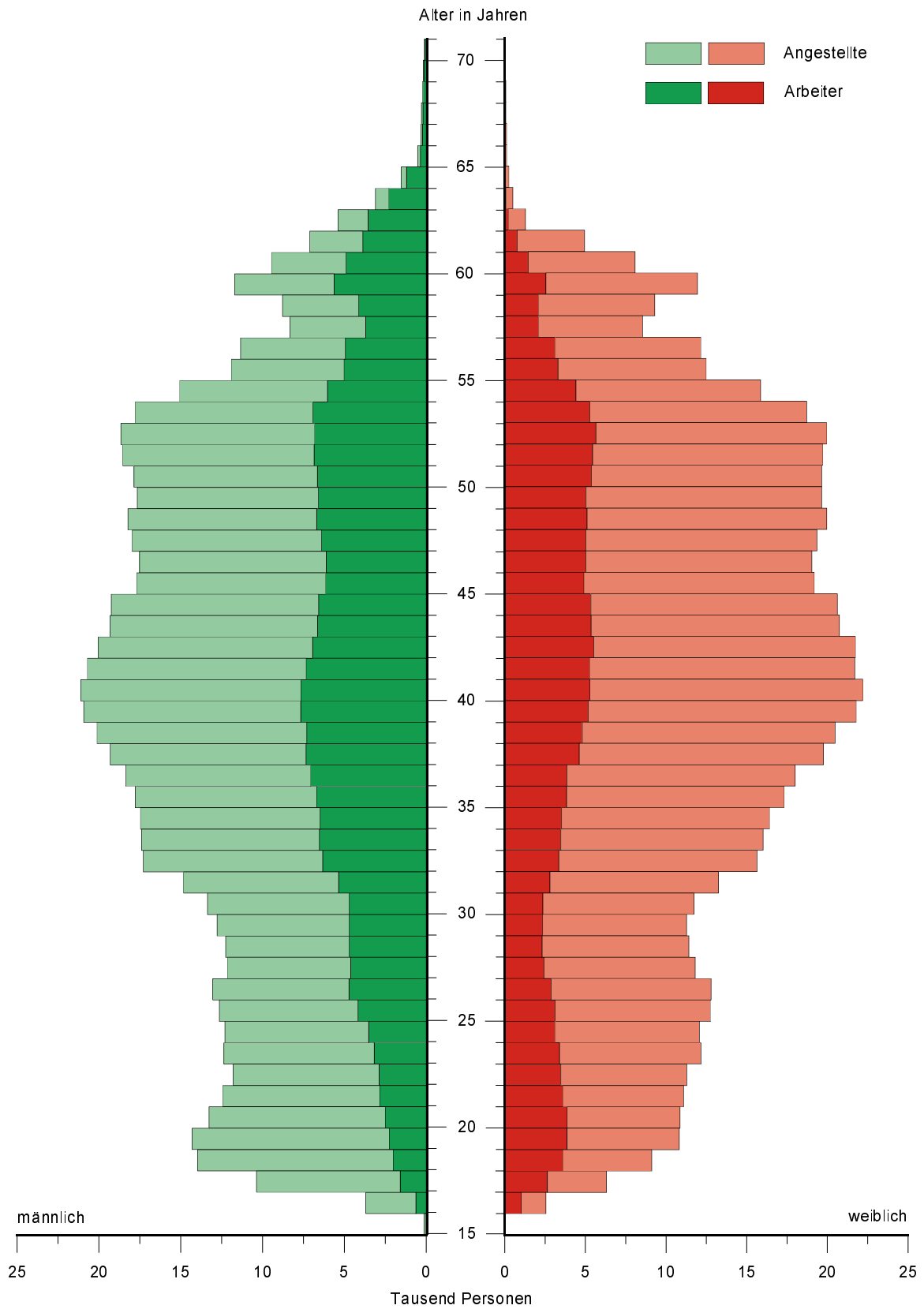


Abb. 5 Anteil der Teilzeitbeschäftigten an den sozialversicherungspflichtig Beschäftigten im Freistaat Sachsen am 31. Dezember 2002 und 2003 nach Kreisen in Prozent

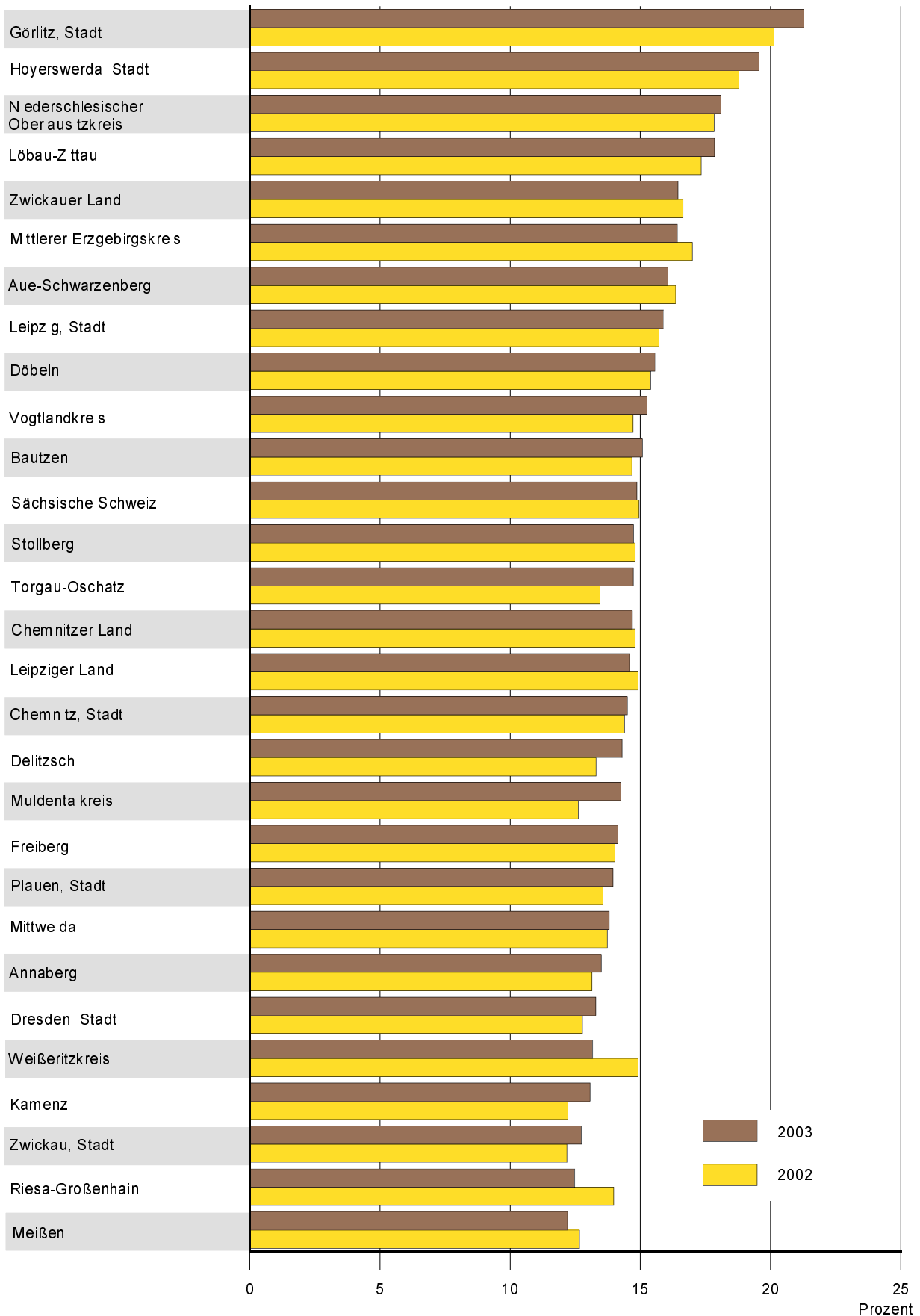
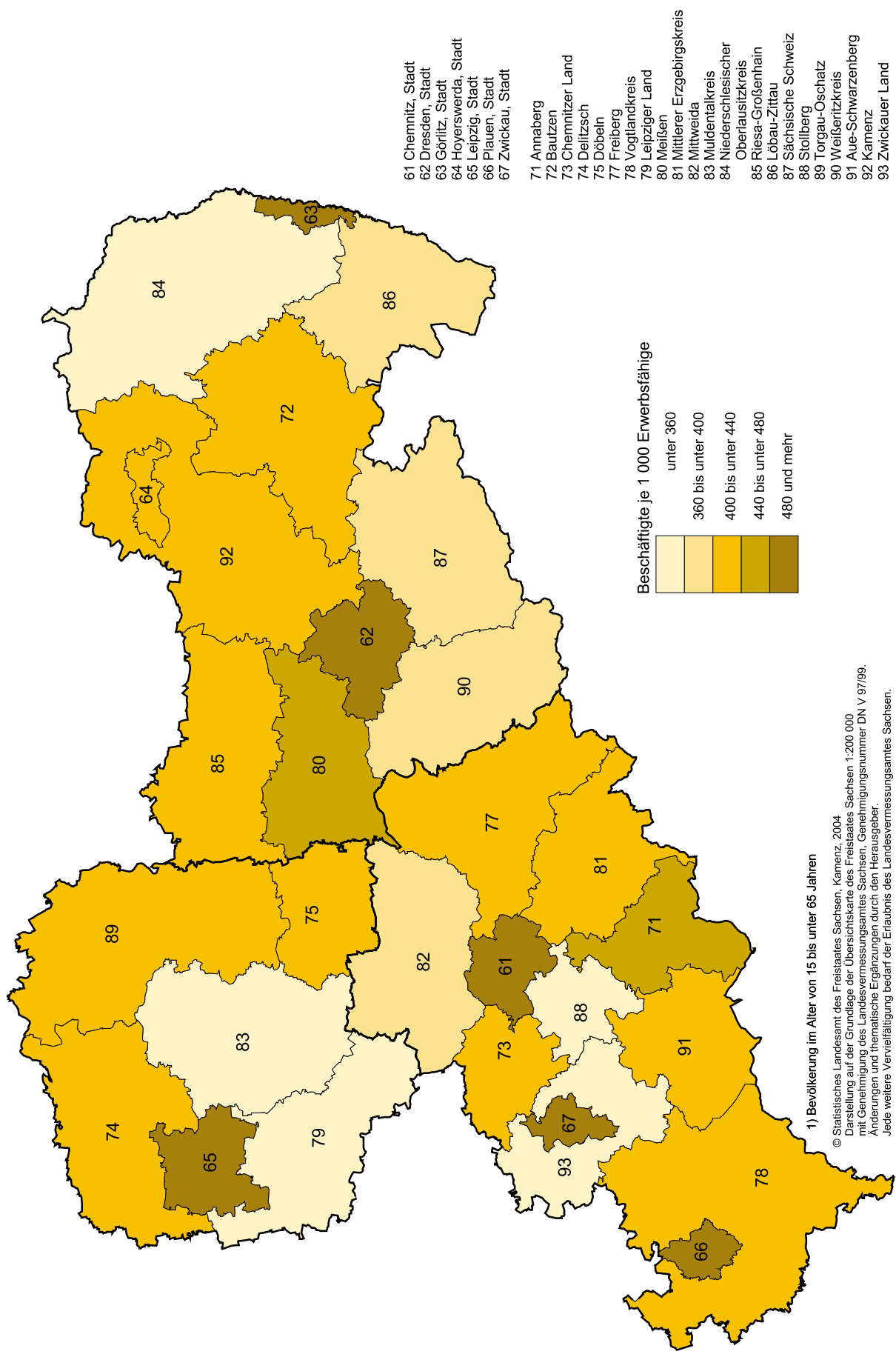


Abb. 6 Sozialversicherungspflichtig Beschäftigte je 1 000 Erwerbsfähige¹⁾ im Freistaat Sachsen am 31. Dezember 2003 nach Kreisen
 Gebietsstand: 1. Januar 2004



1) Bevölkerung im Alter von 15 bis unter 65 Jahren

© Statistisches Landesamt des Freistaates Sachsen, Kamenz, 2004
 Darstellung auf der Grundlage der Übersichtskarte des Freistaates Sachsen 1:200.000
 mit Genehmigung des Landesvermessungsamtes Sachsen, Genehmigungsnummer DN V 97/99.
 Änderungen und thematische Ergänzungen durch den Herausgeber.
 Jede weitere Vervielfältigung bedarf der Erlaubnis des Landesvermessungsamtes Sachsen.

1. Sozialversicherungspflichtig Beschäftigte am 31. Dezember 2002 und 2003 nach Wirtschaftsabschnitten bzw. -unterabschnitten und Geschlecht

Wirtschaftsgliederung	31. Dezember 2002		31. Dezember 2003			
	insgesamt	weiblich	insgesamt	Veränderung zum Vorjahr	weiblich	
	Personen			%	Personen	%
Land- und Forstwirtschaft, Fischerei	29 869	10 330	27 972	-6,4	9 747	34,8
Bergbau und Gewinnung von Steinen und Erden	4 464	825	4 215	-5,6	803	19,1
Kohlenbergbau, Torfgewinnung,						
Gewinnung von Erdöl und Erdgas usw.	1 541	332	1 449	-6,0	341	23,5
Erzbergbau, Gewinnung von Steinen und						
Erden, sonstiger Bergbau	2 923	493	2 766	-5,4	462	16,7
Verarbeitendes Gewerbe	282 501	93 973	280 519	-0,7	91 548	32,6
Ernährungsgewerbe und Tabakverarbeitung	37 950	23 327	36 958	-2,6	22 678	61,4
Textil- und Bekleidungsgewerbe, Ledergewerbe	19 013	12 193	17 564	-7,6	11 058	63,0
Holzgewerbe (ohne Herstellung von Möbeln)	6 510	2 095	6 541	0,5	2 112	32,3
Papier-, Verlags- und Druckgewerbe	16 821	7 615	16 385	-2,6	7 226	44,1
Kokerei, Mineralölverarbeitung, Herstellung und						
Verarbeitung von Spalt- und Brutstoffen	178	39	90	-49,4	26	28,9
Herstellung von chemischen Erzeugnissen	9 549	4 247	9 984	4,6	4 304	43,1
Herstellung von Gummi- und Kunststoffwaren	11 109	3 608	11 238	1,2	3 713	33,0
Glasgewerbe, Herstellung von Keramik,						
Verarbeitung von Steinen und Erden	12 416	3 251	11 489	-7,5	2 976	25,9
Metallerzeugung und -bearbeitung, Herstellung						
von Metallerzeugnissen	51 713	8 636	52 230	1,0	8 989	17,2
Maschinenbau	38 864	6 313	38 119	-1,9	6 023	15,8
Herstellung von Büromaschinen, DV-Geräten						
und -Einrichtungen, Elektrotechnik usw.	41 692	14 967	41 940	0,6	14 924	35,6
Fahrzeugbau	23 571	3 841	25 101	6,5	3 978	15,8
Herstellung von Möbeln, Schmuck, Musik-						
instrumenten usw., Recycling	13 115	3 841	12 880	-1,8	3 541	27,5
Energie- und Wasserversorgung	16 164	5 051	15 588	-3,6	4 937	31,7
Baugewerbe	127 092	15 321	119 701	-5,8	14 445	12,1
darunter Hoch- und Tiefbau	60 561	5 733	57 742	-4,7	5 505	9,5
Handel, Instandhaltung und Reparatur von						
Kfz und Gebrauchsgütern	187 815	105 168	182 751	-2,7	101 858	55,7
darunter Großhandel	35 438	13 598	34 035	-4,0	13 058	38,4
Einzelhandel	102 980	77 780	99 498	-3,4	75 170	75,5
Gastgewerbe	39 297	26 464	38 672	-1,6	25 694	66,4
Verkehr und Nachrichtenübermittlung	82 885	25 723	78 281	-5,6	23 914	30,5
Verkehr	63 051	14 421	60 763	-3,6	13 636	22,4
Nachrichtenübermittlung	19 834	11 302	17 518	-11,7	10 278	58,7
Kredit- und Versicherungsgewerbe	34 961	24 597	33 335	-4,7	23 509	70,5
darunter Kreditgewerbe	24 624	18 155	22 917	-6,9	16 908	73,8
Grundstücks- und Wohnungswesen, Vermietung						
beweglicher Sachen, Erbringung von wirtschaft-						
lichen Dienstleistungen, anderweitig nicht genannt	152 927	73 622	155 895	1,9	74 571	47,8
darunter Rechts-, Steuer- und Unternehmens-						
beratung usw.	24 198	18 053	24 215	0,1	18 238	75,3
Öffentliche Verwaltung, Verteidigung und Sozial-						
versicherung	107 236	72 948	102 386	-4,5	69 998	68,4
darunter Öffentliche Verwaltung	77 519	50 523	73 236	-5,5	47 955	65,5
Öffentliche Sicherheit, Rechtsschutz usw.	9 888	6 079	9 628	-2,6	5 951	61,8
Erziehung und Unterricht	109 748	67 242	111 079	1,2	69 422	62,5
Gesundheits-, Veterinär- und Sozialwesen	154 258	128 611	152 589	-1,1	127 081	83,3
Gesundheits- und Veterinärwesen	98 357	83 971	94 962	-3,5	80 933	85,2
Sozialwesen	55 901	44 640	57 627	3,1	46 148	80,1
Erbringung von sonstigen öffentlichen und						
persönlichen Dienstleistungen	86 007	48 336	83 953	-2,4	47 293	56,3
Private Haushalte mit Hauspersonal	457	354	417	-8,8	334	80,1
Ohne Angabe	55	22	85	54,5	46	54,1
Insgesamt	1 415 736	698 587	1 387 438	-2,0	685 200	49,4

2. Sozialversicherungspflichtig Beschäftigte vom 31. März 2003 bis 31. Dezember 2003 nach Wirtschaftsabschnitten bzw. -unterabschnitten

Wirtschaftsgliederung	2003				Veränderung gegenüber 30. September
	31. März	30. Juni	30. September	31. Dezember	
	Personen				%
Land- und Forstwirtschaft, Fischerei	29 141	32 883	33 729	27 972	-17,1
Bergbau und Gewinnung von Steinen und Erden	4 443	4 586	4 493	4 215	-6,2
Kohlenbergbau, Torfgewinnung, Gewinnung von Erdöl und Erdgas usw.	1 602	1 592	1 542	1 449	-6,0
Erzbergbau, Gewinnung von Steinen und Erden, sonstiger Bergbau	2 841	2 994	2 951	2 766	-6,3
Verarbeitendes Gewerbe	279 194	279 651	283 440	280 519	-1,0
Ernährungsgewerbe und Tabakverarbeitung	37 144	36 962	37 455	36 958	-1,3
Textil- und Bekleidungsindustrie, Ledergewerbe	18 735	18 121	18 019	17 564	-2,5
Holzgewerbe (ohne Herstellung von Möbeln)	6 419	6 589	6 763	6 541	-3,3
Papier-, Verlags- und Druckgewerbe	16 672	16 541	16 611	16 385	-1,4
Kokerei, Mineralölverarbeitung, Herstellung und Verarbeitung von Spalt- und Brutstoffen	179	92	89	90	1,1
Herstellung von chemischen Erzeugnissen	9 663	9 810	9 933	9 984	0,5
Herstellung von Gummi- und Kunststoffwaren	11 045	11 007	11 381	11 238	-1,3
Glasgewerbe, Herstellung von Keramik, Verarbeitung von Steinen und Erden	11 634	12 198	12 191	11 489	-5,8
Metallerzeugung und -bearbeitung, Herstellung von Metallerzeugnissen	51 143	51 675	52 675	52 230	-0,8
Maschinenbau	38 456	38 153	38 644	38 119	-1,4
Herstellung von Büromaschinen, DV-Geräten und -Einrichtungen, Elektrotechnik usw.	41 446	41 563	41 908	41 940	0,1
Fahrzeugbau	23 826	24 109	24 735	25 101	1,5
Herstellung von Möbeln, Schmuck, Musikinstrumenten usw., Recycling	12 832	12 831	13 036	12 880	-1,2
Energie- und Wasserversorgung	16 023	15 984	16 044	15 588	-2,8
Baugewerbe	117 057	127 508	131 433	119 701	-8,9
darunter Hoch- und Tiefbau	55 051	63 093	65 340	57 742	-11,6
Handel, Instandhaltung und Reparatur von Kfz und Gebrauchsgütern	183 738	182 458	184 650	182 751	-1,0
darunter Großhandel	34 674	34 646	34 520	34 035	-1,4
Einzelhandel	100 625	99 350	100 386	99 498	-0,9
Gastgewerbe	37 640	38 781	39 791	38 672	-2,8
Verkehr und Nachrichtenübermittlung	80 344	80 923	81 184	78 281	-3,6
Verkehr	61 303	62 327	62 403	60 763	-2,6
Nachrichtenübermittlung	19 041	18 596	18 781	17 518	-6,7
Kredit- und Versicherungsgewerbe	34 351	33 779	33 755	33 335	-1,2
darunter Kreditgewerbe	23 974	23 435	23 308	22 917	-1,7
Grundstücks- und Wohnungswesen, Vermietung beweglicher Sachen, Erbringung von wirtschaftlichen Dienstleistungen, anderweitig nicht genannt	150 663	154 629	158 949	155 895	-1,9
darunter Rechts-, Steuer- und Unternehmensberatung usw.	24 043	23 921	24 034	24 215	0,8
Öffentliche Verwaltung, Verteidigung und Sozialversicherung	102 547	103 473	104 399	102 386	-1,9
darunter Öffentliche Verwaltung	73 231	74 361	75 099	73 236	-2,5
Öffentliche Sicherheit, Rechtsschutz usw.	9 801	9 732	9 711	9 628	-0,9
Erziehung und Unterricht	109 934	107 712	109 339	111 079	1,6
Gesundheits-, Veterinär- und Sozialwesen	149 774	149 627	151 812	152 589	0,5
Gesundheits- und Veterinärwesen	94 746	94 357	95 363	94 962	-0,4
Sozialwesen	55 028	55 270	56 449	57 627	2,1
Erbringung von sonstigen öffentlichen und persönlichen Dienstleistungen	83 163	82 519	84 901	83 953	-1,1
Private Haushalte mit Hauspersonal	467	452	437	417	-4,6
Ohne Angabe	266	60	70	85	21,4
Insgesamt	1 378 745	1 395 025	1 418 426	1 387 438	-2,2

3. Sozialversicherungspflichtig Beschäftigte am 31. Dezember 2003 nach Wirtschaftsabschnitten bzw. -unterabschnitten, Stellung im Beruf und Geschlecht

Wirtschaftsgliederung	Arbeiter			Angestellte		
	insgesamt	männlich	weiblich	insgesamt	männlich	weiblich
Land- und Forstwirtschaft, Fischerei	23 235	16 024	7 211	4 737	2 201	2 536
Bergbau und Gewinnung von Steinen und Erden	2 784	2 632	152	1 431	780	651
Kohlenbergbau, Torfgewinnung, Gewinnung von Erdöl und Erdgas usw.	775	730	45	674	378	296
Erzbergbau, Gewinnung von Steinen und Erden, sonstiger Bergbau	2 009	1 902	107	757	402	355
Verarbeitendes Gewerbe	193 646	143 848	49 798	86 873	45 123	41 750
Ernährungsgewerbe und Tabakverarbeitung	24 176	11 999	12 177	12 782	2 281	10 501
Textil- und Bekleidungs-gewerbe, Ledergewerbe	13 398	5 053	8 345	4 166	1 453	2 713
Holzgewerbe (ohne Herstellung von Möbeln)	5 107	3 698	1 409	1 434	731	703
Papier-, Verlags- und Druckgewerbe	9 275	6 182	3 093	7 110	2 977	4 133
Kokerei, Mineralölverarbeitung, Herstellung und Verarbeitung von Spalt- und Brutstoffen	46	42	4	44	22	22
Herstellung von chemischen Erzeugnissen	4 842	3 242	1 600	5 142	2 438	2 704
Herstellung von Gummi- und Kunststoffwaren	8 577	6 064	2 513	2 661	1 461	1 200
Glasgewerbe, Herstellung von Keramik, Verarbeitung von Steinen und Erden	8 375	6 936	1 439	3 114	1 577	1 537
Metallerzeugung und -bearbeitung, Herstellung von Metallerzeugnissen	40 979	36 799	4 180	11 251	6 442	4 809
Maschinenbau	25 137	23 438	1 699	12 982	8 658	4 324
Herstellung von Büromaschinen, DV-Geräten und -Einrichtungen, Elektrotechnik usw.	23 754	14 698	9 056	18 186	12 318	5 868
Fahrzeugbau	19 781	17 587	2 194	5 320	3 536	1 784
Herstellung von Möbeln, Schmuck, Musik- instrumenten usw., Recycling	10 199	8 110	2 089	2 681	1 229	1 452
Energie- und Wasserversorgung	5 971	5 598	373	9 617	5 053	4 564
Baugewerbe	94 789	92 349	2 440	24 912	12 907	12 005
darunter Hoch- und Tiefbau	45 809	45 426	383	11 933	6 811	5 122
Handel, Instandhaltung und Reparatur von Kfz und Gebrauchsgütern	62 744	44 060	18 684	120 007	36 833	83 174
darunter Großhandel	13 247	10 127	3 120	20 788	10 850	9 938
Einzelhandel	22 054	10 014	12 040	77 444	14 314	63 130
Gastgewerbe	31 228	10 650	20 578	7 444	2 328	5 116
Verkehr und Nachrichtenübermittlung	48 992	40 201	8 791	29 289	14 166	15 123
Verkehr	38 141	35 552	2 589	22 622	11 575	11 047
Nachrichtenübermittlung	10 851	4 649	6 202	6 667	2 591	4 076
Kredit- und Versicherungsgewerbe	360	216	144	32 975	9 610	23 365
darunter Kreditgewerbe	257	162	95	22 660	5 847	16 813
Grundstücks- und Wohnungswesen, Vermietung beweglicher Sachen, Erbringung von wirtschaft- lichen Dienstleistungen, anderweitig nicht genannt	61 507	40 947	20 560	94 388	40 377	54 011
darunter Rechts-, Steuer- und Unternehmens- beratung usw.	1 723	1 010	713	22 492	4 967	17 525
Öffentliche Verwaltung, Verteidigung und Sozial- versicherung	17 605	12 986	4 619	84 781	19 402	65 379
darunter Öffentliche Verwaltung	14 897	11 054	3 843	58 339	14 227	44 112
Öffentliche Sicherheit, Rechtsschutz usw.	2 371	1 710	661	7 257	1 967	5 290
Erziehung und Unterricht	23 197	16 147	7 050	87 882	25 510	62 372
Gesundheits-, Veterinär- und Sozialwesen	19 163	6 152	13 011	133 426	19 356	114 070
Gesundheits- und Veterinärwesen	8 098	2 318	5 780	86 864	11 711	75 153
Sozialwesen	11 065	3 834	7 231	46 562	7 645	38 917
Erbringung von sonstigen öffentlichen und persönlichen Dienstleistungen	39 664	19 667	19 997	44 289	16 993	27 296
Private Haushalte mit Hauspersonal	229	61	168	188	22	166
Ohne Angabe	45	31	14	40	8	32
Insgesamt	625 159	451 569	173 590	762 279	250 669	511 610

4. Sozialversicherungspflichtig Beschäftigte am 31. Dezember 2003 nach Wirtschaftsabschnitten bzw. -unterabschnitten, Arbeitszeit und Stellung im Beruf

Wirtschaftsgliederung	Vollzeitbeschäftigte			Teilzeitbeschäftigte		
	insgesamt	Arbeiter	Angestellte	insgesamt	Arbeiter	Angestellte
Land- und Forstwirtschaft, Fischerei	25 663	21 575	4 088	2 309	1 660	649
Bergbau und Gewinnung von Steinen und Erden	4 171	2 766	1 405	44	18	26
Kohlenbergbau, Torfgewinnung, Gewinnung von Erdöl und Erdgas usw.	1 446	774	672	3	1	2
Erzbergbau, Gewinnung von Steinen und Erden, sonstiger Bergbau	2 725	1 992	733	41	17	24
Verarbeitendes Gewerbe	270 036	188 499	81 537	10 483	5 147	5 336
Ernährungsgewerbe und Tabakverarbeitung	33 522	22 894	10 628	3 436	1 282	2 154
Textil- und Bekleidungs-gewerbe, Ledergewerbe	16 819	12 911	3 908	745	487	258
Holzgewerbe (ohne Herstellung von Möbeln)	6 300	4 926	1 374	241	181	60
Papier-, Verlags- und Druckgewerbe	15 319	8 711	6 608	1 066	564	502
Kokerei, Mineralölverarbeitung, Herstellung und Verarbeitung von Spalt- und Brutstoffen	86	45	41	4	1	3
Herstellung von chemischen Erzeugnissen	9 625	4 698	4 927	359	144	215
Herstellung von Gummi- und Kunststoffwaren	10 868	8 297	2 571	370	280	90
Glasgewerbe, Herstellung von Keramik, Verarbeitung von Steinen und Erden	11 168	8 167	3 001	321	208	113
Metallerzeugung und -bearbeitung, Herstellung von Metallerzeugnissen	51 152	40 450	10 702	1 078	529	549
Maschinenbau	37 426	24 886	12 540	693	251	442
Herstellung von Büromaschinen, DV-Geräten und -Einrichtungen, Elektrotechnik usw.	40 466	22 936	17 530	1 474	818	656
Fahrzeugbau	24 873	19 680	5 193	228	101	127
Herstellung von Möbeln, Schmuck, Musik- instrumenten usw., Recycling	12 412	9 898	2 514	468	301	167
Energie- und Wasserversorgung	14 303	5 311	8 992	1 285	660	625
Baugewerbe	116 890	93 585	23 305	2 811	1 204	1 607
darunter Hoch- und Tiefbau	56 686	45 398	11 288	1 056	411	645
Handel, Instandhaltung und Reparatur von Kfz und Gebrauchsgütern	142 471	55 783	86 688	40 280	6 961	33 319
darunter Großhandel	31 483	12 269	19 214	2 552	978	1 574
Einzelhandel	63 785	17 044	46 741	35 713	5 010	30 703
Gastgewerbe	32 901	26 143	6 758	5 771	5 085	686
Verkehr und Nachrichtenübermittlung	72 060	45 088	26 972	6 221	3 904	2 317
Verkehr	58 538	37 341	21 197	2 225	800	1 425
Nachrichtenübermittlung	13 522	7 747	5 775	3 996	3 104	892
Kredit- und Versicherungsgewerbe	29 815	276	29 539	3 520	84	3 436
darunter Kreditgewerbe	20 185	189	19 996	2 732	68	2 664
Grundstücks- und Wohnungswesen, Vermietung beweglicher Sachen, Erbringung von wirtschaft- lichen Dienstleistungen, anderweitig nicht genannt	135 499	49 234	86 265	20 396	12 273	8 123
darunter Rechts-, Steuer- und Unternehmens- beratung usw.	21 627	1 453	20 174	2 588	270	2 318
Öffentliche Verwaltung, Verteidigung und Sozial- versicherung	79 062	12 201	66 861	23 324	5 404	17 920
darunter Öffentliche Verwaltung	53 904	9 678	44 226	19 332	5 219	14 113
Öffentliche Sicherheit, Rechtsschutz usw.	9 004	2 240	6 764	624	131	493
Erziehung und Unterricht	84 718	21 452	63 266	26 361	1 745	24 616
Gesundheits-, Veterinär- und Sozialwesen	108 731	13 239	95 492	43 858	5 924	37 934
Gesundheits- und Veterinärwesen	75 098	6 158	68 940	19 864	1 940	17 924
Sozialwesen	33 633	7 081	26 552	23 994	3 984	20 010
Erbringung von sonstigen öffentlichen und persönlichen Dienstleistungen	67 254	32 879	34 375	16 699	6 785	9 914
Private Haushalte mit Hauspersonal	279	165	114	138	64	74
Ohne Angabe	75	42	33	10	3	7
Insgesamt	1 183 928	568 238	615 690	203 510	56 921	146 589

5. Sozialversicherungspflichtig Beschäftigte am 31. Dezember 2003 nach Wirtschaftsabschnitten bzw. -unterabschnitten, Arbeitszeit und Geschlecht

Wirtschaftsgliederung	Vollzeitbeschäftigte			Teilzeitbeschäftigte		
	insgesamt	männlich	weiblich	insgesamt	männlich	weiblich
Land- und Forstwirtschaft, Fischerei	25 663	17 249	8 414	2 309	976	1 333
Bergbau und Gewinnung von Steinen und Erden	4 171	3 406	765	44	6	38
Kohlenbergbau, Torfgewinnung,						
Gewinnung von Erdöl und Erdgas usw.	1 446	1 107	339	3	1	2
Erzbergbau, Gewinnung von Steinen und Erden, sonstiger Bergbau	2 725	2 299	426	41	5	36
Verarbeitendes Gewerbe	270 036	187 255	82 781	10 483	1 716	8 767
Ernährungsgewerbe und Tabakverarbeitung	33 522	14 114	19 408	3 436	166	3 270
Textil- und Bekleidungs-gewerbe, Ledergewerbe	16 819	6 457	10 362	745	49	696
Holzgewerbe (ohne Herstellung von Möbeln)	6 300	4 403	1 897	241	26	215
Papier-, Verlags- und Druckgewerbe	15 319	8 909	6 410	1 066	250	816
Kokerei, Mineralölverarbeitung, Herstellung und Verarbeitung von Spalt- und Brutstoffen	86	64	22	4	-	4
Herstellung von chemischen Erzeugnissen	9 625	5 602	4 023	359	78	281
Herstellung von Gummi- und Kunststoffwaren	10 868	7 464	3 404	370	61	309
Glasgewerbe, Herstellung von Keramik, Verarbeitung von Steinen und Erden	11 168	8 474	2 694	321	39	282
Metallerzeugung und -bearbeitung, Herstellung von Metallerzeugnissen	51 152	42 939	8 213	1 078	302	776
Maschinenbau	37 426	31 913	5 513	693	183	510
Herstellung von Büromaschinen, DV-Geräten und -Einrichtungen, Elektrotechnik usw.	40 466	26 633	13 833	1 474	383	1 091
Fahrzeugbau	24 873	21 056	3 817	228	67	161
Herstellung von Möbeln, Schmuck, Musikinstrumenten usw., Recycling	12 412	9 227	3 185	468	112	356
Energie- und Wasserversorgung	14 303	9 890	4 413	1 285	761	524
Baugewerbe	116 890	104 304	12 586	2 811	952	1 859
darunter Hoch- und Tiefbau	56 686	51 819	4 867	1 056	418	638
Handel, Instandhaltung und Reparatur von Kfz und Gebrauchsgütern	142 471	77 937	64 534	40 280	2 956	37 324
darunter Großhandel	31 483	20 671	10 812	2 552	306	2 246
Einzelhandel	63 785	22 075	41 710	35 713	2 253	33 460
Gastgewerbe	32 901	11 973	20 928	5 771	1 005	4 766
Verkehr und Nachrichtenübermittlung	72 060	52 832	19 228	6 221	1 535	4 686
Verkehr	58 538	46 438	12 100	2 225	689	1 536
Nachrichtenübermittlung	13 522	6 394	7 128	3 996	846	3 150
Kredit- und Versicherungsgewerbe	29 815	9 640	20 175	3 520	186	3 334
darunter Kreditgewerbe	20 185	5 907	14 278	2 732	102	2 630
Grundstücks- und Wohnungswesen, Vermietung beweglicher Sachen, Erbringung von wirtschaftlichen Dienstleistungen, anderweitig nicht genannt	135 499	77 192	58 307	20 396	4 132	16 264
darunter Rechts-, Steuer- und Unternehmensberatung usw.	21 627	5 561	16 066	2 588	416	2 172
Öffentliche Verwaltung, Verteidigung und Sozialversicherung	79 062	27 644	51 418	23 324	4 744	18 580
darunter Öffentliche Verwaltung	53 904	20 849	33 055	19 332	4 432	14 900
Öffentliche Sicherheit, Rechtsschutz usw.	9 004	3 586	5 418	624	91	533
Erziehung und Unterricht	84 718	37 579	47 139	26 361	4 078	22 283
Gesundheits-, Veterinär- und Sozialwesen	108 731	21 720	87 011	43 858	3 788	40 070
Gesundheits- und Veterinärwesen	75 098	12 851	62 247	19 864	1 178	18 686
Sozialwesen	33 633	8 869	24 764	23 994	2 610	21 384
Erbringung von sonstigen öffentlichen und persönlichen Dienstleistungen	67 254	32 546	34 708	16 699	4 114	12 585
Private Haushalte mit Hauspersonal	279	71	208	138	12	126
Ohne Angabe	75	37	38	10	2	8
Insgesamt	1 183 928	671 275	512 653	203 510	30 963	172 547

Teilzeitbeschäftigte mit unter 18 Wochenstunden			Teilzeitbeschäftigte mit 18 Wochenstunden und mehr			Wirtschaftsgliederung
insgesamt	männlich	weiblich	insgesamt	männlich	weiblich	
191	93	98	2 118	883	1 235	Land- und Forstwirtschaft, Fischerei
13	6	7	31	-	31	Bergbau und Gewinnung von Steinen und Erden Kohlenbergbau, Torfgewinnung, Gewinnung von Erdöl und Erdgas usw.
3	1	2	-	-	-	Erzbergbau, Gewinnung von Steinen und Erden, sonstiger Bergbau
10	5	5	31	-	31	
1 200	489	711	9 283	1 227	8 056	Verarbeitendes Gewerbe
214	50	164	3 222	116	3 106	Ernährungsgewerbe und Tabakverarbeitung
68	19	49	677	30	647	Textil- und Bekleidungsgewerbe, Ledergewerbe
34	9	25	207	17	190	Holzgewerbe (ohne Herstellung von Möbeln)
313	148	165	753	102	651	Papier-, Verlags- und Druckgewerbe
-	-	-	4	-	4	Kokerei, Mineralölverarbeitung, Herstellung und Verarbeitung von Spalt- und Brutstoffen
17	5	12	342	73	269	Herstellung von chemischen Erzeugnissen
40	21	19	330	40	290	Herstellung von Gummi- und Kunststoffwaren
32	17	15	289	22	267	Glasgewerbe, Herstellung von Keramik, Verarbeitung von Steinen und Erden
124	66	58	954	236	718	Metallerzeugung und -bearbeitung, Herstellung von Metallerzeugnissen
98	50	48	595	133	462	Maschinenbau
196	78	118	1 278	305	973	Herstellung von Büromaschinen, DV-Geräten und -Einrichtungen, Elektrotechnik usw.
20	11	9	208	56	152	Fahrzeugbau
44	15	29	424	97	327	Herstellung von Möbeln, Schmuck, Musik- instrumenten usw., Recycling
29	14	15	1 256	747	509	Energie- und Wasserversorgung
502	273	229	2 309	679	1 630	Baugewerbe
207	135	72	849	283	566	darunter Hoch- und Tiefbau
3 014	668	2 346	37 266	2 288	34 978	Handel, Instandhaltung und Reparatur von Kfz und Gebrauchsgütern
209	67	142	2 343	239	2 104	darunter Großhandel
2 222	406	1 816	33 491	1 847	31 644	Einzelhandel
738	259	479	5 033	746	4 287	Gastgewerbe
1 121	560	561	5 100	975	4 125	Verkehr und Nachrichtenübermittlung
386	235	151	1 839	454	1 385	Verkehr
735	325	410	3 261	521	2 740	Nachrichtenübermittlung
236	40	196	3 284	146	3 138	Kredit- und Versicherungsgewerbe
129	24	105	2 603	78	2 525	darunter Kreditgewerbe
3 137	1 261	1 876	17 259	2 871	14 388	Grundstücks- und Wohnungswesen, Vermietung beweglicher Sachen, Erbringung von wirtschaft- lichen Dienstleistungen, anderweitig nicht genannt darunter Rechts-, Steuer- und Unternehmens- beratung usw.
644	211	433	1 944	205	1 739	
994	158	836	22 330	4 586	17 744	Öffentliche Verwaltung, Verteidigung und Sozial- versicherung
680	109	571	18 652	4 323	14 329	darunter Öffentliche Verwaltung
13	4	9	611	87	524	Öffentliche Sicherheit, Rechtsschutz usw.
2 384	699	1 685	23 977	3 379	20 598	Erziehung und Unterricht
1 765	294	1 471	42 093	3 494	38 599	Gesundheits-, Veterinär- und Sozialwesen
1 208	212	996	18 656	966	17 690	Gesundheits- und Veterinärwesen
557	82	475	23 437	2 528	20 909	Sozialwesen
1 842	622	1 220	14 857	3 492	11 365	Erbringung von sonstigen öffentlichen und persönlichen Dienstleistungen
43	3	40	95	9	86	Private Haushalte mit Hauspersonal
5	1	4	5	1	4	Ohne Angabe
17 214	5 440	11 774	186 296	25 523	160 773	Insgesamt

6. Sozialversicherungspflichtig Beschäftigte am 31. Dezember 2003 nach Wirtschaftsabschnitten, Geschlecht und Altersgruppen

Wirtschaftsgliederung	männlich = m weiblich = w insgesamt = i	Insgesamt	Davon im			
			unter 20	20 - 25	25 - 30	30 - 40
Land- und Forstwirtschaft, Fischerei	m	18 225	1 513	1 456	1 077	4 032
	w	9 747	551	755	603	2 197
	i	27 972	2 064	2 211	1 680	6 229
Bergbau, Gewinnung von Steinen und Erden, Energie- und Wasserversorgung	m	14 063	821	652	462	3 039
	w	5 740	252	355	351	1 258
	i	19 803	1 073	1 007	813	4 297
Verarbeitendes Gewerbe	m	188 971	10 053	15 294	15 676	48 669
	w	91 548	3 047	6 498	6 660	21 976
	i	280 519	13 100	21 792	22 336	70 645
Baugewerbe	m	105 256	5 705	10 426	11 569	29 850
	w	14 445	331	864	1 105	3 765
	i	119 701	6 036	11 290	12 674	33 615
Handel, Instandhaltung und Reparatur von Kfz und Gebrauchsgütern	m	80 893	5 488	8 755	8 662	21 716
	w	101 858	3 862	9 752	10 750	27 643
	i	182 751	9 350	18 507	19 412	49 359
Gastgewerbe	m	12 978	1 930	2 146	1 727	3 143
	w	25 694	2 419	4 484	3 087	5 624
	i	38 672	4 349	6 630	4 814	8 767
Verkehr und Nachrichten- übermittlung	m	54 367	788	2 398	3 657	15 574
	w	23 914	603	1 698	1 742	6 881
	i	78 281	1 391	4 096	5 399	22 455
Kredit- und Versicherungsgewerbe	m	9 826	263	1 032	1 654	3 085
	w	23 509	603	1 801	2 433	7 769
	i	33 335	866	2 833	4 087	10 854
Grundstücks- und Wohnungs- wesen, Vermietung, Dienstleis- tungen für Unternehmen	m	81 324	1 349	7 277	9 319	21 552
	w	74 571	1 723	7 159	8 358	19 286
	i	155 895	3 072	14 436	17 677	40 838
Öffentliche Verwaltung, Verteidigung und Sozialversicherung	m	32 388	951	1 635	1 480	5 235
	w	69 998	1 738	2 877	3 034	14 338
	i	102 386	2 689	4 512	4 514	19 573
Öffentliche und private Dienst- leistungen (ohne öffentliche Verwaltung)	m	103 908	13 564	11 069	7 548	20 890
	w	244 130	13 699	21 228	21 932	59 688
	i	348 038	27 263	32 297	29 480	80 578
Ohne Angabe	m	39	24	3	2	3
	w	46	4	7	7	6
	i	85	28	10	9	9
Insgesamt	m	702 238	42 449	62 143	62 833	176 788
	w	685 200	28 832	57 478	60 062	170 431
	i	1 387 438	71 281	119 621	122 895	347 219

Alter von ... bis unter ... Jahren					Wirtschaftsgliederung	
40 - 50	50 - 55	55 - 60	60 - 65	65 und mehr	m = männlich	
					w = weiblich	
					i = insgesamt	
4 791	2 720	1 724	831	81	m	Land- und Forstwirtschaft,
2 989	1 621	873	146	12	w	Fischerei
7 780	4 341	2 597	977	93	i	
4 877	2 599	1 229	368	16	m	Bergbau, Gewinnung von Steinen
2 020	1 041	411	52	-	w	und Erden, Energie- und
6 897	3 640	1 640	420	16	i	Wasserversorgung
52 986	25 306	13 835	6 726	426	m	Verarbeitendes Gewerbe
30 083	14 264	7 327	1 578	115	w	
83 069	39 570	21 162	8 304	541	i	
29 797	11 085	5 013	1 672	139	m	Baugewerbe
4 760	2 142	1 191	243	44	w	
34 557	13 227	6 204	1 915	183	i	
20 844	8 498	4 720	1 953	257	m	Handel, Instandhaltung und
29 334	12 578	6 350	1 455	134	w	Reparatur von Kfz
50 178	21 076	11 070	3 408	391	i	und Gebrauchsgütern
2 210	967	594	237	24	m	Gastgewerbe
5 840	2 715	1 278	229	18	w	
8 050	3 682	1 872	466	42	i	
18 694	8 144	3 664	1 305	143	m	Verkehr und Nachrichten-
8 110	3 571	1 053	207	49	w	übermittlung
26 804	11 715	4 717	1 512	192	i	
2 185	848	508	241	10	m	Kredit- und Versicherungsgewerbe
6 576	2 689	1 327	304	7	w	
8 761	3 537	1 835	545	17	i	
21 077	10 434	6 471	3 350	495	m	Grundstücks- und Wohnungs-
21 596	10 154	4 938	1 204	153	w	wesen, Vermietung, Dienstleis-
42 673	20 588	11 409	4 554	648	i	tungen für Unternehmen
9 351	5 740	4 636	3 314	46	m	Öffentliche Verwaltung,
24 051	12 237	8 759	2 953	11	w	Verteidigung und
33 402	17 977	13 395	6 267	57	i	Sozialversicherung
22 639	11 547	9 652	6 570	429	m	Öffentliche und private Dienst-
68 838	30 889	20 945	6 698	213	w	leistungen (ohne öffentliche
91 477	42 436	30 597	13 268	642	i	Verwaltung)
2	5	-	-	-	m	Ohne Angabe
14	5	3	-	-	w	
16	10	3	-	-	i	
189 453	87 893	52 046	26 567	2 066	m	Insgesamt
204 211	93 906	54 455	15 069	756	w	
393 664	181 799	106 501	41 636	2 822	i	

7. Arbeiter am 31. Dezember 2003 nach Wirtschaftsabschnitten, Geschlecht und Altersgruppen

Wirtschaftsgliederung	männlich = m weiblich = w insgesamt = i	Insgesamt	Davon im			
			unter 20	20 - 25	25 - 30	30 - 40
Land- und Forstwirtschaft, Fischerei	m	16 024	1 465	1 412	996	3 670
	w	7 211	502	653	483	1 711
	i	23 235	1 967	2 065	1 479	5 381
Bergbau, Gewinnung von Steinen und Erden, Energie- und Wasserversorgung	m	8 230	734	524	246	1 783
	w	525	23	41	8	99
	i	8 755	757	565	254	1 882
Verarbeitendes Gewerbe	m	143 848	9 364	13 406	12 208	36 413
	w	49 798	1 557	3 143	2 995	11 903
	i	193 646	10 921	16 549	15 203	48 316
Baugewerbe	m	92 349	5 528	9 915	10 634	26 210
	w	2 440	104	204	170	573
	i	94 789	5 632	10 119	10 804	26 783
Handel, Instandhaltung und Reparatur von Kfz und Gebrauchsgütern	m	44 060	3 751	5 497	4 994	11 570
	w	18 684	712	1 751	1 679	4 433
	i	62 744	4 463	7 248	6 673	16 003
Gastgewerbe	m	10 650	1 785	1 885	1 479	2 522
	w	20 578	2 042	3 704	2 323	4 397
	i	31 228	3 827	5 589	3 802	6 919
Verkehr und Nachrichten- übermittlung	m	40 201	598	1 854	2 865	11 933
	w	8 791	196	392	455	2 496
	i	48 992	794	2 246	3 320	14 429
Kredit- und Versicherungsgewerbe	m	216	-	4	2	38
	w	144	4	7	4	19
	i	360	4	11	6	57
Grundstücks- und Wohnungs- wesen, Vermietung, Dienstleis- tungen für Unternehmen	m	40 947	838	4 605	4 203	9 546
	w	20 560	247	1 270	1 181	4 226
	i	61 507	1 085	5 875	5 384	13 772
Öffentliche Verwaltung, Verteidigung und Sozialversicherung	m	12 986	469	858	438	2 010
	w	4 619	130	251	125	795
	i	17 605	599	1 109	563	2 805
Öffentliche und private Dienst- leistungen (ohne öffentliche Verwaltung)	m	42 027	11 429	7 280	1 856	5 646
	w	40 226	5 651	6 080	3 672	7 179
	i	82 253	17 080	13 360	5 528	12 825
Ohne Angabe	m	31	22	2	-	1
	w	14	2	1	2	2
	i	45	24	3	2	3
Insgesamt	m	451 569	35 983	47 242	39 921	111 342
	w	173 590	11 170	17 497	13 097	37 833
	i	625 159	47 153	64 739	53 018	149 175

Alter von ... bis unter ... Jahren					Wirtschaftsgliederung	
40 - 50	50 - 55	55 - 60	60 - 65	65 und mehr	m = männlich	
					w = weiblich	
					i = insgesamt	
4 206	2 297	1 360	571	47	m	Land- und Forstwirtschaft,
2 130	1 107	534	84	7	w	Fischerei
6 336	3 404	1 894	655	54	i	
2 810	1 414	563	149	7	m	Bergbau, Gewinnung von Steinen
223	97	28	6	-	w	und Erden, Energie- und
3 033	1 511	591	155	7	i	Wasserversorgung
40 421	18 422	9 565	3 896	153	m	Verarbeitendes Gewerbe
17 140	8 236	4 088	705	31	w	
57 561	26 658	13 653	4 601	184	i	
25 842	9 213	3 904	1 053	50	m	Baugewerbe
714	411	219	41	4	w	
26 556	9 624	4 123	1 094	54	i	
10 670	4 357	2 295	846	80	m	Handel, Instandhaltung und
5 617	2 743	1 431	301	17	w	Reparatur von Kfz
16 287	7 100	3 726	1 147	97	i	und Gebrauchsgütern
1 680	701	426	160	12	m	Gastgewerbe
4 723	2 200	1 011	171	7	w	
6 403	2 901	1 437	331	19	i	
13 507	5 851	2 609	904	80	m	Verkehr und Nachrichten-
3 371	1 521	279	64	17	w	übermittlung
16 878	7 372	2 888	968	97	i	
94	36	26	16	-	m	Kredit- und Versicherungsgewerbe
46	28	28	8	-	w	
140	64	54	24	-	i	
11 480	5 737	3 217	1 181	140	m	Grundstücks- und Wohnungs-
7 313	3 966	1 964	331	62	w	wesen, Vermietung, Dienstleis-
18 793	9 703	5 181	1 512	202	i	tungen für Unternehmen
4 154	2 489	1 719	840	9	m	Öffentliche Verwaltung,
1 659	911	573	174	1	w	Verteidigung und
5 813	3 400	2 292	1 014	10	i	Sozialversicherung
7 523	4 100	2 990	1 150	53	m	Öffentliche und private Dienst-
8 968	4 937	3 036	671	32	w	leistungen (ohne öffentliche
16 491	9 037	6 026	1 821	85	i	Verwaltung)
2	4	-	-	-	m	Ohne Angabe
6	1	-	-	-	w	
8	5	-	-	-	i	
122 389	54 621	28 674	10 766	631	m	Insgesamt
51 910	26 158	13 191	2 556	178	w	
174 299	80 779	41 865	13 322	809	i	

8. Angestellte am 31. Dezember 2003 nach Wirtschaftsabschnitten, Geschlecht und Altersgruppen

Wirtschaftsgliederung	männlich = m weiblich = w insgesamt = i	Insgesamt	Davon im			
			unter 20	20 - 25	25 - 30	30 - 40
Land- und Forstwirtschaft, Fischerei	m	2 201	48	44	81	362
	w	2 536	49	102	120	486
	i	4 737	97	146	201	848
Bergbau, Gewinnung von Steinen und Erden, Energie- und Wasserversorgung	m	5 833	87	128	216	1 256
	w	5 215	229	314	343	1 159
	i	11 048	316	442	559	2 415
Verarbeitendes Gewerbe	m	45 123	689	1 888	3 468	12 256
	w	41 750	1 490	3 355	3 665	10 073
	i	86 873	2 179	5 243	7 133	22 329
Baugewerbe	m	12 907	177	511	935	3 640
	w	12 005	227	660	935	3 192
	i	24 912	404	1 171	1 870	6 832
Handel, Instandhaltung und Reparatur von Kfz und Gebrauchsgütern	m	36 833	1 737	3 258	3 668	10 146
	w	83 174	3 150	8 001	9 071	23 210
	i	120 007	4 887	11 259	12 739	33 356
Gastgewerbe	m	2 328	145	261	248	621
	w	5 116	377	780	764	1 227
	i	7 444	522	1 041	1 012	1 848
Verkehr und Nachrichten- übermittlung	m	14 166	190	544	792	3 641
	w	15 123	407	1 306	1 287	4 385
	i	29 289	597	1 850	2 079	8 026
Kredit- und Versicherungsgewerbe	m	9 610	263	1 028	1 652	3 047
	w	23 365	599	1 794	2 429	7 750
	i	32 975	862	2 822	4 081	10 797
Grundstücks- und Wohnungs- wesen, Vermietung, Dienstleis- tungen für Unternehmen	m	40 377	511	2 672	5 116	12 006
	w	54 011	1 476	5 889	7 177	15 060
	i	94 388	1 987	8 561	12 293	27 066
Öffentliche Verwaltung, Verteidigung und Sozialversicherung	m	19 402	482	777	1 042	3 225
	w	65 379	1 608	2 626	2 909	13 543
	i	84 781	2 090	3 403	3 951	16 768
Öffentliche und private Dienst- leistungen (ohne öffentliche Verwaltung)	m	61 881	2 135	3 789	5 692	15 244
	w	203 904	8 048	15 148	18 260	52 509
	i	265 785	10 183	18 937	23 952	67 753
Ohne Angabe	m	8	2	1	2	2
	w	32	2	6	5	4
	i	40	4	7	7	6
Insgesamt	m	250 669	6 466	14 901	22 912	65 446
	w	511 610	17 662	39 981	46 965	132 598
	i	762 279	24 128	54 882	69 877	198 044

Alter von ... bis unter ... Jahren					Wirtschaftsgliederung	
40 - 50	50 - 55	55 - 60	60 - 65	65 und mehr	m = männlich	
					w = weiblich	
					i = insgesamt	
585	423	364	260	34	m	Land- und Forstwirtschaft,
859	514	339	62	5	w	Fischerei
1 444	937	703	322	39	i	
2 067	1 185	666	219	9	m	Bergbau, Gewinnung von Steinen
1 797	944	383	46	-	w	und Erden, Energie- und
3 864	2 129	1 049	265	9	i	Wasserversorgung
12 565	6 884	4 270	2 830	273	m	Verarbeitendes Gewerbe
12 943	6 028	3 239	873	84	w	
25 508	12 912	7 509	3 703	357	i	
3 955	1 872	1 109	619	89	m	Baugewerbe
4 046	1 731	972	202	40	w	
8 001	3 603	2 081	821	129	i	
10 174	4 141	2 425	1 107	177	m	Handel, Instandhaltung und
23 717	9 835	4 919	1 154	117	w	Reparatur von Kfz
33 891	13 976	7 344	2 261	294	i	und Gebrauchsgütern
530	266	168	77	12	m	Gastgewerbe
1 117	515	267	58	11	w	
1 647	781	435	135	23	i	
5 187	2 293	1 055	401	63	m	Verkehr und Nachrichten-
4 739	2 050	774	143	32	w	übermittlung
9 926	4 343	1 829	544	95	i	
2 091	812	482	225	10	m	Kredit- und Versicherungsgewerbe
6 530	2 661	1 299	296	7	w	
8 621	3 473	1 781	521	17	i	
9 597	4 697	3 254	2 169	355	m	Grundstücks- und Wohnungs-
14 283	6 188	2 974	873	91	w	wesen, Vermietung, Dienstleis-
23 880	10 885	6 228	3 042	446	i	tungen für Unternehmen
5 197	3 251	2 917	2 474	37	m	Öffentliche Verwaltung,
22 392	11 326	8 186	2 779	10	w	Verteidigung und
27 589	14 577	11 103	5 253	47	i	Sozialversicherung
15 116	7 447	6 662	5 420	376	m	Öffentliche und private Dienst-
59 870	25 952	17 909	6 027	181	w	leistungen (ohne öffentliche
74 986	33 399	24 571	11 447	557	i	Verwaltung)
-	1	-	-	-	m	Ohne Angabe
8	4	3	-	-	w	
8	5	3	-	-	i	
67 064	33 272	23 372	15 801	1 435	m	Insgesamt
152 301	67 748	41 264	12 513	578	w	
219 365	101 020	64 636	28 314	2 013	i	

9. Sozialversicherungspflichtig Beschäftigte am 31. Dezember 2003 nach Alter, Stellung im Beruf, Arbeitszeit und Geschlecht

Alter von ... bis unter ... Jahren	Insgesamt	Arbeiter		Angestellte	
		insgesamt	weiblich	insgesamt	weiblich
unter 16	179	144	20	35	22
16 - 17	6 234	4 081	1 028	2 153	1 521
17 - 18	16 677	11 438	2 654	5 239	3 656
18 - 19	23 071	15 562	3 596	7 509	5 513
19 - 20	25 120	15 928	3 872	9 192	6 950
Zusammen	71 281	47 153	11 170	24 128	17 662
20 - 21	24 134	14 642	3 878	9 492	6 984
21 - 22	23 512	13 194	3 609	10 318	7 478
22 - 23	23 083	12 407	3 478	10 676	7 815
23 - 24	24 525	12 578	3 395	11 947	8 773
24 - 25	24 367	11 918	3 137	12 449	8 931
Zusammen	119 621	64 739	17 497	54 882	39 981
25 - 26	25 397	11 583	3 118	13 814	9 650
26 - 27	25 839	11 210	2 882	14 629	9 913
27 - 28	23 941	9 953	2 430	13 988	9 373
28 - 29	23 669	9 855	2 316	13 814	9 105
29 - 30	24 049	10 417	2 351	13 632	8 924
Zusammen	122 895	53 018	13 097	69 877	46 965
30 - 31	25 096	11 026	2 369	14 070	9 361
31 - 32	28 064	12 271	2 803	15 793	10 439
32 - 33	32 930	14 322	3 357	18 608	12 289
33 - 34	33 419	14 351	3 483	19 068	12 541
34 - 35	33 880	14 500	3 521	19 380	12 898
Zusammen	153 389	66 470	15 533	86 919	57 528
35 - 36	35 100	14 925	3 836	20 175	13 491
36 - 37	36 357	15 150	3 858	21 207	14 151
37 - 38	39 062	16 569	4 615	22 493	15 147
38 - 39	40 597	17 616	4 805	22 981	15 679
39 - 40	42 714	18 445	5 186	24 269	16 602
Zusammen	193 830	82 705	22 300	111 125	75 070
40 - 41	43 306	18 737	5 286	24 569	16 909
41 - 42	42 397	18 652	5 290	23 745	16 409
42 - 43	41 767	18 604	5 518	23 163	16 223
43 - 44	40 065	18 042	5 352	22 023	15 393
44 - 45	39 867	18 014	5 338	21 853	15 289
Zusammen	207 402	92 049	26 784	115 353	80 223

Darunter Vollzeitbeschäftigte				Alter von ... bis unter ... Jahren
Arbeiter		Angestellte		
insgesamt	weiblich	insgesamt	weiblich	
140	19	34	22	unter 16
4 071	1 020	2 140	1 512	16 - 17
11 405	2 638	5 208	3 634	17 - 18
15 433	3 553	7 371	5 418	18 - 19
15 540	3 710	8 840	6 687	19 - 20
46 589	10 940	23 593	17 273	Zusammen
13 895	3 548	8 748	6 395	20 - 21
12 307	3 215	9 178	6 568	21 - 22
11 454	3 026	9 173	6 618	22 - 23
11 583	2 902	10 003	7 242	23 - 24
11 053	2 689	10 255	7 288	24 - 25
60 292	15 380	47 357	34 111	Zusammen
10 827	2 688	11 204	7 699	25 - 26
10 427	2 388	12 057	7 972	26 - 27
9 270	2 004	11 624	7 586	27 - 28
9 142	1 852	11 436	7 212	28 - 29
9 726	1 878	11 204	6 896	29 - 30
49 392	10 810	57 525	37 365	Zusammen
10 309	1 888	11 411	7 049	30 - 31
11 437	2 184	12 709	7 692	31 - 32
13 267	2 605	14 899	8 914	32 - 33
13 218	2 642	15 087	8 863	33 - 34
13 368	2 667	15 026	8 851	34 - 35
61 599	11 986	69 132	41 369	Zusammen
13 694	2 867	15 543	9 124	35 - 36
13 859	2 849	16 492	9 730	36 - 37
15 141	3 476	17 587	10 507	37 - 38
16 021	3 539	17 954	10 915	38 - 39
16 735	3 823	19 100	11 675	39 - 40
75 450	16 554	86 676	51 951	Zusammen
17 078	3 970	19 442	12 044	40 - 41
16 934	3 935	18 902	11 799	41 - 42
16 854	4 148	18 545	11 824	42 - 43
16 220	3 884	17 774	11 343	43 - 44
16 199	3 896	17 494	11 149	44 - 45
83 285	19 833	92 157	58 159	Zusammen

Noch: 9. Sozialversicherungspflichtig Beschäftigte am 31. Dezember 2003 nach Alter, Stellung im Beruf, Arbeitszeit und Geschlecht

Alter von ... bis unter ... Jahren	Insgesamt	Arbeiter		Angestellte	
		insgesamt	weiblich	insgesamt	weiblich
45 - 46	36 881	16 443	4 911	20 438	14 277
46 - 47	36 556	16 443	5 030	20 113	14 012
47 - 48	37 327	16 618	5 033	20 709	14 322
48 - 49	38 197	16 641	5 109	21 556	14 859
49 - 50	37 301	16 105	5 043	21 196	14 608
Zusammen	186 262	82 250	25 126	104 012	72 078
50 - 51	37 497	16 571	5 367	20 926	14 277
51 - 52	38 259	17 148	5 452	21 111	14 266
52 - 53	38 607	17 482	5 656	21 125	14 302
53 - 54	36 508	16 134	5 271	20 374	13 453
54 - 55	30 928	13 444	4 412	17 484	11 450
Zusammen	181 799	80 779	26 158	101 020	67 748
55 - 56	24 393	10 186	3 301	14 207	9 189
56 - 57	23 500	9 551	3 139	13 949	9 019
57 - 58	16 864	6 736	2 105	10 128	6 440
58 - 59	18 094	6 764	2 091	11 330	7 219
59 - 60	23 650	8 628	2 555	15 022	9 397
Zusammen	106 501	41 865	13 191	64 636	41 264
60 - 61	17 524	6 010	1 457	11 514	6 618
61 - 62	12 058	4 004	767	8 054	4 180
62 - 63	6 670	2 067	229	4 603	1 058
63 - 64	3 600	887	73	2 713	428
64 - 65	1 784	354	30	1 430	229
Zusammen	41 636	13 322	2 556	28 314	12 513
65 und mehr	2 822	809	178	2 013	578
Insgesamt	1 387 438	625 159	173 590	762 279	511 610

Darunter Vollzeitbeschäftigte				Alter von ... bis unter ... Jahren
Arbeiter		Angestellte		
insgesamt	weiblich	insgesamt	weiblich	
14 780	3 618	16 453	10 509	45 - 46
14 726	3 669	16 219	10 337	46 - 47
14 906	3 693	16 801	10 606	47 - 48
14 774	3 639	17 419	10 962	48 - 49
14 249	3 604	17 225	10 894	49 - 50
73 435	18 223	84 117	53 308	Zusammen
14 581	3 841	16 989	10 600	50 - 51
15 084	3 874	17 146	10 563	51 - 52
15 271	3 963	17 217	10 649	52 - 53
14 027	3 648	16 543	9 900	53 - 54
11 732	3 116	14 272	8 519	54 - 55
70 695	18 442	82 167	50 231	Zusammen
8 800	2 292	11 442	6 657	55 - 56
8 104	2 112	11 242	6 593	56 - 57
5 678	1 374	8 088	4 650	57 - 58
5 750	1 372	8 424	4 628	58 - 59
7 311	1 666	10 954	5 834	59 - 60
35 643	8 816	50 150	28 362	Zusammen
5 158	914	8 433	4 016	60 - 61
3 430	475	5 709	2 304	61 - 62
1 809	125	3 813	746	62 - 63
774	45	2 322	336	63 - 64
287	15	1 285	176	64 - 65
11 458	1 574	21 562	7 578	Zusammen
400	67	1 254	321	65 und mehr
568 238	132 625	615 690	380 028	Insgesamt

10. Sozialversicherungspflichtig Beschäftigte am 31. Dezember 2003 nach Berufsgruppen und ausgewählten Wirtschaftsabschnitten

Berufsgruppe	Insgesamt ¹⁾	Land- und Forstwirtschaft, Fischerei	Bergbau, Gewinnung von Steinen und Erden, Energie- und Wasserversorgung	Verarbeitendes Gewerbe	Baugewerbe	Handel, Instandhaltung und Reparatur von Kfz und Verbrauchsgütern
Pflanzenbauer, Tierzüchter, Fischereiberufe	31 681	18 238	32	360	280	3 119
Bergleute, Mineralgewinner	568	9	158	132	91	49
Fertigungsberufe						
Steinbearbeiter, Baustoffhersteller	2 852	5	206	2 108	158	91
Keramiker, Glasmacher	2 490	3	8	2 229	65	109
Chemiearbeiter, Kunststoffverarbeiter	11 435	13	265	10 018	151	261
Papierhersteller und -verarbeiter, Drucker	7 717	7	24	6 986	44	157
Holzaufbereiter, Holzwarenfertiger und verwandte Berufe	2 919	8	4	2 577	115	112
Metallerzeuger und -bearbeiter	28 443	70	98	25 232	458	392
Schlosser, Mechaniker und zugeordnete Berufe	96 921	1 409	2 324	41 769	14 224	20 480
Elektriker	39 675	161	1 929	13 116	13 117	2 776
Montierer und Metallberufe und andere nicht genannte Metallberufe	13 712	25	65	10 767	1 132	353
Textil- und Bekleidungsberufe	11 133	59	6	9 052	125	721
Lederhersteller, Leder- und Fellverarbeiter	2 153	7	2	1 801	11	237
Ernährungsberufe	40 049	322	24	13 420	243	1 689
Bauberufe	53 436	747	291	2 467	39 301	639
Bau-, Raumausstatter, Polsterer	10 571	6	6	955	8 286	525
Tischler, Modellbauer	11 772	54	4	5 347	3 315	684
Maler, Lackierer und verwandte Berufe	13 756	61	14	3 080	5 979	1 756
Warenprüfer, Versandfertigmacher	13 023	109	54	7 972	75	2 352
Hilfsarbeiter ohne nähere Tätigkeitsangabe	28 618	900	296	11 162	898	1 274
Maschinisten und zugehörige Berufe	11 452	154	1 770	3 731	3 693	217
Technische Berufe						
Ingenieure, Chemiker, Physiker, Mathematiker	34 869	142	1 263	12 551	3 285	1 042
Techniker, Technische Sonderfachkräfte	49 834	325	2 079	17 678	3 926	3 094
Dienstleistungsberufe						
Warenkaufleute	109 351	534	233	20 971	1 169	77 358
Dienstleistungskaufleute und zugehörige Berufe	40 917	37	358	1 305	137	1 433
Verkehrsberufe	94 824	616	691	10 514	2 301	16 683
Organisations-, Verwaltungs- und Büroberufe	268 159	2 583	5 998	31 788	13 877	34 022
Ordnungs- und Sicherheitsberufe	25 563	153	168	912	397	639
Schriftwerkschaffende, -ordnende sowie künstlerische Berufe	14 455	126	29	1 668	149	500
Gesundheitsdienstberufe	100 452	46	9	255	25	4 560
Sozial- und Erziehungsberufe, anderweitig nicht genannte geistes- und naturwissenschaftliche Berufe	115 454	214	132	564	90	387
Allgemeine Dienstleistungsberufe	69 636	216	424	1 830	647	2 351
Sonstige Arbeitskräfte	19 779	278	468	3 537	875	1 768
Ohne Angabe	9 769	335	371	2 665	1 062	921
Insgesamt	1 387 438	27 972	19 803	280 519	119 701	182 751

1) einschließlich Personen "Ohne Angabe" der Wirtschaftsgliederung

Gast- gewerbe	Verkehr und Nach- richten- übermitt- lung	Kredit- und Versiche- rungs- gewerbe	Grundstücks- und Wohnungs- wesen, Vermie- tung, Dienst- leistungen für Unternehmen	Öffentliche Verwaltung, Verteidigung und Sozial- versicherung	Öffentliche und private Dienstleistun- gen (ohne öffentliche Verwaltung)	Berufsgruppe
83	72	5	1 093	3 049	5 347	Pflanzenbauer, Tierzüchter, Fischereiberufe
12	4	-	11	2	100	Bergleute, Mineralgewinner
14	10	4	197	10	49	Fertigungsberufe
9	5	-	32	1	29	Steinbearbeiter, Baustoffhersteller
11	26	1	269	42	377	Keramiker, Glasmacher
39	23	1	152	67	217	Chemiearbeiter, Kunststoffverarbeiter
-	4	-	27	12	60	Papierhersteller und -verarbeiter, Drucker
10	154	2	1 041	10	976	Holzaufbereiter, Holzwarenfertiger und verwandte Berufe
95	2 629	14	7 488	648	5 838	Metallerzeuger und -bearbeiter
37	2 816	5	3 589	327	1 801	Schlosser, Mechaniker und zugeordnete Berufe
3	58	2	547	2	758	Elektriker
9	12	2	151	113	883	Montierer und Metallberufe und andere nicht genannte Metallberufe
-	24	-	21	13	37	Textil- und Bekleidungsberufe
15 498	177	12	1 523	755	6 384	Lederhersteller, Leder- und Fellverarbeiter
98	414	10	1 902	2 929	4 638	Ernährungsberufe
18	13	5	428	10	319	Bauberufe
6	67	-	430	59	1 806	Bau-, Raumausstatter, Polsterer
26	88	2	944	81	1 725	Tischler, Modellbauer
16	481	1	902	133	928	Maler, Lackierer und verwandte Berufe
142	173	5	5 820	2 278	5 669	Warenprüfer, Versandfertigmacher
6	424	1	439	384	632	Hilfsarbeiter ohne nähere Tätigkeitsangabe
35	591	72	12 290	1 367	2 231	Maschinenisten und zugehörige Berufe
185	2 553	34	11 654	1 597	6 709	Technische Berufe Ingenieure, Chemiker, Physiker, Mathematiker
1 707	824	134	2 724	82	3 606	Techniker, Technische Sonderfachkräfte
129	4 755	27 740	3 426	456	1 139	Dienstleistungsberufe
491	46 414	139	6 210	3 652	7 107	Warenkaufleute
2 123	13 519	4 366	54 500	62 646	42 722	Dienstleistungskaufleute und zugehörige Berufe
878	310	172	11 608	5 322	5 002	Verkehrsberufe
44	60	10	1 466	924	9 478	Organisations-, Verwaltungs- und Büroberufe
116	14	13	523	1 584	93 305	Ordnungs- und Sicherheitsberufe
345	182	91	3 159	10 581	99 708	Schriftwerkschaffende, -ordnende sowie künstlerische Berufe
15 575	539	116	18 558	1 422	27 951	Gesundheitsdienstberufe
515	499	300	1 292	1 542	8 701	Sozial- und Erziehungsberufe, anderweitig nicht genannte geistes- und naturwissen- schaftliche Berufe
397	347	76	1 479	286	1 806	Allgemeine Dienstleistungsberufe
38 672	78 281	33 335	155 895	102 386	348 038	Sonstige Arbeitskräfte
						Ohne Angabe
						Insgesamt

11. Sozialversicherungspflichtig Beschäftigte am 31. Dezember 2003 nach Berufsgruppen, Arbeitszeit Geschlecht

Berufsgruppe	Vollzeitbeschäftigte			Teilzeitbeschäftigte		
	insgesamt	männlich	weiblich	insgesamt	männlich	weiblich
Pflanzenbauer, Tierzüchter, Fischereiberufe	28 081	17 307	10 774	3 600	1 867	1 733
Bergleute, Mineralgewinner	550	511	39	18	10	8
Fertigungsberufe						
Steinbearbeiter, Baustoffhersteller	2 834	2 595	239	18	8	10
Keramiker, Glasmacher	2 425	1 805	620	65	9	56
Chemiearbeiter, Kunststoffverarbeiter	11 016	7 621	3 395	419	56	363
Papierhersteller und -verarbeiter, Drucker	7 321	4 750	2 571	396	113	283
Holzaufbereiter, Holzwarenfertiger und verwandte Berufe	2 810	1 915	895	109	17	92
Metallerzeuger und -bearbeiter	28 213	26 266	1 947	230	109	121
Schlosser, Mechaniker und zugeordnete Berufe	95 691	89 902	5 789	1 230	714	516
Elektriker	39 162	35 591	3 571	513	297	216
Montierer und Metallberufe und andere nicht genannte Metallberufe	13 141	8 684	4 457	571	185	386
Textil- und Bekleidungsberufe	10 234	2 705	7 529	899	31	868
Lederhersteller, Leder- und Fellverarbeiter	2 068	955	1 113	85	12	73
Ernährungsberufe	33 651	16 925	16 726	6 398	751	5 647
Bauberufe	50 504	49 517	987	2 932	2 301	631
Bau-, Raumausstatter, Polsterer	10 458	9 848	610	113	58	55
Tischler, Modellbauer	11 551	10 992	559	221	159	62
Maler, Lackierer und verwandte Berufe	13 499	12 124	1 375	257	74	183
Warenprüfer, Versandfertigtmacher	11 486	6 649	4 837	1 537	320	1 217
Hilfsarbeiter ohne nähere Tätigkeitsangabe	24 125	17 436	6 689	4 493	2 621	1 872
Maschinenisten und zugehörige Berufe	10 982	10 417	565	470	343	127
Technische Berufe						
Ingenieure, Chemiker, Physiker, Mathematiker	33 609	28 016	5 593	1 260	599	661
Techniker, Technische Sonderfachkräfte	47 552	34 139	13 413	2 282	654	1 628
Dienstleistungsberufe						
Warenkaufleute	80 768	28 886	51 882	28 583	1 488	27 095
Dienstleistungskaufleute und zugehörige Berufe	36 834	13 612	23 222	4 083	346	3 737
Verkehrsberufe	85 792	73 593	12 199	9 032	3 280	5 752
Organisations-, Verwaltungs- und Büroberufe	228 430	70 344	158 086	39 729	4 347	35 382
Ordnungs- und Sicherheitsberufe	23 111	19 257	3 854	2 452	1 453	999
Schriftwerkschaffende, -ordnende sowie künstlerische Berufe	12 217	6 177	6 040	2 238	599	1 639
Gesundheitsdienstberufe	77 199	11 152	66 047	23 253	1 073	22 180
Sozial- und Erziehungsberufe, anderweitig nicht genannte geistes- und naturwissen- schaftliche Berufe	72 434	22 029	50 405	43 020	4 648	38 372
Allgemeine Dienstleistungsberufe	48 035	12 221	35 814	21 601	1 606	19 995
Sonstige Arbeitskräfte	19 444	11 469	7 975	335	175	160
Ohne Angabe	8 701	5 865	2 836	1 068	640	428
Insgesamt	1 183 928	671 275	512 653	203 510	30 963	172 547

**12. Auszubildende am 31. Dezember 2003 nach Wirtschaftsabschnitten bzw. -unterabschnitten,
Stellung im Beruf und Geschlecht**

Wirtschaftsgliederung	Arbeiter			Angestellte		
	insgesamt	männlich	weiblich	insgesamt	männlich	weiblich
Land- und Forstwirtschaft, Fischerei	2 176	1 582	594	125	63	62
Bergbau und Gewinnung von Steinen und Erden	166	165	1	42	10	32
Kohlenbergbau, Torfgewinnung, Gewinnung von Erdöl und Erdgas usw.	101	100	1	29	3	26
Erzbergbau, Gewinnung von Steinen und Erden, sonstiger Bergbau	65	65	-	13	7	6
Verarbeitendes Gewerbe	13 640	11 655	1 985	3 656	1 502	2 154
Ernährungsgewerbe und Tabakverarbeitung	2 328	1 486	842	978	178	800
Textil- und Bekleidungsindustrie, Ledergewerbe	692	437	255	193	60	133
Holzgewerbe (ohne Herstellung von Möbeln)	286	257	29	60	21	39
Papier-, Verlags- und Druckgewerbe	621	525	96	299	125	174
Kokerei, Mineralölverarbeitung, Herstellung und Verarbeitung von Spalt- und Brutstoffen	-	-	-	2	1	1
Herstellung von chemischen Erzeugnissen	344	262	82	150	52	98
Herstellung von Gummi- und Kunststoffwaren	386	374	12	120	49	71
Glasgewerbe, Herstellung von Keramik, Verarbeitung von Steinen und Erden	441	386	55	109	37	72
Metallerzeugung und -bearbeitung, Herstellung von Metallerzeugnissen	2 786	2 735	51	421	221	200
Maschinenbau	2 501	2 464	37	467	283	184
Herstellung von Büromaschinen, DV-Geräten und -Einrichtungen, Elektrotechnik usw.	1 564	1 196	368	513	293	220
Fahrzeugbau	1 050	953	97	214	120	94
Herstellung von Möbeln, Schmuck, Musik- instrumenten usw., Recycling	641	580	61	130	62	68
Energie- und Wasserversorgung	860	826	34	417	129	288
Baugewerbe	6 797	6 652	145	736	395	341
darunter Hoch- und Tiefbau	2 738	2 709	29	298	154	144
Handel, Instandhaltung und Reparatur von Kfz und Gebrauchsgütern	6 018	5 139	879	7 405	2 845	4 560
darunter Großhandel	436	382	54	1 136	632	504
Einzelhandel	1 276	610	666	4 916	1 580	3 336
Gastgewerbe	4 392	2 032	2 360	778	236	542
Verkehr und Nachrichtenübermittlung	1 030	796	234	1 200	426	774
Verkehr	735	676	59	1 150	400	750
Nachrichtenübermittlung	295	120	175	50	26	24
Kredit- und Versicherungsgewerbe	3	-	3	2 180	898	1 282
darunter Kreditgewerbe	-	-	-	1 555	583	972
Grundstücks- und Wohnungswesen, Vermietung beweglicher Sachen, Erbringung von wirtschaft- lichen Dienstleistungen, anderweitig nicht genannt	1 173	924	249	4 531	1 513	3 018
darunter Rechts-, Steuer- und Unternehmens- beratung usw.	137	88	49	2 112	310	1 802
Öffentliche Verwaltung, Verteidigung und Sozial- versicherung	532	437	95	3 139	778	2 361
darunter Öffentliche Verwaltung	485	394	91	2 036	518	1 518
Öffentliche Sicherheit, Rechtsschutz usw.	47	43	4	181	29	152
Erziehung und Unterricht	16 047	11 857	4 190	6 974	2 158	4 816
Gesundheits-, Veterinär- und Sozialwesen	1 645	949	696	7 226	1 163	6 063
Gesundheits- und Veterinärwesen	361	82	279	5 625	757	4 868
Sozialwesen	1 284	867	417	1 601	406	1 195
Erbringung von sonstigen öffentlichen und persönlichen Dienstleistungen	5 528	2 890	2 638	1 887	580	1 307
Private Haushalte mit Hauspersonal	-	-	-	-	-	-
Ohne Angabe	21	19	2	5	1	4
Insgesamt	60 028	45 923	14 105	40 301	12 697	27 604

13. Sozialversicherungspflichtig Beschäftigte am 31. Dezember 2003 nach Kreisen, Geschlecht und Wirtschaftsabschnitten

Kreis Regierungsbezirk Land		Insgesamt ¹⁾	Land- und Forstwirt- schaft, Fischerei	Bergbau, Ge- winnung von Steinen und Erden, Ener- gie- und Was- serversorgung	Verar- beitendes Gewerbe	Bau- gewerbe	Handel, In- standhaltung und Repara- tur von Kfz und Ge- brauchsgütern
	männlich = m						
	weiblich = w						
	insgesamt = i						
Chemnitz, Stadt	m	53 457	565	1 624	11 398	6 120	6 777
	w	52 898	242	870	4 020	733	8 599
	i	106 355	807	2 494	15 418	6 853	15 376
Plauen, Stadt	m	11 925	95	118	3 863	1 035	1 388
	w	13 408	63	44	1 827	153	2 150
	i	25 333	158	162	5 690	1 188	3 538
Zwickau, Stadt	m	27 973	397	351	11 157	1 755	2 537
	w	21 940	287	135	2 496	249	3 520
	i	49 913	684	486	13 653	2 004	6 057
Annaberg	m	13 777	540	191	4 982	2 679	1 307
	w	12 674	250	69	3 160	453	1 709
	i	26 451	790	260	8 142	3 132	3 016
Chemnitzer Land	m	20 721	465	299	7 427	3 538	2 884
	w	19 075	332	140	4 094	720	3 071
	i	39 796	797	439	11 521	4 258	5 955
Freiberg	m	21 915	1 238	162	7 134	3 812	2 435
	w	20 480	708	54	3 976	619	2 924
	i	42 395	1 946	216	11 110	4 431	5 359
Vogtlandkreis	m	26 914	1 067	233	9 966	5 076	2 796
	w	26 365	610	46	6 564	669	3 866
	i	53 279	1 677	279	16 530	5 745	6 662
Mittlerer Erzgebirgskreis	m	12 618	639	209	4 369	2 359	1 419
	w	12 384	244	34	3 449	341	1 591
	i	25 002	883	243	7 818	2 700	3 010
Mittweida	m	19 048	760	275	6 392	3 318	2 776
	w	16 657	489	41	3 310	455	2 826
	i	35 705	1 249	316	9 702	3 773	5 602
Stollberg	m	11 621	479	105	3 989	2 506	1 535
	w	10 486	268	30	2 337	363	1 836
	i	22 107	747	135	6 326	2 869	3 371
Aue-Schwarzenberg	m	19 013	345	378	7 520	2 974	2 189
	w	17 661	156	132	3 135	423	2 557
	i	36 674	501	510	10 655	3 397	4 746
Zwickauer Land	m	14 887	696	497	4 238	2 920	1 792
	w	14 320	400	70	2 554	447	2 088
	i	29 207	1 096	567	6 792	3 367	3 880
Regierungsbezirk Chemnitz	m	253 869	7 286	4 442	82 435	38 092	29 835
	w	238 348	4 049	1 665	40 922	5 625	36 737
	i	492 217	11 335	6 107	123 357	43 717	66 572

1) einschließlich Personen "Ohne Angabe" der Wirtschaftsgliederung

Gast- gewerbe	Verkehr und Nach- richten- übermitt- lung	Kredit- und Versiche- rungs- gewerbe	Grundstücks- und Wohnungs- wesen, Vermie- tung, Dienst- leistungen für Unternehmen	Öffentliche Verwaltung, Verteidigung und Sozial- versicherung	Öffentliche und private Dienstleistun- gen (ohne öffentliche Verwaltung)	Kreis Regierungsbezirk Land		
						m = männlich	w = weiblich	i = insgesamt
702	4 014	851	9 707	2 755	8 939	m	Chemnitz, Stadt	
1 549	1 839	1 886	8 197	7 341	17 619	w		
2 251	5 853	2 737	17 904	10 096	26 558	i		
187	622	238	1 566	914	1 896	m	Plauen, Stadt	
384	334	561	1 386	1 889	4 614	w		
571	956	799	2 952	2 803	6 510	i		
258	2 067	306	4 296	766	4 083	m	Zwickau, Stadt	
618	829	842	2 671	1 827	8 466	w		
876	2 896	1 148	6 967	2 593	12 549	i		
371	769	127	515	592	1 704	m	Annaberg	
772	327	370	572	1 248	3 738	w		
1 143	1 096	497	1 087	1 840	5 442	i		
251	1 486	85	1 560	625	2 086	m	Chemnitzer Land	
543	558	272	1 391	1 425	6 522	w		
794	2 044	357	2 951	2 050	8 608	i		
384	1 382	183	1 701	759	2 725	m	Freiberg	
868	545	619	1 511	1 634	7 022	w		
1 252	1 927	802	3 212	2 393	9 747	i		
473	2 364	83	1 126	752	2 978	m	Vogtlandkreis	
988	783	433	1 504	1 319	9 580	w		
1 461	3 147	516	2 630	2 071	12 558	i		
234	716	179	534	757	1 202	m	Mittlerer	
522	234	485	636	1 367	3 481	w	Erzgebirgskreis	
756	950	664	1 170	2 124	4 683	i		
184	1 400	156	1 502	656	1 628	m	Mittweida	
418	473	529	1 324	1 431	5 359	w		
602	1 873	685	2 826	2 087	6 987	i		
133	450	74	557	459	1 333	m	Stollberg	
327	215	274	605	827	3 401	w		
460	665	348	1 162	1 286	4 734	i		
327	960	167	839	1 237	2 076	m	Aue-Schwarzenberg	
741	431	562	1 121	1 711	6 687	w		
1 068	1 391	729	1 960	2 948	8 763	i		
167	1 314	36	1 037	450	1 740	m	Zwickauer Land	
386	647	229	1 012	1 263	5 222	w		
553	1 961	265	2 049	1 713	6 962	i		
3 671	17 544	2 485	24 940	10 722	32 390	m	Regierungsbezirk	
8 116	7 215	7 062	21 930	23 282	81 711	w	Chemnitz	
11 787	24 759	9 547	46 870	34 004	114 101	i		

Noch: 13. Sozialversicherungspflichtig Beschäftigte am 31. Dezember 2003 nach Kreisen, Geschlecht und Wirtschaftsabschnitten

Kreis Regierungsbezirk Land		Insgesamt ¹⁾	Land- und Forstwirtschaft, Fischerei	Bergbau, Gewinnung von Steinen und Erden, Energie- und Wasserversorgung	Verarbeitendes Gewerbe	Bau- gewerbe	Handel, In- standhaltung und Reparatur von Kfz und Gebrauchsgütern
	männlich = m weiblich = w insgesamt = i						
Dresden, Stadt	m	105 019	580	1 704	21 116	10 333	10 727
	w	107 765	387	943	9 658	1 374	13 354
	i	212 784	967	2 647	30 774	11 707	24 081
Görlitz, Stadt	m	8 557	28	191	2 738	583	963
	w	10 342	42	111	924	82	1 623
	i	18 899	70	302	3 662	665	2 586
Hoyerswerda, Stadt	m	4 846	45	528	391	595	864
	w	7 728	20	290	332	172	1 464
	i	12 574	65	818	723	767	2 328
Bautzen	m	24 002	733	451	7 067	3 993	2 819
	w	21 697	370	160	3 202	539	3 364
	i	45 699	1 103	611	10 269	4 532	6 183
Meißen	m	24 777	902	241	8 895	3 731	3 171
	w	21 389	488	87	3 684	517	3 399
	i	46 166	1 390	328	12 579	4 248	6 570
Niederschlesischer Oberlausitzkreis	m	11 917	637	994	2 956	2 249	1 112
	w	10 912	360	324	1 207	252	1 533
	i	22 829	997	1 318	4 163	2 501	2 645
Riesa-Großenhain	m	19 035	650	345	6 565	3 691	1 765
	w	15 784	395	97	2 647	361	2 383
	i	34 819	1 045	442	9 212	4 052	4 148
Löbau-Zittau	m	17 458	670	290	4 814	2 976	2 051
	w	19 569	406	95	3 121	365	2 870
	i	37 027	1 076	385	7 935	3 341	4 921
Sächsische Schweiz	m	18 967	780	499	5 120	3 532	1 941
	w	18 469	366	102	2 349	461	2 811
	i	37 436	1 146	601	7 469	3 993	4 752
Weißeritzkreis	m	16 403	899	168	4 450	4 067	1 945
	w	15 966	401	50	2 799	519	2 237
	i	32 369	1 300	218	7 249	4 586	4 182
Kamenz	m	23 723	932	562	8 754	3 572	2 352
	w	20 218	344	158	4 802	448	2 770
	i	43 941	1 276	720	13 556	4 020	5 122
Regierungsbezirk Dresden	m	274 704	6 856	5 973	72 866	39 322	29 710
	w	269 839	3 579	2 417	34 725	5 090	37 808
	i	544 543	10 435	8 390	107 591	44 412	67 518

1) einschließlich Personen "Ohne Angabe" der Wirtschaftsgliederung

Gast- gewerbe	Verkehr und Nach- richten- übermitt- lung	Kredit- und Versiche- rungs- gewerbe	Grundstücks- und Wohnungs- wesen, Vermie- tung, Dienst- leistungen für Unternehmen	Öffentliche Verwaltung, Verteidigung und Sozial- versicherung	Öffentliche und private Dienstleistun- gen (ohne öffentliche Verwaltung)	Kreis Regierungsbezirk Land	
						m = männlich w = weiblich i = insgesamt	
3 177	8 661	2 229	19 643	5 766	21 082	m	Dresden, Stadt
5 381	3 755	3 928	17 280	13 385	38 318	w	
8 558	12 416	6 157	36 923	19 151	59 400	i	
182	509	107	949	510	1 797	m	Görlitz, Stadt
307	275	276	989	1 069	4 644	w	
489	784	383	1 938	1 579	6 441	i	
61	458	47	610	351	896	m	Hoyerswerda, Stadt
179	208	188	623	797	3 455	w	
240	666	235	1 233	1 148	4 351	i	
353	1 680	288	2 271	1 361	2 985	m	Bautzen
716	1 070	784	1 606	2 462	7 424	w	
1 069	2 750	1 072	3 877	3 823	10 409	i	
485	2 180	181	1 831	714	2 446	m	Meißen
861	801	510	1 924	1 635	7 481	w	
1 346	2 981	691	3 755	2 349	9 927	i	
147	832	90	583	792	1 525	m	Niederschlesischer
354	347	305	679	1 322	4 229	w	Oberlausitzkreis
501	1 179	395	1 262	2 114	5 754	i	
167	1 611	119	1 234	775	2 111	m	Riesa-Großenhain
509	607	365	1 111	1 705	5 603	w	
676	2 218	484	2 345	2 480	7 714	i	
410	1 039	162	1 204	912	2 930	m	Löbau-Zittau
694	478	553	1 327	1 665	7 995	w	
1 104	1 517	715	2 531	2 577	10 925	i	
542	1 251	234	1 226	1 176	2 666	m	Sächsische Schweiz
1 067	436	578	1 296	1 932	7 071	w	
1 609	1 687	812	2 522	3 108	9 737	i	
368	1 240	52	791	548	1 874	m	Weißeritzkreis
936	489	248	977	1 076	6 233	w	
1 304	1 729	300	1 768	1 624	8 107	i	
238	2 012	79	1 279	1 231	2 711	m	Kamenz
601	1 104	330	1 093	2 214	6 354	w	
839	3 116	409	2 372	3 445	9 065	i	
6 130	21 473	3 588	31 621	14 136	43 023	m	Regierungsbezirk
11 605	9 570	8 065	28 905	29 262	98 807	w	Dresden
17 735	31 043	11 653	60 526	43 398	141 830	i	

Noch: 13. Sozialversicherungspflichtig Beschäftigte am 31. Dezember 2003 nach Kreisen, Geschlecht und Wirtschaftsabschnitten

Kreis Regierungsbezirk Land		Insgesamt ¹⁾	Land- und Forstwirtschaft, Fischerei	Bergbau, Gewinnung von Steinen und Erden, Energie- und Wasserversorgung	Verarbeitendes Gewerbe	Bau- gewerbe	Handel, In- standhaltung und Reparatur von Kfz und Ge- brauchsgütern
	männlich = m weiblich = w insgesamt = i						
Leipzig, Stadt	m	92 763	334	1 748	13 532	11 384	9 841
	w	102 698	191	952	5 521	1 800	14 492
	i	195 461	525	2 700	19 053	13 184	24 333
Delitzsch	m	19 212	605	294	4 478	3 342	2 850
	w	17 233	374	99	1 922	378	3 308
	i	36 445	979	393	6 400	3 720	6 158
Döbeln	m	11 191	453	97	3 838	1 706	1 613
	w	10 834	174	44	2 482	253	1 751
	i	22 025	627	141	6 320	1 959	3 364
Leipziger Land	m	19 291	712	922	4 304	4 970	2 695
	w	16 476	335	329	2 044	593	3 195
	i	35 767	1 047	1 251	6 348	5 563	5 890
Muldentalkreis	m	17 303	782	298	4 346	3 290	2 634
	w	16 183	443	92	2 081	388	2 553
	i	33 486	1 225	390	6 427	3 678	5 187
Torgau-Oschatz	m	13 905	1 197	289	3 172	3 150	1 715
	w	13 589	602	142	1 851	318	2 014
	i	27 494	1 799	431	5 023	3 468	3 729
Regierungsbezirk Leipzig	m	173 665	4 083	3 648	33 670	27 842	21 348
	w	177 013	2 119	1 658	15 901	3 730	27 313
	i	350 678	6 202	5 306	49 571	31 572	48 661
Sachsen	m	702 238	18 225	14 063	188 971	105 256	80 893
	w	685 200	9 747	5 740	91 548	14 445	101 858
	i	1 387 438	27 972	19 803	280 519	119 701	182 751

1) einschließlich Personen "Ohne Angabe" der Wirtschaftsgliederung

Gast- gewerbe	Verkehr und Nach- richten- übermitt- lung	Kredit- und Versiche- rungs- gewerbe	Grundstücks- und Wohnungs- wesen, Vermie- tung, Dienst- leistungen für Unternehmen	Öffentliche Verwaltung, Verteidigung und Sozial- versicherung	Öffentliche und private Dienstleistun- gen (ohne öffentliche Verwaltung)	Kreis Regierungsbezirk Land	
						m = männlich w = weiblich i = insgesamt	
2 154	8 546	3 108	18 933	3 638	19 542	m	Leipzig, Stadt
3 720	4 601	6 099	18 183	9 537	37 600	w	
5 874	13 147	9 207	37 116	13 175	57 142	i	
319	2 460	202	1 651	743	2 268	m	Delitzsch
592	968	784	1 606	1 510	5 692	w	
911	3 428	986	3 257	2 253	7 960	i	
119	796	81	590	688	1 208	m	Döbeln
239	235	309	782	1 109	3 454	w	
358	1 031	390	1 372	1 797	4 662	i	
182	1 328	94	1 523	731	1 829	m	Leipziger Land
443	454	340	1 257	1 583	5 901	w	
625	1 782	434	2 780	2 314	7 730	i	
220	1 219	147	1 439	844	2 084	m	Muldentalkreis
539	472	475	1 145	1 745	6 250	w	
759	1 691	622	2 584	2 589	8 334	i	
183	1 001	121	627	886	1 564	m	Torgau-Oschatz
440	399	375	763	1 970	4 715	w	
623	1 400	496	1 390	2 856	6 279	i	
3 177	15 350	3 753	24 763	7 530	28 495	m	Regierungsbezirk
5 973	7 129	8 382	23 736	17 454	63 612	w	Leipzig
9 150	22 479	12 135	48 499	24 984	92 107	i	
12 978	54 367	9 826	81 324	32 388	103 908	m	Sachsen
25 694	23 914	23 509	74 571	69 998	244 130	w	
38 672	78 281	33 335	155 895	102 386	348 038	i	

14. Sozialversicherungspflichtig Beschäftigte am 31. Dezember 2003 nach Kreisen, Geschlecht und Altersgruppen

Kreis Regierungs- bezirk Land	männlich = m weiblich = w insgesamt = i	Insgesamt	Davon im			
			unter 20	20 - 25	25 - 30	30 - 40
Chemnitz, Stadt	m	53 457	2 955	4 302	4 397	12 871
	w	52 898	2 297	4 722	4 783	12 864
	i	106 355	5 252	9 024	9 180	25 735
Plauen, Stadt	m	11 925	695	1 067	1 030	2 937
	w	13 408	483	1 120	1 114	3 465
	i	25 333	1 178	2 187	2 144	6 402
Zwickau, Stadt	m	27 973	2 166	2 435	2 468	7 447
	w	21 940	1 664	1 962	1 833	5 435
	i	49 913	3 830	4 397	4 301	12 882
Annaberg	m	13 777	1 087	1 429	1 244	3 110
	w	12 674	608	1 085	1 058	2 888
	i	26 451	1 695	2 514	2 302	5 998
Chemnitzer Land	m	20 721	1 282	1 930	1 824	5 281
	w	19 075	774	1 443	1 463	4 767
	i	39 796	2 056	3 373	3 287	10 048
Freiberg	m	21 915	1 340	1 923	1 950	5 246
	w	20 480	802	1 544	1 541	4 999
	i	42 395	2 142	3 467	3 491	10 245
Vogtlandkreis	m	26 914	1 651	2 279	2 144	6 461
	w	26 365	877	1 775	1 831	6 355
	i	53 279	2 528	4 054	3 975	12 816
Mittlerer Erzgebirgskreis	m	12 618	893	1 291	1 227	2 877
	w	12 384	491	1 039	998	2 889
	i	25 002	1 384	2 330	2 225	5 766
Mittweida	m	19 048	1 036	1 566	1 661	4 704
	w	16 657	538	1 147	1 281	4 142
	i	35 705	1 574	2 713	2 942	8 846
Stollberg	m	11 621	691	1 092	982	2 701
	w	10 486	354	751	820	2 501
	i	22 107	1 045	1 843	1 802	5 202
Aue-Schwarzenberg	m	19 013	1 198	1 761	1 575	4 031
	w	17 661	549	1 361	1 364	4 046
	i	36 674	1 747	3 122	2 939	8 077
Zwickauer Land	m	14 887	922	1 360	1 227	3 609
	w	14 320	557	1 047	1 102	3 452
	i	29 207	1 479	2 407	2 329	7 061
Regierungsbezirk Chemnitz	m	253 869	15 916	22 435	21 729	61 275
	w	238 348	9 994	18 996	19 188	57 803
	i	492 217	25 910	41 431	40 917	119 078

Alter von ... bis unter ... Jahren					Kreis Regierungs- bezirk Land	
40 - 50	50 - 55	55 - 60	60 - 65	65 und mehr	m = männlich w = weiblich i = insgesamt	
13 966	7 333	4 951	2 537	145	m	Chemnitz, Stadt
14 722	7 641	4 644	1 181	44	w	
28 688	14 974	9 595	3 718	189	i	
3 246	1 464	945	514	27	m	Plauen, Stadt
4 052	1 786	1 111	268	9	w	
7 298	3 250	2 056	782	36	i	
7 651	3 214	1 762	795	35	m	Zwickau, Stadt
6 143	2 887	1 608	389	19	w	
13 794	6 101	3 370	1 184	54	i	
3 521	2 004	942	404	36	m	Annaberg
3 881	2 055	911	182	6	w	
7 402	4 059	1 853	586	42	i	
5 493	2 618	1 571	674	48	m	Chemnitzer Land
5 955	2 797	1 497	356	23	w	
11 448	5 415	3 068	1 030	71	i	
5 901	2 894	1 659	924	78	m	Freiberg
6 416	3 018	1 722	417	21	w	
12 317	5 912	3 381	1 341	99	i	
7 342	3 847	2 263	865	62	m	Vogtlandkreis
8 369	4 254	2 410	462	32	w	
15 711	8 101	4 673	1 327	94	i	
3 246	1 757	923	367	37	m	Mittlerer
3 886	1 897	946	223	15	w	Erzgebirgskreis
7 132	3 654	1 869	590	52	i	
5 153	2 592	1 566	717	53	m	Mittweida
5 362	2 477	1 386	310	14	w	
10 515	5 069	2 952	1 027	67	i	
3 024	1 703	1 000	402	26	m	Stollberg
3 349	1 667	860	174	10	w	
6 373	3 370	1 860	576	36	i	
5 155	3 098	1 474	663	58	m	Aue-Schwarzenberg
5 671	2 926	1 405	317	22	w	
10 826	6 024	2 879	980	80	i	
3 979	2 100	1 171	478	41	m	Zwickauer Land
4 511	2 200	1 190	243	18	w	
8 490	4 300	2 361	721	59	i	
67 677	34 624	20 227	9 340	646	m	Regierungsbezirk
72 317	35 605	19 690	4 522	233	w	Chemnitz
139 994	70 229	39 917	13 862	879	i	

Noch: 14. Sozialversicherungspflichtig Beschäftigte am 31. Dezember 2003 nach Kreisen, Geschlecht und Altersgruppen

Kreis Regierungs- bezirk Land	männlich = m weiblich = w insgesamt = i	Insgesamt	Davon im			
			unter 20	20 - 25	25 - 30	30 - 40
Dresden, Stadt	m	105 019	6 580	8 860	11 053	28 500
	w	107 765	5 434	10 524	11 625	27 154
	i	212 784	12 014	19 384	22 678	55 654
Görlitz, Stadt	m	8 557	518	801	775	2 184
	w	10 342	401	899	968	2 692
	i	18 899	919	1 700	1 743	4 876
Hoyerswerda, Stadt	m	4 846	416	483	399	1 171
	w	7 728	338	603	598	1 984
	i	12 574	754	1 086	997	3 155
Bautzen	m	24 002	1 482	2 249	2 134	5 740
	w	21 697	802	1 682	1 789	5 280
	i	45 699	2 284	3 931	3 923	11 020
Meißen	m	24 777	1 414	2 201	2 246	6 193
	w	21 389	931	1 781	1 789	5 145
	i	46 166	2 345	3 982	4 035	11 338
Niederschlesischer Oberlausitzkreis	m	11 917	799	1 088	846	2 771
	w	10 912	379	718	746	2 547
	i	22 829	1 178	1 806	1 592	5 318
Riesa-Großenhain	m	19 035	1 171	1 726	1 594	4 729
	w	15 784	601	1 239	1 174	3 860
	i	34 819	1 772	2 965	2 768	8 589
Löbau-Zittau	m	17 458	1 388	1 621	1 354	4 094
	w	19 569	935	1 325	1 423	4 737
	i	37 027	2 323	2 946	2 777	8 831
Sächsische Schweiz	m	18 967	1 242	1 712	1 570	4 526
	w	18 469	756	1 401	1 356	4 546
	i	37 436	1 998	3 113	2 926	9 072
Weißeritzkreis	m	16 403	984	1 500	1 515	4 117
	w	15 966	606	1 365	1 366	3 927
	i	32 369	1 590	2 865	2 881	8 044
Kamenz	m	23 723	1 225	2 190	2 121	6 042
	w	20 218	652	1 475	1 602	5 247
	i	43 941	1 877	3 665	3 723	11 289
Regierungsbezirk Dresden	m	274 704	17 219	24 431	25 607	70 067
	w	269 839	11 835	23 012	24 436	67 119
	i	544 543	29 054	47 443	50 043	137 186

Alter von ... bis unter ... Jahren					m = männlich w = weiblich i = insgesamt	Kreis Regierungs- bezirk Land
40 - 50	50 - 55	55 - 60	60 - 65	65 und mehr		
26 264	11 156	7 250	4 941	415	m	Dresden, Stadt
28 248	13 093	8 488	3 068	131	w	
54 512	24 249	15 738	8 009	546	i	
2 409	938	633	286	13	m	Görlitz, Stadt
3 135	1 254	762	227	4	w	
5 544	2 192	1 395	513	17	i	
1 331	553	321	147	25	m	Hoyerswerda, Stadt
2 440	997	592	168	8	w	
3 771	1 550	913	315	33	i	
6 748	3 067	1 724	814	44	m	Bautzen
7 082	2 955	1 626	461	20	w	
13 830	6 022	3 350	1 275	64	i	
6 918	2 974	1 746	1 007	78	m	Meißen
6 551	2 973	1 681	517	21	w	
13 469	5 947	3 427	1 524	99	i	
3 530	1 657	838	365	23	m	Niederschlesischer Oberlausitzkreis
3 855	1 646	808	203	10	w	
7 385	3 303	1 646	568	33	i	
5 630	2 383	1 265	509	28	m	Riesa-Großenhain
5 245	2 068	1 261	325	11	w	
10 875	4 451	2 526	834	39	i	
4 796	2 164	1 365	637	39	m	Löbau-Zittau
6 243	2 785	1 676	434	11	w	
11 039	4 949	3 041	1 071	50	i	
4 945	2 535	1 588	793	56	m	Sächsische Schweiz
5 556	2 684	1 694	449	27	w	
10 501	5 219	3 282	1 242	83	i	
4 442	2 023	1 210	560	52	m	Weißeritzkreis
4 913	2 172	1 298	299	20	w	
9 355	4 195	2 508	859	72	i	
6 824	2 892	1 605	761	63	m	Kamenz
6 610	2 716	1 496	408	12	w	
13 434	5 608	3 101	1 169	75	i	
73 837	32 342	19 545	10 820	836	m	Regierungsbezirk
79 878	35 343	21 382	6 559	275	w	Dresden
153 715	67 685	40 927	17 379	1 111	i	

Noch: 14. Sozialversicherungspflichtig Beschäftigte am 31. Dezember 2003 nach Kreisen, Geschlecht und Altersgruppen

Kreis Regierungs- bezirk Land	männlich = m weiblich = w insgesamt = i	Insgesamt	Davon im			
			unter 20	20 - 25	25 - 30	30 - 40
Leipzig, Stadt	m	92 763	4 668	8 161	8 702	24 946
	w	102 698	4 297	10 009	10 725	26 499
	i	195 461	8 965	18 170	19 427	51 445
Delitzsch	m	19 212	1 047	1 691	1 689	5 087
	w	17 233	655	1 412	1 362	4 504
	i	36 445	1 702	3 103	3 051	9 591
Döbeln	m	11 191	687	1 056	919	2 809
	w	10 834	348	758	857	2 725
	i	22 025	1 035	1 814	1 776	5 534
Leipziger Land	m	19 291	929	1 472	1 523	5 096
	w	16 476	518	1 161	1 201	4 290
	i	35 767	1 447	2 633	2 724	9 386
Muldentalkreis	m	17 303	971	1 590	1 483	4 321
	w	16 183	607	1 221	1 313	4 074
	i	33 486	1 578	2 811	2 796	8 395
Torgau-Oschatz	m	13 905	1 012	1 307	1 181	3 187
	w	13 589	578	909	980	3 417
	i	27 494	1 590	2 216	2 161	6 604
Regierungsbezirk Leipzig	m	173 665	9 314	15 277	15 497	45 446
	w	177 013	7 003	15 470	16 438	45 509
	i	350 678	16 317	30 747	31 935	90 955
Sachsen	m	702 238	42 449	62 143	62 833	176 788
	w	685 200	28 832	57 478	60 062	170 431
	i	1 387 438	71 281	119 621	122 895	347 219

Alter von ... bis unter ... Jahren					m = männlich w = weiblich i = insgesamt	Kreis Regierungs- bezirk Land
40 - 50	50 - 55	55 - 60	60 - 65	65 und mehr		
24 655	10 647	6 761	3 850	373	m	Leipzig, Stadt
28 032	12 721	7 682	2 556	177	w	
52 687	23 368	14 443	6 406	550	i	
5 577	2 248	1 251	574	48	m	Delitzsch
5 539	2 189	1 248	310	14	w	
11 116	4 437	2 499	884	62	i	
3 079	1 444	777	392	28	m	Döbeln
3 555	1 530	847	204	10	w	
6 634	2 974	1 624	596	38	i	
5 688	2 579	1 347	611	46	m	Leipziger Land
5 201	2 335	1 392	359	19	w	
10 889	4 914	2 739	970	65	i	
4 941	2 193	1 182	565	57	m	Muldentalkreis
5 102	2 275	1 253	316	22	w	
10 043	4 468	2 435	881	79	i	
3 999	1 816	956	415	32	m	Torgau-Oschatz
4 587	1 908	961	243	6	w	
8 586	3 724	1 917	658	38	i	
47 939	20 927	12 274	6 407	584	m	Regierungsbezirk
52 016	22 958	13 383	3 988	248	w	Leipzig
99 955	43 885	25 657	10 395	832	i	
189 453	87 893	52 046	26 567	2 066	m	Sachsen
204 211	93 906	54 455	15 069	756	w	
393 664	181 799	106 501	41 636	2 822	i	

15. Sozialversicherungspflichtig Beschäftigte am 31. Dezember 2003 nach Kreisen, Geschlecht, Berufsbereichen und ausgewählten Berufsabschnitten

Kreis Regierungsbezirk Land	Geschlecht männlich = m weiblich = w insgesamt = i	Insgesamt	Pflanzen- bauer, Tier- züchter und Fischerei- berufe	Bergleute und Mineral- gewinner	Fertigungsberufe			
					zusammen	darunter		
						Schlosser, Mechaniker und zugeord- nete Berufe	Elektriker	Bauberufe
Chemnitz, Stadt	m	53 457	448	3	21 357	6 298	2 981	2 764
	w	52 898	580	5	3 867	395	235	40
	i	106 355	1 028	8	25 224	6 693	3 216	2 804
Plauen, Stadt	m	11 925	129	-	5 601	1 797	570	514
	w	13 408	125	2	1 434	95	32	9
	i	25 333	254	2	7 035	1 892	602	523
Zwickau, Stadt	m	27 973	303	7	15 757	4 499	1 400	951
	w	21 940	195	-	2 734	305	139	26
	i	49 913	498	7	18 491	4 804	1 539	977
Annaberg	m	13 777	428	3	8 361	2 025	654	1 225
	w	12 674	235	1	2 767	143	173	32
	i	26 451	663	4	11 128	2 168	827	1 257
Chemnitzer Land	m	20 721	450	5	10 814	3 111	840	1 631
	w	19 075	323	-	3 255	236	43	68
	i	39 796	773	5	14 069	3 347	883	1 699
Freiberg	m	21 915	873	66	11 911	3 265	1 009	1 869
	w	20 480	482	1	3 199	163	31	33
	i	42 395	1 355	67	15 110	3 428	1 040	1 902
Vogtlandkreis	m	26 914	1 121	24	15 010	4 412	1 310	2 352
	w	26 365	589	6	4 976	391	128	63
	i	53 279	1 710	30	19 986	4 803	1 438	2 415
Mittlerer Erzgebirgskreis	m	12 618	565	33	7 219	1 959	579	1 046
	w	12 384	263	1	2 664	106	35	195
	i	25 002	828	34	9 883	2 065	614	1 241
Mittweida	m	19 048	687	27	10 109	2 705	957	1 695
	w	16 657	427	-	2 214	181	78	28
	i	35 705	1 114	27	12 323	2 886	1 035	1 723
Stollberg	m	11 621	384	12	6 905	1 732	555	1 158
	w	10 486	234	1	1 863	117	45	20
	i	22 107	618	13	8 768	1 849	600	1 178
Aue-Schwarzenberg	m	19 013	430	103	11 149	3 207	843	1 648
	w	17 661	238	-	2 615	168	117	120
	i	36 674	668	103	13 764	3 375	960	1 768
Zwickauer Land	m	14 887	621	5	8 029	2 222	747	1 598
	w	14 320	508	1	2 073	258	20	44
	i	29 207	1 129	6	10 102	2 480	767	1 642
Regierungsbezirk Chemnitz	m	253 869	6 439	288	132 222	37 232	12 445	18 451
	w	238 348	4 199	18	33 661	2 558	1 076	678
	i	492 217	10 638	306	165 883	39 790	13 521	19 129

1) und anderweitig nicht genannte geistes- und naturwissenschaftliche Berufe

2) einschließlich Personen "Ohne Angabe" der beruflichen Gliederung

Technische Berufe	Dienstleistungsberufe				Sonstige Arbeitskräfte ²⁾	Kreis	
	zusammen	darunter				Regierungsbezirk	Land
		Waren- kaufleute	Organisations-, Verwaltungs- und Büroberufe	Sozial- und Erziehungs- berufe ¹⁾			
6 228	23 801	2 501	7 790	2 162	1 620	m	Chemnitz, Stadt
2 135	45 210	6 116	17 426	6 177	1 101	w	
8 363	69 011	8 617	25 216	8 339	2 721	i	
1 160	4 743	519	1 213	440	292	m	Plauen, Stadt
474	11 197	1 693	3 874	1 624	176	w	
1 634	15 940	2 212	5 087	2 064	468	i	
1 874	9 201	1 176	2 225	840	831	m	Zwickau, Stadt
536	18 142	2 728	5 995	2 623	333	w	
2 410	27 343	3 904	8 220	3 463	1 164	i	
797	3 999	436	863	445	189	m	Annaberg
293	9 248	1 661	2 749	1 452	130	w	
1 090	13 247	2 097	3 612	1 897	319	i	
1 625	7 234	850	1 620	619	593	m	Chemnitzer Land
583	14 606	2 369	4 739	2 559	308	w	
2 208	21 840	3 219	6 359	3 178	901	i	
1 610	7 093	697	1 873	841	362	m	Freiberg
847	15 727	2 548	5 094	2 645	224	w	
2 457	22 820	3 245	6 967	3 486	586	i	
1 381	8 847	848	1 737	977	531	m	Vogtlandkreis
525	20 013	3 450	5 564	3 429	256	w	
1 906	28 860	4 298	7 301	4 406	787	i	
568	3 973	380	999	378	260	m	Mittlerer
140	9 117	1 525	2 856	1 391	199	w	Erzgebirgskreis
708	13 090	1 905	3 855	1 769	459	i	
1 205	6 608	724	1 488	561	412	m	Mittweida
410	13 379	2 352	4 270	2 126	227	w	
1 615	19 987	3 076	5 758	2 687	639	i	
747	3 434	478	827	359	139	m	Stollberg
267	8 029	1 405	2 555	1 293	92	w	
1 014	11 463	1 883	3 382	1 652	231	i	
1 260	5 608	521	1 290	718	463	m	Aue-Schwarzenberg
317	14 277	2 052	4 087	2 512	214	w	
1 577	19 885	2 573	5 377	3 230	677	i	
838	5 139	637	1 055	523	255	m	Zwickauer Land
235	11 342	1 674	3 303	2 206	161	w	
1 073	16 481	2 311	4 358	2 729	416	i	
19 293	89 680	9 767	22 980	8 863	5 947	m	Regierungsbezirk
6 762	190 287	29 573	62 512	30 037	3 421	w	Chemnitz
26 055	279 967	39 340	85 492	38 900	9 368	i	

Noch: 15. Sozialversicherungspflichtig Beschäftigte am 31. Dezember 2003 nach Kreisen, Geschlecht, Berufsbereichen und ausgewählten Berufsabschnitten

Kreis Regierungsbezirk Land	männlich = m weiblich = w insgesamt = i	Insgesamt	Pflanzen- bauer, Tier- züchter und Fischerei- berufe	Bergleute und Mineral- gewinner	Fertigungsberufe			
					zusammen	darunter		
						Schlosser, Mechaniker und zugeord- nete Berufe	Elektriker	Bauberufe
Dresden, Stadt	m	105 019	1 162	17	33 956	9 812	6 748	4 571
	w	107 765	1 085	7	8 176	773	1 539	121
	i	212 784	2 247	24	42 132	10 585	8 287	4 692
Görlitz, Stadt	m	8 557	143	-	3 670	1 141	376	447
	w	10 342	129	1	798	119	19	25
	i	18 899	272	1	4 468	1 260	395	472
Hoyerswerda, Stadt	m	4 846	164	2	1 990	815	211	304
	w	7 728	115	-	565	84	10	8
	i	12 574	279	2	2 555	899	221	312
Bautzen	m	24 002	845	36	12 778	3 437	1 169	2 420
	w	21 697	484	5	2 923	222	74	87
	i	45 699	1 329	41	15 701	3 659	1 243	2 507
Meißen	m	24 777	755	12	12 171	3 228	1 202	1 954
	w	21 389	468	2	2 519	141	80	17
	i	46 166	1 223	14	14 690	3 369	1 282	1 971
Niederschlesischer Oberlausitzkreis	m	11 917	648	22	6 376	1 760	637	1 413
	w	10 912	368	-	1 237	121	29	79
	i	22 829	1 016	22	7 613	1 881	666	1 492
Riesa-Großenhain	m	19 035	558	9	10 277	2 543	936	1 909
	w	15 784	415	2	1 752	100	36	48
	i	34 819	973	11	12 029	2 643	972	1 957
Löbau-Zittau	m	17 458	736	8	9 091	2 544	748	1 645
	w	19 569	482	-	2 901	170	28	57
	i	37 027	1 218	8	11 992	2 714	776	1 702
Sächsische Schweiz	m	18 967	764	23	9 897	2 616	932	1 788
	w	18 469	353	-	2 267	167	25	48
	i	37 436	1 117	23	12 164	2 783	957	1 836
Weißeritzkreis	m	16 403	754	24	8 846	2 522	673	1 981
	w	15 966	405	2	2 339	358	108	47
	i	32 369	1 159	26	11 185	2 880	781	2 028
Kamenz	m	23 723	839	12	12 154	3 403	1 245	1 731
	w	20 218	490	3	3 219	179	91	86
	i	43 941	1 329	15	15 373	3 582	1 336	1 817
Regierungsbezirk Dresden	m	274 704	7 368	165	121 206	33 821	14 877	20 163
	w	269 839	4 794	22	28 696	2 434	2 039	623
	i	544 543	12 162	187	149 902	36 255	16 916	20 786

1) und anderweitig nicht genannte geistes- und naturwissenschaftliche Berufe

2) einschließlich Personen "Ohne Angabe" der beruflichen Gliederung

Technische Berufe	Dienstleistungsberufe				Sonstige Arbeitskräfte ²⁾	Kreis	
	zusammen	darunter				Regierungsbezirk	Land
		Waren- kaufleute	Organisations-, Verwaltungs- und Büroberufe	Sozial- und Erziehungs- berufe ¹⁾			
16 073	49 426	5 563	17 033	4 713	4 385	m	Dresden, Stadt
5 341	90 041	10 550	36 659	11 516	3 115	w	
21 414	139 467	16 113	53 692	16 229	7 500	i	
691	3 792	352	1 385	383	261	m	Görlitz, Stadt
181	9 077	1 153	3 096	1 410	156	w	
872	12 869	1 505	4 481	1 793	417	i	
299	2 266	282	608	269	125	m	Hoyerswerda, Stadt
115	6 848	1 070	1 864	1 387	85	w	
414	9 114	1 352	2 472	1 656	210	i	
1 682	8 204	868	2 162	776	457	m	Bautzen
455	17 522	2 569	6 198	2 861	308	w	
2 137	25 726	3 437	8 360	3 637	765	i	
2 158	9 274	1 368	2 268	672	407	m	Meißen
717	17 382	2 783	5 966	3 004	301	w	
2 875	26 656	4 151	8 234	3 676	708	i	
693	3 790	330	807	455	388	m	Niederschlesischer
224	8 913	1 244	2 705	1 835	170	w	Oberlausitzkreis
917	12 703	1 574	3 512	2 290	558	i	
1 334	6 311	649	1 255	536	546	m	Riesa-Großenhain
441	12 888	2 180	3 972	2 326	286	w	
1 775	19 199	2 829	5 227	2 862	832	i	
978	6 266	625	1 423	1 010	379	m	Löbau-Zittau
324	15 669	2 377	4 249	3 346	193	w	
1 302	21 935	3 002	5 672	4 356	572	i	
1 230	6 615	689	1 611	697	438	m	Sächsische Schweiz
405	15 145	2 188	4 668	2 885	299	w	
1 635	21 760	2 877	6 279	3 582	737	i	
1 111	5 338	702	1 158	535	330	m	Weißeritzkreis
310	12 712	1 849	3 720	2 264	198	w	
1 421	18 050	2 551	4 878	2 799	528	i	
1 862	8 325	807	2 017	693	531	m	Kamenz
562	15 666	2 468	5 471	2 529	278	w	
2 424	23 991	3 275	7 488	3 222	809	i	
28 111	109 607	12 235	31 727	10 739	8 247	m	Regierungsbezirk
9 075	221 863	30 431	78 568	35 363	5 389	w	Dresden
37 186	331 470	42 666	110 295	46 102	13 636	i	

Noch: 15. Sozialversicherungspflichtig Beschäftigte am 31. Dezember 2003 nach Kreisen, Geschlecht, Berufsbereichen und ausgewählten Berufsabschnitten

Kreis Regierungsbezirk Land	Geschlecht männlich = m weiblich = w insgesamt = i	Insgesamt	Pflanzen- bauer, Tier- züchter und Fischerei- berufe	Bergleute und Mineral- gewinner	Fertigungsberufe			
					zusammen	darunter		
						Schlosser, Mechaniker und zugeord- nete Berufe	Elektriker	Bauberufe
Leipzig, Stadt	m	92 763	1 422	18	30 685	8 976	4 554	4 564
	w	102 698	1 225	2	5 995	721	375	97
	i	195 461	2 647	20	36 680	9 697	4 929	4 661
Delitzsch	m	19 212	780	11	9 041	2 436	935	1 611
	w	17 233	462	1	1 785	128	33	32
	i	36 445	1 242	12	10 826	2 564	968	1 643
Döbeln	m	11 191	476	3	5 837	1 701	607	796
	w	10 834	277	1	1 877	107	71	12
	i	22 025	753	4	7 714	1 808	678	808
Leipziger Land	m	19 291	673	10	9 687	2 290	848	2 717
	w	16 476	385	1	1 653	156	127	66
	i	35 767	1 058	11	11 340	2 446	975	2 783
Muldentalkreis	m	17 303	922	19	8 973	2 386	953	1 756
	w	16 183	590	-	1 763	133	46	59
	i	33 486	1 512	19	10 736	2 519	999	1 815
Torgau-Oschatz	m	13 905	1 094	7	7 224	1 774	669	1 760
	w	13 589	575	2	1 822	68	20	51
	i	27 494	1 669	9	9 046	1 842	689	1 811
Regierungsbezirk Leipzig	m	173 665	5 367	68	71 447	19 563	8 566	13 204
	w	177 013	3 514	7	14 895	1 313	672	317
	i	350 678	8 881	75	86 342	20 876	9 238	13 521
Sachsen	m	702 238	19 174	521	324 875	90 616	35 888	51 818
	w	685 200	12 507	47	77 252	6 305	3 787	1 618
	i	1 387 438	31 681	568	402 127	96 921	39 675	53 436

- 1) und anderweitig nicht genannte geistes- und naturwissenschaftliche Berufe
2) einschließlich Personen "Ohne Angabe" der beruflichen Gliederung

Technische Berufe	Dienstleistungsberufe				Sonstige Arbeitskräfte ²⁾	Kreis	
	zusammen	darunter				Regierungsbezirk	Land
		Waren- kaufleute	Organisations-, Verwaltungs- und Büroberufe	Sozial- und Erziehungs- berufe ¹⁾			
10 557	47 655	4 723	13 533	4 773	2 426	m	Leipzig, Stadt
3 904	89 977	9 887	32 678	12 687	1 595	w	
14 461	137 632	14 610	46 211	17 460	4 021	i	
1 330	7 708	1 037	1 743	473	342	m	Delitzsch
301	14 459	2 167	4 776	2 274	225	w	
1 631	22 167	3 204	6 519	2 747	567	i	
624	3 973	572	851	361	278	m	Döbeln
246	8 304	1 337	2 754	1 375	129	w	
870	12 277	1 909	3 605	1 736	407	i	
1 803	6 702	864	1 574	436	416	m	Leipziger Land
484	13 697	2 307	4 485	2 323	256	w	
2 287	20 399	3 171	6 059	2 759	672	i	
994	6 122	710	1 231	559	273	m	Muldentalkreis
348	13 272	1 783	4 113	2 539	210	w	
1 342	19 394	2 493	5 344	3 098	483	i	
696	4 664	466	1 052	473	220	m	Torgau-Oschatz
175	10 841	1 492	3 582	2 179	174	w	
871	15 505	1 958	4 634	2 652	394	i	
16 004	76 824	8 372	19 984	7 075	3 955	m	Regierungsbezirk
5 458	150 550	18 973	52 388	23 377	2 589	w	Leipzig
21 462	227 374	27 345	72 372	30 452	6 544	i	
63 408	276 111	30 374	74 691	26 677	18 149	m	Sachsen
21 295	562 700	78 977	193 468	88 777	11 399	w	
84 703	838 811	109 351	268 159	115 454	29 548	i	

16. Sozialversicherungspflichtig Beschäftigte am 31. Dezember 2003 nach Kreisen, Stellung im Beruf und Geschlecht

Kreis Regierungsbezirk Land	Arbeiter			Angestellte		
	insgesamt	männlich	weiblich	insgesamt	männlich	weiblich
Chemnitz, Stadt	40 112	29 929	10 183	66 243	23 528	42 715
Plauen, Stadt	10 631	7 476	3 155	14 702	4 449	10 253
Zwickau, Stadt	25 268	19 800	5 468	24 645	8 173	16 472
Annaberg	15 364	10 534	4 830	11 087	3 243	7 844
Chemnitzer Land	21 156	14 945	6 211	18 640	5 776	12 864
Freiberg	22 328	15 819	6 509	20 067	6 096	13 971
Vogtlandkreis	30 066	20 462	9 604	23 213	6 452	16 761
Mittlerer Erzgebirgskreis	14 317	9 599	4 718	10 685	3 019	7 666
Mittweida	18 859	14 077	4 782	16 846	4 971	11 875
Stollberg	12 196	8 653	3 543	9 911	2 968	6 943
Aue-Schwarzenberg	19 325	14 132	5 193	17 349	4 881	12 468
Zwickauer Land	16 166	11 200	4 966	13 041	3 687	9 354
Regierungsbezirk Chemnitz	245 788	176 626	69 162	246 429	77 243	169 186
Dresden, Stadt	71 602	50 888	20 714	141 182	54 131	87 051
Görlitz, Stadt	6 682	4 835	1 847	12 217	3 722	8 495
Hoyerswerda, Stadt	4 336	2 866	1 470	8 238	1 980	6 258
Bautzen	22 800	17 036	5 764	22 899	6 966	15 933
Meißen	21 754	16 533	5 221	24 412	8 244	16 168
Niederschlesischer Oberlausitzkreis	11 854	8 865	2 989	10 975	3 052	7 923
Riesa-Großenhain	18 474	14 150	4 324	16 345	4 885	11 460
Löbau-Zittau	17 793	12 277	5 516	19 234	5 181	14 053
Sächsische Schweiz	18 235	13 476	4 759	19 201	5 491	13 710
Weißeritzkreis	16 795	11 916	4 879	15 574	4 487	11 087
Kamenz	22 983	16 979	6 004	20 958	6 744	14 214
Regierungsbezirk Dresden	233 308	169 821	63 487	311 235	104 883	206 352
Leipzig, Stadt	67 210	46 621	20 589	128 251	46 142	82 109
Delitzsch	17 573	13 323	4 250	18 872	5 889	12 983
Döbeln	11 553	8 145	3 408	10 472	3 046	7 426
Leipziger Land	18 028	13 711	4 317	17 739	5 580	12 159
Muldentalkreis	17 398	12 788	4 610	16 088	4 515	11 573
Torgau-Oschatz	14 301	10 534	3 767	13 193	3 371	9 822
Regierungsbezirk Leipzig	146 063	105 122	40 941	204 615	68 543	136 072
Sachsen	625 159	451 569	173 590	762 279	250 669	511 610

17. Sozialversicherungspflichtig Beschäftigte am 31. Dezember 2003 nach Kreisen, Arbeitszeit und Geschlecht

Kreis Regierungsbezirk Land	Vollzeitbeschäftigte			Teilzeitbeschäftigte		
	insgesamt	männlich	weiblich	insgesamt	männlich	weiblich
Chemnitz, Stadt	90 931	51 412	39 519	15 424	2 045	13 379
Plauen, Stadt	21 799	11 508	10 291	3 534	417	3 117
Zwickau, Stadt	43 555	27 179	16 376	6 358	794	5 564
Annaberg	22 879	13 344	9 535	3 572	433	3 139
Chemnitzer Land	33 948	20 139	13 809	5 848	582	5 266
Freiberg	36 405	21 212	15 193	5 990	703	5 287
Vogtlandkreis	45 155	25 795	19 360	8 124	1 119	7 005
Mittlerer Erzgebirgskreis	20 896	12 165	8 731	4 106	453	3 653
Mittweida	30 778	18 543	12 235	4 927	505	4 422
Stollberg	18 848	11 218	7 630	3 259	403	2 856
Aue-Schwarzenberg	30 784	18 233	12 551	5 890	780	5 110
Zwickauer Land	24 402	14 219	10 183	4 805	668	4 137
Regierungsbezirk Chemnitz	420 380	244 967	175 413	71 837	8 902	62 935
Dresden, Stadt	184 511	99 564	84 947	28 273	5 455	22 818
Görlitz, Stadt	14 878	8 024	6 854	4 021	533	3 488
Hoyerswerda, Stadt	10 115	4 540	5 575	2 459	306	2 153
Bautzen	38 806	22 741	16 065	6 893	1 261	5 632
Meißen	40 527	24 128	16 399	5 639	649	4 990
Niederschlesischer Oberlausitzkreis	18 696	10 919	7 777	4 133	998	3 135
Riesa-Großenhain	30 474	18 625	11 849	4 345	410	3 935
Löbau-Zittau	30 418	16 332	14 086	6 609	1 126	5 483
Sächsische Schweiz	31 871	18 429	13 442	5 565	538	5 027
Weißeritzkreis	28 105	15 898	12 207	4 264	505	3 759
Kamenz	38 196	22 705	15 491	5 745	1 018	4 727
Regierungsbezirk Dresden	466 597	261 905	204 692	77 946	12 799	65 147
Leipzig, Stadt	164 411	86 925	77 486	31 050	5 838	25 212
Delitzsch	31 234	18 389	12 845	5 211	823	4 388
Döbeln	18 599	10 687	7 912	3 426	504	2 922
Leipziger Land	30 551	18 495	12 056	5 216	796	4 420
Muldentalkreis	28 712	16 523	12 189	4 774	780	3 994
Torgau-Oschatz	23 444	13 384	10 060	4 050	521	3 529
Regierungsbezirk Leipzig	296 951	164 403	132 548	53 727	9 262	44 465
Sachsen	1 183 928	671 275	512 653	203 510	30 963	172 547

18. Auszubildende am 31. Dezember 2003 nach Kreisen, Geschlecht und Wirtschaftsbereichen

Kreis Regierungs- bezirk Land	männlich = m weiblich = w insgesamt = i	Insgesamt ¹⁾	Land- und Forstwirtschaft, Fischerei	Produzie- rendes Gewerbe	Handel, Gastgewerbe und Verkehr	Sonstige Dienstleistungen
Chemnitz, Stadt	m	4 398	18	1 358	840	2 181
	w	3 397	12	288	800	2 296
	i	7 795	30	1 646	1 640	4 477
Plauen, Stadt	m	987	6	337	203	441
	w	784	1	77	162	544
	i	1 771	7	414	365	985
Zwickau, Stadt	m	2 950	10	614	322	2 004
	w	2 318	10	162	225	1 921
	i	5 268	20	776	547	3 925
Annaberg	m	1 357	40	676	212	429
	w	740	9	148	188	393
	i	2 097	49	824	400	822
Chemnitzer Land	m	1 810	35	777	423	561
	w	1 087	19	180	239	647
	i	2 897	54	957	662	1 208
Freiberg	m	1 648	119	762	316	451
	w	1 000	57	232	236	475
	i	2 648	176	994	552	926
Vogtlandkreis	m	2 058	90	1 229	428	311
	w	1 132	41	293	315	483
	i	3 190	131	1 522	743	794
Mittlerer Erzgebirgskreis	m	1 072	57	551	199	265
	w	585	16	135	125	309
	i	1 657	73	686	324	574
Mittweida	m	1 330	81	677	303	269
	w	757	31	152	164	410
	i	2 087	112	829	467	679
Stollberg	m	868	34	485	164	185
	w	472	11	98	120	243
	i	1 340	45	583	284	428
Aue-Schwarzenberg	m	1 583	46	882	366	288
	w	810	12	120	218	460
	i	2 393	58	1 002	584	748
Zwickauer Land	m	1 195	69	528	256	342
	w	796	23	138	228	407
	i	1 991	92	666	484	749
Regierungsbezirk Chemnitz	m	21 256	605	8 876	4 032	7 727
	w	13 878	242	2 023	3 020	8 588
	i	35 134	847	10 899	7 052	16 315

1) einschließlich Auszubildende "Ohne Angabe" der Wirtschaftsgliederung

Noch: 18. Auszubildende am 31. Dezember 2003 nach Kreisen, Geschlecht und Wirtschaftsbereichen

Kreis Regierungs- bezirk Land	männlich = m weiblich = w insgesamt = i	Insgesamt ¹⁾	Land- und Forstwirtschaft, Fischerei	Produzie- rendes Gewerbe	Handel, Gastgewerbe und Verkehr	Sonstige Dienstleistungen
Dresden, Stadt	m	9 448	58	1 858	1 753	5 779
	w	7 963	43	585	1 583	5 752
	i	17 411	101	2 443	3 336	11 531
Görlitz, Stadt	m	680	-	257	151	272
	w	651	-	49	148	454
	i	1 331	-	306	299	726
Hoyerswerda, Stadt	m	608	3	169	120	316
	w	538	3	52	75	408
	i	1 146	6	221	195	724
Bautzen	m	2 004	67	835	349	753
	w	1 122	24	142	232	724
	i	3 126	91	977	581	1 477
Meißen	m	1 945	77	861	494	513
	w	1 261	19	229	359	654
	i	3 206	96	1 090	853	1 167
Niederschlesischer Oberlausitzkreis	m	978	47	599	142	190
	w	537	20	100	115	302
	i	1 515	67	699	257	492
Riesa-Großenhain	m	1 622	55	793	247	525
	w	879	24	152	205	498
	i	2 501	79	945	452	1 023
Löbau-Zittau	m	1 776	65	739	325	647
	w	1 062	27	112	257	666
	i	2 838	92	851	582	1 313
Sächsische Schweiz	m	1 599	48	618	325	608
	w	1 047	19	136	296	596
	i	2 646	67	754	621	1 204
Weißeritzkreis	m	1 308	66	661	250	331
	w	825	19	180	250	376
	i	2 133	85	841	500	707
Kamenz	m	1 602	93	924	343	241
	w	855	23	265	229	338
	i	2 457	116	1 189	572	579
Regierungsbezirk Dresden	m	23 570	579	8 314	4 499	10 175
	w	16 740	221	2 002	3 749	10 768
	i	40 310	800	10 316	8 248	20 943

1) einschließlich Auszubildende "Ohne Angabe" der Wirtschaftsgliederung

Noch: 18. Auszubildende am 31. Dezember 2003 nach Kreisen, Geschlecht und Wirtschaftsbereichen

Kreis Regierungs- bezirk Land	männlich = m weiblich = w insgesamt = i	Insgesamt ¹⁾	Land- und Forstwirtschaft, Fischerei	Produzie- rendes Gewerbe	Handel, Gastgewerbe und Verkehr	Sonstige Dienstleistungen
Leipzig, Stadt	m	7 635	22	1 428	1 571	4 613
	w	7 241	18	387	1 593	5 242
	i	14 876	40	1 815	3 164	9 855
Delitzsch	m	1 438	60	508	373	497
	w	957	35	85	294	543
	i	2 395	95	593	667	1 040
Döbeln	m	929	48	410	244	227
	w	500	10	107	115	268
	i	1 429	58	517	359	495
Leipziger Land	m	1 219	95	727	270	127
	w	763	28	153	250	332
	i	1 982	123	880	520	459
Muldentalkreis	m	1 262	77	539	283	363
	w	839	28	130	192	489
	i	2 101	105	669	475	852
Torgau-Oschatz	m	1 311	159	532	202	418
	w	791	74	93	136	488
	i	2 102	233	625	338	906
Regierungsbezirk Leipzig	m	13 794	461	4 144	2 943	6 245
	w	11 091	193	955	2 580	7 362
	i	24 885	654	5 099	5 523	13 607
Sachsen	m	58 620	1 645	21 334	11 474	24 147
	w	41 709	656	4 980	9 349	26 718
	i	100 329	2 301	26 314	20 823	50 865

1) einschließlich Auszubildende "Ohne Angabe" der Wirtschaftsgliederung

19. Auszubildende am 31. Dezember 2003 nach Kreisen, Stellung im Beruf und Geschlecht

Kreis Regierungsbezirk Land	Arbeiter			Angestellte		
	insgesamt	männlich	weiblich	insgesamt	männlich	weiblich
Chemnitz, Stadt	4 118	3 250	868	3 677	1 148	2 529
Plauen, Stadt	927	715	212	844	272	572
Zwickau, Stadt	2 973	2 286	687	2 295	664	1 631
Annaberg	1 566	1 201	365	531	156	375
Chemnitzer Land	1 825	1 425	400	1 072	385	687
Freiberg	1 774	1 405	369	874	243	631
Vogtlandkreis	2 271	1 792	479	919	266	653
Mittlerer Erzgebirgskreis	1 158	939	219	499	133	366
Mittweida	1 342	1 092	250	745	238	507
Stollberg	951	763	188	389	105	284
Aue-Schwarzenberg	1 670	1 364	306	723	219	504
Zwickauer Land	1 430	1 038	392	561	157	404
Regierungsbezirk Chemnitz	22 005	17 270	4 735	13 129	3 986	9 143
Dresden, Stadt	9 328	6 917	2 411	8 083	2 531	5 552
Görlitz, Stadt	700	500	200	631	180	451
Hoyerswerda, Stadt	606	454	152	540	154	386
Bautzen	2 126	1 673	453	1 000	331	669
Meißen	1 884	1 467	417	1 322	478	844
Niederschlesischer Oberlausitzkreis	1 029	837	192	486	141	345
Riesa-Großenhain	1 697	1 332	365	804	290	514
Löbau-Zittau	1 929	1 478	451	909	298	611
Sächsische Schweiz	1 702	1 301	401	944	298	646
Weißeritzkreis	1 449	1 091	358	684	217	467
Kamenz	1 553	1 273	280	904	329	575
Regierungsbezirk Dresden	24 003	18 323	5 680	16 307	5 247	11 060
Leipzig, Stadt	7 430	5 204	2 226	7 446	2 431	5 015
Delitzsch	1 582	1 174	408	813	264	549
Döbeln	947	766	181	482	163	319
Leipziger Land	1 205	997	208	777	222	555
Muldentalkreis	1 436	1 057	379	665	205	460
Torgau-Oschatz	1 420	1 132	288	682	179	503
Regierungsbezirk Leipzig	14 020	10 330	3 690	10 865	3 464	7 401
Sachsen	60 028	45 923	14 105	40 301	12 697	27 604