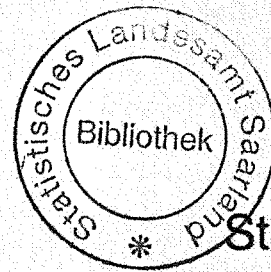


Saarland

Statistisches
Landesamt



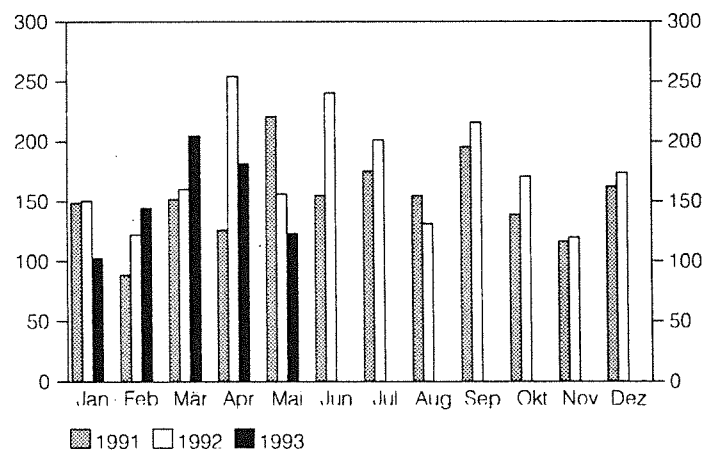
Statistische
Berichte

E II 1/E III 1 - m 5/93
Ausgegeben im August 1993
Einzelpreis: 4,- DM

Bauhauptgewerbe und Ausbaugewerbe im Mai 1993

Auftragseingang im Bauhauptgewerbe

- Meßziffern 1985 = 100 -



Herausgeber:

Statistisches Landesamt
Saarland

Hardenbergstr. 3, 66119 Saarbrücken
Postfach 10 30 44, 66030 Saarbrücken
Tel.: (0681) 505-935
Telefax: (0681) 505-921
Btx: * 2039560 #

Statistisches Landesamt SAARLAND SL21

Nachdruck, auch auszugsweise, nur mit
Quellenangabe gestattet

Methodische Erläuterungen

Berichtskreis:

Erfasst werden in selbständigen Erhebungen die Bereiche Bauhaupt- und Ausbaugewerbe in der Abgrenzung der Systematik der Wirtschaftszweige, Fassung für die Statistik im Produzierenden Gewerbe (SYPRO). Zum Bauhauptgewerbe (SYPRO-Nr. 72 bis 75) zählen die Zweige des Hoch- und Tiefbaus, des Spezialbaus (u.a. Schornstein-, Feuerungs- und Industrieofenbau), ferner die Zweige Stukkateurgewerbe, Gipserei, Verputzerei und Zimmerei, Ingenieurholzbau sowie Dachdeckerei. Das Ausbaugewerbe (SYPRO-Nr. 76 bis 77) umfaßt u.a. Bauinstallation, Glaser-, Maler- und Lackierergewerbe, Bautischlerei, Fliesen-, Platten- und Mosaiklegerei.

Zu den Monatsberichten im Bauhaupt- und Ausbaugewerbe melden die Baubetriebe von Unternehmen des Produzierenden Gewerbes mit 20 Beschäftigten und mehr, Baubetriebe mit 20 Beschäftigten und mehr von Unternehmen außerhalb des Produzierenden Gewerbes sowie alle Arbeitsgemeinschaften.

Im Bauhauptgewerbe werden die erhobenen Daten - mit Ausnahme der gemeldeten Auftragseingänge und Auftragsbestände - auf Ergebnisse für alle Betriebe aufgeschätzt. Grundlage hierfür sind die Ergebnisse der jährlichen Totalerhebung im Bauhauptgewerbe. Eine entsprechende Aufschätzung der im Ausbaugewerbe erhobenen Daten erfolgt nicht. Die Kreisergebnisse für das Bauhauptgewerbe sind ebenfalls nicht aufgeschätzt.

Beschäftigte:

Tätige Inhaber, Mitinhaber, unbezahlt mithelfende Familienangehörige und alle Personen, die in einem arbeitsrechtlichen Verhältnis zum Baubetrieb stehen (Angestellte, Arbeiter und

Auszubildende). Die Arbeiter sind in folgende Gruppen gegliedert: Facharbeiter (einschl. angestelltenversicherungspflichtiger Poliere, Schachtmeister und Meister); Fachwerker, Werker, Baumaschinisten und Arbeiter mit angelernten Spezialtätigkeiten, ferner gewerblich Auszubildende, Umschüler, Anlernlinge und Praktikanten. Nachgewiesen wird der Beschäftigtenstand am Monatsende; bei größeren Zeiträumen der jeweilige Monatsdurchschnitt.

Bruttolöhne und Bruttogehälter:

Bei den Bruttolöhnen und Bruttogehältern ist die Summe der lohnsteuerpflichtigen Bruttobezüge (Bar- und Sachbezüge) anzugeben. Diese Beträge verstehen sich ohne Arbeitgeberanteile zur Kranken-, Renten- und Arbeitslosenversicherung, ohne Beiträge zu den Sozialkassen des Baugewerbes, ohne Winterbau-Umlage, ohne Aufwendungen für die betriebliche Alters-, Invaliditäts- und Hinterbliebenenversorgung, ohne gezahltes Vorruhestandsgeld. Die Entgelte für Poliere, Schachtmeister und Meister sind zur Bruttolohnsumme und nicht zur Bruttogehaltsumme zu rechnen.

Geleistete Arbeitsstunden:

Alle von Inhabern, Angestellten, Arbeitern und Auszubildenden auf Baustellen, Bauhöfen und in Werkstätten tatsächlich geleisteten (nicht die bezahlten) Arbeitsstunden. Nicht einbezogen sind die für Bürotätigkeit geleisteten Arbeitsstunden.

Umsatz (ohne Umsatzsteuer):

Als Umsatz gelten die dem Finanzamt für die Umsatzsteuer zu meldenden steuerbaren Beträge im Bundesgebiet einschl. Umsatz aus Nachunternehmerstätigkeit und Vergabe von Teilleistungen an Nachunternehmer. Hierzu zählen seit dem 1. Januar 1980 auch Anzahlungen für Teilleistungen oder Vorauszahlun-

gen vor Ausführung der entsprechenden Lieferungen oder Leistungen ab 10 000 DM¹⁾. Der Gesamtumsatz enthält außer dem baugewerblichen Umsatz (Umsatz aus Bauleistungen) die Handels- und sonstigen Umsätze.

Auftragseingang im Bauhauptgewerbe:

Wert (ohne Umsatzsteuer) aller im Berichtsmonat vom Betrieb fest akzeptierten Aufträge für Bauleistungen. Um Doppelzahlungen zu vermeiden, wird der Auftragseingang nur von dem Betrieb gemeldet, der den Bauauftrag ausführen wird, d.h. an Nachunternehmer zu vergebende Teile von Bauaufträgen werden nicht in die eigene Meldung einbezogen.

Auftragsbestand im Bauhauptgewerbe:

Wert (ohne Umsatzsteuer) aller akzeptierten, noch nicht ausgeführten Aufträge für Bauleistungen am Ende des Berichtsvierteljahres. Bei der Ermittlung des Auftragsbestandes wird vom Auftragswert bereits im Bau befindlicher Projekte der Teil abgesetzt, der produktionstechnisch schon fertiggestellt ist (ohne Berücksichtigung der Abnahme oder Abrechnung).

1) Siehe Umsatzsteuergesetz (UStG 1980).

Zeichenerklärung

a.n.g.	= anderweitig nicht genannt
0	= mehr als nichts, aber weniger als die Hälfte der kleinsten in der Tabelle nachgewiesenen Einheit
-	= nichts vorhanden
/	= keine Angaben, da Zahlen nicht sicher genug
.	= Zahlenwert unbekannt oder geheimzuhalten
x	= Tabellenfach gesperrt, weil Aussage nicht sinnvoll
()	= Nachweis unter dem Vorbehalt, daß der Zahlenwert Fehler aufweisen kann
p	= vorläufiges Ergebnis
r	= berichtiges Ergebnis

Abweichungen in den Summen durch Runden der Zahlen möglich

1. Beschäftigung im Bauhauptgewerbe

Alle Betriebe (hochgeschätzte Ergebnisse)

Merkmal	Mai 1993	April 1993	Januar - Mai		Veränderungen in %		
					Mai 1993	Mai 1993	Jan.-Mai 1993
			gegenüber		April 1993	Mai 1992	Jan.-Mai 1992
			1993	1992			
Beschäftigte (Anzahl)							
Tätige Inhaber, tätige Mitinhaber und unbezahlt mitelfende Familienangehörige	506	506	511	530	± 0	- 4,3	- 3,6
Kaufmännische und technische Angestellte ¹⁾ einschl. kaufmännische und technische Auszubildende	2 880	2 887	2 865	2 797	- 0,2	+ 2,6	+ 2,4
Facharbeiter (Tarifberufsgruppen I, II, III a-c) ¹⁾	8 808	8 800	8 738	9 061	+ 0,1	- 4,1	- 3,6
Fachwerker, Werker und sonstige Beschäftigte (Tbgr. IV-V)	4 146	4 093	4 062	3 978	+ 1,3	+ 0,2	+ 2,1
Gewerblich Auszubildende, Umschüler, Anlernlinge und Praktikanten	673	686	692	660	- 1,9	+ 0,4	+ 4,8
Beschäftigte insgesamt	17 013	16 972	16 868	17 026	+ 0,2	- 1,8	- 0,9
darunter ausländische Arbeitnehmer einschließlich Grenzgänger ⁴⁾	1 865	1 846	1 812	1 260	x	x	x
Löhne und Gehälter (in 1 000 DM)							
Bruttolohnsumme ²⁾ einschl. Vergütungen für gewerblich Auszubildende	51 198	52 228	232 168	225 943	- 2,0	- 3,1	+ 2,8
Bruttogehaltsumme ²⁾ einschl. Vergütungen für kaufmännische und technische Auszubildende	14 046	13 858	67 601	61 570	+ 1,4	+ 6,6	+ 9,8
Bruttolohn- und -gehaltsumme zusammen	65 244	66 086	299 769	287 513	- 1,3	- 1,1	+ 4,3
Geleistete Arbeitsstunden (in 1 000)							
Wohnungsbau	582	595	2 441	2 541	- 2,2	+ 0,3	- 3,9
Gewerblicher und industrieller Bau ³⁾ davon:	544	581	2 524	2 583	- 6,4	- 1,1	- 2,3
Hochbau ³⁾	419	452	1 977	2 021	- 7,3	- 1,2	- 2,2
Tiefbau	125	129	547	562	- 3,1	- 0,8	- 2,7
Öffentlicher und Verkehrsbau davon:	679	730	3 016	3 137	- 7,0	- 8,7	- 3,9
Hochbau:							
Bundesbahn und -post	6	8	36	32	- 25,0	± 0	+ 12,5
Kirchen, Vereine, Verbände u.ä. Organisationen	28	35	138	175	- 20,0	- 20,0	- 21,1
Bund, Länder, Gemeinden und sonstige öffentliche Auftraggeber	94	112	433	412	- 16,1	+ 6,8	+ 5,1
Tiefbau:							
Straßenbau	219	228	908	977	- 3,9	- 5,6	- 7,1
sonstiger Tiefbau							
dav.: Bundesbahn und -post	71	69	313	390	+ 2,9	- 23,7	- 19,7
Bund, Länder, Gemeinden und sonstige öffentliche Auftraggeber	261	278	1 188	1 151	- 6,1	- 10,0	+ 3,2
Gesamter Hochbau	1 129	1 202	5 025	5 181	- 6,1	- 0,4	- 3,0
Gesamter Tiefbau	676	704	2 956	3 080	- 4,0	- 8,8	- 4,0
Geleistete Arbeitsstunden insgesamt	1 805	1 906	7 981	8 261	- 5,3	- 3,7	- 3,4
Arbeitstage							
Arbeitstage	19	20	102	103	- 5,0	± 0	- 1,0

1) Die angestelltenversicherungspflichtigen Poliere, Schachtmeister und Meister sind den Facharbeitern zugeordnet. 2) Die Entgelte für Poliere, Schachtmeister und Meister sind in der Bruttolohnsumme enthalten. 3) Einschließlich landwirtschaftlicher Bau. 4.) Auf Grund einer methodischen Änderung (ab Juni 1992 werden die Ausländer einschl. Grenzgänger erhoben) ist eine Gegenüberstellung von Vormonats- und Vorjahresausgaben nicht sinnvoll.

2. Umsatz¹⁾ im Bauhauptgewerbe

Alle Betriebe (hochgeschätzte Ergebnisse)

Merkmal	Mai 1993	April 1993	Januar - Mai		Veränderungen in %					
					Mai 1993	Mai 1993	Jan.-Mai 1993			
			gegenüber			1993	1992	April 1993	Mai 1992	Jan.-Mai 1992
Baugewerblicher Umsatz (in 1 000 DM)										
Wohnungsbau	52 943	57 276	205 180	209 864	- 7,6	+ 2,6	- 2,2			
Gewerblicher und industrieller Bau ¹⁾	68 903	73 755	295 630	274 676	- 6,6	+ 11,0	+ 7,6			
davon:										
Hochbau ¹⁾	54 907	62 356	243 340	218 512	- 11,9	+ 14,6	+ 11,4			
Tiefbau	13 996	11 399	52 290	56 164	+ 22,8	- 1,4	- 6,9			
Öffentlicher und Verkehrsbau	89 461	85 346	347 862	330 018	+ 4,8	- 0,8	+ 5,4			
davon:										
Hochbau:										
Bundesbahn und -post	86	152	1 579	3 624	- 43,4	- 89,0	- 56,4			
Kirchen, Vereine, Verbände u.ä. Organisationen Bund, Länder, Gemeinden, Sozialversicherung und sonstige öffentliche Auftraggeber	3 175	2 780	16 162	24 574	+ 14,2	- 36,8	- 34,2			
14 113	18 241	61 483	46 758	- 22,6	+ 72,6	+ 31,5				
Tiefbau:										
Straßenbau	26 055	23 959	87 346	82 612	+ 8,7	+ 3,8	+ 5,7			
sonstiger Tiefbau										
dav.: Bundesbahn und -post	6 669	4 279	30 853	37 624	+ 55,9	- 36,7	- 18,0			
Bund, Länder, Gemeinden und sonstige öffentliche Auftraggeber	39 363	35 935	150 439	134 826	+ 9,5	- 3,0	+ 11,6			
Gesamter Hochbau	125 224	140 805	527 744	503 332	- 11,1	+ 10,3	+ 4,9			
Gesamter Tiefbau	86 083	75 572	320 928	311 226	+ 13,9	- 4,8	+ 3,1			
Baugewerblicher Umsatz insgesamt	211 307	216 377	848 672	814 558	- 2,3	+ 3,6	+ 4,2			
Sonstiger Umsatz (in 1 000 DM)										
Sonstiger Umsatz insgesamt	5 403	6 751	26 480	27 589	- 20,0	+ 8,6	- 4,0			

*) Ohne Umsatzsteuer. 1) Einschließlich landwirtschaftlicher Bau.

3. Kreisergebnisse im Bauhauptgewerbe Mai 1993

Ergebnisse für Betriebe von Unternehmen mit 20 und mehr Beschäftigten

Merkmal	Maß- einheit	Saar- land	Stadt- verband Saarbr.	Landkreis				
				Merzig- Wadern	Neun- kirchen	Saarlouis	Saarpfalz	St. Wendel
Betriebe	Anzahl	246	103	20	40	41	29	13
Beschäftigte	Anzahl	11 397	3 908	661	2 377	1 566	1 950	935
Geleistete Arbeitsstunden								
insgesamt	1 000	1 209	420	70	261	174	183	101
Wohnungsbau	1 000	177	65	18	26	35	16	17
Gewerbl., industrieller und landwirtschaftl. Bau	1 000	451	209	15	70	50	99	8
Öffentl. und Verkehrsbau	1 000	581	146	37	165	89	68	76
Bruttolohn- u. -gehaltssumme	1 000 DM	47 766	16 456	2 578	9 763	6 779	8 005	4 185
Gesamtumsatz ¹⁾	1 000 DM	161 871	51 257	8 271	29 890	23 739	38 230	10 484
Auftragseingang ¹⁾	1 000 DM	113 264	35 872	7 115	26 985	11 540	20 606	11 146

1) Ohne Umsatzsteuer.

4. Auftragseingang im Bauhauptgewerbe in 1 000 DM

Ergebnisse für Betriebe von Unternehmen mit 20 und mehr Beschäftigten

Merkmal	Mai 1993	April 1993	Januar - Mai		Veränderungen in %		
					Mai 1993	Mai 1993	Jan.-Mai 1993
					gegenüber		
			1993	1992	April 1993	Mai 1992	Jan.-Mai 1992
Wohnungsbau	21 592	28 537	143 063	110 672	- 24,3	- 12,5	+ 29,3
Gewerblicher und industrieller Bau ¹⁾	28 884	75 358	267 776	272 374	- 61,7	- 28,8	- 1,7
davon:							
Hochbau ¹⁾	21 985	58 893	210 532	219 525	- 62,7	- 32,4	- 4,1
Tiefbau	6 899	16 465	57 244	52 849	- 58,1	- 14,3	+ 8,3
Öffentlicher und Verkehrsbau	62 788	63 493	286 221	394 608	- 1,1	- 20,4	- 27,5
davon:							
Hochbau:							
Bundesbahn und -post	50	281	1 028	1 876	- 82,2	- 83,7	- 45,2
Kirchen, Vereine, Verbände u.ä. Organisationen Bund, Länder, Gemeinden, Sozialversicherung und sonstige öffentliche Auftraggeber	4 072	4 810	20 200	9 600	- 15,3	x	x
6 275	6 545	76 731	54 359	- 4,1	+ 13,8	+ 41,2	
Tiefbau:							
Straßenbau	17 204	23 307	75 192	87 477	- 26,2	- 26,3	- 14,0
sonstiger Tiefbau							
dav.: Bundesbahn und -post	7 432	4 643	18 324	27 086	+ 60,1	+ 93,8	- 32,3
Bund, Länder, Gemeinden und sonstige öffentliche Auftraggeber	27 755	23 907	94 746	214 210	+ 16,1	- 37,0	- 55,8
Gesamter Hochbau	53 974	99 066	451 554	396 032	- 45,5	- 16,7	+ 14,0
Gesamter Tiefbau	59 290	68 322	245 506	381 622	- 13,2	- 25,3	- 35,7
Auftragseingang insgesamt	113 264	167 388	697 060	777 654	- 32,3	- 21,4	- 10,4
davon:							
aus dem Saarland	85 925	122 291	525 868	544 999	- 29,7	- 20,7	- 3,5
aus anderen Bundesländern	27 339	45 097	171 192	232 655	- 39,4	- 23,6	- 26,4

1) Einschließlich landwirtschaftlicher Bau.

5. Auftragsbestand¹⁾ im Bauhauptgewerbe 1. Quartal 1993 in 1 000 DM

Ergebnisse für Betriebe von Unternehmen mit 20 und mehr Beschäftigten

Merkmal	Ende				Veränderungen in %	
	März 1993	Dezember 1992	September 1992	März 1992	März 1993	
					gegenüber	
					Dezember 1992	März 1992
Wohnungsbau	227 647	185 880	172 164	144 955	+ 22,5	+ 57,0
Gewerblicher und industrieller Bau ¹⁾	277 280	217 537	262 994	202 978	+ 27,5	+ 36,6
davon:						
Hochbau ¹⁾	220 731	171 672	222 558	163 799	+ 28,6	+ 34,8
Tiefbau	56 549	45 865	40 436	39 179	+ 23,3	+ 44,3
Öffentlicher und Verkehrsbau	446 339	420 707	475 536	386 393	+ 6,1	+ 15,5
davon:						
Hochbau:						
Bundesbahn und -post	1 267	2 120	2 335	2 060	- 40,2	- 38,5
Kirchen, Vereine, Verbände u.ä. Organisationen Bund, Länder, Gemeinden, Sozialversicherung und sonstige öffentliche Auftraggeber	15 896	13 774	12 013	22 192	+ 15,4	- 28,4
96 464	55 157	62 868	26 855	+ 74,9	x	
Tiefbau:						
Straßenbau	66 483	58 404	75 280	78 238	+ 13,8	- 15,0
sonstiger Tiefbau						
dav.: Bundesbahn und -post	19 417	19 880	19 899	24 911	- 2,3	- 22,1
Bund, Länder, Gemeinden und sonstige öffentliche Auftraggeber	246 812	271 372	303 141	232 137	- 9,1	+ 6,3
Gesamter Hochbau	562 005	428 603	471 938	359 861	+ 31,1	+ 56,2
Gesamter Tiefbau	389 261	395 521	438 756	374 465	- 1,6	+ 4,0
Auftragsbestand insgesamt	951 266	824 124	910 694	734 326	+ 15,4	+ 29,5
davon:						
aus dem Saarland	630 870	530 541	581 307	474 121	+ 18,9	+ 33,1
aus anderen Bundesländern	320 396	293 583	329 387	260 205	+ 9,1	+ 23,1

¹⁾ Zahlen werden nur vierteljährlich ermittelt. 1) Einschließlich landwirtschaftlicher Bau.

6. Betriebe, Beschäftigung und Umsatz im Ausbaugewerbe nach Wirtschaftszweigen Mai 1993

SYPRO-Nr.	Wirtschaftszweig	Betriebe	Beschäftigte	Geleistete Arbeitsstunden	Bruttolohn- u. -gehaltsumme	Baugewerblicher Umsatz	Gesamtumsatz
		Anzahl		1 000	1 000 DM		
7610	Klempnerei, Gas- und Wasserinstallation	4	80	10	268	572	598
7640	Installation von Heizungs-, Klima- und gesundheitstechnischen Anlagen	30	1 376	128	4 948	12 627	13 332
7670	Elektroinstallation	22	803	96	2 796	9 444	10 263
7734	Maler- und Lackierergewerbe	11	469	54	1 723	4 856	5 044
7771	Fliesen-, Platten- u. Mosaiklegerei	17	583	66	2 219	6 797	7 052
7774	Estrichlegerei und sonstiges Ausbaugewerbe						
76/77	Ausbaugewerbe insgesamt	84	3 311	354	11 954	34 296	36 289

7. Beschäftigte, Arbeitsstunden und Gesamtumsatz im Ausbaugewerbe im Vergleich zu 1992

SYPRO-Nr.	Wirtschaftszweig	Beschäftigte	Geleistete Arbeitsstunden	Gesamtumsatz	Beschäftigte	Geleistete Arbeitsstunden	Gesamtumsatz
		Veränderung in % Mai 1993/92			Veränderung in % Jan.-Mai 1993/92		
7610	Klempnerei, Gas- und Wasserinstallation	+ 11,9	+ 5,3	+ 24,8	+ 13,2	+ 8,8	+ 25,4
7640	Installation von Heizungs-, Klima- und gesundheitstechnischen Anlagen						
7670	Elektroinstallation	- 6,0	- 8,6	+ 2,6	- 5,5	- 9,9	- 3,9
7734	Maler- und Lackierergewerbe	+ 10,4	+ 2,6	+ 14,9	+ 7,5	+ 3,2	- 6,5
7771	Fliesen-, Platten- u. Mosaiklegerei						
7774	Estrichlegerei und sonstiges Ausbaugewerbe						
76/77	Ausbaugewerbe insgesamt	+ 6,5	+ 0,3	+ 14,5	+ 6,3	+ 1,2	+ 5,8

8. Kreisergebnisse im Ausbaugewerbe Mai 1993

Kreis	Betriebe	Beschäftigte	Geleistete Arbeitsstunden	Bruttolohn- und -gehaltsumme	Gesamtumsatz
	Anzahl		1 000	1 000 DM	
Stadtverband Saarbrücken	31	1 301	128	4 674	11 626
Landkreis Merzig Wadern	8	417	52	1 465	5 735
Landkreis Neunkirchen	10	347	40	1 387	5 637
Landkreis Saarlouis	15	650	67	2 430	7 910
Saarpfalz-Kreis	12	344	36	1 163	3 339
Landkreis St. Wendel	8	252	31	835	2 042
Saarland	84	3 311	354	11 954	36 289