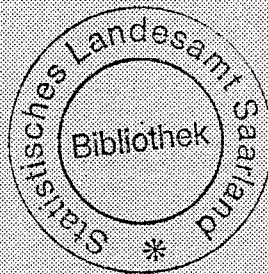


# Saarland

Statistisches  
Landesamt



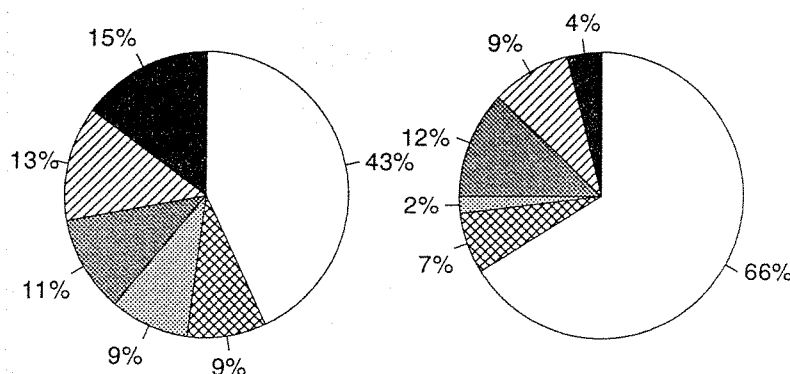
Statistische  
Berichte

E 12 / E 15 - m 9/98  
Ausgegeben im November 1998

## Index der Nettoproduktion und Produktion ausgewählter Erzeugnisse im Produzierenden Gewerbe des Saarlandes

September 1998

Anteile der Wirtschaftsabteilungen am Nettoproduktionswert  
des Produzierenden Gewerbes im Basisjahr 1991



Saarland

Deutschland

Metallerz./bearb.
  H.v.Kraftwag./teilen
  Maschinenbau

Kohlenbergbau
  H.v.Metallerzeugn.
  Sonstige

E12-MT

Herausgeber:

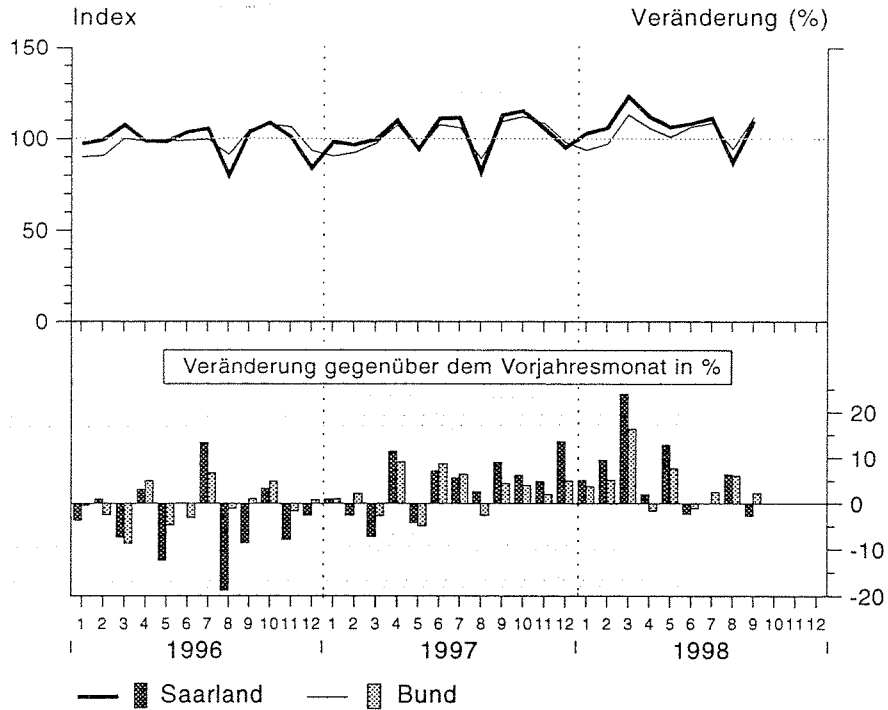
Statistisches Landesamt  
Saarland

Virchowstr. 7, 66119 Saarbrücken  
Postfach 10 30 44, 66030 Saarbrücken  
Tel.: (06 81) 5 01 - 59 35  
Telefax: (06 81) 5 01 - 59 21  
E-Mail: statistik@stala.saarland.de

Nachdruck, auch auszugsweise, nur mit  
Quellenangabe gestattet

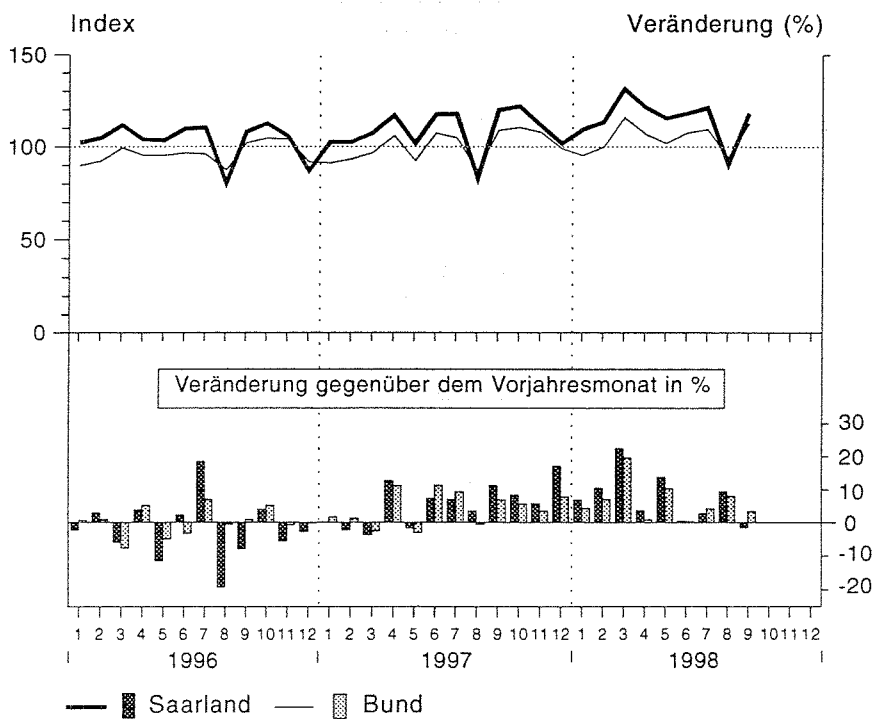
# Index der Nettoproduktion, kalendermonatlich 1991 = 100

## Produzierendes Gewerbe



E12-M1

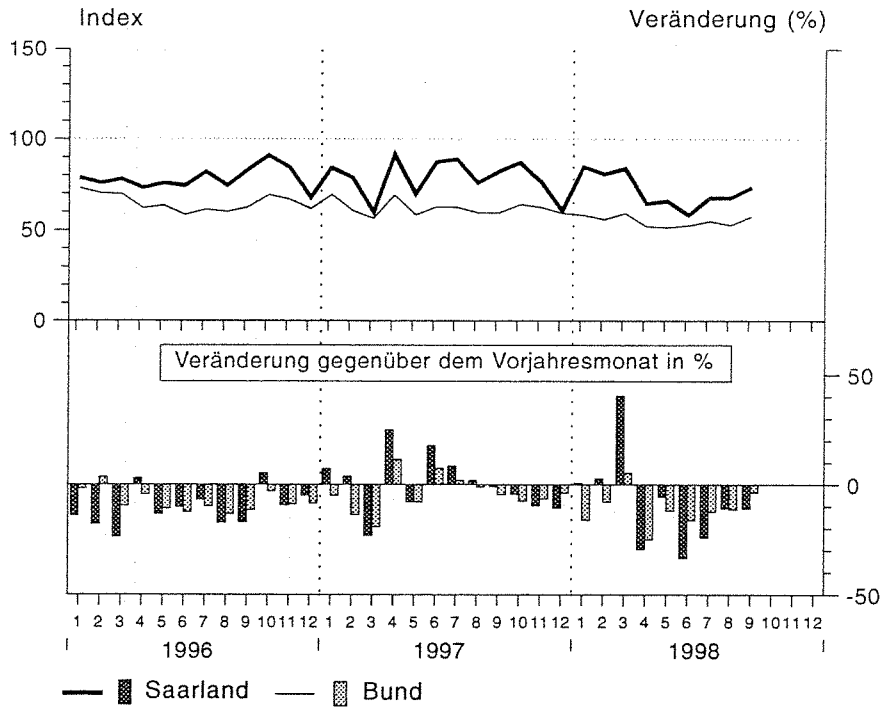
## Verarbeitendes Gewerbe



E12-M2

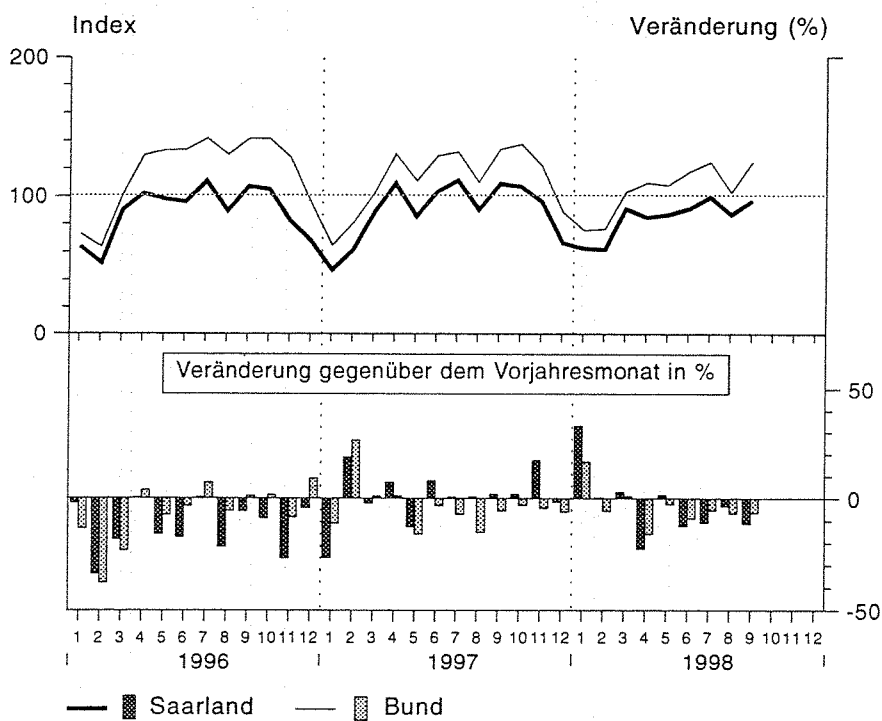
# Index der Nettoproduktion, kalendermonatlich 1991 = 100

## Kohlenbergbau



EI2-M3

## Vorbereitende Baustellenarbeiten, Hoch- und Tiefbau



EI2-M4

## Vorbemerkung

Der Nettoproduktionsindex gibt unter Ausschaltung von Preisveränderungen die Entwicklung der Nettoleistung im Produzierenden Gewerbe wieder. Die aus dem Jahr 1991 abgeleiteten Nettoproduktionswerte werden monatlich mit ausgewählten Produktions- und Umsatzdaten sowie Arbeiterstunden fortgeschrieben. Der Bruttoproduktionswert umfaßt den Gesamtumsatz, vermehrt oder vermindert um die Bestandsänderungen an unfertigen und fertigen Erzeugnissen aus eigener Produktion zuzüglich der selbstgestellten Anlagen. Der Nettoproduktionswert ergibt sich aus dem Bruttoproduktionswert abzüglich der Vorleistungen (Verbrauch an Roh-, Hilfs- und Betriebsstoffen, Einsatz an Handelsware, Kosten für durch andere Unternehmen ausgeführte Lohnarbeiten).

### 1. Index der Nettoproduktion für das Produzierende Gewerbe im Saarland 1991 = 100 Kalendermonatlich - Monatsergebnisse April bis September 1998 -

| WZ-Nr.     | Wirtschaftsabschnitt<br>Wirtschaftsabteilung<br>insgesamt                             | Gewichtung<br>in % | April<br>1998 | Mai<br>1998  | Juni<br>1998 | Juli<br>1998 | August<br>1998 | September<br>1998 |
|------------|---|--------------------|---------------|--------------|--------------|--------------|----------------|-------------------|
| <b>C</b>   | <b>Bergbau und Gewinnung von<br/>Steinen und Erden</b>                                | <b>9,82</b>        | <b>64,8</b>   | <b>66,2</b>  | <b>59,3</b>  | <b>68,4</b>  | <b>68,3</b>    | <b>73,9</b>       |
| 10         | Kohlenbergbau   | 9,53               | 64,5          | 65,8         | 58,3         | 67,5         | 67,7           | 73,3              |
| 14         | Gewinnung v. Steinen u. Erden   | 0,29               | 77,0          | 83,1         | 97,4         | 102,6        | 89,3           | 97,2              |
| <b>D</b>   | <b>Verarbeitendes Gewerbe</b>   | <b>77,54</b>       | <b>121,3</b>  | <b>115,6</b> | <b>118,2</b> | <b>121,1</b> | <b>90,7</b>    | <b>118,2</b>      |
| 15         | Ernährungsgewerbe   | 5,60               | 136,2         | 140,3        | 131,5        | 137,3        | 135,9          | 135,4             |
| 18         | Bekleidungsgewerbe  | 0,47               | 16,1          | 23,7         | 19,1         | 34,1         | 14,0           | 28,8              |
| 20         | Holzgewerbe (oh. H.v. Möbeln)   | 1,03               | 110,3         | 106,8        | 108,8        | 88,1         | 81,8           | 115,4             |
| 24         | Chemische Industrie   | 1,29               | 54,0          | 69,7         | 90,1         | 88,5         | 77,3           | 82,4              |
| 25         | H.v. Gummi- u. Kunststoffwaren  | 4,29               | 125,2         | 127,4        | 132,6        | 146,8        | 124,2          | 137,8             |
| 26         | Glasgewerbe, Keramik, Verarb.<br>v. Steinen u. Erden                                  | 3,97               | 54,1          | 53,8         | 57,3         | 58,4         | 38,7           | 60,3              |
| 27         | Metallerzeugung u. -bearbeitung   | 15,41              | 112,2         | 109,7        | 99,9         | 114,0        | 87,0           | 111,1             |
| 271        | Erzeugung v. Roheisen, Stahl<br>und Ferroleq. (EGKS)                                  | 10,47              | 113,4         | 111,4        | 98,4         | 113,1        | 95,3           | 110,4             |
| 28         | H.v. Metallerzeugnissen   | 9,28               | 148,4         | 128,5        | 140,0        | 140,1        | 109,9          | 141,7             |
| 29         | Maschinenbau  | 11,56              | 114,9         | 106,9        | 116,7        | 127,7        | 98,7           | 115,4             |
| 31         | H.v. Geräten der Elektrizitäts-<br>erzeugung, -verteilung                             | 3,37               | 76,8          | 73,9         | 87,6         | 85,5         | 64,1           | 90,7              |
| 34         | H. von Kraftwagen u. -teilen  | 13,25              | 140,9         | 130,1        | 142,2        | 125,9        | 66,0           | 118,4             |
| A          | Vorleistungsgüterproduzenten  | 53,52              | 111,8         | 108,3        | 109,3        | 115,7        | 91,2           | 115,6             |
| B          | Investitionsgüterproduzenten  | 24,91              | 120,7         | 110,4        | 113,5        | 113,0        | 76,4           | 105,0             |
| GG         | Gebrauchsgüterproduzenten   | 1,72               | 153,6         | 142,7        | 157,8        | 127,3        | 58,5           | 157,2             |
| VG         | Verbrauchsgüterproduzenten  | 7,21               | 111,4         | 117,0        | 113,7        | 118,5        | 115,0          | 115,6             |
| <b>C+D</b> | <b>Verarbeitendes Gewerbe sowie<br/>Bergbau u. Gewinnung v. Steinen<br/>und Erden</b> | <b>87,36</b>       | <b>115,0</b>  | <b>110,1</b> | <b>111,6</b> | <b>115,2</b> | <b>88,1</b>    | <b>113,2</b>      |
| <b>E</b>   | <b>Energie- u. Wasserversorgung</b>   | <b>6,74</b>        | <b>100,9</b>  | <b>77,0</b>  | <b>84,0</b>  | <b>74,1</b>  | <b>72,3</b>    | <b>80,0</b>       |
| 4010       | Elektrizitätsversorgung   | 4,77               | 108,0         | 75,3         | 84,4         | 69,6         | 67,8           | 76,8              |
|            | Vorbereitende Baustellenarbeiten,<br>Hoch- und Tiefbau                                | 5,90               | 84,6          | 86,8         | 90,8         | 99,4         | 86,8           | 96,8              |
|            | <b>Produzierendes Gewerbe</b>   | <b>100,00</b>      | <b>112,2</b>  | <b>106,5</b> | <b>108,5</b> | <b>111,5</b> | <b>87,0</b>    | <b>110,0</b>      |

Betriebe von Unternehmen mit im allgemeinen 20 und mehr Beschäftigten.

**2. Index der Nettoproduktion für das  
Produzierende Gewerbe im Saarland (1991 = 100) September 1998  
Kalendermonatlich**

| WZ-Nr.     | Wirtschaftsabschnitt<br>Wirtschaftsabteilung<br>insgesamt                            | Gewichtung<br>in % | 1997         | 1998        |              | Jan. bis September |              | Veränderung in %               |                               |   |
|------------|--|--------------------|--------------|-------------|--------------|--------------------|--------------|--------------------------------|-------------------------------|---|
|            |  |                    | Sept.        | August      | Sept.        | 1997               | 1998         | Sept. 98<br>gegen<br>August 98 | Sept. 98<br>gegen<br>Sept. 97 | Jan. bis<br>Sept. 98<br>gegen<br>Jan. bis<br>Sept. 97 |
|            |  |                    |              |             |              | Monatsdurchschnitt |              |                                |                               |   |
| <b>C</b>   | <b>Bergbau und Gewinnung von<br/>Steinen und Erden</b>                               | <b>9,82</b>        | <b>83,5</b>  | <b>68,3</b> | <b>73,9</b>  | <b>80,4</b>        | <b>72,1</b>  | <b>8,2</b>                     | <b>- 11,5</b>                 | <b>-10,3</b>  |
| 10         | Kohlenbergbau  | 9,53               | 82,3         | 67,7        | 73,3         | 79,8               | 71,8         | 8,3                            | - 10,9                        | -10,0   |
| 14         | Gewinnung v. Steinen u. Erden  | 0,29               | 128,5        | 89,3        | 97,2         | 103,2              | 83,3         | 8,8                            | - 24,4                        | -19,3   |
| <b>D</b>   | <b>Verarbeitendes Gewerbe</b>  | <b>77,54</b>       | <b>120,0</b> | <b>90,7</b> | <b>118,2</b> | <b>107,8</b>       | <b>115,5</b> | <b>30,3</b>                    | <b>- 1,5</b>                  | <b>7,1</b>  |
| 15         | Ernährungsgewerbe  | 5,60               | 142,7        | 135,9       | 135,4        | 133,8              | 134,4        | -0,4                           | - 5,1                         | 0,4   |
| 18         | Bekleidungsgewerbe   | 0,47               | 23,4         | 14,0        | 28,8         | 21,6               | 24,3         | 105,7                          | 23,1                          | 12,6  |
| 20         | Holzgewerbe (oh. H.v. Möbeln)  | 1,03               | 108,4        | 81,8        | 115,4        | 97,0               | 99,8         | 41,1                           | 6,5                           | 2,9   |
| 24         | Chemische Industrie  | 1,29               | 92,7         | 77,3        | 82,4         | 85,7               | 82,6         | 6,6                            | - 11,1                        | -3,6  |
| 25         | H.v. Gummi- u. Kunststoffwaren   | 4,29               | 127,5        | 124,2       | 137,8        | 118,5              | 131,1        | 11,0                           | 8,1                           | 10,7  |
| 26         | Glasgewerbe, Keramik, Verarb.<br>v. Steinen u. Erden                                 | 3,97               | 55,5         | 38,7        | 60,3         | 50,8               | 51,7         | 55,8                           | 8,6                           | 1,9   |
| 27         | Metallerzeugung u. -bearbeitung  | 15,41              | 114,8        | 87,0        | 111,1        | 97,9               | 107,4        | 27,7                           | - 3,2                         | 9,7   |
| 271        | Erzeugung v. Roheisen, Stahl<br>und Ferroleg. (EGKS)                                 | 10,47              | 116,1        | 95,3        | 110,4        | 96,9               | 108,9        | 15,8                           | - 4,9                         | 12,4  |
| 28         | H.v. Metallerzeugnissen  | 9,28               | 137,5        | 109,9       | 141,7        | 117,3              | 134,5        | 28,9                           | 3,1                           | 14,6  |
| 29         | Maschinenbau   | 11,56              | 104,3        | 98,7        | 115,4        | 112,5              | 113,3        | 16,9                           | 10,6                          | 0,7   |
| 31         | H.v. Geräten der Elektrizitäts-<br>erzeugung, -verteilung                            | 3,37               | 105,4        | 64,1        | 90,7         | 85,0               | 81,1         | 41,5                           | - 13,9                        | -4,7  |
| 34         | H. von Kraftwagen u. -teilen   | 13,25              | 131,4        | 66,0        | 118,4        | 112,3              | 127,9        | 79,4                           | - 9,9                         | 13,9  |
| A          | Vorleistungsgüterproduzenten   | 53,52              | 114,6        | 91,2        | 115,6        | 102,0              | 110,9        | 26,8                           | 0,9                           | 8,7   |
| B          | Investitionsgüterproduzenten   | 24,91              | 112,6        | 76,4        | 105,0        | 105,4              | 107,4        | 37,4                           | - 6,7                         | 1,9   |
| GG         | Gebrauchsgüterproduzenten  | 1,72               | 178,3        | 58,5        | 157,2        | 138,9              | 139,7        | 168,7                          | - 11,8                        | 0,6   |
| VG         | Verbrauchsgüterproduzenten   | 7,21               | 123,8        | 115,0       | 115,6        | 115,6              | 115,3        | 0,5                            | - 6,6                         | -0,2  |
| <b>C+D</b> | <b>Verarbeitendes Gewerbe sowie<br/>Bergbau u. Gewinnung v. Steinen<br/>u. Erden</b> | <b>87,36</b>       | <b>115,9</b> | <b>88,1</b> | <b>113,2</b> | <b>104,8</b>       | <b>110,6</b> | <b>28,5</b>                    | <b>- 2,3</b>                  | <b>5,6</b>  |
| <b>E</b>   | <b>Energie- u. Wasserversorgung</b>  | <b>6,74</b>        | <b>77,7</b>  | <b>72,3</b> | <b>80,0</b>  | <b>74,5</b>        | <b>89,0</b>  | <b>10,7</b>                    | <b>3,0</b>                    | <b>19,5</b>   |
| 4010       | Elektrizitätsversorgung  | 4,77               | 73,0         | 67,8        | 76,8         | 69,5               | 91,1         | 13,3                           | 5,2                           | 31,1  |
|            | <b>Vorbereitende Baustellenarbeiten,<br/>Hoch- und Tiefbau</b>                       | <b>5,90</b>        | <b>109,0</b> | <b>86,8</b> | <b>96,8</b>  | <b>89,5</b>        | <b>84,4</b>  | <b>11,5</b>                    | <b>- 11,2</b>                 | <b>-5,6</b>   |
|            | <b>Produzierendes Gewerbe</b>  | <b>100,00</b>      | <b>113,0</b> | <b>87,0</b> | <b>110,0</b> | <b>101,8</b>       | <b>107,6</b> | <b>26,4</b>                    | <b>- 2,7</b>                  | <b>5,7</b>  |

Betriebe von Unternehmen mit im allgemeinen 20 und mehr Beschäftigten.

### 3. Ausgewählte Produktionszahlen

| Merkmal                                  | Maß-<br>einheit     | 1995    | 1996    | 1997    | Juli<br>1998 | August<br>1998 | September<br>1998 |
|--|---------------------|---------|---------|---------|--------------|----------------|-------------------|
| <b>Steinkohle (ohne Privatgruben)</b>    |                     |         |         |         |              |                |                   |
| Verwertbare Förderung                    | 1 000 t             | 8 175,5 | 7 324,8 | 7 372,1 | 529,8        | 534,2          | 563,4             |
| Absatz insgesamt                         | 1 000 t             | 8 405,3 | 8 195,7 | 8 005,6 | 582,9        | 543,0          | 613,4             |
| dav.: Fremdsatz insgesamt <sup>7)</sup>  | 1 000 t             | 6 500,6 | 7 547,6 | 7 393,6 | 525,5        | 487,3          | 559,3             |
| Selbstverbrauch der Gruben               | 1 000 t             | 18,6    | 6,6     | 0,1     | -            | -              | -                 |
| Einsatz Kokerei                          | 1 000 t             | 566,8   | 641,5   | 591,9   | 57,4         | 55,7           | 54,1              |
| Fördertage                               | Anzahl              | 249,0   | 245,9   | 245,7   | 23,00        | 21,00          | 22,57             |
| Förderung je Fördertag                   | 1 000 t             | 32,8    | 29,8    | 29,9    | 23,0         | 25,4           | 25,0              |
| Schichtleistung <sup>1)</sup>            |                     |         |         |         |              |                |                   |
| - unter Tage <sup>2)</sup>               | kg/MS <sup>3)</sup> | 6 513   | 6 607   | 7 291   | 6 257        | 7 519          | 6 546             |
| - Bergbauliche Betriebe <sup>2)</sup>    | kg/MS <sup>3)</sup> | 5 159   | 5 248   | 5 774   | 4 974        | 6 001          | 5 235             |
| Fremdsatz <sup>7)</sup>                  | 1 000 t             | 6 500,6 | 7 547,6 | 7 393,6 | 525,5        | 487,3          | 559,3             |
| dav.: Saarland <sup>7)</sup>             | 1 000 t             | 4 207,1 | 6 035,6 | 5 616,7 | 379,9        | 337,7          | 389,3             |
| übrige Bundesrepublik                    | 1 000 t             | 2 292,5 | 1 511,5 | 1 776,7 | 145,6        | 149,6          | 169,5             |
| Frankreich                               | 1 000 t             | 0,9     | 0,3     | 0,1     | -            | -              | -                 |
| übriges Ausland                          | 1 000 t             | -       | 0,2     | -       | -            | -              | -                 |
| Kohlengesamtbestand <sup>4)</sup>        | 1 000 t             | 1 399,3 | 1 354,0 | 1 526,6 | 1 116,1      | 1 129,7        | 1 124,9           |
| <b>Steinkohlenkoks</b>                   |                     |         |         |         |              |                |                   |
| Erzeugung insgesamt                      | 1 000 t             | 2 002,6 | 1 824,0 | 1 877,2 | 155,0        | 154,4          | 149,1             |
| dav.: Zechenkoks einschl. Lohnverkokung  | 1 000 t             | 641,2   | 519,3   | 562,2   | 45,1         | 44,5           | 43,6              |
| Hüttenkoks                               | 1 000 t             | 1 361,4 | 1 304,7 | 1 315,0 | 109,9        | 109,9          | 105,5             |
| <b>Eisen- und Stahlerzeugung</b>         |                     |         |         |         |              |                |                   |
| Roheisen                                 | 1 000 t             | 3 677,6 | 3 335,2 | 3 630,7 | 356,6        | 350,6          | 327,0             |
| Rohstahl                                 | 1 000 t             | 4 418,3 | 4 053,0 | 4 479,5 | 421,3        | 417,2          | 397,7             |
| Walzstahlfertigerzeugnisse <sup>5)</sup> | 1 000 t             | 3 111,4 | 2 736,8 | 3 259,1 | 304,5        | 247,5          | 298,6             |

#### nachrichtlich: Betriebe und Beschäftigung in der Energie- und Wasserversorgung<sup>6)8)</sup>

|                                      |          |         |         |         |        |        |        |
|--------------------------------------|----------|---------|---------|---------|--------|--------|--------|
| Betriebe <sup>2)</sup>               | Anzahl   | 40      | 41      | 41      | 41     | 43     | 43     |
| Beschäftigte insgesamt <sup>2)</sup> | Anzahl   | 3 669   | 4 714   | 4 541   | 4 309  | 4 896  | 4 909  |
| dar.: Arbeiter <sup>2)</sup>         | Anzahl   | 1 741   | 2 568   | 2 405   | 2 250  | 2 558  | 2 570  |
| Geleistete Arbeiterstunden           | 1 000    | 2 798   | 4 010   | 3 724   | 280    | 281    | 301    |
| Bruttolohn- und -gehaltsumme         | 1 000 DM | 263 944 | 338 707 | 329 470 | 26 795 | 26 076 | 26 135 |

1) Monats- bzw. Jahresschichtleistung. 2) Monatsdurchschnitt. 3) kg/MS = Kilogramm pro Mannschicht. 4) Stand am Ende des Zeitraumes ohne Schlammweiher. 5) Gemäß Montanvertrag (ohne nahtlose Stahlrohre einschließlich Röhrenrund- u. Vierkantstahl). 6) Ergebnisse aus dem Monatsbericht, Betriebe von Unternehmen mit 20 und mehr Beschäftigten. Ab Januar 1996 werden die "Grubenkraftwerke" bei den Energiestatistiken im Bereich Abt. 40/Energieversorgung nachgewiesen. 7) Ab Januar 1996 wird der Absatz an die "Grubenkraftwerke" als Fremdsatz verbucht. 8) Durch Umstrukturierungen im Bergbau (DSK - Deutsche Steinkohle AG) ist die Vergleichbarkeit der Ergebnisse mit Zeiträumen vor August 1998 eingeschränkt.