

VERKEHR
A. Fremdenverkehr
**1. Beherbergungsstätten, Gästebetten und Kapazitätsauslastung im Jahr 2000
nach Betriebsarten und Aufenthaltsdauer**

Betriebsart	Anzahl der Betriebe ¹⁾	Veränderung gegenüber Vorjahr in %	Anzahl Betten ²⁾	Veränderung gegenüber Vorjahr in %	Durchschnittliche Aufenthaltsdauer in Tagen	Durchschnittliche Auslastung in % ³⁾
Hotels	138	7,8	6 158	4,5	1,8	30,2
Gasthöfe	47	- 13,0	972	- 8,6	1,9	21,9
Pensionen	25	38,9	751	59,1	2,1	23,5
Hotels garnis	38	-9,5	1 237	- 15,3	1,9	30,3
Zusammen	248	2,5	9 118	2,6	1,8	28,8
Erholungs-, Ferien-, Schulungsheime	20	5,3	1 589	20,7	3,6	31,4
Ferienhäuser, Ferienwohnungen	17	- 10,5	370	- 11,7	4,1	13,4
Jugendherbergen und ähnliche Einrichtungen	10	11,1	769	5,5	2,5	33,3
Zusammen	47	0,0	2 728	10,7	3,1	29,7
Vorsorge- und Reha-Kliniken	14	0,0	2 951	- 0,2	23,8	85,4
INSGESAMT	309	2,0	14 797	3,4	3,3	40,4

1) Geöffnete Betriebe im Dezember. 2) Angebotene Betten im Dezember. 3) Durchschnittliche Auslastung der angebotenen Betten im Jahr.

2. Gästeankünfte und -übernachtungen 1999 und 2000

Stadtverband Landkreis Land	Ankünfte		Übernachtungen	
	1999	2000	1999	2000
Stadtverband Saarbrücken	225 614	228 904	483 046	472 835
darunter: Saarbrücken, Stadt	199 832	203 155	396 326	395 068
Landkreis Merzig-Wadern	97 006	101 600	496 427	537 931
Landkreis Neunkirchen	30 235	36 454	220 001	220 824
Landkreis Saarlouis	87 456	86 347	223 554	224 960
Saarpfalz-Kreis	106 718	113 200	361 131	421 343
Landkreis St. Wendel	78 074	75 728	270 134	266 063
SAARLAND	625 103	642 233	2 054 293	2 143 956

3. Entwicklung des Reiseverkehrs 1970 bis 2000

Jahr	Ankünfte			Übernachtungen		
	insgesamt	darunter Ausländer		insgesamt	darunter Ausländer	
		Anzahl	%		Anzahl	%
1970/71 ¹⁾	236 669	.	.	570 368	.	.
1975/76 ¹⁾	313 077	.	.	1 134 073	.	.
1980	392 519	69 033	17,6	1 197 834	133 427	11,1
1985	404 496	61 803	15,3	1 219 285	117 167	9,6
1990	495 192	64 049	12,9	1 492 291	151 417	10,2
1991	533 277	58 576	11,0	1 760 782	133 248	7,6
1992	546 326	62 047	11,4	1 863 701	148 221	8,0
1993	563 495	61 526	10,9	1 871 502	145 623	7,8
1994	574 351	66 081	11,5	2 047 209	170 892	8,4
1995	558 678	59 657	10,7	2 095 436	166 990	8,0
1996	542 111	64 614	11,9	2 133 391	175 234	8,2
1997	571 088	68 411	12,0	1 951 050	181 076	9,3
1998	599 712	76 872	12,8	2 057 755	220 812	10,7
1999	625 103	74 334	11,9	2 054 293	198 382	9,7
2000	642 233	77 077	12,0	2 143 956	216 453	10,1

1) Jeweils 1. April bis 31. März.

Kapitel XV Verkehr - B. Binnenschifffahrt

B. Binnenschifffahrt

Die Binnenschifffahrtsstatistik weist den Güterverkehr auf den Binnenwasserstraßen nach; über den Personenverkehr auf Binnenschiffen sowie den Fährverkehr wird keine Statistik geführt. Die Binnenschifffahrtsstatistik gliedert sich in eine Fortschreibung des Schiffsbestandes der Binnenflotte, die vom Bundesministerium für Verkehr geführt wird, und eine Statistik über Empfang und Versand der Güter in allen Häfen und sonstigen Lösch- und Ladestellen. Seit der Fertigstellung der Moselkanalisierung im Mai 1964 wurde an der Schleuse Perl-Apach der Güterdurchgang zu Berg (in Richtung Frankreich) und zu Tal (aus Richtung Frankreich) erfasst. Zum 31.12.1992 wurde diese Erhebung eingestellt. Ab April 1988 wird die kanalisierte Saar zwischen Saarlouis-Dillingen und der Mosel befahren.

1. Bestand an saarländischen Binnenschiffen 1960 bis 1999^{*)}

Jahr (Jahresende)	Schiffe insgesamt ¹⁾			Davon						Fahrgastschiffe	
				Schlepper		Motorschiffe ¹⁾		Schiffe ohne eigene Triebkraft			
	Zahl	Tonnen	PS/kW ²⁾	Zahl	PS/kW ²⁾	Zahl	Tonnen	Zahl	Tonnen	Zahl	Pers./PL
1960	182	54 873	7 675	5	585	66	20 773	111	34 100	.	.
1970	168	54 935	22 979	-	-	152	49 900	16	5 035	.	.
1980	104	37 028	15 818	-	-	100	34 825	3	948	.	.
1985	82	29 397	14 728	-	-	80 ³⁾	28 773	2	624	1	250
1990	82	28 854	15 158	2	257	72 ³⁾	23 898	9	1 597	6	1 178
1995	61	22 327	11 940	-	-	54	21 032	7	1 295	5	968
1996	51	18 895	10 019	-	-	45	17 984	6	911	4	710
1997	48	17 980	9 911	-	-	42	17 069	6	911	5	942
1998	45	17 174	9 512	-	-	41	16 364	4	810	5	942
1999	44	17 297	9 374	-	-	40	16 487	4	810	5	942

^{*)} Ohne Fahrgastschiffe bis 1983. ¹⁾ Ohne Fahrgastschiffe. ²⁾ Ab 1978 kW. ³⁾ Einschließlich 1 Tankmotorschiff.

2. Güterverkehr in den saarländischen Häfen an Mosel und Saar im Jahr 2000 nach Gütergruppen - in 1 000 t -

Nr.	Bezeichnung	Ankunft in den Häfen				Abgang in den Häfen			
		Dillingen	Merzig	übrige Häfen	insgesamt	Dillingen	Merzig	übrige Häfen	insgesamt
	Güter insgesamt	3 197,8	45,4	120,2	3 363,3	592,6	7,5	35,1	635,2
	davon entfallen auf:								
0 und 1	Getreide und andere Nahrungs- und Futtermittel	0,8	-	-	0,8	1,6	-	-	1,6
21	Steinkohle, -briketts	437,8	-	8,6	446,4	40,4	-	11,5	51,9
23	Koks	240,2	-	-	240,2	-	-	-	-
34	Mineralölerzeugnisse	291,8	-	-	291,8	-	-	-	-
41	Eisenerze	2 179,0	0,3	5,3	2 184,6	-	-	-	-
45	NE-Metallerze, -abfälle, -schrott	-	-	-	-	-	-	-	-
46	Eisen-, Stahlabfälle, Stahlschrott	4,3	4,1	99,1	107,5	25,8	-	3,3	29,1
51	Roheisen, Rohstahl	16,4	0,3	6,7	23,4	-	-	-	-
52	Stahlhalbzeug	10,4	3,4	-	13,9	16,4	-	-	16,4
53	Stab- und Formstahl, Draht	-	-	-	-	-	-	-	-
54	Stahl- und Weißblech, Bandstahl	-	-	-	-	494,5	-	-	494,5
55	Rohre und ähnliche Gießerei-erzeugnisse	-	-	-	-	0,0	-	-	0,0
61	Sand, Kies, Bims, Ton, Schlacken	7,7	27,4	-	35,0	4,1	7,5	-	11,6
63	sonstige Steine und Erden	8,1	8,6	-	16,7	3,6	-	-	3,6
65	Gips	-	-	-	-	1,5	-	-	1,5
72	chemische Düngemittel	-	-	-	-	-	-	-	-
	sonstige Güter	1,4	1,2	0,5	3,1	4,8	-	20,3	25,0

Kapitel XV Verkehr - C. Straßenverkehr

C. Straßenverkehr

Im Rahmen der Erhebungen über den Straßenverkehr werden der Straßen- und Kraftfahrzeugbestand, der Güter- und Personenverkehr mit Kraftfahrzeugen und die Straßenverkehrsunfälle erfasst. Die Statistik der klassifizierten Straßen (Bundesautobahnen, Bundes- und Landstraßen I. und II. Ordnung) wird jährlich von den Straßenbaubehörden bearbeitet, während die Statistik der Gemeindestraßen in fünfjährigem Turnus, zuletzt mit Stichtag 1. Januar 1998, vom Statistischen Amt des Saarlandes durchgeführt wird.

Angaben über Kraftfahrzeugbestände werden mit Hilfe einer nach den laufenden Meldungen der Zulassungsstellen geführten Kartei beim Kraftfahrt-Bundesamt halbjährlich (zum 1. Januar und 1. Juli) erstellt. Für Zulassungen von fabrikneuen Kraftfahrzeugen und -anhängern und Besitzumschreibungen von zugelassenen Kraftfahrzeugen und -anhängern werden monatlich und für Löschungen von zugelassenen Kraftfahrzeugen jährlich Ergebnisse veröffentlicht. Die Angaben über erteilte Fahr- und Fahrlehrerlaubnisse entstammen ebenfalls den Aufstellungen des Kraftfahrt-Bundesamtes.

Die Statistik des Personenverkehrs mit öffentlichen Straßenverkehrsmitteln erfasst vierteljährlich bei den ehemaligen Unternehmen der Deutschen Bundesbahn, den kommunalen, gemischtwirtschaftlichen und privaten Unternehmen die Zahl der mit Straßenbahnen, Kraftomnibussen im Linien- und Gelegenheitsverkehr beförderten Personen, die Zahl der Wagenkilometer, der Personenkilometer und die Höhe der Einnahmen. Am 30. September jedes Jahres ermittelt eine Unternehmensstatistik die wirtschaftlichen Tätigkeiten, die Umsätze, die Zahl der Beschäftigten, die Linienzahl und -länge und den verfügbaren Fahrzeugbestand.

In der Statistik der Straßenverkehrsunfälle werden die durch die Polizei aufgenommenen Unfälle mit Personenschaden und/oder mit schwerwiegendem Sachschaden detailliert ausgewertet. Seit 1995 werden die Sachschadensunfälle neu klassifiziert:

- in den schwerwiegenden Unfall mit Sachschaden (im engeren Sinne): Hier muss eine Straftat oder eine Ordnungswidrigkeit vorliegen und gleichzeitig mindestens ein KFZ nicht mehr fahrbereit sein.
- in den sonstigen Sachschadensunfall unter Alkoholeinwirkung: Es muss Alkoholeinwirkung vorliegen und, falls Kraftfahrzeuge beteiligt waren, müssen diese noch fahrbereit sein.
- in den sonstigen Sachschadensunfall ohne Alkoholeinwirkung: Hier sind alle Sachschadensunfälle ohne Alkoholeinwirkung zahlenmäßig erfasst. Vergleichbar mit dem früheren sogenannten Bagatellunfall.

1. Öffentliche Straßen 1971 bis 2000 - in km -

Straßenart	1. Januar							
	1971	1976	1981	1988	1993	1998	1999	2000
Öffentliche Straßen insgesamt	5 825	6 290	6 553	6 892	7 017	7 282	7 282	7 280
Klassifizierte Straßen	2 031	2 115	2 140	2 192	2 066	2 031	2 031	2 029
dav. Bundesautobahnen	39	128	164	221	226	236	236	236
Bundesstraßen	553	465	443	388	351	352	356	346
Landstraßen I. Ordnung	712	770	765	792	831	820	818	828
Landstraßen II. Ordnung	727	753	767	791	658	623	621	619
Gemeindestraßen	3 794	4 175	4 413	4 700	4 951	5 251	5 251	5 251
Innerortsstraßen	3 088	3 434	3 687	3 885	4 054	4 433	4 433	4 433
Außerortsstraßen	706	741	726	815	897	818	818	818

2. Öffentliche Straßen in der Baulast der Gemeinden am 1. Januar 1998 nach Kreisen - in km -

Stadtverband Landkreis Land	Ins- gesamt	Innerorts- straßen	Außerorts- straßen	Davon			
				Verbindungsstraßen			sonstige Außerorts- straßen
				zu klassifizierten Straßen	zwischen Ortsteilen	zwischen Gemeinden	
Stadtverband Saarbrücken	1 246	1 170	76	47	8	4	17
Landkreis Merzig-Wadern	919	650	269	60	124	35	50
Landkreis Neunkirchen	591	545	47	6	24	11	6
Landkreis Saarlouis	994	900	94	25	20	19	30
Saarpfalz-Kreis	731	656	75	18	15	8	34
Landkreis St. Wendel	769	513	257	18	62	92	85
SAARLAND	5 251	4 433	818	175	253	169	222

3. Bestand^{*)} an zugelassenen Kraftfahrzeugen 1950 bis 2000 nach Kraftfahrzeugarten

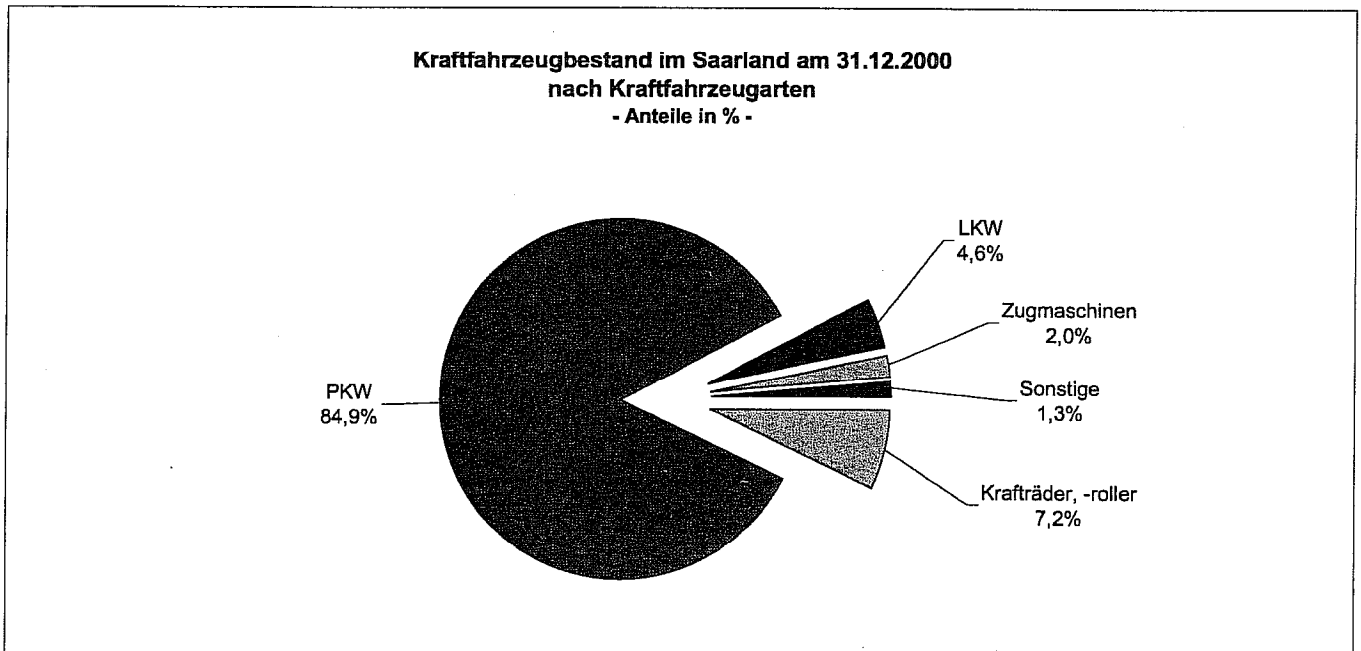
Jahr (Jahresende)	Art der Kraftfahrzeuge						Kraftfahrzeuge insgesamt	Einwohner je Kraftfahrzeug
	Krafträder, Kraftroller	Personen- kraftwagen ¹⁾	Kraft- omnibusse	Last- kraftwagen	Zug- maschinen	übrige Kraft- fahrzeuge		
1950 ²⁾	10 069	11 542	489	9 895	900	382	33 277	28,5
1960	45 269	84 839	833	17 403	5 777	801	154 922	6,8
1970	6 175	236 489	1 082	16 788	10 390	7 155	278 079	4,1
1980	10 526	415 051	1 490	19 888	11 900	7 090	465 945	2,3
1985	22 859	459 717	1 388	19 602	12 685	5 962	522 213	2,0
1990	24 203	541 123	1 544	21 400	13 525	7 535	609 330	1,8
1991	25 541	549 306	1 493	21 770	13 532	7 880	619 522	1,7
1992	27 564	559 590	1 504	22 176	13 680	8 369	632 883	1,7
1993	29 868	563 540	1 529	22 622	13 675	8 667	639 901	1,7
1994	32 426	569 333	1 496	25 280	13 737	7 001	649 273	1,7
1995	35 275	579 352	1 479	26 111	13 874	7 172	663 263	1,6
1996	39 320	585 185	1 416	26 812	13 991	7 271	673 995	1,6
1997	42 773	587 283	1 374	28 128	14 063	7 354	680 975	1,6
1998	47 150	590 764	1 411	29 381	14 183	7 449	690 338	1,6
1999	49 562	597 681	1 449	30 837	14 266	7 493	701 288	1,5
2000	52 287	618 706	1 427	33 525	14 631	7 762	728 338	1,5

^{*)} Ab 1995 einschl. Fahrzeuge der Bundesbahn und -post. 1) Einschließlich Kombinationskraftwagen und Kleinbusse; ab 1996 einschl. M1-Fahrzeuge. 2) Stand 1.7.1950.

4. Bestand^{*)} an Kraftfahrzeugen und Kraftfahrzeuganhängern am 1. Januar 2001 nach Kreisen

Art des Fahrzeuges	Saarland insgesamt	Davon					
		Stadtverband Saarbrücken	Landkreis Merzig-Wadern	Landkreis Neunkirchen	Landkreis Saarlouis	Saarpfalz- Kreis	Landkreis St. Wendel
Krafträder	52 287	15 680	5 703	7 335	10 485	7 703	5 381
dar.: Leichtkrafträder/-roller	9 370	2 818	1 041	1 326	1 918	1 449	818
Personenkraftwagen	618 706	194 061	65 211	86 110	122 481	94 462	56 381
Kraftomnibusse	1 427	595	207	171	216	121	117
Lastkraftwagen	33 525	12 713	3 032	4 594	6 000	4 771	2 415
Zugmaschinen	14 631	1 895	3 645	1 437	2 693	2 387	2 574
dav.: in der Landwirtschaft	4 260	341	1 156	359	766	674	964
Sattelzugmaschinen	2 082	555	346	205	376	487	113
andere ¹⁾	8 289	999	2 143	873	1 551	1 226	1 497
Übrige Kraftfahrzeuge	7 762	2 651	809	908	1 387	1 313	694
Kraftfahrzeuge insgesamt	728 338	227 595	78 607	100 555	143 262	110 757	67 562
Kraftfahrzeuganhänger	64 799	15 541	8 513	9 375	13 074	10 935	7 361
Kraftfahrzeuge und Kraftfahrzeuganhänger zusammen	793 137	243 136	87 120	109 930	156 336	121 692	74 923

^{*)} Einschließlich zulassungsfreier Leichtkrafträder und Arbeitsmaschinen mit amtlichem Kennzeichen ohne Fahrzeugbrief. 1) Darunter gewöhnliche Straßenzugmaschinen und Geräteträger.



Kapitel XV Verkehr - C. Straßenverkehr

5. Zulassungen von fabrikneuen Kraftfahrzeugen 1985 bis 2000

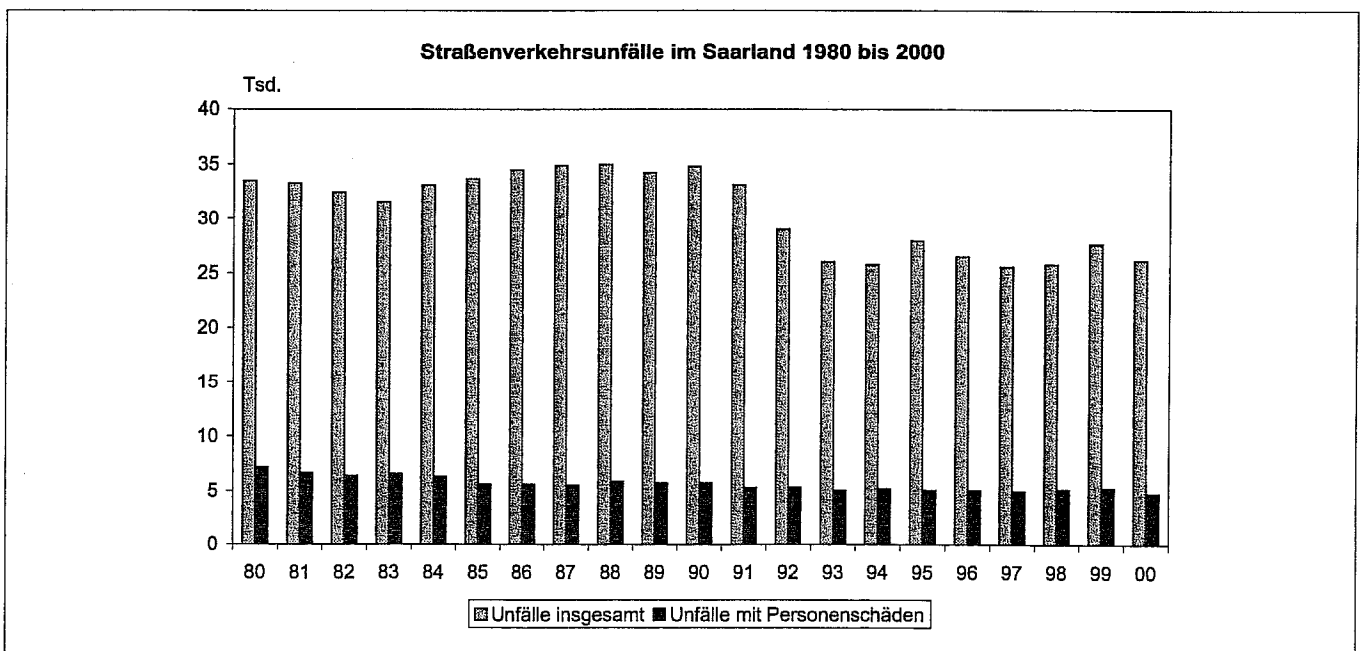
Jahr	Kraftfahrzeuge insgesamt	Davon					
		Krafträder	PKW ¹⁾	LKW	Kraftomnibusse	Zugmaschinen	Sonderkraftfahrzeuge
1985	46 462	1 909	42 431	1 600	40	259	223
1990	55 515	2 051	50 564	2 206	73	273	348
1991	60 264	2 234	54 984	2 385	46	237	378
1992	55 940	2 726	50 341	2 056	132	289	396
1993	44 977	2 996	39 618	1 762	108	206	287
1994	48 743	3 203	42 998	1 965	73	226	278
1995	53 781	3 324	47 877	1 976	18	226	360
1996	58 180	4 574	50 749	2 206	70	279	302
1997	56 790	5 232	48 420	2 473	83	338	244
1998	59 041	4 535	50 778	2 931	104	423	270
1999	59 272	4 158	50 949	3 204	127	497	337
2000	54 249	3 250	46 782	3 365	79	432	341

1) Einschließlich Kombinationskraftfahrzeuge und Kleinbusse.

6. Straßenverkehrsunfälle 1970 bis 2000

Jahr	Straßenverkehrsunfälle		Beteiligte Verkehrsteilnehmer bei Unfällen mit Personenschaden					Unfallopfer			
	insgesamt	darunter mit Personenschaden	insgesamt	darunter				insgesamt	davon		
				Krafträder, Kraftrroller	Personenkraftwagen	Lastkraftwagen	Fußgänger		Getötete ¹⁾	Schwerverletzte	Leichtverletzte
1970	24 250	6 542	12 486	623	8 299	752	1 703	9 507	299	2 785	6 423
1975	25 071	6 371	11 696	770	7 907	438	1 229	9 029	267	2 476	6 268
1980	33 500	7 141	13 434	1 934	9 044	525	1 128	9 614	223	2 718	6 673
1985	33 692	5 601	10 708	1 395	7 363	309	875	7 410	103	1 625	5 682
1990	34 789	5 755	11 321	834	8 571	351	702	7 563	91	1 180	6 292
1995	27 937	5 094	9 779	752	7 364	377	588	6 880	66	1 048	5 766
1996	26 508	5 117	9 946	797	7 540	362	603	7 011	79	959	5 973
1997	25 565	5 015	9 778	919	7 195	365	605	6 719	87	860	5 772
1998	25 780	5 189	10 090	918	7 527	295	632	6 991	78	916	5 997
1999	27 642	5 306	10 272	940	7 689	426	519	7 229	90	838	6 301
2000 ²⁾	26 116	4 784	9 218	790	6 811	492	518	6 511	65	757	5 689

1) Einschließlich der innerhalb von 30 Tagen an den Unfallfolgen Gestorbenen. 2) Vorläufiges Ergebnis.



Kapitel XV Verkehr - C. Straßenverkehr

7. Unfälle mit Personenschaden 1970 bis 2000 nach Straßenart und Ortslage

Jahr	Bundes- auto- bahnen	Bundesstraßen		Landstraßen I. Ordnung		Landstraßen II. Ordnung		Andere Straßen		Straßen aller Art	
		ins- gesamt	darunter innerorts	ins- gesamt	darunter innerorts	ins- gesamt	darunter innerorts	ins- gesamt	darunter innerorts	ins- gesamt	darunter innerorts
1970	80	2 148	1 522	1 434	899	693	394	2 187	2 095	6 542	4 910
1975	163	1 681	1 201	1 598	1 083	967	632	1 955	1 821	6 364	4 737
1980	263	1 587	1 144	1 857	1 266	1 088	691	2 346	2 120	7 141	5 221
1985	281	1 188	837	1 475	1 014	848	554	1 809	1 636	5 601	4 041
1990	462	1 212	843	1 515	972	794	500	1 772	1 592	5 755	3 907
1995	392	1 090	808	1 370	887	709	430	1 533	1 380	5 094	3 505
1996	428	1 104	784	1 428	882	628	382	1 529	1 377	5 117	3 425
1997	391	1 038	754	1 355	859	634	357	1 597	1 447	5 015	3 417
1998	474	1 008	740	1 422	924	679	409	1 606	1 449	5 189	3 522
1999	525	1 043	740	1 390	859	663	387	1 685	1 518	5 306	3 504
2000 ¹⁾	425	881	666	1 266	851	730	519	1 482	1 393	4 784	3 429

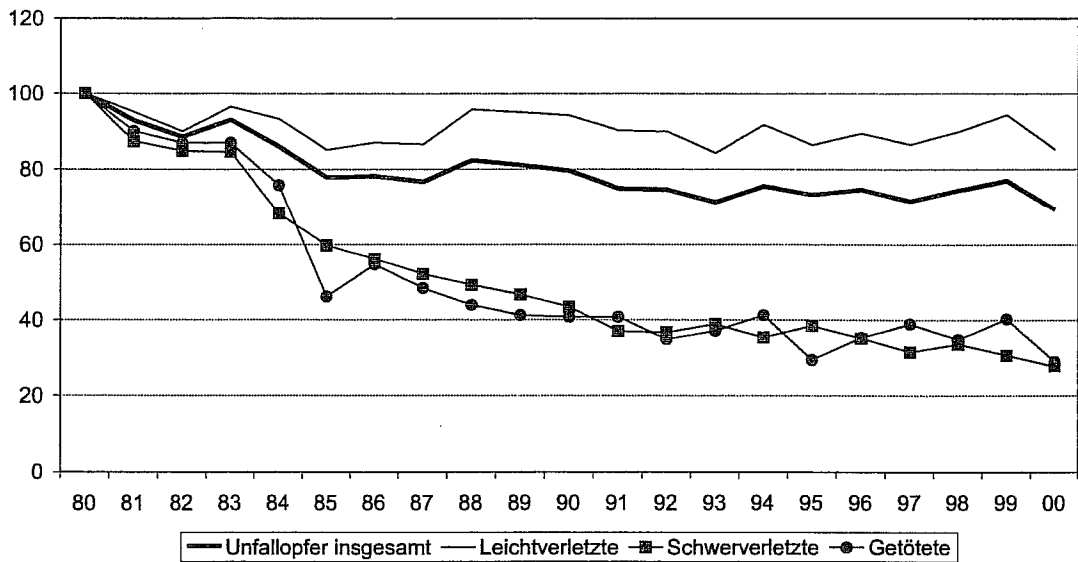
1) Vorläufiges Ergebnis.

8. Straßenverkehrsunfälle mit Personenschaden 1970 bis 2000 nach Hauptursachen

Jahr	Ursachen insgesamt	Davon					
		Ursachen beim Fahrzeugführer	technische Mängel	Ursachen beim Fußgänger	Straßen- verhältnisse	Witterungs- einflüsse	sonstige Ursachen
1970 abs.	8 690	6 808	108	1 290	401	41	42
%	100,0	78,3	1,2	14,8	4,6	0,5	0,5
1975 abs.	8 765	7 317	87	862	340	67	93
%	100,0	83,5	1,0	9,8	3,9	0,7	1,1
1980 abs.	9 983	8 787	71	690	318	32	85
%	100,0	88,0	0,7	6,9	3,2	0,3	0,9
1985 abs.	7 965	6 778,0	76	541	462	26	82
%	100,0	85,1	1,0	6,8	5,8	0,3	1,0
1990 abs.	7 784	6 964	71	413	198	42	96
%	100,0	89,5	0,9	5,3	2,5	0,5	1,2
1995 abs.	6 786	5 895	79	376	323	44	69
%	100,0	86,9	1,2	5,5	4,8	0,6	1,0
1996 abs.	6 537	5 744	51	353	281	19	89
%	100,0	87,9	0,8	5,4	4,3	0,3	1,4
1997 abs.	6 345	5 649	56	336	197	29	78
%	100,0	89,0	0,9	5,3	3,1	0,5	1,2
1998 abs.	6 905	6 114	60	432	211	31	57
%	100,0	88,5	0,9	6,3	3,1	0,4	0,8
1999 abs.	7 056	6 206	56	326	338	35	95
%	100,0	88,0	0,8	4,6	4,8	0,5	1,3
2000 ¹⁾ abs.	6 104	5 480	41	274	221	30	58
%	100,0	89,8	0,7	4,5	3,6	0,5	1,0

1) Vorläufiges Ergebnis.

Unfallopfer bei Straßenverkehrsunfällen im Saarland 1980 bis 2000
- Messzahlen 1980 = 100 -



9. Verkehrsleistungen der Straßenverkehrsunternehmen 1970 bis 2000

Jahr	Kraftomnibusbetriebe ¹⁾			Straßenbahnen (Schienenverkehr) ²⁾		
	gefahrenere Wagen-km	beförderte Personen	Einnahmen in DM	gefahrenere Wagen-km	beförderte Personen	Einnahmen in DM
	in 1 000					
1970	52 317	115 721	72 561	269	2 388	1 018
1975	58 121	118 172	100 254	249	1 935	1 174
1980	59 606	105 916	122 627	-	-	-
1985	57 193	79 311	123 923	-	-	-
1990	57 890	74 574	119 644	-	-	-
1995	56 563	84 416	142 974	-	-	-
1996	56 256	82 647	143 292	-	-	-
1997	60 777	88 940	154 609	-	-	-
1998	65 045	92 156	166 532	868	8 064	5 085
1999	64 806	91 326	173 081	1 023	8 786	5 371
2000	64 407	91 161	180 942	1 026	9 993	6 151

1) Ohne Saarbergwerke (Werkverkehr). 2) Ab 1998 Saarbahn GmbH.

10. Beförderte Personen der Straßenverkehrsunternehmen^{*)} 1970 bis 2000 nach Unternehmensformen

Jahr	Insgesamt	Davon				
		kommunale Unternehmen ¹⁾	nichtbundeseigene Eisenbahn ²⁾	private Unternehmen	Deutsche Bundespost ³⁾	RSW ⁴⁾
	in 1 000					
1970	115 721	64 086	2 370	14 336	22 496	12 433
1975	120 107	64 409	2 384	15 997	22 417	14 900
1980	105 916	53 750	2 245	14 439	22 380	13 102
1985	79 311	44 510	1 529	9 144	-	24 128
1995	84 416	58 155	-	4 812	-	21 449
1996	82 647	57 330	-	4 949	-	20 368
1997	88 940	57 137	-	4 267	-	27 536
1998	100 220	61 458	-	3 965	-	34 796
1999	100 112	62 597	-	3 620	-	33 896
2000	101 154	61 589	-	3 465	-	36 100

*) Ab 1985 sind in der vierteljährlichen Statistik Unternehmen mit sechs und mehr Bussen auskunftspflichtig. 1) Ab 1998 einschließlich Saarbahn GmbH. 2) Ab 1988 eingestellt. 3) Ab 1984 Personenbeförderung eingestellt. 4) Vor 1990 Deutsche Bundesbahn.

Kapitel XV Verkehr - D. Luftverkehr

D. Luftverkehr

1. Luftverkehr auf dem Flughafen Saarbrücken-Ensheim^{*)} 1970 bis 2000

Jahr	Flugzeugbewegungen				Fluggäste			Luftfracht in Tonnen		
	ins-gesamt	davon			ins-gesamt	davon		ins-gesamt	davon	
		Linien-verkehr	Charter-verkehr ¹⁾	allgemeine Luftfahrt ²⁾		Linien-verkehr	Charter-verkehr ³⁾		Linien-verkehr	Gelegenheits-verkehr ⁴⁾
1970	30 602	3 049	1 744	25 809	61 964	34 507	27 457	1 433	8	1 425
1975	29 790	4 614	2 667	22 509	135 455	69 656	83 799	804	55	749
1980	27 488	4 602	3 281	19 605	171 060	85 229	85 831	320	189	132
1985	27 911	5 239	7 421	15 251	169 543	90 004	79 539	149	15	134
1990	26 807	5 598	7 929	13 280	256 759	104 357	152 402	2 441	37	2 404
1995	25 076	8 907	7 349	8 820	375 817	113 845	261 972	653	24	629
1996	22 098	8 209	6 226	7 663	394 411	109 911	284 500	740	44	696
1997	20 836	8 265	5 838	6 733	412 837	114 168	298 669	494	.	.
1998	20 819	7 240	6 021	7 558	419 555	106 457	313 098	1 187	.	.
1999	21 963	7 491	7 192	7 280	442 862	111 492	331 370	300	.	.
2000	21 113	7 970	8 171	4 972	483 595	122 508	361 087	216	.	.

*) Nach Angaben der Flughafenverwaltung. 1) Einschließlich Pauschalreisen und sonstiger Verkehr. 2) Nichtgewerblicher Verkehr. 3) Einschließlich Pauschalreisen, sonstiger Verkehr und Transit. 4) Einschließlich Transit.
- Rundungsdifferenzen möglich -