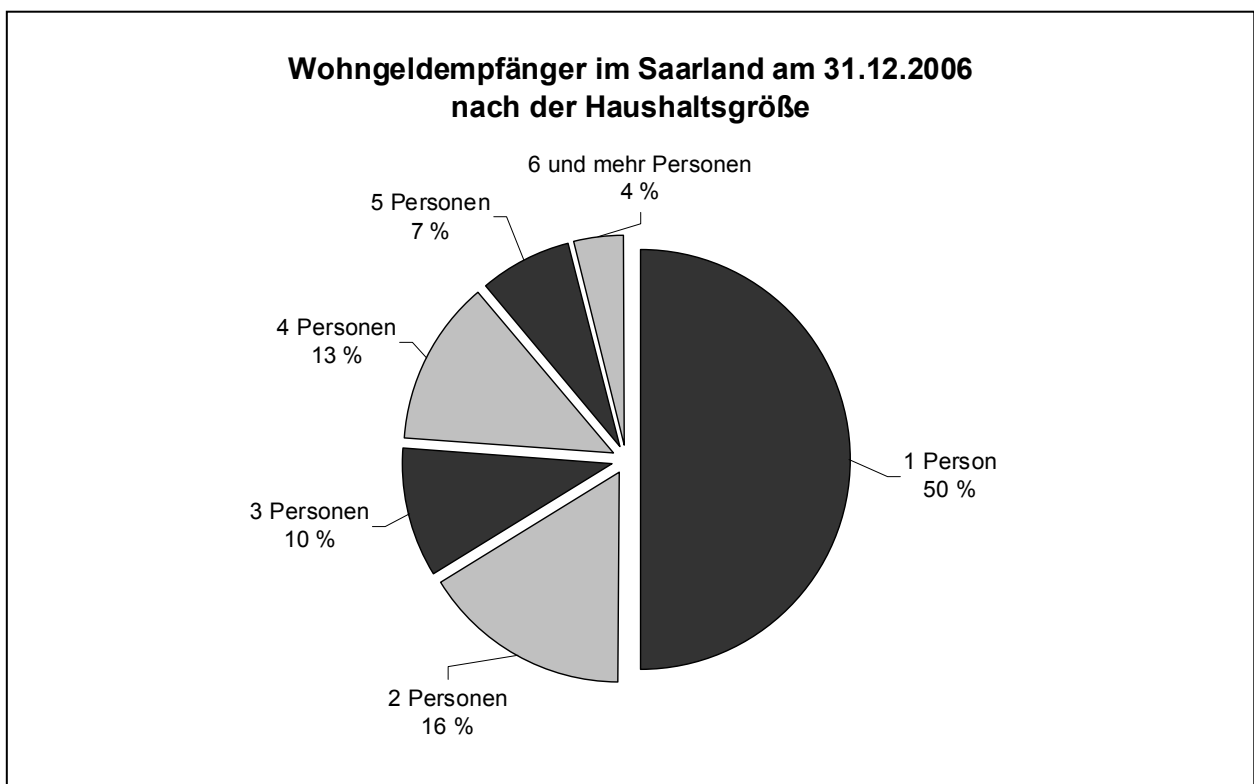


## Wohngeld 2006



Ausgegeben im Januar 2008

Einzelpreis: 4,50 EUR

© Statistisches Amt Saarland, Saarbrücken, 2008.

*Für nichtgewerbliche Zwecke sind Vervielfältigung und unentgeltliche Verbreitung, auch auszugsweise, mit Quellenangabe gestattet. Die Verbreitung, auch auszugsweise, über elektronische Systeme/Datenträger bedarf der vorherigen Zustimmung. Alle übrigen Rechte bleiben vorbehalten.*

Herausgeber: Statistisches Amt Saarland, Virchowstraße 7, 66119 Saarbrücken, Postfach 10 30 44, 66030 Saarbrücken  
Telefon: (0681) 501 5927 - Fax: (0681) 501 5921 - E-Mail: statistik@lzd.saarland.de - Internet: <http://www.statistik.saarland.de>

# Inhaltsübersicht

Seite

## TEXTTEIL

Vorbemerkungen .....	3
----------------------	---

## TABELLENTEIL

1 Entwicklung des Wohngeldes 1980 bis 2006 .....	4
2 Empfänger von Wohngeld nach Haushaltsgröße und Fläche der Wohnung am 31.12.2006 .....	5
3 Empfänger von Wohngeld nach Haushaltsgröße, monatlichem Familieneinkommen, Höhe des monatlichen Wohngeldes und durchschnittlichem monatlichen Wohngeldanspruch am 31.12. 2006 .....	6
4 Empfänger von Wohngeld nach Haushaltsgröße und Anzahl der Kinder im Haushalt am 31.12.2006 .....	7
5 Empfänger von Wohngeld nach Haushaltsgröße und sozialer Stellung am 31.12.2006 .....	8
6 Empfänger von Wohngeld nach Haushaltsgröße, monatlichen Bruttoeinnahmen, Höhe der monatlichen Miete/Belastung und durchschnittlicher monatlicher Miete/Belastung am 31.12.2006 .....	10
7 Empfänger von Wohngeld nach Haushaltsgröße, monatlichen Bruttoeinnahmen und Wohnkostenbelastung vor und nach Gewährung des Wohngeldes am 31.12.2006 .....	12
8 Empfänger von Wohngeld nach Haushaltsgröße und regionaler Gliederung am 31.12.2006 .....	13
9 Wohngeldberechtigte Teilhaushalte nach Haushaltsgröße, monatlichem Gesamteinkommen, Höhe des durchschnittlichen monatlichen Gesamteinkommens und durchschnittlichem monatlichen Wohngeldanspruch am 31.12.2006 .....	14

GRAFIKEN .....	15
----------------	----

## Vorbemerkungen

Zur wirtschaftlichen Sicherung angemessenen und familiengerechten Wohnens wird nach dem Wohngeldgesetz (WoGG) auf Antrag Wohngeld als Zuschuss zu den Aufwendungen für den Wohnraum gewährt. Wohngeld wird in Form von Mietzuschuss (für Mieter) oder in Form von Lastenzuschuss (für Wohnungseigentum) gewährt. Die Höhe des Wohngeldanspruchs hängt insbesondere ab von der Haushaltsgröße, dem Familieneinkommen und der Höhe der zu berücksichtigenden Miete bzw. Belastung.

Gemäß § 35 WoGG ist über die Anträge und Entscheidungen nach dem Wohngeldgesetz sowie über die persönlichen und sachlichen Verhältnisse der Wohngeldempfänger eine Bundesstatistik durchzuführen. Die Wohngeldstatistik bildet die Grundlage für die Beurteilung der sozialen und finanziellen Auswirkungen des Wohngeldgesetzes sowie der Informationsbereitstellung für die Fortentwicklung des Wohngeldrechts.

Die Statistik ist jährlich zum 31. Dezember einschließlich der bis zum 31. März des Folgejahres erfolgten rückwirkenden Bewilligungen durchzuführen (§ 35 Abs. 4 WoGG). Ausgewählte Merkmale werden vierteljährlich erhoben. Rechtsgrundlage für die Wohngeldgewährung ist das Wohngeldgesetz vom 14. Dezember 1970 in der Fassung der Bekanntmachung vom 23. Januar 2002 (BGBl. I S. 474), das zum 1. Januar 2002 in Kraft getreten ist. Weitere wichtige Änderungen wurden durch Artikel 25 des vierten Gesetzes für moderne Dienstleistungen am Arbeitsmarkt vom 29. Dezember 2003 festgelegt, die ab 1. Januar 2005 gültig sind.

Zusätzlich gibt es jeweils aktuelle Wohngeldverordnungen und Wohngeldverwaltungsvorschriften des Landes.

Durch die gesetzliche Neuregelung sind ab den 1. Januar 2005 bestimmte Empfängerkreise nicht mehr wohngeldberechtigt. So werden die Wohnkosten der Empfänger von Hartz IV-Leistungen bereits bei der Berechnung der jeweiligen Leistung berücksichtigt. Auch der Besondere Mietzuschuss als Form von Wohngeld, das bisher an Sozialhilfeempfänger ging, entfällt.

Neu ist auch die Unterscheidung zwischen sogenannten „reinen“ Wohngeldhaushalten (alle Familienmitglieder werden bei der Berechnung des Wohngelds berücksichtigt) und sogenannten Mischhaushalten im wohngeldrechtlichen Sinne (ein Teil der Familienmitglieder wird bei der Berechnung des Wohngelds berücksichtigt und ein Teil ist aufgrund der o.a. Transferleistungen vom Wohngeld ausgeschlossen).

Diese Veröffentlichung enthält überwiegend Daten zu reinen Wohngeldhaushalten, da die Anzahl der wohngeldrechtlichen Mischhaushalte landesweit gering ist (ca. 200).

**Aus den genannten Gründen ist das Wohngeld ab 2005 mit den Vorjahren nur bedingt vergleichbar.**

### Zeichenerklärung

a.n.g.	=	anderweitig nicht genannt
0	=	mehr als nichts, aber weniger als die Hälfte der kleinsten in der Tabelle nachgewiesenen Einheit
-	=	nichts vorhanden
/	=	keine Angabe, da Zahlenwert nicht sicher genug
.	=	Zahlenwert unbekannt oder geheim zu halten
x	=	Tabellenfach gesperrt, weil Aussage nicht sinnvoll
...	=	Angabe fällt später an
()	=	Nachweis unter dem Vorbehalt, dass der Zahlenwert Fehler aufweisen kann
p	=	vorläufiges Ergebnis
r	=	berichtetes Ergebnis

Abweichungen in den Summen durch Runden der Zahlen möglich

### 1 Entwicklung des Wohngeldes 1980 bis 2006

Jahr	Empfänger am 31.12. <sup>1)</sup>				Durchschnittlicher mtl. Wohngeldanspruch				Wohngeldausgaben		
	Wohngeld insgesamt	Tabellenwohngeld als		besonderer Miet-zuschuss	Wohngeld insgesamt	Tabellenwohngeld als		besonderer Miet-zuschuss	insgesamt	Tabellenwohngeld	besonderer Miet-zuschuss
		Miet-zuschuss	Lasten-zuschuss			Miet-zuschuss	Lasten-zuschuss				
Anzahl				Euro				1 000 Euro			
1980	20 391	17 560	2 831	x	44	44	43	x	12 941	12 941	x
1985	23 017	20 412	2 605	x	61	61	58	x	20 242	20 242	x
1990	26 778	23 718	3 060	x	83	84	71	x	30 751	30 751	x
1991	30 770	16 693	3 073	11 004	86	87	70	109	31 634	25 600	6 033
1992	33 784	15 350	2 924	15 510	90	92	71	116	36 666	17 211	19 455
1993	32 663	14 520	2 452	15 691	98	100	71	129	38 999	15 166	23 832
1994	32 284	13 926	2 227	16 131	105	108	70	141	38 797	15 158	23 639
1995	34 684	13 839	2 043	18 802	112	115	72	148	43 697	14 849	28 847
1996	36 613	15 117	1 955	19 541	116	118	75	152	47 019	15 136	31 883
1997	37 136	15 574	1 922	19 640	118	120	79	153	50 024	16 416	33 608
1998	37 620	15 925	1 912	19 783	118	119	77	152	50 831	16 979	33 852
1999	39 289	15 292	1 747	22 250	121	119	77	151	48 817	17 211	31 606
2000	37 291	13 238	1 509	22 544	122	78	81	150	46 675	16 034	30 642
2001	34 293	14 661	1 509	18 123	133	105	102	158	53 368	23 386	29 982
2002	38 475	17 601	1 848	19 026	134	109	108	160	58 746	29 069	29 677
2003	37 865	22 045	2 072	13 748	131	112	109	164	61 939	33 763	28 176
2004	38 354	21 902	2 074	14 378	132	113	113	164	64 049	36 319	27 730
2005 <sup>2)</sup>	6 205	5 193	1 012	x	94	93	102	x	15 474	15 474	x
2006	5 182	4 340	842	x	87	85	96	x	12 087	12 087	x

1) Einschließlich rückwirkender Bewilligungen. 2) Empfänger von ALG II und Sozialgeld nach dem SGB II sind vom Wohngeldbezug nach dem Wohngeldgesetz ausgeschlossen.

**2 Empfänger von Wohngeld nach Haushaltsgröße und Fläche der Wohnung  
am 31.12.2006**

Haushalte mit ... Personen	Insgesamt	Davon nutzten eine Wohnfläche von ... bis unter ... qm					
		unter 40	40 - 60	60 - 80	80 - 100	100 - 120	120 und mehr
<b>Mietzuschussempfänger</b>							
1	2 286	718	913	516	120	12	7
2	730	4	163	368	165	21	9
3	438	1	27	166	165	52	27
4	515	1	6	127	234	100	47
5	259	-	2	28	98	67	64
6 und mehr	112	-	-	7	27	25	53
<b>Insgesamt</b>	<b>4 340</b>	<b>724</b>	<b>1 111</b>	<b>1 212</b>	<b>809</b>	<b>277</b>	<b>207</b>
Durchschnittl. tatsächliche monatliche Miete in Euro	311	241	254	309	378	426	458
Durchschnittl. Wohngeld	85	60	65	81	111	137	143
<b>Lastenzuschussempfänger</b>							
1	294	-	13	44	61	64	112
2	106	-	-	10	23	24	49
3	73	-	1	10	15	18	29
4	144	-	-	2	16	47	79
5	125	-	-	2	18	24	81
6 und mehr	100	-	-	4	4	12	80
<b>Insgesamt</b>	<b>842</b>	-	<b>14</b>	<b>72</b>	<b>137</b>	<b>189</b>	<b>430</b>
Durchschnittl. tatsächliche monatliche Miete in Euro	407	-	242	284	309	389	471
Durchschnittl. Wohngeld	96	-	51	74	85	89	108
<b>EMPFÄNGER VON WOHNWELD INSGESAMT</b>							
1	2 580	718	926	560	181	76	119
2	836	4	163	378	188	45	58
3	511	1	28	176	180	70	56
4	659	1	6	129	250	147	126
5	384	-	2	30	116	91	145
6 und mehr	212	-	-	11	31	37	133
<b>INSGESAMT</b>	<b>5 182</b>	<b>724</b>	<b>1 125</b>	<b>1 284</b>	<b>946</b>	<b>466</b>	<b>637</b>
Durchschnittl. tatsächliche monatliche Miete in Euro	368	246	291	360	425	458	505
Durchschnittl. Wohngeld	87	60	64	80	107	118	120

### 3 Empfänger von Wohngeld nach Haushaltsgröße, monatlichem Familieneinkommen, Höhe des monatlichen Wohngeldes und durchschnittlichem monatlichen Wohngeldanspruch am 31.12.2006

Haushalte mit ... Personen	Monatliches Familieneinkommen <sup>1)</sup> von ... bis unter ... Euro	Durchschnittliches monatliches Gesamteinkommen	Insgesamt	Davon mit monatlichem Wohngeld von ... bis unter ... Euro											Durchschnittl. monatl. Wohngeldanspruch in Euro
				unter 25	25 - 50	50 - 75	75 - 100	100 - 125	125 - 150	150 - 200	200 - 250	250 - 300	300 und mehr		
<b>Empfänger von allgemeinem Wohngeld insgesamt</b>															
1	bis 125	37	24	-	-	1	2	2	1	8	9	1	-	175	
	125 - 250	200	22	-	-	2	2	2	3	9	4	-	-	152	
	250 - 350	314	74	1	8	5	13	12	26	9	-	-	-	110	
	350 - 500	448	374	7	31	71	129	84	35	17	-	-	-	91	
	über 500	619	2 086	357	749	669	229	58	16	8	-	-	-	50	
	<b>Zusammen</b>	<b>577</b>	<b>2 580</b>	<b>365</b>	<b>788</b>	<b>748</b>	<b>375</b>	<b>158</b>	<b>81</b>	<b>51</b>	<b>13</b>	<b>1</b>	<b>-</b>	<b>59</b>	
2	bis 250	186	9	-	-	-	1	-	1	2	3	2	-	201	
	250 - 500	394	38	-	-	2	1	1	3	14	11	6	-	189	
	500 - 750	650	241	3	12	16	35	66	57	50	2	-	-	118	
	über 750	886	548	73	197	154	93	26	4	1	-	-	-	54	
	<b>Zusammen</b>	<b>788</b>	<b>836</b>	<b>76</b>	<b>209</b>	<b>172</b>	<b>130</b>	<b>93</b>	<b>65</b>	<b>67</b>	<b>16</b>	<b>8</b>	<b>-</b>	<b>80</b>	
3	bis 500	312	24	-	-	-	-	-	-	4	7	9	4	254	
	500 - 750	642	80	2	-	1	2	4	5	38	25	3	-	181	
	750 - 1 000	898	184	4	5	3	29	67	55	20	1	-	-	117	
	über 1 000	1 123	223	29	76	59	44	14	1	-	-	-	-	56	
	<b>Zusammen</b>	<b>929</b>	<b>511</b>	<b>35</b>	<b>81</b>	<b>63</b>	<b>75</b>	<b>85</b>	<b>61</b>	<b>62</b>	<b>33</b>	<b>12</b>	<b>4</b>	<b>107</b>	
4	bis 500	443	5	-	-	-	1	-	-	1	-	1	2	240	
	500 - 750	648	31	-	1	-	-	1	-	3	10	9	7	247	
	750 - 1 000	901	92	1	2	-	5	4	5	25	35	15	-	193	
	1 000 - 1 250	1 142	222	1	4	2	13	36	67	89	10	-	-	144	
	1 250 - 1 500	1 371	215	2	18	57	67	42	20	9	-	-	-	89	
	über 1 500	1 583	94	34	38	21	-	-	1	-	-	-	-	36	
	<b>Zusammen</b>	<b>1 217</b>	<b>659</b>	<b>38</b>	<b>63</b>	<b>80</b>	<b>86</b>	<b>83</b>	<b>93</b>	<b>127</b>	<b>55</b>	<b>25</b>	<b>9</b>	<b>123</b>	
5	bis 500	198	4	-	-	-	1	-	-	-	-	-	3	352	
	500 - 750	689	5	-	-	-	-	-	-	-	-	1	4	326	
	750 - 1 000	905	32	-	-	1	-	1	-	2	10	13	5	249	
	1 000 - 1 250	1 154	95	-	-	2	3	2	6	34	39	8	1	194	
	1 250 - 1 500	1 375	123	-	2	4	5	21	31	54	6	-	-	144	
	über 1 500	1 649	125	7	23	24	38	24	6	3	-	-	-	77	
	<b>Zusammen</b>	<b>1 349</b>	<b>384</b>	<b>7</b>	<b>25</b>	<b>31</b>	<b>47</b>	<b>48</b>	<b>43</b>	<b>93</b>	<b>55</b>	<b>22</b>	<b>13</b>	<b>148</b>	
6 u. mehr	bis 500	412	1	-	1	-	-	-	-	-	-	-	-	30	
	500 - 1 000	883	19	-	1	1	1	-	-	-	3	6	7	286	
	1 000 - 1 500	1 295	88	3	2	1	2	4	2	18	22	23	11	220	
	1 500 - 2 000	1 700	81	3	3	4	11	12	10	21	10	4	3	149	
	über 2 000	2 212	23	4	7	5	1	3	3	-	-	-	-	66	
<b>Zusammen</b>	<b>1 508</b>	<b>212</b>	<b>10</b>	<b>14</b>	<b>11</b>	<b>15</b>	<b>19</b>	<b>15</b>	<b>39</b>	<b>35</b>	<b>33</b>	<b>21</b>	<b>181</b>		
INS-GESAMT	bis 125	38	30	-	-	1	2	2	1	9	10	3	2	196	
	125 - 250	197	34	-	-	2	4	2	4	10	7	2	3	181	
	250 - 350	312	90	1	8	6	13	12	27	12	4	6	1	131	
	350 - 500	446	421	7	32	72	131	85	37	33	13	8	3	103	
	500 - 750	619	2 394	347	753	674	253	126	78	99	37	14	13	64	
	750 - 1 000	881	890	70	203	171	141	101	64	48	49	33	10	93	
	1 000 - 1 500	1 226	1 000	58	113	125	134	119	127	204	77	31	12	120	
	1 500 - 2 000	1 642	300	44	64	49	49	36	17	24	10	4	3	84	
	über 2 000	2 212	23	4	7	5	1	3	3	-	-	-	-	66	
<b>INSGESAMT</b>	<b>822</b>	<b>5 182</b>	<b>531</b>	<b>1 180</b>	<b>1 105</b>	<b>728</b>	<b>486</b>	<b>358</b>	<b>439</b>	<b>207</b>	<b>101</b>	<b>47</b>	<b>87</b>		
<b>Empfänger von Mietzuschuss</b>															
<b>INSGESAMT</b>	<b>797</b>	<b>4 340</b>	<b>458</b>	<b>1 017</b>	<b>932</b>	<b>608</b>	<b>393</b>	<b>290</b>	<b>367</b>	<b>162</b>	<b>79</b>	<b>34</b>	<b>85</b>		
<b>Empfänger von Lastenzuschuss</b>															
<b>INSGESAMT</b>	<b>952</b>	<b>842</b>	<b>73</b>	<b>163</b>	<b>173</b>	<b>120</b>	<b>93</b>	<b>68</b>	<b>72</b>	<b>45</b>	<b>22</b>	<b>13</b>	<b>96</b>		

1) Monatliches Gesamteinkommen ist der zwölfte Teil des nach §§ 10 bis 13 WoGG ermittelten Einkommens aller zum Haushalt rechnenden Familienmitgliedern.

**4 Empfänger von Wohngeld nach Haushaltsgröße und Anzahl der Kinder  
im Haushalt am 31.12.2006**

Haushalte mit ... Personen	Insgesamt	Davon mit ... Kindern <sup>1)</sup> im Haushalt								
		0	1	2	3	4	5	6	7	8 und mehr

**Empfänger von allgemeinem Wohngeld insgesamt**

	Anzahl										
1	2 580	2 576	4	x	x	x	x	x	x	x	x
2	836	389	446	1	x	x	x	x	x	x	x
3	511	10	256	245	-	x	x	x	x	x	x
4	659	2	9	566	82	-	x	x	x	x	x
5	384	2	1	5	369	7	-	x	x	x	x
6 und mehr	212	1	1	1	2	117	56	24	6	4	4
<b>Insgesamt</b>	<b>5 182</b>	<b>2 980</b>	<b>717</b>	<b>818</b>	<b>453</b>	<b>124</b>	<b>56</b>	<b>24</b>	<b>6</b>	<b>4</b>	<b>4</b>

**Durchschnittlicher monatlicher Wohngeldanspruch in Euro**

1	59	59	x	x	x	x	x	x	x	x	x
2	80	62	95	x	x	x	x	x	x	x	x
3	107	121	92	122	x	x	x	x	x	x	x
4	123	282	85	115	179	x	x	x	x	x	x
5	148	45	47	78	149	179	x	x	x	x	x
6 und mehr	164	184	76	252	220	160	176	227	391	261	261
<b>Insgesamt</b>	<b>87</b>	<b>60</b>	<b>94</b>	<b>117</b>	<b>155</b>	<b>162</b>	<b>176</b>	<b>227</b>	<b>391</b>	<b>261</b>	<b>261</b>

**Empfänger von Mietzuschuss**

	Anzahl										
1	2 286	2 286	x	x	x	x	x	x	x	x	x
2	730	323	407	x	x	x	x	x	x	x	x
3	438	8	227	203	x	x	x	x	x	x	x
4	515	2	6	450	57	x	x	x	x	x	x
5	259	1	-	3	249	6	x	x	x	x	x
6 und mehr	112	1	1	1	-	63	28	10	4	4	4
<b>Insgesamt</b>	<b>4 340</b>	<b>2 621</b>	<b>641</b>	<b>657</b>	<b>306</b>	<b>69</b>	<b>28</b>	<b>10</b>	<b>4</b>	<b>4</b>	<b>4</b>

**Durchschnittlicher monatlicher Wohngeldanspruch in Euro**

1	59	59	x	x	x	x	x	x	x	x	x
2	81	61	97	x	x	x	x	x	x	x	x
3	105	93	91	121	x	x	x	x	x	x	x
4	127	282	94	119	185	x	x	x	x	x	x
5	161	62	-	86	161	182	x	x	x	x	x
6 und mehr	180	184	76	252	-	180	187	268	452	261	261
<b>Insgesamt</b>	<b>85</b>	<b>60</b>	<b>95</b>	<b>120</b>	<b>166</b>	<b>178</b>	<b>187</b>	<b>268</b>	<b>453</b>	<b>261</b>	<b>261</b>

**Empfänger von Lastenzuschuss**

	Anzahl										
1	294	294	x	x	x	x	x	x	x	x	x
2	106	66	40	x	x	x	x	x	x	x	x
3	73	2	29	42	x	x	x	x	x	x	x
4	144	-	3	116	25	x	x	x	x	x	x
5	125	1	1	2	120	1	x	x	x	x	x
6 und mehr	100	-	-	-	2	54	28	14	2	-	-
<b>Insgesamt</b>	<b>842</b>	<b>363</b>	<b>73</b>	<b>160</b>	<b>147</b>	<b>55</b>	<b>28</b>	<b>14</b>	<b>2</b>	<b>-</b>	<b>-</b>

**Durchschnittlicher monatlicher Wohngeldanspruch in Euro**

1	61	61	x	x	x	x	x	x	x	x	x
2	71	68	75	x	x	x	x	x	x	x	x
3	117	235	98	124	x	x	x	x	x	x	x
4	110	-	69	99	164	x	x	x	x	x	x
5	122	27	47	67	124	162	x	x	x	x	x
6 und mehr	145	-	-	-	220	137	165	197	266	-	-
<b>Insgesamt</b>	<b>96</b>	<b>63</b>	<b>84</b>	<b>105</b>	<b>132</b>	<b>142</b>	<b>165</b>	<b>197</b>	<b>266</b>	<b>-</b>	<b>-</b>

1) Personen, für die Kindergeld nach dem Bundeskindergeldgesetz oder eine Leistung im Sinne des § 8 Abs. 1 des Bundeskindergeldgesetzes gewährt wird.

## 5 Empfänger von Wohngeld nach Haushaltsgröße und sozialer Stellung am 31.12.2006

Haushalte mit ... Personen	Ins- gesamt	Davon								
		Erwerbstätige				Arbeits- lose	Nichterwerbspersonen			
		Selbst- ständige	Beamte	Ange- stellte	Arbeiter		Rentner	Pensio- näre	Studen- ten	sonstige

### Empfänger von allgemeinem Wohngeld insgesamt

#### Anzahl

1	2 580	15	2	157	156	169	1 932	1	72	76
2	836	22	1	176	140	65	370	1	26	35
3	511	16	3	128	163	74	70	2	8	47
4	659	19	-	133	360	72	38	-	4	33
5	384	18	2	32	273	31	11	-	2	15
6 und mehr	212	9	-	17	162	10	8	-	1	5
<b>Insgesamt</b>	<b>5 182</b>	<b>99</b>	<b>8</b>	<b>643</b>	<b>1 254</b>	<b>421</b>	<b>2 429</b>	<b>4</b>	<b>113</b>	<b>211</b>

#### Durchschnittliches monatliches Gesamteinkommen<sup>1)</sup> in Euro

1	577	363	686	562	560	574	591	680	437	461
2	788	744	658	756	789	826	832	939	454	682
3	929	790	820	962	961	954	943	1 065	613	766
4	1 217	968	-	1 281	1 270	1 110	1 120	-	773	928
5	1 349	1 283	1 130	1 443	1 360	1 235	1 372	-	779	1 345
6 und mehr	1 508	1 182	-	1 737	1 543	1 149	1 179	-	1 981	1 355
<b>Insgesamt</b>	<b>822</b>	<b>874</b>	<b>844</b>	<b>918</b>	<b>1 143</b>	<b>834</b>	<b>651</b>	<b>937</b>	<b>485</b>	<b>723</b>

#### Durchschnittlicher monatlicher Wohngeldanspruch in Euro

1	59	130	21	67	63	60	56	35	90	85
2	80	107	150	94	81	72	63	27	174	110
3	107	148	115	102	97	108	97	85	200	138
4	123	190	-	108	110	146	145	-	187	199
5	148	164	195	133	144	164	150	-	316	162
6 und mehr	181	266	-	164	173	208	247	-	76	231
<b>Insgesamt</b>	<b>87</b>	<b>158</b>	<b>116</b>	<b>96</b>	<b>115</b>	<b>96</b>	<b>61</b>	<b>58</b>	<b>124</b>	<b>128</b>

### Empfänger von Mietzuschuss

#### Anzahl

1	2 286	13	1	155	152	165	1 661	1	72	66
2	730	21	1	163	127	54	308	1	26	29
3	438	10	2	104	155	66	54	2	7	38
4	515	13	-	99	289	58	27	-	4	25
5	259	11	-	22	189	20	6	-	2	9
6 und mehr	112	3	-	9	89	4	3	-	1	3
<b>Insgesamt</b>	<b>4 340</b>	<b>71</b>	<b>4</b>	<b>552</b>	<b>1 001</b>	<b>367</b>	<b>2 059</b>	<b>4</b>	<b>112</b>	<b>170</b>

#### Durchschnittliches monatliches Gesamteinkommen<sup>1)</sup> in Euro

1	586	380	663	563	560	575	605	680	437	475
2	791	737	658	747	790	825	849	939	454	697
3	938	762	877	967	970	960	952	1 065	670	765
4	1 207	987	-	1 287	1 255	1 086	1 094	-	773	933
5	1 315	1 259	-	1 364	1 334	1 205	1 276	-	779	1 268
6 und mehr	1 495	779	-	1 669	1 519	1 038	1 458	-	1 981	1 461
<b>Insgesamt</b>	<b>797</b>	<b>804</b>	<b>769</b>	<b>873</b>	<b>1 085</b>	<b>801</b>	<b>660</b>	<b>937</b>	<b>487</b>	<b>704</b>

#### Durchschnittlicher monatlicher Wohngeldanspruch in Euro

1	59	128	1	67	64	60	55	35	90	87
2	81	111	150	96	82	74	62	27	174	112
3	105	144	116	101	96	109	95	85	185	140
4	127	171	-	110	115	155	147	-	187	203
5	161	188	-	150	155	182	160	-	316	180
6 und mehr	201	321	-	218	192	277	203	-	76	211
<b>Insgesamt</b>	<b>85</b>	<b>150</b>	<b>96</b>	<b>96</b>	<b>115</b>	<b>95</b>	<b>59</b>	<b>58</b>	<b>123</b>	<b>127</b>



## Noch: 5 Empfänger von Wohngeld nach Haushaltsgröße und sozialer Stellung am 31.12.2006

Haushalte mit ... Personen	Ins-gesamt	Davon								
		Erwerbstätige				Arbeits-lose	Nichterwerbspersonen			
		Selbst-ständige	Beamte	Ange-stellte	Arbeiter		Rentner	Pensio-näre	Studen-ten	sonstige
<b>Empfänger von Lastenzuschuss</b>										
<b>Anzahl</b>										
1	294	2	1	2	4	4	271	-	-	10
2	106	1	-	13	13	11	62	-	-	6
3	73	6	1	24	8	8	16	-	1	9
4	144	6	-	34	71	14	11	-	-	8
5	125	7	2	10	84	11	5	-	-	6
6 und mehr	100	6	-	8	73	6	5	-	-	2
<b>Insgesamt</b>	<b>842</b>	<b>28</b>	<b>4</b>	<b>91</b>	<b>253</b>	<b>54</b>	<b>370</b>	-	<b>1</b>	<b>41</b>
<b>Durchschnittliches monatliches Gesamteinkommen<sup>1)</sup> in Euro</b>										
1	501	251	708	519	549	528	505	-	-	369
2	765	886	-	861	781	828	744	-	-	613
3	870	837	707	937	787	905	912	-	210	775
4	1 253	925	-	1 265	1 332	1 213	1 183	-	-	910
5	1 419	1 322	1 130	1 617	1 419	1 291	1 488	-	-	1 462
6 und mehr	1 523	1 383	-	1 813	1 571	1 224	1 012	-	-	1 197
<b>Insgesamt</b>	<b>952</b>	<b>1 054</b>	<b>919</b>	<b>1 191</b>	<b>1 372</b>	<b>1 055</b>	<b>603</b>	-	<b>210</b>	<b>800</b>
<b>Durchschnittlicher monatlicher Wohngeldanspruch in Euro</b>										
1	61	143	40	65	45	51	60	-	-	70
2	71	39	-	62	75	63	71	-	-	101
3	117	156	113	109	120	96	102	-	305	131
4	110	231	-	101	91	110	139	-	-	188
5	122	125	195	97	120	130	139	-	-	135
6 und mehr	160	239	-	104	149	161	274	-	-	263
<b>Insgesamt</b>	<b>96</b>	<b>177</b>	<b>136</b>	<b>97</b>	<b>117</b>	<b>104</b>	<b>70</b>	-	<b>305</b>	<b>130</b>

1) Monatliches Gesamteinkommen ist der zwölfte Teil des nach §§ 10 bis 13 WoGG ermittelten Einkommens aller zum Haushalt rechnenden Familienmitgliedern.

**6 Empfänger von Wohngeld nach Haushaltsgröße, monatlichen Bruttoeinnahmen, Höhe der monatlichen  
Miete/Belastung und durchschnittlicher monatlicher Miete/Belastung am 31.12.2006**

Haus- halte mit ... Personen	Monatliche Brutto- einnahmen <sup>1)</sup> von ... bis unter ... Euro	Ins- gesamt	Davon mit monatlicher Miete/Belastung von ... bis unter ... Euro										Durch- schnittl. monatl. Miete/ Belas- tung in Euro
			unter 150	150 - 200	200 - 250	250 - 300	300 - 350	350 - 400	400 - 450	450 - 500	500 - 550	550 und mehr	
<b>Empfänger von allgemeinem Wohngeld insgesamt</b>													
1	bis 250	46	6	9	12	9	4	3	2	1	-	-	240
	250 - 350	74	12	18	20	17	2	3	2	-	-	-	220
	350 - 500	374	42	60	103	85	55	19	6	2	1	1	244
	500 - 700	2 034	21	124	489	620	458	209	76	29	6	2	285
	über 750	52	-	-	1	6	14	13	9	7	1	1	372
	<b>Zusammen</b>	<b>2 580</b>	<b>81</b>	<b>211</b>	<b>625</b>	<b>737</b>	<b>533</b>	<b>247</b>	<b>95</b>	<b>39</b>	<b>8</b>	<b>4</b>	<b>278</b>
2	bis 250	9	-	3	-	4	2	-	-	-	-	-	256
	250 - 500	38	1	3	1	8	8	8	5	3	1	-	332
	500 - 750	241	2	12	20	35	48	57	40	24	3	-	345
	750 - 1 000	514	-	2	14	48	128	135	99	45	24	19	381
	über 1 000	34	-	-	-	1	4	13	7	8	1	-	403
	<b>Zusammen</b>	<b>836</b>	<b>3</b>	<b>20</b>	<b>35</b>	<b>96</b>	<b>190</b>	<b>213</b>	<b>151</b>	<b>80</b>	<b>29</b>	<b>19</b>	<b>368</b>
3	bis 500	24	-	-	1	2	6	4	1	6	2	2	396
	500 - 750	80	1	2	3	4	9	14	22	13	5	7	412
	750 - 1 000	184	-	3	2	3	20	37	50	36	11	22	431
	1 000 - 1 250	211	-	-	1	8	12	29	61	36	32	32	459
	über 1 250	12	-	-	-	-	-	-	2	5	3	2	584
	<b>Zusammen</b>	<b>511</b>	<b>1</b>	<b>5</b>	<b>7</b>	<b>17</b>	<b>47</b>	<b>84</b>	<b>136</b>	<b>96</b>	<b>53</b>	<b>65</b>	<b>442</b>
4	bis 750	36	1	-	1	2	4	5	5	7	2	9	445
	750 - 1 000	92	1	1	2	6	7	9	13	16	14	23	470
	1 000 - 1 250	222	-	-	3	7	10	26	37	43	41	55	486
	1 250 - 1 500	215	-	-	-	1	8	18	44	46	42	56	511
	1 500 - 1 750	94	-	-	-	-	1	4	14	19	24	32	543
	über 1 750	-	-	-	-	-	-	-	-	-	-	-	-
<b>Zusammen</b>	<b>659</b>	<b>2</b>	<b>1</b>	<b>6</b>	<b>16</b>	<b>30</b>	<b>62</b>	<b>113</b>	<b>131</b>	<b>123</b>	<b>175</b>	<b>498</b>	
5	bis 750	9	1	-	-	-	-	-	1	2	1	4	508
	750 - 1 000	32	-	1	1	-	1	3	5	10	5	6	477
	1 000 - 1 250	95	-	-	2	2	4	8	9	26	19	25	492
	1 250 - 1 500	123	-	-	1	3	3	7	11	30	20	48	536
	1 500 - 1 750	98	-	-	-	-	2	2	12	16	15	51	573
	1 750 - 2 000	27	-	-	-	-	-	-	3	4	3	17	635
2 000 - 2 500	-	-	-	-	-	-	-	-	-	-	-	-	
über 2 500	-	-	-	-	-	-	-	-	-	-	-	-	
<b>Zusammen</b>	<b>384</b>	<b>1</b>	<b>1</b>	<b>4</b>	<b>5</b>	<b>10</b>	<b>20</b>	<b>41</b>	<b>88</b>	<b>63</b>	<b>151</b>	<b>536</b>	
6 u. mehr	bis 1 000	20	2	2	-	-	-	3	2	3	3	5	439
	1 000 - 1 500	88	3	1	2	3	3	5	6	9	16	40	535
	1 500 - 2 000	81	-	-	3	2	2	4	4	9	12	45	599
	2 000 - 2 500	22	-	-	-	-	-	-	-	2	1	19	702
	über 2 500	1	-	-	-	-	-	-	-	-	-	1	1 064
	<b>Zusammen</b>	<b>212</b>	<b>5</b>	<b>3</b>	<b>5</b>	<b>5</b>	<b>5</b>	<b>12</b>	<b>12</b>	<b>23</b>	<b>32</b>	<b>110</b>	<b>570</b>
INS- GESAMT	bis 250	64	7	12	12	13	8	4	3	3	1	1	264
	250 - 350	90	12	19	21	20	6	8	3	1	-	-	240
	350 - 500	421	44	62	104	92	64	25	11	9	5	5	258
	500 - 750	2 394	25	138	513	661	518	286	143	75	16	19	298
	750 - 1 000	890	2	9	20	63	170	199	178	116	57	76	405
	1 000 - 1 250	593	2	-	6	19	31	78	117	114	99	127	475
	1 250 - 1 500	407	1	1	3	6	13	28	60	89	75	131	523
	1 500 - 1 750	244	-	-	2	2	3	7	29	42	50	109	563
	1 750 - 2 000	56	-	-	1	-	2	3	4	6	4	36	635
	2 000 - 2 500	22	-	-	-	-	-	-	-	2	1	19	702
	über 2 500	1	-	-	-	-	-	-	-	-	-	1	1 064
<b>INSGESAMT</b>	<b>5 182</b>	<b>93</b>	<b>241</b>	<b>682</b>	<b>876</b>	<b>815</b>	<b>638</b>	<b>548</b>	<b>457</b>	<b>308</b>	<b>524</b>	<b>368</b>	

**Noch: 6 Empfänger von Wohngeld nach Haushaltsgröße, monatlichen Bruttoeinnahmen, Höhe der monatlichen Miete/Belastung und durchschnittlicher monatlicher Miete/Belastung am 31.12.2006**

Haus- halte mit ... Personen	Monatliche Brutto- einnahmen <sup>1)</sup> von ... bis unter ... Euro	Ins- gesamt	Davon mit monatlicher Miete/Belastung von ... bis unter ... Euro										Durch- schnittl. monatl. Miete/ Belas- tung in Euro
			unter 150	150 - 200	200 - 250	250 - 300	300 - 350	350 - 400	400 - 450	450 - 500	500 - 550	550 und mehr	
<b>Empfänger von Mietzuschuss</b>													
1	.	2 286	31	132	545	703	510	238	86	34	4	3	285
2	.	730	1	8	21	76	173	197	145	70	26	13	373
3	.	438	-	1	5	11	41	76	124	86	49	45	437
4	.	515	2	-	2	11	21	49	95	116	107	112	481
5	.	259	1	-	1	1	5	13	28	56	55	99	526
6 u. mehr	.	112	1	-	1	-	2	5	7	15	21	60	575
<b>Zus.</b>	.	<b>4 340</b>	<b>36</b>	<b>141</b>	<b>575</b>	<b>802</b>	<b>752</b>	<b>578</b>	<b>485</b>	<b>377</b>	<b>262</b>	<b>332</b>	<b>360</b>
INS- GESAMT	bis 250	49	3	6	8	13	8	3	3	3	1	1	289
	250 - 350	65	7	9	17	18	5	7	1	1	-	-	252
	350 - 500	317	15	36	82	78	60	24	9	8	3	2	271
	500 - 750	2 167	10	87	455	632	493	271	131	65	11	12	300
	750 - 1 000	777	1	3	10	48	152	180	171	103	54	55	405
	1 000 - 1 250	492	-	-	2	12	24	69	105	99	91	90	469
	1 250 - 1 500	277	-	-	-	1	9	20	46	64	62	75	507
	1 500 - 1 750	156	-	-	1	-	1	3	18	29	36	68	538
	1 750 - 2 000	28	-	-	-	-	-	1	1	4	3	19	613
	2 000 - 2 500	11	-	-	-	-	-	-	-	1	1	9	645
	über 2 500	1	-	-	-	-	-	-	-	-	-	1	1 064
<b>INSGESAMT</b>		<b>4 340</b>	<b>36</b>	<b>141</b>	<b>575</b>	<b>802</b>	<b>752</b>	<b>578</b>	<b>485</b>	<b>377</b>	<b>262</b>	<b>332</b>	<b>360</b>
<b>Empfänger von Lastenzuschuss</b>													
1	.	294	50	79	80	34	23	9	9	5	4	1	226
2	.	106	2	12	14	20	17	16	6	10	3	6	332
3	.	73	1	4	2	6	6	8	12	10	4	20	472
4	.	144	-	1	4	5	9	13	18	15	16	63	557
5	.	125	-	1	3	4	5	7	13	32	8	52	556
6 u. mehr	.	100	4	3	4	5	3	7	5	8	11	50	564
<b>Zus.</b>	.	<b>842</b>	<b>57</b>	<b>100</b>	<b>107</b>	<b>74</b>	<b>63</b>	<b>60</b>	<b>63</b>	<b>80</b>	<b>46</b>	<b>192</b>	<b>407</b>
INS- GESAMT	bis 250	15	4	6	4	-	-	1	-	-	-	-	182
	250 - 350	25	5	10	4	2	1	1	2	-	-	-	208
	350 - 500	104	29	26	22	14	4	1	2	1	2	3	217
	500 - 750	227	15	51	58	29	25	15	12	10	5	7	276
	750 - 1 200	113	1	6	10	15	18	19	7	13	3	21	401
	1 000 - 1 250	101	2	-	4	7	7	9	12	15	8	37	507
	1 250 - 1 500	130	1	1	3	5	4	8	14	25	13	56	558
	1 500 - 1 750	88	-	-	1	2	2	4	11	13	14	41	607
	1 750 - 2 000	28	-	-	1	-	2	2	3	2	1	17	658
	2 000 - 2 500	11	-	-	-	-	-	-	-	1	-	10	758
	über 2 500	-	-	-	-	-	-	-	-	-	-	-	-
<b>INSGESAMT</b>		<b>842</b>	<b>57</b>	<b>100</b>	<b>107</b>	<b>74</b>	<b>63</b>	<b>60</b>	<b>63</b>	<b>80</b>	<b>46</b>	<b>192</b>	<b>407</b>

1) Monatliches Gesamteinkommen ist der zwölfte Teil des nach den §§ 10 bis 13 WoGG ermittelten Einkommens aller zum Haushalt rechnenden Familienmitgliedern.

**7 Empfänger von Wohngeld nach Haushaltsgröße, monatlichen Bruttoeinnahmen und Wohnkostenbelastung vor und nach Gewährung des Wohngeldes am 31.12.2006**

Haus- halte mit ... Per- sonen	Monatliche Brutto- einnahmen <sup>1)</sup> von ... bis unter ... Euro	Ins- gesamt	Durchschnittliche monatliche Wohnkostenbelastung ... Gewährung des Wohngeldes				Davon mit einem Belastungsgrad <sup>2)</sup> nach Gewährung des Wohngeldes von ... bis unter ... %				
			vor	nach	vor	nach	unter 10	10 - 15	15 - 20	20 - 25	25 und mehr
			Euro		‰ <sup>2)</sup>						
<b>Empfänger von allgemeinem Wohngeld insgesamt</b>											
1	bis 250	46	240	76	191,4	60,6	6	15	11	2	12
	250 - 350	74	220	110	64,8	32,3	3	28	16	1	26
	350 - 500	374	244	153	51,3	32,2	3	102	102	52	115
	500 - 750	2 034	285	235	44,9	37,1	1	124	386	470	1 053
	über 750	52	372	321	45,0	38,7	-	1	9	11	31
	<b>Zusammen</b>	<b>2 580</b>	<b>278</b>	<b>218</b>	<b>46,5</b>	<b>36,6</b>	<b>13</b>	<b>270</b>	<b>524</b>	<b>536</b>	<b>1 237</b>
2	bis 250	9	256	55	79,3	17,0	5	3	-	-	1
	250 - 500	38	332	143	61,2	26,4	2	21	4	2	9
	500 - 750	241	345	227	44,1	29,0	3	80	55	52	51
	750 - 1 000	514	381	325	39,6	33,8	-	45	122	159	188
	über 1 000	34	403	382	35,8	33,9	-	1	9	9	15
	<b>Zusammen</b>	<b>836</b>	<b>368</b>	<b>288</b>	<b>41,3</b>	<b>32,3</b>	<b>10</b>	<b>150</b>	<b>190</b>	<b>222</b>	<b>264</b>
3	bis 500	24	396	142	70,7	25,4	6	8	4	2	4
	500 - 750	80	412	231	45,0	25,2	8	43	12	4	13
	750 - 1 000	184	431	314	37,9	27,6	3	72	52	32	25
	1 000 - 1 250	211	459	402	34,4	30,1	1	49	72	42	47
	über 1 250	12	584	551	38,3	36,1	-	1	4	6	1
	<b>Zusammen</b>	<b>511</b>	<b>442</b>	<b>335</b>	<b>37,9</b>	<b>28,7</b>	<b>18</b>	<b>173</b>	<b>144</b>	<b>86</b>	<b>90</b>
4	bis 750	36	445	199	44,3	19,8	15	13	1	3	4
	750 - 1 000	92	470	277	36,9	21,7	17	51	11	7	6
	1 000 - 1 250	222	486	342	33,1	23,3	10	145	35	18	14
	1 250 - 1 500	215	511	422	30,2	25,0	-	142	41	14	18
	1 500 - 1 750	94	543	507	28,5	26,6	-	50	26	12	6
	über 1 750	-	-	-	-	-	-	-	-	-	-
<b>Zusammen</b>	<b>659</b>	<b>498</b>	<b>375</b>	<b>32,1</b>	<b>24,2</b>	<b>42</b>	<b>401</b>	<b>114</b>	<b>54</b>	<b>48</b>	
5	bis 750	9	508	170	55,1	18,5	6	1	1	-	1
	750 - 1 000	32	477	228	34,4	16,5	15	14	2	1	-
	1 000 - 1 250	95	492	298	30,3	18,4	18	70	3	2	2
	1 250 - 1 500	123	536	391	29,2	21,3	9	91	11	8	4
	1 500 - 1 750	98	573	485	27,6	23,4	-	67	20	3	8
	1 750 - 2 000	27	635	598	27,7	26,1	-	14	5	5	3
	2 000 - 2 500	-	-	-	-	-	-	-	-	-	-
	über 2 500	-	-	-	-	-	-	-	-	-	-
<b>Zusammen</b>	<b>384</b>	<b>536</b>	<b>388</b>	<b>29,5</b>	<b>21,3</b>	<b>48</b>	<b>257</b>	<b>42</b>	<b>19</b>	<b>18</b>	
6 u. mehr	bis 1 000	20	439	166	26,8	10,1	18	2	-	-	-
	1 000 - 1 500	88	535	315	26,4	15,5	45	38	4	-	1
	1 500 - 2 000	81	599	450	24,1	18,1	26	42	8	2	3
	2 000 - 2 500	22	702	634	23,4	21,2	1	15	4	1	1
	über 2 500	1	1 064	1 033	24,6	23,9	-	1	-	-	-
<b>Zusammen</b>	<b>212</b>	<b>570</b>	<b>389</b>	<b>25,1</b>	<b>17,1</b>	<b>90</b>	<b>98</b>	<b>16</b>	<b>3</b>	<b>5</b>	
INS- GESAMT	bis 250	64	264	76	140,0	40,2	14	20	13	3	14
	250 - 350	90	240	109	66,1	30,0	6	36	18	2	28
	350 - 500	421	258	154	52,0	31,2	10	123	107	54	127
	500 - 750	2 394	298	233	44,8	35,1	32	259	454	529	1 120
	750 - 1 000	890	405	312	38,5	29,6	49	185	196	210	250
	1 000 - 1 250	593	475	356	32,9	24,6	46	278	121	70	78
	1 250 - 1 500	407	523	404	29,3	22,6	37	259	58	29	24
	1 500 - 1 750	244	563	479	27,1	23,0	16	146	50	17	15
	1 750 - 2 000	56	635	552	25,8	22,4	10	27	9	5	5
	2 000 - 2 500	22	702	634	23,4	21,2	1	15	4	1	1
	über 2 500	1	1 064	1 033	24,6	23,9	-	1	-	-	-
<b>INSGESAMT</b>	<b>5 182</b>	<b>368</b>	<b>281</b>	<b>37,5</b>	<b>28,6</b>	<b>221</b>	<b>1 349</b>	<b>1 030</b>	<b>920</b>	<b>1 662</b>	

1) Monatliches Gesamteinkommen ist der zwölfte Teil des nach den §§ 10 bis 13 WoGG ermittelten Einkommens aller zum Haushalt rechnenden Familienmitglieder.  
2) Anteil der Wohnkosten am Gesamteinkommen zzgl. Kindergeld zzgl. Freibeträge (Wohnkostenbelastung nach Wohngeld = (Miete bzw. Belastung - Wohngeld) / Gesamteinkommen zzgl. Kindergeld zzgl. Freibeträge).

## 8 Empfänger von Wohngeld nach Haushaltsgröße und regionaler Gliederung am 31.12.2006

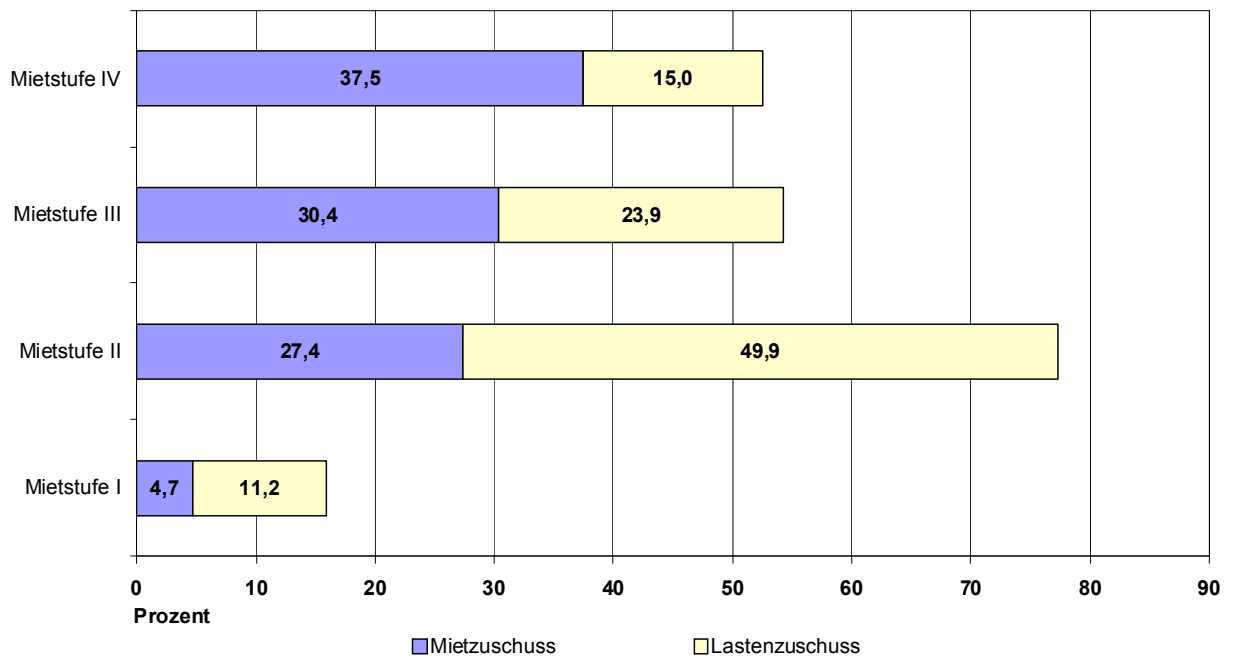
Haushalte mit ... Personen	SAARLAND	Stadt- verband Saarbrücken	Landkreis Merzig	Landkreis Neunkirchen	Landkreis Saarlouis	Saarpfalz- Kreis	Landkreis St. Wendel
<b>davon Empfänger von Mietzuschuss</b>							
1	325	1 231	191	348	303	92	121
2	139	361	47	124	129	43	26
3	79	189	29	75	84	29	32
4	194	230	42	92	93	26	32
5	139	109	19	38	57	18	18
6 oder mehr	136	46	8	28	19	5	6
<b>Insgesamt</b>	<b>1 012</b>	<b>2 166</b>	<b>336</b>	<b>705</b>	<b>685</b>	<b>213</b>	<b>235</b>
<b>davon Empfänger von Lastenzuschuss</b>							
1	294	65	85	47	52	14	31
2	106	32	22	13	22	6	11
3	73	28	13	9	10	7	6
4	144	38	24	24	31	12	15
5	125	37	22	21	27	9	9
6 oder mehr	100	24	18	19	21	7	11
<b>Insgesamt</b>	<b>842</b>	<b>224</b>	<b>184</b>	<b>133</b>	<b>163</b>	<b>55</b>	<b>83</b>
<b>EMPFÄNGER VON WOHNGELD INSGESAMT</b>							
1	2 580	1 296	276	395	355	106	152
2	836	393	69	137	151	49	37
3	511	217	42	84	94	36	38
4	659	268	66	116	124	38	47
5	384	146	41	59	84	27	27
6 oder mehr	212	70	26	47	40	12	17
<b>INSGESAMT</b>	<b>5 182</b>	<b>2 390</b>	<b>520</b>	<b>838</b>	<b>848</b>	<b>268</b>	<b>318</b>
Nachrichtlich:							
<b>Wohngeldberechtigte Teil- haushalte insgesamt</b>	<b>150</b>	<b>85</b>	<b>13</b>	<b>20</b>	<b>23</b>	<b>5</b>	<b>4</b>
davon Antragsteller ist wohngeldberechtigt	119	68	12	13	18	5	3
Antragsteller ist nicht wohngeldberechtigt	31	17	1	7	5	-	1
<b>davon Mietzuschuss</b>							
<b>Wohngeldberechtigte Teil- haushalte zusammen</b>	<b>136</b>	<b>83</b>	<b>9</b>	<b>17</b>	<b>20</b>	<b>3</b>	<b>4</b>
davon Antragsteller ist wohngeldberechtigt	107	67	8	11	15	3	3
Antragsteller ist nicht wohngeldberechtigt	29	16	1	6	5	-	1
<b>davon Lastenzuschuss</b>							
<b>Wohngeldberechtigte Teil- haushalte zusammen</b>	<b>14</b>	<b>2</b>	<b>4</b>	<b>3</b>	<b>3</b>	<b>2</b>	<b>-</b>
davon Antragsteller ist wohngeldberechtigt	12	1	4	2	3	2	-
Antragsteller ist nicht wohngeldberechtigt	2	1	-	1	-	-	-

**9 Wohngeldrechtliche Teilhaushalte nach Haushaltsgröße, monatlichem Gesamteinkommen, Höhe des durchschnittlichen monatlichen Gesamteinkommens und durchschnittlichem monatlichen Wohngeldanspruch am 31.12.2006**

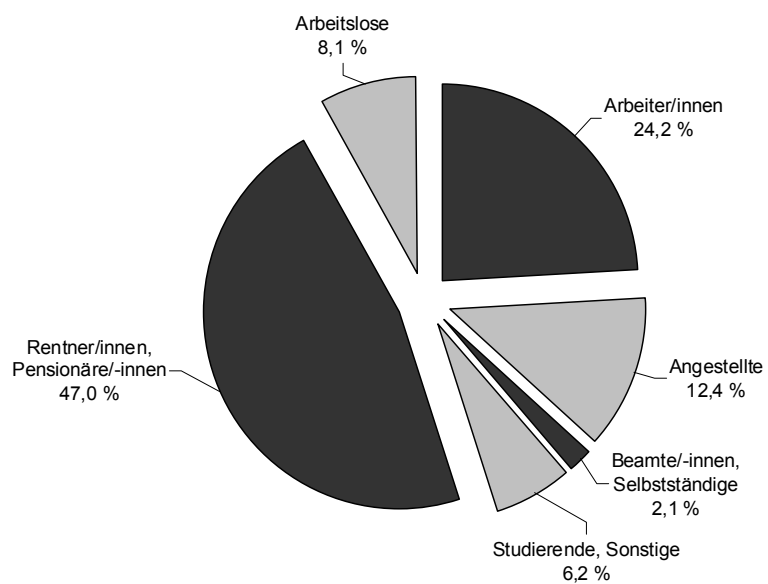
Haushalte mit ... Personen	Monatliches Gesamteinkommen <sup>1)</sup> von ... bis unter ... Euro	Insgesamt	Durchschnittl. monatl. Gesamteinkommen	Durchschnittl. monatl. Wohngeldanspruch in Euro	Davon					
					Antragsteller ist wohngeldberechtigt			Antragsteller ist nicht wohngeldberechtigt		
					insgesamt	durchschnittl. monatl. Gesamteinkommen in Euro	durchschnittl. monatl. Wohngeldanspruch in Euro	insgesamt	durchschnittl. monatl. Gesamteinkommen in Euro	durchschnittl. monatl. Wohngeldanspruch in Euro
1	bis 125	14	65	120	3	59	113	11	66	122
	125 - 250	13	190	101	10	180	106	3	222	84
	250 - 350	10	304	85	9	299	83	1	346	94
	350 - 500	25	418	54	18	422	58	7	408	44
	über 500	32	550	30	30	552	27	2	525	73
	<b>Zusammen</b>	<b>94</b>	<b>367</b>	<b>65</b>	<b>70</b>	<b>412</b>	<b>57</b>	<b>24</b>	<b>235</b>	<b>89</b>
2	bis 250	1	228	136	-	-	-	1	228	136
	250 - 500	3	333	166	2	368	168	1	262	163
	500 - 750	8	649	91	7	664	85	1	549	136
	über 750	9	829	57	8	833	35	1	795	233
	<b>Zusammen</b>	<b>21</b>	<b>661</b>	<b>90</b>	<b>17</b>	<b>708</b>	<b>71</b>	<b>4</b>	<b>459</b>	<b>167</b>
3	bis 500	1	78	145	-	-	-	1	78	145
	500 - 750	1	638	163	1	638	163	-	-	-
	750 - 1 000	5	908	99	5	908	99	-	-	-
	über 1 000	3	1 134	43	3	1 134	43	-	-	-
	<b>Zusammen</b>	<b>10</b>	<b>866</b>	<b>93</b>	<b>9</b>	<b>954</b>	<b>88</b>	<b>1</b>	<b>78</b>	<b>145</b>
4	bis 500	-	-	-	-	-	-	-	-	-
	500 - 750	-	-	-	-	-	-	-	-	-
	750 - 1 000	5	933	149	4	975	145	1	768	163
	1 000 - 1 250	5	1 142	127	5	1 142	127	-	-	-
	1 250 - 1 500	2	1 364	78	2	1 364	78	-	-	-
	über 1 500	2	1 552	62	2	1 552	62	-	-	-
	<b>Zusammen</b>	<b>14</b>	<b>1 158</b>	<b>119</b>	<b>13</b>	<b>1 188</b>	<b>115</b>	<b>1</b>	<b>768</b>	<b>163</b>
5	bis 500	-	-	-	-	-	-	-	-	-
	500 - 750	-	-	-	-	-	-	-	-	-
	750 - 1 000	2	874	232	2	874	232	-	-	-
	1 000 - 1 250	3	1 181	149	3	1 181	149	-	-	-
	1 250 - 1 500	1	1 307	86	1	1 307	86	-	-	-
	über 1 500	-	-	-	-	-	-	-	-	-
<b>Zusammen</b>	<b>6</b>	<b>1 099</b>	<b>166</b>	<b>6</b>	<b>1 099</b>	<b>166</b>	-	-	-	
6 und mehr	bis 500	-	-	-	-	-	-	-	-	-
	500 - 1 000	-	-	-	-	-	-	-	-	-
	1 000 - 1 500	4	1 286	195	3	1 222	188	1	1 478	215
	1 500 - 2 000	1	1 503	279	1	1 503	279	-	-	-
	über 2 000	-	-	-	-	-	-	-	-	-
<b>Zusammen</b>	<b>5</b>	<b>1 329</b>	<b>212</b>	<b>4</b>	<b>1 292</b>	<b>211</b>	<b>1</b>	<b>1 478</b>	<b>215</b>	
INS- GESAMT	bis 125	15	65	122	3	59	113	12	67	124
	125 - 250	14	193	103	10	180	106	4	224	97
	250 - 350	12	301	101	10	300	95	2	304	129
	350 - 500	26	418	57	19	422	62	7	408	44
	500 - 750	41	571	45	38	575	41	3	533	94
	750 - 1 000	21	877	106	19	887	96	2	782	198
	1 000 - 1 500	18	1 213	124	17	1 197	119	1	1 478	215
	1 500 - 2 000	3	1 535	134	3	1 535	134	-	-	-
	über 2 000	-	-	-	-	-	-	-	-	-
<b>INSGESAMT</b>	<b>150</b>	<b>576</b>	<b>84</b>	<b>119</b>	<b>644</b>	<b>78</b>	<b>31</b>	<b>316</b>	<b>108</b>	

1) Monatliches Gesamteinkommen ist der zwölfte Teil des nach den §§ 10 bis 13 WOGG ermittelten Einkommens aller zum Haushalt rechnenden Familienmitgliedern.

### Wohngeldempfänger nach Mietstufen der Gemeinden 2006



### Empfänger von Wohngeld im Saarland am 31.12.2006 nach der sozialen Stellung des Antragstellers



# Veröffentlichungen des Statistischen Amtes Saarland

## I. ZUSAMMENFASSENDE SCHRIFTEN

**Statistisches Jahrbuch für das Saarland 2007** (erschieden im Oktober 2007, EUR 20,00). Das Statistische Jahrbuch bietet aktuelle Informationen aus allen wichtigen Bereichen des sozialen, kulturellen und wirtschaftlichen Lebens. Die Darstellung in Tabellenform, die vielfach mehrjährige Vergleiche erlaubt, wird durch textliche Erläuterungen sowie durch übersichtliche Schaubilder und Grafiken ergänzt. Wichtige Daten aus der amtlichen Statistik der anderen Bundesländer sowie der Länder der EU runden das Informationsangebot ab.

**Saarländische Gemeindezahlen 2007** (erschieden im Oktober 2007, EUR 8,00). In diesem jährlich erscheinenden Heft werden Informationen aus den verschiedensten Bereichen der amtlichen Statistik auf Gemeinde- und Kreisebene veröffentlicht.

**SAARLAND HEUTE 2007** - Statistische Kurzinformationen (erschieden im April 2007, erscheint jährlich, kostenlos)

**Statistisches Jahrbuch „Saar - Lor - Lux - Rheinland-Pfalz - Wallonie“ 2004** (erschieden im Dezember 2004, EUR 10,00) und **Broschüre „Statistische Kurzinformationen Saar - Lor - Lux - Rheinland-Pfalz - Wallonie“ 2006** (erschieden im Februar 2006, kostenlos). Erscheinen unregelmäßig im Wechsel. Das Jahrbuch zeigt ein Panorama der grenzüberschreitenden europäischen Region in Wort, Zahl und Bild über die demografische, wirtschaftliche und soziale Lage. Bei dem zweisprachigen Werk (deutsch und französisch) handelt es sich um eine Gemeinschaftsveröffentlichung der beteiligten Statistischen Ämter. Die Broschüre enthält die wichtigsten Daten des Jahrbuchs in aktueller Darstellung.

**Statistik Journal, Statistisches Quartalsheft Saarland** (Einzelheft EUR 3,00, Jahresabonnement EUR 12,00). Das Statistik Journal informiert über aktuelle Ergebnisse aus vielen Bereichen der amtlichen Statistik. Neben Textbeiträgen geben Grafiken umfassende Einblicke in das wirtschaftliche und soziale Geschehen im Saarland.

## II. FACHSTATISTISCHE SCHRIFTEN

**Handbuch Öffentliche Finanzen 2003** (erschieden im Januar 2005, EUR 10,00). Das Handbuch stellt Grunddaten über die aktuelle Finanzsituation im öffentlichen Bereich zur Verfügung. Angegeben sind sowohl einfache Bestandszahlen als auch funktional gegliederte Ergebnisse für die Gemeinden und das Land.

**Statistische Berichte** (erscheinen monatlich, viertel-, halb oder ganzjährig zu einem Preis ab EUR 3,00 p.St.). In den Statistischen Berichten werden zur schnellen Unterrichtung von Verwaltung und anderen Interessenten die neuesten Ergebnisse der laufenden Statistiken wie auch die ersten Resultate von Sondererhebungen veröffentlicht. Ihre sachliche Gliederung ist sehr differenziert und in der Regel bundeseinheitlich festgelegt.

**Fachstatistische Faltblätter „Statistische Kurzinformationen“** (erscheinen i.d.R. jährlich und sind kostenlos). Zurzeit liegen vor:

Hochschulen im Saarland 2006/2007 (erschieden im Mai 2007)

Landwirtschaft im Saarland - Ausgabe 2007 (erschieden im Mai 2007)

## III. REIHEN

**Einzelchriften zur Statistik des Saarlandes.** In dieser Reihe, die bis heute mehr als 100 Bände umfasst, werden aus dem gesamten Spektrum der amtlichen Statistik schwerpunktmäßig Einzelthemen behandelt. Insbesondere werden hier Ergebnisse von Erhebungen dargestellt, die nur in mehrjährigen Abständen stattfinden, so etwa die Volks-, Berufs- und Arbeitsstättenzählung, Handels- und Gaststättenzählung, Handwerkszählung, Wahlen etc.

**Saarland in Zahlen (Sonderhefte).** In dieser Reihe werden sachlich und teils auch regional tief gegliederte Ergebnisse mit fachlichen Schwerpunkten, insbesondere in den Bereichen Produzierendes Gewerbe, Bildung und Agrarberichterstattung, veröffentlicht. Aktuell erschienene Sonderhefte:

Agrarstrukturhebung 2005 - Strukturdaten der Landwirtschaft (erschieden im Dezember 2006, EUR 10,00)

Produzierendes Gewerbe 2006 (erschieden im April 2007, EUR 10,00)

Allgemeinbildende Schulen 2006/2007 (erschieden im April 2007, EUR 10,00)

**Gemeinschaftsveröffentlichungen der Statistischen Ämter des Bundes und der Länder.** Im Rahmen dieser Reihe werden gemeinsame Veröffentlichungen mit bundesdeutschen Zahlen konzipiert, z. B. der Museumsbericht, das Gemeindeverzeichnis und die Kreiszahlen sowie mehrere Statistik Datenbanken. Mehrmals jährlich erscheinen auch die Volkswirtschaftlichen Gesamtrechnungen der Länder, mit Ergebnissen über Entstehung, Verteilung und Verwendung des Bruttoinlandsprodukts nach Ländern sowie Bruttowertschöpfung und verfügbares Einkommen der kreisfreien Städte und Landkreise.

## IV. VERZEICHNISSE

Das Statistische Amt bietet verschiedene Verzeichnisse an: Gemeindeverzeichnis, Schulverzeichnis, Verzeichnis der Kindertageseinrichtungen, Krankenhausverzeichnis, Straßenverzeichnis, Märkte im Saarland usw. Sie werden i.d.R. jährlich aktualisiert herausgegeben und sind auch in elektronischer Form lieferbar. Die Kosten richten sich jeweils nach dem Umfang.