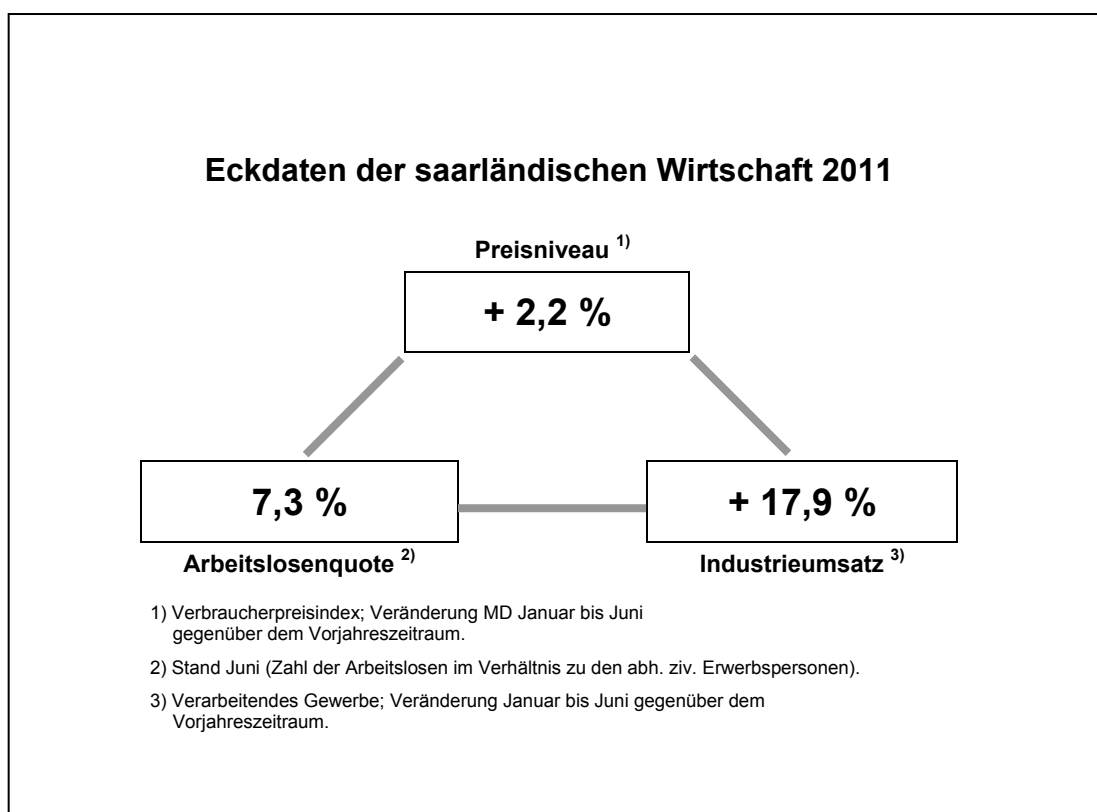


Aktuelle Wirtschaftszahlen für das Saarland

Ausgabe Januar bis Juni 2011



Ausgegeben im Oktober 2011

© Statistisches Amt Saarland, Saarbrücken, 2011.

Für nichtgewerbliche Zwecke sind Vervielfältigung und unentgeltliche Verbreitung, auch auszugsweise, mit Quellenangabe gestattet. Die Verbreitung, auch auszugsweise, über elektronische Systeme/Datenträger bedarf der vorherigen Zustimmung. Alle übrigen Rechte bleiben vorbehalten.

Herausgeber: Statistisches Amt Saarland, Virchowstraße 7, 66119 Saarbrücken, Postfach 10 30 44, 66030 Saarbrücken
Telefon: (0681) 501 5925 - Fax: (0681) 501 5915 - E-Mail: statistik@lzd.saarland.de - Internet: <http://www.statistik.saarland.de>

Abkürzungen:

MD = Monatsdurchschnitt, QD = Quartalsdurchschnitt, ... = Angabe fällt später an, X = Nachweis nicht sinnvoll, p = vorläufiges Ergebnis, . = Zahlenwert unbekannt.

Aktuelle Wirtschaftszahlen für das Saarland

WZ 2008	Merkmal	Maßeinheit	Januar bis Juni			Veränderung 2011 gegen- über 2010 in %
			2009	2010	2011	
	I. VERARBEITENDES GEWERBE SOWIE BERGBAU UND GEWINNUNG VON STEINEN UND ERDEN ¹⁾					
B+C	Betriebe insgesamt (MD)	Anzahl	253	248	245	- 1,2
B+C	Beschäftigte insgesamt (MD)	Anzahl	85 816	82 648	85 034	2,9
B	Bergbau und Gewinnung von Steinen und Erden	Anzahl	4 564	3 808	3 012	- 20,9
C	Verarbeitendes Gewerbe	Anzahl	81 253	78 840	82 022	4,0
10	dar. Herstellung von Nahrungs- und Futtermitteln	Anzahl	5 947	6 083	6 107	0,4
22	Herstellung von Gummi- und Kunststoffwaren	Anzahl	3 975	4 026	4 137	2,8
23	H. v. Glas, -waren, Keramik, Verarb. von Steinen u. Erden	Anzahl	3 114	2 877	2 719	- 5,5
24	Metallerzeugung und -bearbeitung	Anzahl	15 229	15 209	15 720	3,4
25	Herstellung von Metallerzeugnissen	Anzahl	8 725	8 186	8 285	1,2
26	H. v. DV-Geräten, elektron. u. optischen Erzeugnissen	Anzahl	1 280	1 196	1 228	2,7
27	Herstellung von elektrischen Ausrüstungen	Anzahl	2 170	1 861	1 790	- 3,8
28	Maschinenbau	Anzahl	10 201	16 078	16 978	5,6
29	Herstellung von Kraftwagen und Kraftwagenteilen	Anzahl	23 044	15 944	17 538	10,0
B+C	Gesamtumsatz (ohne Umsatzsteuer)	1 000 EUR	9 488 361	11 313 644	13 373 510	18,2
	dav. Inland	1 000 EUR	4 868 909	5 524 562	6 571 672	19,0
	Ausland	1 000 EUR	4 619 452	5 789 082	6 801 838	17,5
B	Bergbau und Gewinnung von Steinen und Erden	1 000 EUR	58 478	42 582	81 528	91,5
C	Verarbeitendes Gewerbe	1 000 EUR	9 429 883	11 271 062	13 291 982	17,9
10	dar. Herstellung von Nahrungs- und Futtermitteln	1 000 EUR	471 600	549 930	568 687	3,4
22	Herstellung von Gummi- und Kunststoffwaren	1 000 EUR	325 302	444 697	562 906	26,6
23	H. v. Glas, -waren, Keramik, Verarb. von Steinen u. Erden	1 000 EUR	143 218	129 965	130 659	0,5
24	Metallerzeugung und -bearbeitung	1 000 EUR	1 904 622	2 187 759	2 746 918	25,6
25	Herstellung von Metallerzeugnissen	1 000 EUR	659 750	769 234	909 565	18,2
26	H. v. DV-Geräten, elektron. u. optischen Erzeugnissen	1 000 EUR	69 446	85 288	99 009	16,1
27	Herstellung von elektrischen Ausrüstungen	1 000 EUR	198 276	170 440	167 582	- 1,7
28	Maschinenbau	1 000 EUR	909 290	1 579 598	1 914 943	21,2
29	Herstellung von Kraftwagen und Kraftwagenteilen	1 000 EUR	3 724 105	4 367 290	5 055 747	15,8
C	Auftragseingang (MD, Basis 2005 = 100)					
	Verarbeitendes Gewerbe insgesamt	Messzahl	77,6	106,6	123,8	16,1
	dav. Auftragseingang aus dem Inland	Messzahl	77,8	102,0	121,1	18,7
	Auftragseingang aus dem Ausland	Messzahl	77,3	111,4	126,6	13,6
24	dar. Metallerzeugung und -bearbeitung	Messzahl	81,5	124,9	147,6	18,2
25	Herstellung von Metallerzeugnissen	Messzahl	94,9	109,4	132,5	21,1
26	H. v. DV-Geräten, elektron. u. optischen Erzeugnissen	Messzahl	69,3	90,3	115,5	27,9
27	Herstellung von elektrischen Ausrüstungen	Messzahl	77,0	76,0	79,5	4,6
28	Maschinenbau	Messzahl	93,7	138,9	174,2	25,4
29	Herstellung von Kraftwagen und Kraftwagenteilen	Messzahl	67,9	91,1	100,7	10,5
B+C	Geleistete Arbeitsstunden insgesamt	1 000 Std.	56 892	61 343	65 581	6,9
B+C	Entgelte insgesamt	1 000 EUR	1 486 714	1 609 742	1 769 150	9,9
B	dav. Bergbau und Gewinnung von Steinen und Erden	1 000 EUR	54 135	46 306	37 018	- 20,1
C	Verarbeitendes Gewerbe	1 000 EUR	1 432 579	1 563 436	1 732 132	10,8
B+C	Produktionsindex ²⁾ (Basis 2005 = 100) (1. + 2. Quartal)					
	Verarbeitendes Gewerbe sowie Bergbau und Gewinnung von Steinen und Erden	Messzahl	78,9	98,7	110,6	12,1
B	Bergbau und Gewinnung von Steinen und Erden	Messzahl	30,9	35,3	34,0	- 3,7
C	Verarbeitendes Gewerbe	Messzahl	79,5	99,5	111,6	12,2
10	dar. Herstellung von Nahrungs- und Futtermitteln	Messzahl	117,7	131,2	134,0	2,1
22	Herstellung von Gummi- und Kunststoffwaren	Messzahl	72,0	93,7	111,5	19,0
23	H. v. Glas, -waren, Keramik, Verarb. von Steinen u. Erden	Messzahl	89,3	94,0	99,9	6,3
24	Metallerzeugung und -bearbeitung	Messzahl	68,1	101,7	110,6	8,8
25	Herstellung von Metallerzeugnissen	Messzahl	80,9	94,7	103,8	9,6
26	H. v. DV-Geräten, elektron. u. optischen Erzeugnissen	Messzahl	67,7	70,3	93,7	33,3
27	Herstellung von elektrischen Ausrüstungen	Messzahl	89,2	89,4	92,0	2,9
28	Maschinenbau	Messzahl	71,2	98,8	113,2	14,6
29	Herstellung von Kraftwagen und Kraftwagenteilen	Messzahl	73,0	92,1	106,4	15,5
	nachrichtlich:					
	Bauhauptgewerbe	Messzahl	89,5	92,2	105,7	14,6
	Produzierendes Gewerbe insgesamt	Messzahl	79,6	96,2	107,4	11,6

1) Betriebe mit 50 und mehr tätigen Personen. 2) Betriebe von Unternehmen mit im Allgemeinen 20 und mehr Beschäftigten.

Noch: Aktuelle Wirtschaftszahlen für das Saarland

Merkmal	Maßeinheit	Januar bis Juni			Veränderung 2011 gegen- über 2010 in %
		2009	2010	2011	
Kohlenbergbau (ohne Privatgruben) ¹⁾					
Verwertbare Kohlenförderung	1 000 t	557,4	716,6	622,7	- 13,1
Fremdabsatz insgesamt	1 000 t	447,3	468,7	742,1	58,3
Kohlengesamtbestand (Ende Juni)	1 000 t	389,3	407,1	245,3	- 39,7
Eisenschaffende Industrie					
Erzeugung von Rohstahl	1 000 t	1 652,6	2 607,2	2 761,6	5,9
Erzeugung von Walzstahlfertigerzeugnissen	1 000 t	1 012,0	1 641,2	1 887,3	15,0
Energiewirtschaft (allgemeine Versorgung)					
Bruttostromerzeugung der Kraftwerke	Mio. kWh	4 367,8	3 610,6	3 699,0	2,4
II. HANDWERK ²⁾ (Basis 2009 = 100) (nur 2. Quartal)					
Beschäftigte insgesamt	Messzahl	-	95,7	94,4	- 1,3
Umsatz insgesamt (nach Gewerbegruppen)	Messzahl	-	98,3	103,2	5,0
dav. Bauhauptgewerbe	Messzahl	-	103,5	107,0	3,4
Ausbaugewerbe	Messzahl	-	102,7	99,9	- 2,8
Handwerke für den gewerblichen Bedarf	Messzahl	-	101,0	113,8	12,7
Kraftfahrzeuggewerbe	Messzahl	-	89,8	96,0	7,0
Lebensmittelgewerbe	Messzahl	-	99,0	106,4	7,5
Gesundheitsgewerbe	Messzahl	-	105,8	103,7	- 2,0
Handwerke für den privaten Bedarf	Messzahl	-	110,8	115,2	4,0
III. BAUWIRTSCHAFT					
Bauhauptgewerbe					
Tätige Personen insgesamt (MD)	Anzahl	8 978	9 138	9 235	1,1
Bruttoentgelte	1 000 EUR	119 592	125 014	130 968	4,8
Geleistete Arbeitsstunden	1 000 Std.	4 747	4 865	5 083	4,5
Gesamtumsatz	1 000 EUR	438 379	445 199	438 642	- 1,5
Auftragseingang	1 000 EUR	344 913	328 989	359 067	9,1
Ausbaugewerbe sowie Erschließung von Grundstücken; Bauträger ³⁾ (1. + 2. Quartal)					
Tätige Personen insgesamt (QD)	Anzahl	2 803	2 883	3 271	13,4
Bruttoentgelte	1 000 EUR	36 269	36 537	42 642	16,7
Geleistete Arbeitsstunden	1 000 Std.	1 551	1 634	1 856	13,6
Gesamtumsatz	1 000 EUR	120 598	130 142	156 702	20,4
Bautätigkeit - Hochbau					
Genehmigung von Wohnungen in Wohn- und Nichtwohngebäuden ⁴⁾	Anzahl	613	578	656	13,5
IV. HANDEL ⁵⁾ (MD, Basis 2005 = 100)					
45 Kfz-Handel; Instandhaltung und Rep. von Kfz					
Umsatz in jeweiligen Preisen	Messzahl	110,7	85,8	101,7	18,5
Umsatz in Preisen von 2005	Messzahl	106,4	82,3	96,9	17,7
Beschäftigte	Messzahl	101,7	96,2	101,8	5,8
46 Großhandel (ohne Handel mit Kfz)					
Umsatz in jeweiligen Preisen	Messzahl	85,2	94,4	99,5	5,4
Umsatz in Preisen von 2005	Messzahl	81,9	87,4	89,4	2,3
Beschäftigte	Messzahl	91,0	90,4	91,5	1,3
47 Einzelhandel (ohne Handel mit Kfz)					
Umsatz in jeweiligen Preisen	Messzahl	95,1	93,7	96,8	3,3
Umsatz in Preisen von 2005	Messzahl	92,8	90,9	92,9	2,2
Beschäftigte	Messzahl	90,5	87,9	89,3	1,6
dav. Vollbeschäftigte	Messzahl	90,1	88,4	88,8	0,4
Teilzeitbeschäftigte	Messzahl	90,6	87,1	89,4	2,6
V. GASTGEWERBE ⁵⁾ (MD, Basis 2005 = 100)					
Umsatz in jeweiligen Preisen	Messzahl	79,2	80,2	81,4	1,5
dav. 55 Beherbergung	Messzahl	97,4	105,2	107,6	2,3
56 Gastronomie	Messzahl	74,6	74,1	75,1	1,3
Beschäftigte	Messzahl	71,0	74,8	72,1	- 3,6
VI. AUSSENHANDEL					
Gesamteinfuhr	Mio. EUR	4 716,4	5 429,0	6 612,4	21,8
dar. Frankreich	Mio. EUR	923,0	1 047,4	1 091,8	4,2
EU-Länder	Mio. EUR	3 442,1	4 090,5	4 805,9	17,5
Gesamtausfuhr	Mio. EUR	5 242,1	6 443,6	7 753,6	20,3
dar. Frankreich	Mio. EUR	957,8	1 213,6	1 303,6	7,4
EU-Länder	Mio. EUR	3 918,5	4 689,7	5 498,6	17,2

1) Mengenangaben gemäß den Richtlinien der Statistik der Kohlenwirtschaft in Essen. 2) Ab 2010 Basisänderung; aktuelle Jahr vorläufige Ergebnisse. 3) Betriebe von Unternehmen mit 20 und mehr Beschäftigten. 4) Einschließlich Um-, An- und Ausbauten. 5) Aktueller Wert und Vorjahreswert sind vorläufige Ergebnisse.

Noch: Aktuelle Wirtschaftszahlen für das Saarland

Merkmal	Maßeinheit	Januar bis Juni			Veränderung 2011 gegen- über 2010 in %
		2009	2010	2011	
VII. VERKEHR					
Personenverkehr der Straßenverkehrsunternehmen (1. + 2. Quartal)	1 000 Pers.	48 015	46 218	46 316	0,2
Tourismus ¹⁾					
Gästekünfte	Anzahl	328 997	340 382	387 427	13,8
Gästeübernachtungen	Anzahl	989 165	1 016 502	1 118 536	10,0
Luftverkehr					
Flugbewegungen	Anzahl	7 618	7 776	7 330	- 5,7
Fluggäste	Anzahl	209 477	218 352	203 216	- 6,9
dav. Linienverkehr	Anzahl	131 300	122 536	153 020	24,9
Pauschalreise, sonstiger Verkehr und Transit	Anzahl	78 177	95 816	50 196	- 47,6
Straßenverkehrsunfälle insgesamt	Anzahl	14 578	15 054	15 103	0,3
dar. mit Personenschaden	Anzahl	2 039	1 849	2 015	9,0
Kraftfahrzeugbestand am 1. Januar (ohne Bundesbahn/DB AG)	Anzahl	678 332	686 905	693 217	0,9
Neuzulassungen von Kraftfahrzeugen	Anzahl	32 611	23 166	25 199	8,8
dar. PKW (einschl. Kombi- und Krankenfahrzeuge)	Anzahl	29 636	19 794	21 886	10,6
Binnenschifffahrt Häfen Saarland					
Ankunft	1 000 t	1 056,6	1 745,0	1 138,0	- 34,8
Abgang	1 000 t	589,2	519,0	636,0	22,5
VIII. PREISE					
Verbraucherpreisindex insgesamt ²⁾ (MD, Basis 2005 = 100)	Index	106,9	107,6	109,9	2,2
dar. Nahrungsmittel und alkoholfreie Getränke	Index	111,8	111,9	115,4	3,1
Wohnungsmieten (ohne Nebenkosten)	Index	102,5	102,9	103,5	0,6
Haushaltsenergie	Index	126,6	122,4	133,9	9,4
Gesundheitspflege	Index	103,5	104,1	105,0	0,9
Verkehr	Index	108,0	112,7	117,6	4,4
Nachrichtenübermittlung	Index	90,1	88,5	86,1	- 2,7
Freizeit, Unterhaltung und Kultur	Index	101,3	100,8	101,5	0,7
Beherbergungs- und Gaststättendienstleistungen	Index	105,9	107,4	108,6	1,1
Baupreise für Wohngebäude insgesamt (MD Febr., Mai; einschl. MwSt; Basis 2005 = 100)	Index	114,3	114,9	117,6	2,3
IX. STEUEREINNAHMEN DES LANDES					
Kassenmäßige Einnahmen insgesamt	Mio. EUR	1 012,7	1 015,9	1 173,7	15,5
X. GEWERBEAN- UND -ABMELDUNGEN ³⁾					
Anmeldungen insgesamt	Anzahl	4 684	4 761	4 038	- 15,2
dar. Betriebsgründungen	Anzahl	990	890	806	- 9,4
Abmeldungen insgesamt	Anzahl	3 860	3 746	3 740	- 0,2
dar. Betriebsaufgaben	Anzahl	682	721	665	- 7,8
Handel und Gastgewerbe: Anmeldungen	Anzahl	1 691	1 554	1 529	- 1,6
Abmeldungen	Anzahl	1 674	1 542	1 553	0,7
Dienstleistungen: Anmeldungen	Anzahl	2 204	2 105	1 920	- 8,8
Abmeldungen	Anzahl	1 761	1 715	1 723	0,5
XI. ARBEITSMARKTLAGE (Ende Juni) (Bericht der Bundesagentur für Arbeit)					
Arbeitslose	Anzahl	38 945	36 914	33 765	- 8,5
Arbeitslosenquote (Basis: alle zivile Erwerbspersonen)	%	7,7	7,3	6,6	X
Arbeitslosenquote (Basis: abh. zivile Erwerbspersonen)	%	8,4	8,0	7,3	X
Gemeldete Stellen (ungeförderte Arbeitsstellen)	Anzahl	2 841	4 939	6 171	24,9
Sozialversicherungspflichtig beschäftigte Arbeitnehmer ⁴⁾ (Ende Juni)	Anzahl	345 301	349 541	358 600	2,6
dav. Produzierende Bereiche (einschl. Landwirtschaft) (WZ A – F)	Anzahl	124 484	122 208	126 100	3,2
Handel, Instandhaltung, Rep. von Kfz, Verkehr und Lagererei, Gastgewerbe (WZ G – I)	Anzahl	73 129	73 423	75 400	2,7
Öffentliche Verwaltung (WZ O, U)	Anzahl	20 912	21 948	22 300	1,6
Gesundheits- und Sozialwesen (WZ Q)	Anzahl	45 758	46 748	47 900	2,5
Übrige Wirtschaftsbereiche ⁵⁾ (WZ J – N, P, R – T)	(Anzahl)	81 018	85 214	86 900	2,0
XII. BEVÖLKERUNG am 1. April	Anzahl	1 027 700	1 021 101	1 015 705	- 0,5

1) Vormonate und Vorjahresmonate enthalten Korrekturen. 2) „Verbraucherpreisindex für das Saarland“ für alle privaten Haushalte. 3) Ohne Reisegewerbe und Automatenaufsteller. 4) Vorläufige Ergebnisse für den Berichtsmonat lt. Schnellmeldungen der Bundesagentur für Arbeit. 5) Übrige Wirtschaftsbereiche: Information und Kommunikation, Finanz- und Versicherungsdienstleistungen, Grundstücks- und Wohnungswesen, freiberufliche, wissenschaftliche und technische Dienstleistungen, sonstige wirtschaftliche Dienstleistungen, Erziehung und Unterricht, Kunst, Unterhaltung und Erholung, Erbringung von sonstigen Dienstleistungen, Private Haushalte.