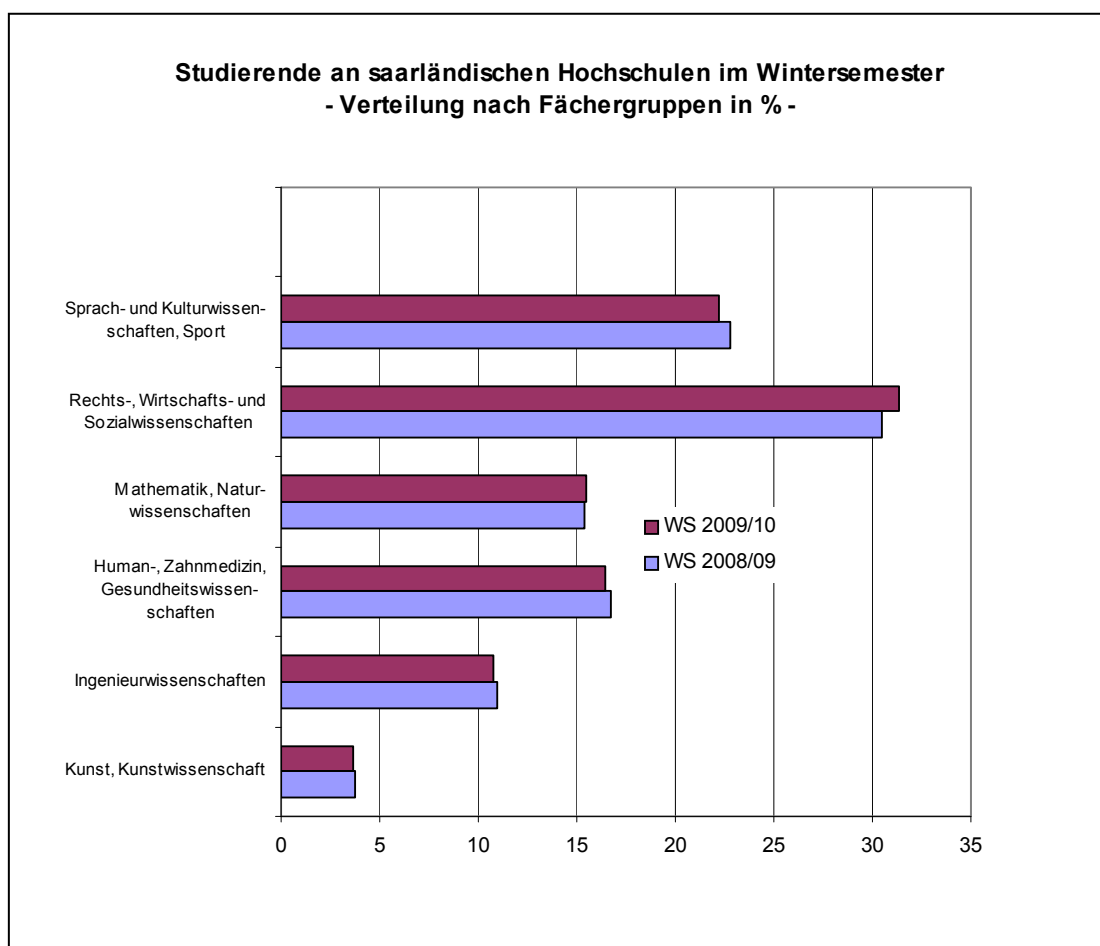


Studierende an den Hochschulen des Saarlandes im Wintersemester 2009/2010



Augegeben im Dezember 2010

© Statistisches Amt Saarland, Saarbrücken, 2010.

Für nichtgewerbliche Zwecke sind Vervielfältigung und unentgeltliche Verbreitung, auch auszugsweise, mit Quellenangabe gestattet. Die Verbreitung, auch auszugsweise, über elektronische Systeme/Datenträger bedarf der vorherigen Zustimmung. Alle übrigen Rechte bleiben vorbehalten.

Herausgeber: Statistisches Amt Saarland, Virchowstraße 7, 66119 Saarbrücken, Postfach 10 30 44, 66030 Saarbrücken
Telefon: (0681) 501 5925 - Fax: (0681) 501 5915 - E-Mail: statistik@lzd.saarland.de - Internet: <http://www.statistik.saarland.de>

Zeichenerklärung

a.n.g.	=	anderweitig nicht genannt
0	=	mehr als nichts, aber weniger als die Hälfte der kleinsten in der Tabelle nachgewiesenen Einheit
-	=	nichts vorhanden
/	=	keine Angabe, da Zahlenwert nicht sicher genug
.	=	Zahlenwert unbekannt oder geheim zu halten
x	=	Tabellenfach gesperrt, weil Aussage nicht sinnvoll
...	=	Angabe fällt später an
()	=	Nachweis unter dem Vorbehalt, dass der Zahlenwert Fehler aufweisen kann
p	=	vorläufiges Ergebnis
r	=	berichtigtes Ergebnis

Abweichungen in den Summen durch Runden der Zahlen möglich

Vorbemerkungen

Der vorliegende Bericht enthält die endgültigen Ergebnisse der Studentenstatistik, die auf Grund des novellierten Gesetzes über eine Bundesstatistik für das Hochschulwesen (Hochschulstatistikgesetz) vom 2. November 1990 (BGBl. I S. 2 414), zuletzt geändert durch Artikel 7 des 3. Statistikbereinigungsgesetzes (3. StatBerG) vom 19. Dezember 1997 (BGBl. I S. 3 158) durchgeführt wurde. Zweck der Erhebung ist die Bereitstellung von statistischen Daten über Studierende als wichtige Informationsgrundlage für bildungspolitische Planungen und Entscheidungen im Hochschulbereich. Abweichungen gegenüber den vorläufigen Ergebnissen der Schnellmeldungen resultieren aus nachträglichen Zu- bzw. Abgängen. Bei Vergleichen mit Ergebnissen früherer Veröffentlichungen können sich Differenzen auf Grund geänderter Systematiken bzw. aus organisatorischen Umstellungen im Hochschulbereich ergeben. Des Weiteren ist zu beachten, dass sich die angegebenen Daten über die Hochschul- und Fachsemester auch auf Zweit-, Aufbau-, Kontakt- und Promotionsstudiengänge beziehen.

Vor allem in den Tabellen werden unter den Begriffen Studenten, Studienanfänger usw. sowohl Frauen als auch Männer verstanden; auf geschlechtsspezifische Doppelformulierungen wurde wegen der besseren Lesbarkeit bzw. aus Platzgründen verzichtet.

Ergebnisse

Die saarländischen Hochschulen meldeten für das Wintersemester 2009/2010 insgesamt 22 821 immatrikulierte Haupt- und Nebenhörer (ohne Beurlaubte, Gasthörer, Studienkollegiaten usw.), darunter 11 369 (49,8 %) Studentinnen. Die Zahl der Einschreibungen erhöhte sich gegenüber dem Vorjahr um 1 203 oder 5,6 Prozent.

Insgesamt 3 650 Personen (16,0 %) hatten bereits früher eine Abschlussprüfung bestanden. Bei den ausländischen Studierenden waren es 23,1 Prozent, bei den Deutschen lediglich 14,5 Prozent. Den höchsten Anteil an Immatrikulierten mit abgeschlossenem Hochschulstudium verzeichnete dabei die Universität mit 19,9 Prozent vor der Hochschule der Bildenden Künste mit 19,6 Prozent, der Hochschule für Musik mit 15,1 Prozent und der Hochschule für Technik und Wirtschaft mit 9,6 Prozent.

Im ersten Hochschulsemester befanden sich 4 700 Studierende, darunter 54,3 Prozent Frauen. Der Anteil der Erstimmatrikulierten an der Gesamthörerschaft, der im Wintersemester 1990/91 bei 16,3 Prozent lag, stieg von 19,3 Prozent im Vorjahr auf nunmehr 20,6 Prozent. Diese Zahl der "Studienanfänger" ist jedoch nicht identisch mit der Summe der offiziellen Zulassungsquoten, die angeben, wie viele Plätze für Studienbewerber im jeweiligen Studiengang an der Hochschule zur Verfügung stehen. Im ersten Fachsemester waren 6 159 Personen, darunter 3 062 Studentinnen, eingeschrieben. Mehr als ein Drittel (36,1 %) von ihnen belegte die Fächergruppe Rechts-, Wirtschafts- und Sozialwissenschaften.

Die Ausländerquote an den Hochschulen des Saarlandes verringerte sich von 20,4 Prozent auf nunmehr 17,1 Prozent. Bei den Immatrikulierten im ersten Hochschulsemester lag sie mit 17,9 Prozent um 1,9 Prozentpunkte unter dem Wert des Vorjahres. 50,1 Prozent der 3 904 Studierenden mit ausländischer Staatsangehörigkeit, darunter 581 Studierende ohne Angabe zur Staatsangehörigkeit, kamen aus Europa - darunter 1 391 aus EU-Staaten (27), 19,6 Prozent aus Asien, 10,2 Prozent aus Afrika und 4,2 Prozent aus Amerika. An erster Stelle der Herkunftsländer stand Frankreich mit 453 Personen, es folgten Luxemburg mit 213, China mit 204, Italien mit 190, die Türkei mit 161, Kamerun mit 156, die Russische Föderation mit 138 und Bulgarien mit 121 Personen. Unter den 1 900 Ausländerinnen bildeten die Französischen mit 11,8 Prozent die größte Gruppe vor Italien mit 5,6 Prozent.

60,6 Prozent der 18 917 deutschen Immatrikulierten erwarben ihre erste Hochschulzugangsberechtigung im Saarland, 11,9 Prozent in Rheinland-Pfalz, 6,9 Prozent in Baden-Württemberg und 5,7 Prozent in Nordrhein-Westfalen. Darüber hinaus wurden 234 deutsche Studierende mit ausländischer HZB gemeldet.

Die **Universität des Saarlandes** verzeichnete im Wintersemester 2009/2010 insgesamt 15 700 Einschreibungen, darunter 52,8 Prozent Studentinnen. Im ersten Hochschulsemester befanden sich 2 932, im ersten Fachsemester 3 809 Immatrikulierte. Die Ausländerquote sank auf 14,6 Prozent. Bei der Aufgliederung des ersten Studienganges nach Studienbereichen/Fächergruppen zeigten 33,9 Prozent der männlichen Studenten Präferenzen für Rechts-, Wirtschafts- und Sozialwissenschaften mit den Schwerpunkten Betriebswirtschaftslehre (29,4 %) und Rechtswissenschaft (31,2 %). Die anderen Fächergruppen waren wie folgt vertreten: Mathematik/Naturwissenschaften (26,2 %) mit Schwerpunkt Informatik, Sprach- und Kulturwissenschaften 17,7 Prozent, Medizin 10,2 Prozent sowie Ingenieurwissenschaften mit 7,6 Prozent. 40,4 Prozent der Studentinnen bevorzugten Studiengänge im Bereich der Sprach- und Kulturwissenschaften, 27,8 Prozent Rechts-, Wirtschafts- und Sozialwissenschaften, darunter fast die Hälfte Jura (44,5 %) und 31,3 Prozent Betriebswirtschaftslehre; 14,3 Prozent belegten die Fächergruppe Mathematik/Naturwissenschaften und 13,5 Prozent Medizin. Von den 2 295 Studierenden mit ausländischer Staatsangehörigkeit wählten 27 Prozent Rechts-, Wirtschafts- und Sozialwissenschaften, 26,2 Prozent Fächer im Bereich der Sprach- und Kulturwissenschaften mit Schwerpunkt Allgemeine und vergleichende Sprachwissenschaften, 25,5 Prozent Mathematik/Naturwissenschaften und 11,1 Prozent Medizin.

An der Universität strebten 761 Studenten und 1 260 Studentinnen, das sind 12,9 Prozent der Hörerschaft (Vorjahr 12,8 %), die erste Staatsprüfung bzw. eine Erweiterungsprüfung für ein Lehramt an, und zwar 30 für das Lehramt an Haupt- und Gesamtschulen, 318 an Real- und Gesamtschulen, 1 581 an Gymnasien und Gesamtschulen sowie 92 an beruflichen Schulen.

Während nach dem Konzept der Studentenstatistik als "Lehramtsstudenten" nur diejenigen mit angestrebter Staatsprüfung nachgewiesen werden, zählen zu dem Kreis der potenziellen Lehramtsbewerber auch die 298

(Vorjahr 290) Immatrikulierten, die den Studiengang Wirtschaftspädagogik mit dem Abschluss als Diplom-Lehrer belegten.

An der **Hochschule für Musik** erfolgten 365 Einschreibungen gegenüber 361 im Vorjahr. Mehr als ein Viertel der 152 Studenten und 213 Studentinnen belegte im ersten Studiengang Schulmusik (98). In der Präferenzskala folgten Instrumentalmusik (74), Orchestermusik (73), Musikerziehung (72), Gesang (28) sowie Kirchenmusik (14) und Komposition mit 6. 58 der 142 ausländischen Studierenden, darunter 82 Frauen, waren im Aufbaustudium Instrumentalmusik eingeschrieben. Die Ausländerquote betrug 38,9 Prozent und war damit wieder die höchste aller saarländischen Hochschulen.

An der **Hochschule der Bildenden Künste Saar** hatten sich im Wintersemester 2009/2010 317 Studierende, darunter 59,3 Prozent Frauen, eingeschrieben, und zwar 155 im Fachbereich Produkt-/Kommunikations-Design, 87 im Fachbereich Freie Kunst (Malerei, Plastik, Neue Medien) sowie 75 im Lehramtsstudiengang Kunsterziehung. Von den Immatrikulierten, darunter 45 mit ausländischer Staatsangehörigkeit, befanden sich 50 im ersten Hochschul- sowie 95 im ersten Fachsemester.

Die **Hochschule für Technik und Wirtschaft** meldete mit 4 244 Immatrikulierten gegenüber dem Vorjahr einen Anstieg von 5,5 Prozent. Der Frauenanteil betrug hierbei 35,4 Prozent. 18,8 Prozent der männlichen Immatrikulierten hatten als erstes Studienfach Maschinenbau, 16,8 Prozent Betriebswirtschaft, 13,6 Prozent Wirtschaftsingenieurwesen, 11,9 Prozent Elektrotechnik und 9,4 Prozent Informatik gewählt. Fast ein Drittel der Studentinnen war für Betriebswirtschaftslehre (31,7 %) eingeschrieben, 15,4 Prozent in Sozialwesen und 9,4 Prozent für Architektur. Die meisten der 793 Ausländer und Ausländerinnen kamen aus Frankreich (210), 86 aus Marokko.

An der **Deutschen Hochschule für Prävention und Gesundheitsmanagement** sind derzeit 1 803 Studierende, gegenüber 1 721 im Vorjahr, darunter 1 036 (57,5 %) Frauen in Humanmedizin/Gesundheitswissenschaften immatrikuliert. Im ersten Hochschulsesemester befanden sich 449, im ersten Fachsemester 544 Studenten.

Die **Katholische Hochschule für Soziale Arbeit** hat ab dem Wintersemester 2009/2010 bis auf weiteres den Studienbetrieb eingestellt.

Die **Fachhochschule für Verwaltung** verzeichnete mit 392 Einschreibungen, darunter 147 Studentinnen gegenüber dem Vorjahr einen Anstieg um 17,4 Prozent. Im Fachbereich "Allgemeiner Verwaltungsdienst" wurden 138 Studierende, darunter 72 Frauen gemeldet, gegenüber 129 im Vorjahr. 254 Beamtenanwärter/innen (Vorjahr 205) bereiteten sich auf den Abschluss im Polizeivollzugsdienst vor. Im ersten Hochschulsesemester befanden sich 168 Immatrikulierte.

Seit der Anerkennung der **Privaten Berufsakademie** zur Hochschule im Wintersemester 2008/09 besitzt das Saarland nur noch eine Bildungseinrichtung im Hochschulbereich: die **Akademie der Saarwirtschaft (ASW)**. Das Studium an der ASW wird finanziert durch Studiengebühren, die von den beteiligten Saarunternehmen getragen werden. Im Wintersemester 2009/10 waren insgesamt 463 Studierende, darunter 155 Frauen, eingeschrieben. 251 studierten Betriebswirtschaft, 105 Maschinenbauwesen, 79 Wirtschaftsinformatik und 28 Wirtschaftsingenieurwesen.

Im Wintersemester 2009/2010 hatten sich außerdem 538 Männer und Frauen als Gasthörer eingeschrieben, gegenüber 582 im Vorjahr. Gasthörer benötigen keine formelle Hochschulzugangsberechtigung und sind auch nicht prüfungsberechtigt.

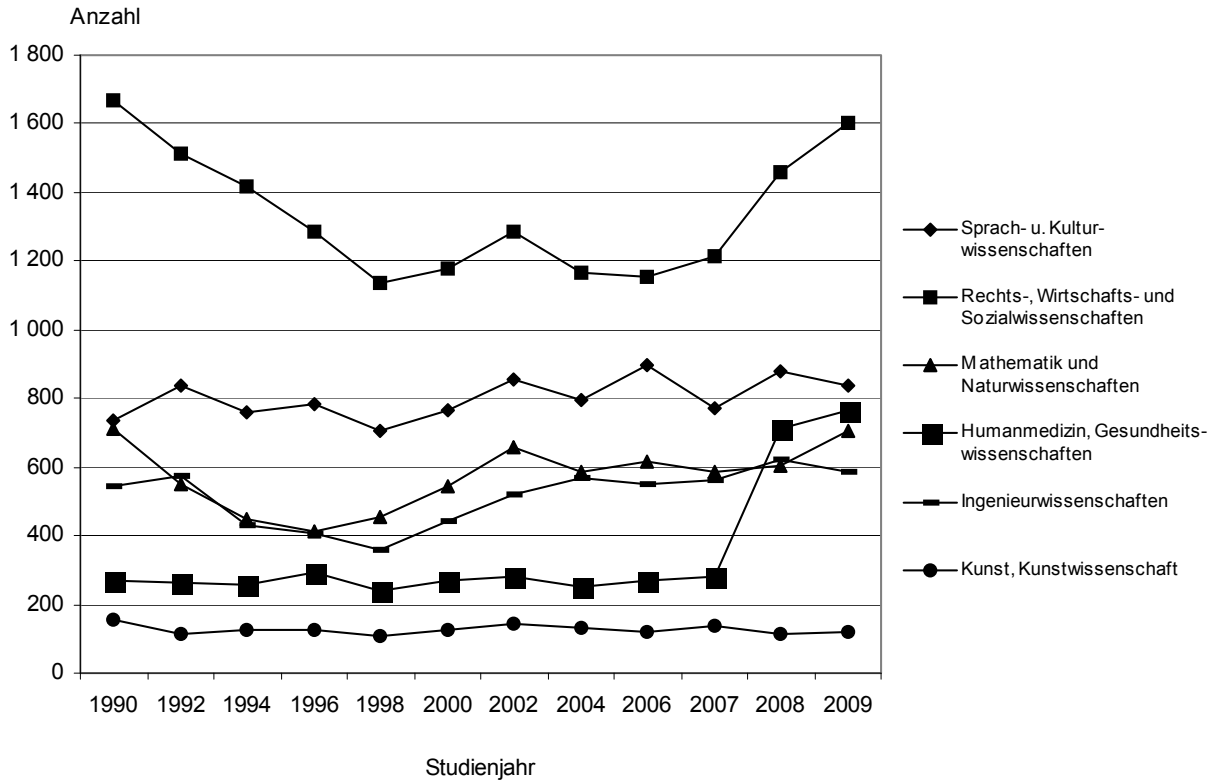
Während 51,9 Prozent der deutschen Gasthörer der Gruppe der über 60-Jährigen angehörten - darunter 86 Senioren über siebzig -, waren von den 39 Ausländern 13 jünger als dreißig Jahre. Das Durchschnittsalter insgesamt betrug 54,0 Jahre, bei den Deutschen 54,9, bei den Ausländern 42,7 Jahre.

Als erste Fachrichtung wurden von 380 Interessenten Gebiete innerhalb der Sprach- und Kulturwissenschaften mit Schwerpunkt Allgemeine und vergleichende Literatur- und Sprachwissenschaft bevorzugt; in der Präferenzskala folgten die Fächergruppen Kunst mit 83, Mathematik/Naturwissenschaften mit 32, Rechts-, Wirtschafts- und Sozialwissenschaften mit 31 und Humanmedizin/Gesundheitswissenschaften mit 6 Personen.

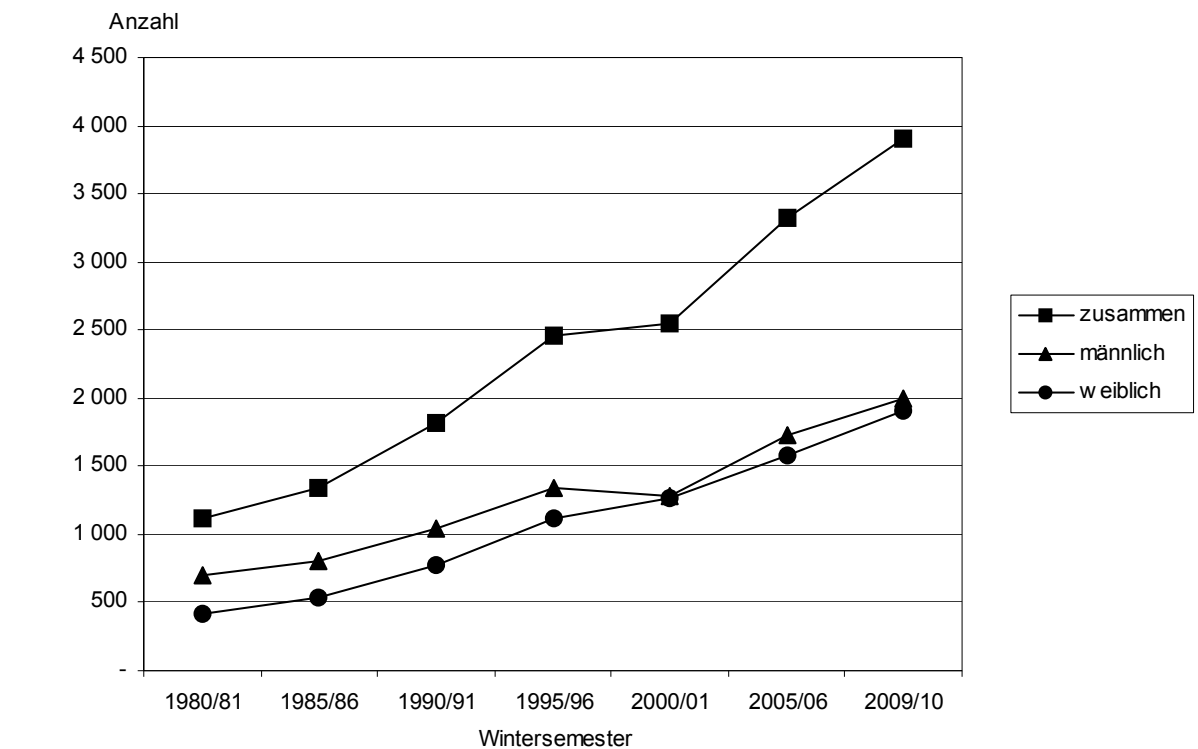
Mit 506 Personen wurden die meisten Gasthörer von der Universität gemeldet. An zweiter Stelle stand die Hochschule der Bildenden Künste Saar mit 17 Personen.

Ergebnisse der Gasthörerstatistik im WS 2009/10 werden im Statistischen Bericht (B III 1/S - 2j 2009) vom Statistischen Amt veröffentlicht.

Entwicklung der Studienanfänger nach Fächergruppen 1990 bis 2009



Ausländische Studierende an Hochschulen im Saarland 1980/81 bis 2009/10



Wintersemester 2009/10 einschl. Studierende ohne Angabe zur Staatsangehörigkeit.

**1 Studierende an den Hochschulen des Saarlandes in den Wintersemestern
1980/81, 1990/91, 2000/01 bis 2009/10**

Wintersemester	Studierende ¹⁾ insgesamt	Und zwar										
		weiblich	Studienanfänger		zusammen	Deutsche			zusammen	Ausländer ³⁾		
			im 1. Hochschul- ²⁾ semester	im 1. Fach-		weiblich	Studienanfänger ²⁾			weiblich	Studienanfänger ²⁾	
							zus.	weiblich			zus.	weiblich
Universität des Saarlandes												
1980/81	13 803	5 418	2 374	2 600	12 824	5 021	2 126	964	979	397	248	127
1990/91	19 801	8 609	3 055	3 702	18 389	7 959	2 614	1 169	1 412	650	441	222
2000/01	16 272	7 701	2 131	2 679	14 233	6 632	1 649	888	2 039	1 069	482	281
2002/03	16 115	7 852	2 329	2 918	13 822	6 665	1 766	1 000	2 293	1 187	563	323
2004/05	14 718	7 422	2 211	2 958	12 327	6 192	1 623	883	2 391	1 230	588	336
2006/07	14 867	7 816	2 329	2 963	12 446	6 558	1 759	1 057	2 421	1 258	570	333
2008/09	14 883	7 803	2 483	3 296	12 661	6 664	1 900	1 145	2 222	1 139	583	322
2009/10	15 700	8 282	2 932	3 809	13 405	7 096	2 315	1 372	2 295	1 186	617	360
Hochschule für Musik												
1980/81	279	119	62	79	269	113	59	22	10	6	3	1
1990/91	305	140	46	63	261	113	33	17	44	27	13	8
2000/01	316	168	36	58	212	104	14	6	104	64	22	11
2002/03	314	178	31	36	185	97	8	5	129	81	23	18
2004/05	329	184	28	68	184	103	15	14	145	81	13	8
2006/07	359	213	33	58	187	113	14	8	172	100	19	13
2008/09	361	206	38	63	213	125	22	8	148	81	16	6
2009/10	365	213	45	72	223	131	31	24	142	82	14	5
Hochschule der Bildenden Künste Saar												
1989/90 ⁴⁾	178	95	25	30	172	89	22	10	6	6	3	3
1990/91	193	103	28	39	185	96	25	11	8	7	3	2
2000/01	254	152	20	40	220	132	13	6	34	20	7	3
2002/03	282	165	44	65	224	137	28	20	58	28	16	8
2004/05	285	151	40	68	215	112	24	15	70	39	16	11
2006/07	272	158	29	60	219	129	22	12	53	29	7	6
2008/09	285	169	50	93	247	146	43	26	38	23	7	4
2009/10	317	188	50	95	272	160	42	23	45	28	8	5
Hochschule für Technik und Wirtschaft												
1980/81	1 692	311	501	555	1 567	295	464	90	125	16	37	5
1990/91	3 217	594	640	627	2 868	512	508	84	349	82	132	42
2000/01	2 577	658	613	672	2 207	547	477	134	370	111	136	52
2002/03	2 866	807	796	973	2 406	663	637	167	460	144	159	44
2004/05	3 326	934	773	977	2 718	763	623	196	608	171	150	36
2006/07	3 838	1 174	846	1 140	3 104	953	663	248	734	221	183	69
2008/09	4 021	1 359	1 037	1 402	3 226	1 103	836	322	795	256	201	70
2009/10	4 244	1 503	1 056	1 471	3 451	1 251	885	369	793	252	171	60

2 Studienanfänger im Wintersemester 2009/10 nach Fächergruppe, Studienbereich, Studienfach und Hochschule

- 1. Studiengang -

Fächergruppe Studienbereich Studienfach (Zuordnung nach dem 1. Studienfach)	Insgesamt ¹⁾				Deutsche				Ausländer			
	1. Hochschul- ²⁾		1. Fach- semester		1. Hochschul- ²⁾		1. Fach- semester		1. Hochschul- ²⁾		1. Fach- semester	
	zus.	weibl.	zus.	weibl.	zus.	weibl.	zus.	weibl.	zus.	weibl.	zus.	weibl.
Universität des Saarlandes												
Sprach- u. Kulturwissenschaften												
Sprach- u. Kulturwissensch. allgem.	101	84	132	103	95	78	125	96	6	6	7	7
Evangel. Theologie, - Religionslehre	7	5	12	9	7	5	12	9	-	-	-	-
Kathol. Theologie, - Religionslehre	11	9	18	15	9	7	17	14	2	2	1	1
Philosophie	19	9	23	9	15	7	22	9	4	2	1	-
Geschichte												
Archäologie	-	-	-	-	-	-	-	-	-	-	-	-
Ur- und Frühgeschichte	-	-	-	-	-	-	-	-	-	-	-	-
Geschichte	52	27	71	33	36	21	60	31	16	6	11	2
Studienbereich zusammen	52	27	71	33	36	21	60	31	16	6	11	2
Allgemeine und vergleichende Literatur- und Sprachwissenschaft												
Allgem. Literaturwissenschaft	19	17	21	17	10	8	19	15	9	9	2	2
Allgem. Sprachwissenschaft	-	-	-	-	-	-	-	-	-	-	-	-
Computerlinguistik	25	11	34	17	6	3	18	8	19	8	16	9
Angewandte Sprachwissenschaft	115	97	78	66	54	48	69	61	61	49	9	5
Studienbereich zusammen	159	125	133	100	70	59	106	84	89	66	27	16
Altphilologie, Neugriechisch												
Latein	10	8	11	7	9	7	11	7	1	1	-	-
Studienbereich zusammen	10	8	11	7	9	7	11	7	1	1	-	-
Germanistik	145	117	154	114	103	79	139	105	42	38	15	9
Nordistik/Skandinavistik	-	-	-	-	-	-	-	-	-	-	-	-
Anglistik, Amerikanistik	74	54	91	64	68	51	89	63	6	3	2	1
Romanistik												
Französisch	87	78	103	92	82	73	91	80	5	5	12	12
Italienisch	5	5	7	7	2	2	4	4	3	3	3	3
Romanistik	28	23	43	35	23	20	34	29	5	3	9	6
Spanisch	7	7	9	9	7	7	9	9	-	-	-	-
Studienbereich zusammen	127	113	162	143	114	102	138	122	13	11	24	21
Slawistik, Baltistik dar. Russisch	-	-	-	-	-	-	-	-	-	-	-	-
Studienbereich zusammen	-	-	-	-	-	-	-	-	-	-	-	-
Außereuropäischen Sprach- und Kulturwissenschaften ³⁾	-	-	-	-	-	-	-	-	-	-	-	-
Psychologie	132	104	172	129	122	95	166	124	10	9	6	5
Erziehungswissensch. (Pädagogik)	-	-	1	1	-	-	1	1	-	-	-	-
Sprach- und Kulturwissenschaften zusammen	837	655	980	727	648	511	886	665	189	144	94	62
Sport zusammen	82	24	93	27	77	24	89	27	5	-	4	-
Rechts-, Wirtschafts- und Sozialwis- senschaften												
Wirtschafts- und Gesellschafts- lehre allgemein	60	34	95	48	56	32	85	42	4	2	10	6
Politik- und Sozialwissenschaften ⁴⁾												
Politikwissenschaften	-	-	-	-	-	-	-	-	-	-	-	-
Soziologie	5	4	22	17	-	-	16	13	5	4	6	4
Studienbereich zusammen	5	4	22	17	-	-	16	13	5	4	6	4
Rechtswissenschaft	481	316	837	417	335	219	689	320	146	97	148	97
Wirtschaftswissenschaften												
Betriebswirtschaftslehre	302	164	347	179	257	141	313	163	45	23	34	16
Volkswirtschaftslehre	-	-	-	-	-	-	-	-	-	-	-	-
Wirtschaftswissensch., -pädagogik	69	28	101	47	63	26	94	44	6	2	7	3
Europäische Wirtschaft (Aufbaustudium)	5	2	8	2	-	-	3	-	5	2	5	2
Studienbereich zusammen	376	194	456	228	320	167	410	207	56	27	46	21
Rechts-, Wirtschafts- und Sozialwis- senschaften zusammen	922	548	1 410	710	711	418	1 200	582	211	130	210	128

**Noch: 2 Studienanfänger im Wintersemester 2009/10 nach Fächergruppe, Studienbereich,
Studienfach und Hochschule**

- 1. Studiengang -

Fächergruppe Studienbereich Studienfach (Zuordnung nach dem 1. Studienfach)	Insgesamt ¹⁾				Deutsche				Ausländer			
	1. Hochschul- ²⁾		1. Fach- semester		1. Hochschul- ²⁾		1. Fach- semester		1. Hochschul- ²⁾		1. Fach- semester	
	zus.	weibl.	zus.	weibl.	zus.	weibl.	zus.	weibl.	zus.	weibl.	zus.	weibl.

noch: Universität des Saarlandes

Mathematik, Naturwissenschaften												
Mathematik, Naturwissensch. allg.	29	3	32	2	26	2	30	2	3	1	2	-
Mathematik	114	52	143	63	102	46	134	58	12	6	9	5
Informatik												
Bioinformatik	38	18	42	19	33	16	37	17	5	2	5	2
Informatik	135	11	212	22	78	2	146	8	57	9	66	14
Studienbereich zusammen	173	29	254	41	111	18	183	25	62	11	71	16
Physik	57	20	68	20	50	16	63	18	7	4	5	2
Chemie	134	73	156	89	125	69	147	82	9	4	9	7
Pharmazie	37	28	40	29	26	23	33	26	11	5	7	3
Biologie	71	52	107	75	62	47	90	63	9	5	17	12
Geografie												
Geografie/Erdkunde	7	5	11	8	5	4	10	8	2	1	1	-
Biogeografie	-	-	-	-	-	-	-	-	-	-	-	-
Studienbereich zusammen	7	5	11	8	5	4	10	8	2	1	1	-
Mathematik, Naturwissenschaften zusammen	565	164	762	203	416	130	602	161	149	34	160	42
Humanmedizin												
Medizin (Allg.-Medizin)	278	181	281	186	231	150	250	165	47	31	31	21
Zahnmedizin	24	18	28	19	21	16	24	17	3	2	4	2
Humanmedizin zusammen	302	199	309	205	252	166	274	182	50	33	35	23
Agrar-, Forst- und Ernährungswissenschaften⁵⁾	-	-	-	-	-	-	-	-	-	-	-	-
Ingenieurwissenschaften												
Ingenieurwesen allgemein	51	8	53	10	35	6	47	9	16	2	6	1
Maschinenbau, Verfahrenstechnik ⁶⁾												
dar. Fertigungs-/Produktionstechn.	-	-	-	-	-	-	-	-	-	-	-	-
Werkstoffwissenschaften	73	19	86	21	58	11	70	13	15	8	16	8
Studienbereich zusammen	73	19	87	21	58	11	71	13	15	8	16	8
Elektrotechnik	21	2	34	6	11	1	19	5	10	1	15	1
Ingenieurwissenschaften zus.	145	29	174	37	104	18	137	27	41	11	37	10
Kunst, Kunstwissenschaft												
Kunstgeschichte, -erziehung	-	-	6	3	-	-	6	3	-	-	-	-
Musikerziehung, -wissenschaft	22	15	26	17	16	10	21	14	6	5	5	3
Kunst, Kunstwissenschaft zusammen	22	15	32	20	16	10	27	17	6	5	5	3
ZUSAMMEN	2 932	1 732	3 809	2 053	2 315	1 372	3 303	1 782	617	360	506	271
dar. Lehramt für Hauptschulen ⁷⁾	15	14	20	17	15	14	20	17	-	-	-	-
Realschulen ⁷⁾	67	55	98	76	64	52	95	73	3	3	3	3
Gymnasium ⁷⁾	231	140	280	171	223	133	272	164	8	7	8	7
Berufliche Schulen	25	15	53	30	25	15	53	30	-	-	-	-

Kunsthochschulen

Hochschule für Musik												
Kunst, Kunstwissenschaft												
Darstellende Kunst (Schauspiel)	-	-	-	-	-	-	-	-	-	-	-	-
Musik												
Musikerziehung/Schulmusik	18	12	27	16	16	12	24	15	2	-	3	1
Gesang	2	2	5	5	2	2	3	3	-	-	2	2
Komposition	-	-	-	-	-	-	-	-	-	-	-	-
Dirigieren	-	-	-	-	-	-	-	-	-	-	-	-
Instrumentalmusik	4	2	18	14	-	-	5	4	4	2	13	10
Orchestermusik	19	12	19	11	11	9	11	9	8	3	8	2
Kirchenmusik	2	1	3	1	2	1	3	1	-	-	-	-
Studienbereich zusammen	45	29	72	47	31	24	46	32	14	5	26	15
Kunst, Kunstwissenschaft zusammen	45	29	72	47	31	24	46	32	14	5	26	15
dar. Lehramt	10	7	17	11	10	7	16	10	-	-	1	1

Noch: 2 Studienanfänger im Wintersemester 2009/10 nach Fächergruppe, Studienbereich, Studienfach und Hochschule

- 1. Studiengang -

Fächergruppe Studienbereich Studienfach (Zuordnung nach dem 1. Studienfach)	Insgesamt ¹⁾				Deutsche				Ausländer			
	1. Hochschul- ²⁾		1. Fach- semester		1. Hochschul- ²⁾		1. Fach- semester		1. Hochschul- ²⁾		1. Fach- semester	
	zus.	weibl.	zus.	weibl.	zus.	weibl.	zus.	weibl.	zus.	weibl.	zus.	weibl.
	noch: Kunsthochschulen											
Hochschule der Bildenden Künste Saar												
Kunst, Kunstwissenschaft												
Kunsterziehung ⁸⁾	15	10	25	16	15	10	25	16	-	-	-	-
Bildende Kunst/Graphik	13	7	24	15	9	4	19	11	4	3	5	4
Malerei	-	-	-	-	-	-	-	-	-	-	-	-
Plastik	-	-	-	-	-	-	-	-	-	-	-	-
Neue Medien	-	-	-	-	-	-	-	-	-	-	-	-
Gestaltung												
Produktgestaltung	12	7	20	8	10	5	17	7	2	2	3	1
Kommunikationsgestaltung	10	4	26	12	8	4	22	10	2	-	4	2
Textilgestaltung	-	-	-	-	-	-	-	-	-	-	-	-
Studienbereich zusammen	22	11	46	20	18	9	39	17	4	2	7	3
Kunst, Kunstwissenschaft zusammen	50	28	95	51	42	23	83	44	8	5	12	7
Hochschulart insgesamt	95	57	167	98	73	47	129	76	22	10	38	22
Fachhochschulen (ohne Verwaltungs-FH)												
Hochschule für Technik und Wirtschaft (FH)												
Rechts-, Wirtschafts- und Sozialwissenschaften												
Sozialwesen	70	61	85	73	69	60	83	72	1	1	2	1
Betriebswirtschaft	251	139	338	182	192	107	270	141	59	32	68	41
Europäische Wirtschaft	32	20	33	20	23	15	29	17	9	5	4	3
Intern. Tourismus-Management	39	38	45	43	37	36	42	41	2	2	3	2
Wirtschaftsingenieurwesen	121	33	144	34	107	29	124	30	14	4	20	4
Rechts-, Wirtschafts- und Sozialwissenschaften zusammen	513	291	645	352	428	247	548	301	85	44	97	51
Mathematik, Naturwissenschaften												
Informatik												
Informatik	55	7	102	11	43	6	80	9	12	1	22	2
Computer- und Kommunikationstechniken	31	2	53	4	26	1	49	3	5	1	4	1
Studienbereich zusammen	86	9	155	15	69	7	129	12	17	2	26	3
Mathematik, Naturwissenschaften zusammen	86	9	155	15	69	7	129	12	17	2	26	3
Humanmedizin, Gesundheitswissenschaften												
Humanmedizin, Gesundheitswissenschaften	16	16	22	21	16	16	21	20	-	-	1	1
Ingenieurwissenschaften												
Ingenieurwesen allgemein	39	1	44	1	31	1	38	1	8	-	6	-
Maschinenbau/Verfahrenstechnik												
Maschinenbau	132	8	207	14	122	8	181	12	10	-	26	2
Energie- und Verfahrenstechnik	-	-	-	-	-	-	-	-	-	-	-	-
Gesundheitstechnik	66	38	84	44	62	35	76	39	4	3	8	5
Studienbereich zusammen	198	46	291	58	184	43	257	51	14	3	34	7
Elektrotechnik	70	7	127	11	45	3	84	6	25	4	43	5
Architektur/Innenarchitektur	51	37	82	53	45	32	69	45	6	5	13	8
Bauingenieurwesen	83	22	105	24	67	20	89	22	16	2	16	2
Ingenieurwissenschaften zusammen	441	113	649	147	372	99	537	125	69	14	112	22
ZUSAMMEN	1 056	429	1 471	535	885	369	1 235	458	171	60	236	77
Katholische Hochschule für Soziale Arbeit (FH)⁹⁾												
Rechts-, Wirtschafts- und Sozialwissenschaften zusammen	-	-	-	-	-	-	-	-	-	-	-	-
Hochschule für Prävention und Gesundheitsmanagement (FH)												
Humanwissenschaften/ Gesundheitswissenschaften	449	274	544	314	417	261	508	299	32	13	36	15
Hochschulart insgesamt	1 505	703	2 015	849	1 302	630	1 743	757	203	73	272	92
Verwaltungsfachhochschule												
Fachhochschule für Verwaltung												
Rechts-, Wirtschafts- und Sozialwissenschaften												
Allgemeiner Verwaltungsdienst	55	28	55	28	55	28	55	28	-	-	-	-
Polizeivollzugsdienst	113	34	113	34	113	34	113	34	-	-	-	-
Rechts-, Wirtschafts- und Sozialwissenschaften zusammen	168	62	168	62	168	62	168	62	-	-	-	-
HOCHSCHULEN INSGESAMT												
INSGESAMT	4 700	2 554	6 159	3 062	3 858	2 111	5 343	2 677	842	443	816	385

1) Haupt- und Nebenhörer; ohne Beurlaubte, Gasthörer, Studienkollegiaten, Deutschkursteilnehmer. 2) Im 1. Hochschulsemester im Bundesgebiet. 3) Orientalistik. 4) Einschließlich Sozialkunde (Lehramt). 5) Haushalts- und Ernährungswissenschaften - ausgelaufener Studiengang. 6) Einschließlich Metalltechnik (Lehramt Berufliche Schulen). 7) und Gesamtschulen. 8) Einschl. Lehramtsstudiengang. 9) Studienbetrieb bis auf weiteres ausgesetzt.

3 Studierende im Wintersemester 2009/10 nach Fächergruppe, Studienbereich, Studienfach und Hochschule

- 1. Studiengang -

Fächergruppe Studienbereich Studienfach (Zuordnung nach dem 1. Studienfach)	Studierende ¹⁾		Davon				Darunter					
			Deutsche		Ausländer		Lehramtsstudierende ²⁾					
	insg.	weibl.	zus.	weibl.	zus.	weibl.	zus.	und zwar				
								weibl.	deutsch	1. HS ³⁾	1. FS	
Universität des Saarlandes												
Sprach- u. Kulturwissenschaften												
Sprach- u. Kulturwissensch. allgem.	481	334	459	315	22	19	-	-	-	-	-	
Evangel. Theologie, - Religionslehre	53	38	53	38	-	-	38	28	38	5	9	
Kathol. Theologie, - Religionslehre	93	65	90	63	3	2	72	52	71	7	15	
Philosophie	93	36	85	34	8	2	7	6	7	1	1	
Geschichte												
Archäologie	2	-	2	-	-	-	-	-	-	-	-	
Ur- und Frühgeschichte	34	19	32	19	2	-	-	-	-	-	-	
Geschichte	292	143	257	128	35	15	127	66	125	12	21	
Studienbereich zusammen	328	162	291	147	37	15	127	66	125	12	21	
Allgemeine und vergleichende Literatur- und Sprachwissenschaft												
Allgem. Literaturwissenschaft	103	77	83	58	20	19	-	-	-	-	-	
Allgem. Sprachwissenschaft	28	20	26	19	2	1	-	-	-	-	-	
Computerlinguistik	124	58	68	31	56	27	-	-	-	-	-	
Angewandte Sprachwissenschaft	495	409	357	307	138	102	-	-	-	-	-	
Studienbereich zusammen	750	564	534	415	216	149	-	-	-	-	-	
Altphilologie, Neugriechisch dar. Latein	53	30	52	29	1	1	44	26	44	7	8	
Studienbereich zusammen	56	33	55	32	1	1	44	26	44	7	8	
Germanistik	910	674	760	545	150	129	483	357	477	65	87	
Nordistik/Skandinavistik	-	-	-	-	-	-	-	-	-	-	-	
Anglistik, Amerikanistik	484	317	461	301	23	16	332	216	330	48	60	
Romanistik												
Französisch	358	308	317	274	41	34	181	154	175	32	36	
Italienisch	14	13	8	7	6	6	14	13	8	5	7	
Romanistik	248	199	204	169	44	30	-	-	-	-	-	
Spanisch	37	29	36	29	1	-	37	29	36	7	9	
Studienbereich zusammen	657	549	565	479	92	70	232	196	219	44	52	
Slawistik, Baltistik dar. Russisch	-	-	-	-	-	-	-	-	-	-	-	
Studienbereich zusammen	3	1	2	-	1	1	-	-	-	-	-	
Außereuropäischen Sprach- und Kulturwissenschaften ⁴⁾	1	1	-	-	1	1	-	-	-	-	-	
Psychologie	701	532	661	498	40	34	-	-	-	-	-	
Erziehungswissensch. (Pädagogik)	46	36	39	29	7	7	-	-	-	-	-	
Sprach- und Kulturwissenschaften zusammen	4 656	3 342	4 055	2 896	601	446	1 335	947	1 311	189	253	
Sport zusammen	411	133	376	126	35	7	180	68	179	33	40	
Rechts-, Wirtschafts- und Sozial- wissenschaften												
Wirtschafts- und Gesellschafts- lehre allgemein	243	122	226	111	17	11	-	-	-	-	-	
Politik- und Sozialwissenschaften ⁵⁾												
Politikwissenschaften	1	1	-	-	1	1	-	-	-	-	-	
Soziologie	88	52	72	43	16	9	-	-	-	-	-	
Studienbereich zusammen	89	53	72	43	17	10	-	-	-	-	-	
Rechtswissenschaft	2 536	1 195	2 204	990	332	205	-	-	-	-	-	
Wirtschaftswissenschaften												
Betriebswirtschaftslehre	1 460	720	1 259	609	201	111	-	-	-	-	-	
Volkswirtschaftslehre	8	4	7	4	1	-	-	-	-	-	-	
Wirtschaftswissensch., -pädagogik	466	204	425	187	41	17	-	-	-	-	-	
Europäische Wirtschaft (Aufbaustudium)	17	6	7	1	10	5	-	-	-	-	-	
Studienbereich zusammen	1 951	934	1 698	801	253	133	-	-	-	-	-	
Rechts-, Wirtschafts- und Sozial- wissenschaften zusammen	4 819	2 304	4 200	1 945	619	359	-	-	-	-	-	

**Noch: 3 Studierende im Wintersemester 2009/10 nach Fächergruppe, Studienbereich,
Studienfach und Hochschule**

- 1. Studiengang -

Fächergruppe Studienbereich Studienfach (Zuordnung nach dem 1. Studienfach)	Studierende ¹⁾		Davon				Darunter				
			Deutsche		Ausländer		Lehramtsstudierende ²⁾				
	insg.	weibl.	zus.	weibl.	zus.	weibl.	zus.	und zwar			
								weibl.	deutsch	1. HS ³⁾	1. FS

noch: Universität des Saarlandes

Mathematik, Naturwissenschaften

Mathematik, Naturwissensch. allg.	79	10	74	9	5	1	-	-	-	-	-
Mathematik	452	181	412	162	40	19	257	115	255	70	83
Informatik											
Bioinformatik	163	59	133	49	30	10	-	-	-	-	-
Informatik	872	112	581	44	291	68	10	3	10	1	1
Studienbereich zusammen	1 035	171	714	93	321	78	10	3	10	1	1
Physik	301	67	267	57	34	10	37	10	37	8	11
Chemie	499	241	434	210	65	31	98	58	94	18	25
Pharmazie	274	204	229	178	45	26	-	-	-	-	-
Biologie	437	275	366	237	71	38	26	17	26	11	19
Geografie											
Geografie/Erdkunde	48	32	44	31	4	1	36	26	36	5	9
Biogeografie	1	1	1	1	-	-	-	-	-	-	-
Studienbereich zusammen	49	33	45	32	4	1	36	26	36	5	9
Mathematik, Naturwissenschaften zusammen	3 126	1 182	2 541	978	585	204	464	229	458	113	148
Humanmedizin											
Medizin (Allg.-Medizin)	1 720	1 019	1 487	909	233	110	-	-	-	-	-
Zahnmedizin	154	100	132	90	22	10	-	-	-	-	-
Humanmedizin zusammen	1 874	1 119	1 619	999	255	120	-	-	-	-	-
Agrar-, Forst- und Ernährungs- wissenschaften⁶⁾	-	-	-	-	-	-	-	-	-	-	-
Ingenieurwissenschaften											
Ingenieurwesen allgemein	257	19	206	14	51	5	7	3	7	3	7
Maschinenbau, Verfahrenstechnik ⁷⁾											
dar. Fertigungs-/Produktionstechn.	4	-	4	-	-	-	-	-	-	-	-
Werkstoffwissenschaften	270	63	183	36	87	27	-	-	-	-	-
Studienbereich zusammen	283	64	196	37	87	27	9	1	9	-	1
Elektrotechnik	119	13	72	7	47	6	3	-	3	-	-
Ingenieurwissenschaften zus.	659	96	474	58	185	38	19	4	19	3	8
Kunst, Kunstwissenschaft											
Kunstgeschichte, -erziehung	74	60	72	59	2	1	1	-	1	-	1
Musikerziehung, -wissenschaft	81	46	68	35	13	11	22	12	20	-	1
Kunst, Kunstwissenschaft zusammen	155	106	140	94	15	12	23	12	21	-	2
ZUSAMMEN	15 700	8 282	13 405	7 096	2 295	1 186	2 021	1 260	1 988	338	451
dar. Lehramt für Hauptschulen ⁸⁾	30	24	29	23	1	1	30	24	29	15	20
Realschulen ⁸⁾	318	216	309	208	9	8	318	216	309	67	98
Gymnasium ⁸⁾	1 581	969	1 558	949	23	20	1 581	969	1 558	231	280
Berufliche Schulen	92	51	92	51	-	-	92	51	92	25	53

Kunsthochschulen

Hochschule für Musik

Kunst, Kunstwissenschaft

Darstellende Kunst (Schauspiel)	-	-	-	-	-	-	-	-	-	-	-
Musik											
Musikerziehung/Schulmusik	170	106	145	89	25	17	98	62	94	10	17
Gesang	28	19	15	11	13	8	-	-	-	-	-
Komposition	6	3	-	-	6	3	-	-	-	-	-
Dirigieren	-	-	-	-	-	-	-	-	-	-	-
Instrumentalmusik	74	46	16	10	58	36	-	-	-	-	-
Orchestermusik	73	36	34	19	39	17	-	-	-	-	-
Kirchenmusik	14	3	13	2	1	1	-	-	-	-	-
Studienbereich zusammen	365	213	223	131	142	82	98	62	94	10	17
Kunst, Kunstwissenschaft zusammen	365	213	223	131	142	82	98	62	94	10	17
dar. Lehramt	98	62	94	58	4	4	98	62	94	10	17

Noch: 3 Studierende im Wintersemester 2009/10 nach Fächergruppe, Studienbereich, Studienfach und Hochschule

- 1. Studiengang -

Fächergruppe Studienbereich Studienfach (Zuordnung nach dem 1. Studienfach)	Studierende ¹⁾		Davon				Darunter				
			Deutsche		Ausländer		Lehramtsstudierende ²⁾				
	insg.	weibl.	zus.	weibl.	zus.	weibl.	zus.	und zwar			
								weibl.	deutsch	1. HS ³⁾	1. FS
noch: Kunsthochschulen											
Hochschule der Bildenden Künste Saar											
Kunst, Kunstwissenschaft											
Kunsterziehung ⁹⁾	75	51	74	50	1	1	42	36	42	5	11
Bildende Kunst/Graphik	87	57	63	39	24	18	-	-	-	-	-
Malerei	-	-	-	-	-	-	-	-	-	-	-
Plastik	-	-	-	-	-	-	-	-	-	-	-
Neue Medien	-	-	-	-	-	-	-	-	-	-	-
Gestaltung											
Produktgestaltung	66	29	53	23	13	6	-	-	-	-	-
Kommunikationsgestaltung	89	51	82	48	7	3	-	-	-	-	-
Textilgestaltung	-	-	-	-	-	-	-	-	-	-	-
Studienbereich zusammen	155	80	135	71	20	9	-	-	-	-	-
Kunst, Kunstwissenschaft zusammen	317	188	272	160	45	28	42	36	42	5	11
Hochschulart insgesamt	682	401	495	291	187	110	140	98	136	15	28
Fachhochschulen											
Hochschule für Technik und Wirtschaft (FH)											
Rechts-, Wirtschafts- und Sozialwissenschaften											
Sozialwesen	270	231	256	220	14	11	-	-	-	-	-
Betriebswirtschaft	937	477	729	356	208	121	-	-	-	-	-
Europäische Wirtschaft	102	68	84	57	18	11	-	-	-	-	-
Intern. Tourismus-Management	138	123	132	119	6	4	-	-	-	-	-
Wirtschaftsingenieurwesen	498	125	432	106	66	19	-	-	-	-	-
Rechts-, Wirtschafts- und Sozialwissenschaften zusammen	1 945	1 024	1 633	858	312	166	-	-	-	-	-
Mathematik, Naturwissenschaften											
Informatik											
Informatik	280	23	197	15	83	8	-	-	-	-	-
Computer- und Kommunikationstechnik	132	10	119	7	13	3	-	-	-	-	-
Studienbereich zusammen	412	33	316	22	96	11	-	-	-	-	-
Mathematik, Naturwissenschaften zusammen	412	33	316	22	96	11	-	-	-	-	-
Humanmedizin, Gesundheitswissenschaften	80	65	74	60	6	5	-	-	-	-	-
Ingenieurwissenschaften											
Ingenieurwesen allgemein	156	3	123	2	33	1	-	-	-	-	-
Maschinenbau/Verfahrenstechnik											
Maschinenbau	561	46	473	39	88	7	-	-	-	-	-
Energie- und Verfahrenstechnik	1	-	1	-	-	-	-	-	-	-	-
Gesundheitstechnik	209	99	181	86	28	13	-	-	-	-	-
Studienbereich zusammen	771	145	655	125	116	20	-	-	-	-	-
Elektrotechnik	353	28	235	14	118	14	-	-	-	-	-
Architektur/Innenarchitektur	230	142	191	119	39	23	-	-	-	-	-
Bauingenieurwesen	297	63	224	51	73	12	-	-	-	-	-
Ingenieurwissenschaften zusammen	1 807	381	1 428	311	379	70	-	-	-	-	-
ZUSAMMEN	4 244	1 503	3 451	1 251	793	252	-	-	-	-	-
Katholische Hochschule für Soziale Arbeit (FH)¹⁰⁾											
Rechts-, Wirtschafts- und Sozialwissenschaften zusammen	-	-	-	-	-	-	-	-	-	-	-
Hochschule für Prävention und Gesundheitsmanagement (FH)											
Humanwissenschaften/ Gesundheitswissenschaften	1 803	1 036	1 174	684	629	352	-	-	-	-	-
Hochschulart insgesamt	6 047	2 539	4 625	1 935	1 422	604	-	-	-	-	-
Verwaltungsfachhochschule											
Fachhochschule für Verwaltung											
Rechts-, Wirtschafts- und Sozialwissenschaften											
Allgemeiner Verwaltungsdienst	138	72	138	72	-	-	-	-	-	-	-
Polizeivollzugsdienst	254	75	254	75	-	-	-	-	-	-	-
Rechts-, Wirtschafts- und Sozialwissenschaften zusammen	392	147	392	147	-	-	-	-	-	-	-
HOCHSCHULEN INSGESAMT											
INSGESAMT	22 821	11 369	18 917	9 469	3 904	1 900	2 161	1 358	2 124	353	479

1) Haupt- und Nebenhörer; ohne Beurlaubte, Gasthörer, Studienkollegiaten, Deutschkursteilnehmer. 2) Mit angestrebter Staatsprüfung (einschließlich Erweiterungsprüfung). 3) Im 1. Hochschulsemester im Bundesgebiet. 4) Orientalistik. 5) Einschließlich Sozialkunde (Lehramt). 6) Haushalts- und Ernährungswissenschaften - ausgelaufener Studiengang. 7) Einschließlich Metalltechnik (Lehramt Berufliche Schulen). 8) und Gesamtschulen. 9) Lehramtsstudiengang. 10) Studienbetrieb bis auf weiteres ausgesetzt.

4 Studierende im Wintersemester 2009/10 nach Fächergruppe,

- 1. Studien-

Lfd. Nr.	Fächergruppe Studienbereich (Zuordnung nach dem 1. Studienfach)	Geschlecht	Studierende insges. ¹⁾	Davon im							
				1.		2.		3. und 4.		5. und 6.	
				HS	FS	HS	FS	HS	FS	HS	FS
Universität											
Sprach- u. Kulturwissensch.											
0	Sprach- u. Kulturwissenschaften allgemein	zus. weibl.	481 334	101 84	132 103	8 5	9 7	62 45	64 45	37 24	52 37
1	Evangelische Theologie, - Religionslehre	zus. weibl.	53 38	7 5	12 9	- -	1 -	10 7	11 9	4 4	5 3
2	Katholische Theologie, - Religionslehre	zus. weibl.	93 65	11 9	18 15	- -	6 3	11 6	15 8	8 4	9 7
3	Philosophie	zus. weibl.	93 36	19 9	23 9	2 2	5 5	12 4	14 3	7 3	6 5
4	Geschichte	zus. weibl.	328 162	52 27	71 33	3 1	15 4	37 21	47 31	35 18	48 25
5	Allgemeine und vergleichende Literatur- u. Sprachwissenschaft	zus. weibl.	750 564	159 125	133 100	4 4	18 13	81 59	117 86	62 50	149 114
6	Altphilologie, Neugriechisch	zus. weibl.	56 33	10 8	11 7	1 -	3 2	4 2	4 1	10 5	9 6
7	Germanistik	zus. weibl.	910 674	145 117	154 114	14 12	10 6	84 66	108 81	80 59	144 114
8	Anglistik, Amerikanistik	zus. weibl.	484 317	74 54	91 64	1 -	1 1	69 52	94 69	46 32	67 46
9	Romanistik	zus. weibl.	657 549	127 113	162 143	8 5	5 3	125 110	141 122	48 35	111 94
10	Slawistik, Baltistik	zus. weibl.	3 1	- -	- -	- -	- -	- -	- -	- -	- -
11	Außereuropäische Sprach- und Kulturwissenschaften	zus. weibl.	1 1	- -	- -	- -	- -	- -	- -	- -	- -
12	Psychologie	zus. weibl.	701 532	132 104	172 129	7 4	6 5	98 72	115 84	95 77	108 85
13	Erziehungswissenschaft (Pädagogik)	zus. weibl.	46 36	- -	1 1	- -	1 1	- -	2 1	- -	1 1
14	Sprach- und Kultur- wissenschaften zusammen	zus. weibl.	4 656 3 342	837 655	980 727	48 33	80 50	593 444	732 540	432 311	709 537
15	Sport zusammen	zus. weibl.	411 133	82 24	93 27	5 2	1 -	55 22	66 25	52 17	58 21
Rechts-, Wirtschafts- und Sozialwissenschaften											
16	Wirtschafts- und Gesellschafts- lehre allgemein	zus. weibl.	243 122	60 34	95 48	- -	5 4	55 27	62 31	38 21	52 29
17	Politikwissenschaften	zus. weibl.	1 1	- -	- -	- -	- -	- -	- -	- -	- -
18	Sozialwissenschaften	zus. weibl.	88 52	5 4	22 17	1 -	1 -	3 3	21 12	1 1	11 7
19	Rechtswissenschaft	zus. weibl.	2 536 1 195	481 316	837 417	12 8	19 7	220 119	475 186	198 106	388 171
20	Wirtschaftswissenschaften	zus. weibl.	1 951 934	376 194	456 228	26 6	34 13	269 162	330 182	260 135	374 174
21	Rechts-, Wirtschafts- und Sozialwissenschaften zus.	zus. weibl.	4 819 2 304	922 548	1 410 710	39 14	59 24	547 311	888 411	497 263	825 381

Studienbereich sowie Hochschul- bzw. Fachsemestern

gang -

Hochschul- bzw. Fachsemester														Lfd. Nr.
7. und 8.		9. und 10.		11. und 12.		13. und 14.		15. und 16.		17. und 18.		19. und mehr		
HS	FS	HS	FS	HS	FS	HS	FS	HS	FS	HS	FS	HS	FS	

des Saarlandes

42	57	49	53	53	47	37	26	19	10	15	9	58	22	0
35	43	40	40	39	30	23	13	10	6	7	5	22	5	
4	9	6	5	6	4	3	3	2	1	-	1	11	1	1
2	4	4	4	6	4	2	2	1	1	-	1	7	1	
10	13	14	15	10	7	11	5	7	3	3	-	8	2	2
8	8	12	14	8	5	7	3	6	1	2	-	3	1	
4	10	6	10	8	7	6	5	6	3	5	3	18	7	3
1	3	2	6	3	2	2	1	1	-	4	1	5	1	
26	35	21	30	24	17	22	15	19	12	18	7	71	31	4
14	18	12	14	12	10	11	8	8	6	5	2	33	11	
68	97	81	73	66	70	63	33	39	23	29	11	98	26	5
55	69	61	56	50	56	47	23	32	18	20	8	61	21	
5	9	6	6	5	5	4	3	1	2	3	1	7	3	6
2	5	5	5	3	4	2	1	-	1	3	1	3	-	
105	138	117	128	74	76	68	55	53	29	37	28	133	40	7
83	115	88	96	59	53	48	39	33	13	22	16	87	27	
47	50	46	57	49	50	53	25	23	17	24	3	52	29	8
30	29	24	32	32	31	37	15	12	9	11	2	33	19	
68	70	63	58	49	46	63	24	34	9	20	11	52	20	9
59	54	51	47	44	35	52	21	27	9	12	7	41	14	
-	1	-	-	1	2	-	-	-	-	-	-	2	-	10
-	-	-	-	1	1	-	-	-	-	-	-	-	-	
-	-	-	-	-	-	-	-	-	-	-	-	1	1	11
-	-	-	-	-	-	-	-	-	-	-	-	1	1	
73	92	75	76	64	56	43	28	21	11	26	8	67	29	12
60	75	56	62	47	39	39	24	11	4	21	6	41	19	
-	2	-	2	-	2	10	14	8	12	6	2	22	7	13
-	1	-	1	-	2	10	12	6	10	4	2	16	4	
452	583	484	513	409	389	383	236	232	132	186	84	600	218	14
349	424	355	377	304	272	280	162	147	78	111	51	353	124	
47	55	45	48	43	38	33	29	22	9	11	7	16	7	15
16	21	15	15	17	13	11	6	2	1	1	3	6	1	
39	25	24	4	10	-	4	-	-	-	3	-	10	-	16
18	9	10	1	5	-	-	-	-	-	1	-	6	-	
-	-	-	-	-	-	-	-	-	-	-	-	1	1	17
-	-	-	-	-	-	-	-	-	-	-	-	1	1	
8	12	5	8	10	1	8	1	8	-	6	-	33	11	18
5	8	4	2	5	1	4	-	5	-	2	-	19	5	
250	231	300	206	303	158	257	101	159	37	95	21	261	63	19
133	126	136	107	117	84	102	52	44	15	33	6	81	24	
261	302	232	220	189	127	128	48	62	16	39	14	109	30	20
121	148	115	101	83	53	58	16	23	8	14	4	23	7	
558	570	561	438	512	286	397	150	229	53	143	35	414	105	21
277	291	265	211	210	138	164	68	72	23	50	10	130	37	

Noch: 4 Studierende im Wintersemester 2009/10 nach Fächergruppe,

- 1. Studien-

Lfd. Nr.	Fächergruppe Studienbereich (Zuordnung nach dem 1. Studienfach)	Ge- schlecht	Stu- dierende insges. ¹⁾	Davon im							
				1.		2.		3. und 4.		5. und 6.	
				HS	FS	HS	FS	HS	FS	HS	FS

noch: **Universität**

Mathematik, Naturwissensch.											
22	Mathematik, Naturwiss. allg.	zus.	79	29	32	1	1	11	14	11	9
		weibl.	10	3	2	-	-	2	3	3	3
23	Mathematik	zus.	452	114	143	13	28	61	76	58	65
		weibl.	181	52	63	7	14	30	28	27	33
24	Informatik	zus.	1 035	173	254	37	74	112	231	107	168
		weibl.	171	29	41	13	17	19	34	22	31
25	Physik	zus.	301	57	68	3	5	37	58	33	48
		weibl.	67	20	20	-	-	12	20	8	7
26	Chemie	zus.	499	134	156	2	10	61	77	43	76
		weibl.	241	73	89	2	5	29	37	16	27
27	Pharmazie	zus.	274	37	40	16	26	50	55	46	63
		weibl.	204	28	29	12	21	38	40	40	49
28	Biologie	zus.	437	71	107	17	14	53	86	49	77
		weibl.	275	52	75	10	6	38	57	34	51
29	Geographie	zus.	49	7	11	2	1	4	3	8	9
		weibl.	33	5	8	-	1	3	2	7	8
30	Geowissenschaften	zus.	-	-	-	-	-	-	-	-	-
		weibl.	-	-	-	-	-	-	-	-	-
31	Mathematik, Naturwissensch. zusammen	zus.	3 126	622	811	91	159	389	600	355	515
		weibl.	1 182	262	327	44	64	171	221	157	209
Humanmedizin											
32	Humanmedizin	zus.	1 720	278	281	21	12	214	247	234	237
		weibl.	1 019	181	186	14	4	123	141	136	138
33	Zahnmedizin	zus.	154	24	28	2	1	30	30	18	21
		weibl.	100	18	19	-	-	18	17	12	14
34	Humanmedizin zusammen	zus.	1 874	302	309	23	13	244	277	252	258
		weibl.	1 119	199	205	14	4	141	158	148	152
Ingenieurwissenschaften											
35	Ingenieurwesen allgemein	zus.	257	51	53	7	12	31	38	40	44
		weibl.	19	8	10	1	1	2	3	2	-
36	Maschinenb., Verfahrenstechn. ²⁾	zus.	283	73	87	11	12	61	56	27	34
		weibl.	64	19	21	3	2	20	16	3	4
37	Elektrotechnik	zus.	119	21	34	7	9	15	19	7	8
		weibl.	13	2	6	1	1	2	2	1	-
38	Ingenieurwissenschaften zus.	zus.	659	145	174	25	33	107	113	74	86
		weibl.	96	29	37	5	4	24	21	6	4
Kunst- Kunstwissenschaft											
39	Kunstgeschichte, Kunsterziehung	zus.	74	-	6	-	-	-	2	1	5
		weibl.	60	-	3	-	-	-	2	1	5
40	Musik, Musikwissenschaft	zus.	81	22	26	1	3	6	9	5	10
		weibl.	46	15	17	-	2	4	6	2	5
41	Kunst, Kunstwissenschaft zus.	zus.	155	22	32	1	3	6	11	6	15
		weibl.	106	15	20	-	2	4	8	3	10
42	ZUSAMMEN	zus.	15 700	2 932	3 809	232	348	1 941	2 687	1 668	2 466
		weibl.	8 282	1 732	2 053	112	148	1 117	1 384	905	1 314

Hochschule für

Kunst, Kunstwissenschaft											
43	Darstellende Kunst (Schauspiel)	zus.	-	-	-	-	-	-	-	-	-
		weibl.	-	-	-	-	-	-	-	-	-
44	Musik	zus.	365	45	72	8	20	48	84	62	79
		weibl.	213	29	47	5	14	20	41	34	47
45	Kunst, Kunstwissenschaft zus.	zus.	365	45	72	8	20	48	84	62	79
		weibl.	213	29	47	5	14	20	41	34	47
46	ZUSAMMEN	zus.	365	45	72	8	20	48	84	62	79
		weibl.	213	29	47	5	14	20	41	34	47

Studienbereich sowie Hochschul- bzw. Fachsemestern

gang -

Hochschul- bzw. Fachsemester														Lfd. Nr.
7. und 8.		9. und 10.		11. und 12.		13. und 14.		15. und 16.		17. und 18.		19. und mehr		
HS	FS	HS	FS	HS	FS	HS	FS	HS	FS	HS	FS	HS	FS	

des Saarlandes

7	9	8	8	3	3	5	2	1	1	1	-	2	-	22
-	2	-	-	-	-	-	-	1	-	1	-	-	-	-
45	48	41	29	41	28	30	18	14	5	11	6	24	6	23
19	17	16	11	10	9	7	5	3	-	1	1	9	-	-
83	98	94	64	75	58	75	34	76	19	51	12	152	23	24
16	23	18	11	13	8	7	3	12	1	11	1	11	1	-
29	38	27	30	28	25	21	11	19	7	14	-	33	11	25
8	11	5	4	2	4	5	-	2	1	4	-	1	-	-
50	58	55	52	33	44	30	16	29	4	26	2	36	4	26
26	31	23	21	18	21	10	5	16	2	12	1	16	2	-
40	44	35	29	13	8	11	4	9	-	6	1	11	4	27
28	31	25	21	11	6	8	3	4	-	3	1	7	3	-
46	52	39	39	40	37	40	9	27	4	17	3	38	9	28
27	31	22	25	30	21	18	5	14	1	12	-	18	3	-
3	4	3	4	3	8	3	3	4	1	3	1	9	4	29
3	4	3	2	3	2	2	2	1	1	1	-	5	3	-
-	-	-	-	-	-	-	-	-	-	-	-	-	-	30
-	-	-	-	-	-	-	-	-	-	-	-	-	-	-
303	351	302	255	236	211	215	97	179	41	129	25	305	61	31
127	150	112	95	87	71	57	23	53	6	45	4	67	12	-
204	235	197	226	172	178	188	180	94	62	34	21	84	41	32
121	135	121	140	100	96	112	115	55	37	15	7	41	20	-
16	20	22	21	15	18	14	7	4	5	4	2	5	1	33
10	13	19	17	10	12	8	5	1	2	3	1	1	-	-
220	255	219	247	187	196	202	187	98	67	38	23	89	42	34
131	148	140	157	110	108	120	120	56	39	18	8	42	20	-
37	44	35	41	21	23	11	2	12	-	2	-	10	-	35
1	1	1	2	1	2	1	-	2	-	-	-	-	-	-
22	23	16	19	19	26	10	9	11	4	7	1	26	12	36
4	4	5	5	3	8	3	2	3	2	-	-	1	-	-
9	9	7	10	11	9	12	8	10	7	7	3	13	3	37
2	1	-	1	1	1	2	1	2	-	-	-	-	-	-
68	76	58	70	51	58	33	19	33	11	16	4	49	15	38
7	6	6	8	5	11	6	3	7	2	-	-	1	-	-
8	14	7	10	6	6	5	9	4	-	3	3	40	19	39
7	12	7	9	4	5	5	8	4	-	2	1	30	15	-
6	10	4	3	4	5	9	4	5	2	2	1	17	8	40
3	5	-	1	2	4	6	1	3	1	1	1	10	3	-
14	24	11	13	10	11	14	13	9	2	5	4	57	27	41
10	17	7	10	6	9	11	9	7	1	3	2	40	18	-
1 662	1 914	1 680	1 584	1 448	1 189	1 277	731	802	315	528	182	1 530	475	42
917	1 057	900	873	739	622	649	391	344	150	228	78	639	212	-

Musik

-	-	-	-	-	-	-	-	-	-	-	-	-	-	43
-	-	-	-	-	-	-	-	-	-	-	-	-	-	-
48	50	40	32	30	21	43	6	19	1	8	-	14	-	44
32	28	25	19	19	14	23	2	12	1	4	-	10	-	-
48	50	40	32	30	21	43	6	19	1	8	-	14	-	45
32	28	25	19	19	14	23	2	12	1	4	-	10	-	-
48	50	40	32	30	21	43	6	19	1	8	-	14	-	46
32	28	25	19	19	14	23	2	12	1	4	-	10	-	-

Noch: 4 Studierende im Wintersemester 2009/10 nach Fächergruppe,

- 1. Studien-

Lfd. Nr.	Fächergruppe Studienbereich (Zuordnung nach dem 1. Studienfach)	Ge- schlecht	Stu- dierende insges. ¹⁾	Davon im							
				1.		2.		3. und 4.		5. und 6.	
				HS	FS	HS	FS	HS	FS	HS	FS
Hochschule der Bildenden											
47	Kunst, Kunstwissenschaft Kunsterziehung ³⁾	zus. weibl.	75 51	15 10	25 16	1 -	- -	19 12	24 15	9 5	10 6
48	Bildende Kunst	zus. weibl.	87 57	13 7	24 15	1 1	- -	15 10	26 14	8 6	14 11
49	Gestaltung	zus. weibl.	155 80	22 11	46 20	- -	1 -	28 16	35 17	21 11	28 18
50	Kunst, Kunstwissenschaft zus.	zus. weibl.	317 188	50 28	95 51	2 1	1 -	62 38	85 46	38 22	52 35
51	ZUSAMMEN	zus. weibl.	317 188	50 28	95 51	2 1	1 -	62 38	85 46	38 22	52 35
Hochschule für Technik											
52	Rechts-, Wirtschafts- und Sozialwissenschaften Sozialwesen	zus. weibl.	270 231	70 61	85 73	2 1	- -	70 60	86 68	58 53	60 54
53	Wirtschaftswissenschaften	zus. weibl.	1 177 668	322 197	416 245	9 4	- -	298 163	341 187	224 129	251 138
54	Wirtschaftsingenieurwesen	zus. weibl.	498 125	121 33	144 34	4 -	21 6	109 26	151 38	70 15	82 19
55	Rechts-, Wirtschafts- und Sozialwissenschaften zus.	zus. weibl.	1 945 1 024	513 291	645 352	15 5	21 6	477 249	578 293	352 197	393 211
56	Mathematik, Naturwissen- schaften (Informatik)	zus. weibl.	412 33	86 9	155 15	4 -	1 -	73 8	117 9	54 3	80 6
57	Humanmedizin, Gesundheits- wissenschaften	zus. weibl.	80 65	16 16	22 21	- -	- -	23 19	25 18	26 20	22 18
58	Ingenieurwissenschaften Ingenieurwesen allgemein	zus. weibl.	156 3	39 1	44 1	1 -	19 -	21 -	29 -	14 -	28 1
59	Maschinenbau (einschl. Umwelttechnik)	zus. weibl.	771 145	198 46	291 58	9 1	9 4	157 27	226 35	135 22	160 26
60	Elektrotechnik	zus. weibl.	353 28	70 7	127 11	5 1	- -	65 3	100 5	56 6	80 9
61	Architektur, Innenarchitektur	zus. weibl.	230 142	51 37	82 53	3 -	- -	50 35	69 40	33 23	36 26
62	Bauingenieurwesen	zus. weibl.	297 63	83 22	105 24	5 -	9 2	71 17	70 16	49 12	57 13
63	Ingenieurwissenschaften zus.	zus. weibl.	1 807 381	441 113	649 147	23 2	37 6	364 82	494 96	287 63	361 75
64	ZUSAMMEN	zus. weibl.	4 244 1 503	1 056 429	1 471 535	42 7	59 12	937 358	1 214 416	719 283	856 310
Katholische Hochschule											
65	Rechts-, Wirtschafts- und Sozialwissenschaften	zus. weibl.	- -	- -	- -	- -	- -	- -	- -	- -	- -
66	ZUSAMMEN	zus. weibl.	- -	- -	- -	- -	- -	- -	- -	- -	- -
Hochschule für Prävention											
67	Humanmedizin/Gesundheits- wissenschaften	zus. weibl.	1 803 1 036	449 274	544 314	147 81	217 115	714 389	627 355	442 270	412 251
68	ZUSAMMEN	zus. weibl.	1 803 1 036	449 274	544 314	147 81	217 115	714 389	627 355	442 270	412 251
Fachhochschule											
69	Rechts-, Wirtschafts- und Sozialwissenschaften ⁵⁾	zus. weibl.	392 147	168 62	168 62	- -	- -	133 43	133 43	90 42	90 42
70	ZUSAMMEN	zus. weibl.	392 147	168 62	168 62	- -	- -	133 43	133 43	90 42	90 42
HOCHSCHULEN											
71	INSGESAMT	zus. männl. weibl.	22 821 11 452 11 369	4 700 2 146 2 554	6 159 3 097 3 062	431 225 206	645 356 289	3 835 1 870 1 965	4 830 2 545 2 285	3 019 1 463 1 556	3 955 1 956 1 999

1) Hauptörer ohne Beurlaubte. HS = Hochschulsesemester; FS = Fachsemester. 2) Werkstoffwissenschaften, Metalltechnik, Fertigungs-/Produktionstechnik.

Studienbereich sowie Hochschul- bzw. Fachsemestern

gang -

Hochschul- bzw. Fachsemester														Lfd. Nr.
7. und 8.		9. und 10.		11. und 12.		13. und 14.		15. und 16.		17. und 18.		19. und mehr		
HS	FS	HS	FS	HS	FS	HS	FS	HS	FS	HS	FS	HS	FS	
Künste Saar														
11	8	6	6	7	1	2	1	1	-	-	-	4	-	47
8	6	6	6	5	1	1	1	1	-	-	-	3	-	-
12	14	10	7	10	1	6	1	5	-	3	-	4	-	48
8	10	9	6	6	1	2	-	2	-	2	-	4	-	-
16	15	23	22	17	5	11	2	10	-	4	-	3	1	49
10	8	11	16	10	1	3	-	5	-	3	-	-	-	-
39	37	39	35	34	7	19	4	16	-	7	-	11	1	50
26	24	26	28	21	3	6	1	8	-	5	-	7	-	-
39	37	39	35	34	7	19	4	16	-	7	-	11	1	51
26	24	26	28	21	3	6	1	8	-	5	-	7	-	-
und Wirtschaft (FH)														
35	39	12	-	6	-	5	-	3	-	2	-	7	-	52
31	36	10	-	3	-	3	-	2	-	2	-	5	-	-
148	107	79	33	35	12	26	4	22	9	7	3	7	1	53
87	66	45	18	19	6	10	2	9	5	2	1	3	-	-
65	63	41	23	36	9	24	2	15	1	7	-	6	2	54
22	20	8	4	9	2	3	-	3	-	3	-	3	2	-
248	209	132	56	77	21	55	6	40	10	16	3	20	3	55
140	122	63	22	31	8	16	2	14	5	7	1	11	2	-
77	33	43	6	25	8	17	4	13	1	7	1	13	6	56
6	3	2	-	1	-	1	-	1	-	1	-	1	-	-
6	6	5	5	2	-	1	-	-	-	-	-	1	-	57
4	5	5	3	1	-	-	-	-	-	-	-	-	-	-
24	23	20	9	21	2	5	-	5	1	4	1	2	-	58
1	-	1	1	-	-	-	-	-	-	-	-	-	-	-
87	52	84	23	45	7	26	1	12	-	5	1	13	1	59
21	15	13	7	6	-	7	-	1	-	-	-	1	-	-
48	25	50	15	20	1	20	4	11	1	4	-	4	-	60
2	1	4	2	2	-	2	-	1	-	-	-	-	-	-
33	18	24	4	17	11	10	7	6	3	1	-	2	-	61
16	9	16	4	6	5	6	5	2	-	-	-	1	-	-
43	40	24	12	7	1	8	1	3	-	3	1	1	1	62
8	6	3	2	1	-	-	-	-	-	-	-	-	-	-
235	158	202	63	110	22	69	13	37	5	17	3	22	2	63
48	31	37	16	15	5	15	5	4	-	-	-	2	-	-
566	406	382	130	214	51	142	23	90	16	40	7	56	11	64
198	161	107	41	48	13	32	7	19	5	8	1	14	2	-
für Soziale Arbeit (FH)⁴⁾														
-	-	-	-	-	-	-	-	-	-	-	-	-	-	65
-	-	-	-	-	-	-	-	-	-	-	-	-	-	-
-	-	-	-	-	-	-	-	-	-	-	-	-	-	66
-	-	-	-	-	-	-	-	-	-	-	-	-	-	-
und Gesundheitsmanagement (FH)														
28	3	7	-	12	-	4	-	-	-	-	-	-	-	67
14	1	2	-	4	-	2	-	-	-	-	-	-	-	-
28	3	7	-	12	-	4	-	-	-	-	-	-	-	68
14	1	2	-	4	-	2	-	-	-	-	-	-	-	-
für Verwaltung														
1	1	-	-	-	-	-	-	-	-	-	-	-	-	69
-	-	-	-	-	-	-	-	-	-	-	-	-	-	-
1	1	-	-	-	-	-	-	-	-	-	-	-	-	70
-	-	-	-	-	-	-	-	-	-	-	-	-	-	-
INSGESAMT														
2 344	2 411	2 148	1 781	1 738	1 268	1 485	764	927	332	583	189	1 611	487	71
1 157	1 140	1 088	820	907	616	773	363	544	176	338	110	941	273	-
1 187	1 271	1 060	961	831	652	712	401	383	156	245	79	670	214	-

3) Lehramtsstudiengang. 4) Studienbetrieb bis auf weiteres ausgesetzt. 5) Verwaltungswissenschaft (Allgemeiner Verwaltungs- und Polizeivollzugsdienst).

5 Studierende im Wintersemester 2009/10 nach Hochschule und dem Land

Hochschule männlich = m weiblich = w insgesamt = i		Studie- rende insgesamt	Baden- Württem- berg	Bayern	Berlin	Branden- burg	Bremen	Hamburg	Hessen
HOCHSCHULEN									
Insgesamt	m	11 452	663	355	81	60	30	55	241
	w	11 369	789	368	131	113	40	61	258
	i	22 821	1 452	723	212	173	70	116	499
darunter Ausländer	m	2 004	74	47	13	11	5	3	24
	w	1 900	64	53	19	19	3	10	34
	i	3 904	138	100	32	30	8	13	58
Univer-									
Universität des Saarlandes zusammen	m	7 418	460	214	46	29	21	45	169
	w	8 282	564	197	77	62	26	34	167
	i	15 700	1 024	411	123	91	47	79	336
darunter Ausländer	m	1 109	17	4	1	-	1	1	7
	w	1 186	14	3	1	-	1	1	8
	i	2 295	31	7	2	-	2	2	15
Kunsthoch-									
Hochschule der Bildenden Künste Saar	m	129	8	6	2	-	-	-	3
	w	188	21	11	3	2	1	1	5
	i	317	29	17	5	2	1	1	8
Hochschule für Musik	m	152	11	6	-	-	-	1	3
	w	213	21	9	2	-	-	1	2
	i	365	32	15	2	-	-	2	5
Zusammen	m	281	19	12	2	-	-	1	6
	w	401	42	20	5	2	1	2	7
	i	682	61	32	7	2	1	3	13
darunter Ausländer	m	77	2	1	1	-	-	-	-
	w	110	-	-	-	-	-	-	-
	i	187	2	1	1	-	-	-	-
Fachhochschulen (ohne									
Hochschule für Technik und Wirtschaft	m	2 741	39	17	4	3	-	1	9
	w	1 503	31	15	6	1	-	2	11
	i	4 244	70	32	10	4	-	3	20
Kath. Hochschule für Soziale Arbeit ¹⁾	m	-	-	-	-	-	-	-	-
	w	-	-	-	-	-	-	-	-
	i	-	-	-	-	-	-	-	-
Hochschule für Prävention u. Gesundheitsmanagement(FH)	m	767	140	112	28	27	9	8	55
	w	1 036	152	136	42	48	13	23	73
	i	1 803	292	248	70	75	22	31	128
Zusammen	m	3 508	179	129	32	30	9	9	64
	w	2 539	183	151	48	49	13	25	84
	i	6 047	362	280	80	79	22	34	148
darunter Ausländer	m	818	55	42	11	11	4	2	17
	w	604	50	50	18	19	2	9	26
	i	1 422	105	92	29	30	6	11	43
Verwaltungsfach-									
Verwaltungsfachhochschule des Saarlandes zusammen	m	245	5	-	1	1	-	-	2
	w	147	-	-	1	-	-	-	-
	i	392	5	-	2	1	-	-	2

1) Studienbetrieb bis auf weiteres ausgesetzt.

des Erwerbs der Hochschulzugangsberechtigung

Mecklen- burg- Vorpommern	Nieder- sachsen	Nordrhein- Westfalen	Rheinland- Pfalz	Saarland	Sachsen	Sachsen- Anhalt	Schleswig- Holstein	Thüringen	Ausland	Ohne Angabe
INSGESAMT										
23	226	571	1 045	6 311	85	49	64	55	1 538	-
43	276	596	1 301	5 613	132	53	89	70	1 436	-
66	502	1 167	2 346	11 924	217	102	153	125	2 974	-
-	15	51	44	250	15	8	5	7	1 432	-
4	33	46	47	215	15	10	12	8	1 308	-
4	48	97	91	465	30	18	17	15	2 740	-
sität										
19	169	411	851	3 789	48	25	49	35	1 038	-
27	173	417	1 069	4 166	69	23	53	41	1 117	-
46	342	828	1 920	7 955	117	48	102	76	2 155	-
-	1	12	13	88	2	-	2	1	959	-
1	3	11	14	123	1	-	1	-	1 004	-
1	4	23	27	211	3	-	3	1	1 963	-
schulen										
-	3	12	12	70	-	-	-	-	13	-
-	4	7	24	75	3	1	1	3	26	-
-	7	19	36	145	3	1	1	3	39	-
-	-	8	17	48	-	-	-	-	58	-
-	2	10	38	41	1	-	1	2	83	-
-	2	18	55	89	1	-	1	2	141	-
-	3	20	29	118	-	-	-	-	71	-
-	6	17	62	116	4	1	2	5	109	-
-	9	37	91	234	4	1	2	5	180	-
-	-	-	1	5	-	-	-	-	67	-
-	-	-	1	4	-	-	-	-	105	-
-	-	-	2	9	-	-	-	-	172	-
Verwaltungsfachhochschulen)										
-	7	23	84	2 128	-	4	2	4	416	-
2	11	29	86	1 108	4	2	6	1	188	-
2	18	52	170	3 236	4	6	8	5	604	-
-	-	-	-	-	-	-	-	-	-	-
-	-	-	-	-	-	-	-	-	-	-
-	-	-	-	-	-	-	-	-	-	-
4	47	113	64	62	37	20	13	15	13	-
14	86	133	83	80	55	26	28	22	22	-
18	133	246	147	142	92	46	41	37	35	-
4	54	136	148	2 190	37	24	15	19	429	-
16	97	162	169	1 188	59	28	34	23	210	-
20	151	298	317	3 378	96	52	49	42	639	-
-	14	39	30	157	13	8	3	6	406	-
3	30	35	32	88	14	10	11	8	199	-
3	44	74	62	245	27	18	14	14	605	-
hochschule										
-	-	4	17	214	-	-	-	1	-	-
-	-	-	1	143	-	1	-	1	-	-
-	-	4	18	357	-	1	-	2	-	-

**6 Ausländische Studierende¹⁾ im Wintersemester 2009/10 nach Staatsangehörigkeit,
Fächergruppe und Hochschulart**

Staats- angehörigkeit	Ge- schlecht	Ins- gesamt	Darunter		Davon in der Fächergruppe						
			im ersten Hoch- schul- semes- ter ¹⁾	im ersten Fach- semester	Sprach- und Kultur- wissen- schaften	Sport	Rechts-, Wirt- schafts- u. Sozial- wissen- schaften	Mathe- matik, Natur- wissen- schaften	Human- medizin, Gesund- heits- wissen- schaften	In- genieur- wissen- schaften	Kunst, Kunst- wissen- schaft
Universität											
Europa zusammen	zus.	1 326	418	305	427	28	426	266	99	72	8
	weibl.	797	268	183	342	6	261	101	63	18	6
dar. Frankreich	zus.	233	87	64	83	2	87	26	4	30	1
	weibl.	147	61	46	59	-	65	10	3	9	1
Griechenland	zus.	39	20	13	14	-	13	5	7	-	-
	weibl.	30	16	9	13	-	9	3	5	-	-
Großbritannien und Nordirland	zus.	12	10	-	6	-	5	1	-	-	-
	weibl.	7	7	-	5	-	2	-	-	-	-
Italien	zus.	126	52	27	79	1	23	10	6	7	-
	weibl.	79	36	16	63	-	10	3	2	1	-
Ehem. Jugoslawien	zus.	55	14	16	9	1	27	15	2	1	-
	weibl.	30	7	8	6	-	13	9	2	-	-
Luxemburg	zus.	162	41	29	45	22	20	39	29	2	5
	weibl.	81	22	13	38	6	7	10	17	-	3
Polen	zus.	54	20	14	17	-	14	18	4	-	1
	weibl.	36	11	8	16	-	11	6	2	-	1
Bulgarien	zus.	91	9	13	19	-	29	31	8	3	1
	weibl.	55	4	7	17	-	20	10	6	1	1
Spanien	zus.	41	28	6	20	-	6	4	6	5	-
	weibl.	27	21	3	14	-	3	2	6	2	-
Russische Föderation	zus.	116	25	28	33	-	39	32	4	8	-
	weibl.	75	16	14	30	-	29	12	2	2	-
Türkei	zus.	90	22	23	11	-	49	18	7	5	-
	weibl.	37	14	13	6	-	19	7	4	1	-
Ukraine	zus.	65	11	13	20	-	28	17	-	-	-
	weibl.	46	9	11	17	-	21	8	-	-	-
Afrika zusammen	zus.	200	25	46	52	-	52	51	25	19	1
	weibl.	85	14	22	26	-	21	21	16	1	-
dar. Kamerun	zus.	80	6	19	21	-	22	13	14	9	1
	weibl.	37	4	10	10	-	13	5	9	-	-
Marokko	zus.	16	2	4	2	-	4	6	1	3	-
	weibl.	3	-	-	1	-	-	1	1	-	-
Burkina Faso	zus.	5	-	-	2	-	2	1	-	-	-
	weibl.	1	-	-	1	-	-	-	-	-	-
Amerika zusammen	zus.	136	52	26	31	1	25	39	8	31	1
	weibl.	48	18	12	13	-	11	11	3	9	1
dar. Vereinigte Staaten (USA)	zus.	26	14	7	10	-	7	3	2	4	-
	weibl.	10	4	2	4	-	3	1	2	-	-
Asien zusammen	zus.	602	120	128	85	6	115	220	110	61	5
	weibl.	253	59	54	63	1	66	70	38	10	5
dar. China, einschl. Tibet	zus.	164	38	34	21	-	48	69	5	19	2
	weibl.	78	23	17	15	-	28	25	4	4	2
Georgien	zus.	52	11	11	17	-	27	4	4	-	-
	weibl.	33	7	5	15	-	12	2	4	-	-
Iran, Islamische Republik	zus.	40	5	9	6	2	-	22	3	7	-
	weibl.	16	2	3	5	1	-	9	-	1	-
Jordanien	zus.	14	2	2	-	-	-	3	10	1	-
	weibl.	2	-	-	-	-	-	-	2	-	-
Korea, Republik	zus.	36	7	2	14	1	5	6	2	6	2
	weibl.	25	7	1	12	-	5	1	2	3	2
Syrien	zus.	50	4	2	1	3	3	14	27	2	-
	weibl.	7	-	-	-	-	-	4	3	-	-
Japan	zus.	6	3	1	1	-	3	1	-	-	1
	weibl.	5	2	1	1	-	3	-	-	-	1

Noch: 6 Ausländische Studierende^{*)} im Wintersemester 2009/10 nach Staatsangehörigkeit, Fächergruppe und Hochschulart

Staatsangehörigkeit	Geschlecht	Insgesamt	Darunter		Davon in der Fächergruppe						
			im ersten Hochschulsemester ¹⁾	im ersten Fachsemester	Sprach- und Kulturwissenschaften	Sport	Rechts-, Wirtschafts- u. Sozialwissenschaften	Mathematik, Naturwissenschaften	Humanmedizin, Gesundheitswissenschaften	Ingenieurwissenschaften	Kunst, Kunstwissenschaft
noch: Universität											
Australien und Ozeanien	zus.	6	1	-	5	-	-	1	-	-	-
	weibl.	1	1	-	1	-	-	-	-	-	-
Staatenlos, ungeklärt, ohne Angabe	zus.	25	1	1	1	-	1	8	13	2	-
	weibl.	2	-	-	1	-	-	1	-	-	-
Zusammen	zus.	2 295	617	506	601	35	619	585	255	185	15
	weibl.	1 186	360	271	446	7	359	204	120	38	12
Kunsthochschulen											
Europa zusammen	zus.	79	12	19	-	-	-	-	-	-	79
	weibl.	49	6	13	-	-	-	-	-	-	49
Asien zusammen	zus.	94	9	18	-	-	-	-	-	-	94
	weibl.	58	4	9	-	-	-	-	-	-	58
Sonstige, Staatenlos, ohne Angabe	zus.	14	1	1	-	-	-	-	-	-	14
	weibl.	3	-	-	-	-	-	-	-	-	3
Zusammen	zus.	187	22	38	-	-	-	-	-	-	187
	weibl.	110	10	22	-	-	-	-	-	-	110
Fachhochschulen											
Europa zusammen	zus.	550	157	173	-	-	235	65	51	199	-
	weibl.	210	63	70	-	-	133	7	26	44	-
dar. Frankreich	zus.	211	60	65	-	-	104	35	1	71	-
	weibl.	72	21	22	-	-	60	4	1	7	-
Italien	zus.	61	18	21	-	-	25	2	9	25	-
	weibl.	25	10	10	-	-	17	-	4	4	-
Türkei	zus.	70	10	17	-	-	24	10	1	35	-
	weibl.	28	5	7	-	-	11	2	-	15	-
Afrika zusammen	zus.	198	21	70	-	-	51	16	1	130	-
	weibl.	37	4	12	-	-	16	3	-	18	-
dar. Marokko	zus.	86	10	32	-	-	17	7	-	62	-
	weibl.	7	1	2	-	-	3	2	-	2	-
Asien zusammen	zus.	69	10	14	-	-	17	12	1	39	-
	weibl.	22	3	5	-	-	12	1	1	8	-
dar. China, einschl. Tibet	zus.	13	1	2	-	-	7	-	-	6	-
	weibl.	6	-	1	-	-	5	-	-	1	-
Sonstige, Staatenlos, ohne Angabe	zus.	605	15	15	-	-	9	3	582	11	-
	weibl.	335	3	5	-	-	5	-	330	-	-
Zusammen	zus.	1 422	203	272	-	-	312	96	635	379	-
	weibl.	604	73	92	-	-	166	11	357	70	-
HOCHSCHULEN INSGESAMT											
Ausländische Studierende	zus.	3 904	842	816	601	35	931	681	890	564	202
Insgesamt	männl.	2 004	399	431	155	28	406	466	413	456	80
	weibl.	1 900	443	385	446	7	525	215	477	108	122
dar. aus EU-Staaten (27)	zus.	1 391	460	348	339	26	434	223	109	188	72
	männl.	638	194	159	69	20	177	157	41	147	27
	weibl.	753	266	189	270	6	257	66	68	41	45

^{*)} Einschließlich ohne Angabe zur Staatsangehörigkeit (Hochschule für Prävention und Gesundheitsmanagement 581 Studierende). 1) Erstmals im Bundesgebiet immatrikuliert.

**7 Studierende an den Hochschulen des Saarlandes in den Wintersemestern
1990/91, 2000/01 und 2009/10 nach Fächergruppe bzw. Studienbereich**

Fächergruppe Studienbereich (Zuordnung nach dem 1. Studienfach)	WS 1990/91				WS 2000/01				WS 2009/10			
	ins- ge- samt ¹⁾	und zwar			ins- gesamt ¹⁾	und zwar			ins- gesamt ¹⁾	und zwar		
		weib- lich	Studien- an- fänger ²⁾	Aus- länder		weib- lich	Studien- an- fänger ²⁾	Aus- länder		weib- lich	Studien- an- fänger ²⁾	Aus- länder
Sprach- u. Kulturwissenschaften												
Sprach- u. Kulturwissenschaften allgemein	-	-	-	-	120	93	40	2	481	334	101	22
Theologie, Religionslehre	127	68	7	2	111	62	7	3	146	103	18	3
Philosophie	157	54	19	13	257	108	16	18	93	36	19	8
Geschichte	360	175	39	16	415	186	34	28	328	162	52	37
Informationswissenschaft	161	72	14	9	224	83	20	13	-	-	-	-
Literatur- u. Sprachwissenschaften	102	70	19	22	381	234	44	84	750	564	159	216
Althilologie, Neugriechisch	55	29	9	6	42	23	3	4	56	33	10	1
Germanistik	1 023	636	207	273	1 172	812	224	362	910	674	145	150
Anglistik	660	489	93	31	741	489	111	57	484	317	74	23
Romanistik	1 039	860	118	66	969	743	150	125	657	549	127	92
Slawistik, Baltistik	204	166	22	13	73	57	8	32	3	1	-	1
Außereuropäische Sprach- und Kulturwissenschaften	29	20	6	3	6	2	-	4	1	1	-	1
Psychologie	599	363	49	30	597	411	71	32	701	532	132	40
Erziehungswissenschaften	224	155	29	7	209	163	32	15	46	36	-	7
Sprach- u. Kulturwissensch. zus.	4 740	3 157	631	491	5 317	3 466	760	779	4 656	3 342	837	601
Sport	473	179	53	29	478	147	59	79	411	133	82	35
Rechts-, Wirtschafts- und Sozialwissenschaften												
Wirtschafts- und Gesellschafts- lehre allgemein	-	-	-	-	-	-	-	-	243	122	60	17
Politik- und Sozialwissenschaften	465	223	58	23	239	113	-	17	89	53	5	17
Sozialwesen	201	160	48	5	250	191	56	9	270	231	70	14
Rechtswissenschaft	2 341	1 017	434	195	1 889	958	299	239	2 536	1 195	481	332
Verwaltungswissenschaft	142	50	43	-	389	138	156	-	392	147	168	-
Wirtschaftswissenschaften	4 673	1 503	952	240	2 895	1 192	522	421	3 128	1 602	698	485
Wirtschaftsingenieurwesen	447	75	77	16	322	61	66	39	498	125	121	66
Rechts-, Wirtschafts- und Sozial- wissenschaften zus.	8 269	3 028	1 612	479	5 984	2 653	1 099	725	7 156	3 475	1 603	931
Mathematik, Naturwissenschaften												
Mathematik, Naturwissensch. allg.	-	-	-	-	-	-	-	-	79	10	29	5
Mathematik	361	121	53	16	400	135	40	23	452	181	114	40
Informatik	1 052	142	185	109	1 724	256	308	261	1 447	204	259	417
Physik	464	61	89	28	263	37	54	25	301	67	57	34
Chemie	745	227	151	41	407	164	69	63	499	241	134	65
Pharmazie	269	186	20	10	299	211	29	25	274	204	37	45
Biologie	649	374	108	30	398	211	51	19	437	275	71	71
Geographie	503	211	48	25	217	90	11	10	49	33	7	4
Geowissenschaften ³⁾	21	5	-	3	-	-	-	-	-	-	-	-
Mathematik, Naturwissensch. zus.	4 064	1 327	654	262	3 708	1 104	562	426	3 538	1 215	708	681
Humanmedizin, Gesundheits- wissenschaften												
Gesundheitswissenschaften allgemein	-	-	-	-	-	-	-	-	1 883	1 101	465	635
Humanmedizin	2 238	1 035	260	181	1 704	907	247	238	1 720	1 019	278	233
Zahnmedizin	136	44	10	6	143	76	12	15	154	100	24	22
Humanmedizin, Gesundheits- wissenschaften zus.	2 374	1 079	270	187	1 847	983	259	253	3 757	2 220	767	890
Veterinärmedizin	-	-	-	-	-	-	-	-	-	-	-	-
Agrar-, Forst- und Ernährungs- wissenschaften³⁾	18	12	-	-	-	-	-	-	-	-	-	-
Ingenieurwissenschaften												
Ingenieurwesen allgemein ⁴⁾	-	-	-	-	71	10	21	5	413	22	90	84
Maschinenbau/Verfahrenstechnik ⁵⁾	1 028	91	233	77	675	82	151	103	1 054	209	271	203
Elektrotechnik	1 375	58	234	156	657	40	154	136	472	41	91	165
Architektur, Innenarchitektur	265	105	36	17	218	119	45	16	230	142	51	39
Bauingenieurwesen	295	29	13	49	230	46	58	32	297	63	83	73
Ingenieurwissenschaften zus.	3 042	283	545	299	1 851	297	429	292	2 466	477	586	564
Kunst, Kunstwissenschaft												
Kunst, Kunstwissenschaft allgemein	387	285	55	13	290	191	19	11	149	111	15	3
Freie/Bildende Kunst	29	16	9	4	110	72	13	23	87	57	13	24
Gestaltung (Design)	164	87	19	4	124	64	23	21	155	80	22	20
Darstellende Kunst (Schauspiel)	15	9	-	1	-	-	-	-	-	-	-	-
Musik, Musikwissenschaft	447	195	66	49	441	218	47	133	446	259	67	155
Kunst, Kunstwissenschaft zus.	1 042	592	149	71	965	545	102	188	837	507	117	202
INGSAMT	24 022	9 657	3 914	1 818	20 150	9 195	3 270	2 742	22 821	11 369	4 700	3 904
darunter Lehramtsstudenten ⁶⁾	1 547	905	296	39	1 578	863	211	53	2 161	1 358	353	37

1) Ohne Beurlaubte, Gasthörer, Studienkollegiaten usw. 2) Im 1. Hochschulsemester an einer Hochschule im Bundesgebiet. 3) Ausgelaufene Studiengänge. 4) Sensor- und Feinwerktechnik, Mechatronik, Interdisziplinäre Studien (Schwerpunkt Ingenieurwissenschaften). 5) Einschließlich Werkstoffwissenschaften, Metalltechnik, Konstruktions- und Fertigungstechnik, Energie- und Verfahrenstechnik, Studienkurs Umwelt. 6) ... mit angestrebter Staatsprüfung (ohne Diplom-Handelslehrer).