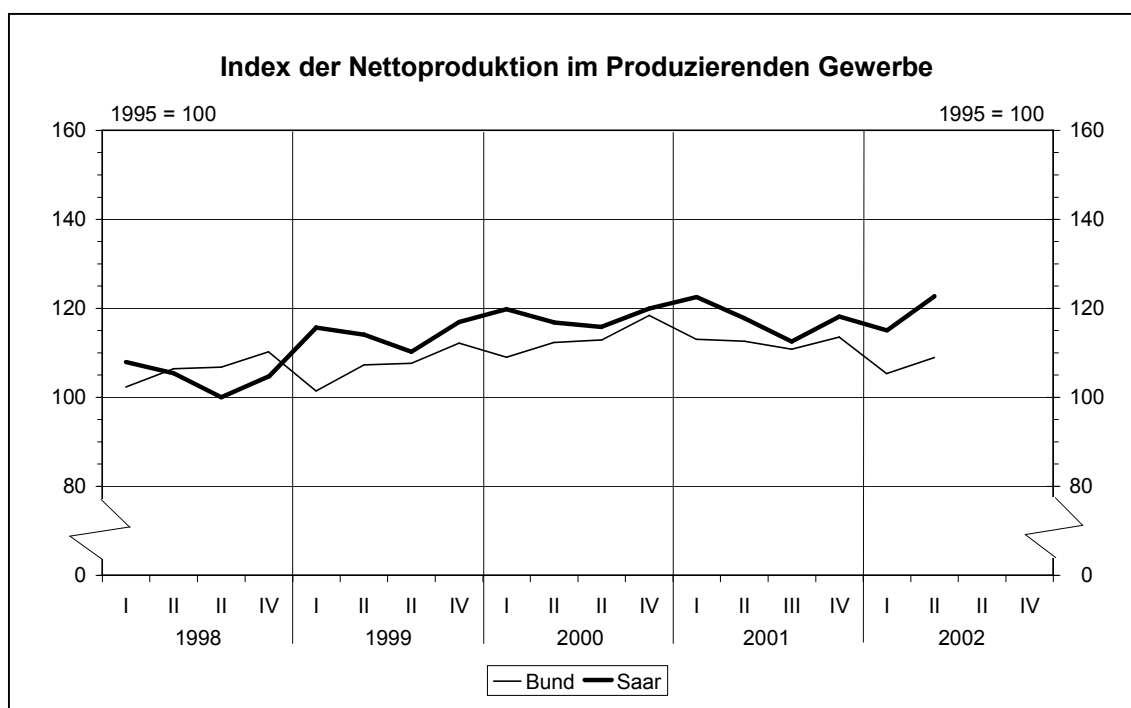


E I 2 / E I 5 – vj 2/2002

Index der Nettoproduktion und Produktion ausgewählter Erzeugnisse im Produzierenden Gewerbe des Saarlandes

2. Quartal 2002



Ausgegeben im September 2002

Einzelpreis 2,50 EUR

© Statistisches Landesamt Saarland, Saarbrücken, 2002.

Für nichtgewerbliche Zwecke sind Vervielfältigung und unentgeltliche Verbreitung, auch auszugsweise, mit Quellenangabe gestattet. Die Verbreitung, auch auszugsweise, über elektronische Systeme/Datenträger bedarf der vorherigen Zustimmung. Alle übrigen Rechte bleiben vorbehalten.

Herausgeber: Statistisches Landesamt SAARLAND, Virchowstraße 7, 66119 Saarbrücken, Postfach 10 30 44, 66030 Saarbrücken
Telefon: (0681) 501 5927 - Fax: (0681) 501 5921 - E-Mail: statistik@stala.saarland.de - Internet: <http://www.statistik.saarland.de>

Vorbemerkung

Der Nettoproduktionsindex gibt unter Ausschaltung von Preisveränderungen die Entwicklung der Nettoleistung im Produzierenden Gewerbe wieder. Der aus dem Jahr 1995 abgeleitete Census-Value-Added wird vierteljährlich mit ausgewählten Produktionsdaten sowie Arbeiter -bzw. Arbeitsstunden fortgeschrieben. Der Census-Value-Added setzt sich zusammen aus Bruttoproduktionswert abzüglich Materialverbrauch, Einsatz an Handelsware, sowie Kosten für Lohnarbeiten, sowie Kosten für sonstige industrielle / handwerkliche Dienstleistungen (nur fremde Leistungen); (alles ohne Umsatzsteuer).

1. Index der Nettoproduktion für das Produzierende Gewerbe im Saarland 1995 = 100 Originalwert 1. Quartal 2001 bis 2. Quartal 2002

Systematik-Nr.	Wirtschaftsabschnitt Wirtschaftsabteilung Insgesamt	Gewichtung in %	1. vj 2001	2. vj. 2001	3. vj 2001	4. vj 2001	1. vj 2002	2. vj 2002
C	Bergbau und Gewinnung von Steinen und Erden	8,18	66,8	62,3	63,7	77,6	72,6	73,9
10	Kohlenbergbau	7,83	64,4	59,4	61,0	75,9	71,5	72,3
14	Gewinnung v. Steinen u. Erden	0,35	123,5	128,3	126,2	116,7	98,1	111,7
D	Verarbeitendes Gewerbe	80,50	131,5	128,5	121,1	125,1	123,2	131,7
15	Ernährungsgewerbe	5,32	102,4	105,6	104,0	102,8	99,3	104,9
18	Bekleidungs-gewerbe	0,21	72,3	52,5	69,5	63,6	63,7	59,8
20	Holzgewerbe (oh. H. v. Möbeln)	1,09	76,4	73,7	76,3	78,5	72,8	76,7
24	Chemische Industrie	1,62	113,3	108,6	98,9	99,1	87,0	99,4
25	H. v. Gummi- u. Kunststoffwaren	4,43	116,1	106,6	108,2	115,3	104,4	102,8
26	Glasgewerbe, Keramik, Verarb. von Steinen u. Erden	2,90	92,6	97,0	84,2	90,4	89,7	100,3
27	Metallerzeugung u. -bearbeitung	13,42	114,9	114,1	108,8	107,0	114,8	114,2
271	Erzeugung v. Roheisen, Stahl Ferroleg. (EGKS)	10,11	111,9	109,3	108,7	106,8	107,1	106,1
28	H. v. Metallerzeugnissen	8,53	117,0	121,6	120,7	132,5	106,5	102,5
29	Maschinenbau	11,06	140,5	137,4	126,1	118,2	115,7	116,1
31	H. v. Geräten der Elektrizitäts- erzeugung, -verteilung	4,93	61,1	63,7	62,3	62,5	51,3	55,0
34	H. von Kraftwagen u. -teilen	19,92	191,5	181,6	167,5	175,2	179,9	181,2
A	Vorleistungsgüterproduzenten	50,74	120,3	115,7	112,6	116,8	110,1	112,1
B	Investitionsgüterproduzenten	29,07	140,9	139,9	126,7	133,5	131,4	131,9
GG	Gebrauchsgüterproduzenten	1,58	122,1	110,8	98,4	107,5	114,4	105,5
VG	Verbrauchsgüterproduzenten	7,29	109,9	110,3	106,3	107,8	108,1	111,8
C+D	Verarbeitendes Gewerbe sowie Bergbau u. Gewinnung von Steinen und Erden	88,68	125,6	122,4	115,8	120,7	118,5	126,2
E	Energie- u. Wasserversorgung	5,82	115,5	65,6	70,8	108,0	100,4	86,5
4010	Elektrizitätsversorgung	4,34	129,8	66,4	70,1	120,1	99,8	80,3
	Vorbereitende Baustellen- arbeiten, Hoch- und Tiefbau	5,50	80,9	99,1	103,9	87,2	72,9	102,5
	Produzierendes Gewerbe	100,00	122,5	117,8	112,5	118,1	115,0	122,5

Betriebe von Unternehmen mit im allgemeinen 20 und mehr Beschäftigten.

**2. Index der Nettoproduktion für das
Produzierende Gewerbe im Saarland (1995 = 100) 2. Quartal 2002
Originalwert**

Sys- te- ma- tik- Nr.	Wirtschaftsabschnitt Wirtschaftsabteilung Insgesamt	Gewich- tung	2001		2002		1. – 2. vj		Veränderung in %		
			2. vj	1. vj	2. vj	2001	2002	2/02 gegen 1/02	2/02 gegen 2/01	1 - 2/02 gegen 1 – 2/01	
C	Bergbau und Gewinnung von Steinen und Erden	8,18	62,3	72,6	73,9	64,6	73,3	1,8	18,6	13,5	
10	Kohlenbergbau	7,83	59,4	71,5	72,3	61,9	71,9	1,1	21,7	16,2	
14	Gewinnung v. Steinen u. Erden	0,35	128,3	98,1	111,7	125,9	104,9	13,9	-12,9	-16,7	
D	Verarbeitendes Gewerbe	80,50	128,5	123,2	131,5	130,0	127,4	6,7	2,3	-2,0	
15	Ernährungsgewerbe	5,32	105,6	99,3	104,9	104,0	102,1	5,6	-0,7	-1,8	
18	Bekleidungs-gewerbe	0,21	52,5	63,7	59,8	62,4	61,8	-6,1	13,9	-1,0	
20	Holz-gewerbe (oh. H. v. Möbeln)	1,09	73,7	72,8	76,7	75,1	74,8	5,4	4,1	-0,4	
24	Chemische Industrie	1,62	108,6	87,0	99,4	111,0	93,2	14,3	-8,5	-16,0	
25	H.v. Gummi- u. Kunststoffwaren	4,43	106,6	104,4	102,8	111,4	103,6	-1,5	-3,6	-7,0	
26	Glas-gewerbe, Keramik, Verarbei- tung von Steinen u. Erden	2,90	97,0	89,7	100,3	94,8	95,0	11,8	3,4	0,2	
27	Metallerzeugung u. -bearbeitung	13,42	114,1	114,8	114,2	114,5	114,5	-0,5	0,1	0,0	
271	Erzeugung v. Roheisen, Stahl Ferroleg. (EGKS)	10,11	109,3	107,1	106,1	110,6	106,6	-0,9	-2,9	-3,6	
28	H.v. Metallerzeugnissen	8,53	121,6	106,5	102,5	119,3	104,5	-3,8	-15,7	-12,4	
29	Maschinenbau	11,06	137,4	115,7	116,1	139,0	115,9	0,3	-15,5	-16,6	
31	H.v. Geräten der Elektrizitäts- erzeugung, -verteilung	4,93	63,7	51,3	55,0	62,4	53,2	7,2	-13,7	-14,7	
34	H. von Kraftwagen u. -teilen	19,92	181,6	179,9	181,2	186,6	180,6	0,7	-0,2	-3,2	
A	Vorleistungsgüterproduzenten	50,74	115,7	110,1	112,1	118,0	111,1	1,8	-3,1	-5,8	
B	Investitionsgüterproduzenten	29,07	139,9	131,4	131,9	140,4	131,7	0,4	-5,7	-6,2	
GG	Gebrauchsgüterproduzenten	1,58	110,8	114,4	105,5	116,5	110,0	-7,8	-4,8	-5,6	
VG	Verbrauchsgüterproduzenten	7,29	110,3	108,1	111,8	110,1	110,0	3,4	1,4	-0,1	
C+D	Verarbeitendes Gewerbe sowie Bergbau u. Gewinnung von Steinen und Erden	88,68	122,4	118,5	126,2	124,0	122,4	6,5	3,1	-1,3	
E	Energie- u. Wasserversorgung	5,82	65,6	100,4	86,5	90,6	93,5	-13,8	31,9	3,2	
4010	Elektrizitätsversorgung	4,34	66,4	99,8	80,3	98,1	90,1	-19,5	20,9	-8,2	
	Vorbereitende Baustellen- arbeiten, Hoch- und Tiefbau	5,50	99,1	72,9	102,5	90,0	87,7	40,6	3,4	-2,6	
	Produzierendes Gewerbe	100,00	117,8	115,0	122,5	120,2	118,8	6,5	4,0	-1,2	

Betriebe von Unternehmen mit im allgemeinen 20 und mehr Beschäftigten.

3. Ausgewählte Produktionszahlen

Merkmal	Maßeinheit	1999	2000	2001	April 2002	Mai 2002	Juni 2002
Steinkohle (ohne Privatgruben¹⁾)							
Verwertbare Förderung	1 000 t	6 403,4	5 736,3	5 296,4	540,2	484,4	477,6
Absatz insgesamt	1 000 t	7 108,5	6 078,8	4 662,4	350,3	325,5	340,7
dav.: Fremdotsatz insgesamt ⁷⁾	1 000 t	6 825,9	6 078,8	4 662,4	350,3	325,5	340,7
Selbstverbrauch der Gruben	1 000 t	-	-	-	-	-	-
Einsatz Kokerei	1 000 t	282,6	-	-	-	-	-
Fördertage	Anzahl	250,9	245,1	245,3	21,58	17,81	20,62
Förderung je Fördertag	1 000 t	25,7	23,5	21,7	25,0	27,2	23,2
Schichtleistung ²⁾							
- unter Tage ³⁾	kg/MS ⁴⁾	7 102	8 142	7 175	8 767	8 824	8 507
- Bergbauliche Betriebe ²⁾	kg/MS ⁴⁾	5 709	6 579	6 639	7 408	7 461	7 241
Fremdotsatz	1 000 t	6 691,3	6 078,8	4 662,4	350,3	325,5	340,7
dav.: Saarland	1 000 t	5 174,5	4 949,4	4 597,4	350,3	325,5	340,7
übrige Bundesrepublik	1 000 t	1 516,8	1 129,4	64,9	-	-	-
Frankreich	1 000 t	-	10,9	-	-	-	-
Kohlengesamtbestand ⁵⁾	1 000 t	1 148,7	770,7	1 005,1	1 365,1	1 542,8	1 655,4
Steinkohlenkoks							
Erzeugung insgesamt	1 000 t	1 478,0	1 275,9	1 239,9	97,8	101,9	94,7
dav.: Zechenkoks einschl. Lohnverkokung	1 000 t	232,6	-	-	-	-	-
Hüttenkoks	1 000 t	1 245,4	1 275,9	1 239,9	97,8	101,9	94,7
Eisen- und Stahlerzeugung							
Roheisen	1 000 t	3 617,0	4 050,8	3 972,4	314,1	324,0	328,4
Rohstahl	1 000 t	4 264,2	4 958,5	4 835,7	393,9	395,2	410,7
Walzstahlfertigerzeugnisse ⁶⁾	1 000 t	3 043,1	3 571,8	3 414,4	287,4	274,2	283,5

nachrichtlich: Betriebe und Beschäftigung in der Energie- und Wasserversorgung⁷⁾

Betriebe ³⁾	Anzahl	43	44	43	43	43	43
Beschäftigte insgesamt ³⁾	Anzahl	4 797	4 390	4 045	3 980	3 973	3 980
dar.: Arbeiter ³⁾	Anzahl	2 477	2 150	1 925	1 853	1 851	1 872
Geleistete Arbeiterstunden	1 000	3 559	3 628	3 650	571	558	563
Bruttolohn- und -gehaltsumme	1 000 EUR	353 042	362 605	341 816	15 053	14 358	14 706

1) Mengenangaben gemäß den Richtlinien der Statistik der Kohlenwirtschaft in Essen. 2) Monats- bzw. Jahresschichtleistung. 3) Monatsdurchschnitt. 4) kg/MS = Kilogramm pro Mannschicht. 5) Stand am Ende des Zeitraumes ohne Schlammweiher. 6) Gemäß Montanvertrag (ohne nahtlose Stahlröhren einschließlich Röhrenrund- u. Vierkantstahl). 7) Ergebnisse aus dem Monatsbericht, Betriebe von Unternehmen mit 20 und mehr Beschäftigten.