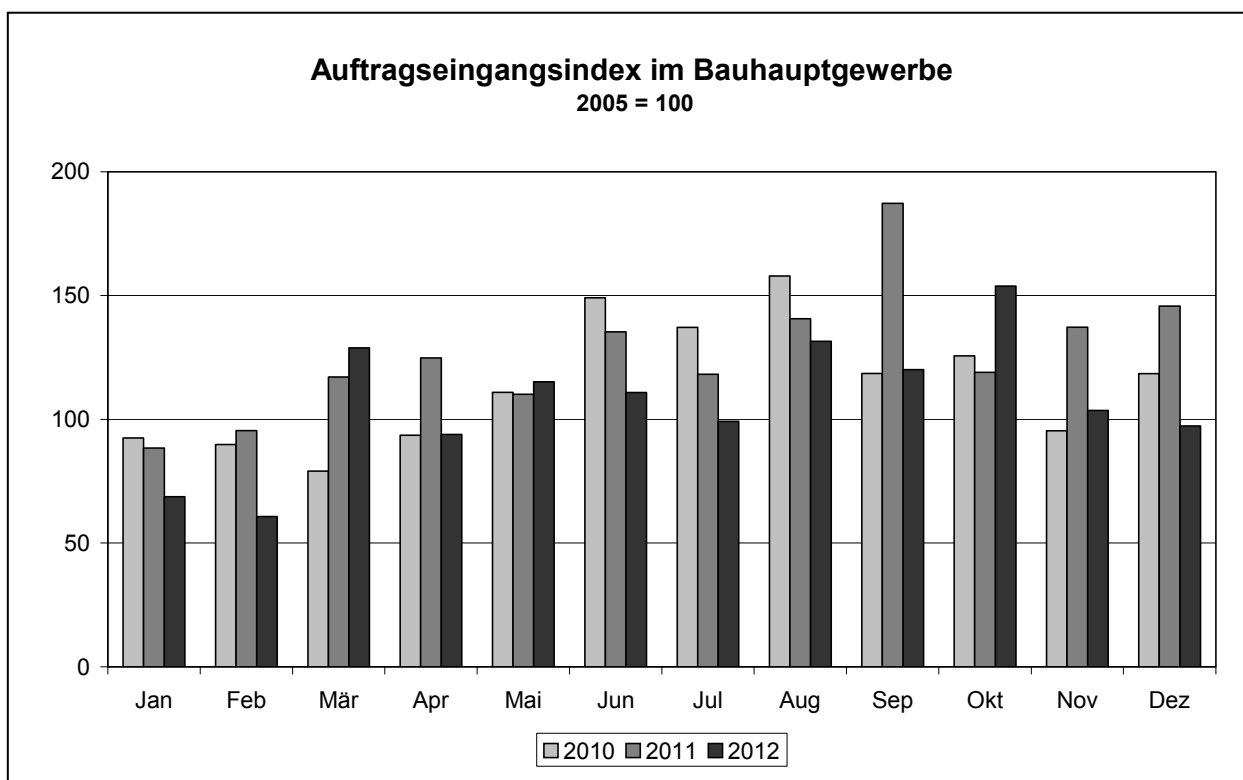


Baugewerbe im Dezember 2012

- A) Bauhauptgewerbe
B) Ausbaugewerbe sowie Erschließung von Grundstücken; Bauträger



Ausgegeben im März 2013

© Statistisches Amt Saarland, Saarbrücken, 2013.

Für nichtgewerbliche Zwecke sind Vervielfältigung und unentgeltliche Verbreitung, auch auszugsweise, mit Quellenangabe gestattet. Die Verbreitung, auch auszugsweise, über elektronische Systeme/Datenträger bedarf der vorherigen Zustimmung. Alle übrigen Rechte bleiben vorbehalten.

Herausgeber: Statistisches Amt Saarland, Virchowstraße 7, 66119 Saarbrücken, Postfach 10 30 44, 66030 Saarbrücken
Telefon: (0681) 501 5925 - Fax: (0681) 501 5915 - E-Mail: statistik@lzd.saarland.de - Internet: <http://www.statistik.saarland.de>

Methodische Erläuterungen

Berichtskreis

Erfasst werden in selbständigen Erhebungen im Baugewerbe die Bereiche „Bauhauptgewerbe“ und „Ausbaugewerbe sowie Erschließung von Grundstücken; Bauträger“ in der Abgrenzung der Klassifikation der Wirtschaftszweige, Ausgabe 2008, WZ 2008. Das „Bauhauptgewerbe“ umfasst u.a. den Bau von Gebäuden, Straßen und sonstige spezialisierte Bautätigkeiten (z. B. Dachdeckerei).

Zum „Ausbaugewerbe sowie Erschließung von Grundstücken; Bauträger“ zählen u. a. Bauinstallation (z. B. Elektroinstallation), sonstiger Ausbau (z. B. Malerei und Glaserei) und Erschließung von Grundstücken, Bauträger. (Siehe Verzeichnis der Wirtschaftszweige im Baugewerbe im Anhang dieses Statistischen Berichts).

Im Bereich „Bauhauptgewerbe“ werden die erhobenen Daten - mit Ausnahme der gemeldeten Auftragseingänge und Auftragsbestände - zu Ergebnissen für alle bauhauptgewerblichen Betriebe aufgeschätzt. Grundlage hierfür sind die Ergebnisse der jährlichen „Ergänzungserhebung im Bauhauptgewerbe“. Die im Mo-natsbericht ausgewiesenen Kreisergebnisse beziehen sich nur auf den Berichtskreis und sind nicht hochgeschätzt. Eine Aufschätzung der im Bereich „Ausbaugewerbe sowie Erschließung von Grundstücken; Bauträger“ erhobenen Daten erfolgt ebenfalls nicht.

Tätige Personen

Tätige Inhaber und tätige Mitinhaber; unbezahlt mithelfende Familienangehörige, soweit sie mindestens 55 Stunden im Monat im Betrieb tätig sind; kaufmännische und technische Arbeitnehmer; Poliere, Schachtmeister und Meister; Werkpoliere, Baumaschinen-Fachmeister, Vorarbeiter und Baumaschinen-Vorarbeiter; Maurer, Betonbauer, Zimmerer; übrige Fach-/Spezialfacharbeiter (Dachdecker, Isolierer, Maler usw.) und Baumaschinen-, Baugeräteführer, Berufskraftfahrer, Fachwerker/Maschinenisten/Kraftfahrer, Werker/Maschinenwerker, Auszubildende, Umschüler, Anlernlinge und Praktikanten; Personen, die in einem Arbeitsverhältnis zum Betrieb stehen (z.B. auch Vorstandsmitglieder, Direktoren, Volontäre, Heimarbeiter); Personen mit Altersteilzeitregelungen.

Löhne und Gehälter

Bei den Bruttolöhnen und Bruttogehältern ist die Summe der lohnsteuerpflichtigen Bruttobezüge (Bar- und Sachbezüge) einzutragen. Diese Beträge sind ohne Arbeitgeberanteile zur Kranken-, Pflege-, Renten- und Arbeitslosenversicherung; ohne Beiträge zu den Sozialkassen des Baugewerbes; ohne Winterbau-Umlage; ohne Aufwendungen für die betriebliche Alters-, Invaliditäts- und Hinterbliebenenversorgung; ohne gezahltes Vorruhestandsgeld; ohne geleistete Zuschüsse der Bundesagentur für Arbeit (z. B. Kurzarbeitergeld, Winterausfallgeld ab der 101. witterungsbedingten Ausfallstunde, Leistungen nach dem Altersteilzeitgesetz) anzugeben. Den Löhnen und Gehäl-

tern sind auch die Bezüge von Gesellschaftern, Vorstandsmitgliedern und anderen leitenden Kräften zuzurechnen, soweit sie steuerlich als Einkünfte aus nichtselbstständiger Arbeit anzusehen sind. Einzubeziehen sind auch Zahlungen für eine Beschäftigung, die nur wegen Unterschreitung der Steuerpflichtgrenzen steuerfrei sind.

Geleistete Arbeitsstunden

Alle von Inhabern, Angestellten, Arbeitern und Auszubildenden auf Baustellen, Bauhöfen und in Werkstätten tatsächlich geleisteten (nicht die bezahlten) Arbeitsstunden. Nicht einbezogen sind die für Bürotätigkeit geleisteten Arbeitsstunden.

Umsatz (ohne Umsatzsteuer)

Als Umsatz gelten die dem Finanzamt für die Umsatzsteuer zu meldenden steuerbaren Beträge im Bundesgebiet einschließlich Umsatz aus Nachunternehmertätigkeit und Vergabe von Teilleistungen an Nachunternehmer. Hierzu zählen auch Anzahlungen für Teilleistungen oder Vorauszahlungen vor Ausführung der entsprechenden Lieferungen oder Leistungen gemäß § 13 des Umsatzsteuergesetzes. Der Gesamtumsatz enthält außer dem baugewerblichen Umsatz (Umsatz aus Bauleistungen) die Handels- und sonstigen Umsätze.

Auftragseingang im Bauhauptgewerbe

Wert (ohne Umsatzsteuer) aller im Berichtsmonat vom Betrieb fest akzeptierten Aufträge für Bauleistungen. Um Doppelzahlungen zu vermeiden, wird der Auftragseingang nur von dem Betrieb gemeldet, der den Bauauftrag ausführen wird, d.h. an Nachunternehmer zu vergebende Teile von Bauaufträgen werden nicht in die eigene Meldung einbezogen.

Auftragsbestand im Bauhauptgewerbe

Wert (ohne Umsatzsteuer) aller akzeptierten, noch nicht ausgeführten Aufträge für Bauleistungen am Ende des Berichtszeitjahres. Bei der Ermittlung des Auftragsbestandes wird vom Auftragswert bereits im Bau befindlicher Projekte der Teil abgesetzt, der produktionstechnisch schon fertiggestellt ist (ohne Berücksichtigung der Abnahme oder Abrechnung).

Hinweis

Vergleichbarkeit vorläufiger bzw. endgültiger monatlicher und kumulierter Ergebnisse im Bauhauptgewerbe: Von März bis September des Berichtsjahres werden vorläufige Ergebnisse auf der Basis der „Ergänzungserhebung im Bauhauptgewerbe“ erstellt, die einen eingeschränkten Zuverlässigkeitsgrad haben. Nach Aktualisierung des auskunftspflichtigen Berichtskreises durch die „Ergänzungserhebung“ zur Jahresmitte und nach Bereinigung der Vormonatswerte mittels Aufschätzverfahren werden ab Oktober endgültige Ergebnisse veröffentlicht. Hierbei sind in den kumulierten Reihen auch bereinigte Vormonatsdaten enthalten. Unterschiede zwischen kumulierten endgültigen Werten und vorläufigen Zahlen der Vorperioden resultierten z. T. aus den durchgeführten Berichtskreis- bzw. Datenbestandskorrekturen.

Zeichenerklärung

a.n.g.	=	anderweitig nicht genannt
0	=	mehr als nichts, aber weniger als die Hälfte der kleinsten in der Tabelle nachgewiesenen Einheit
-	=	nichts vorhanden
/	=	keine Angabe, da Zahlenwert nicht sicher genug
.	=	Zahlenwert unbekannt oder geheim zu halten
X	=	Tabellenfach gesperrt, weil Aussage nicht sinnvoll
...	=	Angabe fällt später an
()	=	Nachweis unter dem Vorbehalt, dass der Zahlenwert Fehler aufweisen kann
p	=	vorläufiges Ergebnis
r	=	berichtigtes Ergebnis

Abweichungen in den Summen durch Runden der Zahlen möglich

A. BAUHAUPTGEWERBE

A 1 Beschäftigte, Lohn- und Gehaltssumme, geleistete Arbeitsstunden

- Hochgerechnete Ergebnisse für alle Betriebe -

Merkmal	Dez. 2012	Nov. 2012	Dez. 2011	Januar bis Dezember		Veränderungen in %		
						Dez. 2012	Dez. 2012	Jan. bis Dez. 12
						gegenüber		
				2012	2011	Nov. 2012	Dez. 2011	Jan. bis Dez. 11
Tätige Personen (Anzahl)								
Beschäftigte insgesamt	8 947	9 117	8 998	9 151	9 094	- 1,9	- 0,6	+ 0,6
Löhne und Gehälter (in 1 000 EUR)								
Bruttoentgelte (einschließlich Vergütung für Auszubildende)	21 405	27 769	23 003	276 554	273 225	- 22,9	- 6,9	+ 1,2
Geleistete Arbeitsstunden (1 000 Std.)								
Hochbau	387	656	419	6 649	6 639	- 41,0	- 7,6	+ 0,2
Wohnungsbau (unabhängig vom Auftraggeber)	230	427	227	4 105	3 819	- 46,1	+ 1,3	+ 7,5
Gewerblicher und industrieller Hochbau, landwirtschaftlicher Bau	126	165	149	1 952	2 167	- 23,6	- 15,4	- 9,9
Hochbauten für Organisationen ohne Erwerbszweck (Kirchen, Vereine, Verbände, Gewerkschaften, Parteien, DRK u.a.)	5	9	6	103	127	- 44,4	- 16,7	- 18,9
Hochbauten für Körperschaften des öffentlichen Rechts (Bund, Länder, Gemeinden, Sozialversicherungen und sonstige öffentliche Auftraggeber)	26	55	37	489	526	- 52,7	- 29,7	- 7,0
Tiefbau	179	382	221	4 271	4 511	- 53,1	- 19,0	- 5,3
Gewerblicher u. industrieller Tiefbau - ohne Straßenbau - Straßenbau (unabhängig vom Auftraggeber)	50	85	51	994	1 063	- 41,2	- 2,0	- 6,5
Sonst. Tiefbau - ohne Straßenbau - für Körperschaften des öffentlichen Rechts sowie für Organisationen ohne Erwerbszweck	52	138	77	1 478	1 547	- 62,3	- 32,5	- 4,5
Insgesamt	566	1 038	640	10 920	11 150	- 45,5	- 11,6	- 2,1
Arbeitstage								
Insgesamt	19	21	21	250	251	- 9,5	- 9,5	- 0,4

A 2 Umsatz

- Hochgerechnete Ergebnisse für alle Betriebe in 1 000 Euro; ohne Umsatzsteuer -

Merkmal	Dez. 2012	Nov. 2012	Dez. 2011	Januar bis Dezember		Veränderungen in %		
						Dez. 2012	Dez. 2012	Jan. bis Dez. 12
						gegenüber		
				2012	2011	Nov. 2012	Dez. 2011	Jan. bis Dez. 11
Baugewerblicher Umsatz	84 334	106 202	97 411	1 054 525	1 062 356	- 20,6	- 13,4	- 0,7
Hochbau	55 145	66 393	61 628	657 499	640 053	- 16,9	- 10,5	+ 2,7
Wohnungsbau (unabhängig vom Auftraggeber)	24 471	31 449	23 656	282 141	272 740	- 22,2	+ 3,4	+ 3,4
Gewerblicher und industrieller Hochbau, landwirtschaftlicher Bau	22 190	23 701	26 234	278 963	263 969	- 6,4	- 15,4	+ 5,7
Hochbauten für Organisationen ohne Erwerbszweck (Kirchen, Vereine, Verbände, Gewerkschaften, Parteien, DRK u.a.)	1 612	2 466	1 119	18 493	10 807	- 34,6	+ 44,1	+ 71,1
Hochbauten für Körperschaften des öffentlichen Rechts (Bund, Länder, Gemeinden, Sozialversicherungen und sonstige öffentliche Auftraggeber)	6 872	8 777	10 619	77 902	92 537	- 21,7	- 35,3	- 15,8
Tiefbau	29 189	39 809	35 783	397 026	422 303	- 26,7	- 18,4	- 6,0
Gewerblicher u. industrieller Tiefbau - ohne Straßenbau - Straßenbau (unabhängig vom Auftraggeber)	7 107	10 411	7 916	98 570	90 289	- 31,7	- 10,2	+ 9,2
Sonst. Tiefbau - ohne Straßenbau - für Körperschaften des öffentlichen Rechts sowie für Organisationen ohne Erwerbszweck	7 224	12 740	9 533	142 306	151 038	- 43,3	- 24,2	- 5,8
Sonstiger Umsatz	1 078	1 161	1 030	15 354	17 235	- 7,1	+ 4,7	- 10,9
Umsatz insgesamt	85 412	107 363	98 441	1 069 879	1 079 591	- 20,4	- 13,2	- 0,9

A 3 Kreisergebnisse Dezember 2012

- Ergebnisse für Betriebe von Unternehmen mit 20 und mehr Beschäftigten -

Merkmal	Maßeinheit	Saarland	Regional- verband Saar- brücken	Landkreis				
				Merzig- Wadern	Neun- kirchen	Saarlouis	Saarpfalz	St. Wendel
Betriebe	Anzahl	125	39	12	34	15	18	7
Beschäftigte insgesamt	Anzahl	5 496	1 398	449	1 633	619	978	419
Geleistete Arbeitsstunden insgesamt	1 000	331	89	27	85	48	65	15
Hochbau	1 000	175	55	14	32	26	43	5
darunter Wohnungsbau	1 000	49	21	9	8	5	1	5
Tiefbau	1 000	156	34	13	53	22	22	10
Bruttoentgelte	1 000 EUR	15 237	3 582	1 228	4 590	1 791	3 112	935
Gesamtumsatz ¹⁾	1 000 EUR	61 099	17 038	3 279	22 865	4 371	10 013	3 531
Auftragseingang ¹⁾	1 000 EUR	52 080	13 252	4 151	13 547	9 312	9 221	2 598

1) Ohne Umsatzsteuer.

A 4 Auftragseingang

- Ergebnisse für Betriebe von Unternehmen mit 20 und mehr Beschäftigten in 1 000 Euro; ohne Umsatzsteuer -

Merkmal	Dez. 2012	Nov. 2012	Dez. 2011	Januar bis Dez.		Veränderungen in %		
				2012	2011	Dez.	Dez.	Jan. bis
						2012	2011	Jan. bis
				gegenüber			Nov.	Dez.
			2012	2011	Dez. 12	Dez. 11	Dez. 11	
Hochbau	26 890	29 165	30 690	347 097	422 365	- 7,8	- 12,4	- 17,8
Wohnungsbau (unabhängig vom Auftraggeber)	7 519	7 024	5 264	67 797	80 991	+ 7,0	+ 42,8	- 16,3
Gewerblicher und industrieller Hochbau, landwirtschaftlicher Bau	14 378	16 459	14 330	207 423	245 312	- 12,6	+ 0,3	- 15,4
Hochbauten für Organisationen ohne Erwerbszweck (Kirchen, Vereine, Verbände, Gewerkschaften, Parteien, DRK u.a.)	1 238	579	9 128	13 203	24 366	+ 113,8	- 86,4	- 45,8
Hochbauten für Körperschaften des öffentlichen Rechts (Bund, Länder, Gemeinden, Sozialversiche- rungen und sonstige öffentliche Auftraggeber)	3 755	5 103	1 968	58 674	71 696	- 26,4	+ 90,8	- 18,2
Tiefbau	25 190	26 237	47 288	339 595	390 379	- 4,0	- 46,7	- 13,0
Gewerblicher und industrieller Tiefbau - ohne Straßenbau -	6 159	6 181	15 489	76 491	88 336	- 0,4	- 60,2	- 13,4
Straßenbau (unabhängig vom Auftraggeber)	8 639	8 150	18 405	128 456	147 478	+ 6,0	- 53,1	- 12,9
Sonstiger Tiefbau - ohne Straßenbau - für Körper- schaften des öffentlichen Rechts sowie für Organisationen ohne Erwerbszweck	10 392	11 906	13 394	134 648	154 565	- 12,7	- 22,4	- 12,9
Insgesamt	52 080	55 402	77 978	686 692	812 744	- 6,0	- 33,2	- 15,5

A 5 Ergebnisse für Betriebe von Unternehmen mit 20 und mehr Beschäftigten

Jahr - Monat	Betriebe	Beschäftigte insgesamt	Geleistete Arbeitsstunden				Brutto- entgelte	Gesamt- umsatz	Auftrags- eingang
			insgesamt	Hochbau		Tiefbau			
				ins- gesamt	darunter Wohnungs- bau				
Anzahl		in 1 000				in 1 000 Euro			
2011	117	5 413	6 585	2 850	744	3 735	191 520	765 615	812 744
2012	122	5 442	6 371	2 820	912	3 551	192 509	762 217	686 692
2011									
Januar	118	5 432	406	203	45	203	13 291	33 696	47 273
Februar	118	5 387	450	204	50	246	13 331	42 403	51 066
März	117	5 416	574	240	59	334	15 141	60 049	62 629
April	117	5 402	575	237	66	338	16 400	61 128	66 754
Mai	117	5 419	649	267	74	382	16 303	72 042	58 921
Juni	116	5 425	535	228	60	307	16 242	62 154	72 424
Juli	116	5 435	561	255	71	306	16 083	68 240	63 259
August	116	5 482	624	267	67	357	16 741	71 824	75 263
September	116	5 456	641	267	71	374	16 349	72 529	100 152
Oktober	115	5 434	574	238	61	336	15 962	70 460	63 633
November	120	5 515	621	254	72	367	19 366	79 846	73 392
Dezember	122	5 477	375	190	48	185	16 311	71 244	77 978
2012									
Januar	122	5 362	453	193	49	260	14 178	45 984	36 799
Februar	123	5 327	293	158	36	135	12 378	40 036	32 471
März	122	5 363	587	240	67	347	15 273	57 066	68 903
April	122	5 393	542	229	70	313	16 221	60 227	50 221
Mai	121	5 402	579	243	76	336	16 646	66 739	61 617
Juni	121	5 427	570	246	77	324	16 385	66 151	59 272
Juli	120	5 412	581	254	99	327	16 393	67 733	53 048
August	119	5 443	600	260	101	340	16 832	77 989	70 340
September	119	5 414	577	250	98	327	15 774	69 136	64 232
Oktober	125	5 656	655	302	99	353	17 425	73 775	82 307
November	125	5 603	603	270	91	333	19 767	76 282	55 402
Dezember	125	5 496	331	175	49	156	15 237	61 099	52 080

A 6 Auftragsbestand 4. Quartal 2012*)

- Ergebnisse für Betriebe von Unternehmen mit 20 und mehr Beschäftigten in 1 000 Euro; ohne Umsatzsteuer -

Merkmal	4. Quartal 2012	3. Quartal 2012	4. Quartal 2011	Veränderung in % 4. Quartal 2012 gegenüber	
				3. Quartal 2012	4. Quartal 2011
				Hochbau	131 280
Wohnungsbau (unabhängig vom Auftraggeber)	14 833	18 254	26 470	- 18,7	- 44,0
Gewerbl. u. industr. Hochbau, landw. Bau	69 361	75 156	107 498	- 7,7	- 35,5
Hochbauten für Organisationen ohne Erwerbszweck (Kirchen, Vereine, Verbände, Gewerkschaften, Parteien, DRK u.a.)	4 054	10 295	14 064	- 60,6	- 71,2
Hochbauten für Körperschaften des öffentlichen Rechts (Bund, Länder, Gemeinden, Sozialversiche- rungen und sonstige öffentl. Auftraggeber)	43 032	47 056	43 907	- 8,6	- 2,0
Tiefbau	143 236	148 348	150 985	- 3,4	- 5,1
Gewerblicher und industrieller Tiefbau - ohne Straßenbau -	16 435	16 192	23 173	+ 1,5	- 29,1
Straßenbau (unabhängig vom Auftraggeber)	55 397	63 280	57 541	- 12,5	- 3,7
Sonstiger Tiefbau - ohne Straßenbau - für Körper- schaften des öffentlichen Rechts sowie für Organisationen ohne Erwerbszweck	71 404	68 876	70 271	+ 3,7	+ 1,6
Insgesamt	274 516	299 109	342 924	- 8,2	- 19,9

*) Zahlen werden nur vierteljährlich ermittelt.

B. AUSBAUWERBE SOWIE ERSCHLIESSUNG VON GRUNDSTÜCKEN; BAUTRÄGER*)

B 1 Betriebe, Beschäftigte, geleistete Arbeitsstunden, Lohn- und Gehaltssumme und Umsatz im 4. Quartal 2012

- Ergebnisse für Betriebe von Unternehmen mit 20 und mehr Beschäftigten -

WZ 2008 Nr.	Wirtschaftszweig	Betriebe ¹⁾	Beschäftigte insgesamt ¹⁾	Geleistete Arbeitsstunden	Bruttoentgelte	Baugewerblicher Umsatz ²⁾	Gesamtumsatz ²⁾
		Anzahl		1 000	1 000 EUR		
43.2	Bauinstallation	70	2 810	788	20 007	78 904	83 135
43.3	Sonstiges Ausbaugewerbe	29	718	211	4 888	18 527	18 918
43.2 bis 43.3	Ausbaugewerbe insgesamt³⁾	99	3 528	998	24 895	97 431	102 053

1) Am Ende des Berichtsvierteljahres. 2) Ohne Umsatzsteuer. 3) Ohne Nachweis von Bauträgern.

B 2 Beschäftigte, Arbeitsstunden und Gesamtumsatz - Vorjahresvergleich

- Ergebnisse für Betriebe von Unternehmen mit 20 und mehr Beschäftigten -

WZ 2008 Nr.	Wirtschaftszweig	Be-schäftigte insgesamt ¹⁾	Geleistete Arbeitsstunden	Gesamtumsatz ²⁾	Be-schäftigte insgesamt ¹⁾	Geleistete Arbeitsstunden	Gesamtumsatz ²⁾
		Veränderung 4. Quartal 2012 zu 4. Quartal 2011 in %			Veränderung 1. - 4. Quartal 2012 zu 1. - 4. Quartal 2011 in %		
43.2	Bauinstallation	10,8	9,1	5,5	9,1	8,3	3,6
43.3	Sonstiges Ausbaugewerbe	- 6,8	- 2,8	- 6,0	- 2,8	- 1,2	- 8,1
43.2 bis 43.3	Ausbaugewerbe insgesamt³⁾	6,7	6,2	3,2	6,4	6,0	1,1

1) Am Ende des Berichtsvierteljahres. 2) Ohne Umsatzsteuer. 3) Ohne Nachweis von Bauträgern.

B 3 Kreisergebnisse 4. Quartal 2012

- Ergebnisse für Betriebe von Unternehmen mit 20 und mehr Beschäftigten -

Kreis	Betriebe ¹⁾³⁾	Beschäftigte insgesamt ¹⁾³⁾	Geleistete Arbeitsstunden	Bruttoentgelte ³⁾	Gesamtumsatz ²⁾³⁾
	Anzahl		1 000	1 000 EUR	
Regionalverband Saarbrücken	35	943	265	6 685	25 727
Landkreis Merzig Wadern	14	602	167	4 195	21 499
Landkreis Neunkirchen	15	560	155	3 394	14 475
Landkreis Saarlouis	15	530	133	3 971	15 413
Saarpfalz-Kreis	13	575	176	4 380	17 207
Landkreis St. Wendel	7	318	101	2 270	7 731
Saarland	99	3 528	998	24 895	102 053

1) Am Ende des Berichtsvierteljahres. 2) Ohne Umsatzsteuer. 3) Ohne Nachweis von Bauträgern.

*) Wird seit 1997 nur noch vierteljährlich erhoben.

Verzeichnis der Wirtschaftszweige im Baugewerbe

Bauhauptgewerbe		Ausbaugewerbe sowie Erschließung von Grundstücken; Bauträger	
WZ 2008 Nr.	Bezeichnung	WZ 2008 Nr.	Bezeichnung
41.2	Bau von Gebäuden	41.1	Erschließung von Grundstücken; Bauträger
41.20.1	Bau von Gebäuden (ohne Fertigteilbau)	41.10.1	Erschließung von unbebauten Grundstücken
41.20.2	Errichtung von Fertigteilbauten	41.10.2	Bauträger für Nichtwohngebäude
42.1	Bau von Straßen und Bahnverkehrsstrecken	41.10.3	Bauträger für Wohngebäude
42.11.0	Bau von Straßen	43.2	Bauinstallation
42.12.0	Bau von Bahnverkehrsstrecken	43.21.0	Elektroinstallation
42.13.0	Brücken- und Tunnelbau	43.22.0	Gas-, Wasser-, Heizungs- sowie Lüftungs- und Klimainstallation
42.2	Leitungstiefbau und Kläranlagenbau	43.29.1	Dämmung gegen Kälte, Wärme, Schall und Erschütterung
42.21.0	Rohrleitungstiefbau, Brunnenbau und Kläranlagenbau	43.29.9	Sonstige Bauinstallation, anderweitig nicht genannt
42.22.0	Kabelnetzleitungstiefbau	43.3	Sonstiger Ausbau
42.9	Sonstiger Tiefbau	43.31.0	Anbringen von Stuckaturen, Gipserei und Verputzerei
42.91.0	Wasserbau	43.32.0	Bautischlerei und -schlosserei
42.99.0	Sonstiger Tiefbau, anderweitig nicht genannt	43.33.0	Fußboden-, Fliesen- und Plattenlegerei, Tapeziererei
43.1	Abbrucharbeiten u. vorbereitende Baustellenarbeiten	43.34.1	Maler- und Lackierergewerbe
43.11.0	Abbrucharbeiten	43.34.2	Glasergewerbe
43.12.0	Vorbereitende Baustellenarbeiten	43.39.0	Sonstiger Ausbau, anderweitig nicht genannt
43.13.0	Test- und Suchbohrung		
43.9	Sonstige spezialisierte Bautätigkeiten		
43.91.1	Dachdeckerei und Bauspenglerei		
43.91.2	Zimmerei und Ingenieurholzbau		
43.99.1	Gerüstbau		
43.99.2	Schornstein-, Feuerungs- und Industrieofenbau		
43.99.9	Baugewerbe, anderweitig nicht genannt		

Entspricht der Klassifikation der Wirtschaftszweige, Ausgabe 2008 (WZ 2008), Abschnitt F.

Veröffentlichungen des Statistischen Amtes Saarland

I. ZUSAMMENFASSENDE SCHRIFTEN

Statistisches Jahrbuch für das Saarland 2012 (erschieden im November 2012, EUR 20,00). Das Statistische Jahrbuch bietet aktuelle Informationen aus allen wichtigen Bereichen des sozialen, kulturellen und wirtschaftlichen Lebens. Die Darstellung in Tabellenform, die vielfach mehrjährige Vergleiche erlaubt, wird durch textliche Erläuterungen sowie durch übersichtliche Schaubilder und Grafiken ergänzt.

Saarländische Gemeindezahlen 2012 (erschieden im Dezember 2012, EUR 10,00). In diesem jährlich erscheinenden Heft werden Informationen aus den verschiedensten Bereichen der amtlichen Statistik auf Gemeinde- und Kreisebene veröffentlicht.

SAARLAND HEUTE 2012 - Statistische Kurzinformationen (erschieden im April 2012, erscheint jährlich, kostenlos)

Broschüre „Statistische Kurzinformationen Saar - Lor - Lux - Rheinland-Pfalz - Wallonie“ 2011 (erschieden im Februar 2011, kostenlos). Die Broschüre zeigt ein Panorama der grenzüberschreitenden europäischen Region in Wort, Zahl und Bild über die demografische, wirtschaftliche und soziale Lage. Bei dem zweisprachigen Werk (deutsch und französisch) handelt es sich um eine Gemeinschaftsveröffentlichung der beteiligten Statistischen Ämter. Weitere Daten und Informationen finden Sie im Internet unter www.grossregion.lu.

Statistik Journal, Statistisches Quartalsheft Saarland (Einzelheft EUR 4,00, Jahresabonnement EUR 15,00). Das Statistik Journal informiert über aktuelle Ergebnisse aus vielen Bereichen der amtlichen Statistik. Neben Textbeiträgen geben Grafiken umfassende Einblicke in das wirtschaftliche und soziale Geschehen im Saarland.

II. FACHSTATISTISCHE SCHRIFTEN

Handbuch Öffentliche Finanzen 2008 (erschieden im Dezember 2009, EUR 10,00). Das Handbuch stellt Grunddaten über die aktuelle Finanzsituation im öffentlichen Bereich zur Verfügung. Angegeben sind sowohl einfache Bestandszahlen als auch funktional gegliederte Ergebnisse für die Gemeinden und das Land.

Statistische Berichte (erscheinen monatlich, viertel-, halb- oder ganzjährig und können kostenfrei im Internet heruntergeladen werden). In den Statistischen Berichten werden zur schnellen Unterrichtung von Verwaltung und anderen Interessenten die neuesten Ergebnisse der laufenden Statistiken wie auch die ersten Resultate von Sondererhebungen veröffentlicht. Ihre sachliche Gliederung ist sehr differenziert und in der Regel bundeseinheitlich festgelegt.

Fachstatistische Falbblätter „Statistische Kurzinformationen“ (erscheinen i.d.R. jährlich und sind kostenlos). Zurzeit liegen vor:

Hochschulen im Saarland 2009/2010 (erschieden im Juni 2010)

Landwirtschaft im Saarland - Ausgabe 2012 (erschieden im Oktober 2012)

III. REIHEN

Einzelchriften zur Statistik des Saarlandes. In dieser Reihe, die bis heute mehr als 100 Bände umfasst, werden aus dem gesamten Spektrum der amtlichen Statistik schwerpunktmäßig Einzelthemen behandelt. Insbesondere werden hier Ergebnisse von Erhebungen dargestellt, die nur in mehrjährigen Abständen stattfinden, so etwa die Volks-, Berufs- und Arbeitsstättenzählung, Handels- und Gaststättenzählung, Handwerkszählung, Wahlen etc.

Saarland in Zahlen (Sonderhefte). In dieser Reihe werden sachlich und teils auch regional tief gegliederte Ergebnisse mit fachlichen Schwerpunkten, insbesondere in den Bereichen Produzierendes Gewerbe, Bildung und Agrarberichterstattung, veröffentlicht. Aktuell erschienene Sonderhefte:

Agrarstrukturerhebung 2007 - Strukturdaten der Landwirtschaft (erschieden im April 2009, EUR 10,00)

Produzierendes Gewerbe 2011 (erschieden im Juli 2012, EUR 10,00)

Allgemeinbildende Schulen 2007/2008 (erschieden im August 2008, EUR 10,00)

Gemeinschaftsveröffentlichungen der Statistischen Ämter des Bundes und der Länder. Im Rahmen dieser Reihe werden gemeinsame Veröffentlichungen mit bundesdeutschen Zahlen konzipiert, z. B. der Museumsbericht, das Gemeindeverzeichnis und die Kreiszahlen sowie mehrere Statistik Datenbanken. Mehrmals jährlich erscheinen auch die Volkswirtschaftlichen Gesamtrechnungen der Länder, mit Ergebnissen über Entstehung, Verteilung und Verwendung des Bruttoinlandsprodukts nach Ländern sowie Bruttowertschöpfung und verfügbares Einkommen der kreisfreien Städte und Landkreise.

IV. VERZEICHNISSE

Das Statistische Amt bietet verschiedene Verzeichnisse an: Gemeindeverzeichnis, Schulverzeichnis, Verzeichnis der Kindertageseinrichtungen, Krankenhausverzeichnis, Straßenverzeichnis, Märkte im Saarland usw. Sie werden i.d.R. jährlich aktualisiert herausgegeben und sind auch in elektronischer Form lieferbar. Die Kosten richten sich jeweils nach dem Umfang.