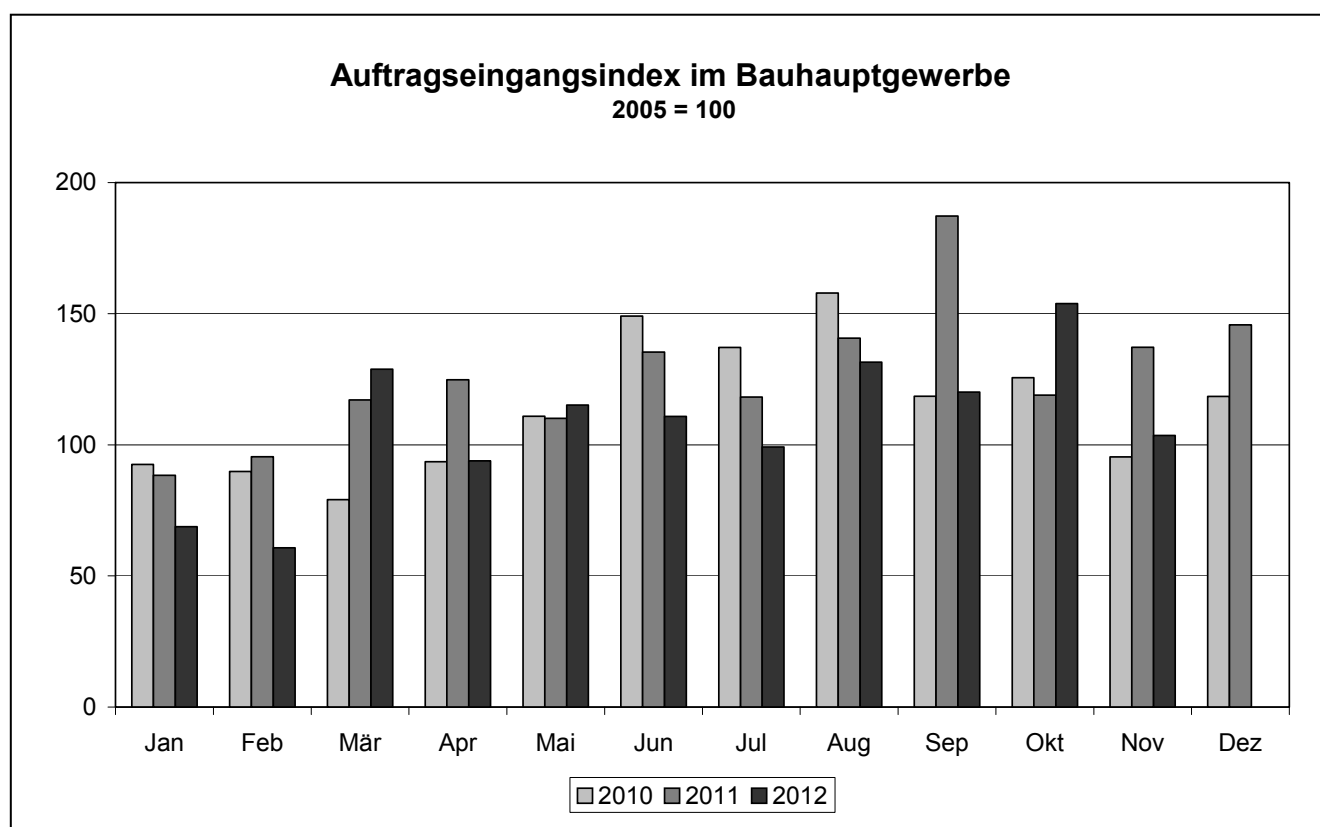


Baugewerbe im November 2012

- A) Bauhauptgewerbe
B) Ausbaugewerbe sowie Erschließung von Grundstücken; Bauträger



Ausgegeben im Januar 2013

© Statistisches Amt Saarland, Saarbrücken, 2013.

Für nichtgewerbliche Zwecke sind Vervielfältigung und unentgeltliche Verbreitung, auch auszugsweise, mit Quellenangabe gestattet. Die Verbreitung, auch auszugsweise, über elektronische Systeme/Datenträger bedarf der vorherigen Zustimmung. Alle übrigen Rechte bleiben vorbehalten.

Herausgeber: Statistisches Amt Saarland, Virchowstraße 7, 66119 Saarbrücken, Postfach 10 30 44, 66030 Saarbrücken
Telefon: (0681) 501 5925 - Fax: (0681) 501 5915 - E-Mail: statistik@lzd.saarland.de - Internet: <http://www.statistik.saarland.de>

Methodische Erläuterungen

Berichtskreis

Erfasst werden in selbständigen Erhebungen im Baugewerbe die Bereiche „Bauhauptgewerbe“ und „Ausbaugewerbe sowie Erschließung von Grundstücken; Bauträger“ in der Abgrenzung der Klassifikation der Wirtschaftszweige, Ausgabe 2008, WZ 2008. Das „Bauhauptgewerbe“ umfasst u.a. den Bau von Gebäuden, Straßen und sonstige spezialisierte Bautätigkeiten (z. B. Dachdeckerei).

Zum „Ausbaugewerbe sowie Erschließung von Grundstücken; Bauträger“ zählen u. a. Bauinstallation (z. B. Elektroinstallation), sonstiger Ausbau (z. B. Malerei und Glaserei) und Erschließung von Grundstücken, Bauträger. (Siehe Verzeichnis der Wirtschaftszweige im Baugewerbe im Anhang dieses Statistischen Berichts).

Im Bereich „Bauhauptgewerbe“ werden die erhobenen Daten - mit Ausnahme der gemeldeten Auftragseingänge und Auftragsbestände - zu Ergebnissen für alle bauhauptgewerblichen Betriebe aufgeschätzt. Grundlage hierfür sind die Ergebnisse der jährlichen „Ergänzungserhebung im Bauhauptgewerbe“. Die im Mo-natsbericht ausgewiesenen Kreisergebnisse beziehen sich nur auf den Berichtskreis und sind nicht hochgeschätzt. Eine Aufschätzung der im Bereich „Ausbaugewerbe sowie Erschließung von Grundstücken; Bauträger“ erhobenen Daten erfolgt ebenfalls nicht.

Tätige Personen

Tätige Inhaber und tätige Mitinhaber; unbezahlt mithelfende Familienangehörige, soweit sie mindestens 55 Stunden im Monat im Betrieb tätig sind; kaufmännische und technische Arbeitnehmer; Poliere, Schachtmeister und Meister; Werkpoliere, Baumaschinen-Fachmeister, Vorarbeiter und Baumaschinen-Vorarbeiter; Maurer, Betonbauer, Zimmerer; übrige Fach-/Spezialfacharbeiter (Dachdecker, Isolierer, Maler usw.) und Baumaschinen-, Baugeräteführer, Berufskraftfahrer, Fachwerker/Maschinisten/Kraftfahrer, Werker/Maschinenwerker, Auszubildende, Umschüler, Anlernlinge und Praktikanten; Personen, die in einem Arbeitsverhältnis zum Betrieb stehen (z.B. auch Vorstandsmitglieder, Direktoren, Volontäre, Heimarbeiter); Personen mit Altersteilzeitregelungen.

Löhne und Gehälter

Bei den Bruttolöhnen und Bruttogehältern ist die Summe der lohnsteuerpflichtigen Bruttobezüge (Bar- und Sachbezüge) einzutragen. Diese Beträge sind ohne Arbeitgeberanteile zur Kranken-, Pflege-, Renten- und Arbeitslosenversicherung; ohne Beiträge zu den Sozialkassen des Baugewerbes; ohne Winterbau-Umlage; ohne Aufwendungen für die betriebliche Alters-, Invaliditäts- und Hinterbliebenenversorgung; ohne gezahltes Vorruhestandsgeld; ohne geleistete Zuschüsse der Bundesagentur für Arbeit (z. B. Kurzarbeitergeld, Winterausfallgeld ab der 101. witterungsbedingten Ausfallstunde, Leistungen nach dem Altersteilzeitgesetz) anzugeben. Den Löhnen und Gehäl-

tern sind auch die Bezüge von Gesellschaftern, Vorstandsmitgliedern und anderen leitenden Kräften zuzurechnen, soweit sie steuerlich als Einkünfte aus nichtselbstständiger Arbeit anzusehen sind. Einzubeziehen sind auch Zahlungen für eine Beschäftigung, die nur wegen Unterschreitung der Steuerpflichtgrenzen steuerfrei sind.

Geleistete Arbeitsstunden

Alle von Inhabern, Angestellten, Arbeitern und Auszubildenden auf Baustellen, Bauhöfen und in Werkstätten tatsächlich geleisteten (nicht die bezahlten) Arbeitsstunden. Nicht einbezogen sind die für Bürotätigkeit geleisteten Arbeitsstunden.

Umsatz (ohne Umsatzsteuer)

Als Umsatz gelten die dem Finanzamt für die Umsatzsteuer zu meldenden steuerbaren Beträge im Bundesgebiet einschließlich Umsatz aus Nachunternehmertätigkeit und Vergabe von Teilleistungen an Nachunternehmer. Hierzu zählen auch Anzahlungen für Teilleistungen oder Vorauszahlungen vor Ausführung der entsprechenden Lieferungen oder Leistungen gemäß § 13 des Umsatzsteuergesetzes. Der Gesamtumsatz enthält außer dem baugewerblichen Umsatz (Umsatz aus Bauleistungen) die Handels- und sonstigen Umsätze.

Auftragseingang im Bauhauptgewerbe

Wert (ohne Umsatzsteuer) aller im Berichtsmonat vom Betrieb fest akzeptierten Aufträge für Bauleistungen. Um Doppelzahlungen zu vermeiden, wird der Auftragseingang nur von dem Betrieb gemeldet, der den Bauauftrag ausführen wird, d.h. an Nachunternehmer zu vergebende Teile von Bauaufträgen werden nicht in die eigene Meldung einbezogen.

Auftragsbestand im Bauhauptgewerbe

Wert (ohne Umsatzsteuer) aller akzeptierten, noch nicht ausgeführten Aufträge für Bauleistungen am Ende des Berichtszeitjahres. Bei der Ermittlung des Auftragsbestandes wird vom Auftragswert bereits im Bau befindlicher Projekte der Teil abgesetzt, der produktionstechnisch schon fertiggestellt ist (ohne Berücksichtigung der Abnahme oder Abrechnung).

Hinweis

Vergleichbarkeit vorläufiger bzw. endgültiger monatlicher und kumulierter Ergebnisse im Bauhauptgewerbe: Von März bis September des Berichtsjahres werden vorläufige Ergebnisse auf der Basis der „Ergänzungserhebung im Bauhauptgewerbe“ erstellt, die einen eingeschränkten Zuverlässigkeitsgrad haben. Nach Aktualisierung des auskunftspflichtigen Berichtskreises durch die „Ergänzungserhebung“ zur Jahresmitte und nach Bereinigung der Vormonatswerte mittels Aufschätzverfahren werden ab Oktober endgültige Ergebnisse veröffentlicht. Hierbei sind in den kumulierten Reihen auch bereinigte Vormonatsdaten enthalten. Unterschiede zwischen kumulierten endgültigen Werten und vorläufigen Zahlen der Vorperioden resultierten z. T. aus den durchgeführten Berichtskreis- bzw. Datenbestandskorrekturen.

Zeichenerklärung

a.n.g.	=	anderweitig nicht genannt
0	=	mehr als nichts, aber weniger als die Hälfte der kleinsten in der Tabelle nachgewiesenen Einheit
-	=	nichts vorhanden
/	=	keine Angabe, da Zahlenwert nicht sicher genug
.	=	Zahlenwert unbekannt oder geheim zu halten
X	=	Tabellenfach gesperrt, weil Aussage nicht sinnvoll
...	=	Angabe fällt später an
()	=	Nachweis unter dem Vorbehalt, dass der Zahlenwert Fehler aufweisen kann
p	=	vorläufiges Ergebnis
r	=	berichtigtes Ergebnis

Abweichungen in den Summen durch Runden der Zahlen möglich

A. BAUHAUPTGEWERBE

A 1 Beschäftigte, Lohn- und Gehaltssumme, geleistete Arbeitsstunden

- Hochgerechnete Ergebnisse für alle Betriebe -

Merkmal	Nov. 2012	Okt. 2012	Nov. 2011	Januar bis November		Veränderungen in %		
				2012	2011	Nov. 2012	Nov. 2012	Jan. bis Nov. 12
						gegenüber		
						Okt. 2012	Nov. 2011	Jan. bis Nov. 11
Tätige Personen (Anzahl)								
Beschäftigte insgesamt	9 117	9 203	9 061	9 169	9 103	- 0,9	+ 0,6	+ 0,7
Löhne und Gehälter (in 1 000 EUR)								
Bruttoentgelte (einschließlich Vergütung für Auszubildende)	27 769	24 479	27 312	255 149	250 222	+ 13,4	+ 1,7	+ 2,0
Geleistete Arbeitsstunden (1 000 Std.)								
Hochbau	656	727	586	6 262	6 220	- 9,8	+ 11,9	+ 0,7
Wohnungsbau (unabhängig vom Auftraggeber)	427	465	340	3 875	3 592	- 8,2	+ 25,6	+ 7,9
Gewerblicher und industrieller Hochbau, landwirtschaftlicher Bau	165	180	191	1 826	2 018	- 8,3	- 13,6	- 9,5
Hochbauten für Organisationen ohne Erwerbszweck (Kirchen, Vereine, Verbände, Gewerkschaften, Parteien, DRK u.a.)	9	9	9	98	121	± 0	± 0	- 19,0
Hochbauten für Körperschaften des öffentlichen Rechts (Bund, Länder, Gemeinden, Sozialversicherungen und sonstige öffentliche Auftraggeber)	55	73	46	463	489	- 24,7	+ 19,6	- 5,3
Tiefbau	382	405	438	4 092	4 290	- 5,7	- 12,8	- 4,6
Gewerblicher u. industrieller Tiefbau - ohne Straßenbau - Straßenbau (unabhängig vom Auftraggeber)	85	78	95	944	1 012	+ 9,0	- 10,5	- 6,7
138	156	155	1 426	1 470	- 11,5	- 11,0	- 3,0	
Sonst. Tiefbau - ohne Straßenbau - für Körperschaften des öffentlichen Rechts sowie für Organisationen ohne Erwerbszweck	159	171	188	1 722	1 808	- 7,0	- 15,4	- 4,8
Insgesamt	1 038	1 132	1 024	10 354	10 510	- 8,3	+ 1,4	- 1,5
Arbeitstage								
Insgesamt	21	22	21	231	230	- 4,5	± 0	+ 0,4

A 2 Umsatz

- Hochgerechnete Ergebnisse für alle Betriebe in 1 000 Euro; ohne Umsatzsteuer -

Merkmal	Nov. 2012	Okt. 2012	Nov. 2011	Januar bis November		Veränderungen in %		
				2012	2011	Nov. 2012	Nov. 2012	Jan. bis Nov. 12
						gegenüber		
						Okt. 2012	Nov. 2011	Jan. bis Nov. 11
Baugewerblicher Umsatz	106 202	100 288	106 844	970 191	964 945	+ 5,9	- 0,6	+ 0,5
Hochbau	66 393	62 187	59 964	602 354	578 425	+ 6,8	+ 10,7	+ 4,1
Wohnungsbau (unabhängig vom Auftraggeber)	31 449	27 840	24 881	257 670	249 084	+ 13,0	+ 26,4	+ 3,4
Gewerblicher und industrieller Hochbau, landwirtschaftlicher Bau	23 701	24 141	26 265	256 773	237 735	- 1,8	- 9,8	+ 8,0
Hochbauten für Organisationen ohne Erwerbszweck (Kirchen, Vereine, Verbände, Gewerkschaften, Parteien, DRK u.a.)	2 466	1 562	1 463	16 881	9 688	+ 57,9	+ 68,6	+ 74,2
Hochbauten für Körperschaften des öffentlichen Rechts (Bund, Länder, Gemeinden, Sozialversicherungen und sonstige öffentliche Auftraggeber)	8 777	8 644	7 355	71 030	81 918	+ 1,5	+ 19,3	- 13,3
Tiefbau	39 809	38 101	46 880	367 837	386 520	+ 4,5	- 15,1	- 4,8
Gewerblicher u. industrieller Tiefbau - ohne Straßenbau - Straßenbau (unabhängig vom Auftraggeber)	10 411	8 416	9 964	91 463	82 373	+ 23,7	+ 4,5	+ 11,0
12 740	15 479	18 110	135 082	141 505	- 17,7	- 29,7	- 4,5	
Sonst. Tiefbau - ohne Straßenbau - für Körperschaften des öffentlichen Rechts sowie für Organisationen ohne Erwerbszweck	16 658	14 206	18 806	141 292	162 642	+ 17,3	- 11,4	- 13,1
Sonstiger Umsatz	1 161	1 626	1 901	14 276	16 205	- 28,6	- 38,9	- 11,9
Umsatz insgesamt	107 363	101 914	108 745	984 467	981 150	+ 5,3	- 1,3	+ 0,3

A 3 Kreisergebnisse November 2012

- Ergebnisse für Betriebe von Unternehmen mit 20 und mehr Beschäftigten -

Merkmal	Maßeinheit	Saarland	Regional- verband Saar- brücken	Landkreis				
				Merzig- Wadern	Neun- kirchen	Saarlouis	Saarpfalz	St. Wendel
Betriebe	Anzahl	125	39	12	34	15	18	7
Beschäftigte insgesamt	Anzahl	5 603	1 421	456	1 677	628	1 000	421
Geleistete Arbeitsstunden insgesamt	1 000	603	150	48	179	72	109	44
Hochbau	1 000	270	84	25	56	30	67	7
darunter Wohnungsbau	1 000	91	30	12	14	7	22	5
Tiefbau	1 000	333	66	23	123	42	42	37
Bruttoentgelte	1 000 EUR	19 767	4 816	1 534	6 042	2 048	3 863	1 464
Gesamtumsatz ¹⁾	1 000 EUR	76 282	18 654	5 253	27 336	5 448	14 354	5 238
Auftragseingang ¹⁾	1 000 EUR	55 402	10 410	5 218	24 226	3 463	9 285	2 800

1) Ohne Umsatzsteuer.

A 4 Auftragseingang

- Ergebnisse für Betriebe von Unternehmen mit 20 und mehr Beschäftigten in 1 000 Euro; ohne Umsatzsteuer -

Merkmal	Nov. 2012	Okt. 2012	Nov. 2011	Januar bis Nov.		Veränderungen in %		
						Nov. 2012	Nov. 2012	Jan. bis Nov. 12
				2012	2011	gegenüber		
				Okt. 2012	Nov. 2011	Jan. bis Nov. 11		
Hochbau	29 165	46 624	37 150	320 207	391 675	- 37,4	- 21,5	- 18,2
Wohnungsbau (unabhängig vom Auftraggeber)	7 024	5 083	5 279	60 278	75 727	+ 38,2	+ 33,1	- 20,4
Gewerblicher und industrieller Hochbau, landwirtschaftlicher Bau	16 459	27 387	21 795	193 045	230 982	- 39,9	- 24,5	- 16,4
Hochbauten für Organisationen ohne Erwerbszweck (Kirchen, Vereine, Verbände, Gewerkschaften, Parteien, DRK u.a.)	579	269	1 419	11 965	15 238	+ 115,2	- 59,2	- 21,5
Hochbauten für Körperschaften des öffentlichen Rechts (Bund, Länder, Gemeinden, Sozialversiche- rungen und sonstige öffentliche Auftraggeber)	5 103	13 885	8 657	54 919	69 728	- 63,2	- 41,1	- 21,2
Tiefbau	26 237	35 683	36 242	314 405	343 091	- 26,5	- 27,6	- 8,4
Gewerblicher und industrieller Tiefbau - ohne Straßenbau -	6 181	6 294	8 342	70 332	72 847	- 1,8	- 25,9	- 3,5
Straßenbau (unabhängig vom Auftraggeber)	8 150	11 884	8 849	119 817	129 073	- 31,4	- 7,9	- 7,2
Sonstiger Tiefbau - ohne Straßenbau - für Körper- schaften des öffentlichen Rechts sowie für Organisationen ohne Erwerbszweck	11 906	17 505	19 051	124 256	141 171	- 32,0	- 37,5	- 12,0
Insgesamt	55 402	82 307	73 392	634 612	734 766	- 32,7	- 24,5	- 13,6

A 5 Ergebnisse für Betriebe von Unternehmen mit 20 und mehr Beschäftigten

Jahr - Monat	Betriebe	Be- schäftigte insgesamt	Geleistete Arbeitsstunden				Brutto- entgelte	Gesamt- umsatz	Auftrags- eingang
			insgesamt	Hochbau		Tiefbau			
				ins- gesamt	darunter Wohnungs- bau				
Anzahl		in 1 000				in 1 000 Euro			
2010	108	5 241	6 036	2 626	690	3 410	181 310	738 861	731 809
2011	117	5 413	6 585	2 850	744	3 735	191 520	765 615	812 744
2011									
Januar	118	5 432	406	203	45	203	13 291	33 696	47 273
Februar	118	5 387	450	204	50	246	13 331	42 403	51 066
März	117	5 416	574	240	59	334	15 141	60 049	62 629
April	117	5 402	575	237	66	338	16 400	61 128	66 754
Mai	117	5 419	649	267	74	382	16 303	72 042	58 921
Juni	116	5 425	535	228	60	307	16 242	62 154	72 424
Juli	116	5 435	561	255	71	306	16 083	68 240	63 259
August	116	5 482	624	267	67	357	16 741	71 824	75 263
September	116	5 456	641	267	71	374	16 349	72 529	100 152
Oktober	115	5 434	574	238	61	336	15 962	70 460	63 633
November	120	5 515	621	254	72	367	19 366	79 846	73 392
Dezember	122	5 477	375	190	48	185	16 311	71 244	77 978
2012									
Januar	122	5 362	453	193	49	260	14 178	45 984	36 799
Februar	123	5 327	293	158	36	135	12 378	40 036	32 471
März	122	5 363	587	240	67	347	15 273	57 066	68 903
April	122	5 393	542	229	70	313	16 221	60 227	50 221
Mai	121	5 402	579	243	76	336	16 646	66 739	61 617
Juni	121	5 427	570	246	77	324	16 385	66 151	59 272
Juli	120	5 412	581	254	99	327	16 393	67 733	53 048
August	119	5 443	600	260	101	340	16 832	77 989	70 340
September	119	5 414	577	250	98	327	15 774	69 136	64 232
Oktober	125	5 656	655	302	99	353	17 425	73 775	82 307
November	125	5 603	603	270	91	333	19 767	76 282	55 402
Dezember									

A 6 Auftragsbestand 3. Quartal 2012*)

- Ergebnisse für Betriebe von Unternehmen mit 20 und mehr Beschäftigten in 1 000 Euro; ohne Umsatzsteuer -

Merkmal	3. Quartal 2012	2. Quartal 2012	3. Quartal 2011	Veränderung in % 3. Quartal 2012 gegenüber	
				2. Quartal 2012	3. Quartal 2011
				Hochbau	150 761
Wohnungsbau (unabhängig vom Auftraggeber)	18 254	23 830	29 427	- 23,4	- 38,0
Gewerbl. u. industr. Hochbau, landw. Bau	75 156	76 854	118 127	- 2,2	- 36,4
Hochbauten für Organisationen ohne Erwerbszweck (Kirchen, Vereine, Verbände, Gewerkschaften, Parteien, DRK u.a.)	10 295	8 997	7 349	+ 14,4	+ 40,1
Hochbauten für Körperschaften des öffentlichen Rechts (Bund, Länder, Gemeinden, Sozialversiche- rungen und sonstige öffentl. Auftraggeber)	47 056	52 705	39 868	- 10,7	+ 18,0
Tiefbau	148 348	159 529	148 436	- 7,0	- 0,1
Gewerblicher und industrieller Tiefbau - ohne Straßenbau -	16 192	18 568	14 763	- 12,8	+ 9,7
Straßenbau (unabhängig vom Auftraggeber)	63 280	67 434	55 503	- 6,2	+ 14,0
Sonstiger Tiefbau - ohne Straßenbau - für Körper- schaften des öffentlichen Rechts sowie für Organisationen ohne Erwerbszweck	68 876	73 527	78 170	- 6,3	- 11,9
Insgesamt	299 109	321 915	343 207	- 7,1	- 12,8

*) Zahlen werden nur vierteljährlich ermittelt.

B. AUSBAUGEWERBE SOWIE ERSCHLIESSUNG VON GRUNDSTÜCKEN; BAUTRÄGER*)

B 1 Betriebe, Beschäftigte, geleistete Arbeitsstunden, Lohn- und Gehaltssumme und Umsatz im 3. Quartal 2012

- Ergebnisse für Betriebe von Unternehmen mit 20 und mehr Beschäftigten -

WZ 2008 Nr.	Wirtschaftszweig	Betriebe ¹⁾	Beschäftigte insgesamt ¹⁾	Geleistete Arbeitsstunden	Bruttoentgelte	Baugewerblicher Umsatz ²⁾	Gesamtumsatz ²⁾
		Anzahl		1 000	1 000 EUR		
43.2	Bauinstallation	70	2 837	780	18 817	65 963	68 143
43.3	Sonstiges Ausbaugewerbe	29	739	218	4 828	18 224	18 590
43.2 bis 43.3	Ausbaugewerbe insgesamt³⁾	99	3 576	999	23 645	84 188	86 732

1) Am Ende des Berichtsvierteljahres. 2) Ohne Umsatzsteuer. 3) Ohne Nachweis von Bauträgern.

B 2 Beschäftigte, Arbeitsstunden und Gesamtumsatz - Vorjahresvergleich

- Ergebnisse für Betriebe von Unternehmen mit 20 und mehr Beschäftigten -

WZ 2008 Nr.	Wirtschaftszweig	Be-schäftigte insgesamt ¹⁾	Geleistete Arbeitsstunden	Gesamtumsatz ²⁾	Be-schäftigte insgesamt ¹⁾	Geleistete Arbeitsstunden	Gesamtumsatz ²⁾
		Veränderung 3. Quartal 2012 zu 3. Quartal 2011 in %			Veränderung 1. - 3. Quartal 2012 zu 1. - 3. Quartal 2011 in %		
43.2	Bauinstallation	9,1	7,3	- 2,2	8,6	8,1	2,8
43.3	Sonstiges Ausbaugewerbe	- 2,5	- 10,3	- 2,6	- 1,4	- 0,7	- 9,0
43.2 bis 43.3	Ausbaugewerbe insgesamt³⁾	6,5	3,0	- 2,3	6,3	5,9	0,3

1) Am Ende des Berichtsvierteljahres. 2) Ohne Umsatzsteuer. 3) Ohne Nachweis von Bauträgern.

B 3 Kreisergebnisse 3. Quartal 2012

- Ergebnisse für Betriebe von Unternehmen mit 20 und mehr Beschäftigten -

Kreis	Betriebe ^{1) 3)}	Beschäftigte insgesamt ^{1) 3)}	Geleistete Arbeitsstunden	Bruttoentgelte ³⁾	Gesamtumsatz ^{2) 3)}
	Anzahl		1 000	1 000 EUR	
Regionalverband Saarbrücken	35	947	257	6 266	24 186
Landkreis Merzig Wadern	14	616	167	3 833	14 546
Landkreis Neunkirchen	15	569	155	3 419	10 820
Landkreis Saarlouis	15	537	138	3 603	13 785
Saarpfalz-Kreis	13	592	184	4 258	17 260
Landkreis St. Wendel	7	315	98	2 265	6 135
Saarland	99	3 576	999	23 645	86 732

1) Am Ende des Berichtsvierteljahres. 2) Ohne Umsatzsteuer. 3) Ohne Nachweis von Bauträgern.

*) Wird seit 1997 nur noch vierteljährlich erhoben.

Verzeichnis der Wirtschaftszweige im Baugewerbe

Bauhauptgewerbe		Ausbaugewerbe sowie Erschließung von Grundstücken; Bauträger	
WZ 2008 Nr.	Bezeichnung	WZ 2008 Nr.	Bezeichnung
41.2	Bau von Gebäuden	41.1	Erschließung von Grundstücken; Bauträger
41.20.1	Bau von Gebäuden (ohne Fertigteilbau)	41.10.1	Erschließung von unbebauten Grundstücken
41.20.2	Errichtung von Fertigteilbauten	41.10.2	Bauträger für Nichtwohngebäude
42.1	Bau von Straßen und Bahnverkehrsstrecken	41.10.3	Bauträger für Wohngebäude
42.11.0	Bau von Straßen	43.2	Bauinstallation
42.12.0	Bau von Bahnverkehrsstrecken	43.21.0	Elektroinstallation
42.13.0	Brücken- und Tunnelbau	43.22.0	Gas-, Wasser-, Heizungs- sowie Lüftungs- und Klimainstallation
42.2	Leitungstiefbau und Kläranlagenbau	43.29.1	Dämmung gegen Kälte, Wärme, Schall und Erschütterung
42.21.0	Rohrleitungstiefbau, Brunnenbau und Kläranlagenbau	43.29.9	Sonstige Bauinstallation, anderweitig nicht genannt
42.22.0	Kabelnetzleitungstiefbau	43.3	Sonstiger Ausbau
42.9	Sonstiger Tiefbau	43.31.0	Anbringen von Stuckaturen, Gipserei und Verputzerei
42.91.0	Wasserbau	43.32.0	Bautischlerei und -schlosserei
42.99.0	Sonstiger Tiefbau, anderweitig nicht genannt	43.33.0	Fußboden-, Fliesen- und Plattenlegerei, Tapeziererei
43.1	Abbrucharbeiten u. vorbereitende Baustellenarbeiten	43.34.1	Maler- und Lackierergewerbe
43.11.0	Abbrucharbeiten	43.34.2	Glasergewerbe
43.12.0	Vorbereitende Baustellenarbeiten	43.39.0	Sonstiger Ausbau, anderweitig nicht genannt
43.13.0	Test- und Suchbohrung		
43.9	Sonstige spezialisierte Bautätigkeiten		
43.91.1	Dachdeckerei und Bauspenglerei		
43.91.2	Zimmerei und Ingenieurholzbau		
43.99.1	Gerüstbau		
43.99.2	Schornstein-, Feuerungs- und Industrieofenbau		
43.99.9	Baugewerbe, anderweitig nicht genannt		

Entspricht der Klassifikation der Wirtschaftszweige, Ausgabe 2008 (WZ 2008), Abschnitt F.

Veröffentlichungen des Statistischen Amtes Saarland

I. ZUSAMMENFASSENDE SCHRIFTEN

Statistisches Jahrbuch für das Saarland 2012 (erschieden im November 2012, EUR 20,00). Das Statistische Jahrbuch bietet aktuelle Informationen aus allen wichtigen Bereichen des sozialen, kulturellen und wirtschaftlichen Lebens. Die Darstellung in Tabellenform, die vielfach mehrjährige Vergleiche erlaubt, wird durch textliche Erläuterungen sowie durch übersichtliche Schaubilder und Grafiken ergänzt.

Saarländische Gemeindezahlen 2012 (erschieden im Dezember 2012, EUR 10,00). In diesem jährlich erscheinenden Heft werden Informationen aus den verschiedensten Bereichen der amtlichen Statistik auf Gemeinde- und Kreisebene veröffentlicht.

SAARLAND HEUTE 2012 - Statistische Kurzinformationen (erschieden im April 2012, erscheint jährlich, kostenlos)

Broschüre „Statistische Kurzinformationen Saar - Lor - Lux - Rheinland-Pfalz - Wallonie“ 2011 (erschieden im Februar 2011, kostenlos). Die Broschüre zeigt ein Panorama der grenzüberschreitenden europäischen Region in Wort, Zahl und Bild über die demografische, wirtschaftliche und soziale Lage. Bei dem zweisprachigen Werk (deutsch und französisch) handelt es sich um eine Gemeinschaftsveröffentlichung der beteiligten Statistischen Ämter. Weitere Daten und Informationen finden Sie im Internet unter www.grossregion.lu.

Statistik Journal, Statistisches Quartalsheft Saarland (Einzelheft EUR 4,00, Jahresabonnement EUR 15,00). Das Statistik Journal informiert über aktuelle Ergebnisse aus vielen Bereichen der amtlichen Statistik. Neben Textbeiträgen geben Grafiken umfassende Einblicke in das wirtschaftliche und soziale Geschehen im Saarland.

II. FACHSTATISTISCHE SCHRIFTEN

Handbuch Öffentliche Finanzen 2008 (erschieden im Dezember 2009, EUR 10,00). Das Handbuch stellt Grunddaten über die aktuelle Finanzsituation im öffentlichen Bereich zur Verfügung. Angegeben sind sowohl einfache Bestandszahlen als auch funktional gegliederte Ergebnisse für die Gemeinden und das Land.

Statistische Berichte (erscheinen monatlich, viertel-, halb- oder ganzjährig und können kostenfrei im Internet heruntergeladen werden). In den Statistischen Berichten werden zur schnellen Unterrichtung von Verwaltung und anderen Interessenten die neuesten Ergebnisse der laufenden Statistiken wie auch die ersten Resultate von Sondererhebungen veröffentlicht. Ihre sachliche Gliederung ist sehr differenziert und in der Regel bundeseinheitlich festgelegt.

Fachstatistische Falbblätter „Statistische Kurzinformationen“ (erscheinen i.d.R. jährlich und sind kostenlos). Zurzeit liegen vor:

Hochschulen im Saarland 2009/2010 (erschieden im Juni 2010)

Landwirtschaft im Saarland - Ausgabe 2012 (erschieden im Oktober 2012)

III. REIHEN

Einzelchriften zur Statistik des Saarlandes. In dieser Reihe, die bis heute mehr als 100 Bände umfasst, werden aus dem gesamten Spektrum der amtlichen Statistik schwerpunktmäßig Einzelthemen behandelt. Insbesondere werden hier Ergebnisse von Erhebungen dargestellt, die nur in mehrjährigen Abständen stattfinden, so etwa die Volks-, Berufs- und Arbeitsstättenzählung, Handels- und Gaststättenzählung, Handwerkszählung, Wahlen etc.

Saarland in Zahlen (Sonderhefte). In dieser Reihe werden sachlich und teils auch regional tief gegliederte Ergebnisse mit fachlichen Schwerpunkten, insbesondere in den Bereichen Produzierendes Gewerbe, Bildung und Agrarberichterstattung, veröffentlicht. Aktuell erschienene Sonderhefte:

Agrarstrukturerhebung 2007 - Strukturdaten der Landwirtschaft (erschieden im April 2009, EUR 10,00)

Produzierendes Gewerbe 2011 (erschieden im Juli 2012, EUR 10,00)

Allgemeinbildende Schulen 2007/2008 (erschieden im August 2008, EUR 10,00)

Gemeinschaftsveröffentlichungen der Statistischen Ämter des Bundes und der Länder. Im Rahmen dieser Reihe werden gemeinsame Veröffentlichungen mit bundesdeutschen Zahlen konzipiert, z. B. der Museumsbericht, das Gemeindeverzeichnis und die Kreiszahlen sowie mehrere Statistik Datenbanken. Mehrmals jährlich erscheinen auch die Volkswirtschaftlichen Gesamtrechnungen der Länder, mit Ergebnissen über Entstehung, Verteilung und Verwendung des Bruttoinlandsprodukts nach Ländern sowie Bruttowertschöpfung und verfügbares Einkommen der kreisfreien Städte und Landkreise.

IV. VERZEICHNISSE

Das Statistische Amt bietet verschiedene Verzeichnisse an: Gemeindeverzeichnis, Schulverzeichnis, Verzeichnis der Kindertageseinrichtungen, Krankenhausverzeichnis, Straßenverzeichnis, Märkte im Saarland usw. Sie werden i.d.R. jährlich aktualisiert herausgegeben und sind auch in elektronischer Form lieferbar. Die Kosten richten sich jeweils nach dem Umfang.