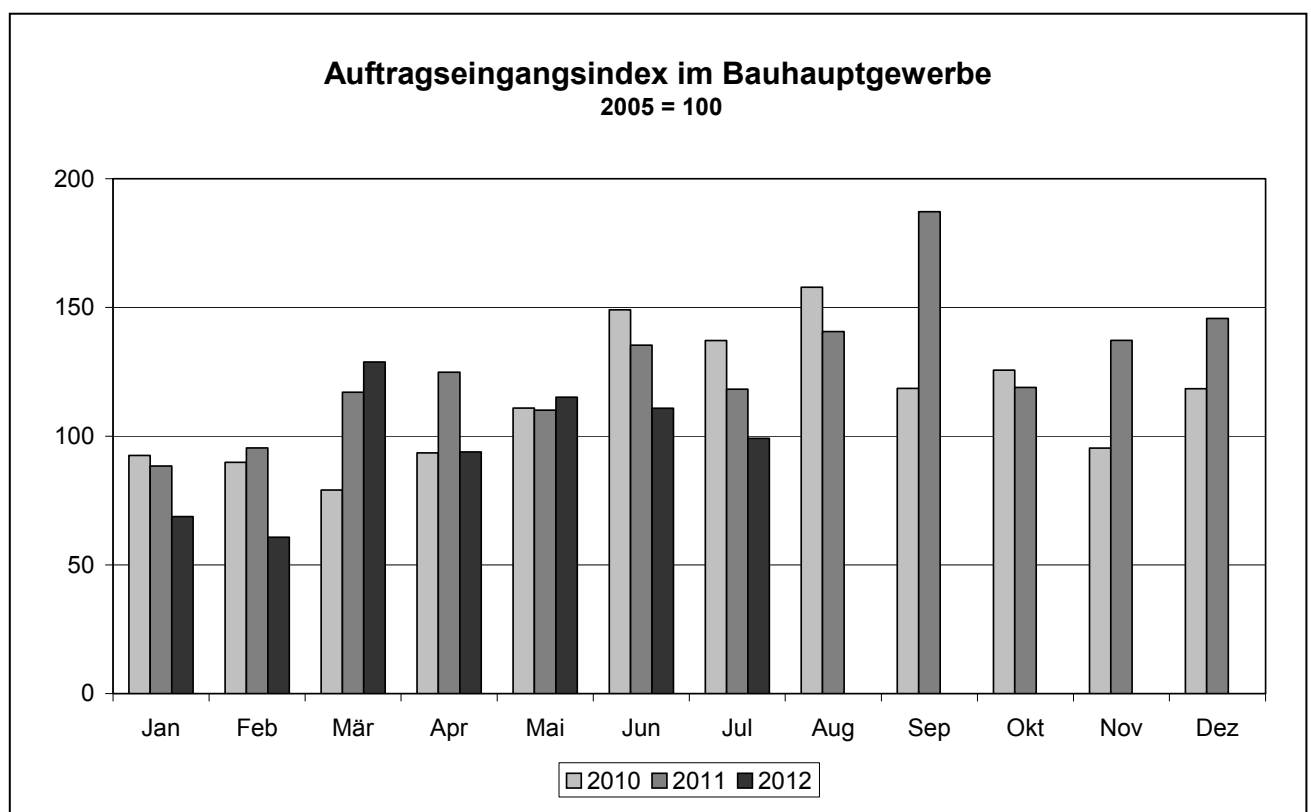


Baugewerbe im Juli 2012

- A) Bauhauptgewerbe
B) Ausbaugewerbe sowie Erschließung von Grundstücken; Bauträger



Ausgegeben im September 2012

© Statistisches Amt Saarland, Saarbrücken, 2012.

Für nichtgewerbliche Zwecke sind Vervielfältigung und unentgeltliche Verbreitung, auch auszugsweise, mit Quellenangabe gestattet. Die Verbreitung, auch auszugsweise, über elektronische Systeme/Datenträger bedarf der vorherigen Zustimmung. Alle übrigen Rechte bleiben vorbehalten.

Herausgeber: Statistisches Amt Saarland, Virchowstraße 7, 66119 Saarbrücken, Postfach 10 30 44, 66030 Saarbrücken
Telefon: (0681) 501 5925 - Fax: (0681) 501 5915 - E-Mail: statistik@lzd.saarland.de - Internet: <http://www.statistik.saarland.de>

Methodische Erläuterungen

Berichtskreis

Erfasst werden in selbständigen Erhebungen im Baugewerbe die Bereiche „Bauhauptgewerbe“ und „Ausbaugewerbe sowie Erschließung von Grundstücken; Bauträger“ in der Abgrenzung der Klassifikation der Wirtschaftszweige, Ausgabe 2008, WZ 2008. Das „Bauhauptgewerbe“ umfasst u.a. den Bau von Gebäuden, Straßen und sonstige spezialisierte Bautätigkeiten (z. B. Dachdeckerei).

Zum „Ausbaugewerbe sowie Erschließung von Grundstücken; Bauträger“ zählen u. a. Bauinstallation (z. B. Elektroinstallation), sonstiger Ausbau (z. B. Malerei und Glaserei) und Erschließung von Grundstücken, Bauträger. (Siehe Verzeichnis der Wirtschaftszweige im Baugewerbe im Anhang dieses Statistischen Berichts).

Im Bereich „Bauhauptgewerbe“ werden die erhobenen Daten - mit Ausnahme der gemeldeten Auftragseingänge und Auftragsbestände - zu Ergebnissen für alle bauhauptgewerblichen Betriebe aufgeschätzt. Grundlage hierfür sind die Ergebnisse der jährlichen „Ergänzungserhebung im Bauhauptgewerbe“. Die im Mo-natsbericht ausgewiesenen Kreisergebnisse beziehen sich nur auf den Berichtskreis und sind nicht hochgeschätzt. Eine Aufschätzung der im Bereich „Ausbaugewerbe sowie Erschließung von Grundstücken; Bauträger“ erhobenen Daten erfolgt ebenfalls nicht.

Tätige Personen

Tätige Inhaber und tätige Mitinhaber; unbezahlt mithelfende Familienangehörige, soweit sie mindestens 55 Stunden im Monat im Betrieb tätig sind; kaufmännische und technische Arbeitnehmer; Poliere, Schachtmeister und Meister; Werkpoliere, Baumaschinen-Fachmeister, Vorarbeiter und Baumaschinen-Vorarbeiter; Maurer, Betonbauer, Zimmerer; übrige Fach-/Spezialfacharbeiter (Dachdecker, Isolierer, Maler usw.) und Baumaschinen-, Baugeräteführer, Berufskraftfahrer, Fachwerker/Maschinenisten/Kraftfahrer, Werker/Maschinenwerker, Auszubildende, Umschüler, Anlernlinge und Praktikanten; Personen, die in einem Arbeitsverhältnis zum Betrieb stehen (z.B. auch Vorstandsmitglieder, Direktoren, Volontäre, Heimarbeiter); Personen mit Altersteilzeitregelungen.

Löhne und Gehälter

Bei den Bruttolöhnen und Bruttogehältern ist die Summe der lohnsteuerpflichtigen Bruttobezüge (Bar- und Sachbezüge) einzutragen. Diese Beträge sind ohne Arbeitgeberanteile zur Kranken-, Pflege-, Renten- und Arbeitslosenversicherung; ohne Beiträge zu den Sozialkassen des Baugewerbes; ohne Winterbau-Umlage; ohne Aufwendungen für die betriebliche Alters-, Invaliditäts- und Hinterbliebenenversorgung; ohne gezahltes Vorruhestandsgeld; ohne geleistete Zuschüsse der Bundesagentur für Arbeit (z. B. Kurzarbeitergeld, Winterausfallgeld ab der 101. witterungsbedingten Ausfallstunde, Leistungen nach dem Altersteilzeitgesetz) anzugeben. Den Löhnen und Gehäl-

tern sind auch die Bezüge von Gesellschaftern, Vorstandsmitgliedern und anderen leitenden Kräften zuzurechnen, soweit sie steuerlich als Einkünfte aus nichtselbstständiger Arbeit anzusehen sind. Einzubeziehen sind auch Zahlungen für eine Beschäftigung, die nur wegen Unterschreitung der Steuerpflichtgrenzen steuerfrei sind.

Geleistete Arbeitsstunden

Alle von Inhabern, Angestellten, Arbeitern und Auszubildenden auf Baustellen, Bauhöfen und in Werkstätten tatsächlich geleisteten (nicht die bezahlten) Arbeitsstunden. Nicht einbezogen sind die für Bürotätigkeit geleisteten Arbeitsstunden.

Umsatz (ohne Umsatzsteuer)

Als Umsatz gelten die dem Finanzamt für die Umsatzsteuer zu meldenden steuerbaren Beträge im Bundesgebiet einschließlich Umsatz aus Nachunternehmertätigkeit und Vergabe von Teilleistungen an Nachunternehmer. Hierzu zählen auch Anzahlungen für Teilleistungen oder Vorauszahlungen vor Ausführung der entsprechenden Lieferungen oder Leistungen gemäß § 13 des Umsatzsteuergesetzes. Der Gesamtumsatz enthält außer dem baugewerblichen Umsatz (Umsatz aus Bauleistungen) die Handels- und sonstigen Umsätze.

Auftragseingang im Bauhauptgewerbe

Wert (ohne Umsatzsteuer) aller im Berichtsmonat vom Betrieb fest akzeptierten Aufträge für Bauleistungen. Um Doppelzahlungen zu vermeiden, wird der Auftragseingang nur von dem Betrieb gemeldet, der den Bauauftrag ausführen wird, d.h. an Nachunternehmer zu vergebende Teile von Bauaufträgen werden nicht in die eigene Meldung einbezogen.

Auftragsbestand im Bauhauptgewerbe

Wert (ohne Umsatzsteuer) aller akzeptierten, noch nicht ausgeführten Aufträge für Bauleistungen am Ende des Berichtszeitjahres. Bei der Ermittlung des Auftragsbestandes wird vom Auftragswert bereits im Bau befindlicher Projekte der Teil abgesetzt, der produktionstechnisch schon fertiggestellt ist (ohne Berücksichtigung der Abnahme oder Abrechnung).

Hinweis

Vergleichbarkeit vorläufiger bzw. endgültiger monatlicher und kumulierter Ergebnisse im Bauhauptgewerbe: Von März bis September des Berichtsjahres werden vorläufige Ergebnisse auf der Basis der „Ergänzungserhebung im Bauhauptgewerbe“ erstellt, die einen eingeschränkten Zuverlässigkeitsgrad haben. Nach Aktualisierung des auskunftspflichtigen Berichtskreises durch die „Ergänzungserhebung“ zur Jahresmitte und nach Bereinigung der Vormonatswerte mittels Aufschätzverfahren werden ab Oktober endgültige Ergebnisse veröffentlicht. Hierbei sind in den kumulierten Reihen auch bereinigte Vormonatsdaten enthalten. Unterschiede zwischen kumulierten endgültigen Werten und vorläufigen Zahlen der Vorperioden resultierten z. T. aus den durchgeführten Berichtskreis- bzw. Datenbestandskorrekturen.

Zeichenerklärung

| | | |
|--------|---|--|
| a.n.g. | = | anderweitig nicht genannt |
| 0 | = | mehr als nichts, aber weniger als die Hälfte der kleinsten in der Tabelle nachgewiesenen Einheit |
| - | = | nichts vorhanden |
| / | = | keine Angabe, da Zahlenwert nicht sicher genug |
| . | = | Zahlenwert unbekannt oder geheim zu halten |
| X | = | Tabellenfach gesperrt, weil Aussage nicht sinnvoll |
| ... | = | Angabe fällt später an |
| () | = | Nachweis unter dem Vorbehalt, dass der Zahlenwert Fehler aufweisen kann |
| p | = | vorläufiges Ergebnis |
| r | = | berichtigtes Ergebnis |

Abweichungen in den Summen durch Runden der Zahlen möglich

A. BAUHAUPTGEWERBE

A 1 Beschäftigte, Lohn- und Gehaltssumme, geleistete Arbeitsstunden

- Hochgerechnete Ergebnisse für alle Betriebe -

| Merkmal | Juli 2012 | Juni 2012 | Juli 2011 | Januar bis Juli | | Veränderungen in % | | |
|---|---------------|---------------|---------------|-----------------|----------------|--------------------|--------------|---------------------|
| | | | | | | Juli 2012 | Juli 2012 | Jan. bis Juli 12 |
| | | | | gegenüber | | | | |
| | | | | 2012 | 2011 | Juni 2012 | Juli 2011 | Jan. bis Juli 11 |
| Tätige Personen (Anzahl) | | | | | | | | |
| Beschäftigte insgesamt | 8 891 | 8 916 | 9 098 | 8 845 | 9 119 | - 0,3 | - 2,3 | - 3,0 |
| Löhne und Gehälter (in 1 000 EUR) | | | | | | | | |
| Bruttoentgelte (einschließlich Vergütung für Auszubildende) | 23 119 | 23 108 | 22 999 | 151 570 | 153 080 | + 0,0 | + 0,5 | - 1,0 |
| Geleistete Arbeitsstunden (1 000 Std.) | | | | | | | | |
| Hochbau | 679 | 592 | 634 | 3 711 | 3 826 | + 14,7 | + 7,1 | - 3,0 |
| Wohnungsbau (unabhängig vom Auftraggeber) | 468 | 364 | 386 | 2 241 | 2 214 | + 28,6 | + 21,2 | + 1,2 |
| Gewerblicher und industrieller Hochbau, landwirtschaftlicher Bau | 155 | 175 | 182 | 1 149 | 1 243 | - 11,4 | - 14,8 | - 7,6 |
| Hochbauten für Organisationen ohne Erwerbszweck (Kirchen, Vereine, Verbände, Gewerkschaften, Parteien, DRK u.a.) | 12 | 17 | 12 | 65 | 81 | - 29,4 | ±0 | - 19,8 |
| Hochbauten für Körperschaften des öffentlichen Rechts (Bund, Länder, Gemeinden, Sozialversicherungen und sonstige öffentliche Auftraggeber) | 44 | 36 | 54 | 256 | 288 | + 22,2 | - 18,5 | - 11,1 |
| Tiefbau | 391 | 389 | 373 | 2 437 | 2 563 | + 0,5 | + 4,8 | - 4,9 |
| Gewerblicher u. industrieller Tiefbau - ohne Straßenbau - Straßenbau (unabhängig vom Auftraggeber) | 91 | 103 | 86 | 605 | 623 | - 11,7 | + 5,8 | - 2,9 |
| Sonst. Tiefbau - ohne Straßenbau - für Körperschaften des öffentlichen Rechts sowie für Organisationen ohne Erwerbszweck | 139 | 132 | 134 | 796 | 849 | + 5,3 | + 3,7 | - 6,2 |
| | 161 | 154 | 153 | 1 036 | 1 091 | + 4,5 | + 5,2 | - 5,0 |
| Insgesamt | 1 070 | 981 | 1 007 | 6 148 | 6 389 | + 9,1 | + 6,3 | - 3,8 |
| Arbeitstage | | | | | | | | |
| Insgesamt | 22 | 20 | 21 | 146 | 145 | + 10,0 | + 4,8 | + 0,7 |

A 2 Umsatz

- Hochgerechnete Ergebnisse für alle Betriebe in 1 000 Euro; ohne Umsatzsteuer -

| Merkmal | Juli 2012 | Juni 2012 | Juli 2011 | Januar bis Juli | | Veränderungen in % | | |
|---|---------------|---------------|----------------|-----------------|----------------|--------------------|--------------|---------------------|
| | | | | | | Juli 2012 | Juli 2012 | Jan. bis Juli 12 |
| | | | | gegenüber | | | | |
| | | | | 2012 | 2011 | Juni 2012 | Juli 2011 | Jan. bis Juli 11 |
| Baugewerblicher Umsatz | 96 056 | 91 158 | 98 744 | 553 675 | 560 291 | + 5,4 | - 2,7 | - 1,2 |
| Hochbau | 58 654 | 54 950 | 62 034 | 348 416 | 342 498 | + 6,7 | - 5,4 | + 1,7 |
| Wohnungsbau (unabhängig vom Auftraggeber) | 27 763 | 22 817 | 28 441 | 137 591 | 149 697 | + 21,7 | - 2,4 | - 8,1 |
| Gewerblicher und industrieller Hochbau, landwirtschaftlicher Bau | 20 360 | 22 134 | 25 266 | 156 328 | 139 703 | - 8,0 | - 19,4 | + 11,9 |
| Hochbauten für Organisationen ohne Erwerbszweck (Kirchen, Vereine, Verbände, Gewerkschaften, Parteien, DRK u.a.) | 1 276 | 2 348 | 823 | 10 826 | 4 684 | - 45,7 | + 55,0 | + 131,1 |
| Hochbauten für Körperschaften des öffentlichen Rechts (Bund, Länder, Gemeinden, Sozialversicherungen und sonstige öffentliche Auftraggeber) | 9 255 | 7 651 | 7 504 | 43 671 | 48 414 | + 21,0 | + 23,3 | - 9,8 |
| Tiefbau | 37 402 | 36 208 | 36 710 | 205 259 | 217 793 | + 3,3 | + 1,9 | - 5,8 |
| Gewerblicher u. industrieller Tiefbau - ohne Straßenbau - Straßenbau (unabhängig vom Auftraggeber) | 8 585 | 10 305 | 8 175 | 58 608 | 48 123 | - 16,7 | + 5,0 | + 21,8 |
| Sonst. Tiefbau - ohne Straßenbau - für Körperschaften des öffentlichen Rechts sowie für Organisationen ohne Erwerbszweck | 14 276 | 12 799 | 14 185 | 70 939 | 74 148 | + 11,5 | + 0,6 | - 4,3 |
| | 14 541 | 13 104 | 14 350 | 75 712 | 95 522 | + 11,0 | + 1,3 | - 20,7 |
| Sonstiger Umsatz | 1 426 | 1 276 | 1 376 | 8 372 | 9 341 | + 11,8 | + 3,6 | - 10,4 |
| Umsatz insgesamt | 97 482 | 92 434 | 100 120 | 562 047 | 569 632 | + 5,5 | - 2,6 | - 1,3 |

A 3 Kreisergebnisse Juli 2012

- Ergebnisse für Betriebe von Unternehmen mit 20 und mehr Beschäftigten -

| Merkmal | Maßeinheit | Saarland | Regional- verband Saar- brücken | Landkreis | | | | |
|-------------------------------------|------------|---------------|--|-------------------|------------------|-----------|-----------|---------------|
| | | | | Merzig- Wadern | Neun- kirchen | Saarlouis | Saarpfalz | St. Wendel |
| Betriebe | Anzahl | 120 | 41 | 12 | 30 | 13 | 17 | 7 |
| Beschäftigte insgesamt | Anzahl | 5 412 | 1 436 | 458 | 1 573 | 555 | 973 | 417 |
| Geleistete Arbeitsstunden insgesamt | 1 000 | 581 | 150 | 48 | 178 | 56 | 106 | 42 |
| Hochbau | 1 000 | 254 | 87 | 22 | 52 | 25 | 59 | 7 |
| darunter Wohnungsbau | 1 000 | 99 | 33 | 13 | 17 | 9 | 20 | 7 |
| Tiefbau | 1 000 | 327 | 63 | 26 | 126 | 31 | 47 | 35 |
| Bruttoentgelte | 1 000 EUR | 16 393 | 3 920 | 1 279 | 5 026 | 1 597 | 3 251 | 1 320 |
| Gesamtumsatz ¹⁾ | 1 000 EUR | 67 733 | 17 519 | 4 554 | 22 678 | 4 764 | 11 591 | 6 628 |
| Auftragseingang ¹⁾ | 1 000 EUR | 53 048 | 9 582 | 3 999 | 12 370 | 8 981 | 12 621 | 5 499 |

1) Ohne Umsatzsteuer.

A 4 Auftragseingang

- Ergebnisse für Betriebe von Unternehmen mit 20 und mehr Beschäftigten in 1 000 Euro; ohne Umsatzsteuer -

| Merkmal | Juli 2012 | Juni 2012 | Juli 2011 | Januar bis Juli | | Veränderungen in % | | |
|---|---------------|---------------|---------------|-----------------|----------------|---------------------|---------------|---------------------|
| | | | | | | Juli 2012 | Juli 2012 | Jan. bis Juli 12 |
| | | | | 2012 | 2011 | gegenüber | | |
| | | | | Juni 2012 | Juli 2011 | Jan. bis Juli 11 | | |
| Hochbau | 22 545 | 30 006 | 25 123 | 176 989 | 208 604 | - 24,9 | - 10,3 | - 15,2 |
| Wohnungsbau (unabhängig vom Auftraggeber) | 6 787 | 5 161 | 8 480 | 36 927 | 38 377 | + 31,5 | - 20,0 | - 3,8 |
| Gewerblicher und industrieller Hochbau, landwirtschaftlicher Bau | 13 251 | 15 272 | 14 120 | 102 284 | 121 768 | - 13,2 | - 6,2 | - 16,0 |
| Hochbauten für Organisationen ohne Erwerbszweck (Kirchen, Vereine, Verbände, Gewerkschaften, Parteien, DRK u.a.) | 602 | 521 | 774 | 4 993 | 2 867 | + 15,5 | - 22,2 | + 74,2 |
| Hochbauten für Körperschaften des öffentlichen Rechts (Bund, Länder, Gemeinden, Sozialversiche- rungen und sonstige öffentliche Auftraggeber) | 1 905 | 9 052 | 1 749 | 32 785 | 45 592 | - 79,0 | + 8,9 | - 28,1 |
| Tiefbau | 30 503 | 29 266 | 38 136 | 185 342 | 213 722 | + 4,2 | - 20,0 | - 13,3 |
| Gewerblicher und industrieller Tiefbau - ohne Straßenbau - | 6 795 | 6 473 | 6 042 | 39 897 | 43 761 | + 5,0 | + 12,5 | - 8,8 |
| Straßenbau (unabhängig vom Auftraggeber) | 16 626 | 11 399 | 17 908 | 79 101 | 79 866 | + 45,9 | - 7,2 | - 1,0 |
| Sonstiger Tiefbau - ohne Straßenbau - für Körper- schaften des öffentlichen Rechts sowie für Organisationen ohne Erwerbszweck | 7 082 | 11 394 | 14 186 | 66 344 | 90 095 | - 37,8 | - 50,1 | - 26,4 |
| Insgesamt | 53 048 | 59 272 | 63 259 | 362 331 | 422 326 | - 10,5 | - 16,1 | - 14,2 |

A 5 Ergebnisse für Betriebe von Unternehmen mit 20 und mehr Beschäftigten

| Jahr - Monat | Betriebe | Be- schäftigte insgesamt | Geleistete Arbeitsstunden | | | | Brutto- entgelte | Gesamt- umsatz | Auftrags- eingang |
|--------------------|------------|--------------------------------|---------------------------|----------------|------------------------------|---------------|---------------------|-------------------|----------------------|
| | | | insgesamt | Hochbau | | Tiefbau | | | |
| | | | | ins- gesamt | darunter Wohnungs- bau | | | | |
| Anzahl | | in 1 000 | | | | in 1 000 Euro | | | |
| 2010 | 108 | 5 241 | 6 036 | 2 626 | 690 | 3 410 | 181 310 | 738 861 | 731 809 |
| 2011 | 117 | 5 413 | 6 585 | 2 850 | 744 | 3 735 | 191 520 | 765 615 | 812 744 |
| 2011 | | | | | | | | | |
| Januar | 118 | 5 432 | 406 | 203 | 45 | 203 | 13 291 | 33 696 | 47 273 |
| Februar | 118 | 5 387 | 450 | 204 | 50 | 246 | 13 331 | 42 403 | 51 066 |
| März | 117 | 5 416 | 574 | 240 | 59 | 334 | 15 141 | 60 049 | 62 629 |
| April | 117 | 5 402 | 575 | 237 | 66 | 338 | 16 400 | 61 128 | 66 754 |
| Mai | 117 | 5 419 | 649 | 267 | 74 | 382 | 16 303 | 72 042 | 58 921 |
| Juni | 116 | 5 425 | 535 | 228 | 60 | 307 | 16 242 | 62 154 | 72 424 |
| Juli | 116 | 5 435 | 561 | 255 | 71 | 306 | 16 083 | 68 240 | 63 259 |
| August | 116 | 5 482 | 624 | 267 | 67 | 357 | 16 741 | 71 824 | 75 263 |
| September | 116 | 5 456 | 641 | 267 | 71 | 374 | 16 349 | 72 529 | 100 152 |
| Oktober | 115 | 5 434 | 574 | 238 | 61 | 336 | 15 962 | 70 460 | 63 633 |
| November | 120 | 5 515 | 621 | 254 | 72 | 367 | 19 366 | 79 846 | 73 392 |
| Dezember | 122 | 5 477 | 375 | 190 | 48 | 185 | 16 311 | 71 244 | 77 978 |
| 2012 | | | | | | | | | |
| Januar | 122 | 5 362 | 453 | 193 | 49 | 260 | 14 178 | 45 984 | 36 799 |
| Februar | 123 | 5 327 | 293 | 158 | 36 | 135 | 12 378 | 40 036 | 32 471 |
| März | 122 | 5 363 | 587 | 240 | 67 | 347 | 15 273 | 57 066 | 68 903 |
| April | 122 | 5 393 | 542 | 229 | 70 | 313 | 16 221 | 60 227 | 50 221 |
| Mai | 121 | 5 402 | 579 | 243 | 76 | 336 | 16 646 | 66 739 | 61 617 |
| Juni | 121 | 5 427 | 570 | 246 | 77 | 324 | 16 385 | 66 151 | 59 272 |
| Juli | 120 | 5 412 | 581 | 254 | 99 | 327 | 16 393 | 67 733 | 53 048 |
| August | | | | | | | | | |
| September | | | | | | | | | |
| Oktober | | | | | | | | | |
| November | | | | | | | | | |
| Dezember | | | | | | | | | |

A 6 Auftragsbestand 2. Quartal 2012*)

- Ergebnisse für Betriebe von Unternehmen mit 20 und mehr Beschäftigten in 1 000 Euro; ohne Umsatzsteuer -

| Merkmal | 2. Quartal 2012 | 1. Quartal 2012 | 2. Quartal 2011 | Veränderung in % 2. Quartal 2012 gegenüber | |
|--|--------------------|--------------------|--------------------|---|--------------------|
| | | | | 1. Quartal 2012 | 2. Quartal 2011 |
| Hochbau | 162 386 | 172 479 | 159 938 | - 5,9 | + 1,5 |
| Wohnungsbau (unabhängig vom Auftraggeber) | 23 830 | 27 169 | 14 043 | - 12,3 | + 69,7 |
| Gewerbl. u. industr. Hochbau, landw. Bau | 76 854 | 93 982 | 99 942 | - 18,2 | - 23,1 |
| Hochbauten für Organisationen ohne Erwerbszweck (Kirchen, Vereine, Verbände, Gewerkschaften, Parteien, DRK u.a.) | 8 997 | 13 404 | 1 390 | - 32,9 | + 547,3 |
| Hochbauten für Körperschaften des öffentlichen Rechts (Bund, Länder, Gemeinden, Sozialversiche- rungen und sonstige öffentl. Auftraggeber) | 52 705 | 37 924 | 44 563 | + 39,0 | + 18,3 |
| Tiefbau | 159 529 | 167 899 | 145 996 | - 5,0 | + 9,3 |
| Gewerblicher und industrieller Tiefbau - ohne Straßenbau - | 18 568 | 21 925 | 11 888 | - 15,3 | + 56,2 |
| Straßenbau (unabhängig vom Auftraggeber) | 67 434 | 68 102 | 51 674 | - 1,0 | + 30,5 |
| Sonstiger Tiefbau - ohne Straßenbau - für Körper- schaften des öffentlichen Rechts sowie für Organisationen ohne Erwerbszweck | 73 527 | 77 872 | 82 434 | - 5,6 | - 10,8 |
| Insgesamt | 321 915 | 340 378 | 305 934 | - 5,4 | + 5,2 |

*) Zahlen werden nur vierteljährlich ermittelt.

B. AUSBAUGEWERBE SOWIE ERSCHLIESSUNG VON GRUNDSTÜCKEN; BAUTRÄGER*)

B 1 Betriebe, Beschäftigte, geleistete Arbeitsstunden, Lohn- und Gehaltssumme und Umsatz im 2. Quartal 2012

- Ergebnisse für Betriebe von Unternehmen mit 20 und mehr Beschäftigten -

| WZ 2008 Nr. | Wirtschaftszweig | Betriebe ¹⁾ | Beschäftigte insgesamt ¹⁾ | Geleistete Arbeitsstunden | Bruttoentgelte | Baugewerblicher Umsatz ²⁾ | Gesamtumsatz ²⁾ |
|----------------------|---|------------------------|--------------------------------------|---------------------------|----------------|--------------------------------------|----------------------------|
| | | Anzahl | | 1 000 | 1 000 EUR | | |
| 43.2 | Bauinstallation | 70 | 2 738 | 759 | 19 256 | 64 904 | 67 072 |
| 43.3 | Sonstiges Ausbaugewerbe | 29 | 729 | 280 | 4 701 | 15 060 | 15 430 |
| 43.2 bis 43.3 | Ausbaugewerbe insgesamt³⁾ | 99 | 3 467 | 1 039 | 23 957 | 79 964 | 82 502 |

1) Am Ende des Berichtsvierteljahres. 2) Ohne Umsatzsteuer. 3) Ohne Nachweis von Bauträgern.

B 2 Beschäftigte, Arbeitsstunden und Gesamtumsatz - Vorjahresvergleich

- Ergebnisse für Betriebe von Unternehmen mit 20 und mehr Beschäftigten -

| WZ 2008 Nr. | Wirtschaftszweig | Be-schäftigte insgesamt ¹⁾ | Geleistete Arbeitsstunden | Gesamtumsatz ²⁾ | Be-schäftigte insgesamt ¹⁾ | Geleistete Arbeitsstunden | Gesamtumsatz ²⁾ |
|----------------------|---|---|---------------------------|----------------------------|---|---------------------------|----------------------------|
| | | Veränderung 2. Quartal 2012 zu 2. Quartal 2011 in % | | | Veränderung 1. - 2. Quartal 2012 zu 1. - 2. Quartal 2011 in % | | |
| 43.2 | Bauinstallation | 9,2 | 9,4 | 8,9 | 8,3 | 8,5 | 5,6 |
| 43.3 | Sonstiges Ausbaugewerbe | - 0,4 | 23,3 | - 9,9 | - 0,8 | 4,3 | - 12,7 |
| 43.2 bis 43.3 | Ausbaugewerbe insgesamt³⁾ | 7,0 | 12,8 | 4,8 | 6,3 | 7,4 | 1,8 |

1) Am Ende des Berichtsvierteljahres. 2) Ohne Umsatzsteuer. 3) Ohne Nachweis von Bauträgern.

B 3 Kreisergebnisse 2. Quartal 2012

- Ergebnisse für Betriebe von Unternehmen mit 20 und mehr Beschäftigten -

| Kreis | Betriebe ^{1) 3)} | Beschäftigte insgesamt ^{1) 3)} | Geleistete Arbeitsstunden | Bruttoentgelte ³⁾ | Gesamtumsatz ^{2) 3)} |
|-----------------------------|---------------------------|---|---------------------------|------------------------------|-------------------------------|
| | Anzahl | | 1 000 | 1 000 EUR | |
| Regionalverband Saarbrücken | 35 | 923 | 260 | 6 398 | 21 295 |
| Landkreis Merzig Wadern | 14 | 593 | 158 | 4 239 | 13 359 |
| Landkreis Neunkirchen | 15 | 550 | 140 | 3 318 | 10 623 |
| Landkreis Saarlouis | 15 | 522 | 207 | 3 616 | 15 937 |
| Saarpfalz-Kreis | 13 | 568 | 172 | 4 123 | 15 463 |
| Landkreis St. Wendel | 7 | 311 | 102 | 2 264 | 5 824 |
| Saarland | 99 | 3 467 | 1 039 | 23 957 | 82 502 |

1) Am Ende des Berichtsvierteljahres. 2) Ohne Umsatzsteuer. 3) Ohne Nachweis von Bauträgern.

*) Wird seit 1997 nur noch vierteljährlich erhoben.

Verzeichnis der Wirtschaftszweige im Baugewerbe

| Bauhauptgewerbe | | Ausbaugewerbe sowie Erschließung von Grundstücken; Bauträger | |
|-----------------|--|--|--|
| WZ 2008 Nr. | Bezeichnung | WZ 2008 Nr. | Bezeichnung |
| 41.2 | Bau von Gebäuden | 41.1 | Erschließung von Grundstücken; Bauträger |
| 41.20.1 | Bau von Gebäuden (ohne Fertigteilbau) | 41.10.1 | Erschließung von unbebauten Grundstücken |
| 41.20.2 | Errichtung von Fertigteilbauten | 41.10.2 | Bauträger für Nichtwohngebäude |
| 42.1 | Bau von Straßen und Bahnverkehrsstrecken | 41.10.3 | Bauträger für Wohngebäude |
| 42.11.0 | Bau von Straßen | 43.2 | Bauinstallation |
| 42.12.0 | Bau von Bahnverkehrsstrecken | 43.21.0 | Elektroinstallation |
| 42.13.0 | Brücken- und Tunnelbau | 43.22.0 | Gas-, Wasser-, Heizungs- sowie Lüftungs- und Klimainstallation |
| 42.2 | Leitungstiefbau und Kläranlagenbau | 43.29.1 | Dämmung gegen Kälte, Wärme, Schall und Erschütterung |
| 42.21.0 | Rohrleitungstiefbau, Brunnenbau und Kläranlagenbau | 43.29.9 | Sonstige Bauinstallation, anderweitig nicht genannt |
| 42.22.0 | Kabelnetzleitungstiefbau | 43.3 | Sonstiger Ausbau |
| 42.9 | Sonstiger Tiefbau | 43.31.0 | Anbringen von Stuckaturen, Gipserei und Verputzerei |
| 42.91.0 | Wasserbau | 43.32.0 | Bautischlerei und -schlosserei |
| 42.99.0 | Sonstiger Tiefbau, anderweitig nicht genannt | 43.33.0 | Fußboden-, Fliesen- und Plattenlegerei, Tapeziererei |
| 43.1 | Abbrucharbeiten u. vorbereitende Baustellenarbeiten | 43.34.1 | Maler- und Lackierergewerbe |
| 43.11.0 | Abbrucharbeiten | 43.34.2 | Glasergewerbe |
| 43.12.0 | Vorbereitende Baustellenarbeiten | 43.39.0 | Sonstiger Ausbau, anderweitig nicht genannt |
| 43.13.0 | Test- und Suchbohrung | | |
| 43.9 | Sonstige spezialisierte Bautätigkeiten | | |
| 43.91.1 | Dachdeckerei und Bauspenglerei | | |
| 43.91.2 | Zimmerei und Ingenieurholzbau | | |
| 43.99.1 | Gerüstbau | | |
| 43.99.2 | Schornstein-, Feuerungs- und Industrieofenbau | | |
| 43.99.9 | Baugewerbe, anderweitig nicht genannt | | |

Entspricht der Klassifikation der Wirtschaftszweige, Ausgabe 2008 (WZ 2008), Abschnitt F.

Veröffentlichungen des Statistischen Amtes Saarland

I. ZUSAMMENFASSENDE SCHRIFTEN

Statistisches Jahrbuch für das Saarland 2011 (erschieden im November 2011, EUR 20,00). Das Statistische Jahrbuch bietet aktuelle Informationen aus allen wichtigen Bereichen des sozialen, kulturellen und wirtschaftlichen Lebens. Die Darstellung in Tabellenform, die vielfach mehrjährige Vergleiche erlaubt, wird durch textliche Erläuterungen sowie durch übersichtliche Schaubilder und Grafiken ergänzt.

Saarländische Gemeindezahlen 2011 (erschieden im Dezember 2011, EUR 10,00). In diesem jährlich erscheinenden Heft werden Informationen aus den verschiedensten Bereichen der amtlichen Statistik auf Gemeinde- und Kreisebene veröffentlicht.

SAARLAND HEUTE 2012 - Statistische Kurzinformationen (erschieden im April 2012, erscheint jährlich, kostenlos)

Broschüre „Statistische Kurzinformationen Saar - Lor - Lux - Rheinland-Pfalz - Wallonie“ 2011 (erschieden im Februar 2011, kostenlos). Die Broschüre zeigt ein Panorama der grenzüberschreitenden europäischen Region in Wort, Zahl und Bild über die demografische, wirtschaftliche und soziale Lage. Bei dem zweisprachigen Werk (deutsch und französisch) handelt es sich um eine Gemeinschaftsveröffentlichung der beteiligten Statistischen Ämter. Weitere Daten und Informationen finden Sie im Internet unter www.grossregion.lu.

Statistik Journal, Statistisches Quartalsheft Saarland (Einzelheft EUR 4,00, Jahresabonnement EUR 15,00). Das Statistik Journal informiert über aktuelle Ergebnisse aus vielen Bereichen der amtlichen Statistik. Neben Textbeiträgen geben Grafiken umfassende Einblicke in das wirtschaftliche und soziale Geschehen im Saarland.

II. FACHSTATISTISCHE SCHRIFTEN

Handbuch Öffentliche Finanzen 2008 (erschieden im Dezember 2009, EUR 10,00). Das Handbuch stellt Grunddaten über die aktuelle Finanzsituation im öffentlichen Bereich zur Verfügung. Angegeben sind sowohl einfache Bestandszahlen als auch funktional gegliederte Ergebnisse für die Gemeinden und das Land.

Statistische Berichte (erscheinen monatlich, viertel-, halb- oder ganzjährig und können kostenfrei im Internet heruntergeladen werden). In den Statistischen Berichten werden zur schnellen Unterrichtung von Verwaltung und anderen Interessenten die neuesten Ergebnisse der laufenden Statistiken wie auch die ersten Resultate von Sondererhebungen veröffentlicht. Ihre sachliche Gliederung ist sehr differenziert und in der Regel bundeseinheitlich festgelegt.

Fachstatistische Falbblätter „Statistische Kurzinformationen“ (erscheinen i.d.R. jährlich und sind kostenlos). Zurzeit liegen vor:

Hochschulen im Saarland 2009/2010 (erschieden im Juni 2010)

Landwirtschaft im Saarland - Ausgabe 2011 (erschieden im Dezember 2011)

III. REIHEN

Einzelchriften zur Statistik des Saarlandes. In dieser Reihe, die bis heute mehr als 100 Bände umfasst, werden aus dem gesamten Spektrum der amtlichen Statistik schwerpunktmäßig Einzelthemen behandelt. Insbesondere werden hier Ergebnisse von Erhebungen dargestellt, die nur in mehrjährigen Abständen stattfinden, so etwa die Volks-, Berufs- und Arbeitsstättenzählung, Handels- und Gaststättenzählung, Handwerkszählung, Wahlen etc.

Saarland in Zahlen (Sonderhefte). In dieser Reihe werden sachlich und teils auch regional tief gegliederte Ergebnisse mit fachlichen Schwerpunkten, insbesondere in den Bereichen Produzierendes Gewerbe, Bildung und Agrarberichterstattung, veröffentlicht. Aktuell erschienene Sonderhefte:

Agrarstrukturserhebung 2007 - Strukturdaten der Landwirtschaft (erschieden im April 2009, EUR 10,00)

Produzierendes Gewerbe 2010 (erschieden im August 2011, EUR 10,00)

Allgemeinbildende Schulen 2007/2008 (erschieden im August 2008, EUR 10,00)

Gemeinschaftsveröffentlichungen der Statistischen Ämter des Bundes und der Länder. Im Rahmen dieser Reihe werden gemeinsame Veröffentlichungen mit bundesdeutschen Zahlen konzipiert, z. B. der Museumsbericht, das Gemeindeverzeichnis und die Kreiszahlen sowie mehrere Statistik Datenbanken. Mehrmals jährlich erscheinen auch die Volkswirtschaftlichen Gesamtrechnungen der Länder, mit Ergebnissen über Entstehung, Verteilung und Verwendung des Bruttoinlandsprodukts nach Ländern sowie Bruttowertschöpfung und verfügbares Einkommen der kreisfreien Städte und Landkreise.

IV. VERZEICHNISSE

Das Statistische Amt bietet verschiedene Verzeichnisse an: Gemeindeverzeichnis, Schulverzeichnis, Verzeichnis der Kindertageseinrichtungen, Krankenhausverzeichnis, Straßenverzeichnis, Märkte im Saarland usw. Sie werden i.d.R. jährlich aktualisiert herausgegeben und sind auch in elektronischer Form lieferbar. Die Kosten richten sich jeweils nach dem Umfang.