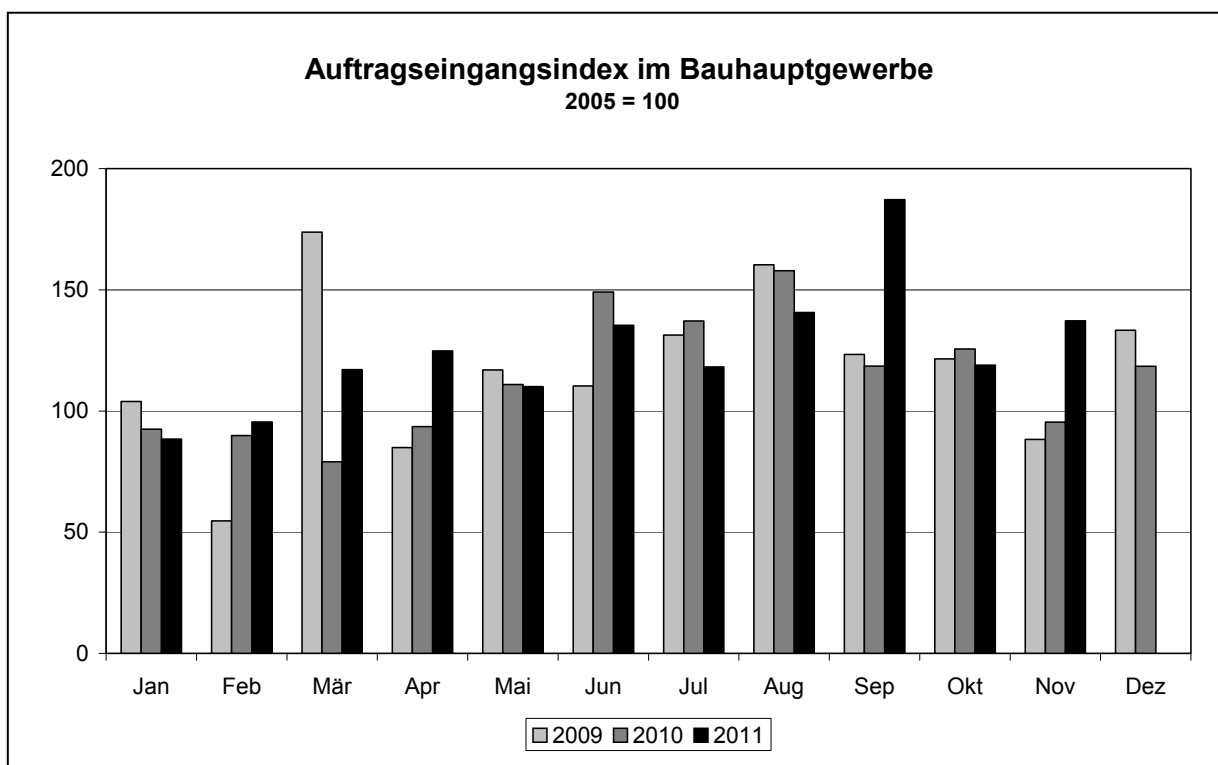


## Baugewerbe im November 2011

- A) Bauhauptgewerbe  
B) Ausbaugewerbe sowie Erschließung von Grundstücken; Bauträger



Ausgegeben im Januar 2012

© Statistisches Amt Saarland, Saarbrücken, 2012.

Für nichtgewerbliche Zwecke sind Vervielfältigung und unentgeltliche Verbreitung, auch auszugsweise, mit Quellenangabe gestattet. Die Verbreitung, auch auszugsweise, über elektronische Systeme/Datenträger bedarf der vorherigen Zustimmung. Alle übrigen Rechte bleiben vorbehalten.

Herausgeber: Statistisches Amt Saarland, Virchowstraße 7, 66119 Saarbrücken, Postfach 10 30 44, 66030 Saarbrücken  
Telefon: (0681) 501 5925 - Fax: (0681) 501 5915 - E-Mail: statistik@lzd.saarland.de - Internet: <http://www.statistik.saarland.de>

## Methodische Erläuterungen

### Berichtskreis

Erfasst werden in selbständigen Erhebungen im Baugewerbe die Bereiche „Bauhauptgewerbe“ und „Ausbaugewerbe sowie Erschließung von Grundstücken; Bauträger“ in der Abgrenzung der Klassifikation der Wirtschaftszweige, Ausgabe 2008, WZ 2008. Das „Bauhauptgewerbe“ umfasst u.a. den Bau von Gebäuden, Straßen und sonstige spezialisierte Bautätigkeiten (z. B. Dachdeckerei).

Zum „Ausbaugewerbe sowie Erschließung von Grundstücken; Bauträger“ zählen u. a. Bauinstallation (z. B. Elektroinstallation), sonstiger Ausbau (z. B. Malerei und Glaserei) und Erschließung von Grundstücken, Bauträger. (Siehe Verzeichnis der Wirtschaftszweige im Baugewerbe im Anhang dieses Statistischen Berichts).

Im Bereich „Bauhauptgewerbe“ werden die erhobenen Daten - mit Ausnahme der gemeldeten Auftragseingänge und Auftragsbestände - zu Ergebnissen für alle bauhauptgewerblichen Betriebe aufgeschätzt. Grundlage hierfür sind die Ergebnisse der jährlichen „Ergänzungserhebung im Bauhauptgewerbe“. Die im Mo-natsbericht ausgewiesenen Kreisergebnisse beziehen sich nur auf den Berichtskreis und sind nicht hochgeschätzt. Eine Aufschätzung der im Bereich „Ausbaugewerbe sowie Erschließung von Grundstücken; Bauträger“ erhobenen Daten erfolgt ebenfalls nicht.

### Tätige Personen

Tätige Inhaber und tätige Mitinhaber; unbezahlt mithelfende Familienangehörige, soweit sie mindestens 55 Stunden im Monat im Betrieb tätig sind; kaufmännische und technische Arbeitnehmer; Poliere, Schachtmeister und Meister; Werkpoliere, Baumaschinen-Fachmeister, Vorarbeiter und Baumaschinen-Vorarbeiter; Maurer, Betonbauer, Zimmerer; übrige Fach-/Spezialfacharbeiter (Dachdecker, Isolierer, Maler usw.) und Baumaschinen-, Baugeräteführer, Berufskraftfahrer, Fachwerker/Maschinenisten/Kraftfahrer, Werker/Maschinenwerker, Auszubildende, Umschüler, Anlernlinge und Praktikanten; Personen, die in einem Arbeitsverhältnis zum Betrieb stehen (z.B. auch Vorstandsmitglieder, Direktoren, Volontäre, Heimarbeiter); Personen mit Altersteilzeitregelungen.

### Löhne und Gehälter

Bei den Bruttolöhnen und Bruttogehältern ist die Summe der lohnsteuerpflichtigen Bruttobezüge (Bar- und Sachbezüge) einzutragen. Diese Beträge sind ohne Arbeitgeberanteile zur Kranken-, Pflege-, Renten- und Arbeitslosenversicherung; ohne Beiträge zu den Sozialkassen des Baugewerbes; ohne Winterbau-Umlage; ohne Aufwendungen für die betriebliche Alters-, Invaliditäts- und Hinterbliebenenversorgung; ohne gezahltes Vorruhestandsgeld; ohne geleistete Zuschüsse der Bundesagentur für Arbeit (z.B. Kurzarbeitergeld, Winterausfallgeld ab der 101. witterungsbedingten Ausfallstunde, Leistungen nach dem Altersteilzeitgesetz) anzugeben. Den Löhnen und Gehäl-

tern sind auch die Bezüge von Gesellschaftern, Vorstandsmitgliedern und anderen leitenden Kräften zuzurechnen, soweit sie steuerlich als Einkünfte aus nichtselbstständiger Arbeit anzusehen sind. Einzubeziehen sind auch Zahlungen für eine Beschäftigung, die nur wegen Unterschreitung der Steuerpflichtgrenzen steuerfrei sind.

### Geleistete Arbeitsstunden

Alle von Inhabern, Angestellten, Arbeitern und Auszubildenden auf Baustellen, Bauhöfen und in Werkstätten tatsächlich geleisteten (nicht die bezahlten) Arbeitsstunden. Nicht einbezogen sind die für Bürotätigkeit geleisteten Arbeitsstunden.

### Umsatz (ohne Umsatzsteuer)

Als Umsatz gelten die dem Finanzamt für die Umsatzsteuer zu meldenden steuerbaren Beträge im Bundesgebiet einschließlich Umsatz aus Nachunternehmertätigkeit und Vergabe von Teilleistungen an Nachunternehmer. Hierzu zählen auch Anzahlungen für Teilleistungen oder Vorauszahlungen vor Ausführung der entsprechenden Lieferungen oder Leistungen gemäß § 13 des Umsatzsteuergesetzes. Der Gesamtumsatz enthält außer dem baugewerblichen Umsatz (Umsatz aus Bauleistungen) die Handels- und sonstigen Umsätze.

### Auftragseingang im Bauhauptgewerbe

Wert (ohne Umsatzsteuer) aller im Berichtsmonat vom Betrieb fest akzeptierten Aufträge für Bauleistungen. Um Doppelzahlungen zu vermeiden, wird der Auftragseingang nur von dem Betrieb gemeldet, der den Bauauftrag ausführen wird, d.h. an Nachunternehmer zu vergebende Teile von Bauaufträgen werden nicht in die eigene Meldung einbezogen.

### Auftragsbestand im Bauhauptgewerbe

Wert (ohne Umsatzsteuer) aller akzeptierten, noch nicht ausgeführten Aufträge für Bauleistungen am Ende des Berichtszeitjahres. Bei der Ermittlung des Auftragsbestandes wird vom Auftragswert bereits im Bau befindlicher Projekte der Teil abgesetzt, der produktionstechnisch schon fertiggestellt ist (ohne Berücksichtigung der Abnahme oder Abrechnung).

### Hinweis

Vergleichbarkeit vorläufiger bzw. endgültiger monatlicher und kumulierter Ergebnisse im Bauhauptgewerbe: Von März bis September des Berichtsjahres werden vorläufige Ergebnisse auf der Basis der „Ergänzungserhebung im Bauhauptgewerbe“ erstellt, die einen eingeschränkten Zuverlässigkeitsgrad haben. Nach Aktualisierung des auskunftspflichtigen Berichtskreises durch die „Ergänzungserhebung“ zur Jahresmitte und nach Bereinigung der Vormonatswerte mittels Aufschätzverfahren werden ab Oktober endgültige Ergebnisse veröffentlicht. Hierbei sind in den kumulierten Reihen auch bereinigte Vormonatsdaten enthalten. Unterschiede zwischen kumulierten endgültigen Werten und vorläufigen Zahlen der Vorperioden resultierten z. T. aus den durchgeführten Berichtskreis- bzw. Datenbestandskorrekturen.

## Zeichenerklärung

a.n.g.	=	anderweitig nicht genannt
0	=	mehr als nichts, aber weniger als die Hälfte der kleinsten in der Tabelle nachgewiesenen Einheit
-	=	nichts vorhanden
/	=	keine Angabe, da Zahlenwert nicht sicher genug
.	=	Zahlenwert unbekannt oder geheim zu halten
X	=	Tabellenfach gesperrt, weil Aussage nicht sinnvoll
...	=	Angabe fällt später an
()	=	Nachweis unter dem Vorbehalt, dass der Zahlenwert Fehler aufweisen kann
p	=	vorläufiges Ergebnis
r	=	berichtigtes Ergebnis

Abweichungen in den Summen durch Runden der Zahlen möglich

## A. BAUHAUPTGEWERBE

### A 1 Beschäftigte, Lohn- und Gehaltssumme, geleistete Arbeitsstunden

- Hochgerechnete Ergebnisse für alle Betriebe -

Merkmal	Nov. 2011	Okt. 2011	Nov. 2010	Januar bis November		Veränderungen in %		
				2011	2010	Nov. 2011	Nov. 2011	Jan. bis Nov.. 11
						gegenüber		
				Okt. 2011	Nov. 2010	Jan. bis Nov.. 10		
<b>Tätige Personen (Anzahl)</b>								
<b>Beschäftigte insgesamt</b>	<b>9 061</b>	<b>8 927</b>	<b>9 450</b>	<b>9 103</b>	<b>9 238</b>	<b>+ 1,5</b>	<b>- 4,1</b>	<b>- 1,5</b>
<b>Löhne und Gehälter (in 1 000 EUR)</b>								
<b>Bruttoentgelte</b> (einschließlich Vergütung für Auszubildende)	<b>27 312</b>	<b>22 511</b>	<b>27 104</b>	<b>250 222</b>	<b>245 593</b>	<b>+ 21,3</b>	<b>+ 0,8</b>	<b>+ 1,9</b>
<b>Geleistete Arbeitsstunden (1 000 Std. )</b>								
<b>Hochbau</b>	<b>586</b>	<b>526</b>	<b>531</b>	<b>6 220</b>	<b>5 769</b>	<b>+ 11,4</b>	<b>+ 10,4</b>	<b>+ 7,8</b>
Wohnungsbau (unabhängig vom Auftraggeber)	340	288	279	3 592	3 257	+ 18,1	+ 21,9	+ 10,3
Gewerblicher und industrieller Hochbau, landwirtschaftlicher Bau	191	189	188	2 018	1 827	+ 1,1	+ 1,6	+ 10,5
Hochbauten für Organisationen ohne Erwerbszweck (Kirchen, Vereine, Verbände, Gewerkschaften, Parteien, DRK u.a.)	9	7	6	121	98	+ 28,6	+ 50,0	+ 23,5
Hochbauten für Körperschaften des öffentlichen Rechts (Bund, Länder, Gemeinden, Sozialversicherungen und sonstige öffentliche Auftraggeber)	46	42	58	489	587	+ 9,5	- 20,7	- 16,7
<b>Tiefbau</b>	<b>438</b>	<b>403</b>	<b>388</b>	<b>4 290</b>	<b>3 999</b>	<b>+ 8,7</b>	<b>+ 12,9</b>	<b>+ 7,3</b>
Gewerblicher u. industrieller Tiefbau - ohne Straßenbau - Straßenbau (unabhängig vom Auftraggeber)	95	92	87	1 012	945	+ 3,3	+ 9,2	+ 7,1
155	153	137	1 470	1 301	+ 1,3	+ 13,1	+ 13,0	
Sonst. Tiefbau - ohne Straßenbau - für Körperschaften des öffentlichen Rechts sowie für Organisationen ohne Erwerbszweck	188	158	164	1 808	1 753	+ 19,0	+ 14,6	+ 3,1
<b>Insgesamt</b>	<b>1 024</b>	<b>929</b>	<b>919</b>	<b>10 510</b>	<b>9 768</b>	<b>+ 10,2</b>	<b>+ 11,4</b>	<b>+ 7,6</b>
<b>Arbeitstage</b>								
<b>Insgesamt</b>	<b>21</b>	<b>20</b>	<b>21</b>	<b>230</b>	<b>231</b>	<b>+ 5,0</b>	<b>± 0</b>	<b>- 0,4</b>

### A 2 Umsatz

- Hochgerechnete Ergebnisse für alle Betriebe in 1 000 Euro; ohne Umsatzsteuer -

Merkmal	Nov. 2011	Okt. 2011	Nov. 2010	Januar bis November		Veränderungen in %		
				2011	2010	Nov. 2011	Nov. 2011	Jan. bis Nov. 11
						gegenüber		
				Okt. 2011	Nov. 2010	Jan. bis Nov. 10		
<b>Baugewerblicher Umsatz</b>	<b>106 844</b>	<b>94 719</b>	<b>104 384</b>	<b>964 945</b>	<b>934 299</b>	<b>+ 12,8</b>	<b>+ 2,4</b>	<b>+ 3,3</b>
<b>Hochbau</b>	<b>59 964</b>	<b>53 572</b>	<b>59 195</b>	<b>578 425</b>	<b>546 382</b>	<b>+ 11,9</b>	<b>+ 1,3</b>	<b>+ 5,9</b>
Wohnungsbau (unabhängig vom Auftraggeber)	24 881	20 837	21 315	249 084	239 038	+ 19,4	+ 16,7	+ 4,2
Gewerblicher und industrieller Hochbau, landwirtschaftlicher Bau	26 265	24 298	25 565	237 735	219 747	+ 8,1	+ 2,7	+ 8,2
Hochbauten für Organisationen ohne Erwerbszweck (Kirchen, Vereine, Verbände, Gewerkschaften, Parteien, DRK u.a.)	1 463	1 092	497	9 688	6 189	+ 34,0	+ 194,4	+ 56,5
Hochbauten für Körperschaften des öffentlichen Rechts (Bund, Länder, Gemeinden, Sozialversicherungen und sonstige öffentliche Auftraggeber)	7 355	7 345	11 818	81 918	81 408	+ 0,1	- 37,8	+ 0,6
<b>Tiefbau</b>	<b>46 880</b>	<b>41 147</b>	<b>45 189</b>	<b>386 520</b>	<b>387 917</b>	<b>+ 13,9</b>	<b>+ 3,7</b>	<b>- 0,4</b>
Gewerblicher u. industrieller Tiefbau - ohne Straßenbau - Straßenbau (unabhängig vom Auftraggeber)	9 964	8 076	9 761	82 373	87 184	+ 23,4	+ 2,1	- 5,5
18 110	16 404	17 312	141 505	133 394	+ 10,4	+ 4,6	+ 6,1	
Sonst. Tiefbau - ohne Straßenbau - für Körperschaften des öffentlichen Rechts sowie für Organisationen ohne Erwerbszweck	18 806	16 667	18 116	162 642	167 339	+ 12,8	+ 3,8	- 2,8
<b>Sonstiger Umsatz</b>	<b>1 901</b>	<b>663</b>	<b>1 202</b>	<b>16 205</b>	<b>13 337</b>	<b>+ 186,7</b>	<b>+ 58,2</b>	<b>+ 21,5</b>
<b>Umsatz insgesamt</b>	<b>108 745</b>	<b>95 382</b>	<b>105 586</b>	<b>981 150</b>	<b>947 636</b>	<b>+ 14,0</b>	<b>+ 3,0</b>	<b>+ 3,5</b>

### A 3 Kreisergebnisse November 2011

- Ergebnisse für Betriebe von Unternehmen mit 20 und mehr Beschäftigten -

Merkmal	Maßeinheit	Saarland	Regional- verband Saar- brücken	Landkreis				
				Merzig- Wadern	Neun- kirchen	Saarlouis	Saarpfalz	St. Wendel
Betriebe	Anzahl	<b>120</b>	38	13	33	13	16	7
Beschäftigte insgesamt	Anzahl	<b>5 515</b>	1 413	546	1 577	578	970	431
Geleistete Arbeitsstunden insgesamt	1 000	<b>621</b>	155	60	187	66	109	46
Hochbau	1 000	<b>254</b>	84	25	52	29	57	7
darunter Wohnungsbau	1 000	<b>72</b>	25	14	16	9	1	7
Tiefbau	1 000	<b>367</b>	71	35	135	37	52	39
Bruttoentgelte	1 000 EUR	<b>19 366</b>	4 854	1 723	5 669	1 951	3 677	1 491
Gesamtumsatz <sup>1)</sup>	1 000 EUR	<b>79 846</b>	18 487	6 362	26 008	5 892	14 208	8 889
Auftragseingang <sup>1)</sup>	1 000 EUR	<b>73 392</b>	13 125	8 921	32 516	3 664	10 277	4 890

1) Ohne Umsatzsteuer.

### A 4 Auftragseingang

- Ergebnisse für Betriebe von Unternehmen mit 20 und mehr Beschäftigten in 1 000 Euro; ohne Umsatzsteuer -

Merkmal	Nov. 2011	Okt. 2011	Nov. 2010	Januar bis Nov.		Veränderungen in %		
				2011	2010	Nov. 2011	Nov. 2011	Jan. bis Nov. 11
						Okt. 2011	Nov. 2010	Jan. bis Nov. 10
<b>Hochbau</b>	<b>37 150</b>	<b>33 290</b>	<b>24 168</b>	<b>391 675</b>	<b>361 269</b>	<b>+ 11,6</b>	<b>+ 53,7</b>	<b>+ 8,4</b>
Wohnungsbau (unabhängig vom Auftraggeber)	5 279	5 685	6 531	75 727	57 560	- 7,1	- 19,2	+ 31,6
Gewerblicher und industrieller Hochbau, landwirtschaftlicher Bau	21 795	18 841	13 751	230 982	218 119	+ 15,7	+ 58,5	+ 5,9
Hochbauten für Organisationen ohne Erwerbszweck (Kirchen, Vereine, Verbände, Gewerkschaften, Parteien, DRK u.a.)	1 419	551	163	15 238	4 798	+ 157,5	+ 770,6	+ 217,6
Hochbauten für Körperschaften des öffentlichen Rechts (Bund, Länder, Gemeinden, Sozialversiche- rungen und sonstige öffentliche Auftraggeber)	8 657	8 213	3 723	69 728	80 792	+ 5,4	+ 132,5	- 13,7
<b>Tiefbau</b>	<b>36 242</b>	<b>30 343</b>	<b>26 838</b>	<b>343 091</b>	<b>307 164</b>	<b>+ 19,4</b>	<b>+ 35,0</b>	<b>+ 11,7</b>
Gewerblicher und industrieller Tiefbau - ohne Straßenbau -	8 342	7 782	6 635	72 847	63 706	+ 7,2	+ 25,7	+ 14,3
Straßenbau (unabhängig vom Auftraggeber)	8 849	13 007	9 113	129 073	107 103	- 32,0	- 2,9	+ 20,5
Sonstiger Tiefbau - ohne Straßenbau - für Körper- schaften des öffentlichen Rechts sowie für Organisationen ohne Erwerbszweck	19 051	9 554	11 090	141 171	136 355	+ 99,4	+ 71,8	+ 3,5
<b>Insgesamt</b>	<b>73 392</b>	<b>63633</b>	<b>51 006</b>	<b>734 766</b>	<b>668 433</b>	<b>+ 15,3</b>	<b>+ 43,9</b>	<b>+ 9,9</b>

## A 5 Ergebnisse für Betriebe von Unternehmen mit 20 und mehr Beschäftigten

Jahr - Monat	Betriebe	Be- schäftigte insgesamt	Geleistete Arbeitsstunden				Brutto- entgelte	Gesamt- umsatz	Auftrags- eingang
			insgesamt	Hochbau		Tiefbau			
				ins- gesamt	darunter Wohnungs- bau				
Anzahl		in 1 000				in 1 000 Euro			
<b>2009</b>	<b>111</b>	<b>5 224</b>	<b>6 185</b>	<b>2 653</b>	<b>687</b>	<b>3 532</b>	<b>174 884</b>	<b>757 132</b>	<b>750 599</b>
<b>2010</b>	<b>108</b>	<b>5 241</b>	<b>6 036</b>	<b>2 626</b>	<b>690</b>	<b>3 410</b>	<b>181 310</b>	<b>738 861</b>	<b>731 809</b>
2010									
Januar	110	5 159	245	138	30	107	11 643	31 531	49 479
Februar	109	5 182	285	155	33	130	11 309	31 649	48 064
März	108	5 175	563	232	66	331	14 288	52 312	42 301
April	108	5 189	587	232	65	355	16 468	63 374	50 057
Mai	107	5 189	547	226	66	321	15 261	54 735	59 337
Juni	106	5 164	587	238	71	349	15 771	73 277	79 751
Juli	105	5 178	577	242	69	335	15 970	67 724	73 340
August	104	5 281	572	239	61	333	15 737	67 591	84 475
September	104	5 293	616	258	70	358	15 861	76 426	63 413
Oktober	105	5 315	605	255	69	350	15 733	74 980	67 210
November	117	5 540	578	253	63	325	18 772	80 397	51 006
Dezember	118	5 479	274	158	27	116	14 497	64 865	63 376
2011									
Januar	118	5 432	406	203	45	203	13 291	33 696	47 273
Februar	118	5 387	450	204	50	246	13 331	42 403	51 066
März	117	5 416	574	240	59	334	15 141	60 049	62 629
April	117	5 402	575	237	66	338	16 400	61 128	66 754
Mai	117	5 419	649	267	74	382	16 303	72 042	58 921
Juni	116	5 425	535	228	60	307	16 242	62 154	72 424
Juli	116	5 435	561	255	71	306	16 083	68 240	63 259
August	116	5 482	624	267	67	357	16 741	71 824	75 263
September	116	5 456	641	267	71	374	16 349	72 529	100 152
Oktober	115	5 434	574	238	61	336	15 962	70 460	63 633
November	120	5 515	621	254	72	367	19 366	79 846	73 392
Dezember									

## A 6 Auftragsbestand 3. Quartal 2011\*)

- Ergebnisse für Betriebe von Unternehmen mit 20 und mehr Beschäftigten in 1 000 Euro; ohne Umsatzsteuer -

Merkmal	3. Quartal 2011	2. Quartal 2011	3. Quartal 2010	Veränderung in %	
				3. Quartal 2011 gegenüber	
				2. Quartal 2011	3. Quartal 2010
<b>Hochbau</b>	194 771	159 938	155 339	+ 21,8	+ 25,4
Wohnungsbau (unabhängig vom Auftraggeber)	29 427	14 043	16 477	+ 109,5	+ 78,6
Gewerbl. u. industr. Hochbau, landw. Bau	118 127	99 942	97 002	+ 18,2	+ 21,8
Hochbauten für Organisationen ohne Erwerbszweck (Kirchen, Vereine, Verbände, Gewerkschaften, Parteien, DRK u.a.)	7 349	1 390	1 295	+ 428,7	+ 467,5
Hochbauten für Körperschaften des öffentlichen Rechts (Bund, Länder, Gemeinden, Sozialversiche- rungen und sonstige öffentl. Auftraggeber)	39 868	44 563	40 565	- 10,5	- 1,7
<b>Tiefbau</b>	148 436	145 996	145 624	+ 1,7	+ 1,9
Gewerblicher und industrieller Tiefbau - ohne Straßenbau -	14 763	11 888	12 426	+ 24,2	+ 18,8
Straßenbau (unabhängig vom Auftraggeber)	55 503	51 674	55 392	+ 7,4	+ 0,2
Sonstiger Tiefbau - ohne Straßenbau - für Körper- schaften des öffentlichen Rechts sowie für Organisationen ohne Erwerbszweck	78 170	82 434	77 806	- 5,2	+ 0,5
<b>Insgesamt</b>	<b>343 207</b>	<b>305 934</b>	<b>300 963</b>	<b>+ 12,2</b>	<b>+ 14,0</b>

\*) Zahlen werden nur vierteljährlich ermittelt.

## B. AUSBAUGEWERBE SOWIE ERSCHLIESSUNG VON GRUNDSTÜCKEN; BAUTRÄGER\*)

### B 1 Betriebe, Beschäftigte, geleistete Arbeitsstunden, Lohn- und Gehaltssumme und Umsatz im 3. Quartal 2011

- Ergebnisse für Betriebe von Unternehmen mit 20 und mehr Beschäftigten -

WZ 2008 Nr.	Wirtschaftszweig	Betriebe <sup>1)</sup>	Beschäftigte insgesamt <sup>1)</sup>	Geleistete Arbeitsstunden	Bruttoentgelte	Baugewerblicher Umsatz <sup>2)</sup>	Gesamtumsatz <sup>2)</sup>
		Anzahl		1 000	1 000 EUR		
43.2	Bauinstallation	63	2 600	727	17 600	66 752	69 697
43.3	Sonstiges Ausbaugewerbe	29	758	243	4 940	18 623	19 077
<b>43.2 bis 43.3</b>	<b>Ausbaugewerbe insgesamt<sup>3)</sup></b>	<b>92</b>	<b>3 358</b>	<b>970</b>	<b>22 540</b>	<b>85 374</b>	<b>88 774</b>

1) Am Ende des Berichtsvierteljahres. 2) Ohne Umsatzsteuer. 3) Ohne Nachweis von Bauträgern.

### B 2 Beschäftigte, Arbeitsstunden und Gesamtumsatz - Vorjahresvergleich

- Ergebnisse für Betriebe von Unternehmen mit 20 und mehr Beschäftigten -

WZ 2008 Nr.	Wirtschaftszweig	Be-schäftigte insgesamt <sup>1)</sup>	Geleistete Arbeitsstunden	Gesamtumsatz <sup>2)</sup>	Be-schäftigte insgesamt <sup>1)</sup>	Geleistete Arbeitsstunden	Gesamtumsatz <sup>2)</sup>
		Veränderung 3. Quartal 2011 zu 3. Quartal 2010 in %			Veränderung 1. - 3. Quartal 2011 zu 1. - 3. Quartal 2010 in %		
43.2	Bauinstallation	8,1	6,9	4,2	9,1	7,8	13,6
43.3	Sonstiges Ausbaugewerbe	32,3	25,9	19,2	30,2	31,2	22,0
<b>43.2 bis 43.3</b>	<b>Ausbaugewerbe insgesamt<sup>3)</sup></b>	<b>12,8</b>	<b>11,0</b>	<b>7,1</b>	<b>13,2</b>	<b>12,7</b>	<b>15,2</b>

1) Am Ende des Berichtsvierteljahres. 2) Ohne Umsatzsteuer. 3) Ohne Nachweis von Bauträgern.

### B 3 Kreisergebnisse 3. Quartal 2011

- Ergebnisse für Betriebe von Unternehmen mit 20 und mehr Beschäftigten -

Kreis	Betriebe <sup>1) 3)</sup>	Beschäftigte insgesamt <sup>1) 3)</sup>	Geleistete Arbeitsstunden	Bruttoentgelte <sup>3)</sup>	Gesamtumsatz <sup>2) 3)</sup>
	Anzahl		1 000	1 000 EUR	
Regionalverband Saarbrücken	33	904	269	5 944	22 182
Landkreis Merzig Wadern	11	522	145	3 705	14 293
Landkreis Neunkirchen	15	551	153	2 879	12 917
Landkreis Saarlouis	14	516	135	3 640	14 695
Saarpfalz-Kreis	12	553	175	3 991	18 507
Landkreis St. Wendel	7	312	93	2 381	6 178
<b>Saarland</b>	<b>92</b>	<b>3 358</b>	<b>970</b>	<b>22 540</b>	<b>88 774</b>

1) Am Ende des Berichtsvierteljahres. 2) Ohne Umsatzsteuer. 3) Ohne Nachweis von Bauträgern.

\*) Wird seit 1997 nur noch vierteljährlich erhoben.

## Verzeichnis der Wirtschaftszweige im Baugewerbe

Bauhauptgewerbe		Ausbaugewerbe sowie Erschließung von Grundstücken; Bauträger	
WZ 2008 Nr.	Bezeichnung	WZ 2008 Nr.	Bezeichnung
<b>41.2</b>	<b>Bau von Gebäuden</b>	<b>41.1</b>	<b>Erschließung von Grundstücken; Bauträger</b>
41.20.1	Bau von Gebäuden (ohne Fertigteilbau)	41.10.1	Erschließung von unbebauten Grundstücken
41.20.2	Errichtung von Fertigteilbauten	41.10.2	Bauträger für Nichtwohngebäude
<b>42.1</b>	<b>Bau von Straßen und Bahnverkehrsstrecken</b>	41.10.3	Bauträger für Wohngebäude
42.11.0	Bau von Straßen	<b>43.2</b>	<b>Bauinstallation</b>
42.12.0	Bau von Bahnverkehrsstrecken	43.21.0	Elektroinstallation
42.13.0	Brücken- und Tunnelbau	43.22.0	Gas-, Wasser-, Heizungs- sowie Lüftungs- und Klimainstallation
<b>42.2</b>	<b>Leitungstiefbau und Kläranlagenbau</b>	43.29.1	Dämmung gegen Kälte, Wärme, Schall und Erschütterung
42.21.0	Rohrleitungstiefbau, Brunnenbau und Kläranlagenbau	43.29.9	Sonstige Bauinstallation, anderweitig nicht genannt
42.22.0	Kabelnetzleitungstiefbau	<b>43.3</b>	<b>Sonstiger Ausbau</b>
<b>42.9</b>	<b>Sonstiger Tiefbau</b>	43.31.0	Anbringen von Stuckaturen, Gipserei und Verputzerei
42.91.0	Wasserbau	43.32.0	Bautischlerei und -schlosserei
42.99.0	Sonstiger Tiefbau, anderweitig nicht genannt	43.33.0	Fußboden-, Fliesen- und Plattenlegerei, Tapeziererei
<b>43.1</b>	<b>Abbrucharbeiten u. vorbereitende Baustellenarbeiten</b>	43.34.1	Maler- und Lackierergewerbe
43.11.0	Abbrucharbeiten	43.34.2	Glasergewerbe
43.12.0	Vorbereitende Baustellenarbeiten	43.39.0	Sonstiger Ausbau, anderweitig nicht genannt
43.13.0	Test- und Suchbohrung		
<b>43.9</b>	<b>Sonstige spezialisierte Bautätigkeiten</b>		
43.91.1	Dachdeckerei und Bauspenglerei		
43.91.2	Zimmerei und Ingenieurholzbau		
43.99.1	Gerüstbau		
43.99.2	Schornstein-, Feuerungs- und Industrieofenbau		
43.99.9	Baugewerbe, anderweitig nicht genannt		

Entspricht der Klassifikation der Wirtschaftszweige, Ausgabe 2008 (WZ 2008), Abschnitt F.

# Veröffentlichungen des Statistischen Amtes Saarland

## I. ZUSAMMENFASSENDE SCHRIFTEN

**Statistisches Jahrbuch für das Saarland 2011** (erschieden im November 2011, EUR 20,00). Das Statistische Jahrbuch bietet aktuelle Informationen aus allen wichtigen Bereichen des sozialen, kulturellen und wirtschaftlichen Lebens. Die Darstellung in Tabellenform, die vielfach mehrjährige Vergleiche erlaubt, wird durch textliche Erläuterungen sowie durch übersichtliche Schaubilder und Grafiken ergänzt. Wichtige Daten aus der amtlichen Statistik der anderen Bundesländer sowie der Länder der EU runden das Informationsangebot ab.

**Saarländische Gemeindezahlen 2011** (erschieden im Dezember 2011, EUR 10,00). In diesem jährlich erscheinenden Heft werden Informationen aus den verschiedensten Bereichen der amtlichen Statistik auf Gemeinde- und Kreisebene veröffentlicht.

**SAARLAND HEUTE 2011** - Statistische Kurzinformationen (erschieden im April 2011, erscheint jährlich, kostenlos)

**Broschüre „Statistische Kurzinformationen Saar - Lor - Lux - Rheinland-Pfalz - Wallonie“ 2011** (erschieden im Februar 2011, kostenlos). Die Broschüre zeigt ein Panorama der grenzüberschreitenden europäischen Region in Wort, Zahl und Bild über die demografische, wirtschaftliche und soziale Lage. Bei dem zweisprachigen Werk (deutsch und französisch) handelt es sich um eine Gemeinschaftsveröffentlichung der beteiligten Statistischen Ämter. Weitere Daten und Informationen finden Sie im Internet unter [www.grossregion.lu](http://www.grossregion.lu).

**Statistik Journal, Statistisches Quartalsheft Saarland** (Einzelheft EUR 4,00, Jahresabonnement EUR 15,00). Das Statistik Journal informiert über aktuelle Ergebnisse aus vielen Bereichen der amtlichen Statistik. Neben Textbeiträgen geben Grafiken umfassende Einblicke in das wirtschaftliche und soziale Geschehen im Saarland.

## II. FACHSTATISTISCHE SCHRIFTEN

**Handbuch Öffentliche Finanzen 2008** (erschieden im Dezember 2009, EUR 10,00). Das Handbuch stellt Grunddaten über die aktuelle Finanzsituation im öffentlichen Bereich zur Verfügung. Angegeben sind sowohl einfache Bestandszahlen als auch funktional gegliederte Ergebnisse für die Gemeinden und das Land.

**Statistische Berichte** (erscheinen monatlich, viertel-, halb- oder ganzjährig und können kostenfrei im Internet heruntergeladen werden). In den Statistischen Berichten werden zur schnellen Unterrichtung von Verwaltung und anderen Interessenten die neuesten Ergebnisse der laufenden Statistiken wie auch die ersten Resultate von Sondererhebungen veröffentlicht. Ihre sachliche Gliederung ist sehr differenziert und in der Regel bundeseinheitlich festgelegt.

**Fachstatistische Faltblätter „Statistische Kurzinformationen“** (erscheinen i.d.R. jährlich und sind kostenlos). Zurzeit liegen vor:

Hochschulen im Saarland 2009/2010 (erschieden im Juni 2010)

Landwirtschaft im Saarland - Ausgabe 2011 (erschieden im Dezember 2011)

## III. REIHEN

**Einzelchriften zur Statistik des Saarlandes**. In dieser Reihe, die bis heute mehr als 100 Bände umfasst, werden aus dem gesamten Spektrum der amtlichen Statistik schwerpunktmäßig Einzelthemen behandelt. Insbesondere werden hier Ergebnisse von Erhebungen dargestellt, die nur in mehrjährigen Abständen stattfinden, so etwa die Volks-, Berufs- und Arbeitsstättenzählung, Handels- und Gaststättenzählung, Handwerkszählung, Wahlen etc.

**Saarland in Zahlen (Sonderhefte)**. In dieser Reihe werden sachlich und teils auch regional tief gegliederte Ergebnisse mit fachlichen Schwerpunkten, insbesondere in den Bereichen Produzierendes Gewerbe, Bildung und Agrarberichterstattung, veröffentlicht. Aktuell erschienene Sonderhefte:

Agrarstrukturerhebung 2007 - Strukturdaten der Landwirtschaft (erschieden im April 2009, EUR 10,00)

Produzierendes Gewerbe 2010 (erschieden im August 2011, EUR 10,00)

Allgemeinbildende Schulen 2007/2008 (erschieden im August 2008, EUR 10,00)

**Gemeinschaftsveröffentlichungen der Statistischen Ämter des Bundes und der Länder**. Im Rahmen dieser Reihe werden gemeinsame Veröffentlichungen mit bundesdeutschen Zahlen konzipiert, z. B. der Museumsbericht, das Gemeindeverzeichnis und die Kreiszahlen sowie mehrere Statistik Datenbanken. Mehrmals jährlich erscheinen auch die Volkswirtschaftlichen Gesamtrechnungen der Länder, mit Ergebnissen über Entstehung, Verteilung und Verwendung des Bruttoinlandsprodukts nach Ländern sowie Bruttowertschöpfung und verfügbares Einkommen der kreisfreien Städte und Landkreise.

## IV. VERZEICHNISSE

Das Statistische Amt bietet verschiedene Verzeichnisse an: Gemeindeverzeichnis, Schulverzeichnis, Verzeichnis der Kindertageseinrichtungen, Krankenhausverzeichnis, Straßenverzeichnis, Märkte im Saarland usw. Sie werden i.d.R. jährlich aktualisiert herausgegeben und sind auch in elektronischer Form lieferbar. Die Kosten richten sich jeweils nach dem Umfang.