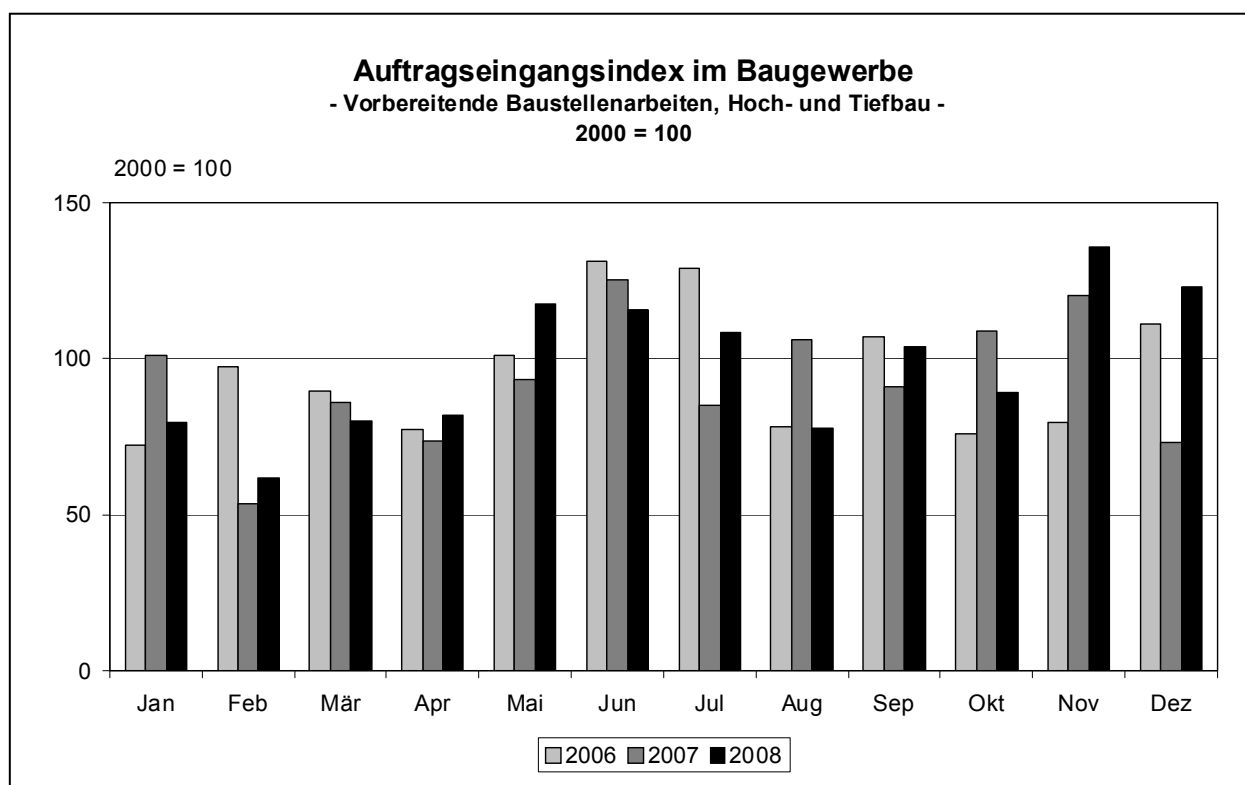


Baugewerbe im Dezember 2008

- A) Vorbereitende Baustellenarbeiten, Hoch- und Tiefbau
B) Bauinstallation und sonstiges Baugewerbe



Ausgegeben im März 2009

Einzelpreis 3,00 EUR

© Statistisches Amt Saarland, Saarbrücken, 2009.

Für nichtgewerbliche Zwecke sind Vervielfältigung und unentgeltliche Verbreitung, auch auszugsweise, mit Quellenangabe gestattet. Die Verbreitung, auch auszugsweise, über elektronische Systeme/Datenträger bedarf der vorherigen Zustimmung. Alle übrigen Rechte bleiben vorbehalten.

Herausgeber: Statistisches Amt Saarland, Virchowstraße 7, 66119 Saarbrücken, Postfach 10 30 44, 66030 Saarbrücken
Telefon: (0681) 501 5925 - Fax: (0681) 501 5915 - E-Mail: statistik@lzd.saarland.de - Internet: <http://www.statistik.saarland.de>

Methodische Erläuterungen

Berichtskreis:

Erfasst werden in selbständigen Erhebungen im Baugewerbe die Bereiche "Vorbereitende Baustellenarbeiten, Hoch- und Tiefbau" sowie "Bauinstallation und sonstiges Baugewerbe" in der Abgrenzung der Klassifikation der Wirtschaftszweige, Ausgabe 2003, WZ 2003. Zum Baugewerbe "Vorbereitende Baustellenarbeiten, Hoch- und Tiefbau" zählen die Zweige des Hoch- und Tiefbaus (u.a. Zimmerei und Dachdeckerei), ferner Straßenbau, Wasserbau und Spezialbau.

Das Baugewerbe "Bauinstallation und sonstiges Baugewerbe" umfasst u.a. Bauinstallation, Stuckateurgewerbe, Gipserei, Verputzerei, Maler- und Lackierergewerbe, Bautischlerei, Fliesen-, Platten- und Mosaiklegerei.¹⁾

Zu den Monats- bzw. Vierteljahresberichten im Baugewerbe melden die Baubetriebe von Unternehmen mit 20 und mehr Beschäftigten sowie alle Arbeitsgemeinschaften.

Im Baugewerbe "Vorbereitende Baustellenarbeiten, Hoch- und Tiefbau" werden die erhobenen Daten - mit Ausnahme der gemeldeten Auftragseingänge und Auftragsbestände - zu Ergebnissen für alle Betriebe aufgeschätzt. Grundlage hierfür sind die Ergebnisse der jährlichen Totalerhebung im Baugewerbe "Vorbereitende Baustellenarbeiten, Hoch- und Tiefbau". Eine entsprechende Aufschätzung der im Baugewerbe "Bauinstallation und sonstiges Baugewerbe" erhobenen Daten erfolgt nicht. Die Kreisergebnisse für das Baugewerbe "Vorbereitende Baustellenarbeiten, Hoch- und Tiefbau" sind ebenfalls nicht aufgeschätzt.

Tätige Personen:

Tätige Inhaber und tätige Mitinhaber; unbezahlt mithelfende Familienangehörige, soweit sie mindestens 55 Stunden im Monat im Betrieb tätig sind; kaufmännische und technische Arbeitnehmer; Poliere, Schachtmeister und Meister; Werkpoliere, Baumaschinen-Fachmeister, Vorarbeiter und Baumaschinen-Vorarbeiter; Maurer, Betonbauer, Zimmerer; übrige Fach-/Spezialfacharbeiter (Dachdecker, Isolierer, Maler usw.) und Baumaschinen-, Baugeräteleiter, Berufskraftfahrer, Fachwerker/Maschinisten/Kraftfahrer, Werker/Maschinenwerker, Auszubildende, Umschüler, Anlernlinge und Praktikanten; Personen, die in einem Arbeitsverhältnis zum Betrieb stehen (z.B. auch Vorstandsmitglieder, Direktoren, Volontäre, Heimarbeiter); Personen mit Altersteilzeitregelungen.

Löhne und Gehälter:

Bei den Bruttolöhnen und Bruttogehältern ist die Summe der lohnsteuerpflichtigen Bruttobezüge (Bar- und Sachbezüge) einzutragen. Diese Beträge sind ohne Arbeitgeberanteile zur Kranken-, Pflege-, Renten- und Arbeitslosenversicherung; ohne Beiträge zu den Sozialkassen des Baugewerbes; ohne Winterbau-Umlage; ohne Aufwendungen für die betriebliche Alters-, Invaliditäts- und Hinterbliebenenversorgung; ohne gezahltes Vorruhestandsgeld; ohne geleistete Zuschüsse der Bundesagentur für Arbeit (z.B. Kurzarbeitergeld, Winterausfallgeld ab der 101. witterungsbedingten Ausfallstunde, Leistungen nach

dem Altersteilzeitgesetz) anzugeben. Den Löhnen und Gehältern sind auch die Bezüge von Gesellschaftern, Vorstandsmitgliedern und anderen leitenden Kräften zuzurechnen, soweit sie steuerlich als Einkünfte aus nichtselbstständiger Arbeit anzusehen sind. Einzubeziehen sind auch Zahlungen für eine Beschäftigung, die nur wegen Unterschreitung der Steuerpflichtgrenzen steuerfrei sind.

Geleistete Arbeitsstunden:

Alle von Inhabern, Angestellten, Arbeitern und Auszubildenden auf Baustellen, Bauhöfen und in Werkstätten tatsächlich geleisteten (nicht die bezahlten) Arbeitsstunden. Nicht einbezogen sind die für Bürotätigkeit geleisteten Arbeitsstunden.

Umsatz (ohne Umsatzsteuer):

Als Umsatz gelten die dem Finanzamt für die Umsatzsteuer zu meldenden steuerbaren Beträge im Bundesgebiet einschließlich Umsatz aus Nachunternehmertätigkeit und Vergabe von Teilleistungen an Nachunternehmer. Hierzu zählen auch Anzahlungen für Teilleistungen oder Vorauszahlungen vor Ausführung der entsprechenden Lieferungen oder Leistungen gemäß § 13 des Umsatzsteuergesetzes. Der Gesamtumsatz enthält außer dem baugewerblichen Umsatz (Umsatz aus Bauleistungen) die Handels- und sonstigen Umsätze.

Auftragseingang im Bauhauptgewerbe:

Wert (ohne Umsatzsteuer) aller im Berichtsmonat vom Betrieb fest akzeptierten Aufträge für Bauleistungen. Um Doppelzahlungen zu vermeiden, wird der Auftragseingang nur von dem Betrieb gemeldet, der den Bauauftrag ausführen wird, d.h. an Nachunternehmer zu vergebende Teile von Bauaufträgen werden nicht in die eigene Meldung einbezogen.

Auftragsbestand im Bauhauptgewerbe:

Wert (ohne Umsatzsteuer) aller akzeptierten, noch nicht ausgeführten Aufträge für Bauleistungen am Ende des Berichtszeitraumes. Bei der Ermittlung des Auftragsbestandes wird vom Auftragswert bereits im Bau befindlicher Projekte der Teil abgesetzt, der produktionstechnisch schon fertiggestellt ist (ohne Berücksichtigung der Abnahme oder Abrechnung).

Hinweis:

Vergleichbarkeit vorläufiger bzw. endgültiger Ergebnisse im Baugewerbe, Bereich Vorbereitende Baustellenarbeiten, Hoch- und Tiefbau:

Von März bis September des Berichtsjahres werden vorläufige Ergebnisse auf der Basis der Totalerhebung des Vorjahres erstellt, die einen eingeschränkten Zuverlässigkeitsgrad haben. Nach Aktualisierung des Firmenberichtskreises durch die Totalerhebung zur Jahresmitte und nach Bereinigung der Vormonatswerte mittels Aufschätzverfahren werden ab Oktober endgültige Ergebnisse veröffentlicht. Hierbei sind in den kumulierten Reihen auch bereinigte Vormonatsdaten enthalten. Unterschiede zwischen kumulierten endgültigen Werten und vorläufigen Zahlen der Vorperioden resultieren z.T. aus den durchgeführten Berichtskreis- bzw. Datenbestandskorrekturen.

1) Siehe Wirtschaftsverzeichnis.

Zeichenerklärung

a.n.g.	=	anderweitig nicht genannt
0	=	mehr als nichts, aber weniger als die Hälfte der kleinsten in der Tabelle nachgewiesenen Einheit
-	=	nichts vorhanden
/	=	keine Angabe, da Zahlenwert nicht sicher genug
.	=	Zahlenwert unbekannt oder geheim zu halten
x	=	Tabellenfach gesperrt, weil Aussage nicht sinnvoll
...	=	Angabe fällt später an
()	=	Nachweis unter dem Vorbehalt, dass der Zahlenwert Fehler aufweisen kann
p	=	vorläufiges Ergebnis
r	=	berichtigtes Ergebnis

Abweichungen in den Summen durch Runden der Zahlen möglich

A. VORBEREITENDE BAUSTELLENARBEITEN, HOCH- UND TIEFBAU

A 1 Beschäftigte, Lohn- und Gehaltssumme, geleistete Arbeitsstunden

- Hochgerechnete Ergebnisse für alle Betriebe -

Merkmal	Dez. 2008	Nov. 2008	Dez. 2007	Januar bis Dezember		Veränderungen in %			
				2008	2007	Dez. 2008	Dez. 2008	Jan. bis Dez. 08	
						gegenüber			
		Nov. 2008	Dez. 2007			Jan. bis Dez. 07			
Tätige Personen (Anzahl)									
Beschäftigte insgesamt	9 015	9 132	8 872	9 057	9 085	- 1,3	+ 1,6	- 0,3	
Löhne und Gehälter (in 1 000 EUR)									
Bruttolohn- und -gehaltssumme (einschließlich Vergütung für Auszubildende)	21 942	25 269	21 390	261 677	261 451	- 13,2	+ 2,6	+ 0,1	
Geleistete Arbeitsstunden (1 000 Std.)									
Hochbau	413	536	502	6 335	6 576	- 22,9	- 17,7	- 3,7	
Wohnungsbau (unabhängig vom Auftraggeber)	217	288	289	3 416	3 938	- 24,7	- 24,9	- 13,3	
Gewerblicher und industrieller Hochbau, landwirtschaftlicher Bau	175	208	180	2 378	2 188	- 15,9	- 2,8	+ 8,7	
Hochbauten für Organisationen ohne Erwerbszweck (Kirchen, Vereine, Verbände, Gewerkschaften, Parteien, DRK u.a.)	6	7	6	98	70	- 14,3	± 0	+ 40,0	
Hochbauten für Körperschaften des öffentlichen Rechts (Bund, Länder, Gemeinden, Sozialversicherungen und sonstige öffentliche Auftraggeber)	15	33	27	443	380	- 54,5	- 44,4	+ 16,6	
Tiefbau	262	384	257	4 331	4 512	- 31,8	+ 1,9	- 4,0	
Gewerblicher u. industrieller Tiefbau - ohne Straßenbau - Straßenbau (unabhängig vom Auftraggeber)	102	129	74	1 270	1 336	- 20,9	+ 37,8	- 4,9	
Sonst. Tiefbau - ohne Straßenbau - für Körperschaften des öffentlichen Rechts sowie für Organisationen ohne Erwerbszweck	63	118	92	1 380	1 477	- 46,6	- 31,5	- 6,6	
Insgesamt	675	920	759	10 666	11 088	- 26,6	- 11,1	- 3,8	
Arbeitstage									
Insgesamt	21	20	19	252	249	+ 5,0	+ 10,5	+ 1,2	

A 2 Umsatz

- Hochgerechnete Ergebnisse für alle Betriebe in 1 000 Euro; ohne Umsatzsteuer -

Merkmal	Dez. 2008	Nov. 2008	Dez. 2007	Januar bis Dezember		Veränderungen in %			
				2008	2007	Dez. 2008	Dez. 2008	Jan. bis Dez. 08	
						gegenüber			
		Nov. 2008	Dez. 2007			Jan. bis Dez. 07			
Baugewerblicher Umsatz	91 976	123 349	84 523	1 036 129	942 078	- 25,4	+ 8,8	+ 10,0	
Hochbau	56 182	86 054	50 493	639 216	527 477	- 34,7	+ 11,3	+ 21,2	
Wohnungsbau (unabhängig vom Auftraggeber)	21 988	51 996	24 323	287 877	238 705	- 57,7	- 9,6	+ 20,6	
Gewerblicher und industrieller Hochbau, landwirtschaftlicher Bau	28 777	28 761	22 696	304 932	248 571	+ 0,1	+ 26,8	+ 22,7	
Hochbauten für Organisationen ohne Erwerbszweck (Kirchen, Vereine, Verbände, Gewerkschaften, Parteien, DRK u.a.)	591	1 000	879	8 258	7 038	- 40,9	- 32,8	+ 17,3	
Hochbauten für Körperschaften des öffentlichen Rechts (Bund, Länder, Gemeinden, Sozialversicherungen und sonstige öffentliche Auftraggeber)	4 826	4 297	2 595	38 149	33 163	+ 12,3	+ 86,0	+ 15,0	
Tiefbau	35 794	37 295	34 030	396 913	414 601	- 4,0	+ 5,2	- 4,3	
Gewerblicher u. industrieller Tiefbau - ohne Straßenbau - Straßenbau (unabhängig vom Auftraggeber)	13 217	10 952	7 577	114 199	107 865	+ 20,7	+ 74,4	+ 5,9	
Sonst. Tiefbau - ohne Straßenbau - für Körperschaften des öffentlichen Rechts sowie für Organisationen ohne Erwerbszweck	7 411	11 758	12 540	132 972	154 625	- 37,0	- 40,9	- 14,0	
Sonstiger Umsatz	15 166	14 585	13 913	149 742	152 111	+ 4,0	+ 9,0	- 1,6	
Umsatz insgesamt	92 506	124 288	85 781	1 048 611	961 214	- 25,6	+ 7,8	+ 9,1	

A 3 Kreisergebnisse Dezember 2008

- Ergebnisse für Betriebe von Unternehmen mit 20 und mehr Beschäftigten -

Merkmal	Maßeinheit	Saarland	Regional- verband Saar- brücken	Landkreis				
				Merzig- Wadern	Neun- kirchen	Saarlouis	Saarpfalz	St. Wendel
Betriebe	Anzahl	112	44	11	27	9	15	6
Beschäftigte	Anzahl	5 274	1 560	414	1 382	447	973	498
Geleistete Arbeitsstunden insgesamt	1 000	407	132	28	104	37	79	28
Hochbau	1 000	194	78	11	33	23	44	5
darunter Wohnungsbau	1 000	49	23	6	9	8	1	3
Tiefbau	1 000	213	54	17	71	14	35	23
Bruttolohn- und -gehaltsumme	1 000 EUR	14 903	4 346	1 103	3 918	1 443	3 098	995
Gesamtumsatz ¹⁾	1 000 EUR	67 725	21 656	4 380	20 526	3 332	14 439	3 393
Auftragseingang ¹⁾	1 000 EUR	77 099	19 484	2 201	25 725	16 791	8 744	4 156

1) Ohne Umsatzsteuer.

A 4 Auftragseingang

- Ergebnisse für Betriebe von Unternehmen mit 20 und mehr Beschäftigten in 1 000 Euro; ohne Umsatzsteuer -

Merkmal	Dez. 2008	Nov. 2008	Dez. 2007	Januar bis Dezember		Veränderungen in %		
				2008	2007	Dez. 2008	Dez. 2008	Jan. bis Dez. 08
						gegenüber		
				Nov. 2008	Dez. 2007	Jan. bis Dez. 07		
Hochbau	44 207	54 017	19 029	414 175	352 710	- 18,2	+ 132,3	+ 17,4
Wohnungsbau (unabhängig vom Auftraggeber)	19 040	3 905	3 052	71 388	95 998	+ 387,6	+ 523,9	- 25,6
Gewerblicher und industrieller Hochbau, landwirtschaftlicher Bau	20 874	44 960	12 611	306 120	224 826	- 53,6	+ 65,5	+ 36,2
Hochbauten für Organisationen ohne Erwerbszweck (Kirchen, Vereine, Verbände, Gewerkschaften, Parteien, DRK u.a.)	402	693	173	6 117	5 161	- 42,0	+ 132,4	+ 18,5
Hochbauten für Körperschaften des öffentlichen Rechts (Bund, Länder, Gemeinden, Sozialversiche- rungen und sonstige öffentliche Auftraggeber)	3 891	4 459	3 193	30 550	26 725	- 12,7	+ 21,9	+ 14,3
Tiefbau	32 892	31 077	26 952	321 861	347 504	+ 5,8	+ 22,0	- 7,4
Gewerblicher und industrieller Tiefbau - ohne Straßenbau -	7 407	10 291	4 361	89 583	73 871	- 28,0	+ 69,8	+ 21,3
Straßenbau (unabhängig vom Auftraggeber)	9 919	9 221	8 469	100 325	126 802	+ 7,6	+ 17,1	- 20,9
Sonstiger Tiefbau - ohne Straßenbau - für Körper- schaften des öffentlichen Rechts sowie für Organisationen ohne Erwerbszweck	15 566	11 565	14 122	131 953	146 831	+ 34,6	+ 10,2	- 10,1
Insgesamt	77 099	85 094	45 981	736 036	700 214	- 9,4	+ 67,7	+ 5,1

A 5 Ergebnisse für Betriebe von Unternehmen mit 20 und mehr Beschäftigten

Jahr - Monat	Betriebe	Be- schäftigte	Geleistete Arbeitsstunden				Bruttolohn- und -gehalts- summe	Gesamt- umsatz	Auftrags- eingang
			insgesamt	Hochbau		Tiefbau			
				ins- gesamt	darunter Wohnungs- bau				
Anzahl		in 1 000				in 1 000 Euro			
2007	107	5 466	6 554	2 842	751	3 712	181 602	691 545	700 214
2008	110	5 261	6 348	2 783	726	3 565	176 938	737 209	736 036
2007									
Januar	108	5 539	416	200	49	216	14 132	40 769	63 337
Februar	107	5 515	413	193	47	220	12 941	36 796	33 456
März	107	5 488	550	245	67	305	13 839	54 564	53 862
April	107	5 442	552	232	62	320	15 605	53 058	46 198
Mai	107	5 456	581	244	64	337	15 270	60 535	58 428
Juni	107	5 466	576	240	62	336	15 060	60 024	78 385
Juli	106	5 425	605	248	63	357	15 469	62 380	53 345
August	106	5 469	595	253	64	342	15 819	66 393	66 618
September	106	5 458	603	247	69	356	15 006	62 280	57 070
Oktober	106	5 458	647	266	76	381	15 965	64 594	68 117
November	109	5 461	574	247	71	327	17 509	69 227	75 417
Dezember	109	5 411	442	227	57	215	14 987	60 925	45 981
2008									
Januar	109	5 246	417	196	52	221	13 794	37 553	49 952
Februar	109	5 243	429	191	49	238	13 032	45 354	38 599
März	109	5 275	438	203	53	235	12 897	44 340	50 233
April	109	5 259	592	243	65	349	15 536	54 735	51 263
Mai	111	5 218	537	231	68	306	14 563	62 157	73 608
Juni	109	5 266	614	256	74	358	14 859	75 173	72 620
Juli	109	5 301	602	265	63	337	15 288	68 112	67 904
August	109	5 330	536	235	59	301	14 648	66 605	48 588
September	109	5 286	616	263	68	353	15 073	75 407	65 081
Oktober	109	5 295	600	259	61	341	15 182	60 370	55 995
November	112	5 341	560	247	65	313	17 163	79 678	85 094
Dezember	112	5 274	407	194	49	213	14 903	67 725	77 099

A 6 Auftragsbestand 4. Quartal 2008*)

- Ergebnisse für Betriebe von Unternehmen mit 20 und mehr Beschäftigten in 1 000 Euro; ohne Umsatzsteuer -

Merkmal	4. Quartal 2008	3. Quartal 2008	2. Quartal 2008	4. Quartal 2007	Veränderung in %	
					4. Quartal 2008 gegenüber	
					3. Quartal 2008	4. Quartal 2007
Hochbau	150 768	142 132	167 968	141 870	+ 6,1	+ 6,3
Wohnungsbau (unabhängig vom Auftraggeber)	17 849	27 702	38 912	48 696	- 35,6	- 63,3
Gewerbl. u. industr. Hochbau, landw. Bau	116 021	103 039	120 039	78 399	+ 12,6	+ 48,0
Hochbauten für Organisationen ohne Erwerbszweck (Kirchen, Vereine, Verbände, Gewerkschaften, Parteien, DRK u.a.)	1 151	1 018	1 307	4 127	+ 13,1	- 72,1
Hochbauten für Körperschaften des öffentlichen Rechts (Bund, Länder, Gemeinden, Sozialversiche- rungen und sonstige öffentl. Auftraggeber)	15 747	10 373	7 710	10 648	+ 51,8	+ 47,9
Tiefbau	113 702	114 300	114 300	128 712	- 0,5	- 11,7
Gewerblicher und industrieller Tiefbau - ohne Straßenbau -	22 045	25 617	23 944	23 002	- 13,9	- 4,2
Straßenbau (unabhängig vom Auftraggeber)	30 510	29 863	34 577	45 759	+ 2,2	- 33,3
Sonstiger Tiefbau - ohne Straßenbau - für Körper- schaften des öffentlichen Rechts sowie für Organisationen ohne Erwerbszweck	61 147	58 820	55 779	59 951	+ 4,0	+ 2,0
Insgesamt	264 470	256 432	282 268	270 582	+ 3,1	- 2,3

*) Zahlen werden nur vierteljährlich ermittelt.

B. BAUINSTALLATION UND SONSTIGES BAUGEWERBE*)

B 1 Betriebe, Beschäftigte, geleistete Arbeitsstunden, Lohn- und Gehaltssumme und Umsatz im 4. Quartal 2008

- Ergebnisse für Betriebe von Unternehmen mit 20 und mehr Beschäftigten -

WZ 2003 Nr.	Wirtschaftszweig	Betriebe ¹⁾	Beschäftigte ¹⁾	Geleistete Arbeits- stunden	Bruttolohn- und -gehalt- summe	Baugewerb- licher Umsatz ²⁾	Gesamt- umsatz ²⁾
		Anzahl		1 000	1 000 EUR		
45.3	Bauinstallation	57	2 383	694	16 329	67 508	70 383
45.4	Sonstiges Ausbaugewerbe	26	643	194	4 552	12 964	13 306
45.3 bis 45.5	Bauinstallation und sonstiges Ausbaugewerbe insgesamt	83	3 026	888	20 882	80 471	83 689

1) Am Ende des Berichtsvierteljahres. 2) Ohne Umsatzsteuer.

B 2 Beschäftigte, Arbeitsstunden und Gesamtumsatz - Vorjahresvergleich

- Ergebnisse für Betriebe von Unternehmen mit 20 und mehr Beschäftigten -

WZ 2003 Nr.	Wirtschaftszweig	Be- schäftigte ¹⁾	Geleistete Arbeits- stunden	Gesamt- umsatz ²⁾	Be- schäftigte ¹⁾	Geleistete Arbeits- stunden	Gesamt- umsatz ²⁾
		Veränderung 4. Quartal 2008 zu 4. Quartal 2007 in %			Veränderung 1. - 4. Quartal 2008 zu 1. - 4. Quartal 2007 in %		
45.3	Bauinstallation	6,1	3,0	0,3	4,5	3,8	15,1
45.4	Sonstiges Ausbaugewerbe	20,0	19,0	- 3,1	17,7	19,5	12,7
45.3 bis 45.5	Bauinstallation und sonstiges Ausbaugewerbe insgesamt	8,7	6,2	9,7	7,1	6,9	14,6

1) Am Ende des Berichtsvierteljahres. 2) Ohne Umsatzsteuer.

B 3 Kreisergebnisse 4. Quartal 2008

- Ergebnisse für Betriebe von Unternehmen mit 20 und mehr Beschäftigten -

Kreis	Betriebe ¹⁾	Beschäftigte ¹⁾	Geleistete Arbeitsstunden	Bruttolohn- und -gehaltssumme	Gesamtumsatz ²⁾
	Anzahl		1 000	1 000 EUR	
Regionalverband Saarbrücken	28	840	231	5 917	20 438
Landkreis Merzig Wadern	13	516	155	3 584	14 064
Landkreis Neunkirchen	11	388	115	2 636	10 989
Landkreis Saarlouis	14	488	132	3 278	15 565
Saarpfalz-Kreis	11	495	137	3 420	14 361
Landkreis St. Wendel	6	299	119	2 046	8 271
Saarland	83	3 026	888	20 882	83 689

1) Am Ende des Berichtsvierteljahres. 2) Ohne Umsatzsteuer.

*) Wird ab 1997 nur noch vierteljährlich erhoben.

Verzeichnis der Wirtschaftszweige im Baugewerbe

WZ 2003 Nr.	Wirtschaftszweig Vorbereitende Baustellenarbeiten, Hoch- und Tiefbau	WZ 2003 Nr.	Wirtschaftszweig Bauinstallation und sonstiges Baugewerbe
45.11.1	Abbruch-, Spreng- und Entrümmungsgewerbe	45.31.0	Elektroinstallation
45.11.2	Erdbewegungsarbeiten	45.32.0	Dämmung gegen Kälte, Wärme, Schall und Erschütterung
45.11.4	Aufschließung von Lagerstätten, Auffüllen stillgelegter Lagerstätten	45.33.0	Klempnerei, Gas, Wasser, Heizungs- und Lüftungsinstallation
45.12.0	Test- und Suchbohrung	45.34.0	Sonstige Bauinstallation
45.21.1	Hoch- und Tiefbau ohne ausgeprägten Schwerpunkt	45.41.0	Stuckateurgewerbe, Gipserei und Verputzerei
45.21.2	Hochbau (ohne Fertigteilbau)	45.42.0	Bautischlerei und Schlosserei
	Einrichtung von Fertigteilbauten aus	45.43.1	Parkettlegerie
45.21.3	Beton im Hochbau aus selbsthergestellten Fertigteilen	45.43.2	Fliesen-, Platten- und Mosaiklegerei
45.21.4	Beton im Hochbau aus fremdbezogenen Fertigteilen	45.43.3	Estrichlegerei
45.21.5	Holz im Hochbau und Kunststoffen im Hochbau aus fremdbezogenen Fertigteilen	45.43.4	Sonstige Fußbodenlegerei und -kleberei
45.21.6	Brücken- und Tunnelbau und Ähnliches	45.43.5	Tapetenkleberei
45.21.7	Rohrleitungs- und Kabelleitungstiefbau	45.43.6	Raumausstattung ohne ausgeprägten Schwerpunkt
45.22.1	Dachdeckerei und Bauspenglerei	45.44.1	Maler- und Lackierergewerbe
45.22.2	Abdichtung gegen Wasser und Feuchtigkeit	45.44.2	Glasergerbe
45.22.3	Zimmerei und Ingenieurholzbau	45.45.1	Fassadenreinigung
45.23.1	Bau von Straßen, Rollbahnen und Sportanlagen	45.45.3	Ausbaugewerbe anderweitig nicht genannt
45.23.2	Bau von Bahnverkehrsstrecken	45.50.1	Vermietung von Betonpumpen mit Bedienungspersonal
45.24.0	Wasserbau	45.50.2	Vermietung von sonstigen Baumaschinen und -geräten mit Bedienungspersonal
45.25.1	Brunnenbau		
45.25.2	Schachtbau		
45.25.3	Schornstein-, Feuerungs- und Industrieofenbau		
45.25.4	Gerüstbau		
45.25.5	Gebäudetrocknung		
45.25.6	Sonstiger spezialisierter Hoch- und Tiefbau, anderweitig nicht genannt		

Entspricht der Klassifikation der Wirtschaftszweige - WZ 2003 - Baugewerbe

Veröffentlichungen des Statistischen Amtes Saarland

I. ZUSAMMENFASSENDE SCHRIFTEN

Statistisches Jahrbuch für das Saarland 2008 (erschieden im Oktober 2008, EUR 20,00). Das Statistische Jahrbuch bietet aktuelle Informationen aus allen wichtigen Bereichen des sozialen, kulturellen und wirtschaftlichen Lebens. Die Darstellung in Tabellenform, die vielfach mehrjährige Vergleiche erlaubt, wird durch textliche Erläuterungen sowie durch übersichtliche Schaubilder und Grafiken ergänzt. Wichtige Daten aus der amtlichen Statistik der anderen Bundesländer sowie der Länder der EU runden das Informationsangebot ab.

Saarländische Gemeindezahlen 2008 (erschieden im November 2008, EUR 8,00). In diesem jährlich erscheinenden Heft werden Informationen aus den verschiedensten Bereichen der amtlichen Statistik auf Gemeinde- und Kreisebene veröffentlicht.

SAARLAND HEUTE 2008 - Statistische Kurzinformationen (erschieden im April 2008, erscheint jährlich, kostenlos)

Statistisches Jahrbuch „Saar - Lor - Lux - Rheinland-Pfalz - Wallonie“ 2004 (letztmalig erschienen im Dezember 2004, EUR 10,00) und **Broschüre „Statistische Kurzinformationen Saar - Lor - Lux - Rheinland-Pfalz - Wallonie“ 2008** (erschieden im Februar 2008, kostenlos). Sind bisher regelmäßig im Wechsel erschienen. Das Jahrbuch zeigt ein Panorama der grenzüberschreitenden europäischen Region in Wort, Zahl und Bild über die demografische, wirtschaftliche und soziale Lage. Bei dem zweisprachigen Werk (deutsch und französisch) handelt es sich um eine Gemeinschaftsveröffentlichung der beteiligten Statistischen Ämter. Die Broschüre enthält die wichtigsten Daten des Jahrbuchs in aktueller Darstellung. Das Jahrbuch ist inzwischen durch die Internet-Datenbank www.grossregion.lu abgelöst worden.

Statistik Journal, Statistisches Quartalsheft Saarland (Einzelheft EUR 3,00, Jahresabonnement EUR 12,00). Das Statistik Journal informiert über aktuelle Ergebnisse aus vielen Bereichen der amtlichen Statistik. Neben Textbeiträgen geben Grafiken umfassende Einblicke in das wirtschaftliche und soziale Geschehen im Saarland.

II. FACHSTATISTISCHE SCHRIFTEN

Handbuch Öffentliche Finanzen 2006 (erschieden im November 2008, EUR 10,00). Das Handbuch stellt Grunddaten über die aktuelle Finanzsituation im öffentlichen Bereich zur Verfügung. Angegeben sind sowohl einfache Bestandszahlen als auch funktional gegliederte Ergebnisse für die Gemeinden und das Land.

Statistische Berichte (erscheinen monatlich, viertel-, halb oder ganzjährlich zu einem Preis ab EUR 3,00 p. St.). In den Statistischen Berichten werden zur schnellen Unterrichtung von Verwaltung und anderen Interessenten die neuesten Ergebnisse der laufenden Statistiken wie auch die ersten Resultate von Sondererhebungen veröffentlicht. Ihre sachliche Gliederung ist sehr differenziert und in der Regel bundeseinheitlich festgelegt.

Fachstatistische Faltblätter „Statistische Kurzinformationen“ (erscheinen i.d.R. jährlich und sind kostenlos). Zurzeit liegen vor:

Hochschulen im Saarland 2007/2008 (erschieden im Mai 2008)

Landwirtschaft im Saarland - Ausgabe 2008 (erschieden im Juni 2008)

III. REIHEN

Einzelschriften zur Statistik des Saarlandes. In dieser Reihe, die bis heute mehr als 100 Bände umfasst, werden aus dem gesamten Spektrum der amtlichen Statistik schwerpunktmäßig Einzelthemen behandelt. Insbesondere werden hier Ergebnisse von Erhebungen dargestellt, die nur in mehrjährigen Abständen stattfinden, so etwa die Volks-, Berufs- und Arbeitsstättenzählung, Handels- und Gaststättenzählung, Handwerkszählung, Wahlen etc.

Saarland in Zahlen (Sonderhefte). In dieser Reihe werden sachlich und teils auch regional tief gegliederte Ergebnisse mit fachlichen Schwerpunkten, insbesondere in den Bereichen Produzierendes Gewerbe, Bildung und Agrarberichterstattung, veröffentlicht. Aktuell erschienene Sonderhefte:

Agrarstrukturerhebung 2005 - Strukturdaten der Landwirtschaft (erschieden im Dezember 2006, EUR 10,00)

Produzierendes Gewerbe 2007 (erschieden im Juli 2008, EUR 10,00)

Allgemeinbildende Schulen 2007/2008 (erschieden im August 2008, EUR 10,00)

Gemeinschaftsveröffentlichungen der Statistischen Ämter des Bundes und der Länder. Im Rahmen dieser Reihe werden gemeinsame Veröffentlichungen mit bundesdeutschen Zahlen konzipiert, z. B. der Museumsbericht, das Gemeindeverzeichnis und die Kreiszahlen sowie mehrere Statistik Datenbanken. Mehrmals jährlich erscheinen auch die Volkswirtschaftlichen Gesamtrechnungen der Länder, mit Ergebnissen über Entstehung, Verteilung und Verwendung des Bruttoinlandsprodukts nach Ländern sowie Bruttowertschöpfung und verfügbares Einkommen der kreisfreien Städte und Landkreise.

IV. VERZEICHNISSE

Das Statistische Amt bietet verschiedene Verzeichnisse an: Gemeindeverzeichnis, Schulverzeichnis, Verzeichnis der Kindertageseinrichtungen, Krankenhausverzeichnis, Straßenverzeichnis, Märkte im Saarland usw. Sie werden i.d.R. jährlich aktualisiert herausgegeben und sind auch in elektronischer Form lieferbar. Die Kosten richten sich jeweils nach dem Umfang.

STATISTISCHES AMT SAARLAND - Presse- und Informationsdienst
Virchowstraße 7, 66119 Saarbrücken, ☎ 0681/501-5925/-5974, Telefax 0681/501-5915,
E-Mail: statistik@lzd.saarland.de, Internet: <http://www.statistik.saarland.de>