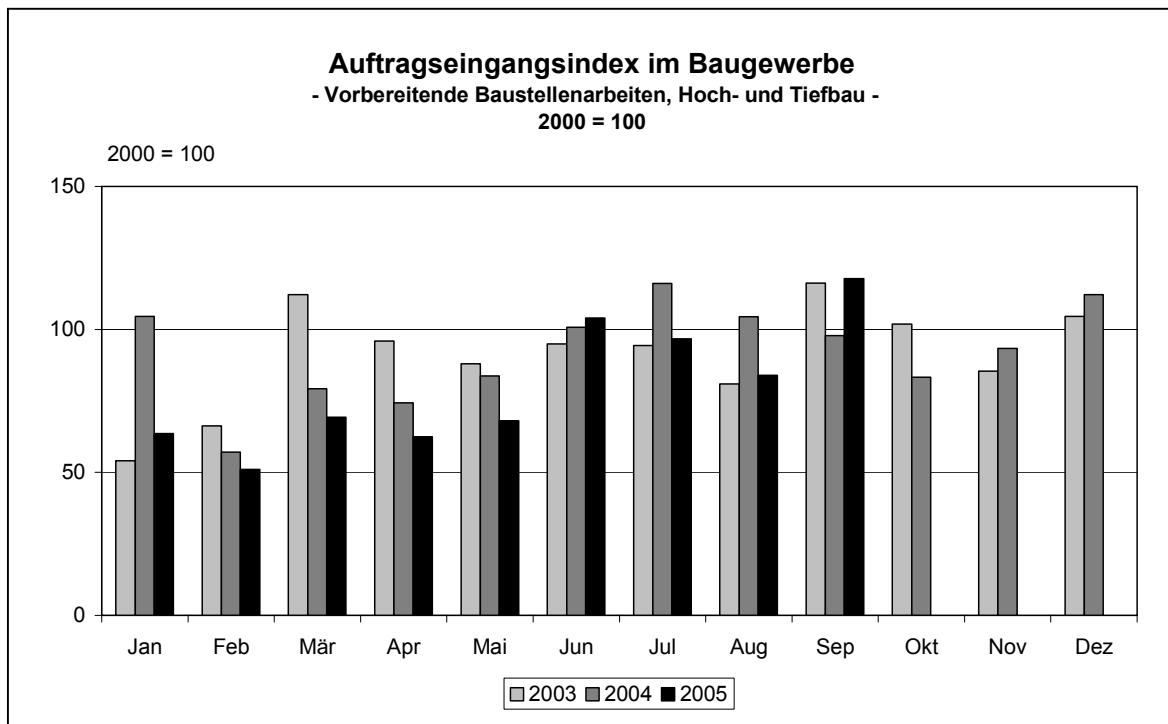


## Baugewerbe im September 2005

- A) Vorbereitende Baustellenarbeiten, Hoch- und Tiefbau  
 B) Bauinstallation und sonstiges Baugewerbe



Ausgegeben im Dezember 2005

Einzelpreis 3,00 EUR

© Statistisches Landesamt Saarland, Saarbrücken, 2005.

Für nichtgewerbliche Zwecke sind Vervielfältigung und unentgeltliche Verbreitung, auch auszugsweise, mit Quellenangabe gestattet. Die Verbreitung, auch auszugsweise, über elektronische Systeme/Datenträger bedarf der vorherigen Zustimmung. Alle übrigen Rechte bleiben vorbehalten.

Herausgeber: Statistisches Landesamt SAARLAND, Virchowstraße 7, 66119 Saarbrücken, Postfach 10 30 44, 66030 Saarbrücken  
 Telefon: (0681) 501 5927 - Fax: (0681) 501 5921 - E-Mail: statistik@stala.saarland.de - Internet: <http://www.statistik.saarland.de>

## Methodische Erläuterungen

### Berichtskreis:

Erfasst werden in selbständigen Erhebungen im Baugewerbe die Bereiche "Vorbereitende Baustellenarbeiten, Hoch- und Tiefbau" sowie "Bauinstallation und sonstiges Baugewerbe" in der Abgrenzung der Klassifikation der Wirtschaftszweige, Ausgabe 2003, WZ 2003. Zum Baugewerbe "Vorbereitende Baustellenarbeiten, Hoch- und Tiefbau" zählen die Zweige des Hoch- und Tiefbaus (u.a. Zimmerei und Dachdeckerei), ferner Straßenbau, Wasserbau und Spezialbau.

Das Baugewerbe "Bauinstallation und sonstiges Baugewerbe" umfasst u.a. Bauinstallation, Stuckateurgewerbe, Gipserei, Verputzerei, Maler- und Lackierergewerbe, Bautischlerei, Fliesen-, Platten- und Mosaiklegerei.<sup>1)</sup>

Zu den Monats- bzw. Vierteljahresberichten im Baugewerbe melden die Baubetriebe von Unternehmen mit 20 und mehr Beschäftigten sowie alle Arbeitsgemeinschaften.

Im Baugewerbe "Vorbereitende Baustellenarbeiten, Hoch- und Tiefbau" werden die erhobenen Daten - mit Ausnahme der gemeldeten Auftragsgänge und Auftragsbestände - zu Ergebnissen für alle Betriebe aufgeschätzt. Grundlage hierfür sind die Ergebnisse der jährlichen Totalerhebung im Baugewerbe "Vorbereitende Baustellenarbeiten, Hoch- und Tiefbau". Eine entsprechende Aufschätzung der im Baugewerbe "Bauinstallation und sonstiges Baugewerbe" erhobenen Daten erfolgt nicht. Die Kreisergebnisse für das Baugewerbe "Vorbereitende Baustellenarbeiten, Hoch- und Tiefbau" sind ebenfalls nicht aufgeschätzt.

### Beschäftigte:

Tätige Inhaber, Mitinhaber, unbezahlt mithelfende Familienangehörige und alle Personen, die in einem arbeitsrechtlichen Verhältnis zum Baubetrieb stehen (Angestellte, Arbeiter und Auszubildende). Die Arbeiter sind in folgende Gruppen gegliedert: Facharbeiter (einschließlich angestelltenversicherungspflichtiger Poliere, Schachtmeister und Meister); Fachwerker, Werker, Baumaschinisten und Arbeiter mit angeleiteten Spezialtätigkeiten, ferner gewerblich Auszubildende, Umschüler, Anlernlinge und Praktikanten. Nachgewiesen wird der Beschäftigtenstand am Monatsende; bei größeren Zeiträumen der jeweilige Monatsdurchschnitt.

### Bruttolöhne und Bruttogehälter:

Bei den Bruttolöhnen und Bruttogehältern ist die Summe der Lohnsteuerpflichtigen Bruttobezüge (Bar- und Sachbezüge) anzugeben. Diese Beträge verstehen sich ohne Arbeitgeberanteile zur Kranken-, Renten- und Arbeitslosenversicherung, ohne Beiträge zu den Sozialkassen des Baugewerbes, ohne Winterbau-Umlage, ohne Aufwendungen für die betriebliche Alters-, Invaliditäts- und Hinterbliebenenversorgung, ohne gezahltes Vorruhestandsgeld. Die Entgelte für Poliere, Schachtmeister und Meister sind zur Bruttolohnsumme und nicht zur Bruttogehaltssumme zu rechnen.

### Geleistete Arbeitsstunden:

Alle von Inhabern, Angestellten, Arbeitern und Auszubildenden auf Baustellen, Bauhöfen und in Werkstätten tatsächlich geleisteten (nicht die bezahlten) Arbeitsstunden. Nicht einbezogen sind die für Bürotätigkeit geleisteten Arbeitsstunden.

### Umsatz (ohne Umsatzsteuer):

Als Umsatz gelten die dem Finanzamt für die Umsatzsteuer zu meldenden steuerbaren Beträge im Bundesgebiet einschließlich Umsatz aus Nachunternehmertätigkeit und Vergabe von Teilleistungen an Nachunternehmer. Hierzu zählen auch Anzahlungen für Teilleistungen oder Vorauszahlungen vor Ausführung der entsprechenden Lieferungen oder Leistungen gemäß § 13 des Umsatzsteuergesetzes. Der Gesamtumsatz enthält außer dem baugewerblichen Umsatz (Umsatz aus Bauleistungen) die Handels- und sonstigen Umsätze.

### Auftragseingang im Bauhauptgewerbe:

Wert (ohne Umsatzsteuer) aller im Berichtsmonat vom Betrieb fest akzeptierten Aufträge für Bauleistungen. Um Doppelzahlungen zu vermeiden, wird der Auftragseingang nur von dem Betrieb gemeldet, der den Bauauftrag ausführen wird, d.h. an Nachunternehmer zu vergebende Teile von Bauaufträgen werden nicht in die eigene Meldung einbezogen.

### Auftragsbestand im Bauhauptgewerbe:

Wert (ohne Umsatzsteuer) aller akzeptierten, noch nicht ausgeführten Aufträge für Bauleistungen am Ende des Berichtszeitraumes. Bei der Ermittlung des Auftragsbestandes wird vom Auftragswert bereits im Bau befindlicher Projekte der Teil abgesetzt, der produktionstechnisch schon fertiggestellt ist (ohne Berücksichtigung der Abnahme oder Abrechnung).

### Hinweis:

Vergleichbarkeit vorläufiger bzw. endgültiger Ergebnisse im Baugewerbe, Bereich Vorbereitende Baustellenarbeiten, Hoch- und Tiefbau:

Von März bis September des Berichtsjahres werden vorläufige Ergebnisse auf der Basis der Totalerhebung des Vorjahres erstellt, die einen eingeschränkten Zuverlässigkeitsgrad haben. Nach Aktualisierung des Firmenberichtsgebietes durch die Totalerhebung zur Jahresmitte und nach Bereinigung der Vormonatswerte mittels Aufschätzverfahren werden ab Oktober endgültige Ergebnisse veröffentlicht. Hierbei sind in den kumulierten Reihen auch bereinigte Vormonatsdaten enthalten. Unterschiede zwischen kumulierten endgültigen Werten und vorläufigen Zahlen der Vorperioden resultieren z.T. aus den durchgeführten Berichts- bzw. Datenbestandskorrekturen.

1) Siehe Wirtschaftsverzeichnis.

### Zeichenerklärung

a.n.g.	=	anderweitig nicht genannt
0	=	mehr als nichts, aber weniger als die Hälfte der kleinsten in der Tabelle nachgewiesenen Einheit
-	=	nichts vorhanden
/	=	keine Angabe, da Zahlenwert nicht sicher genug
.	=	Zahlenwert unbekannt oder geheim zu halten
x	=	Tabellenfach gesperrt, weil Aussage nicht sinnvoll
...	=	Angabe fällt später an
()	=	Nachweis unter dem Vorbehalt, dass der Zahlenwert Fehler aufweisen kann
p	=	vorläufiges Ergebnis
r	=	berichtigtes Ergebnis

Abweichungen in den Summen durch Runden der Zahlen möglich

## A. VORBEREITENDE BAUSTELLENARBEITEN, HOCH- UND TIEFBAU

### A 1 Beschäftigte, Lohn- und Gehaltssumme, geleistete Arbeitsstunden

- Hochgerechnete Ergebnisse für alle Betriebe -

Merkmal	Sept. 2005	August 2005	Sept. 2004	Jan. bis Sept.		Veränderungen in %		
				2005	2004	Sept. 2005	Sept. 2005	Jan. bis Sept. 05
						gegenüber		
						August 2005	Sept. 2004	Jan. bis Sept. 04
<b>Tätige Personen (Anzahl)</b>								
Tätige Inhaber, tätige Mitinhaber und unbezahlt mit helfende Familienangehörige	312	312	313	320	333	± 0	- 0,3	- 4,1
Kaufmännische und technische Angestellte <sup>1)</sup> einschl. kaufmännische und technische Auszubildende	1 971	1 957	2 063	1 980	2 074	+ 0,7	- 4,5	- 4,5
Facharbeiter (Tarifgruppen I,II,III a-c) <sup>1)</sup>	4 522	4 541	4 988	4 548	5 022	- 0,4	- 9,3	- 9,4
Fachwerker, Werker und sonstige Beschäftigte (Tbgr IV-V)	2 091	2 085	2 072	2 038	2 071	+ 0,3	+ 0,9	- 1,6
Gewerblich Auszubildende, Umschüler, Anlernlinge und Praktikanten	520	455	529	474	434	+ 14,3	- 1,7	+ 9,3
<b>Insgesamt</b>	<b>9 416</b>	<b>9 350</b>	<b>9 965</b>	<b>9 360</b>	<b>9 935</b>	<b>+ 0,7</b>	<b>- 5,5</b>	<b>- 5,8</b>
darunter ausländische Arbeitnehmer (ohne Grenzgänger)	588	583	627	600	633	+ 0,9	- 6,2	- 5,2
<b>Löhne und Gehälter (in 1 000 EUR)</b>								
Bruttolohnsumme (einschl. Vergütungen für gewerblich Auszubildende sowie Bruttogehaltssumme für Poliere, Schachtmeister und Meister)	16 548	17 176	17 449	136 248	147 285	- 3,7	- 5,2	- 7,5
Bruttogehaltssumme (einschl. Vergütungen für kaufmännische und technische Auszubildende, ohne Gehälter für Poliere, Schachtmeister und Meister)	6 044	7 143	6 907	57 089	58 542	- 15,4	- 12,5	- 2,5
<b>Insgesamt</b>	<b>22 592</b>	<b>24 319</b>	<b>24 356</b>	<b>193 337</b>	<b>205 827</b>	<b>- 7,1</b>	<b>- 7,2</b>	<b>- 6,1</b>
<b>Geleistete Arbeitsstunden (1 000 Std )</b>								
Hochbau <sup>2)</sup>	541	501	638	4 363	4 885	+ 8,0	- 15,2	- 10,7
Wohnungsbau (unabhängig vom Auftraggeber)	303	272	386	2 384	2 811	+ 11,4	- 21,5	- 15,2
Gewerblicher und industrieller Hochbau <sup>2)</sup>	192	186	162	1 558	1 510	+ 3,2	+ 18,5	+ 3,2
Hochbauten für Bahn und Post (Deutsche Bahn AG, Post AG, Telekom AG, Postbank AG)	1	1	0	4	26	± 0	X	- 84,6
Hochbauten für Organisationen ohne Erwerbszweck (Kirchen, Vereine, Verbände, Gewerkschaften, Parteien, DRK u.a.)	9	10	17	100	131	- 10,0	- 47,1	- 23,7
Hochbauten für Körperschaften des öffentlichen Rechts (Bund, Länder, Gemeinden, Sozialvers. u. sonst. öffentl. Auftraggeber)	36	32	54	317	406	+ 12,5	- 33,3	- 21,9
Tiefbau	479	414	475	3 409	3 562	+ 15,7	+ 0,8	- 4,3
Gewerblicher u. industrieller Tiefbau - ohne Straßenbau	116	93	112	823	846	+ 24,7	+ 3,6	- 2,7
Tiefbauten für Bahn und Post - ohne Straßenbau (Deutsche Bahn AG, Post AG, Telekom AG, Postbank AG)	19	13	21	133	190	+ 46,2	- 9,5	- 30,0
Straßenbau (unabhängig vom Auftraggeber)	167	141	160	1 130	1 093	+ 18,4	+ 4,4	+ 3,4
Sonstiger Tiefbau - ohne Straßenbau - für Körperschaften des öffentl. Rechts sowie für Org. ohne Erwerbszweck	177	167	182	1 323	1 433	+ 6,0	- 2,7	- 7,7
<b>Insgesamt</b>	<b>1 020</b>	<b>915</b>	<b>1 113</b>	<b>7 772</b>	<b>8 447</b>	<b>+ 11,5</b>	<b>- 8,4</b>	<b>- 8,0</b>
<b>Arbeitstage</b>								
<b>Insgesamt</b>	<b>22</b>	<b>22</b>	<b>22</b>	<b>189</b>	<b>190</b>	<b>± 0</b>	<b>± 0</b>	<b>- 0,5</b>

1) Die angestelltenversicherungspflichtigen Poliere, Schachtmeister und Meister sind den Facharbeitern zugeordnet. 2) Einschließlich landwirtschaftlicher Bau.

## A 2 Umsatz

- Hochgerechnete Ergebnisse für alle Betriebe in 1 000 Euro; ohne Umsatzsteuer-

Merkmal	Sept. 2005	August 2005	Sept. 2004	Jan. bis Sept.		Veränderungen in %				
						Sept. 2005	Sept. 2005	Jan. bis Sept. 05		
				2005		2004		gegenüber		
				August 2005	Sept. 2004	Jan. bis Sept. 04				
Baugewerblicher Umsatz	103 335	87 424	87 808	661 722	676 196	+ 18,2	+ 17,7	- 2,1		
Hochbau <sup>1)</sup>	60 582	50 139	51 318	392 066	374 429	+ 20,8	+ 18,1	+ 4,7		
Wohnungsbau (unabhängig vom Auftraggeber)	27 933	23 376	27 171	184 939	183 221	+ 19,5	+ 2,8	+ 0,9		
Gewerblicher und industrieller Hochbau <sup>1)</sup>	19 224	18 818	14 040	144 253	136 283	+ 2,2	+ 36,9	+ 5,8		
Hochbauten für Bahn u. Post (Deutsche Bahn AG, Post AG, Telekom AG, Postbank AG)	345	0	1 530	765	1 648	X	- 77,5	- 53,6		
Hochbauten für Organisationen ohne Erwerbszweck (Kirchen, Vereine, Verbände, Gewerkschaften, Parteien, DRK u.a.)	2 055	1 771	1 615	14 476	13 163	+ 16,0	+ 27,2	+ 10,0		
Hochbauten für Körperschaften des öffentlichen Rechts (Bund, Länder, Gemeinden, Sozialversicherungen und sonstige öffentliche Auftraggeber)	11 025	6 174	6 962	47 633	40 114	+ 78,6	+ 58,4	+ 18,7		
Tiefbau	42 753	37 285	36 490	269 656	301 766	+ 14,7	+ 17,2	- 10,6		
Gewerblicher und industrieller Tiefbau - ohne Straßenbau -	9 509	8 126	7 059	60 294	70 051	+ 17,0	+ 34,7	- 13,9		
Tiefbauten für Bahn und Post - ohne Straßenbau (Deutsche Bahn AG, Post AG, Telekom AG, Postbank AG)	1 376	951	1 711	8 230	16 954	+ 44,7	- 19,6	- 51,5		
Straßenbau (unabhängig vom Auftraggeber)	14 833	13 023	14 138	93 653	95 903	+ 13,9	+ 4,9	- 2,3		
Sonstiger Tiefbau - ohne Straßenbau - für Körperschaften des öffentlichen Rechts sowie für Organisationen ohne Erwerbszweck	17 035	15 185	13 582	107 479	118 859	+ 12,2	+ 25,4	- 9,6		
Sonstiger Umsatz	3 789	3 088	3 498	25 155	23 276	+ 22,7	+ 8,3	+ 8,1		
<b>Umsatz insgesamt</b>	<b>107 124</b>	<b>90 512</b>	<b>91 306</b>	<b>686 877</b>	<b>699 472</b>	<b>+ 18,4</b>	<b>+ 17,3</b>	<b>- 1,8</b>		

1) Einschließlich landwirtschaftlicher Bau.

## A 3 Kreisergebnisse September 2005

- Ergebnisse für Betriebe von Unternehmen mit 20 und mehr Beschäftigten -

Merkmal	Maßeinheit	Saarland	Stadtverband Saarbrücken	Landkreis				
				Merzig-Wadern	Neunkirchen	Saarlouis	Saarpfalz	St. Wendel
Betriebe	Anzahl	<b>118</b>	48	10	27	11	14	8
Beschäftigte	Anzahl	<b>5 625</b>	1 752	414	1 509	563	831	556
Geleistete Arbeitsstunden insgesamt	1 000	<b>652</b>	200	50	182	72	86	65
Hochbau <sup>1)</sup>	1 000	<b>252</b>	104	17	60	20	45	6
darunter Wohnungsbau	1 000	<b>77</b>	37	7	21	5	5	3
Tiefbau	1 000	<b>400</b>	96	33	122	52	41	59
Bruttolohn- und -gehaltsumme	1 000 EUR	<b>15 399</b>	4 459	1 110	4 306	1 717	2 399	1 409
Gesamtumsatz <sup>2)</sup>	1 000 EUR	<b>74 103</b>	21 921	4 946	23 712	6 999	10 181	6 343
Auftragseingang <sup>2)</sup>	1 000 EUR	<b>73 818</b>	17 343	8 823	24 337	9 439	9 071	4 808

1) Einschließlich landwirtschaftlicher Bau. 2) Ohne Umsatzsteuer.

## A 4 Auftragseingang

- Ergebnisse für Betriebe von Unternehmen mit 20 und mehr Beschäftigten in 1 000 Euro; ohne Umsatzsteuer-

Merkmal	Sept. 2005	August 2005	Sept. 2004	Jan. bis Sept.		Veränderungen in %		
						Sept. 2005	Sept. 2005	Jan. bis Sept. 05
				2005	2004	gegenüber		
				August 2005	Sept. 2004	Jan. bis Sept. 04		
Hochbau <sup>1)</sup>	30 239	20 513	19 884	196 288	222 937	+ 47,4	+ 52,1	- 12,0
Wohnungsbau (unabhängig vom Auftraggeber)	6 379	5 050	5 589	48 487	65 547	+ 26,3	+ 14,1	- 26,0
Gewerblicher und industrieller Hochbau <sup>1)</sup>	17 556	11 349	12 002	114 261	110 270	+ 54,7	+ 46,3	+ 3,6
Hochbauten für Bahn und Post (Deutsche Bahn AG, Post AG, Telekom AG, Postbank AG)	19	0	0	122	183	X	X	- 33,3
Hochbauten für Organisationen ohne Erwerbszweck (Kirchen, Vereine, Verbände, Gewerkschaften, Parteien, DRK u.a.)	2 947	256	530	7 758	6 445	+ 1 051,2	+ 456,0	+ 20,4
Hochbauten für Körperschaften des öffentlichen Rechts (Bund, Länder, Gemeinden, Sozialversicherungen und sonstige öffentl. Auftraggeber)	3 338	3 858	1 763	25 660	40 492	- 13,5	+ 89,3	- 36,6
Tiefbau	43 579	32 095	41 472	252 901	255 856	+ 35,8	+ 5,1	- 1,2
Gewerblicher und industrieller Tiefbau - ohne Straßenbau -	9 749	7 017	6 835	48 954	53 071	+ 38,9	+ 42,6	- 7,8
Tiefbauten für Bahn und Post - ohne Straßenbau (Deutsche Bahn AG, Post AG, Telekom AG, Postbank AG)	1 625	2 633	2 003	10 540	13 382	- 38,3	- 18,9	- 21,2
Straßenbau (unabhängig vom Auftraggeber)	12 795	13 590	14 790	97 300	88 624	- 5,8	- 13,5	+ 9,8
Sonstiger Tiefbau - ohne Straßenbau - für Körperschaften des öffentlichen Rechts sowie für Organisationen ohne Erwerbszweck	19 410	8 855	17 844	96 107	100 779	+ 119,2	+ 8,8	- 4,6
<b>Insgesamt</b>	<b>73 818</b>	<b>52 608</b>	<b>61 356</b>	<b>449 189</b>	<b>478 793</b>	<b>+ 40,3</b>	<b>+ 20,3</b>	<b>- 6,2</b>

1) Einschließlich landwirtschaftlicher Bau.

## A 5 Auftragsbestand 3. Quartal 2005 \*

- Ergebnisse für Betriebe von Unternehmen mit 20 und mehr Beschäftigten in 1 000 Euro; ohne Umsatzsteuer -

Merkmal	3. Quartal 2005	2. Quartal 2005	1. Quartal 2005	3. Quartal 2004	Veränderung in %	
					3. Quartal 2005 gegenüber	
					2. Quartal 2005	3. Quartal 2004
Hochbau <sup>1)</sup>	110 018	130 989	145 778	138 650	- 16,0	- 20,7
Wohnungsbau (unabhängig vom Auftraggeber)	29 641	35 451	39 805	37 867	- 16,4	- 21,7
Gewerblicher und industrieller Hochbau <sup>1)</sup>	46 677	50 618	54 821	59 176	- 7,8	- 21,1
Hochbauten für Bahn und Post (Deutsche Bahn AG, Post AG, Telekom AG, Postbank AG)	32	13	13	13	+ 146,2	+ 146,2
Hochbauten für Organisationen ohne Erwerbszweck (Kirchen, Vereine, Verbände, Gewerkschaften, Parteien, DRK u.a.)	11 779	10 836	13 428	8 056	+ 8,7	+ 46,2
Hochbauten für Körperschaften des öffentlichen Rechts (Bund, Länder, Gemeinden, Sozialversicherungen und sonstige öffentl. Auftraggeber)	21 889	34 071	37 711	33 538	- 35,8	- 34,7
Tiefbau	134 562	119 809	117 757	129 429	+ 12,3	+ 4,0
Gewerblicher und industrieller Tiefbau - ohne Straßenbau -	25 591	22 306	23 183	28 072	+ 14,7	- 8,8
Tiefbauten für Bahn und Post - ohne Straßenbau (Deutsche Bahn AG, Post AG, Telekom AG, Postbank AG)	4 637	2 734	2 629	1 616	+ 69,6	+ 186,9
Straßenbau (unabhängig vom Auftraggeber)	49 141	38 635	35 897	38 393	+ 27,2	+ 28,0
Sonstiger Tiefbau - ohne Straßenbau - für Körperschaften des öffentlichen Rechts sowie für Organisationen ohne Erwerbszweck	55 193	56 134	56 048	61 348	- 1,7	- 10,0
<b>Insgesamt</b>	<b>244 580</b>	<b>250 798</b>	<b>263 535</b>	<b>268 079</b>	<b>- 2,5</b>	<b>- 8,8</b>

\* Zahlen werden nur vierteljährlich ermittelt. 1) Einschließlich landwirtschaftlicher Bau.

## B BAUINSTALLATION UND SONSTIGES BAUWERBE \*

### B 1 Betriebe, Beschäftigte, geleistete Arbeitsstunden, Lohn- und Gehaltssumme und Umsatz im 3. Quartal 2005

- Ergebnisse für Betriebe von Unternehmen mit 20 und mehr Beschäftigten -

WZ 2003 Nr.	Wirtschaftszweig	Betriebe <sup>1)</sup>	Beschäftigte <sup>1)</sup>	Geleistete Arbeitsstunden	Bruttolohn- und -gehaltssumme	Baugewerblicher Umsatz <sup>2)</sup>	Gesamtumsatz <sup>2)</sup>
		Anzahl		1 000	1 000 EUR		
45.31.0	Elektroinstallation	26	1 065	366	6 972	22 358	23 383
45.32.0	Dämmung gegen Kälte, Wärme, Schall, Erschütterung	4	125	39	999	3 439	3 439
45.33.0	Klempnerei, Gas-, Wasser-, Heizungs- und Lüftungsinstallation	23	985	280	6 057	20 659	21 094
45.41.0	Stuckateurgewerbe, Gipserei, Verputzerei	7	185	59	1 336	3 973	3 975
45.43.2	Fliesen-, Platten- und Mosaiklegerei	6	138	42	912	3 135	3 287
45.44.1	Maler- und Lackierergewerbe	7	178	62	1 276	5 818	5 893
-	Sonstige Bauinstallation und sonstiges Baugewerbe	5	127	37	795	2 184	2 454
<b>45.3 bis 45.5</b>	<b>Bauinstallation und sonstiges Baugewerbe insgesamt</b>	<b>78</b>	<b>2 803</b>	<b>885</b>	<b>18 347</b>	<b>61 566</b>	<b>63 525</b>

1) Am Ende des Berichtsvierteljahres. 2) Ohne Umsatzsteuer.

### B 2 Beschäftigte, Arbeitsstunden und Gesamtumsatz - Vorjahresvergleich

- Ergebnisse für Betriebe von Unternehmen mit 20 und mehr Beschäftigten -

WZ 2003 Nr.	Wirtschaftszweig	Be-schäftigte <sup>1)</sup>	Geleistete Arbeitsstunden	Gesamtumsatz <sup>2)</sup>	Be-schäftigte <sup>1)</sup>	Geleistete Arbeitsstunden	Gesamtumsatz <sup>2)</sup>
		Veränderung 3. Quartal 2005 zu 3. Quartal 2004 in %			Veränderung 1. - 3. Quartal 2005 zu 1. - 3. Quartal 2004 in %		
45.31.0	Elektroinstallation	2,2	4,6	9,3	1,6	7,4	15,5
45.32.0	Dämmung gegen Kälte, Wärme, Schall, Erschütterung	- 19,4	- 20,4	- 25,3	- 18,2	- 17,0	- 13,9
45.33.0	Klempnerei, Gas-, Wasser-, Heizungs- und Lüftungsinstallation	3,5	8,5	15,6	- 2,9	2,2	14,5
45.41.0	Stuckateurgewerbe, Gipserei, Verputzerei	- 4,1	- 9,2	- 26,3	- 6,7	- 7,9	- 14,1
45.43.2	Fliesen-, Platten- und Mosaiklegerei	12,2	10,5	12,1	15,8	11,4	36,4
45.44.1	Maler- und Lackierergewerbe	- 6,8	- 4,6	40,3	- 8,2	- 1,7	10,9
-	Sonstige Bauinstallation und sonstiges Baugewerbe	- 17,5	- 9,8	- 26,9	- 16,5	- 11,5	- 10,2
<b>45.3 bis 45.5</b>	<b>Bauinstallation und sonstiges Baugewerbe insgesamt</b>	<b>- 0,2</b>	<b>2,2</b>	<b>5,7</b>	<b>- 2,7</b>	<b>2,0</b>	<b>9,9</b>

1) Am Ende des Berichtsvierteljahres. 2) Ohne Umsatzsteuer.

### B 3 Kreisergebnisse 3. Quartal 2005

- Ergebnisse für Betriebe von Unternehmen mit 20 und mehr Beschäftigten -

Kreis	Betriebe <sup>1)</sup>	Beschäftigte <sup>1)</sup>	Geleistete Arbeitsstunden	Bruttolohn- und -gehaltssumme	Gesamtumsatz <sup>2)</sup>
	Anzahl		1 000	1 000 EUR	
Stadtverband Saarbrücken	24	767	214	5 020	15 413
Landkreis Merzig Wadern	11	442	134	3 066	14 262
Landkreis Neunkirchen	10	305	100	1 816	5 469
Landkreis Saarlouis	18	594	185	4 119	13 662
Saarpfalz-Kreis	10	441	149	2 621	11 288
Landkreis St. Wendel	5	254	102	1 705	3 431
<b>Saarland</b>	<b>78</b>	<b>2 803</b>	<b>885</b>	<b>18 347</b>	<b>63 525</b>

1) Am Ende des Berichtsvierteljahres. 2) Ohne Umsatzsteuer.

\* Wird ab 1997 nur noch vierteljährlich erhoben.

## Verzeichnis der Wirtschaftszweige im Baugewerbe

WZ 2003 Nr.	Wirtschaftszweig <b>Vorbereitende Baustellenarbeiten, Hoch- und Tiefbau</b>	WZ 2003 Nr.	Wirtschaftszweig <b>Bauinstallation und sonstiges Baugewerbe</b>
45.11.1	Abbruch-, Spreng- und Entrümmungsgewerbe	45.31.0	Elektroinstallation
45.11.2	Erdbewegungsarbeiten	45.32.0	Dämmung gegen Kälte, Wärme, Schall und Erschütterung
45.11.4	Aufschließung von Lagerstätten, Auffüllen stillgelegter Lagerstätten	45.33.0	Klempnerei, Gas, Wasser, Heizungs- und Lüftungsinstallation
45.12.0	Test- und Suchbohrung	45.34.0	Sonstige Bauinstallation
45.21.1	Hoch- und Tiefbau ohne ausgeprägten Schwerpunkt	45.41.0	Stuckateurgewerbe, Gipserei und Verputzerei
45.21.2	Hochbau (ohne Fertigteilbau)	45.42.0	Bautischlerei und Schlosserei
	Einrichtung von Fertigteilbauten aus	45.43.1	Parkettlegerei
45.21.3	Beton im Hochbau aus selbsthergestellten Fertigteilen	45.43.2	Fliesen-, Platten- und Mosaiklegerei
45.21.4	Beton im Hochbau aus fremdbezogenen Fertigteilen	45.43.3	Estrichlegerei
45.21.5	Holz im Hochbau und Kunststoffen im Hochbau aus fremdbezogenen Fertigteilen	45.43.4	Sonstige Fußbodenlegerei und -kleberei
45.21.6	Brücken- und Tunnelbau und Ähnliches	45.43.5	Tapetenkleberei
45.21.7	Rohrleitungs- und Kabelleitungstiefbau	45.43.6	Raumausstattung ohne ausgeprägten Schwerpunkt
45.22.1	Dachdeckerei und Bauspenglerei	45.44.1	Maler- und Lackierergewerbe
45.22.2	Abdichtung gegen Wasser und Feuchtigkeit	45.44.2	Glasergerbe
45.22.3	Zimmerei und Ingenieurholzbau	45.45.1	Fassadenreinigung
45.23.1	Bau von Straßen, Rollbahnen und Sportanlagen	45.45.3	Ausbaugewerbe anderweitig nicht genannt
45.23.2	Bau von Bahnverkehrsstrecken	45.50.1	Vermietung von Betonpumpen mit Bedienungspersonal
45.24.0	Wasserbau	45.50.2	Vermietung von sonstigen Baumaschinen und -geräten mit Bedienungspersonal
45.25.1	Brunnenbau		
45.25.2	Schachtbau		
45.25.3	Schornstein-, Feuerungs- und Industrieofenbau		
45.25.4	Gerüstbau		
45.25.5	Gebäudetrocknung		
45.25.6	Sonstiger spezialisierter Hoch- und Tiefbau, anderweitig nicht genannt		

Entspricht der Klassifikation der Wirtschaftszweige - WZ 2003 - Baugewerbe

# Veröffentlichungen des Statistischen Landesamtes

## I ZUSAMMENFASSENDE SCHRIFTEN

### **Statistisches Jahrbuch für das Saarland**

Das Statistische Jahrbuch bietet aktuelle Informationen aus allen wichtigen Bereichen des sozialen, kulturellen und wirtschaftlichen Lebens. Die Darstellung in Tabellenform, die vielfach mehrjährige Vergleiche erlaubt, wird durch textliche Erläuterungen sowie durch übersichtliche Schaubilder und Grafiken ergänzt. Wichtige Daten aus der amtlichen Statistik der anderen Bundesländer sowie der Länder der EU runden das Informationsangebot ab.

### **Statistik Journal, Statistisches Monatsheft Saarland**

Das Statistik Journal informiert monatlich über aktuelle Ergebnisse aus vielen Bereichen der amtlichen Statistik. Neben Textbeiträgen geben Grafiken und ein Zahlenspiegel umfassende Einblicke in das wirtschaftliche und soziale Geschehen im Saarland.

### **SAARLAND HEUTE - Statistische Kurzinformationen** (erscheint jährlich)

#### **Statistisches Jahrbuch "Saar-Lor-Lux - Rheinland-Pfalz - Wallonie"**

Erscheint unregelmäßig im Wechsel mit der Broschüre "Statistische Kurzinformationen Saar-Lor-Lux - Rheinland-Pfalz - Wallonie". Die Publikation zeigt ein Panorama der grenzüberschreitenden europäischen Region in Wort, Zahl und Bild über die demografische, wirtschaftliche und soziale Lage. Bei dem zweisprachigen Werk (deutsch und französisch) handelt es sich um eine Gemeinschaftsveröffentlichung der beteiligten Statistischen Ämter.

#### **Broschüre "Statistische Kurzinformationen Saar-Lor-Lux - Rheinland-Pfalz - Wallonie"**

Erscheint unregelmäßig im Wechsel mit dem Statistischen Jahrbuch "Saar-Lor-Lux - Rheinland-Pfalz - Wallonie" und enthält die wichtigsten Daten des Jahrbuchs in aktueller Darstellung.

## II FACHSTATISTISCHE SCHRIFTEN

### **Handbuch Öffentliche Finanzen**

Erscheinungsweise jährlich. Das Handbuch stellt Grunddaten über die aktuelle Finanzsituation im öffentlichen Bereich zur Verfügung. Angegeben sind sowohl einfache Bestandszahlen als auch funktional gegliederte Ergebnisse für die Gemeinden und das Land.

### **Statistische Berichte**

Zur schnellen Unterrichtung von Verwaltung und anderen Interessenten werden hier die neuesten Ergebnisse der laufenden Statistiken wie auch die ersten Resultate von Sondererhebungen veröffentlicht. Ihre sachliche Gliederung ist sehr differenziert und in der Regel bundeseinheitlich festgelegt.

### **BILDUNG - Kurzinformationen** (erscheint jährlich)

### **UMWELT - Kurzinformationen** (erscheint jährlich)

### **Faltblatt LANDWIRTSCHAFT** (erscheint jährlich)

## III REIHEN

### **Einzelchrift zur Statistik des Saarlandes**

In dieser Reihe, die bis heute mehr als 100 Bände umfasst, werden aus dem gesamten Spektrum der amtlichen Statistik schwerpunktmäßig Einzelthemen behandelt. Insbesondere werden hier Ergebnisse von Erhebungen dargestellt, die nur in mehrjährigen Abständen stattfinden, so etwa die Volks-, Berufs- und Arbeitsstättenzählung, Handels- und Gaststättenzählung, Handwerkszählung etc.

### **Saarland in Zahlen (Sonderhefte)**

In dieser Reihe werden sachlich und teils auch regional tief gegliederte Ergebnisse mit fachlichen Schwerpunkten veröffentlicht. Regelmäßig erscheinen die Sonderhefte aus den Bereichen Produzierendes Gewerbe, Agrarberichterstattung und allgemein bildende Schulen.

### **Saarländische Gemeindezahlen**

In diesem jährlich erscheinenden Heft werden Informationen aus den verschiedensten Bereichen der amtlichen Statistik auf Gemeinde- und Kreisebene veröffentlicht.

### **Volkswirtschaftliche Gesamtrechnungen der Länder**

(Gemeinschaftsveröffentlichungen der Statistischen Landesämter). Ergebnisse über Entstehung, Verteilung und Verwendung des Bruttoinlandsprodukts nach Ländern sowie Bruttowertschöpfung und verfügbares Einkommen der kreisfreien Städte und Landkreise, Erscheinungsweise mehrmals jährlich.

## IV VERZEICHNISSE

wie Gemeindeverzeichnis, Schulverzeichnis, Verzeichnis der Kindertageseinrichtungen, Krankenhausverzeichnis, Straßenverzeichnis, Märkte im Saarland usw. werden in d R jährlich aktualisiert herausgegeben und sind teils auch in elektronischer Form lieferbar oder - wie der SAPLIS-Datenbestandskatalog - über Internet abrufbar.

---

STATISTISCHES LANDESAMT SAARLAND - Presse- und Informationsdienst  
Virchowstraße 7, 66119 Saarbrücken, ☎ 0681/501-5913/-5925, Telefax 0681/501-5921,  
E-Mail: statistik@stala.saarland.de, Internet: <http://www.statistik.saarland.de>