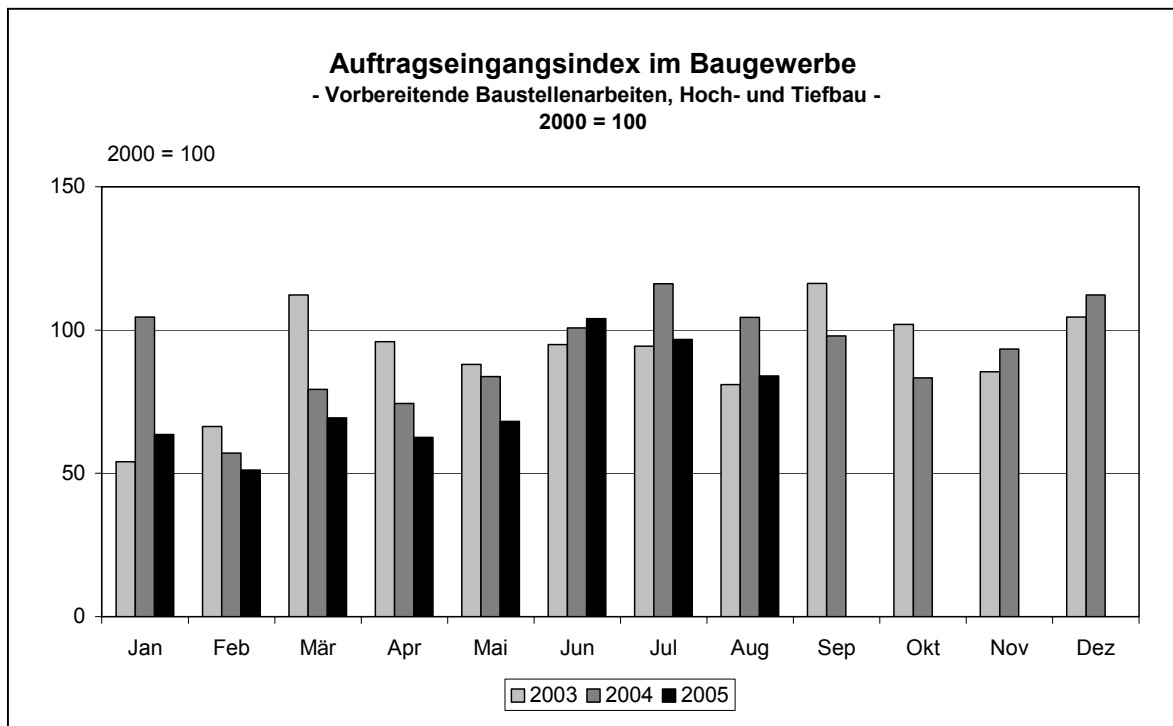


## Baugewerbe im August 2005

- A) Vorbereitende Baustellenarbeiten, Hoch- und Tiefbau  
B) Bauinstallation und sonstiges Baugewerbe



Ausgegeben im Oktober 2005

Einzelpreis 3,00 EUR

© Statistisches Landesamt Saarland, Saarbrücken, 2005.

Für nichtgewerbliche Zwecke sind Vervielfältigung und unentgeltliche Verbreitung, auch auszugsweise, mit Quellenangabe gestattet. Die Verbreitung, auch auszugsweise, über elektronische Systeme/Datenträger bedarf der vorherigen Zustimmung. Alle übrigen Rechte bleiben vorbehalten.

Herausgeber: Statistisches Landesamt SAARLAND, Virchowstraße 7, 66119 Saarbrücken, Postfach 10 30 44, 66030 Saarbrücken  
Telefon: (0681) 501 5927 - Fax: (0681) 501 5921 - E-Mail: statistik@stala.saarland.de - Internet: <http://www.statistik.saarland.de>

## Methodische Erläuterungen

### Berichtskreis:

Erfasst werden in selbständigen Erhebungen im Baugewerbe die Bereiche "Vorbereitende Baustellenarbeiten, Hoch- und Tiefbau" sowie "Bauinstallation und sonstiges Baugewerbe" in der Abgrenzung der Klassifikation der Wirtschaftszweige, Ausgabe 2003, WZ 2003. Zum Baugewerbe "Vorbereitende Baustellenarbeiten, Hoch- und Tiefbau" zählen die Zweige des Hoch- und Tiefbaus (u.a. Zimmerei und Dachdeckerei), ferner Straßenbau, Wasserbau und Spezialbau.

Das Baugewerbe "Bauinstallation und sonstiges Baugewerbe" umfasst u.a. Bauinstallation, Stuckateurgewerbe, Gipserei, Verputzerei, Maler- und Lackierergewerbe, Bautischlerei, Fliesen-, Platten- und Mosaiklegerei.<sup>1)</sup>

Zu den Monats- bzw. Vierteljahresberichten im Baugewerbe melden die Baubetriebe von Unternehmen mit 20 und mehr Beschäftigten sowie alle Arbeitsgemeinschaften.

Im Baugewerbe "Vorbereitende Baustellenarbeiten, Hoch- und Tiefbau" werden die erhobenen Daten - mit Ausnahme der gemeldeten Auftragsgänge und Auftragsbestände - zu Ergebnissen für alle Betriebe aufgeschätzt. Grundlage hierfür sind die Ergebnisse der jährlichen Totalerhebung im Baugewerbe "Vorbereitende Baustellenarbeiten, Hoch- und Tiefbau". Eine entsprechende Aufschätzung der im Baugewerbe "Bauinstallation und sonstiges Baugewerbe" erhobenen Daten erfolgt nicht. Die Kreisergebnisse für das Baugewerbe "Vorbereitende Baustellenarbeiten, Hoch- und Tiefbau" sind ebenfalls nicht aufgeschätzt.

### Beschäftigte:

Tätige Inhaber, Mitinhaber, unbezahlt mithelfende Familienangehörige und alle Personen, die in einem arbeitsrechtlichen Verhältnis zum Baubetrieb stehen (Angestellte, Arbeiter und Auszubildende). Die Arbeiter sind in folgende Gruppen gegliedert: Facharbeiter (einschließlich angestelltenversicherungspflichtiger Poliere, Schachtmeister und Meister); Fachwerker, Werker, Baumaschinisten und Arbeiter mit angeleiteten Spezialtätigkeiten, ferner gewerblich Auszubildende, Umschüler, Anlernlinge und Praktikanten. Nachgewiesen wird der Beschäftigtenstand am Monatsende; bei größeren Zeiträumen der jeweilige Monatsdurchschnitt.

### Bruttolöhne und Bruttogehälter:

Bei den Bruttolöhnen und Bruttogehältern ist die Summe der Lohnsteuerpflichtigen Bruttobezüge (Bar- und Sachbezüge) anzugeben. Diese Beträge verstehen sich ohne Arbeitgeberanteile zur Kranken-, Renten- und Arbeitslosenversicherung, ohne Beiträge zu den Sozialkassen des Baugewerbes, ohne Winterbau-Umlage, ohne Aufwendungen für die betriebliche Alters-, Invaliditäts- und Hinterbliebenenversorgung, ohne gezahltes Vorruhestandsgeld. Die Entgelte für Poliere, Schachtmeister und Meister sind zur Bruttolohnsumme und nicht zur Bruttogehaltssumme zu rechnen.

### Geleistete Arbeitsstunden:

Alle von Inhabern, Angestellten, Arbeitern und Auszubildenden auf Baustellen, Bauhöfen und in Werkstätten tatsächlich geleisteten (nicht die bezahlten) Arbeitsstunden. Nicht einbezogen sind die für Bürotätigkeit geleisteten Arbeitsstunden.

### Umsatz (ohne Umsatzsteuer):

Als Umsatz gelten die dem Finanzamt für die Umsatzsteuer zu meldenden steuerbaren Beträge im Bundesgebiet einschließlich Umsatz aus Nachunternehmertätigkeit und Vergabe von Teilleistungen an Nachunternehmer. Hierzu zählen auch Anzahlungen für Teilleistungen oder Vorauszahlungen vor Ausführung der entsprechenden Lieferungen oder Leistungen gemäß § 13 des Umsatzsteuergesetzes. Der Gesamtumsatz enthält außer dem baugewerblichen Umsatz (Umsatz aus Bauleistungen) die Handels- und sonstigen Umsätze.

### Auftragseingang im Bauhauptgewerbe:

Wert (ohne Umsatzsteuer) aller im Berichtsmonat vom Betrieb fest akzeptierten Aufträge für Bauleistungen. Um Doppelzahlungen zu vermeiden, wird der Auftragseingang nur von dem Betrieb gemeldet, der den Bauauftrag ausführen wird, d.h. an Nachunternehmer zu vergebende Teile von Bauaufträgen werden nicht in die eigene Meldung einbezogen.

### Auftragsbestand im Bauhauptgewerbe:

Wert (ohne Umsatzsteuer) aller akzeptierten, noch nicht ausgeführten Aufträge für Bauleistungen am Ende des Berichtszeitraumes. Bei der Ermittlung des Auftragsbestandes wird vom Auftragswert bereits im Bau befindlicher Projekte der Teil abgesetzt, der produktionstechnisch schon fertiggestellt ist (ohne Berücksichtigung der Abnahme oder Abrechnung).

### Hinweis:

Vergleichbarkeit vorläufiger bzw. endgültiger Ergebnisse im Baugewerbe, Bereich Vorbereitende Baustellenarbeiten, Hoch- und Tiefbau:

Von März bis September des Berichtsjahres werden vorläufige Ergebnisse auf der Basis der Totalerhebung des Vorjahres erstellt, die einen eingeschränkten Zuverlässigkeitsgrad haben. Nach Aktualisierung des Firmenberichtsgebietes durch die Totalerhebung zur Jahresmitte und nach Bereinigung der Vormonatswerte mittels Aufschätzverfahren werden ab Oktober endgültige Ergebnisse veröffentlicht. Hierbei sind in den kumulierten Reihen auch bereinigte Vormonatsdaten enthalten. Unterschiede zwischen kumulierten endgültigen Werten und vorläufigen Zahlen der Vorperioden resultieren z.T. aus den durchgeführten Berichts- bzw. Datenbestandskorrekturen.

1) Siehe Wirtschaftsverzeichnis.

## Zeichenerklärung

a.n.g.	=	anderweitig nicht genannt
0	=	mehr als nichts, aber weniger als die Hälfte der kleinsten in der Tabelle nachgewiesenen Einheit
-	=	nichts vorhanden
/	=	keine Angabe, da Zahlenwert nicht sicher genug
.	=	Zahlenwert unbekannt oder geheim zu halten
x	=	Tabellenfach gesperrt, weil Aussage nicht sinnvoll
...	=	Angabe fällt später an
()	=	Nachweis unter dem Vorbehalt, dass der Zahlenwert Fehler aufweisen kann
p	=	vorläufiges Ergebnis
r	=	berichtigtes Ergebnis

Abweichungen in den Summen durch Runden der Zahlen möglich

## A. VORBEREITENDE BAUSTELLENARBEITEN, HOCH- UND TIEFBAU

### A 1 Beschäftigte, Lohn- und Gehaltssumme, geleistete Arbeitsstunden

- Hochgerechnete Ergebnisse für alle Betriebe -

Merkmal	August 2005	Juli 2005	August 2004	Jan. bis August		Veränderungen in %		
				2005	2004	August 2005	August 2005	Jan. bis August 05
						gegenüber		
						Juli 2005	August 2004	Jan. bis August 04
<b>Tätige Personen (Anzahl)</b>								
Tätige Inhaber, tätige Mitinhaber und unbezahlt mit helfende Familienangehörige	312	322	313	321	336	-3,1	-0,3	-4,5
Kaufmännische und technische Angestellte <sup>1)</sup> einschl. kaufmännische und technische Auszubildende	1 957	1 961	2 077	1 981	2 075	-0,2	-5,8	-4,6
Facharbeiter (Tarifgruppen I,II,III a-c) <sup>1)</sup>	4 541	4 528	5 033	4 551	5 027	+0,3	-9,8	-9,5
Fachwerker, Werker und sonstige Beschäftigte (Tbgr. IV-V)	2 085	2 040	2 081	2 032	2 071	+2,2	+0,2	-1,9
Gewerblich Auszubildende, Umschüler, Anlernlinge und Praktikanten	455	433	489	468	422	+5,1	-7,0	+11,0
<b>Insgesamt</b>	<b>9 350</b>	<b>9 284</b>	<b>9 993</b>	<b>9 353</b>	<b>9 931</b>	<b>+0,7</b>	<b>-6,4</b>	<b>-5,8</b>
darunter ausländische Arbeitnehmer (ohne Grenzgänger)	583	592	638	602	634	-1,5	-8,6	-5,0
<b>Löhne und Gehälter (in 1 000 EUR)</b>								
Bruttolohnsumme (einschl. Vergütungen für gewerblich Auszubildende sowie Bruttogehaltssumme für Poliere, Schachtmeister und Meister)	17 176	15 818	17 888	119 700	129 836	+8,6	-4,0	-7,8
Bruttogehaltssumme (einschl. Vergütungen für kaufmännische und technische Auszubildende, ohne Gehälter für Poliere, Schachtmeister und Meister)	7 143	6 069	6 440	51 045	51 635	+17,7	+10,9	-1,1
<b>Insgesamt</b>	<b>24 319</b>	<b>21 887</b>	<b>24 328</b>	<b>170 745</b>	<b>181 471</b>	<b>+11,1</b>	<b>-0,0</b>	<b>-5,9</b>
<b>Geleistete Arbeitsstunden (1 000 Std.)</b>								
Hochbau <sup>2)</sup>	<b>501</b>	<b>551</b>	<b>561</b>	<b>3 822</b>	<b>4 247</b>	<b>-9,1</b>	<b>-10,7</b>	<b>-10,0</b>
Wohnungsbau (unabhängig vom Auftraggeber)	272	315	317	2 081	2 425	-13,7	-14,2	-14,2
Gewerblicher und industrieller Hochbau <sup>2)</sup>	186	185	179	1 366	1 348	+0,5	+3,9	+1,3
Hochbauten für Bahn und Post (Deutsche Bahn AG, Post AG, Telekom AG, Postbank AG)	1	2	0	3	7	-50,0	x	-57,1
Hochbauten für Organisationen ohne Erwerbszweck (Kirchen, Vereine, Verbände, Gewerkschaften, Parteien, DRK u.a.)	10	14	14	91	114	-28,6	-28,6	-20,2
Hochbauten für Körperschaften des öffentlichen Rechts (Bund, Länder, Gemeinden, Sozialvers. u. sonst. öffentl. Auftraggeber)	32	35	48	281	352	-8,6	-33,3	-20,2
Tiefbau	<b>414</b>	<b>459</b>	<b>420</b>	<b>2 930</b>	<b>3 087</b>	<b>-9,8</b>	<b>-1,4</b>	<b>-5,1</b>
Gewerblicher u. industrieller Tiefbau - ohne Straßenbau	93	103	97	707	734	-9,7	-4,1	-3,7
Tiefbauten für Bahn und Post - ohne Straßenbau (Deutsche Bahn AG, Post AG, Telekom AG, Postbank AG)	13	19	19	114	169	-31,6	-31,6	-32,5
Straßenbau (unabhängig vom Auftraggeber)	141	169	133	963	933	-16,6	+6,0	+3,2
Sonstiger Tiefbau - ohne Straßenbau - für Körperschaften des öffentl. Rechts sowie für Org. ohne Erwerbszweck	167	168	171	1 146	1 251	-0,6	-2,3	-8,4
<b>Insgesamt</b>	<b>915</b>	<b>1010</b>	<b>981</b>	<b>6 752</b>	<b>7 334</b>	<b>-9,4</b>	<b>-6,7</b>	<b>-7,9</b>
<b>Arbeitstage</b>								
<b>Insgesamt</b>	<b>22</b>	<b>21</b>	<b>22</b>	<b>167</b>	<b>168</b>	<b>+4,8</b>	<b>±0</b>	<b>-0,6</b>

1) Die angestelltenversicherungspflichtigen Poliere, Schachtmeister und Meister sind den Facharbeitern zugeordnet. 2) Einschließlich landwirtschaftlicher Bau.

## A 2 Umsatz

- Hochgerechnete Ergebnisse für alle Betriebe in 1 000 Euro; ohne Umsatzsteuer-

Merkmal	August 2005	Juli 2005	August 2004	Jan. bis August		Veränderungen in %		
						August 2005	August 2005	Jan. bis August 05
				gegenüber		Juli 2005	August 2004	Jan. bis August 04
				2005	2004			
Baugewerblicher Umsatz	87 424	90768	82 472	558 387	588 388	-3,7	+6,0	-5,1
Hochbau <sup>1)</sup>	50 139	51524	49 393	331 484	323 111	-2,7	+1,5	+2,6
Wohnungsbau (unabhängig vom Auftraggeber)	23 376	25914	23 983	157 006	156 050	-9,8	-2,5	+0,6
Gewerblicher und industrieller Hochbau <sup>1)</sup>	18 818	17343	18 087	125 029	122 243	+8,5	+4,0	+2,3
Hochbauten für Bahn u. Post (Deutsche Bahn AG, Post AG, Telekom AG, Postbank AG)	0	120	23	420	118	x	x	x
Hochbauten für Organisationen ohne Erwerbszweck (Kirchen, Vereine, Verbände, Gewerkschaften, Parteien, DRK u.a.)	1 771	1734	2 335	12 421	11 548	+2,1	-24,2	+7,6
Hochbauten für Körperschaften des öffentlichen Rechts (Bund, Länder, Gemeinden, Sozialversicherungen und sonstige öffentliche Auftraggeber)	6 174	6413	4 965	36 608	33 152	-3,7	+24,4	+10,4
Tiefbau	37 285	39244	33 079	226 903	265 276	-5,0	+12,7	-14,5
Gewerblicher und industrieller Tiefbau - ohne Straßenbau -	8 126	7760	7 414	50 785	62 992	+4,7	+9,6	-19,4
Tiefbauten für Bahn und Post - ohne Straßenbau (Deutsche Bahn AG, Post AG, Telekom AG, Postbank AG)	951	1090	1 304	6 854	15 243	-12,8	-27,1	-55,0
Straßenbau (unabhängig vom Auftraggeber)	13 023	14638	10 225	78 820	81 765	-11,0	+27,4	-3,6
Sonstiger Tiefbau - ohne Straßenbau - für Körperschaften des öffentlichen Rechts sowie für Organisationen ohne Erwerbszweck	15 185	15756	14 136	90 444	105 277	-3,6	+7,4	-14,1
Sonstiger Umsatz	3 088	2998	3 146	21 366	19 778	+3,0	-1,8	+8,0
<b>Umsatz insgesamt</b>	<b>90 512</b>	<b>93766</b>	<b>85 618</b>	<b>579 753</b>	<b>608 166</b>	<b>-3,5</b>	<b>+5,7</b>	<b>-4,7</b>

1) Einschließlich landwirtschaftlicher Bau.

## A 3 Kreisergebnisse August 2005

- Ergebnisse für Betriebe von Unternehmen mit 20 und mehr Beschäftigten -

Merkmal	Maßeinheit	Saarland	Stadtverband Saarbrücken	Landkreis				
				Merzig-Wadern	Neunkirchen	Saarlouis	Saarpfalz	St. Wendel
Betriebe	Anzahl	<b>117</b>	48	10	27	11	13	8
Beschäftigte	Anzahl	<b>5 592</b>	1 739	414	1 505	550	824	560
Geleistete Arbeitsstunden insgesamt	1 000	<b>585</b>	181	45	156	62	85	59
Hochbau <sup>1)</sup>	1 000	<b>238</b>	92	12	56	20	54	5
darunter Wohnungsbau	1 000	<b>69</b>	33	5	18	6	5	2
Tiefbau	1 000	<b>347</b>	89	33	100	42	31	54
Bruttolohn- und -gehaltsumme	1 000 EUR	<b>16 572</b>	4 667	1 160	5 254	1 689	2 480	1 321
Gesamtumsatz <sup>2)</sup>	1 000 EUR	<b>62 653</b>	14 920	5 141	20 969	4 925	11 366	5 332
Auftragseingang <sup>2)</sup>	1 000 EUR	<b>52 608</b>	9 893	3 621	14 906	8 524	11 875	3 792

1) Einschließlich landwirtschaftlicher Bau. 2) Ohne Umsatzsteuer.

## A 4 Auftragseingang

- Ergebnisse für Betriebe von Unternehmen mit 20 und mehr Beschäftigten in 1 000 Euro; ohne Umsatzsteuer-

Merkmal	August 2005	Juli 2005	August 2004	Jan. bis August		Veränderungen in %		
						August 2005	August 2005	Jan. bis August 05
				2005	2004	gegenüber		
				Juli 2005	August 2004	Jan. bis August 04		
<b>Hochbau <sup>1)</sup></b>	<b>20 513</b>	<b>18 799</b>	<b>33 695</b>	<b>166 049</b>	<b>203 053</b>	<b>+9,1</b>	<b>-39,1</b>	<b>-18,2</b>
Wohnungsbau (unabhängig vom Auftraggeber)	5 050	5 392	13 297	42 108	59 958	-6,3	-62,0	-29,8
Gewerblicher und industrieller Hochbau <sup>1)</sup>	11 349	11 783	13 193	96 705	98 268	-3,7	-14,0	-1,6
Hochbauten für Bahn und Post (Deutsche Bahn AG, Post AG, Telekom AG, Postbank AG)	0	0	0	103	183	±0	±0	-43,7
Hochbauten für Organisationen ohne Erwerbszweck (Kirchen, Vereine, Verbände, Gewerkschaften, Parteien, DRK u.a.)	256	577	1 131	4 811	5 915	-55,6	-77,4	-18,7
Hochbauten für Körperschaften des öffentlichen Rechts (Bund, Länder, Gemeinden, Sozialversicherungen und sonstige öffentl. Auftraggeber)	3 858	1 047	6 074	22 322	38 729	+268,5	-36,5	-42,4
<b>Tiefbau</b>	<b>32 095</b>	<b>41 781</b>	<b>31 686</b>	<b>209 322</b>	<b>214 384</b>	<b>-23,2</b>	<b>+1,3</b>	<b>-2,4</b>
Gewerblicher und industrieller Tiefbau - ohne Straßenbau -	7 017	6030	5 129	39 205	46 236	+16,4	+36,8	-15,2
Tiefbauten für Bahn und Post - ohne Straßenbau (Deutsche Bahn AG, Post AG, Telekom AG, Postbank AG)	2 633	792	1 055	8 915	11 379	+232,4	+149,6	-21,7
Straßenbau (unabhängig vom Auftraggeber)	13 590	20349	11 333	84 505	73 834	-33,2	+19,9	+14,5
Sonstiger Tiefbau - ohne Straßenbau - für Körperschaften des öffentlichen Rechts sowie für Organisationen ohne Erwerbszweck	8 855	14610	14 169	76 697	82 935	-39,4	-37,5	-7,5
<b>Insgesamt</b>	<b>52 608</b>	<b>60580</b>	<b>65 381</b>	<b>375 371</b>	<b>417 437</b>	<b>-13,2</b>	<b>-19,5</b>	<b>-10,1</b>

1) Einschließlich landwirtschaftlicher Bau.

## A 5 Auftragsbestand 2. Quartal 2005 \*

- Ergebnisse für Betriebe von Unternehmen mit 20 und mehr Beschäftigten in 1 000 Euro; ohne Umsatzsteuer -

Merkmal	2. Quartal 2005	1. Quartal 2005	4. Quartal 2004	2. Quartal 2004	Veränderung in %	
					2. Quartal 2005 gegenüber	
					1. Quartal 2005	2. Quartal 2004
<b>Hochbau <sup>1)</sup></b>	<b>130 989</b>	<b>145 778</b>	<b>135 831</b>	<b>143 661</b>	<b>-10,1</b>	<b>-8,8</b>
Wohnungsbau (unabhängig vom Auftraggeber)	35 451	39 805	37 197	36 272	-10,9	-2,3
Gewerblicher und industrieller Hochbau <sup>1)</sup>	50 618	54 821	46 936	61 179	-7,7	-17,3
Hochbauten für Bahn und Post (Deutsche Bahn AG, Post AG, Telekom AG, Postbank AG)	13	13	13	13	+0,0	+0,0
Hochbauten für Organisationen ohne Erwerbszweck (Kirchen, Vereine, Verbände, Gewerkschaften, Parteien, DRK u.a.)	10 836	13 428	14 491	11 574	-19,3	-6,4
Hochbauten für Körperschaften des öffentlichen Rechts (Bund, Länder, Gemeinden, Sozialversicherungen und sonstige öffentl. Auftraggeber)	34 071	37 711	37 194	34 623	-9,7	-1,6
<b>Tiefbau</b>	<b>119 809</b>	<b>117 757</b>	<b>118 458</b>	<b>109 649</b>	<b>+1,7</b>	<b>+9,3</b>
Gewerblicher und industrieller Tiefbau - ohne Straßenbau -	22 306	23 183	26 615	16 656	-3,8	+33,9
Tiefbauten für Bahn und Post - ohne Straßenbau (Deutsche Bahn AG, Post AG, Telekom AG, Postbank AG)	2 734	2 629	2 064	2 509	+4,0	+9,0
Straßenbau (unabhängig vom Auftraggeber)	38 635	35 897	32 122	34 397	+7,6	+12,3
Sonstiger Tiefbau - ohne Straßenbau - für Körperschaften des öffentlichen Rechts sowie für Organisationen ohne Erwerbszweck	56 134	56 048	57 657	56 087	+0,2	+0,1
<b>Insgesamt</b>	<b>250 798</b>	<b>263 535</b>	<b>254 289</b>	<b>253 310</b>	<b>-4,8</b>	<b>-1,0</b>

\* Zahlen werden nur vierteljährlich ermittelt. 1) Einschließlich landwirtschaftlicher Bau.

## B BAUINSTALLATION UND SONSTIGES BAUWERBE \*

### B 1 Betriebe, Beschäftigte, geleistete Arbeitsstunden, Lohn- und Gehaltssumme und Umsatz im 2. Quartal 2005

- Ergebnisse für Betriebe von Unternehmen mit 20 und mehr Beschäftigten -

WZ 2003 Nr.	Wirtschaftszweig	Betriebe <sup>1)</sup>	Beschäftigte <sup>1)</sup>	Geleistete Arbeitsstunden	Bruttolohn- und -gehaltssumme	Baugewerblicher Umsatz <sup>2)</sup>	Gesamtumsatz <sup>2)</sup>
		Anzahl		1 000		1 000 EUR	
45.31.0	Elektroinstallation	26	1 003	368	6 831	25 038	25 953
45.32.0	Dämmung gegen Kälte, Wärme, Schall, Erschütterung	4	109	35	928	3 404	3 404
45.33.0	Klempnerei, Gas-, Wasser-, Heizungs- und Lüftungsinstallation	23	951	289	5 869	18 808	19 080
45.41.0	Stuckateurgewerbe, Gipserei, Verputzerei	7	188	56	1 191	3 005	3 014
45.43.2	Fliesen-, Platten- und Mosaiklegerei	6	134	39	843	3 244	3 404
45.44.1	Maler- und Lackierergewerbe	7	179	62	1 281	3 674	3 692
-	Sonstige Bauinstallation und sonstiges Baugewerbe	5	136	40	846	2 908	3 141
<b>45.3 bis 45.5</b>	<b>Bauinstallation und sonstiges Baugewerbe insgesamt</b>	<b>78</b>	<b>2 700</b>	<b>889</b>	<b>17 789</b>	<b>60 081</b>	<b>61 688</b>

1) Am Ende des Berichtsvierteljahres. 2) Ohne Umsatzsteuer.

### B 2 Beschäftigte, Arbeitsstunden und Gesamtumsatz - Vorjahresvergleich

- Ergebnisse für Betriebe von Unternehmen mit 20 und mehr Beschäftigten -

WZ 2003 Nr.	Wirtschaftszweig	Be-schäftigte <sup>1)</sup>	Geleistete Arbeitsstunden	Gesamtumsatz <sup>2)</sup>	Be-schäftigte <sup>1)</sup>	Geleistete Arbeitsstunden	Gesamtumsatz <sup>2)</sup>
		Veränderung 2. Quartal 2005 zu 2. Quartal 2004 in %			Veränderung 1. - 2. Quartal 2005 zu 1. - 2. Quartal 2004 in %		
45.31.0	Elektroinstallation	0,3	7,0	23,5	1,2	8,8	19,1
45.32.0	Dämmung gegen Kälte, Wärme, Schall, Erschütterung	-25,3	-16,7	-9,0	-17,6	-15,1	-7,3
45.33.0	Klempnerei, Gas-, Wasser-, Heizungs- und Lüftungsinstallation	-0,8	12,0	16,5	-5,8	-0,7	13,8
45.41.0	Stuckateurgewerbe, Gipserei, Verputzerei	-5,1	-11,1	-12,5	-8,0	-7,1	-3,6
45.43.2	Fliesen-, Platten- und Mosaiklegerei	15,5	18,2	48,1	17,7	11,9	54,3
45.44.1	Maler- und Lackierergewerbe	-5,8	1,6	-10,7	-8,9	0,0	-6,3
-	Sonstige Bauinstallation und sonstiges Baugewerbe	-13,4	-11,1	-3,8	-15,4	-12,4	-0,8
<b>45.3 bis 45.5</b>	<b>Bauinstallation und sonstiges Baugewerbe insgesamt</b>	<b>-2,4</b>	<b>5,1</b>	<b>13,7</b>	<b>-3,8</b>	<b>1,9</b>	<b>12,4</b>

1) Am Ende des Berichtsvierteljahres. 2) Ohne Umsatzsteuer.

### B 3 Kreisergebnisse 2. Quartal 2005

- Ergebnisse für Betriebe von Unternehmen mit 20 und mehr Beschäftigten -

Kreis	Betriebe <sup>1)</sup>	Beschäftigte <sup>1)</sup>	Geleistete Arbeitsstunden	Bruttolohn- und -gehaltssumme	Gesamtumsatz <sup>2)</sup>
	Anzahl		1 000		1 000 EUR
Stadtverband Saarbrücken	24	743	208	4 812	15 296
Landkreis Merzig Wadern	11	432	163	2 909	9 482
Landkreis Neunkirchen	10	287	87	1 817	7 980
Landkreis Saarlouis	18	595	185	4 184	12 719
Saarpfalz-Kreis	10	393	141	2 542	10 369
Landkreis St. Wendel	5	250	104	1 524	5 842
<b>Saarland</b>	<b>78</b>	<b>2 700</b>	<b>889</b>	<b>17 789</b>	<b>61 688</b>

1) Am Ende des Berichtsvierteljahres. 2) Ohne Umsatzsteuer.

\* Wird ab 1997 nur noch vierteljährlich erhoben.

## Verzeichnis der Wirtschaftszweige im Baugewerbe

WZ 2003 Nr.	Wirtschaftszweig <b>Vorbereitende Baustellenarbeiten, Hoch- und Tiefbau</b>	WZ 2003 Nr.	Wirtschaftszweig <b>Bauinstallation und sonstiges Baugewerbe</b>
45.11.1	Abbruch-, Spreng- und Entrümmungsgewerbe	45.31.0	Elektroinstallation
45.11.2	Erdbewegungsarbeiten	45.32.0	Dämmung gegen Kälte, Wärme, Schall und Erschütterung
45.11.4	Aufschließung von Lagerstätten, Auffüllen stillgelegter Lagerstätten	45.33.0	Klempnerei, Gas, Wasser, Heizungs- und Lüftungsinstallation
45.12.0	Test- und Suchbohrung	45.34.0	Sonstige Bauinstallation
45.21.1	Hoch- und Tiefbau ohne ausgeprägten Schwerpunkt	45.41.0	Stuckateurgewerbe, Gipserei und Verputzerei
45.21.2	Hochbau (ohne Fertigteilbau)	45.42.0	Bautischlerei und Schlosserei
	Einrichtung von Fertigteilbauten aus	45.43.1	Parkettlegerei
45.21.3	Beton im Hochbau aus selbsthergestellten Fertigteilen	45.43.2	Fliesen-, Platten- und Mosaiklegerei
45.21.4	Beton im Hochbau aus fremdbezogenen Fertigteilen	45.43.3	Estrichlegerei
45.21.5	Holz im Hochbau und Kunststoffen im Hochbau aus fremdbezogenen Fertigteilen	45.43.4	Sonstige Fußbodenlegerei und -kleberei
45.21.6	Brücken- und Tunnelbau und Ähnliches	45.43.5	Tapetenkleberei
45.21.7	Rohrleitungs- und Kabelleitungstiefbau	45.43.6	Raumausstattung ohne ausgeprägten Schwerpunkt
45.22.1	Dachdeckerei und Bauspenglerei	45.44.1	Maler- und Lackierergewerbe
45.22.2	Abdichtung gegen Wasser und Feuchtigkeit	45.44.2	Glasergerbe
45.22.3	Zimmerei und Ingenieurholzbau	45.45.1	Fassadenreinigung
45.23.1	Bau von Straßen, Rollbahnen und Sportanlagen	45.45.3	Ausbaugewerbe anderweitig nicht genannt
45.23.2	Bau von Bahnverkehrsstrecken	45.50.1	Vermietung von Betonpumpen mit Bedienungspersonal
45.24.0	Wasserbau	45.50.2	Vermietung von sonstigen Baumaschinen und -geräten mit Bedienungspersonal
45.25.1	Brunnenbau		
45.25.2	Schachtbau		
45.25.3	Schornstein-, Feuerungs- und Industrieofenbau		
45.25.4	Gerüstbau		
45.25.5	Gebäudetrocknung		
45.25.6	Sonstiger spezialisierter Hoch- und Tiefbau, anderweitig nicht genannt		

Entspricht der Klassifikation der Wirtschaftszweige - WZ 2003 - Baugewerbe

# Veröffentlichungen des Statistischen Landesamtes

## I ZUSAMMENFASSENDE SCHRIFTEN

### **Statistisches Jahrbuch für das Saarland**

Das Statistische Jahrbuch bietet aktuelle Informationen aus allen wichtigen Bereichen des sozialen, kulturellen und wirtschaftlichen Lebens. Die Darstellung in Tabellenform, die vielfach mehrjährige Vergleiche erlaubt, wird durch textliche Erläuterungen sowie durch übersichtliche Schaubilder und Grafiken ergänzt. Wichtige Daten aus der amtlichen Statistik der anderen Bundesländer sowie der Länder der EU runden das Informationsangebot ab.

### **Statistik Journal, Statistisches Monatsheft Saarland**

Das Statistik Journal informiert monatlich über aktuelle Ergebnisse aus vielen Bereichen der amtlichen Statistik. Neben Textbeiträgen geben Grafiken und ein Zahlenspiegel umfassende Einblicke in das wirtschaftliche und soziale Geschehen im Saarland.

### **SAARLAND HEUTE - Statistische Kurzinformationen** (erscheint jährlich)

#### **Statistisches Jahrbuch "Saar-Lor-Lux - Rheinland-Pfalz - Wallonie"**

Erscheint unregelmäßig im Wechsel mit der Broschüre "Statistische Kurzinformationen Saar-Lor-Lux - Rheinland-Pfalz - Wallonie". Die Publikation zeigt ein Panorama der grenzüberschreitenden europäischen Region in Wort, Zahl und Bild über die demografische, wirtschaftliche und soziale Lage. Bei dem zweisprachigen Werk (deutsch und französisch) handelt es sich um eine Gemeinschaftsveröffentlichung der beteiligten Statistischen Ämter.

#### **Broschüre "Statistische Kurzinformationen Saar-Lor-Lux - Rheinland-Pfalz - Wallonie"**

Erscheint unregelmäßig im Wechsel mit dem Statistischen Jahrbuch "Saar-Lor-Lux - Rheinland-Pfalz - Wallonie" und enthält die wichtigsten Daten des Jahrbuchs in aktueller Darstellung.

## II FACHSTATISTISCHE SCHRIFTEN

### **Handbuch Öffentliche Finanzen**

Erscheinungsweise jährlich. Das Handbuch stellt Grunddaten über die aktuelle Finanzsituation im öffentlichen Bereich zur Verfügung. Angegeben sind sowohl einfache Bestandszahlen als auch funktional gegliederte Ergebnisse für die Gemeinden und das Land.

### **Statistische Berichte**

Zur schnellen Unterrichtung von Verwaltung und anderen Interessenten werden hier die neuesten Ergebnisse der laufenden Statistiken wie auch die ersten Resultate von Sondererhebungen veröffentlicht. Ihre sachliche Gliederung ist sehr differenziert und in der Regel bundeseinheitlich festgelegt.

### **BILDUNG - Kurzinformationen** (erscheint jährlich)

### **UMWELT - Kurzinformationen** (erscheint jährlich)

### **Faltblatt LANDWIRTSCHAFT** (erscheint jährlich)

## III REIHEN

### **Einzelchrift zur Statistik des Saarlandes**

In dieser Reihe, die bis heute mehr als 100 Bände umfasst, werden aus dem gesamten Spektrum der amtlichen Statistik schwerpunktmäßig Einzelthemen behandelt. Insbesondere werden hier Ergebnisse von Erhebungen dargestellt, die nur in mehrjährigen Abständen stattfinden, so etwa die Volks-, Berufs- und Arbeitsstättenzählung, Handels- und Gaststättenzählung, Handwerkszählung etc.

### **Saarland in Zahlen (Sonderhefte)**

In dieser Reihe werden sachlich und teils auch regional tief gegliederte Ergebnisse mit fachlichen Schwerpunkten veröffentlicht. Regelmäßig erscheinen die Sonderhefte aus den Bereichen Produzierendes Gewerbe, Agrarberichterstattung und allgemein bildende Schulen.

### **Saarländische Gemeindezahlen**

In diesem jährlich erscheinenden Heft werden Informationen aus den verschiedensten Bereichen der amtlichen Statistik auf Gemeinde- und Kreisebene veröffentlicht.

### **Volkswirtschaftliche Gesamtrechnungen der Länder**

(Gemeinschaftsveröffentlichungen der Statistischen Landesämter). Ergebnisse über Entstehung, Verteilung und Verwendung des Bruttoinlandsprodukts nach Ländern sowie Bruttowertschöpfung und verfügbares Einkommen der kreisfreien Städte und Landkreise, Erscheinungsweise mehrmals jährlich.

## IV VERZEICHNISSE

wie Gemeindeverzeichnis, Schulverzeichnis, Verzeichnis der Kindertageseinrichtungen, Krankenhausverzeichnis, Straßenverzeichnis, Märkte im Saarland usw. werden in d R jährlich aktualisiert herausgegeben und sind teils auch in elektronischer Form lieferbar oder - wie der SAPLIS-Datenbestandskatalog - über Internet abrufbar.

---

STATISTISCHES LANDESAMT SAARLAND - Presse- und Informationsdienst  
Virchowstraße 7, 66119 Saarbrücken, ☎ 0681/501-5913/-5925, Telefax 0681/501-5921,  
E-Mail: statistik@stala.saarland.de, Internet: <http://www.statistik.saarland.de>