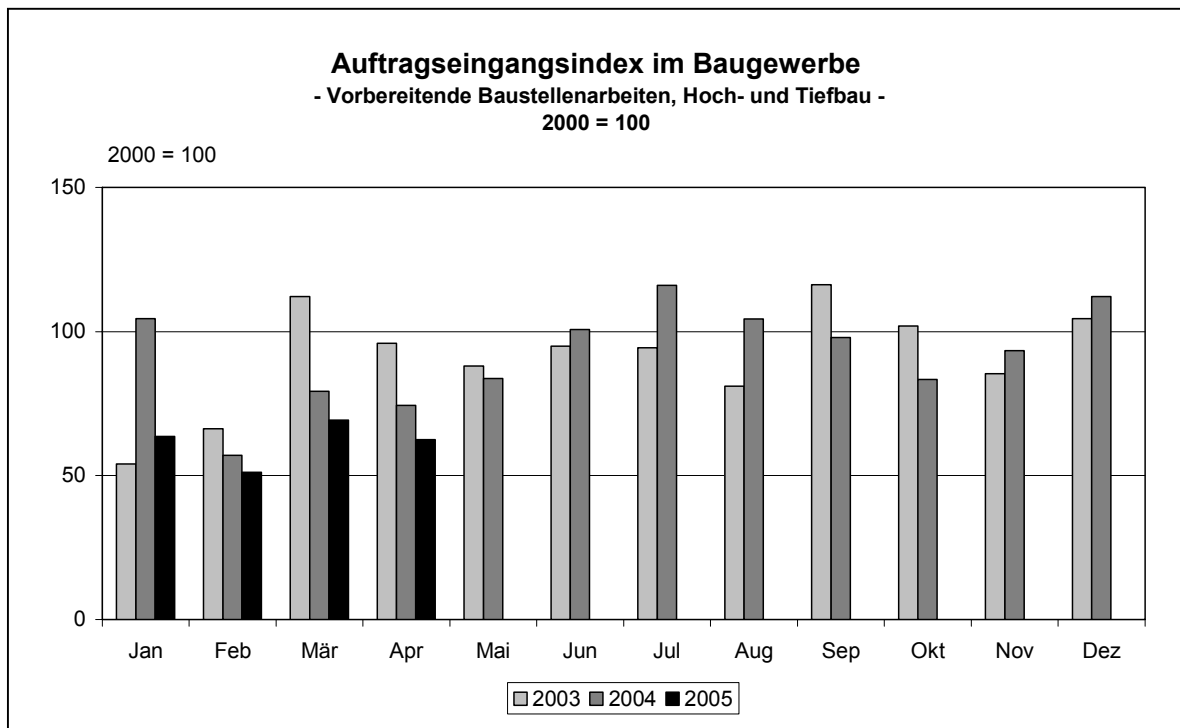


Baugewerbe im April 2005

- A) Vorbereitende Baustellenarbeiten, Hoch- und Tiefbau
B) Bauinstallation und sonstiges Baugewerbe



Ausgegeben im Juli 2005

Einzelpreis 3,00 EUR

© Statistisches Landesamt Saarland, Saarbrücken, 2005.

Für nichtgewerbliche Zwecke sind Vervielfältigung und unentgeltliche Verbreitung, auch auszugsweise, mit Quellenangabe gestattet. Die Verbreitung, auch auszugsweise, über elektronische Systeme/Datenträger bedarf der vorherigen Zustimmung. Alle übrigen Rechte bleiben vorbehalten.

Herausgeber: Statistisches Landesamt SAARLAND, Virchowstraße 7, 66119 Saarbrücken, Postfach 10 30 44, 66030 Saarbrücken
Telefon: (0681) 501 5927 - Fax: (0681) 501 5921 - E-Mail: statistik@stala.saarland.de - Internet: <http://www.statistik.saarland.de>

Methodische Erläuterungen

Berichtskreis:

Erfasst werden in selbständigen Erhebungen im Baugewerbe die Bereiche "Vorbereitende Baustellenarbeiten, Hoch- und Tiefbau" sowie "Bauinstallation und sonstiges Baugewerbe" in der Abgrenzung der Klassifikation der Wirtschaftszweige, Ausgabe 2003, WZ 2003. Zum Baugewerbe "Vorbereitende Baustellenarbeiten, Hoch- und Tiefbau" zählen die Zweige des Hoch- und Tiefbaus (u.a. Zimmerei und Dachdeckerei), ferner Straßenbau, Wasserbau und Spezialbau.

Das Baugewerbe "Bauinstallation und sonstiges Baugewerbe" umfasst u.a. Bauinstallation, Stuckateurgewerbe, Gipserei, Verputzerei, Maler- und Lackierergewerbe, Bautischlerei, Fliesen-, Platten- und Mosaiklegerei.¹⁾

Zu den Monats- bzw. Vierteljahresberichten im Baugewerbe melden die Baubetriebe von Unternehmen mit 20 und mehr Beschäftigten sowie alle Arbeitsgemeinschaften.

Im Baugewerbe "Vorbereitende Baustellenarbeiten, Hoch- und Tiefbau" werden die erhobenen Daten - mit Ausnahme der gemeldeten Auftragsgänge und Auftragsbestände - zu Ergebnissen für alle Betriebe aufgeschätzt. Grundlage hierfür sind die Ergebnisse der jährlichen Totalerhebung im Baugewerbe "Vorbereitende Baustellenarbeiten, Hoch- und Tiefbau". Eine entsprechende Aufschätzung der im Baugewerbe "Bauinstallation und sonstiges Baugewerbe" erhobenen Daten erfolgt nicht. Die Kreisergebnisse für das Baugewerbe "Vorbereitende Baustellenarbeiten, Hoch- und Tiefbau" sind ebenfalls nicht aufgeschätzt.

Beschäftigte:

Tätige Inhaber, Mitinhaber, unbezahlt mithelfende Familienangehörige und alle Personen, die in einem arbeitsrechtlichen Verhältnis zum Baubetrieb stehen (Angestellte, Arbeiter und Auszubildende). Die Arbeiter sind in folgende Gruppen gegliedert: Facharbeiter (einschließlich angestelltenversicherungspflichtiger Poliere, Schachtmeister und Meister); Fachwerker, Werker, Baumaschinisten und Arbeiter mit angeleiteten Spezialtätigkeiten, ferner gewerblich Auszubildende, Umschüler, Anlernlinge und Praktikanten. Nachgewiesen wird der Beschäftigtenstand am Monatsende; bei größeren Zeiträumen der jeweilige Monatsdurchschnitt.

Bruttolöhne und Bruttogehälter:

Bei den Bruttolöhnen und Bruttogehältern ist die Summe der Lohnsteuerpflichtigen Bruttobezüge (Bar- und Sachbezüge) anzugeben. Diese Beträge verstehen sich ohne Arbeitgeberanteile zur Kranken-, Renten- und Arbeitslosenversicherung, ohne Beiträge zu den Sozialkassen des Baugewerbes, ohne Winterbau-Umlage, ohne Aufwendungen für die betriebliche Alters-, Invaliditäts- und Hinterbliebenenversorgung, ohne gezahltes Vorruhestandsgeld. Die Entgelte für Poliere, Schachtmeister und Meister sind zur Bruttolohnsumme und nicht zur Bruttogehaltssumme zu rechnen.

Geleistete Arbeitsstunden:

Alle von Inhabern, Angestellten, Arbeitern und Auszubildenden auf Baustellen, Bauhöfen und in Werkstätten tatsächlich geleisteten (nicht die bezahlten) Arbeitsstunden. Nicht einbezogen sind die für Bürotätigkeit geleisteten Arbeitsstunden.

Umsatz (ohne Umsatzsteuer):

Als Umsatz gelten die dem Finanzamt für die Umsatzsteuer zu meldenden steuerbaren Beträge im Bundesgebiet einschließlich Umsatz aus Nachunternehmertätigkeit und Vergabe von Teilleistungen an Nachunternehmer. Hierzu zählen auch Anzahlungen für Teilleistungen oder Vorauszahlungen vor Ausführung der entsprechenden Lieferungen oder Leistungen gemäß § 13 des Umsatzsteuergesetzes. Der Gesamtumsatz enthält außer dem baugewerblichen Umsatz (Umsatz aus Bauleistungen) die Handels- und sonstigen Umsätze.

Auftragseingang im Bauhauptgewerbe:

Wert (ohne Umsatzsteuer) aller im Berichtsmonat vom Betrieb fest akzeptierten Aufträge für Bauleistungen. Um Doppelzahlungen zu vermeiden, wird der Auftragseingang nur von dem Betrieb gemeldet, der den Bauauftrag ausführen wird, d.h. an Nachunternehmer zu vergebende Teile von Bauaufträgen werden nicht in die eigene Meldung einbezogen.

Auftragsbestand im Bauhauptgewerbe:

Wert (ohne Umsatzsteuer) aller akzeptierten, noch nicht ausgeführten Aufträge für Bauleistungen am Ende des Berichtszeitraumes. Bei der Ermittlung des Auftragsbestandes wird vom Auftragswert bereits im Bau befindlicher Projekte der Teil abgesetzt, der produktionstechnisch schon fertiggestellt ist (ohne Berücksichtigung der Abnahme oder Abrechnung).

Hinweis:

Vergleichbarkeit vorläufiger bzw. endgültiger Ergebnisse im Baugewerbe, Bereich Vorbereitende Baustellenarbeiten, Hoch- und Tiefbau:

Von März bis September des Berichtsjahres werden vorläufige Ergebnisse auf der Basis der Totalerhebung des Vorjahres erstellt, die einen eingeschränkten Zuverlässigkeitsgrad haben. Nach Aktualisierung des Firmenberichtsgebietes durch die Totalerhebung zur Jahresmitte und nach Bereinigung der Vormonatswerte mittels Aufschätzverfahren werden ab Oktober endgültige Ergebnisse veröffentlicht. Hierbei sind in den kumulierten Reihen auch bereinigte Vormonatsdaten enthalten. Unterschiede zwischen kumulierten endgültigen Werten und vorläufigen Zahlen der Vorperioden resultieren z.T. aus den durchgeführten Berichtskreis- bzw. Datenbestandskorrekturen.

1) Siehe Wirtschaftsverzeichnis.

Zeichenerklärung

a.n.g.	=	anderweitig nicht genannt
0	=	mehr als nichts, aber weniger als die Hälfte der kleinsten in der Tabelle nachgewiesenen Einheit
-	=	nichts vorhanden
/	=	keine Angabe, da Zahlenwert nicht sicher genug
.	=	Zahlenwert unbekannt oder geheim zu halten
x	=	Tabellenfach gesperrt, weil Aussage nicht sinnvoll
...	=	Angabe fällt später an
()	=	Nachweis unter dem Vorbehalt, dass der Zahlenwert Fehler aufweisen kann
p	=	vorläufiges Ergebnis
r	=	berichtigtes Ergebnis

Abweichungen in den Summen durch Runden der Zahlen möglich

A. VORBEREITENDE BAUSTELLENARBEITEN, HOCH- UND TIEFBAU

A 1 Beschäftigte, Lohn- und Gehaltssumme, geleistete Arbeitsstunden

- Hochgerechnete Ergebnisse für alle Betriebe -

Merkmal	April 2005	März. 2005	April 2004	Jan. bis April		Veränderungen in %		
				2005	2004	April 2005	April 2005	Jan. bis April 05
						gegenüber		
						März. 2005	April 2004	Jan. bis April 04
Tätige Personen (Anzahl)								
Tätige Inhaber, tätige Mitinhaber und unbezahlt mithelfende Familienangehörige	322	322	333	322	342	±0	-3,3	-5,7
Kaufmännische und technische Angestellte ¹⁾ einschl. kaufmännische und technische Auszubildende	1 950	2 012	2 101	2 002	2 065	-3,1	-7,2	-3,0
Facharbeiter (Tarifgruppen I,II,III a-c) ¹⁾	4 483	4 520	5 143	4 572	5 005	-0,8	-12,8	-8,7
Fachwerker, Werker und sonstige Beschäftigte (Tbgr. IV-V)	2 021	2 012	2 100	2 021	2 051	+0,4	-3,8	-1,5
Gewerblich Auszubildende, Umschüler, Anlernlinge und Praktikanten	465	475	419	480	422	-2,1	+11,0	+13,7
Insgesamt	9 241	9 341	10 096	9 396	9 884	-1,1	-8,5	-4,9
darunter ausländische Arbeitnehmer (ohne Grenzgänger)	599	603	629	616	625	-0,7	-4,8	-1,5
Löhne und Gehälter (in 1 000 EUR)								
Bruttolohnsumme (einschl. Vergütungen für gewerblich Auszubildende sowie Bruttogehaltssumme für Poliere, Schachtmeister und Meister)	16 189	13 662	17 730	54 748	60 648	+18,5	-8,7	-9,7
Bruttogehaltssumme (einschl. Vergütungen für kaufmännische und technische Auszubildende, ohne Gehälter für Poliere, Schachtmeister und Meister)	6 525	6 251	6 861	25 302	25 820	+4,4	-4,9	-2,0
Insgesamt	22 714	19 913	24 591	80 050	86 468	+14,1	-7,6	-7,4
Geleistete Arbeitsstunden (1 000 Std.)								
Hochbau ²⁾	553	435	560	1 667	1 856	+27,1	-1,3	-10,2
Wohnungsbau (unabhängig vom Auftraggeber)	315	225	332	863	1 004	+40,0	-5,1	-14,0
Gewerblicher und industrieller Hochbau ²⁾	185	152	178	622	634	+21,7	+3,9	-1,9
Hochbauten für Bahn und Post (Deutsche Bahn AG, Post AG, Telekom AG, Postbank AG)	0	0	0	0	4	±0	±0	-100,0
Hochbauten für Organisationen ohne Erwerbszweck (Kirchen, Vereine, Verbände, Gewerkschaften, Parteien, DRK u.a.)	8	16	15	36	60	-50,0	-46,7	-40,0
Hochbauten für Körperschaften des öffentlichen Rechts (Bund, Länder, Gemeinden, Sozialvers. u. sonst. öffentl. Auftraggeber)	45	42	35	146	154	+7,1	+28,6	-5,2
Tiefbau	449	323	453	1 157	1 329	+39,0	-0,9	-12,9
Gewerblicher u. industrieller Tiefbau - ohne Straßenbau	109	78	104	298	322	+39,7	+4,8	-7,5
Tiefbauten für Bahn und Post - ohne Straßenbau (Deutsche Bahn AG, Post AG, Telekom AG, Postbank AG)	15	17	27	46	81	-11,8	-44,4	-43,2
Straßenbau (unabhängig vom Auftraggeber)	157	103	142	342	367	+52,4	+10,6	-6,8
Sonstiger Tiefbau - ohne Straßenbau - für Körperschaften des öffentl. Rechts sowie für Org. ohne Erwerbszweck	168	125	180	471	559	+34,4	-6,7	-15,7
Insgesamt	1 002	758	1 013	2 824	3 185	+32,2	-1,1	-11,3
Arbeitstage								
Insgesamt	21	21	20	83	84	±0	+5,0	-1,2

1) Die angestelltenversicherungspflichtigen Poliere, Schachtmeister und Meister sind den Facharbeitern zugeordnet. 2) Einschließlich landwirtschaftlicher Bau.

A 2 Umsatz

- Hochgerechnete Ergebnisse für alle Betriebe in 1 000 Euro; ohne Umsatzsteuer-

Merkmal	April 2005	März. 2005	April 2004	Jan. bis April		Veränderungen in %		
						April 2005	April 2005	Jan. bis April 05
				2005	2004	gegenüber		
				März. 2005	April 2004	Jan. bis April 04		
Baugewerblicher Umsatz	69 837	54490	72 941	216 594	245 702	+28,2	-4,3	-11,8
Hochbau ¹⁾	40 588	34267	37 738	135 179	137 885	+18,4	+7,6	-2,0
Wohnungsbau (unabhängig vom Auftraggeber)	21 121	16456	18 098	64 437	66 542	+28,3	+16,7	-3,2
Gewerblicher und industrieller Hochbau ¹⁾	14 801	11840	15 153	52 498	53 201	+25,0	-2,3	-1,3
Hochbauten für Bahn u. Post (Deutsche Bahn AG, Post AG, Telekom AG, Postbank AG)	0	300	0	300	94	-100,0	±0	+219,1
Hochbauten für Organisationen ohne Erwerbszweck (Kirchen, Vereine, Verbände, Gewerkschaften, Parteien, DRK u.a.)	814	2303	1 283	4 847	4 900	-64,7	-36,6	-1,1
Hochbauten für Körperschaften des öffentlichen Rechts (Bund, Länder, Gemeinden, Sozialversicherungen und sonstige öffentliche Auftraggeber)	3 852	3368	3 204	13 097	13 148	+14,4	+20,2	-0,4
Tiefbau	29 249	20223	35 203	81 415	107 817	+44,6	-16,9	-24,5
Gewerblicher und industrieller Tiefbau - ohne Straßenbau -	7 801	4576	9 331	20 336	26 007	+70,5	-16,4	-21,8
Tiefbauten für Bahn und Post - ohne Straßenbau (Deutsche Bahn AG, Post AG, Telekom AG, Postbank AG)	973	496	1 889	2 410	8 442	+96,2	-48,5	-71,5
Straßenbau (unabhängig vom Auftraggeber)	11 026	6202	11 232	26 690	29 795	+77,8	-1,8	-10,4
Sonstiger Tiefbau - ohne Straßenbau - für Körperschaften des öffentlichen Rechts sowie für Organisationen ohne Erwerbszweck	9 449	8949	12 751	31 979	43 573	+5,6	-25,9	-26,6
Sonstiger Umsatz	3 271	3241	2 635	9 662	7 748	+0,9	+24,1	+24,7
Umsatz insgesamt	73 108	57731	75 576	226 256	253 450	+26,6	-3,3	-10,7

1) Einschließlich landwirtschaftlicher Bau.

A 3 Kreisergebnisse April 2005

- Ergebnisse für Betriebe von Unternehmen mit 20 und mehr Beschäftigten -

Merkmal	Maßeinheit	Saarland	Stadtverband Saarbrücken	Landkreis				
				Merzig-Wadern	Neunkirchen	Saarlouis	Saarpfalz	St. Wendel
Betriebe	Anzahl	115	48	10	27	11	12	7
Beschäftigte	Anzahl	5 514	1 707	408	1 500	536	824	539
Geleistete Arbeitsstunden insgesamt	1 000	630	198	50	173	61	86	64
Hochbau ¹⁾	1 000	254	103	20	59	22	47	5
darunter Wohnungsbau	1 000	80	40	8	18	8	5	2
Tiefbau	1 000	376	95	30	114	39	39	59
Bruttolohn- und -gehaltsumme	1 000 EUR	15 480	4 409	1 077	4 382	1 532	2 462	1 619
Gesamtumsatz ²⁾	1 000 EUR	49 136	13 037	4 302	13 592	4 648	8 395	5 165
Auftragseingang ²⁾	1 000 EUR	39 144	13 604	4 174	7 651	4 602	4 676	4 438

1) Einschließlich landwirtschaftlicher Bau. 2) Ohne Umsatzsteuer.

A 4 Auftragseingang

- Ergebnisse für Betriebe von Unternehmen mit 20 und mehr Beschäftigten in 1 000 Euro; ohne Umsatzsteuer-

Merkmal	April 2005	März. 2005	April 2004	Jan. bis April		Veränderungen in %		
						April 2005	April 2005	Jan. bis April 05
				2005	2004	gegenüber		
				März. 2005	April 2004	Jan. bis April 04		
Hochbau ¹⁾	14 200	23 204	22 408	80 102	79 789	-38,8	-36,6	+0,4
Wohnungsbau (unabhängig vom Auftraggeber)	4 467	5 057	8 921	21 625	24 457	-11,7	-49,9	-11,6
Gewerblicher und industrieller Hochbau ¹⁾	8 852	9 695	9 682	46 570	44 449	-8,7	-8,6	+4,8
Hochbauten für Bahn und Post (Deutsche Bahn AG, Post AG, Telekom AG, Postbank AG)	103	0	0	103	0	x	x	x
Hochbauten für Organisationen ohne Erwerbszweck (Kirchen, Vereine, Verbände, Gewerkschaften, Parteien, DRK u.a.)	213	254	326	2 156	2 219	-16,1	-34,7	-2,8
Hochbauten für Körperschaften des öffentlichen Rechts (Bund, Länder, Gemeinden, Sozialversicherungen und sonstige öffentl. Auftraggeber)	565	8 198	3 479	9 648	8 664	-93,1	-83,8	+11,4
Tiefbau	24 944	20 188	24 172	74 278	83 973	+23,6	+3,2	-11,5
Gewerblicher und industrieller Tiefbau - ohne Straßenbau -	5 314	3495	3 342	15 477	18 781	+52,0	+59,0	-17,6
Tiefbauten für Bahn und Post - ohne Straßenbau (Deutsche Bahn AG, Post AG, Telekom AG, Postbank AG)	1 118	586	1 496	3 367	6 806	+90,8	-25,3	-50,5
Straßenbau (unabhängig vom Auftraggeber)	10 341	6285	10 444	27 836	29 013	+64,5	-1,0	-4,1
Sonstiger Tiefbau - ohne Straßenbau - für Körperschaften des öffentlichen Rechts sowie für Organisationen ohne Erwerbszweck	8 171	9822	8 890	27 598	29 373	-16,8	-8,1	-6,0
Insgesamt	39 144	43392	46 580	154 380	163 762	-9,8	-16,0	-5,7

1) Einschließlich landwirtschaftlicher Bau.

A 5 Auftragsbestand 1. Quartal 2005 *

- Ergebnisse für Betriebe von Unternehmen mit 20 und mehr Beschäftigten in 1 000 Euro; ohne Umsatzsteuer -

Merkmal	1. Quartal 2005	4. Quartal 2004	3. Quartal 2004	1. Quartal 2004	Veränderung in %	
					1. Quartal 2005 gegenüber	
					4. Quartal 2004	1. Quartal 2004
Hochbau ¹⁾	145 778	135 831	138 650	127 420	+ 7,3	+ 14,4
Wohnungsbau (unabhängig vom Auftraggeber)	39 805	37 197	37 867	28 283	+ 7,0	+ 40,7
Gewerblicher und industrieller Hochbau ¹⁾	54 821	46 936	59 176	64 076	+ 16,8	- 14,4
Hochbauten für Bahn und Post (Deutsche Bahn AG, Post AG, Telekom AG, Postbank AG)	13	13	13	13	+ 0,0	+ 0,0
Hochbauten für Organisationen ohne Erwerbszweck (Kirchen, Vereine, Verbände, Gewerkschaften, Parteien, DRK u.a.)	13 428	14 491	8 056	12 317	- 7,3	+ 9,0
Hochbauten für Körperschaften des öffentlichen Rechts (Bund, Länder, Gemeinden, Sozialversicherungen und sonstige öffentl. Auftraggeber)	37 711	37 194	33 538	22 731	+ 1,4	+ 65,9
Tiefbau	117 757	118 458	129 429	126 260	- 0,6	- 6,7
Gewerblicher und industrieller Tiefbau - ohne Straßenbau -	23 183	26 615	28 072	30 946	- 12,9	- 25,1
Tiefbauten für Bahn und Post - ohne Straßenbau (Deutsche Bahn AG, Post AG, Telekom AG, Postbank AG)	2 629	2 064	1 616	3 361	+ 27,4	- 21,8
Straßenbau (unabhängig vom Auftraggeber)	35 897	32 122	38 393	31 919	+ 11,8	+ 12,5
Sonstiger Tiefbau - ohne Straßenbau - für Körperschaften des öffentlichen Rechts sowie für Organisationen ohne Erwerbszweck	56 048	57 657	61 348	60 034	- 2,8	- 6,6
Insgesamt	263 535	254 289	268 079	253 680	+ 3,6	+ 3,9

* Zahlen werden nur vierteljährlich ermittelt. 1) Einschließlich landwirtschaftlicher Bau.

B BAUINSTALLATION UND SONSTIGES BAUGEWERBE *

B 1 Betriebe, Beschäftigte, geleistete Arbeitsstunden, Lohn- und Gehaltssumme und Umsatz im 1. Quartal 2005

- Ergebnisse für Betriebe von Unternehmen mit 20 und mehr Beschäftigten -

WZ 2003 Nr.	Wirtschaftszweig	Betriebe ¹⁾	Beschäftigte ¹⁾	Geleistete Arbeitsstunden	Bruttolohn- und -gehaltssumme	Baugewerblicher Umsatz ²⁾	Gesamtumsatz ²⁾
		Anzahl		1 000	1 000 EUR		
45.31.0	Elektroinstallation	26	1 032	372	6 531	17 538	18 580
45.32.0	Dämmung gegen Kälte, Wärme, Schall, Erschütterung	5	129	38	996	3 943	3 943
45.33.0	Klempnerei, Gas-, Wasser-, Heizungs- und Lüftungsinstallation	23	955	255	5 681	18 231	18 615
45.41.0	Stuckateurgewerbe, Gipserei, Verputzerei	7	169	49	1 135	2 954	2 954
45.43.2	Fliesen-, Platten- und Mosaiklegerei	6	138	36	829	2 664	2 739
45.44.1	Maler- und Lackierergewerbe	7	168	48	1 150	3 028	3 058
-	Sonstige Bauinstallation und sonstiges Baugewerbe	5	134	38	830	2 598	2 806
45.3 bis 45.5	Bauinstallation und sonstiges Baugewerbe insgesamt	79	2 725	836	17 152	50 956	52 695

1) Am Ende des Berichtsvierteljahres. 2) Ohne Umsatzsteuer.

B 2 Beschäftigte, Arbeitsstunden und Gesamtumsatz - Vorjahresvergleich

- Ergebnisse für Betriebe von Unternehmen mit 20 und mehr Beschäftigten -

WZ 2003 Nr.	Wirtschaftszweig	Be-schäftigte ¹⁾	Geleistete Arbeitsstunden	Gesamtumsatz ²⁾	Be-schäftigte ¹⁾	Geleistete Arbeitsstunden	Gesamtumsatz ²⁾
		Veränderung 1. Quartal 2005 zu 1. Quartal 2004 in %			Veränderung 1. - 1. Quartal 2005 zu 1. - 1. Quartal 2004 in %		
45.31.0	Elektroinstallation	+ 2,2	+ 10,7	+ 13,4	+ 2,2	+ 10,7	+ 13,4
45.32.0	Dämmung gegen Kälte, Wärme, Schall, Erschütterung	- 9,8	- 13,6	- 5,8	- 9,8	- 13,6	- 5,8
45.33.0	Klempnerei, Gas-, Wasser-, Heizungs- und Lüftungsinstallation	- 10,3	- 12,1	+ 11,2	- 10,3	- 12,1	+ 11,2
45.41.0	Stuckateurgewerbe, Gipserei, Verputzerei	- 11,1	- 2,0	+ 7,7	- 11,1	- 2,0	+ 7,7
45.43.2	Fliesen-, Platten- und Mosaiklegerei	+ 20,0	+ 5,9	+ 62,6	+ 20,0	+ 5,9	+ 62,6
45.44.1	Maler- und Lackierergewerbe	- 12,0	- 2,0	- 0,3	- 12,0	- 2,0	- 0,3
-	Sonstige Bauinstallation und sonstiges Baugewerbe	- 17,3	- 13,4	+ 2,7	- 17,3	- 13,4	+ 2,7
45.3 bis 45.5	Bauinstallation und sonstiges Baugewerbe insgesamt	- 5,3	- 1,3	+ 10,9	- 5,3	- 1,3	+ 10,9

1) Am Ende des Berichtsvierteljahres. 2) Ohne Umsatzsteuer.

B 3 Kreisergebnisse 1. Quartal 2005

- Ergebnisse für Betriebe von Unternehmen mit 20 und mehr Beschäftigten -

Kreis	Betriebe ¹⁾	Beschäftigte ¹⁾	Geleistete Arbeitsstunden	Bruttolohn- und -gehaltssumme	Gesamtumsatz ²⁾
	Anzahl		1 000	1 000 EUR	
Stadtverband Saarbrücken	25	772	195	4 832	14 883
Landkreis Merzig Wadern	11	423	159	2 865	10 903
Landkreis Neunkirchen	10	298	97	1 823	3 720
Landkreis Saarlouis	18	593	167	3 986	13 032
Saarpfalz-Kreis	10	406	131	2 379	7 238
Landkreis St. Wendel	5	233	88	1 267	2 920
Saarland	79	2 725	836	17 152	52 695

1) Am Ende des Berichtsvierteljahres. 2) Ohne Umsatzsteuer.

* Wird ab 1997 nur noch vierteljährlich erhoben.

Verzeichnis der Wirtschaftszweige im Baugewerbe

WZ 2003 Nr.	Wirtschaftszweig Vorbereitende Baustellenarbeiten, Hoch- und Tiefbau	WZ 2003 Nr.	Wirtschaftszweig Bauinstallation und sonstiges Baugewerbe
45.11.1	Abbruch-, Spreng- und Entrümmungsgewerbe	45.31.0	Elektroinstallation
45.11.2	Erdbewegungsarbeiten	45.32.0	Dämmung gegen Kälte, Wärme, Schall und Erschütterung
45.11.4	Aufschließung von Lagerstätten, Auffüllen stillgelegter Lagerstätten	45.33.0	Klempnerei, Gas, Wasser, Heizungs- und Lüftungsinstallation
45.12.0	Test- und Suchbohrung	45.34.0	Sonstige Bauinstallation
45.21.1	Hoch- und Tiefbau ohne ausgeprägten Schwerpunkt	45.41.0	Stuckateurgewerbe, Gipserei und Verputzerei
45.21.2	Hochbau (ohne Fertigteilbau)	45.42.0	Bautischlerei und Schlosserei
	Einrichtung von Fertigteilbauten aus	45.43.1	Parkettlegerie
45.21.3	Beton im Hochbau aus selbsthergestellten Fertigteilen	45.43.2	Fliesen-, Platten- und Mosaiklegerei
45.21.4	Beton im Hochbau aus fremdbezogenen Fertigteilen	45.43.3	Estrichlegerei
45.21.5	Holz im Hochbau und Kunststoffen im Hochbau aus fremdbezogenen Fertigteilen	45.43.4	Sonstige Fußbodenlegerei und -kleberei
45.21.6	Brücken- und Tunnelbau und Ähnliches	45.43.5	Tapetenkleberei
45.21.7	Rohrleitungs- und Kabelleitungstiefbau	45.43.6	Raumausstattung ohne ausgeprägten Schwerpunkt
45.22.1	Dachdeckerei und Bauspenglerei	45.44.1	Maler- und Lackierergewerbe
45.22.2	Abdichtung gegen Wasser und Feuchtigkeit	45.44.2	Glasergerbe
45.22.3	Zimmerei und Ingenieurholzbau	45.45.1	Fassadenreinigung
45.23.1	Bau von Straßen, Rollbahnen und Sportanlagen	45.45.3	Ausbaugewerbe anderweitig nicht genannt
45.23.2	Bau von Bahnverkehrsstrecken	45.50.1	Vermietung von Betonpumpen mit Bedienungspersonal
45.24.0	Wasserbau	45.50.2	Vermietung von sonstigen Baumaschinen und -geräten mit Bedienungspersonal
45.25.1	Brunnenbau		
45.25.2	Schachtbau		
45.25.3	Schornstein-, Feuerungs- und Industrieofenbau		
45.25.4	Gerüstbau		
45.25.5	Gebäudetrocknung		
45.25.6	Sonstiger spezialisierter Hoch- und Tiefbau, anderweitig nicht genannt		

Entspricht der Klassifikation der Wirtschaftszweige - WZ 2003 - Baugewerbe

Veröffentlichungen des Statistischen Landesamtes

I ZUSAMMENFASSENDE SCHRIFTEN

Statistisches Jahrbuch für das Saarland

Das Statistische Jahrbuch bietet aktuelle Informationen aus allen wichtigen Bereichen des sozialen, kulturellen und wirtschaftlichen Lebens. Die Darstellung in Tabellenform, die vielfach mehrjährige Vergleiche erlaubt, wird durch textliche Erläuterungen sowie durch übersichtliche Schaubilder und Grafiken ergänzt. Wichtige Daten aus der amtlichen Statistik der anderen Bundesländer sowie der Länder der EU runden das Informationsangebot ab.

Statistik Journal, Statistisches Monatsheft Saarland

Das Statistik Journal informiert monatlich über aktuelle Ergebnisse aus vielen Bereichen der amtlichen Statistik. Neben Textbeiträgen geben Grafiken und ein Zahlenspiegel umfassende Einblicke in das wirtschaftliche und soziale Geschehen im Saarland.

SAARLAND HEUTE - Statistische Kurzinformationen (erscheint jährlich)

Statistisches Jahrbuch "Saar-Lor-Lux - Rheinland-Pfalz - Wallonie"

Erscheint unregelmäßig im Wechsel mit der Broschüre "Statistische Kurzinformationen Saar-Lor-Lux - Rheinland-Pfalz - Wallonie". Die Publikation zeigt ein Panorama der grenzüberschreitenden europäischen Region in Wort, Zahl und Bild über die demografische, wirtschaftliche und soziale Lage. Bei dem zweisprachigen Werk (deutsch und französisch) handelt es sich um eine Gemeinschaftsveröffentlichung der beteiligten Statistischen Ämter.

Broschüre "Statistische Kurzinformationen Saar-Lor-Lux - Rheinland-Pfalz - Wallonie"

Erscheint unregelmäßig im Wechsel mit dem Statistischen Jahrbuch "Saar-Lor-Lux - Rheinland-Pfalz - Wallonie" und enthält die wichtigsten Daten des Jahrbuchs in aktueller Darstellung.

II FACHSTATISTISCHE SCHRIFTEN

Handbuch Öffentliche Finanzen

Erscheinungsweise jährlich. Das Handbuch stellt Grunddaten über die aktuelle Finanzsituation im öffentlichen Bereich zur Verfügung. Angegeben sind sowohl einfache Bestandszahlen als auch funktional gegliederte Ergebnisse für die Gemeinden und das Land.

Statistische Berichte

Zur schnellen Unterrichtung von Verwaltung und anderen Interessenten werden hier die neuesten Ergebnisse der laufenden Statistiken wie auch die ersten Resultate von Sondererhebungen veröffentlicht. Ihre sachliche Gliederung ist sehr differenziert und in der Regel bundeseinheitlich festgelegt.

BILDUNG - Kurzinformationen (erscheint jährlich)

UMWELT - Kurzinformationen (erscheint jährlich)

Faltblatt LANDWIRTSCHAFT (erscheint jährlich)

III REIHEN

Einzelchrift zur Statistik des Saarlandes

In dieser Reihe, die bis heute mehr als 100 Bände umfasst, werden aus dem gesamten Spektrum der amtlichen Statistik schwerpunktmäßig Einzelthemen behandelt. Insbesondere werden hier Ergebnisse von Erhebungen dargestellt, die nur in mehrjährigen Abständen stattfinden, so etwa die Volks-, Berufs- und Arbeitsstättenzählung, Handels- und Gaststättenzählung, Handwerkszählung etc.

Saarland in Zahlen (Sonderhefte)

In dieser Reihe werden sachlich und teils auch regional tief gegliederte Ergebnisse mit fachlichen Schwerpunkten veröffentlicht. Regelmäßig erscheinen die Sonderhefte aus den Bereichen Produzierendes Gewerbe, Agrarberichterstattung und allgemein bildende Schulen.

Saarländische Gemeindezahlen

In diesem jährlich erscheinenden Heft werden Informationen aus den verschiedensten Bereichen der amtlichen Statistik auf Gemeinde- und Kreisebene veröffentlicht.

Volkswirtschaftliche Gesamtrechnungen der Länder

(Gemeinschaftsveröffentlichungen der Statistischen Landesämter). Ergebnisse über Entstehung, Verteilung und Verwendung des Bruttoinlandsprodukts nach Ländern sowie Bruttowertschöpfung und verfügbares Einkommen der kreisfreien Städte und Landkreise, Erscheinungsweise mehrmals jährlich.

IV VERZEICHNISSE

wie Gemeindeverzeichnis, Schulverzeichnis, Verzeichnis der Kindertageseinrichtungen, Krankenhausverzeichnis, Straßenverzeichnis, Märkte im Saarland usw. werden in d R jährlich aktualisiert herausgegeben und sind teils auch in elektronischer Form lieferbar oder - wie der SAPLIS-Datenbestandskatalog - über Internet abrufbar.

STATISTISCHES LANDESAMT SAARLAND - Presse- und Informationsdienst
Virchowstraße 7, 66119 Saarbrücken, ☎ 0681/501-5913/-5925, Telefax 0681/501-5921,
E-Mail: statistik@stala.saarland.de, Internet: <http://www.statistik.saarland.de>