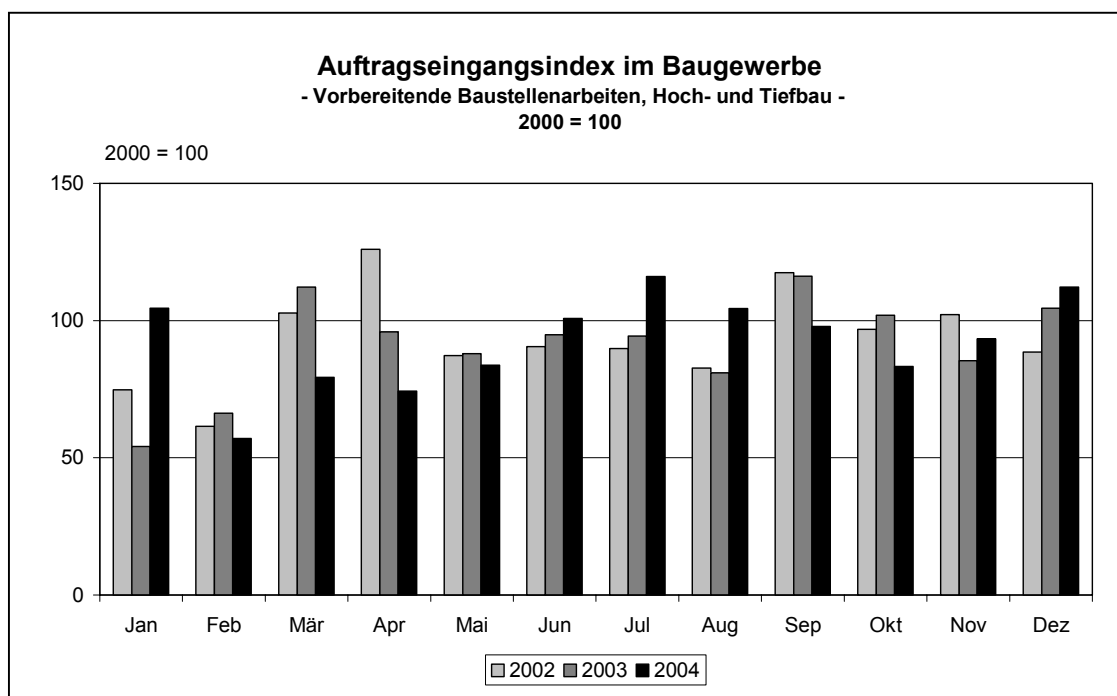


Baugewerbe im Dezember 2004

- A) Vorbereitende Baustellenarbeiten, Hoch- und Tiefbau
 B) Bauinstallation und sonstiges Baugewerbe



Ausgegeben im März 2005

Einzelpreis 3,00 EUR

© Statistisches Landesamt Saarland, Saarbrücken, 2005.

Für nichtgewerbliche Zwecke sind Vervielfältigung und unentgeltliche Verbreitung, auch auszugsweise, mit Quellenangabe gestattet. Die Verbreitung, auch auszugsweise, über elektronische Systeme/Datenträger bedarf der vorherigen Zustimmung. Alle übrigen Rechte bleiben vorbehalten.

Herausgeber: Statistisches Landesamt SAARLAND, Virchowstraße 7, 66119 Saarbrücken, Postfach 10 30 44, 66030 Saarbrücken
 Telefon: (0681) 501 5927 - Fax: (0681) 501 5921 - E-Mail: statistik@stala.saarland.de - Internet: <http://www.statistik.saarland.de>

Methodische Erläuterungen

Berichtskreis:

Erfasst werden in selbständigen Erhebungen im Baugewerbe die Bereiche "Vorbereitende Baustellenarbeiten, Hoch- und Tiefbau" sowie "Bauinstallation und sonstiges Baugewerbe" in der Abgrenzung der Klassifikation der Wirtschaftszweige, Ausgabe 2003, WZ 2003. Zum Baugewerbe "Vorbereitende Baustellenarbeiten, Hoch- und Tiefbau" zählen die Zweige des Hoch- und Tiefbaus (u.a. Zimmerei und Dachdeckerei), ferner Straßenbau, Wasserbau und Spezialbau.

Das Baugewerbe "Bauinstallation und sonstiges Baugewerbe" umfasst u.a. Bauinstallation, Stuckateurgewerbe, Gipserei, Verputzerei, Maler- und Lackierergewerbe, Bautischlerei, Fliesen-, Platten- und Mosaiklegerei.¹⁾

Zu den Monats- bzw. Vierteljahresberichten im Baugewerbe melden die Baubetriebe von Unternehmen mit 20 und mehr Beschäftigten sowie alle Arbeitsgemeinschaften.

Im Baugewerbe "Vorbereitende Baustellenarbeiten, Hoch- und Tiefbau" werden die erhobenen Daten - mit Ausnahme der gemeldeten Auftragsgänge und Auftragsbestände - zu Ergebnissen für alle Betriebe aufgeschätzt. Grundlage hierfür sind die Ergebnisse der jährlichen Totalerhebung im Baugewerbe "Vorbereitende Baustellenarbeiten, Hoch- und Tiefbau". Eine entsprechende Aufschätzung der im Baugewerbe "Bauinstallation und sonstiges Baugewerbe" erhobenen Daten erfolgt nicht. Die Kreisergebnisse für das Baugewerbe "Vorbereitende Baustellenarbeiten, Hoch- und Tiefbau" sind ebenfalls nicht aufgeschätzt.

Beschäftigte:

Tätige Inhaber, Mitinhaber, unbezahlt mithelfende Familienangehörige und alle Personen, die in einem arbeitsrechtlichen Verhältnis zum Baubetrieb stehen (Angestellte, Arbeiter und Auszubildende). Die Arbeiter sind in folgende Gruppen gegliedert: Facharbeiter (einschließlich angestelltenversicherungspflichtiger Poliere, Schachtmeister und Meister); Fachwerker, Werker, Baumaschinisten und Arbeiter mit angeleiteten Spezialtätigkeiten, ferner gewerblich Auszubildende, Umschüler, Anlernlinge und Praktikanten. Nachgewiesen wird der Beschäftigtenstand am Monatsende; bei größeren Zeiträumen der jeweilige Monatsdurchschnitt.

Bruttolöhne und Bruttogehälter:

Bei den Bruttolöhnen und Bruttogehältern ist die Summe der Lohnsteuerpflichtigen Bruttobezüge (Bar- und Sachbezüge) anzugeben. Diese Beträge verstehen sich ohne Arbeitgeberanteile zur Kranken-, Renten- und Arbeitslosenversicherung, ohne Beiträge zu den Sozialkassen des Baugewerbes, ohne Winterbau-Umlage, ohne Aufwendungen für die betriebliche Alters-, Invaliditäts- und Hinterbliebenenversorgung, ohne gezahltes Vorruhestandsgeld. Die Entgelte für Poliere, Schachtmeister und Meister sind zur Bruttolohnsumme und nicht zur Bruttogehaltssumme zu rechnen.

Geleistete Arbeitsstunden:

Alle von Inhabern, Angestellten, Arbeitern und Auszubildenden auf Baustellen, Bauhöfen und in Werkstätten tatsächlich geleisteten (nicht die bezahlten) Arbeitsstunden. Nicht einbezogen sind die für Bürotätigkeit geleisteten Arbeitsstunden.

Umsatz (ohne Umsatzsteuer):

Als Umsatz gelten die dem Finanzamt für die Umsatzsteuer zu meldenden steuerbaren Beträge im Bundesgebiet einschließlich Umsatz aus Nachunternehmertätigkeit und Vergabe von Teilleistungen an Nachunternehmer. Hierzu zählen auch Anzahlungen für Teilleistungen oder Vorauszahlungen vor Ausführung der entsprechenden Lieferungen oder Leistungen gemäß § 13 des Umsatzsteuergesetzes. Der Gesamtumsatz enthält außer dem baugewerblichen Umsatz (Umsatz aus Bauleistungen) die Handels- und sonstigen Umsätze.

Auftragseingang im Bauhauptgewerbe:

Wert (ohne Umsatzsteuer) aller im Berichtsmonat vom Betrieb fest akzeptierten Aufträge für Bauleistungen. Um Doppelzahlungen zu vermeiden, wird der Auftragseingang nur von dem Betrieb gemeldet, der den Bauauftrag ausführen wird, d.h. an Nachunternehmer zu vergebende Teile von Bauaufträgen werden nicht in die eigene Meldung einbezogen.

Auftragsbestand im Bauhauptgewerbe:

Wert (ohne Umsatzsteuer) aller akzeptierten, noch nicht ausgeführten Aufträge für Bauleistungen am Ende des Berichtszeitraums. Bei der Ermittlung des Auftragsbestandes wird vom Auftragswert bereits im Bau befindlicher Projekte der Teil abgesetzt, der produktionstechnisch schon fertiggestellt ist (ohne Berücksichtigung der Abnahme oder Abrechnung).

Hinweis:

Vergleichbarkeit vorläufiger bzw. endgültiger Ergebnisse im Baugewerbe, Bereich Vorbereitende Baustellenarbeiten, Hoch- und Tiefbau:

Von März bis September des Berichtsjahres werden vorläufige Ergebnisse auf der Basis der Totalerhebung des Vorjahres erstellt, die einen eingeschränkten Zuverlässigkeitsgrad haben. Nach Aktualisierung des Firmenberichtsgebietes durch die Totalerhebung zur Jahresmitte und nach Bereinigung der Vormonatswerte mittels Aufschätzverfahren werden ab Oktober endgültige Ergebnisse veröffentlicht. Hierbei sind in den kumulierten Reihen auch bereinigte Vormonatsdaten enthalten. Unterschiede zwischen kumulierten endgültigen Werten und vorläufigen Zahlen der Vorperioden resultieren z.T. aus den durchgeführten Berichtskreis- bzw. Datenbestandskorrekturen.

1) Siehe Wirtschaftsverzeichnis.

Zeichenerklärung

a.n.g.	=	anderweitig nicht genannt
0	=	mehr als nichts, aber weniger als die Hälfte der kleinsten in der Tabelle nachgewiesenen Einheit
-	=	nichts vorhanden
/	=	keine Angabe, da Zahlenwert nicht sicher genug
.	=	Zahlenwert unbekannt oder geheim zu halten
x	=	Tabellenfach gesperrt, weil Aussage nicht sinnvoll
...	=	Angabe fällt später an
()	=	Nachweis unter dem Vorbehalt, dass der Zahlenwert Fehler aufweisen kann
p	=	vorläufiges Ergebnis
r	=	berichtetes Ergebnis

Abweichungen in den Summen durch Runden der Zahlen möglich

A. VORBEREITENDE BAUSTELLENARBEITEN, HOCH- UND TIEFBAU

A 1 Beschäftigte, Lohn- und Gehaltssumme, geleistete Arbeitsstunden

- Hochgerechnete Ergebnisse für alle Betriebe -

Merkmal	Dez. 2004	Nov. 2004	Dez. 2003	Jan. bis Dez.		Veränderungen in %		
						Dez. 2004	Dez. 2004	Jan. bis Dez. 04
				2004	2003	gegenüber		
						Nov. 2004	Dez. 2003	Jan. bis Dez. 03
Tätige Personen (Anzahl)								
Tätige Inhaber, tätige Mitinhaber und unbezahlt mithelfende Familienangehörige	312	312	339	328	329	±0	-8,0	-0,3
Kaufmännische und technische Angestellte ¹⁾ einschl. kaufmännische und technische Auszubildende	2 078	2 077	2 041	2 075	2 052	+0,0	+1,8	+1,1
Facharbeiter (Tarifgruppen I,II,III a-c) ¹⁾	4 808	4 925	4 973	4 994	5 148	-2,4	-3,3	-3,0
Fachwerker, Werker und sonstige Beschäftigte (Tbgr. IV-V)	2 032	2 048	2 073	2 062	2 109	-0,8	-2,0	-2,3
Gewerblich Auszubildende, Umschüler, Anlernlinge und Praktikanten	514	524	451	456	464	-1,9	+14,0	-1,9
Insgesamt	9 744	9 886	9 877	9 914	10 103	-1,4	-1,3	-1,9
darunter ausländische Arbeitnehmer (ohne Grenzgänger)	621	633	667	631	685	-1,9	-6,9	-7,8
Löhne und Gehälter (in 1 000 EUR)								
Bruttolohnsumme (einschl. Vergütungen für gewerblich Auszubildende sowie Bruttogehaltssumme für Poliere, Schachtmeister und Meister)	16 857	19 099	17 495	199 427	208 330	-11,7	-3,6	-4,3
Bruttogehaltssumme (einschl. Vergütungen für kaufmännische und technische Auszubildende, ohne Gehälter für Poliere, Schachtmeister und Meister)	6 497	7 650	6 708	79 443	80 655	-15,1	-3,1	-1,5
Insgesamt	23 354	26 749	24 203	278 870	288 984	-12,7	-3,5	-3,5
Geleistete Arbeitsstunden (1 000 Std.)								
Hochbau ²⁾	425	566	446	6 449	6 873	-24,9	-4,7	-6,2
Wohnungsbau (unabhängig vom Auftraggeber)	217	327	244	3 682	3 909	-33,6	-11,1	-5,8
Gewerblicher und industrieller Hochbau ²⁾	168	182	145	2 047	2 366	-7,7	+15,9	-13,5
Hochbauten für Bahn und Post (Deutsche Bahn AG, Post AG, Telekom AG, Postbank AG)	0	4	0	30	1	-100,0	±0	x
Hochbauten für Organisationen ohne Erwerbszweck (Kirchen, Vereine, Verbände, Gewerkschaften, Parteien, DRK u.a.)	7	11	18	163	126	-36,4	-61,1	+29,4
Hochbauten für Körperschaften des öffentlichen Rechts (Bund, Länder, Gemeinden, Sozialvers. u. sonst. öffentl. Auftraggeber)	33	42	39	526	467	-21,4	-15,4	+12,6
Tiefbau	295	434	317	4 726	4 765	-32,0	-6,9	-0,8
Gewerblicher u. industrieller Tiefbau - ohne Straßenbau	66	97	78	1 107	1 131	-32,0	-15,4	-2,1
Tiefbauten für Bahn und Post - ohne Straßenbau (Deutsche Bahn AG, Post AG, Telekom AG, Postbank AG)	14	20	19	245	245	-30,0	-26,3	±0
Straßenbau (unabhängig vom Auftraggeber)	98	148	89	1 487	1 351	-33,8	+10,1	+10,1
Sonstiger Tiefbau - ohne Straßenbau - für Körperschaften des öffentl. Rechts sowie für Org. ohne Erwerbszweck	117	169	131	1 887	2 037	-30,8	-10,7	-7,4
Insgesamt	720	1 000	763	11 175	11 638	-28,0	-5,6	-4,0
Arbeitstage								
Insgesamt	23	21	21	255	251	+9,5	+9,5	+1,6

1) Die angestelltenversicherungspflichtigen Poliere, Schachtmeister und Meister sind den Facharbeitern zugeordnet. 2) Einschließlich landwirtschaftlicher Bau.

A 2 Umsatz

- Hochgerechnete Ergebnisse für alle Betriebe in 1 000 Euro; ohne Umsatzsteuer-

Merkmal	Dez. 2004	Nov. 2004	Dez. 2003	Jan. bis Dez.		Veränderungen in %		
						Dez. 2004	Dez. 2004	Jan. bis Dez. 04
				2004	2003	gegenüber		
						Nov. 2004	Dez. 2003	Jan. bis Dez. 03
Baugewerblicher Umsatz	91 289	100 508	88 034	957 272	968 701	-9,2	+3,7	-1,2
Hochbau ¹⁾	49 799	59 102	44 075	534 693	528 893	-15,7	+13,0	+1,1
Wohnungsbau (unabhängig vom Auftraggeber)	24 885	29 958	18 825	262 328	264 186	-16,9	+32,2	-0,7
Gewerblicher und industrieller Hochbau ¹⁾	17 695	21 269	17 222	195 280	191 035	-16,8	+2,7	+2,2
Hochbauten für Bahn u. Post (Deutsche Bahn AG, Post AG, Telekom AG, Postbank AG)	0	506	18	2 154	362	-100,0	-100,0	+495,0
Hochbauten für Organisationen ohne Erwerbszweck (Kirchen, Vereine, Verbände, Gewerkschaften, Parteien, DRK u.a.)	1 183	1360	2 294	17 093	14 347	-13,0	-48,4	+19,1
Hochbauten für Körperschaften des öffentlichen Rechts (Bund, Länder, Gemeinden, Sozialversicherungen und sonstige öffentliche Auftraggeber)	6 036	6 009	5 716	57 838	58 962	+0,4	+5,6	-1,9
Tiefbau	41 490	41 406	43 959	422 578	439 808	+0,2	-5,6	-3,9
Gewerblicher und industrieller Tiefbau - ohne Straßenbau -	7 919	9 559	12 537	95 885	111 964	-17,2	-36,8	-14,4
Tiefbauten für Bahn und Post - ohne Straßenbau (Deutsche Bahn AG, Post AG, Telekom AG, Postbank AG)	2 838	1493	3 885	22 825	27 877	+90,1	-26,9	-18,1
Straßenbau (unabhängig vom Auftraggeber)	9 331	14 885	9 394	132 943	120 809	-37,3	-0,7	+10,0
Sonstiger Tiefbau - ohne Straßenbau - für Körperschaften des öffentlichen Rechts sowie für Organisationen ohne Erwerbszweck	21 402	15 469	18 143	170 926	179 157	+38,4	+18,0	-4,6
Sonstiger Umsatz	2 336	2 769	1 905	30 736	24 097	-15,6	+22,6	+27,6
Umsatz insgesamt	93 625	103 277	89 939	988 008	992 797	-9,3	+4,1	-0,5

1) Einschließlich landwirtschaftlicher Bau.

A 3 Kreisergebnisse Dezember 2004

- Ergebnisse für Betriebe von Unternehmen mit 20 und mehr Beschäftigten -

Merkmal	Maßeinheit	Saarland	Stadtverband Saarbrücken	Landkreis				
				Merzig-Wadern	Neunkirchen	Saarlouis	Saarpfalz	St. Wendel
Betriebe	Anzahl	119	47	10	27	11	16	8
Beschäftigte	Anzahl	5 819	1 761	406	1 578	583	946	545
Geleistete Arbeitsstunden insgesamt	1 000	456	139	36	122	48	69	42
Hochbau ¹⁾	1 000	208	81	17	47	20	41	4
darunter Wohnungsbau	1 000	55	26	6	11	6	5	2
Tiefbau	1 000	248	58	19	75	28	28	38
Bruttolohn- und -gehaltsumme	1 000 EUR	15 917	4 639	1 077	4 526	1 899	2 596	1 181
Gesamtumsatz ²⁾	1 000 EUR	64 957	17 005	5 452	22 345	6 040	10 220	3 893
Auftragseingang ²⁾	1 000 EUR	70 345	15 168	8 934	27 119	5 094	10 436	3 595

1) Einschließlich landwirtschaftlicher Bau. 2) Ohne Umsatzsteuer.

A 4 Auftragseingang

- Ergebnisse für Betriebe von Unternehmen mit 20 und mehr Beschäftigten in 1 000 Euro; ohne Umsatzsteuer-

Merkmal	Dez. 2004	Nov. 2004	Dez. 2003	Jan. bis Dez.		Veränderungen in %		
						Dez. 2004	Dez. 2004	Jan. bis Dez. 04
				gegenüber		Nov. 2004	Dez. 2003	Jan. bis Dez. 03
				2004	2003			
Hochbau ¹⁾	39 859	21 653	41 877	313 178	330 163	+84,1	-4,8	-5,1
Wohnungsbau (unabhängig vom Auftraggeber)	6 208	5 360	8 997	92 086	98 676	+15,8	-31,0	-6,7
Gewerblicher und industrieller Hochbau ¹⁾	12 676	10 887	30 330	144 634	171 387	+16,4	-58,2	-15,6
Hochbauten für Bahn und Post (Deutsche Bahn AG, Post AG, Telekom AG, Postbank AG)	0	0	20	183	961	±0	-100,0	-81,0
Hochbauten für Organisationen ohne Erwerbszweck (Kirchen, Vereine, Verbände, Gewerkschaften, Parteien, DRK u.a.)	8 389	1 175	614	18 161	3 914	+614,0	+1 266,3	+364,0
Hochbauten für Körperschaften des öffentlichen Rechts (Bund, Länder, Gemeinden, Sozialversicherungen und sonstige öffentl. Auftraggeber)	12 586	4 231	1 916	58 114	55 225	+197,5	+556,9	+5,2
Tiefbau	30 486	36 799	23 583	346 669	355 880	-17,2	+29,3	-2,6
Gewerblicher und industrieller Tiefbau - ohne Straßenbau -	6 413	6797	6 629	70 624	74 803	-5,6	-3,3	-5,6
Tiefbauten für Bahn und Post - ohne Straßenbau (Deutsche Bahn AG, Post AG, Telekom AG, Postbank AG)	5 775	1293	2 508	21 745	24 751	+346,6	+130,3	-12,1
Straßenbau (unabhängig vom Auftraggeber)	4 766	9962	4 651	112 518	104 887	-52,2	+2,5	+7,3
Sonstiger Tiefbau - ohne Straßenbau - für Körperschaften des öffentlichen Rechts sowie für Organisationen ohne Erwerbszweck	13 532	18747	9 795	141 782	151 439	-27,8	+38,2	-6,4
Insgesamt	70 345	58452	65 460	659 847	686 043	+20,3	+7,5	-3,8
davon aus dem Saarland	50 439	49989	59 529	510 065	553 391	+0,9	-15,3	-7,8
aus anderen Bundesländern	19 906	8463	5 931	149 782	132 652	+135,2	+235,6	+12,9

1) Einschließlich landwirtschaftlicher Bau.

A 5 Auftragsbestand 3. Quartal 2004 *

- Ergebnisse für Betriebe von Unternehmen mit 20 und mehr Beschäftigten in 1 000 Euro; ohne Umsatzsteuer -

Merkmal	4. Quartal 2004	3. Quartal 2004	2. Quartal 2004	4. Quartal 2003	Veränderung in %	
					4. Quartal 2004 gegenüber	
					3. Quartal 2004	4. Quartal 2003
Hochbau ¹⁾	135 831	138 650	143 661	129 697	-2,0	+4,7
Wohnungsbau (unabhängig vom Auftraggeber)	37 197	37 867	36 272	28 457	-1,8	+30,7
Gewerblicher und industrieller Hochbau ¹⁾	46 936	59 176	61 179	63 402	-20,7	-26,0
Hochbauten für Bahn und Post (Deutsche Bahn AG, Post AG, Telekom AG, Postbank AG)	13	13	13	13	+0,0	+0,0
Hochbauten für Organisationen ohne Erwerbszweck (Kirchen, Vereine, Verbände, Gewerkschaften, Parteien, DRK u.a.)	14 491	8 056	11 574	13 273	+79,9	+9,2
Hochbauten für Körperschaften des öffentlichen Rechts (Bund, Länder, Gemeinden, Sozialversicherungen und sonstige öffentl. Auftraggeber)	37 194	33 538	34 623	24 552	+10,9	+51,5
Tiefbau	118 458	129 429	109 649	127 273	-8,5	-6,9
Gewerblicher und industrieller Tiefbau - ohne Straßenbau -	26 615	28 072	16 656	29 188	-5,2	-8,8
Tiefbauten für Bahn und Post - ohne Straßenbau (Deutsche Bahn AG, Post AG, Telekom AG, Postbank AG)	2 064	1 616	2 509	4 915	+27,7	-58,0
Straßenbau (unabhängig vom Auftraggeber)	32 122	38 393	34 397	28 444	-16,3	+12,9
Sonstiger Tiefbau - ohne Straßenbau - für Körperschaften des öffentlichen Rechts sowie für Organisationen ohne Erwerbszweck	57 657	61 348	56 087	64 726	-6,0	-10,9
Insgesamt	254 289	268 079	253 310	256 970	-5,1	-1,0
davon aus dem Saarland	181 097	202 676	207 338	207 635	-10,6	-12,8
aus anderen Bundesländern	73 192	65 403	45 972	49 335	+11,9	+48,4

* Zahlen werden nur vierteljährlich ermittelt. 1) Einschließlich landwirtschaftlicher Bau.

B. BAUINSTALLATION UND SONSTIGES BAUWERBE *

B 1 Betriebe, Beschäftigte, geleistete Arbeitsstunden, Lohn- und Gehaltssumme und Umsatz im 4. Quartal 2004

- Ergebnisse für Betriebe von Unternehmen mit 20 und mehr Beschäftigten -

WZ 2003 Nr.	Wirtschaftszweig	Betriebe ¹⁾	Beschäftigte ¹⁾	Geleistete Arbeitsstunden	Bruttolohn- und -gehaltssumme	Baugewerblicher Umsatz ²⁾	Gesamtumsatz ²⁾
		Anzahl		1 000	1 000 EUR		
45.31.0	Elektroinstallation	26	1 037	383	7 516	23 447	24 194
45.32.0	Dämmung gegen Kälte, Wärme, Schall, Erschütterung	6	149	43	1 221	4 332	4 332
45.33.0	Klempnerei, Gas-, Wasser-, Heizungs- und Lüftungsinstallation	22	944	250	6 061	20 132	20 677
45.41.0	Stuckateurgewerbe, Gipserei, Verputzerei	8	193	60	1 546	4 439	4 439
45.43.2	Fliesen-, Platten- und Mosaiklegerei	5	123	38	834	2 605	2 623
45.44.1	Maler- und Lackierergewerbe	7	179	57	1 375	4 098	4 156
-	Sonstige Bauinstallation und sonstiges Baugewerbe	6	152	41	935	3 360	3 581
45.3 bis 45.5	Bauinstallation und sonstiges Baugewerbe insgesamt	80	2 777	872	19 488	62 413	64 002

1) Am Ende des Berichtsvierteljahres. 2) Ohne Umsatzsteuer.

B 2 Beschäftigte, Arbeitsstunden und Gesamtumsatz - Vorjahresvergleich

- Ergebnisse für Betriebe von Unternehmen mit 20 und mehr Beschäftigten -

WZ 2003 Nr.	Wirtschaftszweig	Be-schäftigte ¹⁾	Geleistete Arbeitsstunden	Gesamtumsatz ²⁾	Be-schäftigte ¹⁾	Geleistete Arbeitsstunden	Gesamtumsatz ²⁾
		Veränderung 4. Quartal 2004 zu 4. Quartal 2003 in %			Veränderung 1. - 4. Quartal 2004 zu 1. - 4. Quartal 2003 in %		
45.31.0	Elektroinstallation	4,9	12,3	-0,9	0,9	5,8	-5,7
45.32.0	Dämmung gegen Kälte, Wärme, Schall, Erschütterung	4,2	2,4	-21,5	1,5	-5,8	9,4
45.33.0	Klempnerei, Gas-, Wasser-, Heizungs- und Lüftungsinstallation	-12,0	-15,3	-16,6	-7,5	-8,3	-19,8
45.41.0	Stuckateurgewerbe, Gipserei, Verputzerei	-16,1	-15,5	-6,6	-17,8	-13,8	2,3
45.43.2	Fliesen-, Platten- und Mosaiklegerei	-26,3	-24,0	-38,2	-35,4	-35,3	-35,4
45.44.1	Maler- und Lackierergewerbe	-28,1	-23,0	-21,0	-29,5	-31,6	-16,0
-	Sonstige Bauinstallation und sonstiges Baugewerbe	-9,0	-10,9	-23,8	-9,2	-11,9	-28,4
45.3 bis 45.5	Bauinstallation und sonstiges Baugewerbe insgesamt	-8,0	-5,1	-13,1	-8,8	-7,4	-12,4

1) Am Ende des Berichtsvierteljahres. 2) Ohne Umsatzsteuer.

B 3 Kreisergebnisse 4. Quartal 2004

- Ergebnisse für Betriebe von Unternehmen mit 20 und mehr Beschäftigten -

Kreis	Betriebe ¹⁾	Beschäftigte ¹⁾	Geleistete Arbeitsstunden	Bruttolohn- und -gehaltssumme	Gesamtumsatz ²⁾
	Anzahl		1 000	1 000 EUR	
Stadtverband Saarbrücken	28	851	225	5 740	17 433
Landkreis Merzig Wadern	11	433	141	3 129	10 360
Landkreis Neunkirchen	10	305	108	2 061	6 918
Landkreis Saarlouis	18	623	192	4 577	15 305
Saarpfalz-Kreis	9	330	105	2 248	7 953
Landkreis St. Wendel	4	235	101	1 733	6 032
Saarland	80	2 777	872	19 488	64 002

1) Am Ende des Berichtsvierteljahres. 2) Ohne Umsatzsteuer.

* Wird ab 1997 nur noch vierteljährlich erhoben.

Verzeichnis der Wirtschaftszweige im Baugewerbe

WZ 2003 Nr.	Wirtschaftszweig Vorbereitende Baustellenarbeiten, Hoch- und Tiefbau	WZ 2003 Nr.	Wirtschaftszweig Bauinstallation und sonstiges Baugewerbe
45.11.1	Abbruch-, Spreng- und Entrümmungsgewerbe	45.31.0	Elektroinstallation
45.11.2	Erdbewegungsarbeiten	45.32.0	Dämmung gegen Kälte, Wärme, Schall und Erschütterung
45.11.4	Aufschließung von Lagerstätten, Auffüllen stillgelegter Lagerstätten	45.33.0	Klempnerei, Gas, Wasser, Heizungs- und Lüftungsinstallation
45.12.0	Test- und Suchbohrung	45.34.0	Sonstige Bauinstallation
45.21.1	Hoch- und Tiefbau ohne ausgeprägten Schwerpunkt	45.41.0	Stuckateurgewerbe, Gipserei und Verputzerei
45.21.2	Hochbau (ohne Fertigteilbau)	45.42.0	Bautischlerei und Schlosserei
	Einrichtung von Fertigteilbauten aus ...	45.43.1	Parkettlegerei
45.21.3	... Beton im Hochbau aus selbsthergestellten Fertigteilen	45.43.2	Fliesen-, Platten- und Mosaiklegerei
45.21.4	... Beton im Hochbau aus fremdbezogenen Fertigteilen	45.43.3	Estrichlegerei
45.21.5	... Holz im Hochbau und Kunststoffen im Hochbau aus fremdbezogenen Fertigteilen	45.43.4	Sonstige Fußbodenlegerei und -kleberei
45.21.6	Brücken- und Tunnelbau und Ähnliches	45.43.5	Tapetenkleberei
45.21.7	Rohrleitungs- und Kabelleitungstiefbau	45.43.6	Raumausstattung ohne ausgeprägten Schwerpunkt
45.22.1	Dachdeckerei und Bauspenglerei	45.44.1	Maler- und Lackierergewerbe
45.22.2	Abdichtung gegen Wasser und Feuchtigkeit	45.44.2	Glasergerbe
45.22.3	Zimmerei und Ingenieurholzbau	45.45.1	Fassadenreinigung
45.23.1	Bau von Straßen, Rollbahnen und Sportanlagen	45.45.3	Ausbaugewerbe anderweitig nicht genannt
45.23.2	Bau von Bahnverkehrsstrecken	45.50.1	Vermietung von Betonpumpen mit Bedienungspersonal
45.24.0	Wasserbau	45.50.2	Vermietung von sonstigen Baumaschinen und -geräten mit Bedienungspersonal
45.25.1	Brunnenbau		
45.25.2	Schachtbau		
45.25.3	Schornstein-, Feuerungs- und Industrieofenbau		
45.25.4	Gerüstbau		
45.25.5	Gebäudetrocknung		
45.25.6	Sonstiger spezialisierter Hoch- und Tiefbau, anderweitig nicht genannt		

Entspricht der Klassifikation der Wirtschaftszweige - WZ 2003 - Baugewerbe

Veröffentlichungen des Statistischen Landesamtes

I. ZUSAMMENFASSENDE SCHRIFTEN

Statistisches Jahrbuch für das Saarland

Das Statistische Jahrbuch bietet aktuelle Informationen aus allen wichtigen Bereichen des sozialen, kulturellen und wirtschaftlichen Lebens. Die Darstellung in Tabellenform, die vielfach mehrjährige Vergleiche erlaubt, wird durch textliche Erläuterungen sowie durch übersichtliche Schaubilder und Grafiken ergänzt. Wichtige Daten aus der amtlichen Statistik der anderen Bundesländer sowie der Länder der EU runden das Informationsangebot ab.

Statistik Journal, Statistisches Monatsheft Saarland

Das Statistik Journal informiert monatlich über aktuelle Ergebnisse aus vielen Bereichen der amtlichen Statistik. Neben Textbeiträgen geben Grafiken und ein Zahlenspiegel umfassende Einblicke in das wirtschaftliche und soziale Geschehen im Saarland.

SAARLAND HEUTE - Statistische Kurzinformationen (erscheint jährlich)

Statistisches Jahrbuch "Saar-Lor-Lux - Rheinland-Pfalz - Wallonie"

Erscheint unregelmäßig im Wechsel mit der Broschüre "Statistische Kurzinformationen Saar-Lor-Lux - Rheinland-Pfalz - Wallonie". Die Publikation zeigt ein Panorama der grenzüberschreitenden europäischen Region in Wort, Zahl und Bild über die demografische, wirtschaftliche und soziale Lage. Bei dem zweisprachigen Werk (deutsch und französisch) handelt es sich um eine Gemeinschaftsveröffentlichung der beteiligten Statistischen Ämter.

Broschüre "Statistische Kurzinformationen Saar-Lor-Lux - Rheinland-Pfalz - Wallonie"

Erscheint unregelmäßig im Wechsel mit dem Statistischen Jahrbuch "Saar-Lor-Lux - Rheinland-Pfalz - Wallonie" und enthält die wichtigsten Daten des Jahrbuchs in aktueller Darstellung.

II. FACHSTATISTISCHE SCHRIFTEN

Handbuch Öffentliche Finanzen

Erscheinungsweise jährlich. Das Handbuch stellt Grunddaten über die aktuelle Finanzsituation im öffentlichen Bereich zur Verfügung. Angegeben sind sowohl einfache Bestandszahlen als auch funktional gegliederte Ergebnisse für die Gemeinden und das Land.

Statistische Berichte

Zur schnellen Unterrichtung von Verwaltung und anderen Interessenten werden hier die neuesten Ergebnisse der laufenden Statistiken wie auch die ersten Resultate von Sondererhebungen veröffentlicht. Ihre sachliche Gliederung ist sehr differenziert und in der Regel bundeseinheitlich festgelegt.

BILDUNG - Kurzinformationen (erscheint jährlich)

UMWELT - Kurzinformationen (erscheint jährlich)

Faltblatt LANDWIRTSCHAFT (erscheint jährlich)

III. REIHEN

Einzelchrift zur Statistik des Saarlandes

In dieser Reihe, die bis heute mehr als 100 Bände umfasst, werden aus dem gesamten Spektrum der amtlichen Statistik schwerpunktmäßig Einzelthemen behandelt. Insbesondere werden hier Ergebnisse von Erhebungen dargestellt, die nur in mehrjährigen Abständen stattfinden, so etwa die Volks-, Berufs- und Arbeitsstättenzählung, Handels- und Gaststättenzählung, Handwerkszählung etc.

Saarland in Zahlen (Sonderhefte)

In dieser Reihe werden sachlich und teils auch regional tief gegliederte Ergebnisse mit fachlichen Schwerpunkten veröffentlicht. Regelmäßig erscheinen die Sonderhefte aus den Bereichen Produzierendes Gewerbe, Agrarberichterstattung und allgemein bildende Schulen.

Saarländische Gemeindezahlen

In diesem jährlich erscheinenden Heft werden Informationen aus den verschiedensten Bereichen der amtlichen Statistik auf Gemeinde- und Kreisebene veröffentlicht.

Volkswirtschaftliche Gesamtrechnungen der Länder

(Gemeinschaftsveröffentlichungen der Statistischen Landesämter). Ergebnisse über Entstehung, Verteilung und Verwendung des Bruttoinlandsprodukts nach Ländern sowie Bruttowertschöpfung und verfügbares Einkommen der kreisfreien Städte und Landkreise, Erscheinungsweise mehrmals jährlich.

IV. VERZEICHNISSE

wie Gemeindeverzeichnis, Schulverzeichnis, Verzeichnis der Kindertageseinrichtungen, Krankenhausverzeichnis, Straßenverzeichnis, Märkte im Saarland usw. werden i.d.R. jährlich aktualisiert herausgegeben und sind teils auch in elektronischer Form lieferbar oder - wie der SAPLIS-Datenbestandskatalog - über Internet abrufbar.

STATISTISCHES LANDESAMT SAARLAND - Presse- und Informationsdienst
Virchowstraße 7, 66119 Saarbrücken, ☎ 0681/501-5913/-5925, Telefax 0681/501-5921,
E-Mail: statistik@stala.saarland.de, Internet: <http://www.statistik.saarland.de>