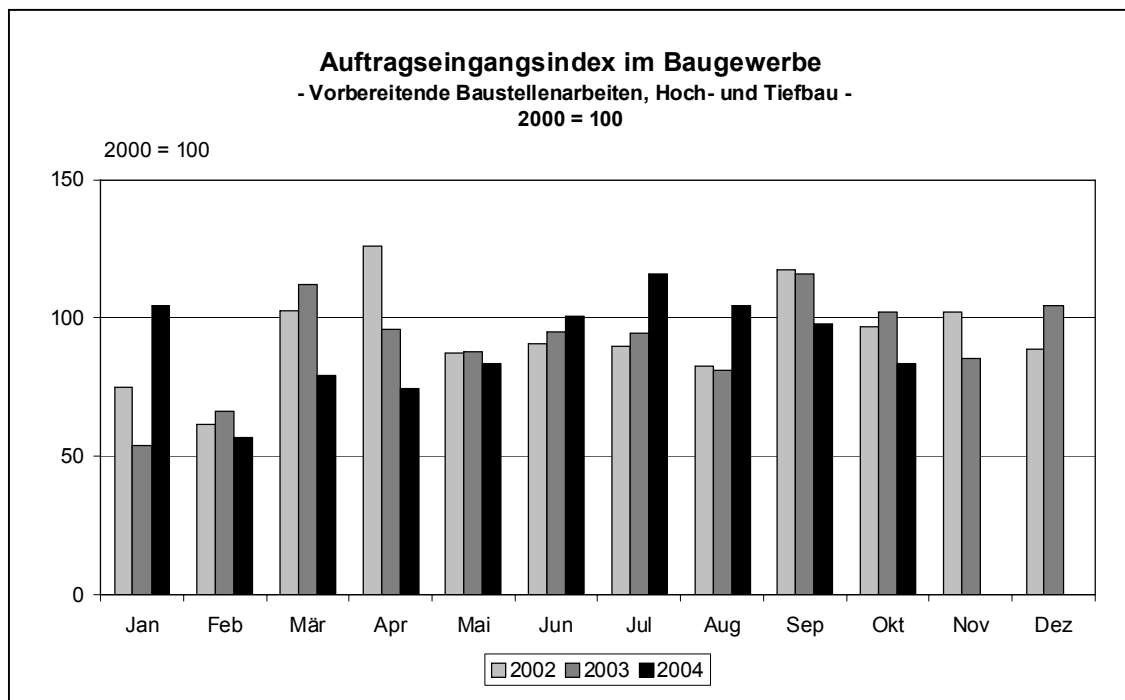


Baugewerbe im Oktober 2004

- A) Vorbereitende Baustellenarbeiten, Hoch- und Tiefbau
B) Bauinstallation und sonstiges Baugewerbe



Ausgegeben im Dezember 2004

Einzelpreis 2,80 EUR

© Statistisches Landesamt Saarland, Saarbrücken, 2004.

Für nichtgewerbliche Zwecke sind Vervielfältigung und unentgeltliche Verbreitung, auch auszugsweise, mit Quellenangabe gestattet. Die Verbreitung, auch auszugsweise, über elektronische Systeme/Datenträger bedarf der vorherigen Zustimmung. Alle übrigen Rechte bleiben vorbehalten.

Herausgeber: Statistisches Landesamt SAARLAND, Virchowstraße 7, 66119 Saarbrücken, Postfach 10 30 44, 66030 Saarbrücken
Telefon: (0681) 501 5927 - Fax: (0681) 501 5921 - E-Mail: statistik@stala.saarland.de - Internet: <http://www.statistik.saarland.de>

Methodische Erläuterungen

Berichtskreis:

Erfasst werden in selbständigen Erhebungen im Baugewerbe die Bereiche "Vorbereitende Baustellenarbeiten, Hoch- und Tiefbau" sowie "Bauinstallation und sonstiges Baugewerbe" in der Abgrenzung der Klassifikation der Wirtschaftszweige, Ausgabe 2003, WZ 2003. Zum Baugewerbe "Vorbereitende Baustellenarbeiten, Hoch- und Tiefbau" zählen die Zweige des Hoch- und Tiefbaus (u.a. Zimmerei und Dachdeckerei), ferner Straßenbau, Wasserbau und Spezialbau.

Das Baugewerbe "Bauinstallation und sonstiges Baugewerbe" umfasst u.a. Bauinstallation, Stuckateurgewerbe, Gipserei, Verputzerei, Maler- und Lackierergewerbe, Bautischlerei, Fliesen-, Platten- und Mosaiklegerei.¹⁾

Zu den Monats- bzw. Vierteljahresberichten im Baugewerbe melden die Baubetriebe von Unternehmen mit 20 und mehr Beschäftigten sowie alle Arbeitsgemeinschaften.

Im Baugewerbe "Vorbereitende Baustellenarbeiten, Hoch- und Tiefbau" werden die erhobenen Daten - mit Ausnahme der gemeldeten Auftragsgänge und Auftragsbestände - zu Ergebnissen für alle Betriebe aufgeschätzt. Grundlage hierfür sind die Ergebnisse der jährlichen Totalerhebung im Baugewerbe "Vorbereitende Baustellenarbeiten, Hoch- und Tiefbau". Eine entsprechende Aufschätzung der im Baugewerbe "Bauinstallation und sonstiges Baugewerbe" erhobenen Daten erfolgt nicht. Die Kreisergebnisse für das Baugewerbe "Vorbereitende Baustellenarbeiten, Hoch- und Tiefbau" sind ebenfalls nicht aufgeschätzt.

Beschäftigte:

Tätige Inhaber, Mitinhaber, unbezahlt mithelfende Familienangehörige und alle Personen, die in einem arbeitsrechtlichen Verhältnis zum Baubetrieb stehen (Angestellte, Arbeiter und Auszubildende). Die Arbeiter sind in folgende Gruppen gegliedert: Facharbeiter (einschließlich angestelltenversicherungspflichtiger Poliere, Schachtmeister und Meister); Fachwerker, Werker, Baumaschinisten und Arbeiter mit angeleiteten Spezialtätigkeiten, ferner gewerblich Auszubildende, Umschüler, Anlernlinge und Praktikanten. Nachgewiesen wird der Beschäftigtenstand am Monatsende; bei größeren Zeiträumen der jeweilige Monatsdurchschnitt.

Bruttolöhne und Bruttogehälter:

Bei den Bruttolöhnen und Bruttogehältern ist die Summe der Lohnsteuerpflichtigen Bruttobezüge (Bar- und Sachbezüge) anzugeben. Diese Beträge verstehen sich ohne Arbeitgeberanteile zur Kranken-, Renten- und Arbeitslosenversicherung, ohne Beiträge zu den Sozialkassen des Baugewerbes, ohne Winterbau-Umlage, ohne Aufwendungen für die betriebliche Alters-, Invaliditäts- und Hinterbliebenenversorgung, ohne gezahltes Vorruhestandsgeld. Die Entgelte für Poliere, Schachtmeister und Meister sind zur Bruttolohnsumme und nicht zur Bruttogehaltssumme zu rechnen.

Geleistete Arbeitsstunden:

Alle von Inhabern, Angestellten, Arbeitern und Auszubildenden auf Baustellen, Bauhöfen und in Werkstätten tatsächlich geleisteten (nicht die bezahlten) Arbeitsstunden. Nicht einbezogen sind die für Bürotätigkeit geleisteten Arbeitsstunden.

Umsatz (ohne Umsatzsteuer):

Als Umsatz gelten die dem Finanzamt für die Umsatzsteuer zu meldenden steuerbaren Beträge im Bundesgebiet einschließlich Umsatz aus Nachunternehmertätigkeit und Vergabe von Teilleistungen an Nachunternehmer. Hierzu zählen auch Anzahlungen für Teilleistungen oder Vorauszahlungen vor Ausführung der entsprechenden Lieferungen oder Leistungen gemäß § 13 des Umsatzsteuergesetzes. Der Gesamtumsatz enthält außer dem baugewerblichen Umsatz (Umsatz aus Bauleistungen) die Handels- und sonstigen Umsätze.

Auftragseingang im Bauhauptgewerbe:

Wert (ohne Umsatzsteuer) aller im Berichtsmonat vom Betrieb fest akzeptierten Aufträge für Bauleistungen. Um Doppelzahlungen zu vermeiden, wird der Auftragseingang nur von dem Betrieb gemeldet, der den Bauauftrag ausführen wird, d.h. an Nachunternehmer zu vergebende Teile von Bauaufträgen werden nicht in die eigene Meldung einbezogen.

Auftragsbestand im Bauhauptgewerbe:

Wert (ohne Umsatzsteuer) aller akzeptierten, noch nicht ausgeführten Aufträge für Bauleistungen am Ende des Berichtszeitraumes. Bei der Ermittlung des Auftragsbestandes wird vom Auftragswert bereits im Bau befindlicher Projekte der Teil abgesetzt, der produktionstechnisch schon fertiggestellt ist (ohne Berücksichtigung der Abnahme oder Abrechnung).

Hinweis:

Vergleichbarkeit vorläufiger bzw. endgültiger Ergebnisse im Baugewerbe, Bereich Vorbereitende Baustellenarbeiten, Hoch- und Tiefbau:

Von März bis September des Berichtsjahres werden vorläufige Ergebnisse auf der Basis der Totalerhebung des Vorjahres erstellt, die einen eingeschränkten Zuverlässigkeitsgrad haben. Nach Aktualisierung des Firmenberichtsgebietes durch die Totalerhebung zur Jahresmitte und nach Bereinigung der Vormonatswerte mittels Aufschätzverfahren werden ab Oktober endgültige Ergebnisse veröffentlicht. Hierbei sind in den kumulierten Reihen auch bereinigte Vormonatsdaten enthalten. Unterschiede zwischen kumulierten endgültigen Werten und vorläufigen Zahlen der Vorperioden resultieren z.T. aus den durchgeführten Berichtskreis- bzw. Datenbestandskorrekturen.

1) Siehe Wirtschaftsverzeichnis.

Zeichenerklärung

a.n.g.	=	anderweitig nicht genannt
0	=	mehr als nichts, aber weniger als die Hälfte der kleinsten in der Tabelle nachgewiesenen Einheit
-	=	nichts vorhanden
/	=	keine Angabe, da Zahlenwert nicht sicher genug
.	=	Zahlenwert unbekannt oder geheim zu halten
x	=	Tabellenfach gesperrt, weil Aussage nicht sinnvoll
...	=	Angabe fällt später an
()	=	Nachweis unter dem Vorbehalt, dass der Zahlenwert Fehler aufweisen kann
p	=	vorläufiges Ergebnis
r	=	berichtigtes Ergebnis

Abweichungen in den Summen durch Runden der Zahlen möglich

A. VORBEREITENDE BAUSTELLENARBEITEN, HOCH- UND TIEFBAU

A 1 Beschäftigte, Lohn- und Gehaltssumme, geleistete Arbeitsstunden

- Hochgerechnete Ergebnisse für alle Betriebe -

Merkmal	Okt. 2004	Sept. 2004	Okt. 2003	Jan. bis Okt.		Veränderungen in %		
						Okt. 2004	Okt. 2004	Jan. bis Okt. 04
				2004	2003	gegenüber		
						Sept. 2004	Okt. 2003	Jan. bis Okt. 03
Tätige Personen (Anzahl)								
Tätige Inhaber, tätige Mitinhaber und unbezahlt mithelfende Familienangehörige	312	313	327	331	327	- 0,3	- 4,6	+ 1,3
Kaufmännische und technische Angestellte ¹⁾ einschl. kaufmännische und technische Auszubildende	2 080	2 063	2 036	2 075	2 054	+ 0,8	+ 2,2	+ 1,0
Facharbeiter (Tarifgruppen I,II,III a-c) ¹⁾	4 999	4 988	5 116	5 020	5 176	+ 0,2	- 2,3	- 3,0
Fachwerker, Werker und sonstige Beschäftigte (Tbgr. IV-V)	2 015	2 072	2 034	2 066	2 115	- 2,8	- 0,9	- 2,3
Gewerblich Auszubildende, Umschüler, Anlernlinge und Praktikanten	524	529	468	443	466	- 0,9	+ 12,0	- 5,0
Insgesamt	9 930	9 965	9 981	9 934	10 139	- 0,4	- 0,5	- 2,0
darunter ausländische Arbeitnehmer (ohne Grenzgänger)	623	627	700	632	685	- 0,6	- 11,0	- 7,7
Löhne und Gehälter (in 1 000 EUR)								
Bruttolohnsumme (einschl. Vergütungen für gewerblich Auszubildende sowie Bruttogehaltssumme für Poliere, Schachtmeister und Meister)	16 186	17 449	17 824	163 471	171 712	- 7,2	- 9,2	- 4,8
Bruttogehaltssumme (einschl. Vergütungen für kaufmännische und technische Auszubildende, ohne Gehälter für Poliere, Schachtmeister und Meister)	6 754	6 907	6 420	65 296	66 115	- 2,2	+ 5,2	- 1,2
Insgesamt	22 940	24 356	24 244	228 767	237 826	- 5,8	- 5,4	- 3,8
Geleistete Arbeitsstunden (1 000 Std.)								
Hochbau ²⁾	573	638	652	5 458	5 852	- 10,2	- 12,1	- 6,7
Wohnungsbau (unabhängig vom Auftraggeber)	327	386	384	3 138	3 343	- 15,3	- 14,8	- 6,1
Gewerblicher und industrieller Hochbau ²⁾	187	162	204	1 697	2 035	+ 15,4	- 8,3	- 16,6
Hochbauten für Bahn und Post (Deutsche Bahn AG, Post AG, Telekom AG, Postbank AG)	0	19	0	26	0	- 100,0	± 0	x
Hochbauten für Organisationen ohne Erwerbszweck (Kirchen, Vereine, Verbände, Gewerkschaften, Parteien, DRK u.a.)	14	17	16	145	92	- 17,6	- 12,5	+ 57,6
Hochbauten für Körperschaften des öffentlichen Rechts (Bund, Länder, Gemeinden, Sozialvers. u. sonst. öffentl. Auftraggeber)	45	54	48	451	378	- 16,7	- 6,3	+ 19,3
Tiefbau	435	475	456	3 997	4 033	- 8,4	- 4,6	- 0,9
Gewerblicher u. industrieller Tiefbau - ohne Straßenbau	98	112	103	944	956	- 12,5	- 4,9	- 1,3
Tiefbauten für Bahn und Post - ohne Straßenbau (Deutsche Bahn AG, Post AG, Telekom AG, Postbank AG)	21	21	28	211	201	± 0	- 25,0	+ 5,0
Straßenbau (unabhängig vom Auftraggeber)	148	160	140	1 241	1 137	- 7,5	+ 5,7	+ 9,1
Sonstiger Tiefbau - ohne Straßenbau - für Körperschaften des öffentl. Rechts sowie für Org. ohne Erwerbszweck	168	182	185	1 601	1 738	- 7,7	- 9,2	- 7,9
Insgesamt	1 008	1 113	1 108	9 455	9 885	- 9,4	- 9,0	- 4,4
Arbeitstage								
Insgesamt	21	22	22	211	210	- 4,5	- 4,5	+ 0,5

1) Die angestelltenversicherungspflichtigen Poliere, Schachtmeister und Meister sind den Facharbeitern zugeordnet. 2) Einschließlich landwirtschaftlicher Bau.

A 2 Umsatz

- Hochgerechnete Ergebnisse für alle Betriebe in 1 000 Euro; ohne Umsatzsteuer-

Merkmal	Okt. 2004	Sept. 2004	Okt. 2003	Jan. bis Okt.		Veränderungen in %		
						Okt. 2004	Okt. 2004	Jan. bis Okt. 04
				2004	2003	gegenüber		
						Sept. 2004	Okt. 2003	Jan. bis Okt. 03
Baugewerblicher Umsatz	89 279	87 808	83 921	765 475	790 182	+ 1,7	+ 6,4	- 3,1
Hochbau ¹⁾	51 363	51 318	42 630	425 792	439 660	+ 0,1	+ 20,5	- 3,2
Wohnungsbau (unabhängig vom Auftraggeber)	24 264	27 171	22 507	207 485	223 783	- 10,7	+ 7,8	- 7,3
Gewerblicher und industrieller Hochbau ¹⁾	20 033	14 040	14 287	156 316	157 145	+ 42,7	+ 40,2	- 0,5
Hochbauten für Bahn u. Post (Deutsche Bahn AG, Post AG, Telekom AG, Postbank AG)	0	1 530	73	1 648	305	- 100,0	- 100,0	+ 440,3
Hochbauten für Organisationen ohne Erwerbszweck (Kirchen, Vereine, Verbände, Gewerkschaften, Parteien, DRK u.a.)	1 387	1 615	719	14 550	10 355	- 14,1	+ 92,9	+ 40,5
Hochbauten für Körperschaften des öffentlichen Rechts (Bund, Länder, Gemeinden, Sozialversicherungen und sonstige öffentliche Auftraggeber)	5 679	6 962	5 044	45 793	48 071	- 18,4	+ 12,6	- 4,7
Tiefbau	37 916	36 490	41 291	339 682	350 522	+ 3,9	- 8,2	- 3,1
Gewerblicher und industrieller Tiefbau - ohne Straßenbau -	8 356	7 059	9 753	78 407	87 611	+ 18,4	- 14,3	- 10,5
Tiefbauten für Bahn und Post - ohne Straßenbau (Deutsche Bahn AG, Post AG, Telekom AG, Postbank AG)	1 540	1 711	3 036	18 494	20 436	- 10,0	- 49,3	- 9,5
Straßenbau (unabhängig vom Auftraggeber)	12 824	14 138	13 234	108 727	97 592	- 9,3	- 3,1	+ 11,4
Sonstiger Tiefbau - ohne Straßenbau - für Körperschaften des öffentlichen Rechts sowie für Organisationen ohne Erwerbszweck	15 196	13 582	15 268	134 055	144 882	+ 11,9	- 0,5	- 7,5
Sonstiger Umsatz	2 355	3 498	1 888	25 631	20 311	- 32,7	+ 24,7	+ 26,2
Umsatz insgesamt	91 634	91 306	85 809	791 106	810 492	+ 0,4	+ 6,8	- 2,4

1) Einschließlich landwirtschaftlicher Bau.

A 3 Kreisergebnisse Oktober 2004

- Ergebnisse für Betriebe von Unternehmen mit 20 und mehr Beschäftigten -

Merkmal	Maßeinheit	Saarland	Stadtverband Saarbrücken	Landkreis				
				Merzig-Wadern	Neunkirchen	Saarlouis	Saarpfalz	St. Wendel
Betriebe	Anzahl	120	47	10	26	11	18	8
Beschäftigte	Anzahl	5 931	1 810	409	1 600	584	975	553
Geleistete Arbeitsstunden insgesamt	1 000	629	190	51	174	67	90	59
Hochbau ¹⁾	1 000	264	103	22	62	26	48	5
darunter Wohnungsbau	1 000	83	37	10	16	10	7	4
Tiefbau	1 000	365	87	29	112	41	42	54
Bruttolohn- und -gehaltsumme	1 000 EUR	15 633	4 688	1 083	4 331	1 676	2 542	1 313
Gesamtumsatz ²⁾	1 000 EUR	63 109	18 315	4 668	17 521	6 262	10 533	5 810
Auftragseingang ²⁾	1 000 EUR	52 257	12 222	3 002	21 786	4 299	6 330	4 616

1) Einschließlich landwirtschaftlicher Bau. 2) Ohne Umsatzsteuer.

A 4 Auftragseingang

- Ergebnisse für Betriebe von Unternehmen mit 20 und mehr Beschäftigten in 1 000 Euro; ohne Umsatzsteuer-

Merkmal	Okt. 2004	Sept. 2004	Okt. 2003	Jan. bis Okt.		Veränderungen in %		
						Okt. 2004	Okt. 2004	Jan. bis Okt. 04
				gegenüber		Sept. 2004	Okt. 2003	Jan. bis Okt. 03
				2004	2003			
Hochbau ¹⁾	28 729	19 884	34 551	251 666	264 974	+ 44,5	- 16,9	- 5,0
Wohnungsbau (unabhängig vom Auftraggeber)	14 971	5 589	5 056	80 518	81 654	+ 167,9	+ 196,1	- 1,4
Gewerblicher und industrieller Hochbau ¹⁾	10 801	12 002	11 907	121 071	128 223	- 10,0	- 9,3	- 5,6
Hochbauten für Bahn und Post (Deutsche Bahn AG, Post AG, Telekom AG, Postbank AG)	0	0	66	183	926	± 0	- 100,0	- 80,2
Hochbauten für Organisationen ohne Erwerbszweck (Kirchen, Vereine, Verbände, Gewerkschaften, Parteien, DRK u.a.)	2 152	530	306	8 597	3 041	+ 306,0	+ 603,3	+ 182,7
Hochbauten für Körperschaften des öffentlichen Rechts (Bund, Länder, Gemeinden, Sozialversicherungen und sonstige öffentl. Auftraggeber)	805	1 763	17 216	41 297	51 130	- 54,3	- 95,3	- 19,2
Tiefbau	23 528	41 472	29 355	279 384	302 117	- 43,3	- 19,9	- 7,5
Gewerblicher und industrieller Tiefbau - ohne Straßenbau -	4 343	6 835	7 719	57 414	63 223	- 36,5	- 43,7	- 9,2
Tiefbauten für Bahn und Post - ohne Straßenbau (Deutsche Bahn AG, Post AG, Telekom AG, Postbank AG)	1 295	2 003	4 058	14 677	19 116	- 35,3	- 68,1	- 23,2
Straßenbau (unabhängig vom Auftraggeber)	9 166	14 790	10 189	97 790	90 093	- 38,0	- 10,0	+ 8,5
Sonstiger Tiefbau - ohne Straßenbau - für Körperschaften des öffentlichen Rechts sowie für Organisationen ohne Erwerbszweck	8 724	17 844	7 389	109 503	129 685	- 51,1	+ 18,1	- 15,6
Insgesamt	52 257	61 356	63 906	531 050	567 091	- 14,8	- 18,2	- 6,4
davon aus dem Saarland	34 691	54 920	50 226	409 637	450 463	- 36,8	- 30,9	- 9,1
aus anderen Bundesländern	17 566	6 436	13 680	121 413	116 628	+ 172,9	+ 28,4	+ 4,1

1) Einschließlich landwirtschaftlicher Bau.

A 5 Auftragsbestand 3. Quartal 2004 *

- Ergebnisse für Betriebe von Unternehmen mit 20 und mehr Beschäftigten in 1 000 Euro; ohne Umsatzsteuer -

Merkmal	3. Quartal 2004	2. Quartal 2004	1. Quartal 2004	3. Quartal 2003	Veränderung in %	
					3. Quartal 2004 gegenüber	
					2. Quartal 2004	3. Quartal 2003
Hochbau ¹⁾	138 650	143 661	127 420	107 613	- 3,5	+ 28,8
Wohnungsbau (unabhängig vom Auftraggeber)	37 867	36 272	28 283	25 606	+ 4,4	+ 47,9
Gewerblicher und industrieller Hochbau ¹⁾	59 176	61 179	64 076	48 805	- 3,3	+ 21,2
Hochbauten für Bahn und Post (Deutsche Bahn AG, Post AG, Telekom AG, Postbank AG)	13	13	13	40	+ 0,0	- 67,5
Hochbauten für Organisationen ohne Erwerbszweck (Kirchen, Vereine, Verbände, Gewerkschaften, Parteien, DRK u.a.)	8 056	11 574	12 317	15 042	- 30,4	- 46,4
Hochbauten für Körperschaften des öffentlichen Rechts (Bund, Länder, Gemeinden, Sozialversicherungen und sonstige öffentl. Auftraggeber)	33 538	34 623	22 731	18 120	- 3,1	+ 85,1
Tiefbau	129 429	109 649	126 260	152 347	+ 18,0	- 15,0
Gewerblicher und industrieller Tiefbau - ohne Straßenbau -	28 072	16 656	30 946	33 480	+ 68,5	- 16,2
Tiefbauten für Bahn und Post - ohne Straßenbau (Deutsche Bahn AG, Post AG, Telekom AG, Postbank AG)	1 616	2 509	3 361	4 064	- 35,6	- 60,2
Straßenbau (unabhängig vom Auftraggeber)	38 393	34 397	31 919	37 660	+ 11,6	+ 1,9
Sonstiger Tiefbau - ohne Straßenbau - für Körperschaften des öffentlichen Rechts sowie für Organisationen ohne Erwerbszweck	61 348	56 087	60 034	77 143	+ 9,4	- 20,5
Insgesamt	268 079	253 310	253 680	259 960	+ 5,8	+ 3,1
davon aus dem Saarland	202 676	207 338	209 235	219 941	- 2,2	- 7,8
aus anderen Bundesländern	65 403	45 972	44 445	40 019	+ 42,3	+ 63,4

* Zahlen werden nur vierteljährlich ermittelt. 1) Einschließlich landwirtschaftlicher Bau.

B. BAUINSTALLATION UND SONSTIGES BAUWERBE *

B 1 Betriebe, Beschäftigte, geleistete Arbeitsstunden, Lohn- und Gehaltssumme und Umsatz im 3. Quartal 2004

- Ergebnisse für Betriebe von Unternehmen mit 20 und mehr Beschäftigten -

WZ 2003 Nr.	Wirtschaftszweig	Betriebe ¹⁾	Beschäftigte ¹⁾	Geleistete Arbeitsstunden	Bruttolohn- und -gehaltssumme	Baugewerblicher Umsatz ²⁾	Gesamtumsatz ²⁾
		Anzahl		1 000	1 000 EUR		
45.31.0	Elektroinstallation	26	1 042	350	6 493	20 589	21 393
45.32.0	Dämmung gegen Kälte, Wärme, Schall, Erschütterung	6	155	49	1 131	4 604	4 604
45.33.0	Klempnerei, Gas-, Wasser-, Heizungs- und Lüftungsinstallation	22	952	258	5 830	17 773	18 244
45.41.0	Stuckateurgewerbe, Gipserei, Verputzerei	8	193	65	1 435	5 392	5 392
45.43.2	Fliesen-, Platten- und Mosaiklegerei	5	123	38	750	2 919	2 931
45.44.1	Maler- und Lackierergewerbe	7	191	65	1 395	4 198	4 201
-	Sonstige Bauinstallation und sonstiges Baugewerbe	6	154	41	912	3 124	3 356
45.3 bis 45.5	Bauinstallation und sonstiges Baugewerbe insgesamt	80	2 810	866	17 946	58 599	60 121

1) Am Ende des Berichtsvierteljahres. 2) Ohne Umsatzsteuer.

B 2 Beschäftigte, Arbeitsstunden und Gesamtumsatz - Vorjahresvergleich

- Ergebnisse für Betriebe von Unternehmen mit 20 und mehr Beschäftigten -

WZ 2003 Nr.	Wirtschaftszweig	Be-schäftigte ¹⁾	Geleistete Arbeitsstunden	Gesamtumsatz ²⁾	Be-schäftigte ¹⁾	Geleistete Arbeitsstunden	Gesamtumsatz ²⁾
		Veränderung 3. Quartal 2004 zu 3. Quartal 2003 in %			Veränderung 1. - 3. Quartal 2004 zu 1. - 3. Quartal 2003 in %		
45.31.0	Elektroinstallation	2,4	4,8	- 9,8	- 0,4	3,5	- 7,6
45.32.0	Dämmung gegen Kälte, Wärme, Schall, Erschütterung	9,2	0,0	19,0	0,7	- 8,2	26,5
45.33.0	Klempnerei, Gas-, Wasser-, Heizungs- und Lüftungsinstallation	- 12,1	- 16,2	- 24,8	- 6,0	- 6,0	- 21,1
45.41.0	Stuckateurgewerbe, Gipserei, Verputzerei	- 18,2	- 14,5	35,9	- 18,4	- 13,2	6,1
45.43.2	Fliesen-, Platten- und Mosaiklegerei	- 32,4	- 34,5	- 19,2	- 38,0	- 38,6	- 34,4
45.44.1	Maler- und Lackierergewerbe	- 27,7	- 29,3	- 12,8	- 29,9	- 34,0	- 14,0
-	Sonstige Bauinstallation und sonstiges Baugewerbe	- 8,9	- 10,9	- 16,0	- 9,8	- 12,2	- 14,4
45.3 bis 45.5	Bauinstallation und sonstiges Baugewerbe insgesamt	- 9,2	- 10,1	- 11,9	- 9,0	- 8,2	- 12,1

1) Am Ende des Berichtsvierteljahres. 2) Ohne Umsatzsteuer.

B 3 Kreisergebnisse 3. Quartal 2004

- Ergebnisse für Betriebe von Unternehmen mit 20 und mehr Beschäftigten -

Kreis	Betriebe ¹⁾	Beschäftigte ¹⁾	Geleistete Arbeitsstunden	Bruttolohn- und -gehaltssumme	Gesamtumsatz ²⁾
	Anzahl		1 000	1 000 EUR	
Stadtverband Saarbrücken	28	861	232	5 200	16 837
Landkreis Merzig Wadern	11	447	141	2 860	10 965
Landkreis Neunkirchen	10	300	106	1 758	4 721
Landkreis Saarlouis	18	627	197	4 537	15 985
Saarpfalz-Kreis	9	332	98	2 105	7 967
Landkreis St. Wendel	4	243	93	1 487	3 645
Saarland	80	2 810	866	17 946	60 121

1) Am Ende des Berichtsvierteljahres. 2) Ohne Umsatzsteuer.

* Wird ab 1997 nur noch vierteljährlich erhoben.

Verzeichnis der Wirtschaftszweige im Baugewerbe

WZ 2003 Nr.	Wirtschaftszweig Vorbereitende Baustellenarbeiten, Hoch- und Tiefbau	WZ 2003 Nr.	Wirtschaftszweig Bauinstallation und sonstiges Baugewerbe
45.11.1	Abbruch-, Spreng- und Entrümmungsgewerbe	45.31.0	Elektroinstallation
45.11.2	Erdbewegungsarbeiten	45.32.0	Dämmung gegen Kälte, Wärme, Schall und Erschütterung
45.11.4	Aufschließung von Lagerstätten, Auffüllen stillgelegter Lagerstätten	45.33.0	Klempnerei, Gas, Wasser, Heizungs- und Lüftungsinstallation
45.12.0	Test- und Suchbohrung	45.34.0	Sonstige Bauinstallation
45.21.1	Hoch- und Tiefbau ohne ausgeprägten Schwerpunkt	45.41.0	Stuckateurgewerbe, Gipserei und Verputzerei
45.21.2	Hochbau (ohne Fertigteilbau)	45.42.0	Bautischlerei und Schlosserei
	Einrichtung von Fertigteilbauten aus ...	45.43.1	Parkettlegerie
45.21.3	... Beton im Hochbau aus selbsthergestellten Fertigteilen	45.43.2	Fliesen-, Platten- und Mosaiklegerei
45.21.4	... Beton im Hochbau aus fremdbezogenen Fertigteilen	45.43.3	Estrichlegerei
45.21.5	... Holz im Hochbau und Kunststoffen im Hochbau aus fremdbezogenen Fertigteilen	45.43.4	Sonstige Fußbodenlegerei und -kleberei
45.21.6	Brücken- und Tunnelbau und Ähnliches	45.43.5	Tapetenkleberei
45.21.7	Rohrleitungs- und Kabelleitungstiefbau	45.43.6	Raumausstattung ohne ausgeprägten Schwerpunkt
45.22.1	Dachdeckerei und Bauspenglerei	45.44.1	Maler- und Lackierergewerbe
45.22.2	Abdichtung gegen Wasser und Feuchtigkeit	45.44.2	Glasergerbe
45.22.3	Zimmerei und Ingenieurholzbau	45.45.1	Fassadenreinigung
45.23.1	Bau von Straßen, Rollbahnen und Sportanlagen	45.45.3	Ausbaugewerbe anderweitig nicht genannt
45.23.2	Bau von Bahnverkehrsstrecken	45.50.1	Vermietung von Betonpumpen mit Bedienungspersonal
45.24.0	Wasserbau	45.50.2	Vermietung von sonstigen Baumaschinen und -geräten mit Bedienungspersonal
45.25.1	Brunnenbau		
45.25.2	Schachtbau		
45.25.3	Schornstein-, Feuerungs- und Industrieofenbau		
45.25.4	Gerüstbau		
45.25.5	Gebäudetrocknung		
45.25.6	Sonstiger spezialisierter Hoch- und Tiefbau, anderweitig nicht genannt		

Entspricht der Klassifikation der Wirtschaftszweige - WZ 2003 - Baugewerbe

Veröffentlichungen des Statistischen Landesamtes

I. ZUSAMMENFASSENDE SCHRIFTEN

Statistisches Jahrbuch für das Saarland

Das Statistische Jahrbuch bietet aktuelle Informationen aus allen wichtigen Bereichen des sozialen, kulturellen und wirtschaftlichen Lebens. Die Darstellung in Tabellenform, die vielfach mehrjährige Vergleiche erlaubt, wird durch textliche Erläuterungen sowie durch übersichtliche Schaubilder und Grafiken ergänzt. Wichtige Daten aus der amtlichen Statistik der anderen Bundesländer sowie der Länder der EU runden das Informationsangebot ab.

Statistik Journal, Statistisches Monatsheft Saarland

Das Statistik Journal informiert monatlich über aktuelle Ergebnisse aus vielen Bereichen der amtlichen Statistik. Neben Textbeiträgen geben Grafiken und ein Zahlenspiegel umfassende Einblicke in das wirtschaftliche und soziale Geschehen im Saarland.

SAARLAND HEUTE - Statistische Kurzinformationen (erscheint jährlich)

Statistisches Jahrbuch "Saar-Lor-Lux - Rheinland-Pfalz - Wallonie"

Erscheint unregelmäßig im Wechsel mit der Broschüre "Statistische Kurzinformationen Saar-Lor-Lux - Rheinland-Pfalz - Wallonie". Die Publikation zeigt ein Panorama der grenzüberschreitenden europäischen Region in Wort, Zahl und Bild über die demografische, wirtschaftliche und soziale Lage. Bei dem zweisprachigen Werk (deutsch und französisch) handelt es sich um eine Gemeinschaftsveröffentlichung der beteiligten Statistischen Ämter.

Broschüre "Statistische Kurzinformationen Saar-Lor-Lux - Rheinland-Pfalz - Wallonie"

Erscheint unregelmäßig im Wechsel mit dem Statistischen Jahrbuch "Saar-Lor-Lux - Rheinland-Pfalz - Wallonie" und enthält die wichtigsten Daten des Jahrbuchs in aktueller Darstellung.

II. FACHSTATISTISCHE SCHRIFTEN

Handbuch Öffentliche Finanzen

Erscheinungsweise jährlich. Das Handbuch stellt Grunddaten über die aktuelle Finanzsituation im öffentlichen Bereich zur Verfügung. Angegeben sind sowohl einfache Bestandszahlen als auch funktional gegliederte Ergebnisse für die Gemeinden und das Land.

Statistische Berichte

Zur schnellen Unterrichtung von Verwaltung und anderen Interessenten werden hier die neuesten Ergebnisse der laufenden Statistiken wie auch die ersten Resultate von Sondererhebungen veröffentlicht. Ihre sachliche Gliederung ist sehr differenziert und in der Regel bundeseinheitlich festgelegt.

BILDUNG - Kurzinformationen (erscheint jährlich)

UMWELT - Kurzinformationen (erscheint jährlich)

Faltblatt LANDWIRTSCHAFT (erscheint jährlich)

III. REIHEN

Einzelchrift zur Statistik des Saarlandes

In dieser Reihe, die bis heute mehr als 100 Bände umfasst, werden aus dem gesamten Spektrum der amtlichen Statistik schwerpunktmäßig Einzelthemen behandelt. Insbesondere werden hier Ergebnisse von Erhebungen dargestellt, die nur in mehrjährigen Abständen stattfinden, so etwa die Volks-, Berufs- und Arbeitsstättenzählung, Handels- und Gaststättenzählung, Handwerkszählung etc.

Saarland in Zahlen (Sonderhefte)

In dieser Reihe werden sachlich und teils auch regional tief gegliederte Ergebnisse mit fachlichen Schwerpunkten veröffentlicht. Regelmäßig erscheinen die Sonderhefte aus den Bereichen Produzierendes Gewerbe, Agrarberichterstattung und allgemein bildende Schulen.

Saarländische Gemeindezahlen

In diesem jährlich erscheinenden Heft werden Informationen aus den verschiedensten Bereichen der amtlichen Statistik auf Gemeinde- und Kreisebene veröffentlicht.

Volkswirtschaftliche Gesamtrechnungen der Länder

(Gemeinschaftsveröffentlichungen der Statistischen Landesämter). Ergebnisse über Entstehung, Verteilung und Verwendung des Bruttoinlandsprodukts nach Ländern sowie Bruttowertschöpfung und verfügbares Einkommen der kreisfreien Städte und Landkreise, Erscheinungsweise mehrmals jährlich.

IV. VERZEICHNISSE

wie Gemeindeverzeichnis, Schulverzeichnis, Verzeichnis der Kindertageseinrichtungen, Krankenhausverzeichnis, Straßenverzeichnis, Märkte im Saarland usw. werden i.d.R. jährlich aktualisiert herausgegeben und sind teils auch in elektronischer Form lieferbar oder - wie der SAPLIS-Datenbestandskatalog - über Internet abrufbar.

STATISTISCHES LANDESAMT SAARLAND - Presse- und Informationsdienst
Virchowstraße 7, 66119 Saarbrücken, ☎ 0681/501-5913/-5925, Telefax 0681/501-5921,
E-Mail: statistik@stala.saarland.de, Internet: <http://www.statistik.saarland.de>