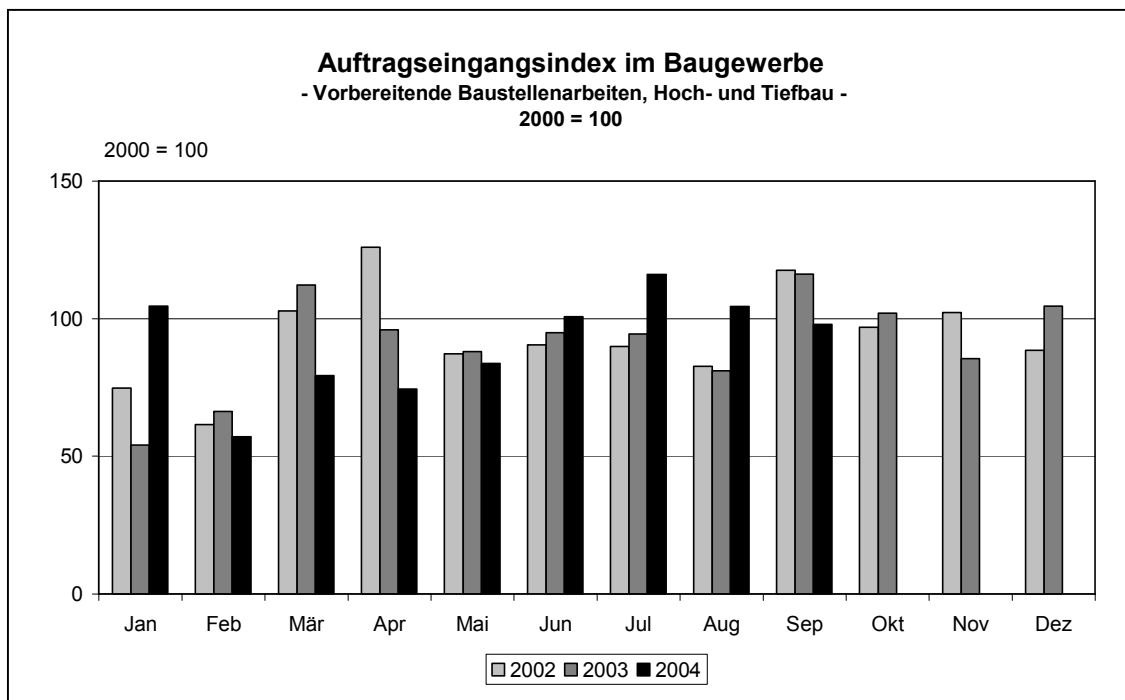


Baugewerbe im September 2004

- A) Vorbereitende Baustellenarbeiten, Hoch- und Tiefbau
- B) Bauinstallation und sonstiges Baugewerbe



Ausgegeben im Dezember 2004

Einzelpreis 2,80 EUR

© Statistisches Landesamt Saarland, Saarbrücken, 2004.

Für nichtgewerbliche Zwecke sind Vervielfältigung und unentgeltliche Verbreitung, auch auszugsweise, mit Quellenangabe gestattet. Die Verbreitung, auch auszugsweise, über elektronische Systeme/Datenträger bedarf der vorherigen Zustimmung. Alle übrigen Rechte bleiben vorbehalten.

Herausgeber: Statistisches Landesamt SAARLAND, Virchowstraße 7, 66119 Saarbrücken, Postfach 10 30 44, 66030 Saarbrücken
Telefon: (0681) 501 5927 - Fax: (0681) 501 5921 - E-Mail: statistik@stala.saarland.de - Internet: <http://www.statistik.saarland.de>

Methodische Erläuterungen

Berichtskreis:

Erfasst werden in selbständigen Erhebungen im Baugewerbe die Bereiche "Vorbereitende Baustellenarbeiten, Hoch- und Tiefbau" sowie "Bauinstallation und sonstiges Baugewerbe" in der Abgrenzung der Klassifikation der Wirtschaftszweige, Ausgabe 2003, WZ 2003. Zum Baugewerbe "Vorbereitende Baustellenarbeiten, Hoch- und Tiefbau" zählen die Zweige des Hoch- und Tiefbaus (u.a. Zimmerei und Dachdeckerei), ferner Straßenbau, Wasserbau und Spezialbau.

Das Baugewerbe "Bauinstallation und sonstiges Baugewerbe" umfasst u.a. Bauinstallation, Stuckateurgewerbe, Gipserei, Verputzerei, Maler- und Lackierergewerbe, Bautischlerei, Fliesen-, Platten- und Mosaiklegerei.¹⁾

Zu den Monats- bzw. Vierteljahresberichten im Baugewerbe melden die Baubetriebe von Unternehmen mit 20 und mehr Beschäftigten sowie alle Arbeitsgemeinschaften.

Im Baugewerbe "Vorbereitende Baustellenarbeiten, Hoch- und Tiefbau" werden die erhobenen Daten - mit Ausnahme der gemeldeten Auftragsgänge und Auftragsbestände - zu Ergebnissen für alle Betriebe aufgeschätzt. Grundlage hierfür sind die Ergebnisse der jährlichen Totalerhebung im Baugewerbe "Vorbereitende Baustellenarbeiten, Hoch- und Tiefbau". Eine entsprechende Aufschätzung der im Baugewerbe "Bauinstallation und sonstiges Baugewerbe" erhobenen Daten erfolgt nicht. Die Kreisergebnisse für das Baugewerbe "Vorbereitende Baustellenarbeiten, Hoch- und Tiefbau" sind ebenfalls nicht aufgeschätzt.

Beschäftigte:

Tätige Inhaber, Mitinhaber, unbezahlt mithelfende Familienangehörige und alle Personen, die in einem arbeitsrechtlichen Verhältnis zum Baubetrieb stehen (Angestellte, Arbeiter und Auszubildende). Die Arbeiter sind in folgende Gruppen gegliedert: Facharbeiter (einschließlich angestelltenversicherungspflichtiger Poliere, Schachtmeister und Meister); Fachwerker, Werker, Baumaschinisten und Arbeiter mit anerkannten Spezialtätigkeiten, ferner gewerblich Auszubildende, Umschüler, Anlernlinge und Praktikanten. Nachgewiesen wird der Beschäftigtenstand am Monatsende; bei größeren Zeiträumen der jeweilige Monatsdurchschnitt.

Bruttolöhne und Bruttogehälter:

Bei den Bruttolöhnen und Bruttogehältern ist die Summe der Lohnsteuerpflichtigen Bruttobezüge (Bar- und Sachbezüge) anzugeben. Diese Beträge verstehen sich ohne Arbeitgeberanteile zur Kranken-, Renten- und Arbeitslosenversicherung, ohne Beiträge zu den Sozialkassen des Baugewerbes, ohne Winterbau-Umlage, ohne Aufwendungen für die betriebliche Alters-, Invaliditäts- und Hinterbliebenenversorgung, ohne gezahltes Vorruhestandsgeld. Die Entgelte für Poliere, Schachtmeister und Meister sind zur Bruttolohnsumme und nicht zur Bruttogehaltssumme zu rechnen.

Geleistete Arbeitsstunden:

Alle von Inhabern, Angestellten, Arbeitern und Auszubildenden auf Baustellen, Bauhöfen und in Werkstätten tatsächlich geleisteten (nicht die bezahlten) Arbeitsstunden. Nicht einbezogen sind die für Bürotätigkeit geleisteten Arbeitsstunden.

Umsatz (ohne Umsatzsteuer):

Als Umsatz gelten die dem Finanzamt für die Umsatzsteuer zu meldenden steuerbaren Beträge im Bundesgebiet einschließlich Umsatz aus Nachunternehmertätigkeit und Vergabe von Teilleistungen an Nachunternehmer. Hierzu zählen auch Anzahlungen für Teilleistungen oder Vorauszahlungen vor Ausführung der entsprechenden Lieferungen oder Leistungen gemäß § 13 des Umsatzsteuergesetzes. Der Gesamtumsatz enthält außer dem baugewerblichen Umsatz (Umsatz aus Bauleistungen) die Handels- und sonstigen Umsätze.

Auftragseingang im Bauhauptgewerbe:

Wert (ohne Umsatzsteuer) aller im Berichtsmonat vom Betrieb fest akzeptierten Aufträge für Bauleistungen. Um Doppelzahlungen zu vermeiden, wird der Auftragseingang nur von dem Betrieb gemeldet, der den Bauauftrag ausführen wird, d.h. an Nachunternehmer zu vergebende Teile von Bauaufträgen werden nicht in die eigene Meldung einbezogen.

Auftragsbestand im Bauhauptgewerbe:

Wert (ohne Umsatzsteuer) aller akzeptierten, noch nicht ausgeführten Aufträge für Bauleistungen am Ende des Berichtszeitraumes. Bei der Ermittlung des Auftragsbestandes wird vom Auftragswert bereits im Bau befindlicher Projekte der Teil abgesetzt, der produktionstechnisch schon fertiggestellt ist (ohne Berücksichtigung der Abnahme oder Abrechnung).

Hinweis:

Vergleichbarkeit vorläufiger bzw. endgültiger Ergebnisse im Baugewerbe, Bereich Vorbereitende Baustellenarbeiten, Hoch- und Tiefbau:

Von März bis September des Berichtsjahres werden vorläufige Ergebnisse auf der Basis der Totalerhebung des Vorjahres erstellt, die einen eingeschränkten Zuverlässigkeitsgrad haben. Nach Aktualisierung des Firmenberichtsgebietes durch die Totalerhebung zur Jahresmitte und nach Bereinigung der Vormonatswerte mittels Aufschätzverfahren werden ab Oktober endgültige Ergebnisse veröffentlicht. Hierbei sind in den kumulierten Reihen auch bereinigte Vormonatsdaten enthalten. Unterschiede zwischen kumulierten endgültigen Werten und vorläufigen Zahlen der Vorperioden resultieren z.T. aus den durchgeführten Berichts- bzw. Datenbestandskorrekturen.

1) Siehe Wirtschaftsverzeichnis.

Zeichenerklärung

a.n.g.	=	anderweitig nicht genannt
0	=	mehr als nichts, aber weniger als die Hälfte der kleinsten in der Tabelle nachgewiesenen Einheit
-	=	nichts vorhanden
/	=	keine Angabe, da Zahlenwert nicht sicher genug
.	=	Zahlenwert unbekannt oder geheim zu halten
x	=	Tabellenfach gesperrt, weil Aussage nicht sinnvoll
...	=	Angabe fällt später an
()	=	Nachweis unter dem Vorbehalt, dass der Zahlenwert Fehler aufweisen kann
p	=	vorläufiges Ergebnis
r	=	berichtetes Ergebnis

Abweichungen in den Summen durch Runden der Zahlen möglich

A. VORBEREITENDE BAUSTELLENARBEITEN, HOCH- UND TIEFBAU

A 1 Beschäftigte, Lohn- und Gehaltssumme, geleistete Arbeitsstunden

- Hochgerechnete Ergebnisse für alle Betriebe -

Merkmal	Sept. 2004	August 2004	Sept. 2003	Jan. bis Sept.		Veränderungen in %		
						Sept. 2004	Sept. 2004	Jan. bis Sept. 04
				2004	2003	gegenüber		
						Aug. 2004	Sept. 2003	Jan. bis Sept. 03
Tätige Personen (Anzahl)								
Tätige Inhaber, tätige Mitinhaber und unbezahlt mithelfende Familienangehörige	362	362	339	373	327	±0	+6,8	+14,1
Kaufmännische und technische Angestellte ¹⁾ einschl. kaufmännische und technische Auszubildende	1 968	1 982	2 071	2 000	2 056	-0,7	-5,0	-2,8
Facharbeiter (Tarifgruppen I,II,III a-c) ¹⁾	4 688	4 730	5 289	4 785	5 182	-0,9	-11,4	-7,7
Fachwerker, Werker und sonstige Beschäftigte (Tbgr. IV-V)	1 945	1 954	2 069	1 972	2 124	-0,5	-6,0	-7,2
Gewerblich Auszubildende, Umschüler, Anlernlinge und Praktikanten	482	446	468	404	466	+8,1	+3,0	-13,4
Insgesamt	9 445	9 474	10 236	9 534	10 156	-0,3	-7,7	-6,1
darunter ausländische Arbeitnehmer (ohne Grenzgänger)	618	629	711	629	683	-1,7	-13,1	-7,8
Löhne und Gehälter (in 1 000 EUR)								
Bruttolohnsumme (einschl. Vergütungen für gewerblich Auszubildende sowie Bruttogehaltssumme für Poliere, Schachtmeister und Meister)	16 502	16 918	18 442	140 755	153 888	-2,5	-10,5	-8,5
Bruttogehaltssumme (einschl. Vergütungen für kaufmännische und technische Auszubildende, ohne Gehälter für Poliere, Schachtmeister und Meister)	6 610	6 163	6 938	56 684	59 695	+7,3	-4,7	-5,0
Insgesamt	23 112	23 081	25 380	197 439	213 582	+0,1	-8,9	-7,6
Geleistete Arbeitsstunden (1 000 Std.)								
Hochbau ²⁾	639	559	681	4 883	5 200	+14,3	-6,2	-6,1
Wohnungsbau (unabhängig vom Auftraggeber)	388	318	403	2 822	2 959	+22,0	-3,7	-4,6
Gewerblicher und industrieller Hochbau ²⁾	157	174	214	1 473	1.831	-9,8	-26,6	-19,6
Hochbauten für Bahn und Post (Deutsche Bahn AG, Post AG, Telekom AG, Postbank AG)	19	3	0	26	0	+533,3	x	x
Hochbauten für Organisationen ohne Erwerbszweck (Kirchen, Vereine, Verbände, Gewerkschaften, Parteien, DRK u.a.)	24	19	14	171	76	+26,3	+71,4	+125,0
Hochbauten für Körperschaften des öffentlichen Rechts (Bund, Länder, Gemeinden, Sozialvers. u. sonst. öffentl. Auftraggeber)	51	45	50	391	330	+13,3	+2,0	+18,5
Tiefbau	451	401	511	3.416	3.577	+12,5	-11,7	-4,5
Gewerblicher u. industrieller Tiefbau - ohne Straßenbau	111	96	139	838	853	+15,6	-20,1	-1,8
Tiefbauten für Bahn und Post - ohne Straßenbau (Deutsche Bahn AG, Post AG, Telekom AG, Postbank AG)	21	20	24	195	173	+5,0	-12,5	+12,7
Straßenbau (unabhängig vom Auftraggeber)	143	119	146	990	997	+20,2	-2,1	-0,7
Sonstiger Tiefbau - ohne Straßenbau - für Körperschaften des öffentl. Rechts sowie für Org. ohne Erwerbszweck	176	166	202	1.393	1.553	+6,0	-12,9	-10,3
Insgesamt	1 090	960	1 192	8 299	8 777	+13,5	-8,6	-5,4
Arbeitstage								
Insgesamt	22	22	22	190	188	±0	±0	+1,1

1) Die angestelltenversicherungspflichtigen Poliere, Schachtmeister und Meister sind den Facharbeitern zugeordnet. 2) Einschließlich landwirtschaftlicher Bau.

A 2 Umsatz

- Hochgerechnete Ergebnisse für alle Betriebe in 1 000 Euro; ohne Umsatzsteuer-

Merkmal	Sept. 2004	August 2004	Sept. 2003	Jan. bis Sept.		Veränderungen in %		
						Sept. 2004	Sept. 2004	Jan. bis Sept. 04
				2004	2003	gegenüber		
						Aug. 2004	Sept. 2003	Jan. bis Sept. 03
Baugewerblicher Umsatz	85 156	79 832	88 081	657 671	706 261	+6,7	-3,3	-6,9
Hochbau ¹⁾	49 748	47 585	46 263	362 550	397 030	+4,5	+7,5	-8,7
Wohnungsbau (unabhängig vom Auftraggeber)	26 545	23 430	22 575	179 551	201 276	+13,3	+17,6	-10,8
Gewerblicher und industrieller Hochbau ¹⁾	13 167	16 963	17 066	129 198	142 858	-22,4	-22,8	-9,6
Hochbauten für Bahn u. Post (Deutsche Bahn AG, Post AG, Telekom AG, Postbank AG)	1 863	28	0	2 005	232	x	x	x
Hochbauten für Organisationen ohne Erwerbszweck (Kirchen, Vereine, Verbände, Gewerkschaften, Parteien, DRK u.a.)	1 823	2 635	1 918	14 637	9 636	-30,8	-5,0	+51,9
Hochbauten für Körperschaften des öffentlichen Rechts (Bund, Länder, Gemeinden, Sozialversicherungen und sonstige öffentliche Auftraggeber)	6 350	4 529	4 704	37 159	43 027	+40,2	+35,0	-13,6
Tiefbau	35 408	32 247	41 818	295 121	309 231	+9,8	-15,3	-4,6
Gewerblicher und industrieller Tiefbau - ohne Straßenbau -	7 287	7 653	12 238	72 028	77 858	-4,8	-40,5	-7,5
Tiefbauten für Bahn und Post - ohne Straßenbau (Deutsche Bahn AG, Post AG, Telekom AG, Postbank AG)	1 674	1 276	2 720	16 706	17 400	+31,2	-38,5	-4,0
Straßenbau (unabhängig vom Auftraggeber)	13 253	9 585	11 687	90 485	84 358	+38,3	+13,4	+7,3
Sonstiger Tiefbau - ohne Straßenbau - für Körperschaften des öffentlichen Rechts sowie für Organisationen ohne Erwerbszweck	13 194	13 733	15 173	115 902	129 614	-3,9	-13,0	-10,6
Sonstiger Umsatz	2 907	2 614	2 709	19 798	18 423	+11,2	+7,3	+7,5
Umsatz insgesamt	88 063	82 446	90 790	677 469	724 683	+6,8	-3,0	-6,5

1) Einschließlich landwirtschaftlicher Bau.

A 3 Kreisergebnisse September 2004

- Ergebnisse für Betriebe von Unternehmen mit 20 und mehr Beschäftigten -

Merkmal	Maßeinheit	Saarland	Stadtverband Saarbrücken	Landkreis				
				Merzig-Wadern	Neunkirchen	Saarlouis	Saarpfalz	St. Wendel
Betriebe	Anzahl	122	50	11	27	11	16	7
Beschäftigte	Anzahl	5 890	1 862	405	1 559	582	960	522
Geleistete Arbeitsstunden insgesamt	1 000	674	209	51	180	71	97	65
Hochbau ¹⁾	1 000	289	115	18	68	28	56	3
darunter Wohnungsbau	1 000	100	43	12	20	14	8	3
Tiefbau	1 000	385	94	33	112	43	41	62
Bruttolohn- und -gehaltsumme	1 000 EUR	16 466	4 735	1 110	4 759	1 744	2 719	1 398
Gesamtumsatz ²⁾	1 000 EUR	61 343	15 268	5 467	17 843	5 840	11 008	5 917
Auftragseingang ²⁾	1 000 EUR	61 356	18 376	10 680	13 708	7 939	5 933	4 721

1) Einschließlich landwirtschaftlicher Bau. 2) Ohne Umsatzsteuer.

A 4 Auftragseingang

- Ergebnisse für Betriebe von Unternehmen mit 20 und mehr Beschäftigten in 1 000 Euro; ohne Umsatzsteuer-

Merkmal	Sept. 2004	August 2004	Sept. 2003	Jan. bis Sept.		Veränderungen in %		
						Sept. 2004	Sept. 2004	Jan. bis Sept. 04
				2004	2003	gegenüber		
				August 2004	Sept. 2003	Jan. bis Sept. 03		
Hochbau ¹⁾	19 884	33 695	28 721	222 937	230 423	-41,0	-30,8	-3,2
Wohnungsbau (unabhängig vom Auftraggeber)	5 589	13 297	13 261	65 547	76 598	-58,0	-57,9	-14,4
Gewerblicher und industrieller Hochbau ¹⁾	12 002	13 193	11 739	110 270	116 316	-9,0	+2,2	-5,2
Hochbauten für Bahn und Post (Deutsche Bahn AG, Post AG, Telekom AG, Postbank AG)	0	0	832	183	860	±0	-100,0	-78,7
Hochbauten für Organisationen ohne Erwerbszweck (Kirchen, Vereine, Verbände, Gewerkschaften, Parteien, DRK u.a.)	530	1 131	413	6 445	2 735	-53,1	+28,3	+135,6
Hochbauten für Körperschaften des öffentlichen Rechts (Bund, Länder, Gemeinden, Sozialversicherungen und sonstige öffentl. Auftraggeber)	1 763	6 074	2 476	40 492	33 914	-71,0	-28,8	+19,4
Tiefbau	41 472	31 686	44 074	255 856	272 762	+30,9	-5,9	-6,2
Gewerblicher und industrieller Tiefbau - ohne Straßenbau -	6 835	5 129	7 602	53 071	55 504	+33,3	-10,1	-4,4
Tiefbauten für Bahn und Post - ohne Straßenbau (Deutsche Bahn AG, Post AG, Telekom AG, Postbank AG)	2 003	1 055	1 090	13 382	15 058	+89,9	+83,8	-11,1
Straßenbau (unabhängig vom Auftraggeber)	14 790	11 333	13 256	88 624	79 904	+30,5	+11,6	+10,9
Sonstiger Tiefbau - ohne Straßenbau - für Körperschaften des öffentlichen Rechts sowie für Organisationen ohne Erwerbszweck	17 844	14 169	22 126	100 779	122 296	+25,9	-19,4	-17,6
Insgesamt	61 356	65 381	72 795	478 793	503 185	-6,2	-15,7	-4,8
davon aus dem Saarland	54 920	41 765	60 771	374 946	400 237	+31,5	-9,6	-6,3
aus anderen Bundesländern	6 436	23 616	12 024	103 847	102 948	-72,7	-46,5	+0,9

1) Einschließlich landwirtschaftlicher Bau.

A 5 Auftragsbestand 3. Quartal 2004 *

- Ergebnisse für Betriebe von Unternehmen mit 20 und mehr Beschäftigten in 1 000 Euro; ohne Umsatzsteuer -

Merkmal	3. Quartal 2004	2. Quartal 2004	1. Quartal 2004	3. Quartal 2003	Veränderung in %	
					3. Quartal 2004 gegenüber	
					2. Quartal 2004	3. Quartal 2003
Hochbau ¹⁾	138 650	143 661	127 420	107 613	-3,5	+28,8
Wohnungsbau (unabhängig vom Auftraggeber)	37 867	36 272	28 283	25 606	+4,4	+47,9
Gewerblicher und industrieller Hochbau ¹⁾	59 176	61 179	64 076	48 805	-3,3	+21,2
Hochbauten für Bahn und Post (Deutsche Bahn AG, Post AG, Telekom AG, Postbank AG)	13	13	13	40	+0,0	-67,5
Hochbauten für Organisationen ohne Erwerbszweck (Kirchen, Vereine, Verbände, Gewerkschaften, Parteien, DRK u.a.)	8 056	11 574	12 317	15 042	-30,4	-46,4
Hochbauten für Körperschaften des öffentlichen Rechts (Bund, Länder, Gemeinden, Sozialversicherungen und sonstige öffentl. Auftraggeber)	33 538	34 623	22 731	18 120	-3,1	+85,1
Tiefbau	129 429	109 649	126 260	152 347	+18,0	-15,0
Gewerblicher und industrieller Tiefbau - ohne Straßenbau -	28 072	16 656	30 946	33 480	+68,5	-16,2
Tiefbauten für Bahn und Post - ohne Straßenbau (Deutsche Bahn AG, Post AG, Telekom AG, Postbank AG)	1 616	2 509	3 361	4 064	-35,6	-60,2
Straßenbau (unabhängig vom Auftraggeber)	38 393	34 397	31 919	37 660	+11,6	+1,9
Sonstiger Tiefbau - ohne Straßenbau - für Körperschaften des öffentlichen Rechts sowie für Organisationen ohne Erwerbszweck	61 348	56 087	60 034	77 143	+9,4	-20,5
Insgesamt	268 079	253 310	253 680	259 960	+5,8	+3,1
davon aus dem Saarland	202 676	207 338	209 235	219 941	-2,2	-7,8
aus anderen Bundesländern	65 403	45 972	44 445	40 019	+42,3	+63,4

* Zahlen werden nur vierteljährlich ermittelt. 1) Einschließlich landwirtschaftlicher Bau.

B. BAUINSTALLATION UND SONSTIGES BAUWERBE *

B 1 Betriebe, Beschäftigte, geleistete Arbeitsstunden, Lohn- und Gehaltssumme und Umsatz im 3. Quartal 2004

- Ergebnisse für Betriebe von Unternehmen mit 20 und mehr Beschäftigten -

WZ 2003 Nr.	Wirtschaftszweig	Betriebe ¹⁾	Beschäftigte ¹⁾	Geleistete Arbeitsstunden	Bruttolohn- und -gehaltssumme	Baugewerblicher Umsatz ²⁾	Gesamtumsatz ²⁾
		Anzahl		1 000	1 000 EUR		
45.31.0	Elektroinstallation	26	1 042	350	6 493	20 589	21 393
45.32.0	Dämmung gegen Kälte, Wärme, Schall, Erschütterung	6	155	49	1 131	4 604	4 604
45.33.0	Klempnerei, Gas-, Wasser-, Heizungs- und Lüftungsinstallation	22	952	258	5 830	17 773	18 244
45.41.0	Stuckateurgewerbe, Gipserei, Verputzerei	8	193	65	1 435	5 392	5 392
45.43.2	Fliesen-, Platten- und Mosaiklegerei	5	123	38	750	2 919	2 931
45.44.1	Maler- und Lackierergewerbe	7	191	65	1 395	4 198	4 201
-	Sonstige Bauinstallation und sonstiges Baugewerbe	6	154	41	912	3 124	3 356
45.3 bis 45.5	Bauinstallation und sonstiges Baugewerbe insgesamt	80	2 810	866	17 946	58 599	60 121

1) Am Ende des Berichtsvierteljahres. 2) Ohne Umsatzsteuer.

B 2 Beschäftigte, Arbeitsstunden und Gesamtumsatz - Vorjahresvergleich

- Ergebnisse für Betriebe von Unternehmen mit 20 und mehr Beschäftigten -

WZ 2003 Nr.	Wirtschaftszweig	Be-schäftigte ¹⁾	Geleistete Arbeitsstunden	Gesamtumsatz ²⁾	Be-schäftigte ¹⁾	Geleistete Arbeitsstunden	Gesamtumsatz ²⁾
		Veränderung 3. Quartal 2004 zu 3. Quartal 2003 in %			Veränderung 1. - 3. Quartal 2004 zu 1. - 3. Quartal 2003 in %		
45.31.0	Elektroinstallation	2,4	4,8	-9,8	-0,4	3,5	-7,6
45.32.0	Dämmung gegen Kälte, Wärme, Schall, Erschütterung	9,2	0,0	19,0	0,7	-8,2	26,5
45.33.0	Klempnerei, Gas-, Wasser-, Heizungs- und Lüftungsinstallation	-12,1	-16,2	-24,8	-6,0	-6,0	-21,1
45.41.0	Stuckateurgewerbe, Gipserei, Verputzerei	-18,2	-14,5	35,9	-18,4	-13,2	6,1
45.43.2	Fliesen-, Platten- und Mosaiklegerei	-32,4	-34,5	-19,2	-38,0	-38,6	-34,4
45.44.1	Maler- und Lackierergewerbe	-27,7	-29,3	-12,8	-29,9	-34,0	-14,0
-	Sonstige Bauinstallation und sonstiges Baugewerbe	-8,9	-10,9	-16,0	-9,8	-12,2	-14,4
45.3 bis 45.5	Bauinstallation und sonstiges Baugewerbe insgesamt	-9,2	-10,1	-11,9	-9,0	-8,2	-12,1

1) Am Ende des Berichtsvierteljahres. 2) Ohne Umsatzsteuer.

B 3 Kreisergebnisse 3. Quartal 2004

- Ergebnisse für Betriebe von Unternehmen mit 20 und mehr Beschäftigten -

Kreis	Betriebe ¹⁾	Beschäftigte ¹⁾	Geleistete Arbeitsstunden	Bruttolohn- und -gehaltssumme	Gesamtumsatz ²⁾
	Anzahl		1 000	1 000 EUR	
Stadtverband Saarbrücken	28	861	232	5 200	16 837
Landkreis Merzig Wadern	11	447	141	2 860	10 965
Landkreis Neunkirchen	10	300	106	1 758	4 721
Landkreis Saarlouis	18	627	197	4 537	15 985
Saarpfalz-Kreis	9	332	98	2 105	7 967
Landkreis St. Wendel	4	243	93	1 487	3 645
Saarland	80	2 810	866	17 946	60 121

1) Am Ende des Berichtsvierteljahres. 2) Ohne Umsatzsteuer.

* Wird ab 1997 nur noch vierteljährlich erhoben.

Verzeichnis der Wirtschaftszweige im Baugewerbe

WZ 2003 Nr.	Wirtschaftszweig Vorbereitende Baustellenarbeiten, Hoch- und Tiefbau	WZ 2003 Nr.	Wirtschaftszweig Bauinstallation und sonstiges Baugewerbe
45.11.1	Abbruch-, Spreng- und Entrümmungsgewerbe	45.31.0	Elektroinstallation
45.11.2	Erdbewegungsarbeiten	45.32.0	Dämmung gegen Kälte, Wärme, Schall und Erschütterung
45.11.4	Aufschließung von Lagerstätten, Auffüllen stillgelegter Lagerstätten	45.33.0	Klempnerei, Gas, Wasser, Heizungs- und Lüftungsinstallation
45.12.0	Test- und Suchbohrung	45.34.0	Sonstige Bauinstallation
45.21.1	Hoch- und Tiefbau ohne ausgeprägten Schwerpunkt	45.41.0	Stuckateurgewerbe, Gipserei und Verputzerei
45.21.2	Hochbau (ohne Fertigteilbau)	45.42.0	Bautischlerei und Schlosserei
	Einrichtung von Fertigteilbauten aus ...	45.43.1	Parkettlegerie
45.21.3	... Beton im Hochbau aus selbsthergestellten Fertigteilen	45.43.2	Fliesen-, Platten- und Mosaiklegerei
45.21.4	... Beton im Hochbau aus fremdbezogenen Fertigteilen	45.43.3	Estrichlegerei
45.21.5	... Holz im Hochbau und Kunststoffen im Hochbau aus fremdbezogenen Fertigteilen	45.43.4	Sonstige Fußbodenlegerei und -kleberei
45.21.6	Brücken- und Tunnelbau und Ähnliches	45.43.5	Tapetenkleberei
45.21.7	Rohrleitungs- und Kabelleitungstiefbau	45.43.6	Raumausstattung ohne ausgeprägten Schwerpunkt
45.22.1	Dachdeckerei und Bauspenglerei	45.44.1	Maler- und Lackierergewerbe
45.22.2	Abdichtung gegen Wasser und Feuchtigkeit	45.44.2	Glasergerbe
45.22.3	Zimmerei und Ingenieurholzbau	45.45.1	Fassadenreinigung
45.23.1	Bau von Straßen, Rollbahnen und Sportanlagen	45.45.3	Ausbaugewerbe anderweitig nicht genannt
45.23.2	Bau von Bahnverkehrsstrecken	45.50.1	Vermietung von Betonpumpen mit Bedienungspersonal
45.24.0	Wasserbau	45.50.2	Vermietung von sonstigen Baumaschinen und -geräten mit Bedienungspersonal
45.25.1	Brunnenbau		
45.25.2	Schachtbau		
45.25.3	Schornstein-, Feuerungs- und Industrieofenbau		
45.25.4	Gerüstbau		
45.25.5	Gebäudetrocknung		
45.25.6	Sonstiger spezialisierter Hoch- und Tiefbau, anderweitig nicht genannt		

Entspricht der Klassifikation der Wirtschaftszweige - WZ 2003 - Baugewerbe

Veröffentlichungen des Statistischen Landesamtes

I. ZUSAMMENFASSENDE SCHRIFTEN

Statistisches Jahrbuch für das Saarland

Das Statistische Jahrbuch bietet aktuelle Informationen aus allen wichtigen Bereichen des sozialen, kulturellen und wirtschaftlichen Lebens. Die Darstellung in Tabellenform, die vielfach mehrjährige Vergleiche erlaubt, wird durch textliche Erläuterungen sowie durch übersichtliche Schaubilder und Grafiken ergänzt. Wichtige Daten aus der amtlichen Statistik der anderen Bundesländer sowie der Länder der EU runden das Informationsangebot ab.

Statistik Journal, Statistisches Monatsheft Saarland

Das Statistik Journal informiert monatlich über aktuelle Ergebnisse aus vielen Bereichen der amtlichen Statistik. Neben Textbeiträgen geben Grafiken und ein Zahlenspiegel umfassende Einblicke in das wirtschaftliche und soziale Geschehen im Saarland.

SAARLAND HEUTE - Statistische Kurzinformationen (erscheint jährlich)

Statistisches Jahrbuch "Saar-Lor-Lux - Rheinland-Pfalz - Wallonie"

Erscheint unregelmäßig im Wechsel mit der Broschüre "Statistische Kurzinformationen Saar-Lor-Lux - Rheinland-Pfalz - Wallonie". Die Publikation zeigt ein Panorama der grenzüberschreitenden europäischen Region in Wort, Zahl und Bild über die demografische, wirtschaftliche und soziale Lage. Bei dem zweisprachigen Werk (deutsch und französisch) handelt es sich um eine Gemeinschaftsveröffentlichung der beteiligten Statistischen Ämter.

Broschüre "Statistische Kurzinformationen Saar-Lor-Lux - Rheinland-Pfalz - Wallonie"

Erscheint unregelmäßig im Wechsel mit dem Statistischen Jahrbuch "Saar-Lor-Lux - Rheinland-Pfalz - Wallonie" und enthält die wichtigsten Daten des Jahrbuchs in aktueller Darstellung.

II. FACHSTATISTISCHE SCHRIFTEN

Handbuch Öffentliche Finanzen

Erscheinungsweise jährlich. Das Handbuch stellt Grunddaten über die aktuelle Finanzsituation im öffentlichen Bereich zur Verfügung. Angegeben sind sowohl einfache Bestandszahlen als auch funktional gegliederte Ergebnisse für die Gemeinden und das Land.

Statistische Berichte

Zur schnellen Unterrichtung von Verwaltung und anderen Interessenten werden hier die neuesten Ergebnisse der laufenden Statistiken wie auch die ersten Resultate von Sondererhebungen veröffentlicht. Ihre sachliche Gliederung ist sehr differenziert und in der Regel bundeseinheitlich festgelegt.

BILDUNG - Kurzinformationen (erscheint jährlich)

UMWELT - Kurzinformationen (erscheint jährlich)

Faltblatt LANDWIRTSCHAFT (erscheint jährlich)

III. REIHEN

Einzelchrift zur Statistik des Saarlandes

In dieser Reihe, die bis heute mehr als 100 Bände umfasst, werden aus dem gesamten Spektrum der amtlichen Statistik schwerpunktmäßig Einzelthemen behandelt. Insbesondere werden hier Ergebnisse von Erhebungen dargestellt, die nur in mehrjährigen Abständen stattfinden, so etwa die Volks-, Berufs- und Arbeitsstättenzählung, Handels- und Gaststättenzählung, Handwerkszählung etc.

Saarland in Zahlen (Sonderhefte)

In dieser Reihe werden sachlich und teils auch regional tief gegliederte Ergebnisse mit fachlichen Schwerpunkten veröffentlicht. Regelmäßig erscheinen die Sonderhefte aus den Bereichen Produzierendes Gewerbe, Agrarberichterstattung und allgemein bildende Schulen.

Saarländische Gemeindezahlen

In diesem jährlich erscheinenden Heft werden Informationen aus den verschiedensten Bereichen der amtlichen Statistik auf Gemeinde- und Kreisebene veröffentlicht.

Volkswirtschaftliche Gesamtrechnungen der Länder

(Gemeinschaftsveröffentlichungen der Statistischen Landesämter). Ergebnisse über Entstehung, Verteilung und Verwendung des Bruttoinlandsprodukts nach Ländern sowie Bruttowertschöpfung und verfügbares Einkommen der kreisfreien Städte und Landkreise, Erscheinungsweise mehrmals jährlich.

IV. VERZEICHNISSE

wie Gemeindeverzeichnis, Schulverzeichnis, Verzeichnis der Kindertageseinrichtungen, Krankenhausverzeichnis, Straßenverzeichnis, Märkte im Saarland usw. werden i.d.R. jährlich aktualisiert herausgegeben und sind teils auch in elektronischer Form lieferbar oder - wie der SAPLIS-Datenbestandskatalog - über Internet abrufbar.

STATISTISCHES LANDESAMT SAARLAND - Presse- und Informationsdienst
Virchowstraße 7, 66119 Saarbrücken, ☎ 0681/501-5913/-5925, Telefax 0681/501-5921,
E-Mail: statistik@stala.saarland.de, Internet: <http://www.statistik.saarland.de>