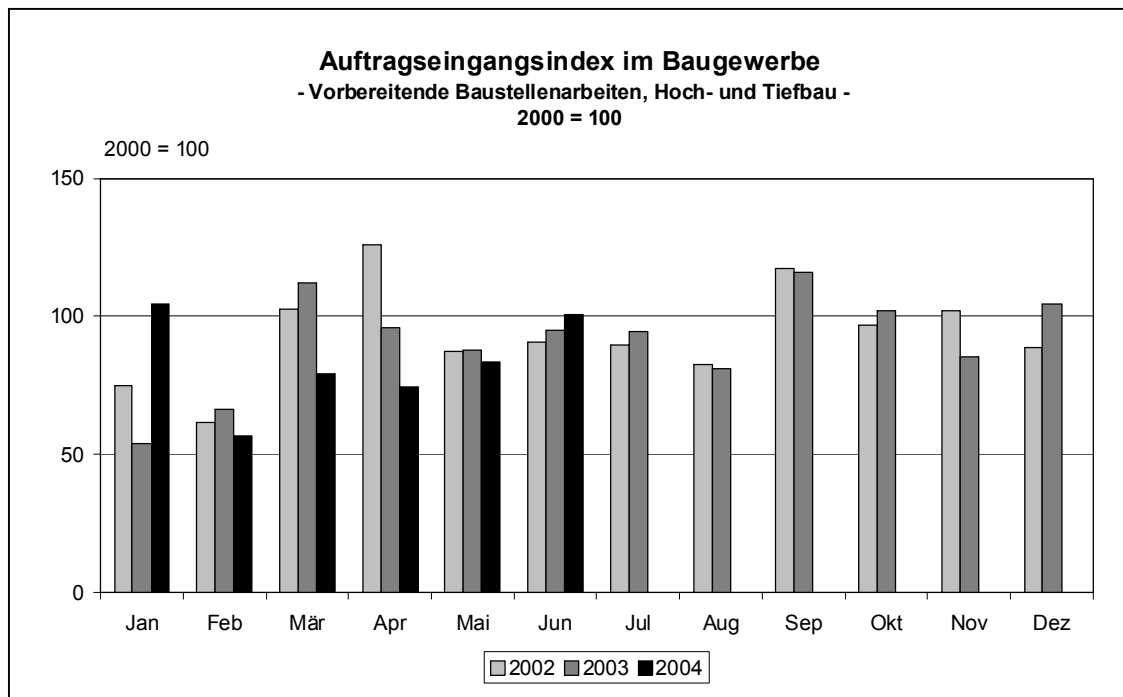


## Baugewerbe im Juni 2004

- A) Vorbereitende Baustellenarbeiten, Hoch- und Tiefbau  
B) Bauinstallation und sonstiges Baugewerbe



Ausgegeben im September 2004

Einzelpreis 2,80 EUR

© Statistisches Landesamt Saarland, Saarbrücken, 2004.

Für nichtgewerbliche Zwecke sind Vervielfältigung und unentgeltliche Verbreitung, auch auszugsweise, mit Quellenangabe gestattet. Die Verbreitung, auch auszugsweise, über elektronische Systeme/Datenträger bedarf der vorherigen Zustimmung. Alle übrigen Rechte bleiben vorbehalten.

Herausgeber: Statistisches Landesamt SAARLAND, Virchowstraße 7, 66119 Saarbrücken, Postfach 10 30 44, 66030 Saarbrücken  
Telefon: (0681) 501 5927 - Fax: (0681) 501 5921 - E-Mail: statistik@stala.saarland.de - Internet: <http://www.statistik.saarland.de>

## Methodische Erläuterungen

### Berichtskreis:

Erfasst werden in selbständigen Erhebungen im Baugewerbe die Bereiche "Vorbereitende Baustellenarbeiten, Hoch- und Tiefbau" sowie "Bauinstallation und sonstiges Baugewerbe" in der Abgrenzung der Klassifikation der Wirtschaftszweige, Ausgabe 2003, WZ 2003. Zum Baugewerbe "Vorbereitende Baustellenarbeiten, Hoch- und Tiefbau" zählen die Zweige des Hoch- und Tiefbaus (u.a. Zimmerei und Dachdeckerei), ferner Straßenbau, Wasserbau und Spezialbau.

Das Baugewerbe "Bauinstallation und sonstiges Baugewerbe" umfasst u.a. Bauinstallation, Stuckateurgewerbe, Gipserei, Verputzerei, Maler- und Lackierergewerbe, Bautischlerei, Fliesen-, Platten- und Mosaiklegerei.<sup>1)</sup>

Zu den Monats- bzw. Vierteljahresberichten im Baugewerbe melden die Baubetriebe von Unternehmen mit 20 und mehr Beschäftigten sowie alle Arbeitsgemeinschaften.

Im Baugewerbe "Vorbereitende Baustellenarbeiten, Hoch- und Tiefbau" werden die erhobenen Daten - mit Ausnahme der gemeldeten Auftragsgänge und Auftragsbestände - zu Ergebnissen für alle Betriebe aufgeschätzt. Grundlage hierfür sind die Ergebnisse der jährlichen Totalerhebung im Baugewerbe "Vorbereitende Baustellenarbeiten, Hoch- und Tiefbau". Eine entsprechende Aufschätzung der im Baugewerbe "Bauinstallation und sonstiges Baugewerbe" erhobenen Daten erfolgt nicht. Die Kreisergebnisse für das Baugewerbe "Vorbereitende Baustellenarbeiten, Hoch- und Tiefbau" sind ebenfalls nicht aufgeschätzt.

### Beschäftigte:

Tätige Inhaber, Mitinhaber, unbezahlt mithelfende Familienangehörige und alle Personen, die in einem arbeitsrechtlichen Verhältnis zum Baubetrieb stehen (Angestellte, Arbeiter und Auszubildende). Die Arbeiter sind in folgende Gruppen gegliedert: Facharbeiter (einschließlich angestelltenversicherungspflichtiger Poliere, Schachtmeister und Meister); Fachwerker, Werker, Baumaschinisten und Arbeiter mit angeleiteten Spezialtätigkeiten, ferner gewerblich Auszubildende, Umschüler, Anlernlinge und Praktikanten. Nachgewiesen wird der Beschäftigtenstand am Monatsende; bei größeren Zeiträumen der jeweilige Monatsdurchschnitt.

### Bruttolöhne und Bruttogehälter:

Bei den Bruttolöhnen und Bruttogehältern ist die Summe der Lohnsteuerpflichtigen Bruttobezüge (Bar- und Sachbezüge) anzugeben. Diese Beträge verstehen sich ohne Arbeitgeberanteile zur Kranken-, Renten- und Arbeitslosenversicherung, ohne Beiträge zu den Sozialkassen des Baugewerbes, ohne Winterbau-Umlage, ohne Aufwendungen für die betriebliche Alters-, Invaliditäts- und Hinterbliebenenversorgung, ohne gezahltes Vorruhestandsgeld. Die Entgelte für Poliere, Schachtmeister und Meister sind zur Bruttolohnsumme und nicht zur Bruttogehaltssumme zu rechnen.

### Geleistete Arbeitsstunden:

Alle von Inhabern, Angestellten, Arbeitern und Auszubildenden auf Baustellen, Bauhöfen und in Werkstätten tatsächlich geleisteten (nicht die bezahlten) Arbeitsstunden. Nicht einbezogen sind die für Bürotätigkeit geleisteten Arbeitsstunden.

### Umsatz (ohne Umsatzsteuer):

Als Umsatz gelten die dem Finanzamt für die Umsatzsteuer zu meldenden steuerbaren Beträge im Bundesgebiet einschließlich Umsatz aus Nachunternehmertätigkeit und Vergabe von Teilleistungen an Nachunternehmer. Hierzu zählen auch Anzahlungen für Teilleistungen oder Vorauszahlungen vor Ausführung der entsprechenden Lieferungen oder Leistungen gemäß § 13 des Umsatzsteuergesetzes. Der Gesamtumsatz enthält außer dem baugewerblichen Umsatz (Umsatz aus Bauleistungen) die Handels- und sonstigen Umsätze.

### Auftragseingang im Bauhauptgewerbe:

Wert (ohne Umsatzsteuer) aller im Berichtsmonat vom Betrieb fest akzeptierten Aufträge für Bauleistungen. Um Doppelzahlungen zu vermeiden, wird der Auftragseingang nur von dem Betrieb gemeldet, der den Bauauftrag ausführen wird, d.h. an Nachunternehmer zu vergebende Teile von Bauaufträgen werden nicht in die eigene Meldung einbezogen.

### Auftragsbestand im Bauhauptgewerbe:

Wert (ohne Umsatzsteuer) aller akzeptierten, noch nicht ausgeführten Aufträge für Bauleistungen am Ende des Berichtszeitraumes. Bei der Ermittlung des Auftragsbestandes wird vom Auftragswert bereits im Bau befindlicher Projekte der Teil abgesetzt, der produktionstechnisch schon fertiggestellt ist (ohne Berücksichtigung der Abnahme oder Abrechnung).

### Hinweis:

Vergleichbarkeit vorläufiger bzw. endgültiger Ergebnisse im Baugewerbe, Bereich Vorbereitende Baustellenarbeiten, Hoch- und Tiefbau:

Von März bis September des Berichtsjahres werden vorläufige Ergebnisse auf der Basis der Totalerhebung des Vorjahres erstellt, die einen eingeschränkten Zuverlässigkeitsgrad haben. Nach Aktualisierung des Firmenberichtsgebietes durch die Totalerhebung zur Jahresmitte und nach Bereinigung der Vormonatswerte mittels Aufschätzverfahren werden ab Oktober endgültige Ergebnisse veröffentlicht. Hierbei sind in den kumulierten Reihen auch bereinigte Vormonatsdaten enthalten. Unterschiede zwischen kumulierten endgültigen Werten und vorläufigen Zahlen der Vorperioden resultieren z.T. aus den durchgeführten Berichtskreis- bzw. Datenbestandskorrekturen.

1) Siehe Wirtschaftsverzeichnis.

### Zeichenerklärung

a.n.g.	=	anderweitig nicht genannt
0	=	mehr als nichts, aber weniger als die Hälfte der kleinsten in der Tabelle nachgewiesenen Einheit
-	=	nichts vorhanden
/	=	keine Angabe, da Zahlenwert nicht sicher genug
.	=	Zahlenwert unbekannt oder geheim zu halten
x	=	Tabellenfach gesperrt, weil Aussage nicht sinnvoll
...	=	Angabe fällt später an
()	=	Nachweis unter dem Vorbehalt, dass der Zahlenwert Fehler aufweisen kann
p	=	vorläufiges Ergebnis
r	=	berichtetes Ergebnis

Abweichungen in den Summen durch Runden der Zahlen möglich

## A. VORBEREITENDE BAUSTELLENARBEITEN, HOCH- UND TIEFBAU

### A 1 Beschäftigte, Lohn- und Gehaltssumme, geleistete Arbeitsstunden

- Hochgerechnete Ergebnisse für alle Betriebe -

Merkmal	Juni 2004	Mai 2004	Juni 2003	Jan. bis Juni		Veränderungen in %		
				2004	2003	Juni 2004	Juni 2004	Jan. bis Juni 04
						gegenüber		
				Mai 2004	Juni 2003	Jan. bis Juni 03		
<b>Tätige Personen (Anzahl)</b>								
Tätige Inhaber, tätige Mitinhaber und unbezahlt mithelfende Familienangehörige	397	385	327	375	323	+ 3,1	+ 21,4	+ 16,1
Kaufmännische und technische Angestellte <sup>1)</sup> einschl. kaufmännische und technische Auszubildende	1 994	1 997	2 066	2 010	2 051	- 0,2	- 3,5	- 2,0
Facharbeiter (Tarifgruppen I,II,III a-c) <sup>1)</sup>	4 698	4 786	5 223	4 814	5 136	- 1,8	- 10,1	- 6,3
Fachwerker, Werker und sonstige Beschäftigte (Tbgr. IV-V)	1 991	1 951	2 094	1 981	2 123	+ 2,1	- 4,9	- 6,7
Gewerblich Auszubildende, Umschüler, Anlernlinge und Praktikanten	371	373	473	393	481	- 0,5	- 21,6	- 18,3
<b>Insgesamt</b>	<b>9 451</b>	<b>9 492</b>	<b>10 183</b>	<b>9 573</b>	<b>10 114</b>	<b>- 0,4</b>	<b>- 7,2</b>	<b>- 5,4</b>
darunter ausländische Arbeitnehmer (ohne Grenzgänger)	652	639	667	629	672	+ 2,0	- 2,2	- 6,5
<b>Löhne und Gehälter (in 1 000 EUR)</b>								
Bruttolohnsumme (einschl. Vergütungen für gewerblich Auszubildende sowie Bruttogehaltssumme für Poliere, Schachtmeister und Meister)	16 447	15 665	17 658	90 931	98 271	+ 5,0	- 6,9	- 7,5
Bruttogehaltssumme (einschl. Vergütungen für kaufmännische und technische Auszubildende, ohne Gehälter für Poliere, Schachtmeister und Meister)	6 358	6 166	6 798	37 768	39 584	+ 3,1	- 6,5	- 4,6
<b>Insgesamt</b>	<b>22 805</b>	<b>21 831</b>	<b>24 455</b>	<b>128 699</b>	<b>137 854</b>	<b>+ 4,5</b>	<b>- 6,7</b>	<b>- 6,6</b>
<b>Geleistete Arbeitsstunden (1 000 Std.)</b>								
Hochbau <sup>2)</sup>	630	570	626	3 058	3 226	+ 10,5	+ 0,6	- 5,2
Wohnungsbau (unabhängig vom Auftraggeber)	388	349	372	1 744	1 796	+ 11,2	+ 4,3	- 2,9
Gewerblicher und industrieller Hochbau <sup>2)</sup>	176	166	207	966	1 178	+ 6,0	- 15,0	- 18,0
Hochbauten für Bahn und Post (Deutsche Bahn AG, Post AG, Telekom AG, Postbank AG)	0	0	0	4	4	± 0	± 0	± 0
Hochbauten für Organisationen ohne Erwerbszweck (Kirchen, Vereine, Verbände, Gewerkschaften, Parteien, DRK u.a.)	22	18	8	112	48	+ 22,2	+ 175,0	+ 133,3
Hochbauten für Körperschaften des öffentlichen Rechts (Bund, Länder, Gemeinden, Sozialvers. u. sonst. öffentl. Auftraggeber)	44	37	38	232	200	+ 18,9	+ 15,8	+ 16,0
Tiefbau	435	401	442	2 125	2 166	+ 8,5	- 1,6	- 1,9
Gewerblicher u. industrieller Tiefbau - ohne Straßenbau	111	98	97	528	496	+ 13,3	+ 14,4	+ 6,5
Tiefbauten für Bahn und Post - ohne Straßenbau (Deutsche Bahn AG, Post AG, Telekom AG, Postbank AG)	23	23	20	129	100	± 0	+ 15,0	+ 29,0
Straßenbau (unabhängig vom Auftraggeber)	131	122	133	593	607	+ 7,4	- 1,5	- 2,3
Sonstiger Tiefbau - ohne Straßenbau - für Körperschaften des öffentl. Rechts sowie für Org. ohne Erwerbszweck	170	158	191	875	962	+ 7,6	- 11,0	- 9,0
<b>Insgesamt</b>	<b>1 065</b>	<b>971</b>	<b>1 068</b>	<b>5 183</b>	<b>5 392</b>	<b>+ 9,7</b>	<b>- 0,3</b>	<b>- 3,9</b>
<b>Arbeitstage</b>								
<b>Insgesamt</b>	<b>21</b>	<b>19</b>	<b>19</b>	<b>124</b>	<b>122</b>	<b>+ 10,5</b>	<b>+ 10,5</b>	<b>+ 1,6</b>

1) Die angestelltenversicherungspflichtigen Poliere, Schachtmeister und Meister sind den Facharbeitern zugeordnet. 2) Einschließlich landwirtschaftlicher Bau.

## A 2 Umsatz

- Hochgerechnete Ergebnisse für alle Betriebe in 1 000 Euro; ohne Umsatzsteuer-

Merkmal	Juni 2004	Mai 2004	Juni 2003	Jan. bis Juni		Veränderungen in %		
						Jan. bis Juni 2004	Jan. bis Juni 2004	Jan. bis Juni 04
				2004	2003	gegenüber		
						Mai 2004	Juni 2003	Jan. bis Juni 03
Baugewerblicher Umsatz	82 591	74 371	87 500	397 987	427 496	+ 11,1	- 5,6	- 6,9
Hochbau <sup>1)</sup>	43 313	36 840	47 131	214 958	246 302	+ 17,6	- 8,1	- 12,7
Wohnungsbau (unabhängig vom Auftraggeber)	22 837	15 514	23 481	103 913	120 625	+ 47,2	- 2,7	- 13,9
Gewerblicher und industrieller Hochbau <sup>1)</sup>	14 345	16 720	18 403	82 320	92 243	- 14,2	- 22,1	- 10,8
Hochbauten für Bahn u. Post (Deutsche Bahn AG, Post AG, Telekom AG, Postbank AG)	0	0	28	114	214	± 0	- 100,0	- 46,7
Hochbauten für Organisationen ohne Erwerbszweck (Kirchen, Vereine, Verbände, Gewerkschaften, Parteien, DRK u.a.)	1 598	1 409	1 041	8 318	6 092	+ 13,4	+ 53,5	+ 36,5
Hochbauten für Körperschaften des öffentlichen Rechts (Bund, Länder, Gemeinden, Sozialversicherungen und sonstige öffentliche Auftraggeber)	4 533	3 197	4 177	20 293	27 127	+ 41,8	+ 8,5	- 25,2
Tiefbau	39 278	37 531	40 369	183 029	181 194	+ 4,7	- 2,7	+ 1,0
Gewerblicher und industrieller Tiefbau - ohne Straßenbau -	9 515	10 309	9 915	46 385	42 252	- 7,7	- 4,0	+ 9,8
Tiefbauten für Bahn und Post - ohne Straßenbau (Deutsche Bahn AG, Post AG, Telekom AG, Postbank AG)	1 846	1 382	2 296	11 605	10 280	+ 33,6	- 19,6	+ 12,9
Straßenbau (unabhängig vom Auftraggeber)	13 574	11 316	12 516	53 405	49 884	+ 20,0	+ 8,5	+ 7,1
Sonstiger Tiefbau - ohne Straßenbau - für Körperschaften des öffentlichen Rechts sowie für Organisationen ohne Erwerbszweck	14 343	14 524	15 641	71 634	78 777	- 1,2	- 8,3	- 9,1
Sonstiger Umsatz	2 526	2 399	2 195	11 820	11 312	+ 5,3	+ 15,1	+ 4,5
<b>Umsatz insgesamt</b>	<b>85 117</b>	<b>76 770</b>	<b>89 694</b>	<b>409 807</b>	<b>438 807</b>	<b>+ 10,9</b>	<b>- 5,1</b>	<b>- 6,6</b>

1) Einschließlich landwirtschaftlicher Bau.

## A 3 Kreisergebnisse Juni 2004

- Ergebnisse für Betriebe von Unternehmen mit 20 und mehr Beschäftigten -

Merkmal	Maßeinheit	Saarland	Stadtverband Saarbrücken	Landkreis				
				Merzig-Wadern	Neunkirchen	Saarlouis	Saarpfalz	St. Wendel
Betriebe	Anzahl	<b>124</b>	48	11	26	11	20	8
Beschäftigte	Anzahl	<b>5 886</b>	1 864	415	1 521	586	976	524
Geleistete Arbeitsstunden insgesamt	1 000	<b>649</b>	199	52	176	67	97	61
Hochbau <sup>1)</sup>	1 000	<b>279</b>	114	18	64	26	56	3
darunter Wohnungsbau	1 000	<b>100</b>	48	9	26	7	9	3
Tiefbau	1 000	<b>370</b>	85	34	112	41	41	58
Bruttolohn- und -gehaltssumme	1 000 EUR	<b>16 247</b>	4 903	1 088	4 500	1 664	2 733	1 358
Gesamtumsatz <sup>2)</sup>	1 000 EUR	<b>60 603</b>	15 426	4 144	16 229	5 717	13 261	5 827
Auftragseingang <sup>2)</sup>	1 000 EUR	<b>63 131</b>	19 313	7 114	15 779	6 115	8 532	6 277

1) Einschließlich landwirtschaftlicher Bau. 2) Ohne Umsatzsteuer.

## A 4 Auftragseingang

- Ergebnisse für Betriebe von Unternehmen mit 20 und mehr Beschäftigten in 1 000 Euro; ohne Umsatzsteuer-

Merkmal	Juni 2004	Mai 2004	Juni 2003	Jan. bis Juni		Veränderungen in %		
						Juni 2004	Juni 2004	Jan. bis Juni 04
				2004	2003	gegenüber		
						Mai 2004	Juni 2003	Jan. bis Juni 03
Hochbau <sup>1)</sup>	26 228	25 094	30 838	131 111	153 303	+ 4,5	- 14,9	- 14,5
Wohnungsbau (unabhängig vom Auftraggeber)	6 328	9 915	7 172	40 700	48 375	- 36,2	- 11,8	- 15,9
Gewerblicher und industrieller Hochbau <sup>1)</sup>	15 729	11 675	16 336	71 853	80 070	+ 34,7	- 3,7	- 10,3
Hochbauten für Bahn und Post (Deutsche Bahn AG, Post AG, Telekom AG, Postbank AG)	0	183	20	183	20	- 100,0	- 100,0	+ 815,0
Hochbauten für Organisationen ohne Erwerbszweck (Kirchen, Vereine, Verbände, Gewerkschaften, Parteien, DRK u.a.)	1 155	1 074	325	4 448	1 903	+ 7,5	+ 255,4	+ 133,7
Hochbauten für Körperschaften des öffentlichen Rechts (Bund, Länder, Gemeinden, Sozialversicherungen und sonstige öffentl. Auftraggeber)	3 016	2 247	6 985	13 927	22 935	+ 34,2	- 56,8	- 39,3
Tiefbau	36 903	27 364	28 650	148 240	167 186	+ 34,9	+ 28,8	- 11,3
Gewerblicher und industrieller Tiefbau - ohne Straßenbau -	7 391	5 955	3 669	32 127	30 963	+ 24,1	+ 101,4	+ 3,8
Tiefbauten für Bahn und Post - ohne Straßenbau (Deutsche Bahn AG, Post AG, Telekom AG, Postbank AG)	1 147	720	902	8 673	12 696	+ 59,3	+ 27,2	- 31,7
Straßenbau (unabhängig vom Auftraggeber)	15 279	8 599	8 916	52 891	48 938	+ 77,7	+ 71,4	+ 8,1
Sonstiger Tiefbau - ohne Straßenbau - für Körperschaften des öffentlichen Rechts sowie für Organisationen ohne Erwerbszweck	13 086	12 090	15 163	54 549	74 589	+ 8,2	- 13,7	- 26,9
<b>Insgesamt</b>	<b>63 131</b>	<b>52 458</b>	<b>59 488</b>	<b>279 351</b>	<b>320 489</b>	<b>+ 20,3</b>	<b>+ 6,1</b>	<b>- 12,8</b>
davon aus dem Saarland	54 052	44 361	49 551	230 627	248 391	+ 21,8	+ 9,1	- 7,2
aus anderen Bundesländern	9 079	8 097	9 937	48 724	72 098	+ 12,1	- 8,6	- 32,4

1) Einschließlich landwirtschaftlicher Bau.

## A 5 Auftragsbestand 2. Quartal 2004 \*

- Ergebnisse für Betriebe von Unternehmen mit 20 und mehr Beschäftigten in 1 000 Euro; ohne Umsatzsteuer -

Merkmal	2. Quartal 2004	1. Quartal 2004	4. Quartal 2003	2. Quartal 2003	Veränderung in %	
					2. Quartal 2004 gegenüber	
					1. Quartal 2004	2. Quartal 2003
Hochbau <sup>1)</sup>	143 661	127 420	129 697	115 299	+ 12,7	+ 24,6
Wohnungsbau (unabhängig vom Auftraggeber)	36 272	28 283	28 457	22 999	+ 28,2	+ 57,7
Gewerblicher und industrieller Hochbau <sup>1)</sup>	61 179	64 076	63 402	53 329	- 4,5	+ 14,7
Hochbauten für Bahn und Post (Deutsche Bahn AG, Post AG, Telekom AG, Postbank AG)	13	13	13	33	+ 0,0	- 60,6
Hochbauten für Organisationen ohne Erwerbszweck (Kirchen, Vereine, Verbände, Gewerkschaften, Parteien, DRK u.a.)	11 574	12 317	13 273	17 199	- 6,0	- 32,7
Hochbauten für Körperschaften des öffentlichen Rechts (Bund, Länder, Gemeinden, Sozialversicherungen und sonstige öffentl. Auftraggeber)	34 623	22 731	24 552	21 739	+ 52,3	+ 59,3
Tiefbau	109 649	126 260	127 273	151 204	- 13,2	- 27,5
Gewerblicher und industrieller Tiefbau - ohne Straßenbau -	16 656	30 946	29 188	31 304	- 46,2	- 46,8
Tiefbauten für Bahn und Post - ohne Straßenbau (Deutsche Bahn AG, Post AG, Telekom AG, Postbank AG)	2 509	3 361	4 915	8 306	- 25,3	- 69,8
Straßenbau (unabhängig vom Auftraggeber)	34 397	31 919	28 444	38 969	+ 7,8	- 11,7
Sonstiger Tiefbau - ohne Straßenbau - für Körperschaften des öffentlichen Rechts sowie für Organisationen ohne Erwerbszweck	56 087	60 034	64 726	72 625	- 6,6	- 22,8
<b>Insgesamt</b>	<b>253 310</b>	<b>253 680</b>	<b>256 970</b>	<b>266 503</b>	<b>- 0,1</b>	<b>- 5,0</b>
davon aus dem Saarland	207 338	209 235	207 635	212 849	- 0,9	- 2,6
aus anderen Bundesländern	45 972	44 445	49 335	53 654	+ 3,4	- 14,3

\* Zahlen werden nur vierteljährlich ermittelt. 1) Einschließlich landwirtschaftlicher Bau.

## B. BAUINSTALLATION UND SONSTIGES BAUWERBE \*

### B 1 Betriebe, Beschäftigte, geleistete Arbeitsstunden, Lohn- und Gehaltssumme und Umsatz im 2. Quartal 2004

- Ergebnisse für Betriebe von Unternehmen mit 20 und mehr Beschäftigten -

WZ 2003 Nr.	Wirtschaftszweig	Betriebe <sup>1)</sup>	Beschäftigte <sup>1)</sup>	Geleistete Arbeitsstunden	Bruttolohn- und -gehaltssumme	Baugewerblicher Umsatz <sup>2)</sup>	Gesamtumsatz <sup>2)</sup>
		Anzahl		1 000	1 000 EUR		
45.31.0	Elektroinstallation	26	1 000	344	6 531	20 248	21 018
45.32.0	Dämmung gegen Kälte, Wärme, Schall, Erschütterung	6	146	42	1 399	3 742	3 742
45.33.0	Klempnerei, Gas-, Wasser-, Heizungs- und Lüftungsinstallation	22	959	258	5 904	16 055	16 371
45.41.0	Stuckateurgewerbe, Gipserei, Verputzerei	8	198	63	1 449	3 444	3 444
45.43.2	Fliesen-, Platten- und Mosaiklegerei	5	116	33	675	2 291	2 298
45.43.3	Estrichlegerei	2	87	25	507	2 003	2 003
45.44.1	Maler- und Lackierergewerbe	7	190	61	1 295	3 913	4 134
-	Sonstige Bauinstallation und sonstiges Baugewerbe	4	70	20	385	1 040	1 263
<b>45.3 bis 45.5</b>	<b>Bauinstallation und sonstiges Baugewerbe insgesamt</b>	<b>80</b>	<b>2 766</b>	<b>846</b>	<b>18 145</b>	<b>52 736</b>	<b>54 273</b>

1) Am Ende des Berichtsvierteljahres. 2) Ohne Umsatzsteuer.

### B 2 Beschäftigte, Arbeitsstunden und Gesamtumsatz - Vorjahresvergleich

- Ergebnisse für Betriebe von Unternehmen mit 20 und mehr Beschäftigten -

WZ 2003 Nr.	Wirtschaftszweig	Be-	Geleistete	Gesamt-	Be-	Geleistete	Gesamt-
		schäftigte <sup>1)</sup>	Arbeits-	umsatz <sup>2)</sup>	schäftigte <sup>1)</sup>	Arbeits-	umsatz <sup>2)</sup>
		Veränderung 2. Quartal 2004 zu 2. Quartal 2003 in %			Veränderung 1. - 2. Quartal 2004 zu 1. - 2. Quartal 2003 in %		
45.31.0	Elektroinstallation	2,7	6,5	7,8	- 1,8	2,9	- 6,2
45.32.0	Dämmung gegen Kälte, Wärme, Schall, Erschütterung	5,0	- 14,3	27,0	- 3,3	- 12,2	31,4
45.33.0	Klempnerei, Gas-, Wasser-, Heizungs- und Lüftungsinstallation	- 5,9	1,2	- 21,6	- 2,8	- 0,2	- 18,9
45.41.0	Stuckateurgewerbe, Gipserei, Verputzerei	- 17,2	- 10,0	- 12,3	- 18,5	- 12,4	- 10,9
45.43.2	Fliesen-, Platten- und Mosaiklegerei	- 38,3	- 41,1	- 33,6	- 40,6	- 40,7	- 42,3
45.43.3	Estrichlegerei	7,4	- 3,8	15,0	- 9,6	- 14,8	- 9,2
45.44.1	Maler- und Lackierergewerbe	- 24,9	- 24,7	0,3	- 31,0	- 36,4	- 14,7
-	Sonstige Bauinstallation und sonstiges Baugewerbe	- 15,7	- 20,0	- 22,2	- 9,1	- 10,4	- 18,0
<b>45.3 bis 45.5</b>	<b>Bauinstallation und sonstiges Baugewerbe insgesamt</b>	<b>- 7,1</b>	<b>- 4,4</b>	<b>- 6,7</b>	<b>- 9,0</b>	<b>- 7,2</b>	<b>- 12,2</b>

1) Am Ende des Berichtsvierteljahres. 2) Ohne Umsatzsteuer.

### B 3 Kreisergebnisse 2. Quartal 2004

- Ergebnisse für Betriebe von Unternehmen mit 20 und mehr Beschäftigten -

Kreis	Betriebe <sup>1)</sup>	Beschäftigte <sup>1)</sup>	Geleistete Arbeitsstunden	Bruttolohn- und -gehaltssumme	Gesamtumsatz <sup>2)</sup>
	Anzahl		1 000	1 000 EUR	
Stadtverband Saarbrücken	28	844	227	5 285	14 009
Landkreis Merzig Wadern	11	464	141	3 027	11 278
Landkreis Neunkirchen	10	287	99	1 732	4 348
Landkreis Saarlouis	18	636	196	4 715	13 518
Saarpfalz-Kreis	9	308	94	1 994	6 955
Landkreis St. Wendel	4	227	90	1 392	4 165
<b>Saarland</b>	<b>80</b>	<b>2 766</b>	<b>846</b>	<b>18 145</b>	<b>54 273</b>

1) Am Ende des Berichtsvierteljahres. 2) Ohne Umsatzsteuer.

\* Wird ab 1997 nur noch vierteljährlich erhoben.

## Verzeichnis der Wirtschaftszweige im Baugewerbe

WZ 2003 Nr.	Wirtschaftszweig <b>Vorbereitende Baustellenarbeiten, Hoch- und Tiefbau</b>	WZ 2003 Nr.	Wirtschaftszweig <b>Bauinstallation und sonstiges Baugewerbe</b>
45.11.1	Abbruch-, Spreng- und Entrümmungsgewerbe	45.31.0	Elektroinstallation
45.11.2	Erdbewegungsarbeiten	45.32.0	Dämmung gegen Kälte, Wärme, Schall und Erschütterung
45.11.4	Aufschließung von Lagerstätten, Auffüllen stillgelegter Lagerstätten	45.33.0	Klempnerei, Gas, Wasser, Heizungs- und Lüftungsinstallation
45.12.0	Test- und Suchbohrung	45.34.0	Sonstige Bauinstallation
45.21.1	Hoch- und Tiefbau ohne ausgeprägten Schwerpunkt	45.41.0	Stuckateurgewerbe, Gipserei und Verputzerei
45.21.2	Hochbau (ohne Fertigteilbau)	45.42.0	Bautischlerei und Schlosserei
	Einrichtung von Fertigteilbauten aus ...	45.43.1	Parkettlegerie
45.21.3	... Beton im Hochbau aus selbsthergestellten Fertigteilen	45.43.2	Fliesen-, Platten- und Mosaiklegerei
45.21.4	... Beton im Hochbau aus fremdbezogenen Fertigteilen	45.43.3	Estrichlegerei
45.21.5	... Holz im Hochbau und Kunststoffen im Hochbau aus fremdbezogenen Fertigteilen	45.43.4	Sonstige Fußbodenlegerei und -kleberei
45.21.6	Brücken- und Tunnelbau und Ähnliches	45.43.5	Tapetenkleberei
45.21.7	Rohrleitungs- und Kabelleitungstiefbau	45.43.6	Raumausstattung ohne ausgeprägten Schwerpunkt
45.22.1	Dachdeckerei und Bauspenglerei	45.44.1	Maler- und Lackierergewerbe
45.22.2	Abdichtung gegen Wasser und Feuchtigkeit	45.44.2	Glasergerbe
45.22.3	Zimmerei und Ingenieurholzbau	45.45.1	Fassadenreinigung
45.23.1	Bau von Straßen, Rollbahnen und Sportanlagen	45.45.3	Ausbaugewerbe anderweitig nicht genannt
45.23.2	Bau von Bahnverkehrsstrecken	45.50.1	Vermietung von Betonpumpen mit Bedienungspersonal
45.24.0	Wasserbau	45.50.2	Vermietung von sonstigen Baumaschinen und -geräten mit Bedienungspersonal
45.25.1	Brunnenbau		
45.25.2	Schachtbau		
45.25.3	Schornstein-, Feuerungs- und Industrieofenbau		
45.25.4	Gerüstbau		
45.25.5	Gebäudetrocknung		
45.25.6	Sonstiger spezialisierter Hoch- und Tiefbau, anderweitig nicht genannt		

Entspricht der Klassifikation der Wirtschaftszweige - WZ 2003 - Baugewerbe

# Veröffentlichungen des Statistischen Landesamtes

## I. ZUSAMMENFASSENDE SCHRIFTEN

### **Statistisches Jahrbuch für das Saarland**

Das Statistische Jahrbuch bietet aktuelle Informationen aus allen wichtigen Bereichen des sozialen, kulturellen und wirtschaftlichen Lebens. Die Darstellung in Tabellenform, die vielfach mehrjährige Vergleiche erlaubt, wird durch textliche Erläuterungen sowie durch übersichtliche Schaubilder und Grafiken ergänzt. Wichtige Daten aus der amtlichen Statistik der anderen Bundesländer sowie der Länder der EU runden das Informationsangebot ab.

### **Statistik Journal, Statistisches Monatsheft Saarland**

Das Statistik Journal informiert monatlich über aktuelle Ergebnisse aus vielen Bereichen der amtlichen Statistik. Neben Textbeiträgen geben Grafiken und ein Zahlenspiegel umfassende Einblicke in das wirtschaftliche und soziale Geschehen im Saarland.

### **SAARLAND HEUTE - Statistische Kurzinformationen** (erscheint jährlich)

#### **Statistisches Jahrbuch "Saar-Lor-Lux - Rheinland-Pfalz - Wallonie"**

Erscheint unregelmäßig im Wechsel mit der Broschüre "Statistische Kurzinformationen Saar-Lor-Lux - Rheinland-Pfalz - Wallonie". Die Publikation zeigt ein Panorama der grenzüberschreitenden europäischen Region in Wort, Zahl und Bild über die demografische, wirtschaftliche und soziale Lage. Bei dem zweisprachigen Werk (deutsch und französisch) handelt es sich um eine Gemeinschaftsveröffentlichung der beteiligten Statistischen Ämter.

#### **Broschüre "Statistische Kurzinformationen Saar-Lor-Lux - Rheinland-Pfalz - Wallonie"**

Erscheint unregelmäßig im Wechsel mit dem Statistischen Jahrbuch "Saar-Lor-Lux - Rheinland-Pfalz - Wallonie" und enthält die wichtigsten Daten des Jahrbuchs in aktueller Darstellung.

## II. FACHSTATISTISCHE SCHRIFTEN

### **Handbuch Öffentliche Finanzen**

Erscheinungsweise jährlich. Das Handbuch stellt Grunddaten über die aktuelle Finanzsituation im öffentlichen Bereich zur Verfügung. Angegeben sind sowohl einfache Bestandszahlen als auch funktional gegliederte Ergebnisse für die Gemeinden und das Land.

### **Statistische Berichte**

Zur schnellen Unterrichtung von Verwaltung und anderen Interessenten werden hier die neuesten Ergebnisse der laufenden Statistiken wie auch die ersten Resultate von Sondererhebungen veröffentlicht. Ihre sachliche Gliederung ist sehr differenziert und in der Regel bundeseinheitlich festgelegt.

### **BILDUNG - Kurzinformationen** (erscheint jährlich)

### **UMWELT - Kurzinformationen** (erscheint jährlich)

### **Faltblatt LANDWIRTSCHAFT** (erscheint jährlich)

## III. REIHEN

### **Einzelchrift zur Statistik des Saarlandes**

In dieser Reihe, die bis heute mehr als 100 Bände umfasst, werden aus dem gesamten Spektrum der amtlichen Statistik schwerpunktmäßig Einzelthemen behandelt. Insbesondere werden hier Ergebnisse von Erhebungen dargestellt, die nur in mehrjährigen Abständen stattfinden, so etwa die Volks-, Berufs- und Arbeitsstättenzählung, Handels- und Gaststättenzählung, Handwerkszählung etc.

### **Saarland in Zahlen (Sonderhefte)**

In dieser Reihe werden sachlich und teils auch regional tief gegliederte Ergebnisse mit fachlichen Schwerpunkten veröffentlicht. Regelmäßig erscheinen die Sonderhefte aus den Bereichen Produzierendes Gewerbe, Agrarberichterstattung und allgemein bildende Schulen.

### **Saarländische Gemeindezahlen**

In diesem jährlich erscheinenden Heft werden Informationen aus den verschiedensten Bereichen der amtlichen Statistik auf Gemeinde- und Kreisebene veröffentlicht.

### **Volkswirtschaftliche Gesamtrechnungen der Länder**

(Gemeinschaftsveröffentlichungen der Statistischen Landesämter). Ergebnisse über Entstehung, Verteilung und Verwendung des Bruttoinlandsprodukts nach Ländern sowie Bruttowertschöpfung und verfügbares Einkommen der kreisfreien Städte und Landkreise, Erscheinungsweise mehrmals jährlich.

## IV. VERZEICHNISSE

wie Gemeindeverzeichnis, Schulverzeichnis, Verzeichnis der Kindertageseinrichtungen, Krankenhausverzeichnis, Straßenverzeichnis, Märkte im Saarland usw. werden i.d.R. jährlich aktualisiert herausgegeben und sind teils auch in elektronischer Form lieferbar oder - wie der SAPLIS-Datenbestandskatalog - über Internet abrufbar.

---

STATISTISCHES LANDESAMT SAARLAND - Presse- und Informationsdienst  
Virchowstraße 7, 66119 Saarbrücken, ☎ 0681/501-5913/-5925, Telefax 0681/501-5921,  
E-Mail: statistik@stala.saarland.de, Internet: <http://www.statistik.saarland.de>