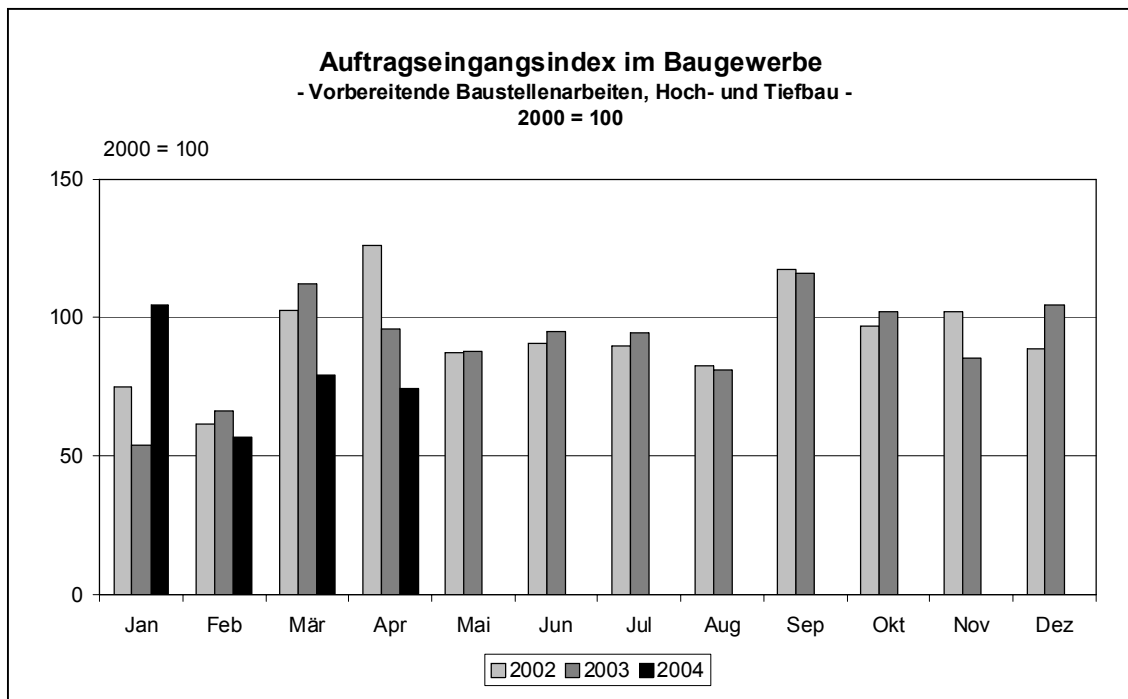


Baugewerbe im April 2004

- A) Vorbereitende Baustellenarbeiten, Hoch- und Tiefbau
- B) Bauinstallation und sonstiges Baugewerbe



Ausgegeben im Juni 2004

Einzelpreis 2,80 EUR

© Statistisches Landesamt Saarland, Saarbrücken, 2004.

Für nichtgewerbliche Zwecke sind Vervielfältigung und unentgeltliche Verbreitung, auch auszugsweise, mit Quellenangabe gestattet. Die Verbreitung, auch auszugsweise, über elektronische Systeme/Datenträger bedarf der vorherigen Zustimmung. Alle übrigen Rechte bleiben vorbehalten.

Herausgeber: Statistisches Landesamt SAARLAND, Virchowstraße 7, 66119 Saarbrücken, Postfach 10 30 44, 66030 Saarbrücken
Telefon: (0681) 501 5927 - Fax: (0681) 501 5921 - E-Mail: statistik@stala.saarland.de - Internet: <http://www.statistik.saarland.de>

Methodische Erläuterungen

Berichtskreis:

Erfasst werden in selbständigen Erhebungen im Baugewerbe die Bereiche "Vorbereitende Baustellenarbeiten, Hoch- und Tiefbau" sowie "Bauinstallation und sonstiges Baugewerbe" in der Abgrenzung der Klassifikation der Wirtschaftszweige, Ausgabe 2003, WZ 2003. Zum Baugewerbe "Vorbereitende Baustellenarbeiten, Hoch- und Tiefbau" zählen die Zweige des Hoch- und Tiefbaus (u.a. Zimmerei und Dachdeckerei), ferner Straßenbau, Wasserbau und Spezialbau.

Das Baugewerbe "Bauinstallation und sonstiges Baugewerbe" umfasst u.a. Bauinstallation, Stuckateurgewerbe, Gipserei, Verputzerei, Maler- und Lackierergewerbe, Bautischlerei, Fliesen-, Platten- und Mosaiklegerei.¹⁾

Zu den Monats- bzw. Vierteljahresberichten im Baugewerbe melden die Baubetriebe von Unternehmen mit 20 und mehr Beschäftigten sowie alle Arbeitsgemeinschaften.

Im Baugewerbe "Vorbereitende Baustellenarbeiten, Hoch- und Tiefbau" werden die erhobenen Daten - mit Ausnahme der gemeldeten Auftragsgänge und Auftragsbestände - zu Ergebnissen für alle Betriebe aufgeschätzt. Grundlage hierfür sind die Ergebnisse der jährlichen Totalerhebung im Baugewerbe "Vorbereitende Baustellenarbeiten, Hoch- und Tiefbau". Eine entsprechende Aufschätzung der im Baugewerbe "Bauinstallation und sonstiges Baugewerbe" erhobenen Daten erfolgt nicht. Die Kreisergebnisse für das Baugewerbe "Vorbereitende Baustellenarbeiten, Hoch- und Tiefbau" sind ebenfalls nicht aufgeschätzt.

Beschäftigte:

Tätige Inhaber, Mitinhaber, unbezahlt mithelfende Familienangehörige und alle Personen, die in einem arbeitsrechtlichen Verhältnis zum Baubetrieb stehen (Angestellte, Arbeiter und Auszubildende). Die Arbeiter sind in folgende Gruppen gegliedert: Facharbeiter (einschließlich angestelltenversicherungspflichtiger Poliere, Schachtmeister und Meister); Fachwerker, Werker, Baumaschinisten und Arbeiter mit angeleiteten Spezialtätigkeiten, ferner gewerblich Auszubildende, Umschüler, Anlernlinge und Praktikanten. Nachgewiesen wird der Beschäftigtenstand am Monatsende; bei größeren Zeiträumen der jeweilige Monatsdurchschnitt.

Bruttolöhne und Bruttogehälter:

Bei den Bruttolöhnen und Bruttogehältern ist die Summe der Lohnsteuerpflichtigen Bruttobezüge (Bar- und Sachbezüge) anzugeben. Diese Beträge verstehen sich ohne Arbeitgeberanteile zur Kranken-, Renten- und Arbeitslosenversicherung, ohne Beiträge zu den Sozialkassen des Baugewerbes, ohne Winterbau-Umlage, ohne Aufwendungen für die betriebliche Alters-, Invaliditäts- und Hinterbliebenenversorgung, ohne gezahltes Vorruhestandsgeld. Die Entgelte für Poliere, Schachtmeister und Meister sind zur Bruttolohnsumme und nicht zur Bruttogehaltssumme zu rechnen.

Geleistete Arbeitsstunden:

Alle von Inhabern, Angestellten, Arbeitern und Auszubildenden auf Baustellen, Bauhöfen und in Werkstätten tatsächlich geleisteten (nicht die bezahlten) Arbeitsstunden. Nicht einbezogen sind die für Bürotätigkeit geleisteten Arbeitsstunden.

Umsatz (ohne Umsatzsteuer):

Als Umsatz gelten die dem Finanzamt für die Umsatzsteuer zu meldenden steuerbaren Beträge im Bundesgebiet einschließlich Umsatz aus Nachunternehmertätigkeit und Vergabe von Teilleistungen an Nachunternehmer. Hierzu zählen auch Anzahlungen für Teilleistungen oder Vorauszahlungen vor Ausführung der entsprechenden Lieferungen oder Leistungen gemäß § 13 des Umsatzsteuergesetzes. Der Gesamtumsatz enthält außer dem baugewerblichen Umsatz (Umsatz aus Bauleistungen) die Handels- und sonstigen Umsätze.

Auftragseingang im Bauhauptgewerbe:

Wert (ohne Umsatzsteuer) aller im Berichtsmonat vom Betrieb fest akzeptierten Aufträge für Bauleistungen. Um Doppelzahlungen zu vermeiden, wird der Auftragseingang nur von dem Betrieb gemeldet, der den Bauauftrag ausführen wird, d.h. an Nachunternehmer zu vergebende Teile von Bauaufträgen werden nicht in die eigene Meldung einbezogen.

Auftragsbestand im Bauhauptgewerbe:

Wert (ohne Umsatzsteuer) aller akzeptierten, noch nicht ausgeführten Aufträge für Bauleistungen am Ende des Berichtszeitraumes. Bei der Ermittlung des Auftragsbestandes wird vom Auftragswert bereits im Bau befindlicher Projekte der Teil abgesetzt, der produktionstechnisch schon fertiggestellt ist (ohne Berücksichtigung der Abnahme oder Abrechnung).

Hinweis:

Vergleichbarkeit vorläufiger bzw. endgültiger Ergebnisse im Baugewerbe, Bereich Vorbereitende Baustellenarbeiten, Hoch- und Tiefbau:

Von März bis September des Berichtsjahres werden vorläufige Ergebnisse auf der Basis der Totalerhebung des Vorjahres erstellt, die einen eingeschränkten Zuverlässigkeitsgrad haben. Nach Aktualisierung des Firmenberichtsgebietes durch die Totalerhebung zur Jahresmitte und nach Bereinigung der Vormonatswerte mittels Aufschätzverfahren werden ab Oktober endgültige Ergebnisse veröffentlicht. Hierbei sind in den kumulierten Reihen auch bereinigte Vormonatsdaten enthalten. Unterschiede zwischen kumulierten endgültigen Werten und vorläufigen Zahlen der Vorperioden resultieren z.T. aus den durchgeführten Berichts- bzw. Datenbestandskorrekturen.

1) Siehe Wirtschaftsverzeichnis.

Zeichenerklärung

a.n.g.	=	anderweitig nicht genannt
0	=	mehr als nichts, aber weniger als die Hälfte der kleinsten in der Tabelle nachgewiesenen Einheit
-	=	nichts vorhanden
/	=	keine Angabe, da Zahlenwert nicht sicher genug
.	=	Zahlenwert unbekannt oder geheim zu halten
x	=	Tabellenfach gesperrt, weil Aussage nicht sinnvoll
...	=	Angabe fällt später an
()	=	Nachweis unter dem Vorbehalt, dass der Zahlenwert Fehler aufweisen kann
p	=	vorläufiges Ergebnis
r	=	berichtetes Ergebnis

Abweichungen in den Summen durch Runden der Zahlen möglich

A. VORBEREITENDE BAUSTELLENARBEITEN, HOCH- UND TIEFBAU

A 1 Beschäftigte, Lohn- und Gehaltssumme, geleistete Arbeitsstunden

- Hochgerechnete Ergebnisse für alle Betriebe -

Merkmal	April 2004	März 2004	April 2003	Jan. bis April		Veränderungen in %		
				2004	2003	April 2004	April 2004	Jan. bis April 04
						gegenüber		
						März 2004	April 2003	Jan. bis April 03
Tätige Personen (Anzahl)								
Tätige Inhaber, tätige Mitinhaber und unbezahlt mit helfende Familienangehörige	385	385	327	368	322	± 0	+ 17,7	+ 14,3
Kaufmännische und technische Angestellte ¹⁾ einschl. kaufmännische und technische Auszubildende	2 005	2 009	2 073	2 017	2 042	- 0,2	- 3,3	- 1,2
Facharbeiter (Tarifgruppen I,II,III a-c) ¹⁾	4 833	4 818	5 158	4 850	5 109	+ 0,3	- 6,3	- 5,1
Fachwerker, Werker und sonstige Beschäftigte (Tbgr. IV-V)	1 972	2 026	2 149	1 986	2 126	- 2,7	- 8,2	- 6,6
Gewerblich Auszubildende, Umschüler, Anlernlinge und Praktikanten	382	393	457	403	493	- 2,8	- 16,4	- 18,3
Insgesamt	9 577	9 631	10 164	9 624	10 091	- 0,6	- 5,8	- 4,6
darunter ausländische Arbeitnehmer (ohne Grenzgänger)	619	597	672	621	674	+ 3,7	- 7,9	- 7,9
Löhne und Gehälter (in 1 000 EUR)								
Bruttolohnsumme (einschl. Vergütungen für gewerblich Auszubildende sowie Bruttogehaltssumme für Poliere, Schachtmeister und Meister)	16 768	15 116	19 090	58 819	62 826	+ 10,9	- 12,2	- 6,4
Bruttogehaltssumme (einschl. Vergütungen für kaufmännische und technische Auszubildende, ohne Gehälter für Poliere, Schachtmeister und Meister)	6 565	6 226	6 911	25 244	26 161	+ 5,4	- 5,0	- 3,5
Insgesamt	23 333	21 342	26 001	84 063	88 987	+ 9,3	- 10,3	- 5,5
Geleistete Arbeitsstunden (1 000 Std.)								
Hochbau ²⁾	561	545	614	1 858	1 986	+ 2,9	- 8,6	- 6,4
Wohnungsbau (unabhängig vom Auftraggeber)	333	295	357	1 007	1 067	+ 12,9	- 6,7	- 5,6
Gewerblicher und industrieller Hochbau ²⁾	173	178	209	624	755	- 2,8	- 17,2	- 17,4
Hochbauten für Bahn und Post (Deutsche Bahn AG, Post AG, Telekom AG, Postbank AG)	0	4	0	4	3	- 100,0	± 0	+ 33,3
Hochbauten für Organisationen ohne Erwerbszweck (Kirchen, Vereine, Verbände, Gewerkschaften, Parteien, DRK u.a.)	21	21	8	72	30	± 0	+ 162,5	+ 140,0
Hochbauten für Körperschaften des öffentlichen Rechts (Bund, Länder, Gemeinden, Sozialvers. u. sonst. öffentl. Auftraggeber)	34	47	37	151	131	- 27,7	- 8,1	+ 15,3
Tiefbau	432	418	461	1 289	1 300	+ 3,3	- 6,3	- 0,8
Gewerblicher u. industrieller Tiefbau - ohne Straßenbau	103	104	111	319	305	- 1,0	- 7,2	+ 4,6
Tiefbauten für Bahn und Post - ohne Straßenbau (Deutsche Bahn AG, Post AG, Telekom AG, Postbank AG)	28	23	16	83	62	+ 21,7	+ 75,0	+ 33,9
Straßenbau (unabhängig vom Auftraggeber)	127	106	138	340	353	+ 19,8	- 8,0	- 3,7
Sonstiger Tiefbau - ohne Straßenbau - für Körperschaften des öffentl. Rechts sowie für Org. ohne Erwerbszweck	174	185	196	547	580	- 5,9	- 11,2	- 5,7
Insgesamt	993	963	1 075	3 147	3 286	+ 3,1	- 7,6	- 4,2
Arbeitstage								
Insgesamt	20	23	20	84	83	- 13,0	± 0	+ 1,2

1) Die angestelltenversicherungspflichtigen Poliere, Schachtmeister und Meister sind den Facharbeitern zugeordnet. 2) Einschließlich landwirtschaftlicher Bau.

A 2 Umsatz

- Hochgerechnete Ergebnisse für alle Betriebe in 1 000 Euro; ohne Umsatzsteuer-

Merkmal	April 2004	März 2004	April 2003	Jan. bis April		Veränderungen in %		
						April 2004	April 2004	Jan. bis April 04
				2004	2003	gegenüber		
						März 2004	April 2003	Jan. bis April 03
Baugewerblicher Umsatz	70 659	77 209	86 240	241 025	252 493	- 8,5	- 18,1	- 4,5
Hochbau ¹⁾	36 261	44 407	47 668	134 805	150 631	- 18,3	- 23,9	- 10,5
Wohnungsbau (unabhängig vom Auftraggeber)	17 680	23 846	20 781	65 562	71 352	- 25,9	- 14,9	- 8,1
Gewerblicher und industrieller Hochbau ¹⁾	14 211	15 152	19 102	51 255	58 420	- 6,2	- 25,6	- 12,3
Hochbauten für Bahn u. Post (Deutsche Bahn AG, Post AG, Telekom AG, Postbank AG)	0	114	184	114	186	- 100,0	- 100,0	- 38,7
Hochbauten für Organisationen ohne Erwerbszweck (Kirchen, Vereine, Verbände, Gewerkschaften, Parteien, DRK u.a.)	1 448	2 157	1 146	5 311	3 831	- 32,9	+ 26,4	+ 38,6
Hochbauten für Körperschaften des öffentlichen Rechts (Bund, Länder, Gemeinden, Sozialversicherungen und sonstige öffentliche Auftraggeber)	2 922	3 138	6 455	12 563	16 842	- 6,9	- 54,7	- 25,4
Tiefbau	34 398	32 802	38 572	106 220	101 862	+ 4,9	- 10,8	+ 4,3
Gewerblicher und industrieller Tiefbau - ohne Straßenbau -	9 633	8 045	9 868	26 561	22 980	+ 19,7	- 2,4	+ 15,6
Tiefbauten für Bahn und Post - ohne Straßenbau (Deutsche Bahn AG, Post AG, Telekom AG, Postbank AG)	1 849	1 114	2 104	8 377	6 462	+ 66,0	- 12,1	+ 29,6
Straßenbau (unabhängig vom Auftraggeber)	10 529	8 639	10 128	28 515	25 000	+ 21,9	+ 4,0	+ 14,1
Sonstiger Tiefbau - ohne Straßenbau - für Körperschaften des öffentlichen Rechts sowie für Organisationen ohne Erwerbszweck	12 387	15 004	16 472	42 767	47 420	- 17,4	- 24,8	- 9,8
Sonstiger Umsatz	2 190	2 005	2 615	6 895	6 861	+ 9,2	- 16,3	+ 0,5
Umsatz insgesamt	72 849	79 214	88 855	247 920	259 354	- 8,0	- 18,0	- 4,4

1) Einschließlich landwirtschaftlicher Bau.

A 3 Kreisergebnisse April 2004

- Ergebnisse für Betriebe von Unternehmen mit 20 und mehr Beschäftigten -

Merkmal	Maßeinheit	Saarland	Stadtverband Saarbrücken	Landkreis				
				Merzig-Wadern	Neunkirchen	Saarlouis	Saarpfalz	St. Wendel
Betriebe	Anzahl	126	48	11	28	11	20	8
Beschäftigte	Anzahl	5 973	1 872	472	1 532	591	1 000	506
Geleistete Arbeitsstunden insgesamt	1 000	622	189	54	168	63	89	59
Hochbau ¹⁾	1 000	254	101	20	59	23	51	1
darunter Wohnungsbau	1 000	86	43	13	14	7	9	1
Tiefbau	1 000	368	88	34	109	40	38	58
Bruttolohn- und -gehaltsumme	1 000 EUR	16 623	4 830	1 176	4 409	1 701	2 895	1 612
Gesamtumsatz ²⁾	1 000 EUR	52 615	13 784	4 240	15 248	4 914	9 622	4 807
Auftragseingang ²⁾	1 000 EUR	46 580	8 600	8 887	12 585	4 421	7 364	4 724

1) Einschließlich landwirtschaftlicher Bau. 2) Ohne Umsatzsteuer.

A 4 Auftragseingang

- Ergebnisse für Betriebe von Unternehmen mit 20 und mehr Beschäftigten in 1 000 Euro; ohne Umsatzsteuer-

Merkmal	April 2004	März 2004	April 2003	Jan. bis April		Veränderungen in %		
						April 2004	April 2004	Jan. bis April 04
				2004	2003	gegenüber		
				März 2004	April 2003	Jan. bis April 03		
Hochbau ¹⁾	22 408	19 988	27 484	79 789	94 429	+ 12,1	- 18,5	- 15,5
Wohnungsbau (unabhängig vom Auftraggeber)	8 921	5 621	9 102	24 457	34 012	+ 58,7	- 2,0	- 28,1
Gewerblicher und industrieller Hochbau ¹⁾	9 682	11 695	17 506	44 449	47 047	- 17,2	- 44,7	- 5,5
Hochbauten für Bahn und Post (Deutsche Bahn AG, Post AG, Telekom AG, Postbank AG)	0	0	0	0	0	± 0	± 0	± 0
Hochbauten für Organisationen ohne Erwerbszweck (Kirchen, Vereine, Verbände, Gewerkschaften, Parteien, DRK u.a.)	326	287	155	2 219	1 365	+ 13,6	+ 110,3	+ 62,6
Hochbauten für Körperschaften des öffentlichen Rechts (Bund, Länder, Gemeinden, Sozialversicherungen und sonstige öffentl. Auftraggeber)	3 479	2 385	721	8 664	12 005	+ 45,9	+ 382,5	- 27,8
Tiefbau	24 172	29 727	32 656	83 973	111 421	- 18,7	- 26,0	- 24,6
Gewerblicher und industrieller Tiefbau - ohne Straßenbau -	3 342	8 884	7 084	18 781	22 215	- 62,4	- 52,8	- 15,5
Tiefbauten für Bahn und Post - ohne Straßenbau (Deutsche Bahn AG, Post AG, Telekom AG, Postbank AG)	1 496	1 976	2 040	6 806	10 994	- 24,3	- 26,7	- 38,1
Straßenbau (unabhängig vom Auftraggeber)	10 444	9 546	9 736	29 013	30 175	+ 9,4	+ 7,3	- 3,9
Sonstiger Tiefbau - ohne Straßenbau - für Körperschaften des öffentlichen Rechts sowie für Organisationen ohne Erwerbszweck	8 890	9 321	13 796	29 373	48 037	- 4,6	- 35,6	- 38,9
Insgesamt	46 580	49 715	60 140	163 762	205 850	- 6,3	- 22,5	- 20,4
davon aus dem Saarland	36 854	42 886	45 682	132 214	158 441	- 14,1	- 19,3	- 16,6
aus anderen Bundesländern	9 726	6 829	14 458	31 548	47 409	+ 42,4	- 32,7	- 33,5

1) Einschließlich landwirtschaftlicher Bau.

A 5 Auftragsbestand 1. Quartal 2004 *

- Ergebnisse für Betriebe von Unternehmen mit 20 und mehr Beschäftigten in 1 000 Euro; ohne Umsatzsteuer -

Merkmal	1. Quartal 2004	4. Quartal 2003	3. Quartal 2003	1. Quartal 2003	Veränderung in %	
					1. Quartal 2004 gegenüber	
					4. Quartal 2003	1. Quartal 2003
Hochbau ¹⁾	127 420	129 697	107 613	110 527	- 1,8	+ 15,3
Wohnungsbau (unabhängig vom Auftraggeber)	28 283	28 457	25 606	21 424	- 0,6	+ 32,0
Gewerblicher und industrieller Hochbau ¹⁾	64 076	63 402	48 805	46 634	+ 1,1	+ 37,4
Hochbauten für Bahn und Post (Deutsche Bahn AG, Post AG, Telekom AG, Postbank AG)	13	13	40	13	+ 0,0	+ 0,0
Hochbauten für Organisationen ohne Erwerbszweck (Kirchen, Vereine, Verbände, Gewerkschaften, Parteien, DRK u.a.)	12 317	13 273	15 042	17 921	- 7,2	- 31,3
Hochbauten für Körperschaften des öffentlichen Rechts (Bund, Länder, Gemeinden, Sozialversicherungen und sonstige öffentl. Auftraggeber)	22 731	24 552	18 120	24 535	- 7,4	- 7,4
Tiefbau	126 260	127 273	152 347	156 475	- 0,8	- 19,3
Gewerblicher und industrieller Tiefbau - ohne Straßenbau -	30 946	29 188	33 480	34 354	+ 6,0	- 9,9
Tiefbauten für Bahn und Post - ohne Straßenbau (Deutsche Bahn AG, Post AG, Telekom AG, Postbank AG)	3 361	4 915	4 064	8 819	- 31,6	- 61,9
Straßenbau (unabhängig vom Auftraggeber)	31 919	28 444	37 660	42 948	+ 12,2	- 25,7
Sonstiger Tiefbau - ohne Straßenbau - für Körperschaften des öffentlichen Rechts sowie für Organisationen ohne Erwerbszweck	60 034	64 726	77 143	70 354	- 7,2	- 14,7
Insgesamt	253 680	256 970	259 960	267 002	- 1,3	- 5,0
davon aus dem Saarland	209 235	207 635	219 941	218 109	+ 0,8	- 4,1
aus anderen Bundesländern	44 445	49 335	40 019	48 893	- 9,9	- 9,1

* Zahlen werden nur vierteljährlich ermittelt. 1) Einschließlich landwirtschaftlicher Bau.

B. BAUINSTALLATION UND SONSTIGES BAUGEWERBE *

B 1 Betriebe, Beschäftigte, geleistete Arbeitsstunden, Lohn- und Gehaltssumme und Umsatz im 1. Quartal 2004

- Ergebnisse für Betriebe von Unternehmen mit 20 und mehr Beschäftigten -

WZ 93 Nr.	Wirtschaftszweig	Betriebe ¹⁾	Beschäftigte ¹⁾	Geleistete Arbeitsstunden	Bruttolohn- und -gehaltssumme	Baugewerblicher Umsatz ²⁾	Gesamtumsatz ²⁾
		Anzahl		1 000	1 000 EUR		
45.31.0	Elektroinstallation	26	1 010	336	6 464	15 502	16 378
45.32.0	Dämmung gegen Kälte, Wärme, Schall, Erschütterung	7	143	44	1 084	4 185	4 185
45.33.0	Klempnerei, Gas-, Wasser-, Heizungs- und Lüftungsinstallation	24	1 065	290	6 579	16 342	16 745
45.41.0	Stuckateurgewerbe, Gipserei, Verputzerei	8	190	50	1 241	2 744	2 744
45.43.2	Fliesen-, Platten- und Mosaiklegerei	5	115	34	789	1 670	1 684
45.43.3	Estrichlegerei	2	83	21	497	1 268	1 268
45.44.1	Maler- und Lackierergewerbe	7	191	49	1 215	3 062	3 067
-	Sonstige Bauinstallation und sonstiges Baugewerbe	4	79	23	424	1 243	1 463
45.3 bis 45.5	Bauinstallation und sonstiges Baugewerbe insgesamt	83	2 876	847	18 293	46 016	47 534

1) Am Ende des Berichtsvierteljahres. 2) Ohne Umsatzsteuer.

B 2 Beschäftigte, Arbeitsstunden und Gesamtumsatz - Vorjahresvergleich

- Ergebnisse für Betriebe von Unternehmen mit 20 und mehr Beschäftigten -

WZ 93 Nr.	Wirtschaftszweig	Be-	Geleistete	Gesamt-	Be-	Geleistete	Gesamt-
		schäftigte ¹⁾	Arbeits-	umsatz ²⁾	schäftigte ¹⁾	Arbeits-	umsatz ²⁾
		Veränderung 1. Quartal 2004 zu 1. Quartal 2003 in %			Veränderung 1. - 1. Quartal 2004 zu 1. - 1. Quartal 2003 in %		
45.31.0	Elektroinstallation	- 5,9	- 0,6	- 19,6	- 5,9	- 0,6	- 19,6
45.32.0	Dämmung gegen Kälte, Wärme, Schall, Erschütterung	- 10,6	- 10,2	35,6	- 10,6	- 10,2	35,6
45.33.0	Klempnerei, Gas-, Wasser-, Heizungs- und Lüftungsinstallation ³⁾	0,2	- 1,4	- 16,0	0,2	- 1,4	- 16,0
45.41.0	Stuckateurgewerbe, Gipserei, Verputzerei	- 19,8	- 15,3	- 9,1	- 19,8	- 15,3	- 9,1
45.43.2	Fliesen-, Platten- und Mosaiklegerei	- 42,8	- 40,4	- 51,1	- 42,8	- 40,4	- 51,1
45.43.3	Estrichlegerei	- 22,4	- 25,0	- 31,9	- 22,4	- 25,0	- 31,9
45.44.1	Maler- und Lackierergewerbe	- 36,1	- 46,7	- 28,9	- 36,1	- 46,7	- 28,9
-	Sonstige Bauinstallation und sonstiges Baugewerbe	- 2,5	0,0	- 13,9	- 2,5	0,0	- 13,9
45.3 bis 45.5	Bauinstallation und sonstiges Baugewerbe insgesamt	- 10,7	- 9,9	- 17,7	- 10,7	- 9,9	- 17,7

1) Am Ende des Berichtsvierteljahres. 2) Ohne Umsatzsteuer. 3) Wegen Wirtschaftszweigänderung in 2003 kein Vergleich zu Vorquartalsdaten möglich.

B 3 Kreisergebnisse 1. Quartal 2004

- Ergebnisse für Betriebe von Unternehmen mit 20 und mehr Beschäftigten -

Kreis	Betriebe ¹⁾	Beschäftigte ¹⁾	Geleistete Arbeitsstunden	Bruttolohn- und -gehaltssumme	Gesamtumsatz ²⁾
	Anzahl		1 000	1 000 EUR	
Stadtverband Saarbrücken	29	863	222	5 372	13 414
Landkreis Merzig Wadern	11	477	160	3 135	9 334
Landkreis Neunkirchen	11	349	111	2 045	6 061
Landkreis Saarlouis	19	661	186	4 414	11 126
Saarpfalz-Kreis	9	301	86	1 940	5 243
Landkreis St. Wendel	4	225	81	1 386	2 357
Saarland	83	2 876	847	18 293	47 534

1) Am Ende des Berichtsvierteljahres. 2) Ohne Umsatzsteuer.

* Wird ab 1997 nur noch vierteljährlich erhoben.

Verzeichnis der Wirtschaftszweige im Baugewerbe

WZ 2003 Nr.	Wirtschaftszweig Vorbereitende Baustellenarbeiten, Hoch- und Tiefbau	WZ 2003 Nr.	Wirtschaftszweig Bauinstallation und sonstiges Baugewerbe
45.11.1	Abbruch-, Spreng- und Entrümmungsgewerbe	45.31.0	Elektroinstallation
45.11.2	Erdbewegungsarbeiten	45.32.0	Dämmung gegen Kälte, Wärme, Schall und Erschütterung
45.11.4	Aufschließung von Lagerstätten, Auffüllen stillgelegter Lagerstätten	45.33.0	Klempnerei, Gas, Wasser, Heizungs- und Lüftungsinstallation
45.12.0	Test- und Suchbohrung	45.34.0	Sonstige Bauinstallation
45.21.1	Hoch- und Tiefbau ohne ausgeprägten Schwerpunkt	45.41.0	Stuckateurgewerbe, Gipserei und Verputzerei
45.21.2	Hochbau (ohne Fertigteilbau)	45.42.0	Bautischlerei und Schlosserei
	Einrichtung von Fertigteilbauten aus ...	45.43.1	Parkettlegerei
45.21.3	... Beton im Hochbau aus selbsthergestellten Fertigteilen	45.43.2	Fliesen-, Platten- und Mosaiklegerei
45.21.4	... Beton im Hochbau aus fremdbezogenen Fertigteilen	45.43.3	Estrichlegerei
45.21.5	... Holz im Hochbau und Kunststoffen im Hochbau aus fremdbezogenen Fertigteilen	45.43.4	Sonstige Fußbodenlegerei und -kleberei
45.21.6	Brücken- und Tunnelbau und Ähnliches	45.43.5	Tapetenkleberei
45.21.7	Rohrleitungs- und Kabelleitungstiefbau	45.43.6	Raumausstattung ohne ausgeprägten Schwerpunkt
45.22.1	Dachdeckerei und Bauspenglerei	45.44.1	Maler- und Lackierergewerbe
45.22.2	Abdichtung gegen Wasser und Feuchtigkeit	45.44.2	Glasergerbe
45.22.3	Zimmerei und Ingenieurholzbau	45.45.1	Fassadenreinigung
45.23.1	Bau von Straßen, Rollbahnen und Sportanlagen	45.45.3	Ausbaugewerbe anderweitig nicht genannt
45.23.2	Bau von Bahnverkehrsstrecken	45.50.1	Vermietung von Betonpumpen mit Bedienungspersonal
45.24.0	Wasserbau	45.50.2	Vermietung von sonstigen Baumaschinen und -geräten mit Bedienungspersonal
45.25.1	Brunnenbau		
45.25.2	Schachtbau		
45.25.3	Schornstein-, Feuerungs- und Industrieofenbau		
45.25.4	Gerüstbau		
45.25.5	Gebäudetrocknung		
45.25.6	Sonstiger spezialisierter Hoch- und Tiefbau, anderweitig nicht genannt		

Entspricht der Klassifikation der Wirtschaftszweige - WZ 2003 - Baugewerbe

Veröffentlichungen des Statistischen Landesamtes

I. ZUSAMMENFASSENDE SCHRIFTEN

Statistisches Jahrbuch für das Saarland

Das Statistische Jahrbuch bietet aktuelle Informationen aus allen wichtigen Bereichen des sozialen, kulturellen und wirtschaftlichen Lebens. Die Darstellung in Tabellenform, die vielfach mehrjährige Vergleiche erlaubt, wird durch textliche Erläuterungen sowie durch übersichtliche Schaubilder und Grafiken ergänzt. Wichtige Daten aus der amtlichen Statistik der anderen Bundesländer sowie der Länder der EU runden das Informationsangebot ab.

Statistik Journal, Statistisches Monatsheft Saarland

Das Statistik Journal informiert monatlich über aktuelle Ergebnisse aus vielen Bereichen der amtlichen Statistik. Neben Textbeiträgen geben Grafiken und ein Zahlenspiegel umfassende Einblicke in das wirtschaftliche und soziale Geschehen im Saarland.

SAARLAND HEUTE - Statistische Kurzinformationen (erscheint jährlich)

Statistisches Jahrbuch "Saar-Lor-Lux - Rheinland-Pfalz - Wallonie"

Erscheint unregelmäßig im Wechsel mit der Broschüre "Statistische Kurzinformationen Saar-Lor-Lux - Rheinland-Pfalz - Wallonie". Die Publikation zeigt ein Panorama der grenzüberschreitenden europäischen Region in Wort, Zahl und Bild über die demografische, wirtschaftliche und soziale Lage. Bei dem zweisprachigen Werk (deutsch und französisch) handelt es sich um eine Gemeinschaftsveröffentlichung der beteiligten Statistischen Ämter.

Broschüre "Statistische Kurzinformationen Saar-Lor-Lux - Rheinland-Pfalz - Wallonie"

Erscheint unregelmäßig im Wechsel mit dem Statistischen Jahrbuch "Saar-Lor-Lux - Rheinland-Pfalz - Wallonie" und enthält die wichtigsten Daten des Jahrbuchs in aktueller Darstellung.

II. FACHSTATISTISCHE SCHRIFTEN

Handbuch Öffentliche Finanzen

Erscheinungsweise jährlich. Das Handbuch stellt Grunddaten über die aktuelle Finanzsituation im öffentlichen Bereich zur Verfügung. Angegeben sind sowohl einfache Bestandszahlen als auch funktional gegliederte Ergebnisse für die Gemeinden und das Land.

Statistische Berichte

Zur schnellen Unterrichtung von Verwaltung und anderen Interessenten werden hier die neuesten Ergebnisse der laufenden Statistiken wie auch die ersten Resultate von Sondererhebungen veröffentlicht. Ihre sachliche Gliederung ist sehr differenziert und in der Regel bundeseinheitlich festgelegt.

BILDUNG - Kurzinformationen (erscheint jährlich)

UMWELT - Kurzinformationen (erscheint jährlich)

Faltblatt LANDWIRTSCHAFT (erscheint jährlich)

III. REIHEN

Einzelchrift zur Statistik des Saarlandes

In dieser Reihe, die bis heute mehr als 100 Bände umfasst, werden aus dem gesamten Spektrum der amtlichen Statistik schwerpunktmäßig Einzelthemen behandelt. Insbesondere werden hier Ergebnisse von Erhebungen dargestellt, die nur in mehrjährigen Abständen stattfinden, so etwa die Volks-, Berufs- und Arbeitsstättenzählung, Handels- und Gaststättenzählung, Handwerkszählung etc.

Saarland in Zahlen (Sonderhefte)

In dieser Reihe werden sachlich und teils auch regional tief gegliederte Ergebnisse mit fachlichen Schwerpunkten veröffentlicht. Regelmäßig erscheinen die Sonderhefte aus den Bereichen Produzierendes Gewerbe, Agrarberichterstattung und allgemein bildende Schulen.

Saarländische Gemeindezahlen

In diesem jährlich erscheinenden Heft werden Informationen aus den verschiedensten Bereichen der amtlichen Statistik auf Gemeinde- und Kreisebene veröffentlicht.

Volkswirtschaftliche Gesamtrechnungen der Länder

(Gemeinschaftsveröffentlichungen der Statistischen Landesämter). Ergebnisse über Entstehung, Verteilung und Verwendung des Bruttoinlandsprodukts nach Ländern sowie Bruttowertschöpfung und verfügbares Einkommen der kreisfreien Städte und Landkreise, Erscheinungsweise mehrmals jährlich.

IV. VERZEICHNISSE

wie Gemeindeverzeichnis, Schulverzeichnis, Verzeichnis der Kindertageseinrichtungen, Krankenhausverzeichnis, Straßenverzeichnis, Märkte im Saarland usw. werden i.d.R. jährlich aktualisiert herausgegeben und sind teils auch in elektronischer Form lieferbar oder - wie der SAPLIS-Datenbestandskatalog - über Internet abrufbar.

STATISTISCHES LANDESAMT SAARLAND - Presse- und Informationsdienst
Virchowstraße 7, 66119 Saarbrücken, ☎ 0681/501-5913/-5925, Telefax 0681/501-5921,
E-Mail: statistik@stala.saarland.de, Internet: <http://www.statistik.saarland.de>