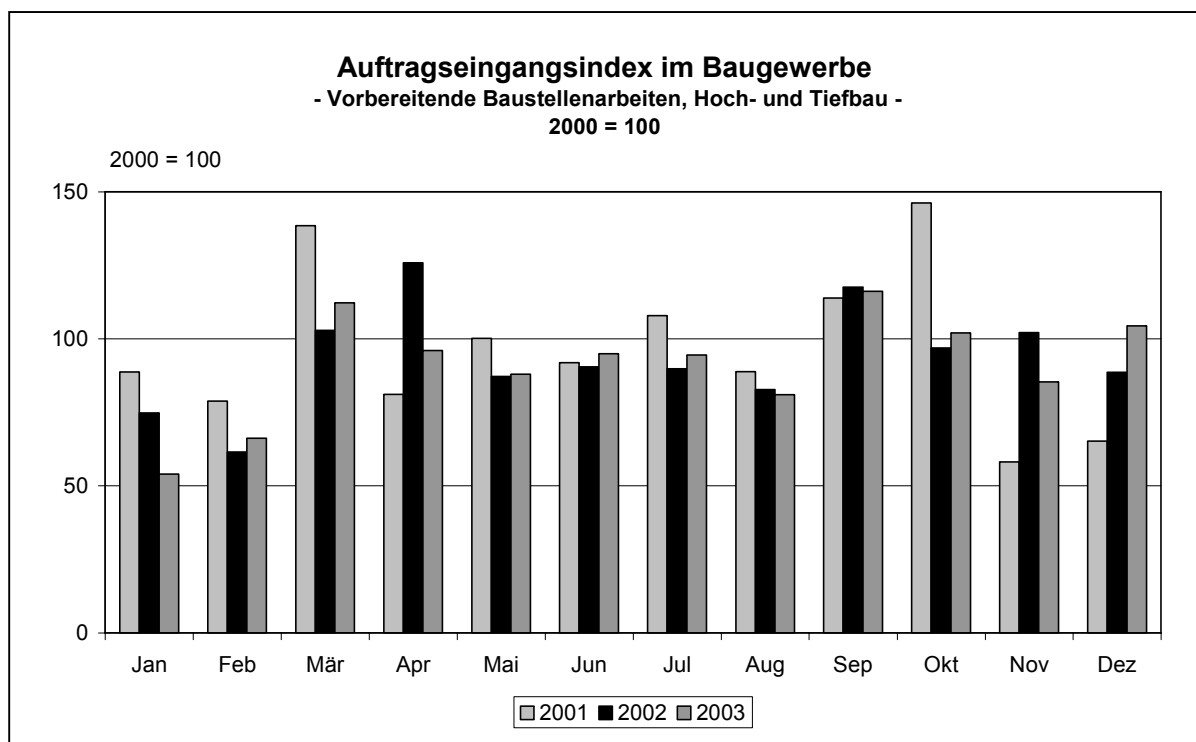


## Baugewerbe im Dezember 2003

- A) Vorbereitende Baustellenarbeiten, Hoch- und Tiefbau  
B) Bauinstallation und sonstiges Baugewerbe



Ausgegeben im März 2004

Einzelpreis 2,80 EUR

© Statistisches Landesamt Saarland, Saarbrücken, 2004.

Für nichtgewerbliche Zwecke sind Vervielfältigung und unentgeltliche Verbreitung, auch auszugsweise, mit Quellenangabe gestattet. Die Verbreitung, auch auszugsweise, über elektronische Systeme/Datenträger bedarf der vorherigen Zustimmung. Alle übrigen Rechte bleiben vorbehalten.

Herausgeber: Statistisches Landesamt SAARLAND, Virchowstraße 7, 66119 Saarbrücken, Postfach 10 30 44, 66030 Saarbrücken  
Telefon: (0681) 501 5927 - Fax: (0681) 501 5921 - E-Mail: statistik@stala.saarland.de - Internet: <http://www.statistik.saarland.de>

## Methodische Erläuterungen

### Berichtskreis:

Erfasst werden in selbständigen Erhebungen im Baugewerbe die Bereiche "Vorbereitende Baustellenarbeiten, Hoch- und Tiefbau" sowie "Bauinstallation und sonstiges Baugewerbe" in der Abgrenzung der Klassifikation der Wirtschaftszweige, Ausgabe 2003, WZ 2003. Zum Baugewerbe "Vorbereitende Baustellenarbeiten, Hoch- und Tiefbau" zählen die Zweige des Hoch- und Tiefbaus (u.a. Zimmerei und Dachdeckerei), ferner Straßenbau, Wasserbau und Spezialbau.

Das Baugewerbe "Bauinstallation und sonstiges Baugewerbe" umfasst u.a. Bauinstallation, Stuckateurgewerbe, Gipserei, Verputzerei, Maler- und Lackierergewerbe, Bautischlerei, Fliesen-, Platten- und Mosaiklegerei.<sup>1)</sup>

Zu den Monats- bzw. Vierteljahresberichten im Baugewerbe melden die Baubetriebe von Unternehmen mit 20 und mehr Beschäftigten sowie alle Arbeitsgemeinschaften.

Im Baugewerbe "Vorbereitende Baustellenarbeiten, Hoch- und Tiefbau" werden die erhobenen Daten - mit Ausnahme der gemeldeten Auftragsgänge und Auftragsbestände - zu Ergebnissen für alle Betriebe aufgeschätzt. Grundlage hierfür sind die Ergebnisse der jährlichen Totalerhebung im Baugewerbe "Vorbereitende Baustellenarbeiten, Hoch- und Tiefbau". Eine entsprechende Aufschätzung der im Baugewerbe "Bauinstallation und sonstiges Baugewerbe" erhobenen Daten erfolgt nicht. Die Kreisergebnisse für das Baugewerbe "Vorbereitende Baustellenarbeiten, Hoch- und Tiefbau" sind ebenfalls nicht aufgeschätzt.

### Beschäftigte:

Tätige Inhaber, Mitinhaber, unbezahlt mithelfende Familienangehörige und alle Personen, die in einem arbeitsrechtlichen Verhältnis zum Baubetrieb stehen (Angestellte, Arbeiter und Auszubildende). Die Arbeiter sind in folgende Gruppen gegliedert: Facharbeiter (einschließlich angestelltenversicherungspflichtiger Poliere, Schachtmeister und Meister); Fachwerker, Werker, Baumaschinisten und Arbeiter mit angeleiteten Spezialtätigkeiten, ferner gewerblich Auszubildende, Umschüler, Anlernlinge und Praktikanten. Nachgewiesen wird der Beschäftigtenstand am Monatsende; bei größeren Zeiträumen der jeweilige Monatsdurchschnitt.

### Bruttolöhne und Bruttogehälter:

Bei den Bruttolöhnen und Bruttogehältern ist die Summe der Lohnsteuerpflichtigen Bruttobezüge (Bar- und Sachbezüge) anzugeben. Diese Beträge verstehen sich ohne Arbeitgeberanteile zur Kranken-, Renten- und Arbeitslosenversicherung, ohne Beiträge zu den Sozialkassen des Baugewerbes, ohne Winterbau-Umlage, ohne Aufwendungen für die betriebliche Alters-, Invaliditäts- und Hinterbliebenenversorgung, ohne gezahltes Vorruhestandsgeld. Die Entgelte für Poliere, Schachtmeister und Meister sind zur Bruttolohnsumme und nicht zur Bruttogehaltssumme zu rechnen.

### Geleistete Arbeitsstunden:

Alle von Inhabern, Angestellten, Arbeitern und Auszubildenden auf Baustellen, Bauhöfen und in Werkstätten tatsächlich geleisteten (nicht die bezahlten) Arbeitsstunden. Nicht einbezogen sind die für Bürotätigkeit geleisteten Arbeitsstunden.

### Umsatz (ohne Umsatzsteuer):

Als Umsatz gelten die dem Finanzamt für die Umsatzsteuer zu meldenden steuerbaren Beträge im Bundesgebiet einschließlich Umsatz aus Nachunternehmertätigkeit und Vergabe von Teilleistungen an Nachunternehmer. Hierzu zählen auch Anzahlungen für Teilleistungen oder Vorauszahlungen vor Ausführung der entsprechenden Lieferungen oder Leistungen gemäß § 13 des Umsatzsteuergesetzes. Der Gesamtumsatz enthält außer dem baugewerblichen Umsatz (Umsatz aus Bauleistungen) die Handels- und sonstigen Umsätze.

### Auftragseingang im Bauhauptgewerbe:

Wert (ohne Umsatzsteuer) aller im Berichtsmonat vom Betrieb fest akzeptierten Aufträge für Bauleistungen. Um Doppelzahlungen zu vermeiden, wird der Auftragseingang nur von dem Betrieb gemeldet, der den Bauauftrag ausführen wird, d.h. an Nachunternehmer zu vergebende Teile von Bauaufträgen werden nicht in die eigene Meldung einbezogen.

### Auftragsbestand im Bauhauptgewerbe:

Wert (ohne Umsatzsteuer) aller akzeptierten, noch nicht ausgeführten Aufträge für Bauleistungen am Ende des Berichtszeitraumes. Bei der Ermittlung des Auftragsbestandes wird vom Auftragswert bereits im Bau befindlicher Projekte der Teil abgesetzt, der produktionstechnisch schon fertiggestellt ist (ohne Berücksichtigung der Abnahme oder Abrechnung).

### Hinweis:

Vergleichbarkeit vorläufiger bzw. endgültiger Ergebnisse im Baugewerbe, Bereich Vorbereitende Baustellenarbeiten, Hoch- und Tiefbau:

Von März bis September des Berichtsjahres werden vorläufige Ergebnisse auf der Basis der Totalerhebung des Vorjahres erstellt, die einen eingeschränkten Zuverlässigkeitsgrad haben. Nach Aktualisierung des Firmenberichtsgebietes durch die Totalerhebung zur Jahresmitte und nach Bereinigung der Vormonatswerte mittels Aufschätzverfahren werden ab Oktober endgültige Ergebnisse veröffentlicht. Hierbei sind in den kumulierten Reihen auch bereinigte Vormonatsdaten enthalten. Unterschiede zwischen kumulierten endgültigen Werten und vorläufigen Zahlen der Vorperioden resultieren z.T. aus den durchgeführten Berichtskreis- bzw. Datenbestandskorrekturen.

1) Siehe Wirtschaftsverzeichnis.

## Zeichenerklärung

a.n.g.	=	anderweitig nicht genannt
0	=	mehr als nichts, aber weniger als die Hälfte der kleinsten in der Tabelle nachgewiesenen Einheit
-	=	nichts vorhanden
/	=	keine Angabe, da Zahlenwert nicht sicher genug
.	=	Zahlenwert unbekannt oder geheim zu halten
x	=	Tabellenfach gesperrt, weil Aussage nicht sinnvoll
...	=	Angabe fällt später an
()	=	Nachweis unter dem Vorbehalt, dass der Zahlenwert Fehler aufweisen kann
p	=	vorläufiges Ergebnis
r	=	berichtetes Ergebnis

Abweichungen in den Summen durch Runden der Zahlen möglich

## A. VORBEREITENDE BAUSTELLENARBEITEN, HOCH- UND TIEFBAU

### A 1 Beschäftigte, Lohn- und Gehaltssumme, geleistete Arbeitsstunden

- Hochgerechnete Ergebnisse für alle Betriebe -

Merkmal	Dez. 2003	Nov. 2003	Dez. 2002	Jan. bis Dez.		Veränderungen in %		
				2003	2002	Dez. 2003	Dez. 2003	Jan. bis Dez. 03
						gegenüber		
						Nov. 2003	Dez. 2002	Jan. bis Dez. 02
<b>Tätige Personen (Anzahl)</b>								
Tätige Inhaber, tätige Mitinhaber und unbezahlt mithelfende Familienangehörige	339	339	316	329	344	±0	+7,3	-4,2
Kaufmännische und technische Angestellte <sup>1)</sup> einschl. kaufmännische und technische Auszubildende	2 041	2 042	2 029	2 052	2 069	-0,0	+0,6	-0,8
Facharbeiter (Tarifgruppen I,II,III a-c) <sup>1)</sup>	4 973	5 048	5 109	5 148	5 246	-1,5	-2,7	-1,9
Fachwerker, Werker und sonstige Beschäftigte (Tbgr. IV-V)	2 073	2 083	2 256	2 109	2 377	-0,5	-8,1	-11,3
Gewerblich Auszubildende, Umschüler, Anlernlinge und Praktikanten	451	458	549	464	557	-1,5	-17,9	-16,7
<b>Insgesamt</b>	<b>9 877</b>	<b>9 970</b>	<b>10 259</b>	<b>10 103</b>	<b>10 593</b>	<b>-0,9</b>	<b>-3,7</b>	<b>-4,6</b>
darunter: ausländische Arbeitnehmer (ohne Grenzgänger)	667	705	681	685	747	-5,4	-2,1	-8,3
<b>Löhne und Gehälter (in 1 000 EUR)</b>								
Bruttolohnsumme (einschl. Vergütungen für gewerblich Auszubildende sowie Bruttogehaltssumme für Poliere, Schachtmeister und Meister)	17 495	19 123	17 058	208 330	212 772	-8,5	+2,6	-2,1
Bruttogehaltssumme (einschl. Vergütungen für kaufmänni- sche und technische Auszubildende, ohne Gehälter für Poliere, Schachtmeister und Meister)	6 708	7 832	6 868	80 655	79 991	-14,4	-2,3	+0,8
<b>Insgesamt</b>	<b>24 203</b>	<b>26 955</b>	<b>23 926</b>	<b>288 984</b>	<b>292 763</b>	<b>-10,2</b>	<b>+1,2</b>	<b>-1,3</b>
<b>Geleistete Arbeitsstunden (1 000 Std.)</b>								
Hochbau <sup>2)</sup>	446	575	434	6 873	7 025	-22,4	+2,8	-2,2
Wohnungsbau (unabhängig vom Auftraggeber)	244	322	240	3 909	3 977	-24,2	+1,7	-1,7
Gewerblicher und industrieller Hochbau <sup>2)</sup>	145	186	163	2 366	2 445	-22,0	-11,0	-3,2
Hochbauten für Bahn und Post (Deutsche Bahn AG, Post AG, Telekom AG, Postbank AG)	.	.	.	.	.	.	.	.
Hochbauten für Organisationen ohne Erwerbszweck (Kirchen, Vereine, Verbände, Gewerkschaften, Parteien, DRK u.a.)	18	16	8	126	102	+12,5	+125,0	+23,5
Hochbauten für Körperschaften des öffentlichen Rechts (Bund, Länder, Gemeinden, Sozialvers. u. sonst. öffentl. Auftraggeber)	39	50	23	467	473	-22,0	+69,6	-1,3
Tiefbau	317	415	274	4 765	4 788	-23,6	+15,7	-0,5
Gewerblicher u. industrieller Tiefbau - ohne Straßenbau	78	97	63	1 131	1 009	-19,6	+23,8	+12,1
Tiefbauten für Bahn und Post - ohne Straßenbau (Deutsche Bahn AG, Post AG, Telekom AG, Postbank AG)	19	25	20	245	307	-24,0	-5,0	-20,2
Straßenbau (unabhängig vom Auftraggeber)	89	125	80	1 351	1 410	-28,8	+11,3	-4,2
Sonstiger Tiefbau - ohne Straßenbau - für Körperschaften des öffentl. Rechts sowie für Org. ohne Erwerbszweck	131	168	111	2 037	2 062	-22,0	+18,0	-1,2
<b>Insgesamt</b>	<b>763</b>	<b>990</b>	<b>708</b>	<b>11 638</b>	<b>11 813</b>	<b>-22,9</b>	<b>+7,8</b>	<b>-1,5</b>
<b>Arbeitstage</b>								
<b>Insgesamt</b>	<b>21</b>	<b>20</b>	<b>20</b>	<b>251</b>	<b>249</b>	<b>+5,0</b>	<b>+5,0</b>	<b>+0,8</b>

1) Die angestelltenversicherungspflichtigen Poliere, Schachtmeister und Meister sind den Facharbeitern zugeordnet. 2) Einschließlich landwirtschaftlicher Bau.

## A 2 Umsatz

- Hochgerechnete Ergebnisse für alle Betriebe in 1 000 Euro; ohne Umsatzsteuer-

Merkmal	Dez. 2003	Nov. 2003	Dez. 2002	Jan. bis Dez.		Veränderungen in %				
						Dez. 2003	Dez. 2003	Jan. bis Dez. 03		
				2003		2002		gegenüber		
				Nov. 2003	Dez. 2002	Jan. bis Dez. 02				
Baugewerblicher Umsatz	88 034	90 485	90 054	968 701	1 029 187	-2,7	-2,2	-5,9		
Hochbau <sup>1)</sup>	44 075	45 158	48 035	528 893	606 255	-2,4	-8,2	-12,8		
Wohnungsbau (unabhängig vom Auftraggeber)	18 825	21 578	19 359	264 186	300 822	-12,8	-2,8	-12,2		
Gewerblicher und industrieller Hochbau <sup>1)</sup>	17 222	16 668	20 969	191 035	217 777	+3,3	-17,9	-12,3		
Hochbauten für Bahn u. Post (Deutsche Bahn AG, Post AG, Telekom AG, Postbank AG)	18	39	36	362	3 246	-53,8	-50,0	-88,8		
Hochbauten für Organisationen ohne Erwerbszweck (Kirchen, Vereine, Verbände, Gewerkschaften, Parteien, DRK u.a.)	2 294	1 698	2 100	14 347	12 112	+35,1	+9,2	+18,5		
Hochbauten für Körperschaften des öffentlichen Rechts (Bund, Länder, Gemeinden, Sozialversicherungen und sonstige öffentliche Auftraggeber)	5 716	5 175	5 571	58 962	72 298	+10,5	+2,6	-18,4		
Tiefbau	43 959	45 327	42 019	439 808	422 932	-3,0	+4,6	+4,0		
Gewerblicher und industrieller Tiefbau - ohne Straßenbau -	12 537	11 816	7 886	111 964	82 994	+6,1	+59,0	+34,9		
Tiefbauten für Bahn und Post - ohne Straßenbau (Deutsche Bahn AG, Post AG, Telekom AG, Postbank AG)	3 885	3 556	3 257	27 877	23 263	+9,3	+19,3	+19,8		
Straßenbau (unabhängig vom Auftraggeber)	9 394	13 823	10 187	120 809	128 308	-32,0	-7,8	-5,8		
Sonstiger Tiefbau - ohne Straßenbau - für Körperschaften des öffentlichen Rechts sowie für Organisationen ohne Erwerbszweck	18 143	16 132	20 689	179 157	188 366	+12,5	-12,3	-4,9		
Sonstiger Umsatz	1 905	1 881	2 378	24 097	29 671	+1,3	-19,9	-18,8		
<b>Umsatz Insgesamt</b>	<b>89 939</b>	<b>92 366</b>	<b>92 432</b>	<b>992 797</b>	<b>1 058 858</b>	<b>-2,6</b>	<b>-2,7</b>	<b>-6,2</b>		

1) Einschließlich landwirtschaftlicher Bau.

## A 3 Kreisergebnisse Dezember 2003

- Ergebnisse für Betriebe von Unternehmen mit 20 und mehr Beschäftigten -

Merkmal	Maßeinheit	Saarland	Stadtverband Saarbrücken	Landkreis				
				Merzig-Wadern	Neunkirchen	Saarlouis	Saarpfalz	St. Wendel
Betriebe	Anzahl	132	50	12	30	13	19	8
Beschäftigte	Anzahl	6 190	1 929	505	1 579	643	1 010	524
Geleistete Arbeitsstunden insgesamt	1 000	482	139	41	124	57	74	43
Hochbau <sup>1)</sup>	1 000	212	77	16	47	24	43	2
darunter: Wohnungsbau	1 000	63	30	7	14	5	6	2
Tiefbau	1 000	270	62	25	77	33	31	41
Bruttolohn- und -gehaltsumme	1 000 EUR	17 243	5 019	1 483	4 499	2 097	2 964	1 183
Gesamtumsatz <sup>2)</sup>	1 000 EUR	66 374	19 416	5 275	20 212	5 295	12 460	3 716
Auftragseingang <sup>2)</sup>	1 000 EUR	65 460	34 034	5 236	12 412	2 902	8 538	2 340

1) Einschließlich landwirtschaftlicher Bau. 2) Ohne Umsatzsteuer.

## A 4 Auftragseingang

- Ergebnisse für Betriebe von Unternehmen mit 20 und mehr Beschäftigten in 1 000 Euro ; ohne Umsatzsteuer-

Merkmal	Dez. 2003	Nov. 2003	Dez. 2002	Jan. bis Dez.		Veränderungen in %		
						Dez. 2003	Dez. 2003	Jan. bis Dez. 03
				2003	2002	gegenüber		
						Nov. 2003	Dez. 2002	Jan. bis Dez. 02
Hochbau <sup>1)</sup>	41 877	23 312	24 701	330 163	342 383	+79,6	+69,5	-3,6
Wohnungsbau (unabhängig vom Auftraggeber)	8 997	8 025	4 685	98 676	85 029	+12,1	+92,0	+16,0
Gewerblicher und industrieller Hochbau <sup>1)</sup>	30 330	12 834	13 959	171 387	192 888	+136,3	+117,3	-11,1
Hochbauten für Bahn und Post (Deutsche Bahn AG, Post AG, Telekom AG, Postbank AG)	20	15	14	961	2 285	+33,3	+42,9	-57,9
Hochbauten für Organisationen ohne Erwerbszweck (Kirchen, Vereine, Verbände, Gewerkschaften, Parteien, DRK u.a.)	614	259	823	3 914	14 872	+137,1	-25,4	-73,7
Hochbauten für Körperschaften des öffentlichen Rechts (Bund, Länder, Gemeinden, Sozialversicherungen und sonstige öffentl. Auftraggeber)	1 916	2 179	5 220	55 225	47 309	-12,1	-63,3	+16,7
Tiefbau	23 583	30 180	30 790	355 880	359 739	-21,9	-23,4	-1,1
Gewerblicher und industrieller Tiefbau - ohne Straßenbau -	6 629	4 951	8 664	74 803	73 093	+33,9	-23,5	+2,3
Tiefbauten für Bahn und Post - ohne Straßenbau (Deutsche Bahn AG, Post AG, Telekom AG, Postbank AG)	2 508	3 127	2 087	24 751	16 563	-19,8	+20,2	+49,4
Straßenbau (unabhängig vom Auftraggeber)	4 651	10 143	6 598	104 887	110 862	-54,1	-29,5	-5,4
Sonstiger Tiefbau - ohne Straßenbau - für Körperschaften des öffentlichen Rechts sowie für Organisationen ohne Erwerbszweck	9 795	11 959	13 441	151 439	159 221	-18,1	-27,1	-4,9
<b>Insgesamt</b>	<b>65 460</b>	<b>53 492</b>	<b>55 491</b>	<b>686 043</b>	<b>702 122</b>	<b>+22,4</b>	<b>+18,0</b>	<b>-2,3</b>
davon: aus dem Saarland	59 529	43 399	45 388	553 391	573 634	+37,2	+31,2	-3,5
aus anderen Bundesländern	5 931	10 093	10 103	132 652	128 488	-41,2	-41,3	+3,2

1) Einschließlich landwirtschaftlicher Bau.

## A 5 Auftragsbestand 4. Quartal 2003

- Ergebnisse für Betriebe von Unternehmen mit 20 und mehr Beschäftigten in 1 000 Euro; ohne Umsatzsteuer -

Merkmal	4. Quartal 2003	3. Quartal 2003	2. Quartal 2003	4. Quartal 2002	Veränderung in %	
					4. Quartal 2003 gegenüber	
					3. Quartal 2003	4. Quartal 2002
Hochbau <sup>1)</sup>	129 697	107 613	115 299	100 535	+20,5	+29,0
Wohnungsbau (unabhängig vom Auftraggeber)	28 457	25 606	22 999	18 284	+11,1	+55,6
Gewerblicher und industrieller Hochbau <sup>1)</sup>	63 402	48 805	53 329	51 651	+29,9	+22,8
Hochbauten für Bahn und Post (Deutsche Bahn AG, Post AG, Telekom AG, Postbank AG)	13	40	33	13	-67,5	+0,0
Hochbauten für Organisationen ohne Erwerbszweck (Kirchen, Vereine, Verbände, Gewerkschaften, Parteien, DRK u.a.)	13 273	15 042	17 199	13 399	-11,8	-0,9
Hochbauten für Körperschaften des öffentlichen Rechts (Bund, Länder, Gemeinden, Sozialversicherungen und sonstige öffentl. Auftraggeber)	24 552	18 120	21 739	17 188	+35,5	+42,8
Tiefbau	127 273	152 347	151 204	147 566	-16,5	-13,8
Gewerblicher und industrieller Tiefbau - ohne Straßenbau -	29 188	33 480	31 304	42 380	-12,8	-31,1
Tiefbauten für Bahn und Post - ohne Straßenbau (Deutsche Bahn AG, Post AG, Telekom AG, Postbank AG)	4 915	4 064	8 306	2 262	+20,9	+117,3
Straßenbau (unabhängig vom Auftraggeber)	28 444	37 660	38 969	36 232	-24,5	-21,5
Sonstiger Tiefbau - ohne Straßenbau - für Körperschaften des öffentlichen Rechts sowie für Organisationen ohne Erwerbszweck	64 726	77 143	72 625	66 692	-16,1	-2,9
<b>Insgesamt</b>	<b>256 970</b>	<b>259 960</b>	<b>266 503</b>	<b>248 101</b>	<b>-1,2</b>	<b>+3,6</b>
davon: aus dem Saarland	207 635	219 941	212 849	201 670	-5,6	+3,0
aus anderen Bundesländern	49 335	40 019	53 654	46 431	+23,3	+6,3

\* Zahlen werden nur vierteljährlich ermittelt. 1) Einschließlich landwirtschaftlicher Bau.

## B. BAUINSTALLATION UND SONSTIGES BAUGEWERBE \*

### B 1 Betriebe, Beschäftigte, geleistete Arbeitsstunden, Lohn- und Gehaltssumme und Umsatz im 4. Quartal 2003

- Ergebnisse für Betriebe von Unternehmen mit 20 und mehr Beschäftigten -

WZ 93 Nr.	Wirtschaftszweig	Betriebe <sup>1)</sup>	Beschäftigte <sup>1)</sup>	Geleistete Arbeitsstunden	Bruttolohn- und -gehaltssumme	Baugewerblicher Umsatz <sup>2)</sup>	Gesamtumsatz <sup>2)</sup>
		Anzahl		1 000	1 000 EUR		
45.31.0	Elektroinstallation	23	989	341	6 866	24 023	24 423
45.32.0	Dämmung gegen Kälte, Wärme, Schall, Erschütterung	7	143	42	1 234	5 515	5 515
45.33.0	Klempnerei, Gas-, Wasser-, Heizungs- und Lüftungsinstallation	24	1 073	295	7 333	24 053	24 793
45.41.0	Stuckateurgewerbe, Gipserei, Verputzerei	10	230	71	1 829	4 751	4 751
45.43.2	Fliesen-, Platten- und Mosaiklegerei	7	167	50	1 185	4 203	4 242
45.43.3	Estrichlegerei	2	87	24	557	2 906	2 906
45.44.1	Maler- und Lackierergewerbe	10	249	74	1 583	5 253	5 259
-	Sonstige Bauinstallation und sonstiges Baugewerbe	4	80	22	497	1 515	1 792
<b>45.3 bis 45.5</b>	<b>Bauinstallation und sonstiges Baugewerbe insgesamt</b>	<b>87</b>	<b>3 018</b>	<b>919</b>	<b>21 084</b>	<b>72 219</b>	<b>73 681</b>

1) Am Ende des Berichtsvierteljahres. 2) Ohne Umsatzsteuer.

### B 2 Beschäftigte, Arbeitsstunden und Gesamtumsatz - Vorjahresvergleich

- Ergebnisse für Betriebe von Unternehmen mit 20 und mehr Beschäftigten -

WZ 93 Nr.	Wirtschaftszweig	Be-	Geleistete	Gesamt-	Be-	Geleistete	Gesamt-
		schäftigte <sup>1)</sup>	Arbeits-	umsatz <sup>2)</sup>	schäftigte <sup>1)</sup>	Arbeits-	umsatz <sup>2)</sup>
		Veränderung 4. Quartal 2003 zu 4. Quartal 2002 in %			Veränderung 1. - 4. Quartal 2003 zu 1. - 4. Quartal 2002 in %		
45.31.0	Elektroinstallation	-9,3	-2,6	-22,9	-6,9	-5,8	-5,3
45.32.0	Dämmung gegen Kälte, Wärme, Schall, Erschütterung	-14,4	-20,8	7,9	-17,3	-16,7	-11,5
45.33.0	Klempnerei, Gas-, Wasser-, Heizungs- und Lüftungsinstallation <sup>3)</sup>	x	x	x	x	x	x
45.41.0	Stuckateurgewerbe, Gipserei, Verputzerei	-17,0	-9,0	-25,9	-15,3	-14,6	-17,3
45.43.2	Fliesen-, Platten- und Mosaiklegerei	-24,8	-35,9	-9,0	-21,3	-33,4	-16,3
45.43.3	Estrichlegerei	-31,0	-14,3	-0,7	-32,1	-19,0	-22,8
45.44.1	Maler- und Lackierergewerbe	-10,1	-22,1	22,9	-12,0	-16,1	-10,4
-	Sonstige Bauinstallation und sonstiges Baugewerbe	-64,9	-71,1	-79,9	-67,7	-71,5	-73,6
<b>45.3 bis 45.5</b>	<b>Bauinstallation und sonstiges Baugewerbe insgesamt</b>	<b>-12,7</b>	<b>-13,1</b>	<b>-15,2</b>	<b>-13,3</b>	<b>-14,3</b>	<b>-11,0</b>

1) Am Ende des Berichtsvierteljahres. 2) Ohne Umsatzsteuer. 3) Wegen Wirtschaftszweigänderung in 2003 kein Vergleich zu Vorquartalsdaten möglich.

### B 3 Kreisergebnisse 4. Quartal 2003

- Ergebnisse für Betriebe von Unternehmen mit 20 und mehr Beschäftigten -

Kreis	Betriebe <sup>1)</sup>	Beschäftigte <sup>1)</sup>	Geleistete Arbeitsstunden	Bruttolohn- und -gehaltssumme	Gesamtumsatz <sup>2)</sup>
	Anzahl		1 000	1 000 EUR	
Stadtverband Saarbrücken	30	907	246	6 292	21 140
Landkreis Merzig Wadern	12	514	178	3 354	11 902
Landkreis Neunkirchen	11	346	114	2 295	7 116
Landkreis Saarlouis	19	681	196	5 297	18 910
Saarpfalz-Kreis	9	313	88	2 180	8 237
Landkreis St. Wendel	6	257	95	1 666	6 377
<b>Saarland</b>	<b>87</b>	<b>3 018</b>	<b>919</b>	<b>21 084</b>	<b>73 681</b>

1) Am Ende des Berichtsvierteljahres. 2) Ohne Umsatzsteuer.

\* Wird ab 1997 nur noch vierteljährlich erhoben.

## Verzeichnis der Wirtschaftszweige im Baugewerbe

WZ 2003 Nr.	Wirtschaftszweig <b>Vorbereitende Baustellenarbeiten, Hoch- und Tiefbau</b>	WZ 2003 Nr.	Wirtschaftszweig <b>Bauinstallation und sonstiges Baugewerbe</b>
45.11.1	Abbruch-, Spreng- und Entrümmungsgewerbe	45.31.0	Elektroinstallation
45.11.2	Erdbewegungsarbeiten	45.32.0	Dämmung gegen Kälte, Wärme, Schall und Erschütterung
45.11.4	Aufschließung von Lagerstätten, Auffüllen stillgelegter Lagerstätten	45.33.0	Klempnerei, Gas, Wasser, Heizungs- und Lüftungsinstallation
45.12.0	Test- und Suchbohrung	45.34.0	Sonstige Bauinstallation
45.21.1	Hoch- und Tiefbau ohne ausgeprägten Schwerpunkt	45.41.0	Stuckateurgewerbe, Gipserei und Verputzerei
45.21.2	Hochbau (ohne Fertigteilbau)	45.42.0	Bautischlerei und Schlosserei
	Einrichtung von Fertigteilbauten aus ...	45.43.1	Parkettlegerie
45.21.3	... Beton im Hochbau aus selbsthergestellten Fertigteilen	45.43.2	Fliesen-, Platten- und Mosaiklegerei
45.21.4	... Beton im Hochbau aus fremdbezogenen Fertigteilen	45.43.3	Estrichlegerei
45.21.5	... Holz im Hochbau und Kunststoffen im Hochbau aus fremdbezogenen Fertigteilen	45.43.4	Sonstige Fußbodenlegerei und -kleberei
45.21.6	Brücken- und Tunnelbau und Ähnliches	45.43.5	Tapetenkleberei
45.21.7	Rohrleitungs- und Kabelleitungstiefbau	45.43.6	Raumausstattung ohne ausgeprägten Schwerpunkt
45.22.1	Dachdeckerei und Bauspenglerei	45.44.1	Maler- und Lackierergewerbe
45.22.2	Abdichtung gegen Wasser und Feuchtigkeit	45.44.2	Glasergerbe
45.22.3	Zimmerei und Ingenieurholzbau	45.45.1	Fassadenreinigung
45.23.1	Bau von Straßen, Rollbahnen und Sportanlagen	45.45.3	Ausbaugewerbe anderweitig nicht genannt
45.23.2	Bau von Bahnverkehrsstrecken	45.50.1	Vermietung von Betonpumpen mit Bedienungspersonal
45.24.0	Wasserbau	45.50.2	Vermietung von sonstigen Baumaschinen und -geräten mit Bedienungspersonal
45.25.1	Brunnenbau		
45.25.2	Schachtbau		
45.25.3	Schornstein-, Feuerungs- und Industrieofenbau		
45.25.4	Gerüstbau		
45.25.5	Gebäudetrocknung		
45.25.6	Sonstiger spezialisierter Hoch- und Tiefbau, anderweitig nicht genannt		

Entspricht der Klassifikation der Wirtschaftszweige - WZ 2003 - Baugewerbe

# Veröffentlichungen des Statistischen Landesamtes

## I. ZUSAMMENFASSENDE SCHRIFTEN

### **Statistisches Jahrbuch für das Saarland**

Das Statistische Jahrbuch bietet aktuelle Informationen aus allen wichtigen Bereichen des sozialen, kulturellen und wirtschaftlichen Lebens. Die Darstellung in Tabellenform, die vielfach mehrjährige Vergleiche erlaubt, wird durch textliche Erläuterungen sowie durch übersichtliche Schaubilder und Grafiken ergänzt. Wichtige Daten aus der amtlichen Statistik der anderen Bundesländer sowie der Länder der EU runden das Informationsangebot ab.

### **Statistik Journal, Statistisches Monatsheft Saarland**

Das Statistik Journal informiert monatlich über aktuelle Ergebnisse aus vielen Bereichen der amtlichen Statistik. Neben Textbeiträgen geben Grafiken und ein Zahlenspiegel umfassende Einblicke in das wirtschaftliche und soziale Geschehen im Saarland.

### **SAARLAND HEUTE - Statistische Kurzinformationen** (erscheint jährlich)

#### **Statistisches Jahrbuch "Saar-Lor-Lux - Rheinland-Pfalz - Wallonie"**

Erscheint unregelmäßig im Wechsel mit der Broschüre "Statistische Kurzinformationen Saar-Lor-Lux - Rheinland-Pfalz - Wallonie". Die Publikation zeigt ein Panorama der grenzüberschreitenden europäischen Region in Wort, Zahl und Bild über die demografische, wirtschaftliche und soziale Lage. Bei dem zweisprachigen Werk (deutsch und französisch) handelt es sich um eine Gemeinschaftsveröffentlichung der beteiligten Statistischen Ämter.

#### **Broschüre "Statistische Kurzinformationen Saar-Lor-Lux - Rheinland-Pfalz - Wallonie"**

Erscheint unregelmäßig im Wechsel mit dem Statistischen Jahrbuch "Saar-Lor-Lux - Rheinland-Pfalz - Wallonie" und enthält die wichtigsten Daten des Jahrbuchs in aktueller Darstellung.

## II. FACHSTATISTISCHE SCHRIFTEN

### **Handbuch Öffentliche Finanzen**

Erscheinungsweise jährlich. Das Handbuch stellt Grunddaten über die aktuelle Finanzsituation im öffentlichen Bereich zur Verfügung. Angegeben sind sowohl einfache Bestandszahlen als auch funktional gegliederte Ergebnisse für die Gemeinden und das Land.

### **Statistische Berichte**

Zur schnellen Unterrichtung von Verwaltung und anderen Interessenten werden hier die neuesten Ergebnisse der laufenden Statistiken wie auch die ersten Resultate von Sondererhebungen veröffentlicht. Ihre sachliche Gliederung ist sehr differenziert und in der Regel bundeseinheitlich festgelegt.

### **BILDUNG - Kurzinformationen** (erscheint jährlich)

### **UMWELT - Kurzinformationen** (erscheint jährlich)

### **Faltblatt LANDWIRTSCHAFT** (erscheint jährlich)

## III. REIHEN

### **Einzelchrift zur Statistik des Saarlandes**

In dieser Reihe, die bis heute mehr als 100 Bände umfasst, werden aus dem gesamten Spektrum der amtlichen Statistik schwerpunktmäßig Einzelthemen behandelt. Insbesondere werden hier Ergebnisse von Erhebungen dargestellt, die nur in mehrjährigen Abständen stattfinden, so etwa die Volks-, Berufs- und Arbeitsstättenzählung, Handels- und Gaststättenzählung, Handwerkszählung etc.

### **Saarland in Zahlen (Sonderhefte)**

In dieser Reihe werden sachlich und teils auch regional tief gegliederte Ergebnisse mit fachlichen Schwerpunkten veröffentlicht. Regelmäßig erscheinen die Sonderhefte aus den Bereichen Produzierendes Gewerbe, Agrarberichterstattung und allgemein bildende Schulen.

### **Saarländische Gemeindezahlen**

In diesem jährlich erscheinenden Heft werden Informationen aus den verschiedensten Bereichen der amtlichen Statistik auf Gemeinde- und Kreisebene veröffentlicht.

### **Volkswirtschaftliche Gesamtrechnungen der Länder**

(Gemeinschaftsveröffentlichungen der Statistischen Landesämter). Ergebnisse über Entstehung, Verteilung und Verwendung des Bruttoinlandsprodukts nach Ländern sowie Bruttowertschöpfung und verfügbares Einkommen der kreisfreien Städte und Landkreise, Erscheinungsweise mehrmals jährlich.

## IV. VERZEICHNISSE

wie Gemeindeverzeichnis, Schulverzeichnis, Verzeichnis der Kindertageseinrichtungen, Krankenhausverzeichnis, Straßenverzeichnis, Märkte im Saarland usw. werden i.d.R. jährlich aktualisiert herausgegeben und sind teils auch in elektronischer Form lieferbar oder - wie der SAPLIS-Datenbestandskatalog - über Internet abrufbar.

---

### **STATISTISCHES LANDESAMT SAARLAND - Presse- und Informationsdienst**

Virchowstraße 7, 66119 Saarbrücken, ☎ 0681/501-5935/-5925, Telefax 0681/501-5921,

E-Mail: statistik@stala.saarland.de, Internet: <http://www.statistik.saarland.de>