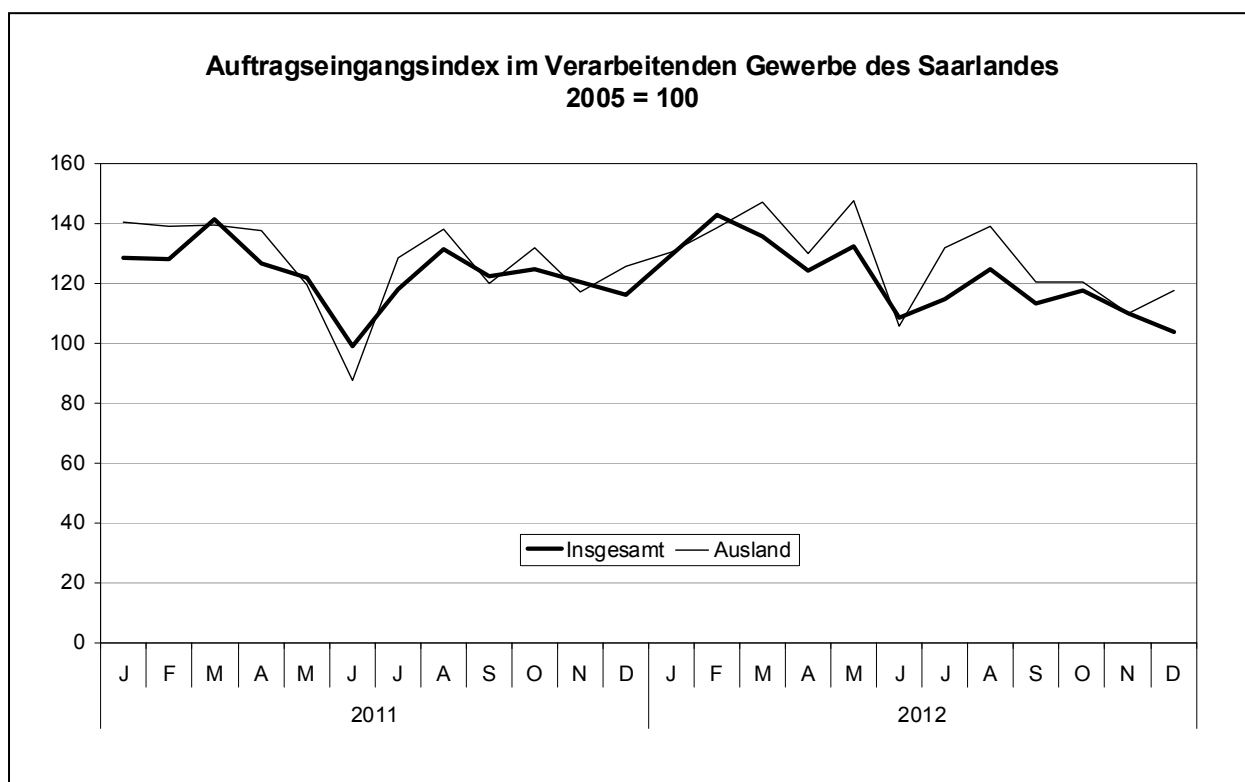


Verarbeitendes Gewerbe sowie Bergbau und Gewinnung von Steinen und Erden im Dezember 2012



Ausgegeben im Februar 2013

© Statistisches Amt Saarland, Saarbrücken, 2013.

Für nichtgewerbliche Zwecke sind Vervielfältigung und unentgeltliche Verbreitung, auch auszugsweise, mit Quellenangabe gestattet. Die Verbreitung, auch auszugsweise, über elektronische Systeme/Datenträger bedarf der vorherigen Zustimmung. Alle übrigen Rechte bleiben vorbehalten.

Herausgeber: Statistisches Amt Saarland, Virchowstraße 7, 66119 Saarbrücken, Postfach 10 30 44, 66030 Saarbrücken
Telefon: (0681) 501 5925 - Fax: (0681) 501 5915 - E-Mail: statistik@lzd.saarland.de - Internet: <http://www.statistik.saarland.de>

Zeichenerklärung

a.n.g.	=	anderweitig nicht genannt
0	=	mehr als nichts, aber weniger als die Hälfte der kleinsten in der Tabelle nachgewiesenen Einheit
-	=	nichts vorhanden
/	=	keine Angabe, da Zahlenwert nicht sicher genug
.	=	Zahlenwert unbekannt oder geheim zu halten
X	=	Tabellenfach gesperrt, weil Aussage nicht sinnvoll
...	=	Angabe fällt später an
()	=	Nachweis unter dem Vorbehalt, dass der Zahlenwert Fehler aufweisen kann
p	=	vorläufiges Ergebnis
r	=	berichtigtes Ergebnis

Abweichungen in den Summen durch Runden der Zahlen möglich

Erläuterungen

Ab Berichtsmonat Januar 2009 werden die Ergebnisse des Monatsberichts für Betriebe des Verarbeitenden Gewerbes sowie des Bergbaus und der Gewinnung von Steinen und Erden in der fachlichen Gliederung der „Klassifikation der Wirtschaftszweige, Ausgabe 2008 (WZ 2008)“ nachgewiesen. Mit der Einführung der WZ 2008 wird die Verordnung (EG) Nr. 1893/2006 des Europäischen Parlaments und des Rates vom 20. Dezember 2006 (Abl. Nr. L 393 S. 1) zur Einführung der Statistischen Systematik der Wirtschaftszweige in der Europäischen Gemeinschaft (NACE Rev. 2) national umgesetzt.

Die Anwendung der neuen Klassifikation hat Auswirkungen auf den Berichtskreis der Statistiken im Produzierenden Gewerbe, weil einige Tätigkeiten innerhalb des Produzierenden Gewerbes umgruppiert, andere zusätzlich aufgenommen oder ausgegliedert wurden. Darüber hinaus erfolgt die Kodierung der Wirtschaftszweige nunmehr nach einem völlig neuen Nummerierungssystem.

Infolge der strukturellen Veränderungen beim Produzierenden Gewerbe durch den Übergang von der WZ 2003 auf die WZ 2008 zählen jetzt zum Beispiel die Branchen des Verlagsgewerbes und des Recyclings nicht mehr zum Verarbeitenden Gewerbe. Aber auch innerhalb des Verarbeitenden Gewerbes wurden mit der WZ 2008 erhebliche Anpassungen bei der Zusammensetzung der Wirtschaftszweige vorgenommen. So werden künftig Montage- und Installationsleistungen in eigenständigen Klassen der WZ 2008 nachgewiesen. Nicht mehr zum Verarbeitenden Gewerbe zählen Betriebe, die schwerpunktmäßig fremdbezogene Waren oder Dienstleistungen in eigenem Namen bzw. im Namen des Unternehmens/der Unternehmensgruppe, zu dem/der sie gehören, verkaufen (Converter). Diese Einheiten werden künftig i.d.R. dem Handel oder den Dienstleistungen zugerechnet.

Die Statistischen Ämter des Bundes und der Länder haben einen „Server für Klassifikationssysteme“ unter <http://w3gewan.bayern.de/klassifikation/index.htm> zur interaktiven Benutzung eingerichtet. Zudem stehen sowohl die „Klassifikation der Wirtschaftszweige, Ausgabe 2008 (WZ 2008)“ als auch ein „Umsteigeschlüssel“ von der WZ 2003 auf die WZ 2008 unter <http://destatis.de> unter „Klassifikation“ als Download bereit.

Rechtsgrundlagen

- Gesetz über die Statistik im Produzierenden Gewerbe (ProdGewStatG) in der Fassung der Bekanntmachung vom 21. März 2002 (BGBl. I S. 1 181),
 - Bundesstatistikgesetz (BStatG) vom 22. Januar 1987 (BGBl. I S. 462, 565),
- in den jeweils zuletzt gültigen Fassungen.

Zweck, Art und Umfang der Erhebung

Die Ergebnisse des Monatsberichts für Betriebe des Verarbeitenden Gewerbes sowie des Bergbaus und der Gewinnung von Steinen und Erden dienen der kurzfristigen Beurteilung der konjunkturellen Lage sowie der regionalen und sektoralen Strukturpolitik. Sie stellen eine unentbehrliche Grundlage für zahlreiche Entscheidungen der gesetzgebenden Körperschaften, der Bundes- und Landesregierungen, der Verbände, Kammern und anderer Institutionen auf dem Gebiet der gesamten Wirtschaftspolitik dar.

Systematik

Die Ergebnisse der Monatsberichte für Betriebe des Verarbeitenden Gewerbes sowie des Bergbaus und der Gewinnung von Steinen und Erden werden nach der Klassifikation der Wirtschaftszweige (WZ 2008) erhoben und aufbereitet.

Eine Kurzfassung der WZ 2008 für die Abschnitte B und C der Klassifikation der Wirtschaftszweige sowie eine Zuordnung der einzelnen Wirtschaftszweige (4-Steller) zu den neu definierten Wirtschaftshauptgruppen:

- A = Vorleistungsgüterproduzenten
- B = Investitionsgüterproduzenten
- GG = Gebrauchsgüterproduzenten
- VG = Verbrauchsgüterproduzenten
- EN = Energie

können auf Anfrage kostenlos beim Statistischen Amt bezogen werden (siehe auch Anlage E I 1, Jan. 09).

In dieser Übersicht sind auch alle WZ - 4-Steller gekennzeichnet, für die das Merkmal Auftragseingang erhoben wird.

Berichtskreis, Ausnahmen von der Erfassungsgrenze

Mit Inkrafttreten des Artikel 10 des „Ersten Gesetzes zum Abbau bürokratischer Hemmnisse insbesondere in der mittelständischen Wirtschaft“ vom 22. August 2006 umfasst der monatliche Berichtskreis die produzierenden Betriebe mit 50 und mehr tätigen Personen von Unternehmen des Verarbeitenden Gewerbes sowie des Bergbaus und der Gewinnung von Steinen und Erden und produzierende Betriebe mit 50 und mehr tätigen Personen von Unternehmen anderer Wirtschaftszweige - jeweils ohne Baubetriebe und Betriebe der Energie- und Wasserversorgung.

Die unterhalb dieser neuen Abschneidegrenze liegenden Betriebe werden für Strukturuntersuchungen einmal jährlich ab dem Berichtsjahr 2007 befragt.

Methodische Erläuterungen

Darstellung der Ergebnisse:

Die den Ergebnissen zu Grunde liegende Darstellungseinheit ist der **Betrieb** als örtliche Einheit, im Unterschied zum **Unternehmen** als rechtliche Einheit, das aus mehreren Betrieben bestehen kann.

Der einzelne Betrieb sowie sämtliche für ihn erhobenen Merkmale sind dem Wirtschaftszweig zugeordnet, in dem der Schwerpunkt seiner Tätigkeit, gemessen an der Beschäftigtenzahl, liegt (Darstellung nach **hauptbeteiligten Wirtschaftszweigen**). Zusätzlich werden Ergebnisse nach fachlichen Betriebsteilen nachgewiesen. Hierbei werden die Angaben von Betrieben, deren Erzeugnisse in mehrere Wirtschaftszweige fallen, auf die Zweige aufgeteilt, denen die einzelnen Betriebsteile ihrer Produktion entsprechend zuzurechnen sind (Darstellung nach **beteiligten Wirtschaftszweigen**). Da bei diesem Nachweis die sonstigen Bereiche eines Betriebes (z. B. Verwaltung, Handel, Transport) fachlich den produzierenden Teilen des Betriebes nicht zugeordnet werden können, sind die Summen (Beschäftigte, Umsätze) für Bergbau und Gewinnung von Steinen und Erden, Verarbeitendes Gewerbe insgesamt in dieser Tabelle für fachliche Betriebsteile entsprechend kleiner als die Summen in den Betriebstabellen.

Tätige Personen: Alle am Monatsende im Betrieb tätigen Personen einschl. tätiger Inhaber/-innen und mithelfender Familienangehöriger (auch unbezahlt mithelfende Familienangehörige, so weit sie mindestens ein Drittel der üblichen Arbeitszeit im Betrieb tätig sind), sowie einschließlich der Personen, die als Heimarbeiter/-innen auf der Lohn- und Gehaltsliste geführt werden. Einbezogen werden u.a. auch Erkrankte, Urlauber/-innen, Streikende und von der Aussperrung Betroffene, Saison- und Aushilfsarbeiter/-innen sowie Teilzeitbeschäftigte und Kurzarbeiter/-innen.

Geleistete Arbeitsstunden: Alle im Betrieb tatsächlich geleisteten (nicht die bezahlten) Stunden aller tätigen Personen, einschließlich Über-, Nacht-, Sonntags- und Feiertagsstunden.

Bezahlte Entgelte: Bruttobezüge (Bar- und Sachbezüge ohne jeden Abzug) der tätigen Personen ohne Arbeitgeberanteile zur Sozialversicherung; Lohn- und Gehaltszuschläge (einschl. Gratifikationen usw.) werden einbezogen. Nicht erfasst werden dagegen allgemeine soziale Aufwendungen sowie Vergütungen, die als Spesenersatz anzusehen sind.

Gesamtumsatz: Umsatz aus eigener Erzeugung (einschl. Umsatz aus dem Verkauf von Energie und Nebenprodukten und Abfällen sowie Entgelte für industrielle Dienstleistungen wie Reparaturen, Installationen und Montagen), Umsatz aus Handelsware und sonstigen nichtindustriellen Tätigkeiten (z.B. Erlöse aus Vermietung und Verpachtung, aus Lizenzverträgen, Provisionseinnahmen und aus Veräußerungen von Patenten).

Der Umsatz beruht auf Rechnungswerten (Fakturenwerten) **ohne** in Rechnung gestellte Umsatz-(Mehrwert-)steuer. Im Umsatz enthalten sind Verbrauchsteuern und Kosten für Fracht, Verpackung und Porto, auch wenn diese gesondert berechnet werden. Außerordentliche und betriebsfremde Erträge aus dem Verkauf von Anlagegütern, aus der Verpachtung von Grundstücken, Zinsen, Dividenden u. dgl. sind nicht im Umsatz enthalten. Da es sich grundsätzlich um fakturierte Werte handelt, enthält der Umsatz auch nicht den Wert der Lieferungen, die innerhalb eines Unternehmens von Werk zu Werk stattfinden. Bei der Aufgliederung nach Ländern kann es daher vorkommen, dass Erzeugnisse, die in einem Land produziert werden, im Umsatz eines anderen Landes enthalten sind. Der regional gegliederte Umsatz ent-

spricht daher z.T. nicht der Produktion in den einzelnen Ländern.

Umsatz aus Eigenerzeugung: Die aus der eigenen Produktion stammenden und die in Lohnarbeit bei anderen Unternehmen hergestellten Lieferungen und Leistungen sowie die ausgeführten Reparaturen, Montagen, Lohnarbeiten und Lohnveredlungen.

Inlandsumsatz: Umsatz mit Empfängern im Bundesgebiet sowie Umsätze mit den im Bundesgebiet stationierten ausländischen Streitkräften.

Auslandsumsatz: Umsatz mit Abnehmern im Ausland und - so weit einwandfrei erkennbar - Umsatz mit deutschen Exporteuren.

Ab Januar 2004 wird zusätzlich zum „Auslandsumsatz insgesamt“ der „Auslandsumsatz mit den Ländern der Eurozone“ veröffentlicht. Das sind die Länder der EU, die den EURO als gemeinsame Währung eingeführt haben. Im Einzelnen sind das die Umsätze mit: Belgien, Finnland, Frankreich, Griechenland, Irland, Italien, Luxemburg, Malta, die Niederlande, Österreich, Portugal, Slowakei, Slowenien, Spanien, Zypern und Estland.

Auftragseingang: Gesamtwert der eingegangenen und angenommenen Aufträge ohne Umsatzsteuer für ausgewählte Wirtschaftszweige (WZ-Viersteller, siehe Erläuterungen unter Punkt "Systematik" weiter oben). Abgrenzung nach fachlichen Betriebsteilen. Basiswert der Messzahlen ist beginnend mit Berichtsmonat Januar 2009 der Monatsdurchschnitt des Jahres 2005.

Hinweis

Der Berichtskreis wird jeweils zum Januar eines Berichtsjahres auf der Grundlage der Daten zur Anzahl der Beschäftigten im September des Vorjahres neu festgelegt. Die erstmalige Einbeziehung von „Aufsteigern“ bzw. die Nichtberücksichtigung von „Absteigern“ führt zu Jahresbeginn regelmäßig zu geringfügigen Sprüngen in den nachgewiesenen Zeitreihen.

Zudem können Betriebe bzw. Unternehmen ihre wirtschaftliche Tätigkeit schwerpunktmäßig zu einer anderen Abteilung (Zweisteller) innerhalb des Kodierungssystems der WZ 2008 verlagern. Letzteres wird mit dem Hinweis auf eine sog. Schwerpunktverlagerung in der Fußnote ausgewiesen.

**1 Auftragseingang im Verarbeitenden Gewerbe des Saarlandes
(Messzahlen MD 2005 = 100)
Betriebe mit 50 und mehr tätigen Personen**

WZ 2008	Wirtschaftsabschnitt Wirtschaftsabteilung		2012		2011	Jan. bis Dez.		Veränderung in Prozent		
			Dez.	Nov.	Dez.	2012	2011	Dez. 2012 gegen Dez. 2011	Dez. 2012 gegen Nov. 2012	Jan.-Dez. 2012 gegen Jan.-Dez. 2011
20	Herstellung von chemischen Erzeugnissen	Insgesamt	217,7	305,8	267,1	299,4	298,8	- 18,5	- 28,8	0,2
		Inland	207,2	248,8	251,4	266,4	263,9	- 17,6	- 16,7	1,0
		Ausland	235,9	404,2	294,3	356,3	359,0	- 19,8	- 41,6	- 0,7
24	Metallerzeugung und -bearbeitung	Insgesamt	98,9	111,9	119,4	122,4	142,1	- 17,1	- 11,5	- 13,9
		Inland	100,5	118,0	105,9	119,3	142,8	- 5,1	- 14,9	- 16,5
		Ausland	97,5	105,9	132,5	125,4	141,4	- 26,4	- 7,9	- 11,3
241	Erzeugung von Roheisen, Stahl und Ferrolegerungen	Insgesamt	97,6	98,0	122,1	120,2	143,7	- 20,1	- 0,4	- 16,3
		Inland	101,4	108,5	107,5	117,8	143,4	- 5,6	- 6,5	- 17,9
		Ausland	94,1	88,4	135,4	122,5	143,9	- 30,5	6,4	- 14,9
25	Herstellung von Metallerzeugnissen	Insgesamt	99,3	146,9	111,1	134,1	127,3	- 10,6	- 32,4	5,3
		Inland	82,1	131,5	93,8	118,6	119,4	- 12,5	- 37,6	- 0,7
		Ausland	135,6	179,5	147,7	166,6	144,0	- 8,2	- 24,4	15,7
26	Herstellung von DV-Geräten, elektronischen und optischen Erzeugnissen	Insgesamt	74,5	102,2	90,3	103,6	107,0	- 17,5	- 27,1	- 3,2
		Inland	82,1	98,6	78,1	94,8	99,6	5,2	- 16,7	- 4,8
		Ausland	65,3	106,5	105,0	114,3	115,8	- 37,8	- 38,7	- 1,3
27	Herstellung von elektrischen Ausrüstungen	Insgesamt	55,7	63,0	59,9	70,9	82,7	- 6,9	- 11,5	- 14,3
		Inland	47,0	46,6	46,2	58,3	71,7	1,7	0,8	- 18,7
		Ausland	85,7	119,0	106,6	114,0	120,5	- 19,6	- 28,0	- 5,4
28	Maschinenbau	Insgesamt	134,3	154,9	138,5	157,8	168,1	- 3,0	- 13,3	- 6,1
		Inland	120,8	178,6	192,2	188,5	210,3	- 37,2	- 32,4	- 10,4
		Ausland	142,4	140,7	106,5	139,5	142,9	33,7	1,2	- 2,4
29	Herstellung von Kraftwagen und Kraftwagenteilen	Insgesamt	100,6	92,2	111,8	111,0	103,9	- 10,1	9,0	6,8
		Inland	84,9	92,2	96,4	101,3	95,4	- 11,9	- 7,9	6,2
		Ausland	116,5	92,3	127,5	120,8	112,5	- 8,7	26,2	7,4
	Verarbeitendes Gewerbe	Insgesamt	103,7	109,9	115,9	121,3	123,0	- 10,5	- 5,6	- 1,4
		Inland	90,4	109,9	106,3	114,8	119,4	- 15,0	- 17,8	- 3,9
		Ausland	117,4	109,9	125,7	128,0	126,6	- 6,6	6,8	1,1

**2 Übersicht über die wirtschaftliche Entwicklung im Verarbeitenden Gewerbe
Betriebe mit 50 und mehr tätigen Personen**

Jahr Monat	Betriebe	Beschäftigte	Geleistete Arbeits- stunden	Entgelte	Gesamtumsatz		Auftragseingang	
					insgesamt	darunter Ausland	insgesamt	darunter Ausland
	Anzahl	1 000	1 000 EUR	2005 = 100				
2008	246	83 761	125 586	3 346 757	25 720 797	12 550 384	111,6	111,6
2009	248	80 326	109 084	2 930 542	19 232 195	9 511 999	82,7	84,2
2010	244	79 412	118 272	3 208 006	22 499 978	11 398 179	107,0	110,9
2011	241	83 116	125 253	3 512 957	25 907 799	12 908 266	123,0	126,6
Januar	241	80 904	10 895	266 747	1 752 989	849 052	128,3	140,2
Februar	241	81 598	10 424	268 832	2 229 618	1 157 235	128,1	139,0
März	241	82 014	11 297	278 059	2 579 031	1 341 075	141,3	139,1
April	241	82 185	10 097	292 571	2 106 253	1 088 630	126,3	137,6
Mai	241	82 478	11 278	306 673	2 446 832	1 203 890	121,5	119,2
Juni	241	82 914	9 789	317 133	2 196 862	1 137 327	98,9	87,3
Juli	241	83 626	9 229	292 110	1 784 665	781 010	118,1	128,2
August	241	84 531	10 624	276 860	2 111 082	1 013 973	131,3	137,9
September	241	84 400	11 095	274 761	2 356 993	1 195 969	122,4	120,0
Oktober	241	84 144	10 381	283 045	2 223 427	1 116 714	124,4	131,5
November	240	84 438	10 970	375 978	2 216 348	1 071 583	120,5	116,9
Dezember	240	84 155	9 176	280 188	1 903 699	951 808	115,9	125,7
2012	239	84 422	124 177	3 659 456	25 846 656	12 917 549	121,3	128,0
Januar	239	84 113	11 164	278 934	2 242 209	1 105 357	129,6	130,3
Februar	239	84 419	10 544	282 066	2 185 052	1 102 150	142,5	138,4
März	240	84 451	11 451	289 103	2 459 384	1 209 199	135,5	146,7
April	240	84 231	9 981	301 312	2 121 743	1 073 409	123,9	129,7
Mai	240	84 181	10 360	316 865	2 188 753	1 123 580	132,4	147,3
Juni	240	84 469	10 365	331 153	2 308 559	1 217 120	108,3	105,7
Juli	238	85 196	10 230	303 443	1 987 884	948 795	114,8	131,6
August	238	85 661	9 891	291 372	2 118 264	1 087 874	124,6	138,9
September	238	84 721	10 344	288 170	2 290 471	1 152 486	113,4	120,4
Oktober	238	84 133	10 836	297 115	2 219 604	1 079 802	117,4	120,1
November	238	84 066	10 715	392 058	2 064 419	1 001 128	109,9	109,9
Dezember	238	83 425	8 296	287 865	1 660 314	816 649	103,7	117,4

**3 Betriebe, Beschäftigte und Umsatz im Verarbeitenden Gewerbe nach Kreisen im Dezember 2012
Betriebe mit 50 und mehr tätigen Personen**

Kreise	Betriebe	Beschäftigte	Geleistete Arbeitsstunden	Entgelte	Gesamtumsatz	
					insgesamt	darunter Ausland
	Anzahl	1 000	1 000 EUR			
Regionalverband Saarbrücken	66	23 838	2 599	92 967	472 005	142 376
Landkreis Merzig-Wadern	19	5 990	615	18 202	58 372	33 066
Landkreis Neunkirchen	29	6 662	689	22 543	143 130	55 963
Landkreis Saarlouis	52	21 163	2 068	74 951	589 484	380 594
Landkreis Saarpfalz-Kreis	48	19 167	1 661	60 943	259 027	144 949
Landkreis St. Wendel	24	6 605	665	18 259	138 295	59 701
SAARLAND	238	83 425	8 296	287 865	1 660 314	816 649

**4 Betriebe, Beschäftigte, Arbeitsstunden, Entgelte und Umsatz nach Wirtschaftszweigen
im Saarland Dezember 2012**

Betriebe mit 50 und mehr tätigen Personen

WZ 2008	Wirtschaftszweig a = Dezember 2012 b = Veränderung gegenüber Vorjahresmonat in %	Betriebe	Beschäftigte	Geleistete Arbeits- stunden	Entgelte	Gesamtumsatz			Anteil Ausland an Gesamt- umsatz (Exportquote)	
						insgesamt	dar. Auslandsumsatz			
							insgesamt	darunter Eurozone		
			Anzahl	1 000	1 000 EUR			%		
B	Bergbau und Gewinnung	a	1	
	von Steinen und Erden	b	- 75,0	X	
08	Gewinnung von Steinen und Erden, sonstiger Bergbau	a	1	
		b	-	X	
C	Verarbeitendes Gewerbe	a	238	83 425	8 296	287 865	1 660 314	816 649	359 014	49,2
		b	- 0,8	- 0,9	- 9,6	2,7	- 12,8	- 14,2	- 27,1	X
10	H. v. Nahrungs- und Futtermitteln	a	29	6 043	665	11 671	95 538	23 480	20 436	24,6
		b	- 3,3	- 1,5	- 3,3	2,8	2,3	17,8	21,1	X
11	Getränkeherstellung	a	2
		b	-	X
14	H. v. Bekleidung	a	1
		b	-	X
16	H. v. Holz-, Flecht-, Korb- und Korkwaren (ohne Möbel)	a	2
		b	-	X
18	H. v. Druckerzeugn.; Vervielfältig. v. besp. Ton-, Bild- u. Datenträgern	a	5	470	69	1 219	4 363	345	325	7,9
		b	- 28,6	- 18,0	- 16,1	- 15,4	- 16,6	- 27,3	- 29,4	X
19	Kokerei und Mineralölverarbeitung	a	2
		b	-	X
20	H. v. chemischen Erzeugnissen	a	5	566	51	1 768	10 431	4 212	946	40,4
		b	-	- 2,2	- 23,6	11,0	- 20,2	- 18,0	0,1	X
21	H. v. pharmazeut. Erzeugnissen	a	1
		b	-	X
22	H. v. Gummi- und Kunststoffwaren	a	17	4 039	396	11 847	56 163	35 302	15 783	62,9
		b	- 5,6	- 4,7	- 10,5	3,2	- 16,8	- 17,3	- 18,8	X
23	H. v. Glas-, -waren, Keramik, Verarbeitung von Steinen und Erden	a	5	2 642	275	7 149	20 936	11 641	4 407	55,6
		b	-	0,4	- 4,5	16,5	1,7	15,2	- 17,0	X
24	Metallerzeugung und -bearbeitung	a	18	14 411	1 469	55 322	247 376	131 078	62 668	53,0
		b	- 5,3	- 9,8	- 14,1	- 4,0	- 22,8	- 21,0	- 26,9	X
24.1	Erzeugung von Roheisen, Stahl und Ferrolegerungen	a	5	9 818	1 044	38 504	187 864	102 895	47 314	54,8
		b	- 16,7	- 14,4	- 15,8	- 9,9	- 23,6	- 22,2	- 31,8	X
24.2	H. v. Stahlrohren, Rohrform, Rohrverschluss- und Rohrverbindungsstücken aus Stahl	a	2
		b	-	X
24.5	Gießereien	a	7	3 517	329	13 125	41 944	22 906	12 382	54,6
		b	-	2,8	- 9,0	11,7	- 19,1	- 17,5	- 5,7	X
25	H. v. Metallerzeugnissen	a	48	9 629	1 043	32 594	128 782	39 170	22 832	30,4
		b	4,3	12,2	1,3	13,6	3,3	- 16,7	- 22,0	X
25.1	Stahl- und Leichtmetallbau	a	12	2 884	316	9 721	37 150	10 158	7 528	27,3
		b	-	- 3,6	- 13,1	- 2,5	- 21,6	- 29,5	- 17,3	X
26	H. v. DV-Geräten, elektronischen und optischen Erzeugnissen	a	10	1 254	150	4 837	19 023	9 375	1 512	49,3
		b	11,1	1,1	- 5,0	13,9	- 5,2	2,6	- 28,1	X
27	H. v. elektrischen Ausrüstungen	a	8	1 592	151	4 777	19 295	7 389	4 045	38,3
		b	- 20,0	- 15,8	- 9,1	27,3	- 16,1	- 20,6	- 29,6	X
28	Maschinenbau	a	41	17 052	1 516	60 178	228 011	134 751	64 751	59,1
		b	-	- 1,2	- 15,9	- 3,4	- 13,1	- 3,3	- 12,7	X
29	H. v. Kraftwagen und Kraftwagenteilen	a	18	19 205	1 785	74 780	655 072	348 345	130 290	53,2
		b	5,9	3,9	- 8,3	5,3	- 14,9	- 18,7	- 41,0	X
30	Sonstiger Fahrzeugbau	a	1
		b	-	X
31	H. v. Möbeln	a	5	463	52	1 083	3 285	943	824	28,7
		b	- 16,7	- 8,3	- 6,7	- 9,5	- 46,3	- 67,0	- 69,9	X
32	H. v. sonstigen Waren	a	5	1 956	199	6 005	57 374	49 325	13 691	86,0
		b	-	- 2,9	- 4,7	1,3	- 7,3	- 7,6	- 14,2	X
33	Reparatur und Installation von Maschinen und Ausrüstungen	a	15	1 691	195	5 995	35 231	1 606	594	4,6
		b	15,4	- 1,2	- 19,7	3,3	13,7	24,9	35,5	X
A	Vorleistungsgüterproduzenten	a	95	30 498	3 170	105 198	448 146	227 100	112 644	50,7
		b	1,1	- 1,9	- 7,1	5,5	- 15,0	- 15,3	- 22,3	X
B	Investitionsgüterproduzenten	a	99	44 112	4 161	162 116	1 038 382	553 467	218 300	53,3
		b	4,2	0,9	- 11,9	1,5	- 12,9	- 14,8	- 32,3	X
GG	Gebrauchsgüterproduzenten	a	7
		b	- 22,2	X
VG	Verbrauchsgüterproduzenten	a	36	7 776	857	17 274	130 294	34 574	26 919	26,5
		b	- 12,2	- 4,1	- 7,4	- 0,1	- 2,3	12,2	20,1	X
EN	Energie	a	2
		b	- 60,0	X
	INSGESAMT	a	239
		b	- 2,0	X

Größere Abweichungen in den Zeilen 24 und 25 resultieren aus Schwerpunktverlagerungen.

**5 Betriebe, Beschäftigte, Arbeitsstunden, Entgelte und Umsatz nach Wirtschaftszweigen
im Saarland Januar bis Dezember 2012
Betriebe mit 50 und mehr tätigen Personen**

WZ 2008	Wirtschaftszweig a = Januar bis Dezember 2012 b = Veränderung gegenüber Vorjahreszeitraum in %	Betriebe	Beschäftigte	Geleistete Arbeits- stunden	Entgelte	Gesamtumsatz			Anteil Ausland an Gesamt- umsatz (Export- quote)	
						insgesamt	dar. Auslandsumsatz			
							insgesamt	darunter Eurozone		
		Anzahl	1 000	1 000 EUR			%			
B	Bergbau und Gewinnung	a	X	X	X	X	X	X	X	
	von Steinen und Erden	b	X	X	X	X	X	X	X	
05	Kohlenbergbau	a	X	X	X	X	X	X	X	
		b	X	X	X	X	X	X	X	
08	Gewinnung von Steinen und Erden, sonstiger Bergbau	a	1	
		b	-	X	
C	Verarbeitendes Gewerbe	a	239	84 422	124 177	3 659 456	25 846 656	12 917 549	6 330 909	50,0
		b	- 0,8	1,6	- 0,9	4,2	- 0,2	0,1	- 9,2	X
10	H. v. Nahrungs- und Futtermitteln	a	29	6 052	8 450	142 435	1 183 207	292 696	255 873	24,7
		b	- 3,3	- 1,4	-	1,7	3,7	10,2	10,7	X
11	Getränkeherstellung	a	2
		b	-	X
14	H. v. Bekleidung	a	1
		b	-	X
16	H. v. Holz-, Flecht-, Korb- und Korkwaren (ohne Möbel)	a	2
		b	-	X
18	H. v. Druckerzeugn.; Vervielfältig. v. besp. Ton-, Bild- u. Datenträgern	a	6	490	873	14 525	47 353	5 223	4 955	11,0
		b	- 14,3	- 13,0	- 10,3	- 12,6	- 16,6	- 12,9	- 14,0	X
19	Kokerei und Mineralölverarbeitung	a	2
		b	-	X
20	H. v. chemischen Erzeugnissen	a	5	597	836	18 899	171 003	73 408	13 803	42,9
		b	-	5,9	- 3,9	6,6	- 2,2	- 5,4	- 51,2	X
21	H. v. pharmazeut. Erzeugnissen	a	1
		b	-	X
22	H. v. Gummi- und Kunststoffwaren	a	18	4 104	6 233	154 045	1 006 034	636 928	285 784	63,3
		b	-	- 2,2	- 9,5	-	- 9,9	- 7,9	- 7,3	X
23	H. v. Glas-, -waren, Keramik, Verarbeitung von Steinen und Erden	a	5	2 678	3 981	91 777	309 578	175 386	79 881	56,7
		b	-	- 1,3	- 3,0	- 0,4	- 0,6	- 0,4	- 8,5	X
24	Metallerzeugung und -bearbeitung	a	18	14 795	21 833	713 070	4 712 922	2 432 030	1 338 775	51,6
		b	- 5,3	- 6,8	- 9,1	- 3,8	- 10,3	- 7,3	- 3,6	X
24.1	Erzeugung von Roheisen, Stahl und Ferrolegierungen	a	5	10 207	14 940	514 116	3 573 712	1 904 944	1 029 620	53,3
		b	- 16,7	- 11,1	- 13,6	- 9,5	- 12,4	- 9,4	- 2,5	X
24.2	H. v. Stahlrohren, Rohrform, Rohrverschluss- und Rohrverbindungsstücken aus Stahl	a	2
		b	-	X
24.5	Gießereien	a	7	3 497	5 234	150 648	837 924	430 358	246 061	51,4
		b	-	4,7	2,4	17,0	- 0,5	- 0,2	- 9,7	X
25	H. v. Metallerzeugnissen	a	48	9 658	15 255	404 967	2 002 247	705 802	451 831	35,3
		b	4,3	15,1	12,2	19,8	12,4	20,5	4,0	X
25.1	Stahl- und Leichtmetallbau	a	12	2 876	4 806	111 185	634 386	177 524	139 069	28,0
		b	-	- 1,5	- 1,8	0,8	- 1,8	4,3	19,0	X
26	H. v. DV-Geräten, elektronischen und optischen Erzeugnissen	a	10	1 266	1 967	58 526	226 530	112 151	30 181	49,5
		b	11,1	1,9	1,2	9,7	7,7	24,6	10,4	X
27	H. v. elektrischen Ausrüstungen	a	8	1 568	2 131	59 569	311 916	118 642	69 977	38,0
		b	- 20,0	- 14,4	- 14,1	- 8,0	- 6,7	- 0,1	- 5,6	X
28	Maschinenbau	a	41	17 223	24 582	801 755	3 772 565	2 137 180	1 175 853	56,7
		b	-	0,6	- 2,2	0,7	2,2	5,6	8,0	X
29	H. v. Kraftwagen und Kraftwagenteilen	a	18	19 361	28 082	925 918	9 956 738	5 285 144	2 199 156	53,1
		b	5,9	7,6	4,9	9,8	2,5	- 1,5	- 24,1	X
30	Sonstiger Fahrzeugbau	a	1
		b	-	X
31	H. v. Möbeln	a	5	471	631	13 650	74 694	37 195	35 985	49,8
		b	- 16,7	- 6,2	- 9,0	- 5,8	- 10,0	- 3,6	- 3,3	X
32	H. v. sonstigen Waren	a	5	2 027	2 881	82 135	722 479	628 958	182 682	87,1
		b	-	3,2	3,2	6,6	3,1	4,6	- 0,2	X
33	Reparatur und Installation von Maschinen und Ausrüstungen	a	15	1 744	2 733	78 995	272 288	28 693	12 034	10,5
		b	7,1	0,6	- 7,6	7,0	- 15,8	169,1	49,7	X
A	Vorleistungsgüterproduzenten	a	96	30 979	46 445	1 347 564	8 005 616	4 058 958	2 234 440	50,7
		b	2,1	0,7	- 2,2	3,8	- 4,6	- 3,0	- 2,7	X
B	Investitionsgüterproduzenten	a	99	44 561	65 139	2 066 943	15 581 924	8 381 366	3 739 379	53,8
		b	3,1	3,6	1,0	5,4	2,0	1,4	- 13,4	X
GG	Gebrauchsgüterproduzenten	a	7
		b	- 22,2	X
VG	Verbrauchsgüterproduzenten	a	37	7 840	11 098	206 860	1 640 137	433 134	316 743	26,4
		b	- 9,8	- 2,8	- 2,9	- 0,6	1,6	5,2	1,0	X
EN	Energie	a	4
		b	- 20,0	X
	INSGESAMT	a	X	X	X	X	X	X	X	X
		b	X	X	X	X	X	X	X	X

Größere Abweichungen in den Zeilen 24 und 25 resultieren aus Schwerpunktverlagerungen.

6 Betriebe, Beschäftigte und Umsatz nach fachlichen Betriebsteilen im Saarland Dezember 2012
Betriebe mit 50 und mehr tätigen Personen

WZ 2008	Wirtschaftszweig a = Dezember 2012 b = Veränderung gegenüber Vorjahresmonat in %	Betriebsteile	Beschäftigte	Umsatz			
				insgesamt	darunter Auslandsumsatz		
					1 000 EUR		%
Anzahl			1 000 EUR				
B	Bergbau und Gewinnung	a	1	.	.	.	
	von Steinen und Erden	b	- 75	.	.	X	
08	Gewinnung von Steinen und Erden, sonstiger Bergbau	a	1	.	.	.	
		b	-	.	.	X	
C	Verarbeitendes Gewerbe	a	265	83 204	1 594 879	794 710	49,8
		b	1,1	- 0,8	- 12,6	- 14,1	X
10	H. v. Nahrungs- und Futtermitteln	a	29	6 032	91 910	23 303	25,4
		b	- 3,3	- 0,6	2,4	17,7	X
11	Getränkeherstellung	a	2
		b	-	.	.	.	X
14	H. v. Bekleidung	a	1
		b	-	.	.	.	X
16	H. v. Holz-, Flecht-, Korb- und Korkwaren (ohne Möbel)	a	2
		b	-	.	.	.	X
18	H. v. Druckerzeugn.; Vervielfältig. v. besp. Ton-, Bild- u. Datenträgern	a	5	470	4 363	345	7,9
		b	- 28,6	- 18,0	- 16,6	- 27,3	X
19	Kokerei und Mineralölverarbeitung	a	2
		b	-	.	.	.	X
20	H. v. chemischen Erzeugnissen	a	5	551	9 215	3 744	40,6
		b	-	- 1,4	- 18,9	- 17,0	X
21	H. v. pharmazeut. Erzeugnissen	a	1
		b	-	.	.	.	X
22	H. v. Gummi- und Kunststoffwaren	a	19	4 031	48 955	29 989	61,3
		b	- 5,0	- 4,7	- 14,4	- 14,5	X
23	H. v. Glas-, -waren, Keramik, Verarbeitung von Steinen und Erden	a	5	2 625	16 747	9 633	57,5
		b	-	0,4	- 1,9	9,7	X
24	Metallerzeugung und -bearbeitung	a	21	14 241	233 994	121 959	52,1
		b	5,0	- 9,8	- 21,6	- 22,1	X
24.1	Erzeugung von Roheisen, Stahl und Ferrolegierungen	a	6	9 626	175 409	93 283	53,2
		b	-	- 14,8	- 22,0	- 24,0	X
24.2	H. v. Stahlrohren, Rohrform, Rohrverschluss- und Rohrverbindungsstücken aus Stahl	a	3
		b	50,0	.	.	.	X
24.5	Gießereien	a	8	3 542	40 873	23 156	56,7
		b	-	2,8	- 19,9	- 17,8	X
25	H. v. Metallerzeugnissen	a	55	9 566	128 145	45 972	35,9
		b	7,8	11,7	2,7	- 5,7	X
25.1	Stahl- und Leichtmetallbau	a	12	2 427	30 690	7 554	24,6
		b	-	- 11,3	- 16,2	1,8	X
26	H. v. DV-Geräten, elektronischen und optischen Erzeugnissen	a	10	1 254	19 023	9 375	49,3
		b	11,1	1,1	- 5,2	2,6	X
27	H. v. elektrischen Ausrüstungen	a	9	1 593	17 578	6 294	35,8
		b	- 18,2	- 17,2	- 18,3	- 27,2	X
28	Maschinenbau	a	46	17 135	224 102	128 699	57,4
		b	2,2	- 0,6	- 14,1	- 2,7	X
29	H. v. Kraftwagen und Kraftwagenteilen	a	19	19 185	634 038	344 678	54,4
		b	5,6	3,9	- 14,4	- 18,8	X
30	Sonstiger Fahrzeugbau	a	1
		b	-	.	.	.	X
31	H. v. Möbeln	a	6	468	3 327	947	28,5
		b	- 14,3	- 7,5	- 45,7	- 66,9	X
32	H. v. sonstigen Waren	a	7	2 016	57 176	49 525	86,6
		b	-	- 2,7	- 8,3	- 7,5	X
33	Reparatur und Installation von Maschinen und Ausrüstungen	a	20	1 625	34 115	756	2,2
		b	11,1	- 4,0	2,1	- 82,0	X
A	Vorleistungsgüterproduzenten	a	106	30 562	425 687	218 239	51,3
		b	5,0	- 1,3	- 14,2	- 14,5	X
B	Investitionsgüterproduzenten	a	112	43 785	1 007 132	541 020	53,7
		b	4,7	0,5	- 13,0	- 15,1	X
GG	Gebrauchsgüterproduzenten	a	8
		b	- 20,0	.	.	.	X
VG	Verbrauchsgüterproduzenten	a	38	7 810	125 236	34 079	27,2
		b	- 11,6	- 3,4	- 2,4	13,3	X
EN	Energie	a	2
		b	- 60,0	.	.	.	X
	INSGESAMT	a	266
		b	-	.	.	.	X

Größere Abweichungen in den Zeilen 24 und 25 resultieren aus Schwerpunktverlagerungen.

7 Ausgewählte Produktionszahlen

Merkmal	Maßeinheit	2010	2011	2012	Oktober 2012	November 2012	Dezember 2012
Steinkohle (ohne Privatgruben)¹⁾							
Verwertbare Förderung	1 000 t	1 325,8	1 406,6	395,2	-	-	-
Absatz insgesamt	1 000 t	1 156,3	1 493,7	687,0	66,5	66,9	34,0
dav. Fremdotsatz insgesamt	1 000 t	1 156,3	1 493,7	687,0	66,5	66,9	34,0
Fördertage	Anzahl	251,0	249,0	123,0	-	-	-
Förderung je Fördertag	1 000 t	5,3	5,6	1,6	-	-	-
Schichtleistung ²⁾							
- unter Tage ³⁾	kg/MS ⁴⁾	5 618	8 007	6 094	-	-	-
- Bergbauliche Betriebe ²⁾	kg/MS ⁴⁾	4 332	5 924	4 359	-	-	-
Fremdotsatz	1 000 t	1 156,3	1 493,7	687,0	66,5	66,9	34,0
dav. Saarland	1 000 t	1 026,0	1 411,5	686,6	66,5	66,9	34,0
übrige Bundesrepublik	1 000 t	130,3	82,2	0,4	-	-	-
Kohlengesamtbestand ⁵⁾	1 000 t	364,2	273,8	23,5	129,4	60,5	23,5
Steinkohlenkoks							
Hüttenkoks	1 000 t	856,7	955,9	953,8	57,3	84,1	90,6
Eisen- und Stahlerzeugung							
Roheisen	1 000 t	3 539,0	4 176,0	3 989,7	316,2	325,2	328,0
Rohstahl	1 000 t	4 475,1	5 229,9	5 595,2	453,1	453,8	458,2
Walzstahlfertigerzeugnisse ⁶⁾	1 000 t	2 972,4	3 350,5	3 329,9	237,3	285,3	237,1
nachrichtlich: Betriebe und Beschäftigung in der Energie- und Wasserversorgung⁷⁾							
Betriebe ³⁾	Anzahl	36	36	36	36	39	36
Beschäftigte insgesamt ³⁾	Anzahl	3 319	3 295	3 293	3 306	3 300	3 284
Geleistete Stunden	1 000	5 376	5 295	5 202	434	444	421
Entgelte	1 000 EUR	170 084	176 408	182 222	12 167	23 146	14 308

1) Mengenangaben gemäß den Richtlinien der Statistik der Kohlenwirtschaft in Essen. 2) Monats- bzw. Jahresschichtleistung. 3) Monatsdurchschnitt. 4) kg/MS = Kilogramm je Mannschicht. 5) Stand am Ende des Zeitraumes ohne Schlammweiher. 6) Gemäß Montanvertrag (ohne Stahlrohre, einschließlich Stabstahl und Profile). 7) Ergebnisse aus dem Monatsbericht; Betriebe von Unternehmen mit 20 und mehr Beschäftigten.

Veröffentlichungen des Statistischen Amtes Saarland

I. ZUSAMMENFASSENDE SCHRIFTEN

Statistisches Jahrbuch für das Saarland 2012 (erschieden im November 2012, EUR 20,00). Das Statistische Jahrbuch bietet aktuelle Informationen aus allen wichtigen Bereichen des sozialen, kulturellen und wirtschaftlichen Lebens. Die Darstellung in Tabellenform, die vielfach mehrjährige Vergleiche erlaubt, wird durch textliche Erläuterungen sowie durch übersichtliche Schaubilder und Grafiken ergänzt.

Saarländische Gemeindezahlen 2012 (erschieden im Dezember 2012, EUR 10,00). In diesem jährlich erscheinenden Heft werden Informationen aus den verschiedensten Bereichen der amtlichen Statistik auf Gemeinde- und Kreisebene veröffentlicht.

SAARLAND HEUTE 2012 - Statistische Kurzinformationen (erschieden im April 2012, erscheint jährlich, kostenlos)

Broschüre „Statistische Kurzinformationen Saar - Lor - LuX - Rheinland-Pfalz - Wallonie“ 2011 (erschieden im Februar 2011, kostenlos). Die Broschüre zeigt ein Panorama der grenzüberschreitenden europäischen Region in Wort, Zahl und Bild über die demografische, wirtschaftliche und soziale Lage. Bei dem zweisprachigen Werk (deutsch und französisch) handelt es sich um eine Gemeinschaftsveröffentlichung der beteiligten Statistischen Ämter. Weitere Daten und Informationen finden Sie im Internet unter www.grossregion.lu.

Statistik Journal, Statistisches Quartalsheft Saarland (Einzelheft EUR 4,00, Jahresabonnement EUR 15,00). Das Statistik Journal informiert über aktuelle Ergebnisse aus vielen Bereichen der amtlichen Statistik. Neben Textbeiträgen geben Grafiken umfassende Einblicke in das wirtschaftliche und soziale Geschehen im Saarland.

II. FACHSTATISTISCHE SCHRIFTEN

Handbuch Öffentliche Finanzen 2008 (erschieden im Dezember 2009, EUR 10,00). Das Handbuch stellt Grunddaten über die aktuelle Finanzsituation im öffentlichen Bereich zur Verfügung. Angegeben sind sowohl einfache Bestandszahlen als auch funktional gegliederte Ergebnisse für die Gemeinden und das Land.

Statistische Berichte (erscheinen monatlich, viertel-, halb- oder ganzjährig und können kostenfrei im Internet heruntergeladen werden). In den Statistischen Berichten werden zur schnellen Unterrichtung von Verwaltung und anderen Interessenten die neuesten Ergebnisse der laufenden Statistiken wie auch die ersten Resultate von Sondererhebungen veröffentlicht. Ihre sachliche Gliederung ist sehr differenziert und in der Regel bundeseinheitlich festgelegt.

Fachstatistische Faltblätter „Statistische Kurzinformationen“ (erscheinen i.d.R. jährlich und sind kostenlos). Zurzeit liegen vor:

Hochschulen im Saarland 2009/2010 (erschieden im Juni 2010)

Landwirtschaft im Saarland - Ausgabe 2012 (erschieden im Oktober 2012)

III. REIHEN

Einzelschriften zur Statistik des Saarlandes. In dieser Reihe, die bis heute mehr als 100 Bände umfasst, werden aus dem gesamten Spektrum der amtlichen Statistik schwerpunktmäßig Einzelthemen behandelt. Insbesondere werden hier Ergebnisse von Erhebungen dargestellt, die nur in mehrjährigen Abständen stattfinden, so etwa die Volks-, Berufs- und Arbeitsstättenzählung, Handels- und Gaststättenzählung, Handwerkszählung, Wahlen etc.

Saarland in Zahlen (Sonderhefte). In dieser Reihe werden sachlich und teils auch regional tief gegliederte Ergebnisse mit fachlichen Schwerpunkten, insbesondere in den Bereichen Produzierendes Gewerbe, Bildung und Agrarberichterstattung, veröffentlicht. Aktuell erschienene Sonderhefte:

Agrarstrukturerhebung 2007 - Strukturdaten der Landwirtschaft (erschieden im April 2009, EUR 10,00)

Produzierendes Gewerbe 2011 (erschieden im Juli 2012, EUR 10,00)

Allgemeinbildende Schulen 2007/2008 (erschieden im August 2008, EUR 10,00)

Gemeinschaftsveröffentlichungen der Statistischen Ämter des Bundes und der Länder. Im Rahmen dieser Reihe werden gemeinsame Veröffentlichungen mit bundesdeutschen Zahlen konzipiert, z. B. der Museumsbericht, das Gemeindeverzeichnis und die Kreiszahlen sowie mehrere Statistik Datenbanken. Mehrmals jährlich erscheinen auch die Volkswirtschaftlichen Gesamtrechnungen der Länder, mit Ergebnissen über Entstehung, Verteilung und Verwendung des Bruttoinlandsprodukts nach Ländern sowie Bruttowertschöpfung und verfügbares Einkommen der kreisfreien Städte und Landkreise.

IV. VERZEICHNISSE

Das Statistische Amt bietet verschiedene Verzeichnisse an: Gemeindeverzeichnis, Schulverzeichnis, Verzeichnis der Kindertageseinrichtungen, Krankenhausverzeichnis, Straßenverzeichnis, Märkte im Saarland usw. Sie werden i.d.R. jährlich aktualisiert herausgegeben und sind auch in elektronischer Form lieferbar. Die Kosten richten sich jeweils nach dem Umfang.

STATISTISCHES AMT SAARLAND - Presse- und Informationsdienst
Virchowstraße 7, 66119 Saarbrücken, ☎ 0681/501-5925/-5974, TelefaX 0681/501-5915,
E-Mail: statistik@lzd.saarland.de, Internet: <http://www.statistik.saarland.de>