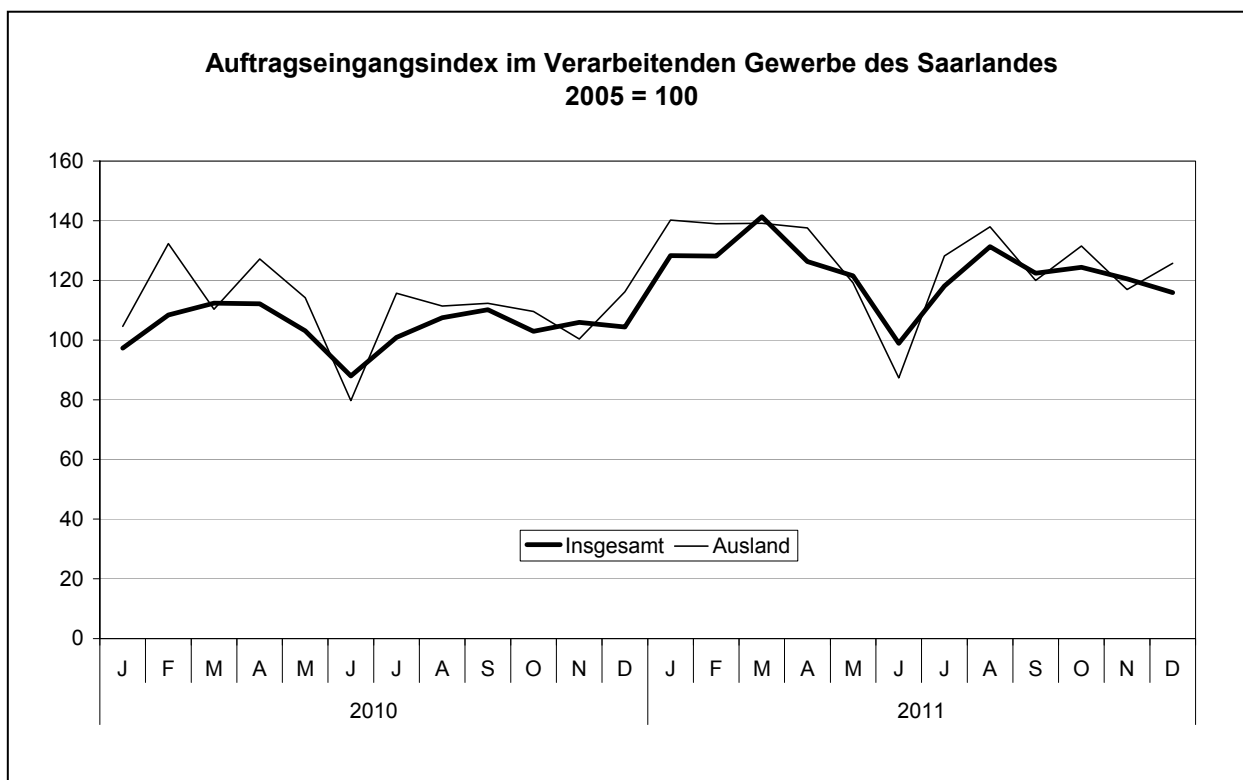


Verarbeitendes Gewerbe sowie Bergbau und Gewinnung von Steinen und Erden im Dezember 2011



Ausgegeben im Februar 2012

© Statistisches Amt Saarland, Saarbrücken, 2012.

Für nichtgewerbliche Zwecke sind Vervielfältigung und unentgeltliche Verbreitung, auch auszugsweise, mit Quellenangabe gestattet. Die Verbreitung, auch auszugsweise, über elektronische Systeme/Datenträger bedarf der vorherigen Zustimmung. Alle übrigen Rechte bleiben vorbehalten.

Herausgeber: Statistisches Amt Saarland, Virchowstraße 7, 66119 Saarbrücken, Postfach 10 30 44, 66030 Saarbrücken
 Telefon: (0681) 501 5925 - Fax: (0681) 501 5915 - E-Mail: statistik@lzd.saarland.de - Internet: <http://www.statistik.saarland.de>

Zeichenerklärung

a.n.g.	=	anderweitig nicht genannt
0	=	mehr als nichts, aber weniger als die Hälfte der kleinsten in der Tabelle nachgewiesenen Einheit
-	=	nichts vorhanden
/	=	keine Angabe, da Zahlenwert nicht sicher genug
.	=	Zahlenwert unbekannt oder geheim zu halten
X	=	Tabellenfach gesperrt, weil Aussage nicht sinnvoll
...	=	Angabe fällt später an
()	=	Nachweis unter dem Vorbehalt, dass der Zahlenwert Fehler aufweisen kann
p	=	vorläufiges Ergebnis
r	=	berichtigtes Ergebnis

Abweichungen in den Summen durch Runden der Zahlen möglich

Erläuterungen

Ab Berichtsmonat Januar 2009 werden die Ergebnisse des Monatsberichts für Betriebe des Verarbeitenden Gewerbes sowie des Bergbaus und der Gewinnung von Steinen und Erden in der fachlichen Gliederung der „Klassifikation der Wirtschaftszweige, Ausgabe 2008 (WZ 2008)“ nachgewiesen. Mit der Einführung der WZ 2008 wird die Verordnung (EG) Nr. 1893/2006 des Europäischen Parlaments und des Rates vom 20. Dezember 2006 (Abl. Nr. L 393 S. 1) zur Einführung der Statistischen Systematik der Wirtschaftszweige in der Europäischen Gemeinschaft (NACE Rev. 2) national umgesetzt.

Die Anwendung der neuen Klassifikation hat Auswirkungen auf den Berichtskreis der Statistiken im Produzierenden Gewerbe, weil einige Tätigkeiten innerhalb des Produzierenden Gewerbes umgruppiert, andere zusätzlich aufgenommen oder ausgegliedert wurden. Darüber hinaus erfolgt die Kodierung der Wirtschaftszweige nunmehr nach einem völlig neuen Nummerierungssystem.

Infolge der strukturellen Veränderungen beim Produzierenden Gewerbe durch den Übergang von der WZ 2003 auf die WZ 2008 zählen jetzt zum Beispiel die Branchen des Verlagsgewerbes und des Recyclings nicht mehr zum Verarbeitenden Gewerbe. Aber auch innerhalb des Verarbeitenden Gewerbes wurden mit der WZ 2008 erhebliche Anpassungen bei der Zusammensetzung der Wirtschaftszweige vorgenommen. So werden künftig Montage- und Installationsleistungen in eigenständigen Klassen der WZ 2008 nachgewiesen. Nicht mehr zum Verarbeitenden Gewerbe zählen Betriebe, die schwerpunktmäßig fremdbezogene Waren oder Dienstleistungen in eigenem Namen bzw. im Namen des Unternehmens/der Unternehmensgruppe, zu dem/der sie gehören, verkaufen (Converter). Diese Einheiten werden künftig i.d.R. dem Handel oder den Dienstleistungen zugerechnet.

Die Statistischen Ämter des Bundes und der Länder haben einen „Server für Klassifikationssysteme“ unter <http://w3gewan.bayern.de/klassifikation/index.htm> zur interaktiven Benutzung eingerichtet. Zudem stehen sowohl die „Klassifikation der Wirtschaftszweige, Ausgabe 2008 (WZ 2008)“ als auch ein „Umsteigeschlüssel“ von der WZ 2003 auf die WZ 2008 unter <http://destatis.de> unter „Klassifikation“ als Download bereit.

Rechtsgrundlagen

- Gesetz über die Statistik im Produzierenden Gewerbe (ProdGewStatG) in der Fassung der Bekanntmachung vom 21. März 2002 (BGBl. I S. 1 181),
 - Bundesstatistikgesetz (BStatG) vom 22. Januar 1987 (BGBl. I S. 462, 565),
- in den jeweils zuletzt gültigen Fassungen.

Zweck, Art und Umfang der Erhebung

Die Ergebnisse des Monatsberichts für Betriebe des Verarbeitenden Gewerbes sowie des Bergbaus und der Gewinnung von Steinen und Erden dienen der kurzfristigen Beurteilung der konjunkturellen Lage sowie der regionalen und sektoralen Strukturpolitik. Sie stellen eine unentbehrliche Grundlage für zahlreiche Entscheidungen der gesetzgebenden Körperschaften, der Bundes- und Landesregierungen, der Verbände, Kammern und anderer Institutionen auf dem Gebiet der gesamten Wirtschaftspolitik dar.

Systematik

Die Ergebnisse der Monatsberichte für Betriebe des Verarbeitenden Gewerbes sowie des Bergbaus und der Gewinnung von Steinen und Erden werden nach der Klassifikation der Wirtschaftszweige (WZ 2008) erhoben und aufbereitet.

Eine Kurzfassung der WZ 2008 für die Abschnitte B und C der Klassifikation der Wirtschaftszweige sowie eine Zuordnung der einzelnen Wirtschaftszweige (4-Steller) zu den neu definierten Wirtschaftshauptgruppen:

- A = Vorleistungsgüterproduzenten
- B = Investitionsgüterproduzenten
- GG = Gebrauchsgüterproduzenten
- VG = Verbrauchsgüterproduzenten
- EN = Energie

können auf Anfrage kostenlos beim Statistischen Amt bezogen werden (siehe auch Anlage E I 1, Jan. 09).

In dieser Übersicht sind auch alle WZ - 4-Steller gekennzeichnet, für die das Merkmal Auftragseingang erhoben wird.

Berichtskreis, Ausnahmen von der Erfassungsgrenze

Mit Inkrafttreten des Artikel 10 des „Ersten Gesetzes zum Abbau bürokratischer Hemmnisse insbesondere in der mittelständischen Wirtschaft“ vom 22. August 2006 umfasst der monatliche Berichtskreis die produzierenden Betriebe mit 50 und mehr tätigen Personen von Unternehmen des Verarbeitenden Gewerbes sowie des Bergbaus und der Gewinnung von Steinen und Erden und produzierende Betriebe mit 50 und mehr tätigen Personen von Unternehmen anderer Wirtschaftszweige - jeweils ohne Baubetriebe und Betriebe der Energie- und Wasserversorgung.

Die unterhalb dieser neuen Abschneidegrenze liegenden Betriebe werden für Strukturuntersuchungen einmal jährlich ab dem Berichtsjahr 2007 befragt.

Methodische Erläuterungen

Darstellung der Ergebnisse:

Die den Ergebnissen zu Grunde liegende Darstellungseinheit ist der **Betrieb** als örtliche Einheit, im Unterschied zum **Unternehmen** als rechtliche Einheit, das aus mehreren Betrieben bestehen kann.

Der einzelne Betrieb sowie sämtliche für ihn erhobenen Merkmale sind dem Wirtschaftszweig zugeordnet, in dem der Schwerpunkt seiner Tätigkeit, gemessen an der Beschäftigtenzahl, liegt (Darstellung nach **hauptbeteiligten Wirtschaftszweigen**). Zusätzlich werden Ergebnisse nach fachlichen Betriebsteilen nachgewiesen. Hierbei werden die Angaben von Betrieben, deren Erzeugnisse in mehrere Wirtschaftszweige fallen, auf die Zweige aufgeteilt, denen die einzelnen Betriebsteile ihrer Produktion entsprechend zuzurechnen sind (Darstellung nach **beteiligten Wirtschaftszweigen**). Da bei diesem Nachweis die sonstigen Bereiche eines Betriebes (z. B. Verwaltung, Handel, Transport) fachlich den produzierenden Teilen des Betriebes nicht zugeordnet werden können, sind die Summen (Beschäftigte, Umsätze) für Bergbau und Gewinnung von Steinen und Erden, Verarbeitendes Gewerbe insgesamt in dieser Tabelle für fachliche Betriebsteile entsprechend kleiner als die Summen in den Betriebstabellen.

Tätige Personen: Alle am Monatsende im Betrieb tätigen Personen einschl. tätiger Inhaber/-innen und mithelfender Familienangehöriger (auch unbezahlt mithelfende Familienangehörige, so weit sie mindestens ein Drittel der üblichen Arbeitszeit im Betrieb tätig sind), sowie einschließlich der Personen, die als Heimarbeiter/-innen auf der Lohn- und Gehaltsliste geführt werden. Einbezogen werden u.a. auch Erkrankte, Urlauber/-innen, Streikende und von der Aussperrung Betroffene, Saison- und Aushilfsarbeiter/-innen sowie Teilzeitbeschäftigte und Kurzarbeiter/-innen.

Geleistete Arbeitsstunden: Alle im Betrieb tatsächlich geleisteten (nicht die bezahlten) Stunden aller tätigen Personen, einschließlich Über-, Nacht-, Sonntags- und Feiertagsstunden.

Bezahlte Entgelte: Bruttobezüge (Bar- und Sachbezüge ohne jeden Abzug) der tätigen Personen ohne Arbeitgeberanteile zur Sozialversicherung; Lohn- und Gehaltszuschläge (einschl. Gratifikationen usw.) werden einbezogen. Nicht erfasst werden dagegen allgemeine soziale Aufwendungen sowie Vergütungen, die als Spesenersatz anzusehen sind.

Gesamtumsatz: Umsatz aus eigener Erzeugung (einschl. Umsatz aus dem Verkauf von Energie und Nebenerzeugnissen und Abfällen sowie Entgelte für industrielle Dienstleistungen wie Reparaturen, Installationen und Montagen), Umsatz aus Handelsware und sonstigen nichtindustriellen Tätigkeiten (z.B. Erlöse aus Vermietung und Verpachtung, aus Lizenzverträgen, Provisionseinnahmen und aus Veräußerungen von Patenten).

Der Umsatz beruht auf Rechnungswerten (Fakturenwerten) **ohne** in Rechnung gestellte Umsatz-(Mehrwert-)steuer. Im Umsatz enthalten sind Verbrauchsteuern und Kosten für Fracht, Verpackung und Porto, auch wenn diese gesondert berechnet werden. Außerordentliche und betriebsfremde Erträge aus dem Verkauf von Anlagegütern, aus der Verpachtung von Grundstücken, Zinsen, Dividenden u. dgl. sind nicht im Umsatz enthalten. Da es sich grundsätzlich um fakturierte Werte handelt, enthält der Umsatz auch nicht den Wert der Lieferungen, die innerhalb eines Unternehmens von Werk zu Werk stattfinden. Bei der Aufgliederung nach Ländern kann es daher vorkommen, dass Erzeugnisse, die in einem Land produziert werden, im Umsatz eines anderen Landes enthalten sind. Der regional gegliederte Umsatz ent-

spricht daher z.T. nicht der Produktion in den einzelnen Ländern.

Umsatz aus Eigenerzeugung: Die aus der eigenen Produktion stammenden und die in Lohnarbeit bei anderen Unternehmen hergestellten Lieferungen und Leistungen sowie die ausgeführten Reparaturen, Montagen, Lohnarbeiten und Lohnveredlungen.

Inlandsumsatz: Umsatz mit Empfängern im Bundesgebiet sowie Umsätze mit den im Bundesgebiet stationierten ausländischen Streitkräften.

Auslandsumsatz: Umsatz mit Abnehmern im Ausland und - so weit einwandfrei erkennbar - Umsatz mit deutschen Exporteuren.

Ab Januar 2004 wird zusätzlich zum „Auslandsumsatz insgesamt“ der „Auslandsumsatz mit den Ländern der Eurozone“ veröffentlicht. Das sind die Länder der EU, die den EURO als gemeinsame Währung eingeführt haben. Im Einzelnen sind das die Umsätze mit: Belgien, Finnland, Frankreich, Griechenland, Irland, Italien, Luxemburg, Malta, die Niederlande, Österreich, Portugal, Slowakei, Slowenien, Spanien, Zypern und Estland.

Auftragseingang: Gesamtwert der eingegangenen und angenommenen Aufträge ohne Umsatzsteuer für ausgewählte Wirtschaftszweige (WZ-Viersteller, siehe Erläuterungen unter Punkt "Systematik" weiter oben). Abgrenzung nach fachlichen Betriebsteilen. Basiswert der Messzahlen ist beginnend mit Berichtsmonat Januar 2009 der Monatsdurchschnitt des Jahres 2005.

**1 Auftragseingang im Verarbeitenden Gewerbe
(Messzahlen MD 2005 = 100)
Betriebe mit 50 und mehr tätigen Personen**

WZ 2008	Wirtschaftsabschnitt Wirtschaftsabteilung		2011		2010	Januar bis Dezember		Veränderung in Prozent		
			Dez.	Nov.	Dez.			Dez. 2011 gegen Dez. 2010	Dez. 2011 gegen Nov. 2011	Januar - Dez. 2011 gegen Januar - Dez. 2010
20	Herstellung von chemischen Erzeugnissen	Insgesamt	267,1	326,5	215,6	298,8	287,7	23,9	- 18,2	3,9
		Inland	251,4	283,8	195,0	263,9	260,1	28,9	- 11,4	1,5
		Ausland	294,3	400,3	251,2	359,0	335,3	17,2	- 26,5	7,1
24	Metallerzeugung und -bearbeitung	Insgesamt	119,4	132,2	117,6	142,1	118,7	1,5	- 9,7	19,7
		Inland	105,9	146,3	107,5	142,8	120,4	- 1,5	- 27,6	18,6
		Ausland	132,5	118,6	127,3	141,4	117,1	4,1	11,7	20,8
241	Erzeugung von Roheisen, Stahl und Ferrolegerungen	Insgesamt	122,1	129,6	124,2	143,7	120,9	- 1,7	- 5,8	18,9
		Inland	107,5	144,8	114,2	143,4	122,1	- 5,9	- 25,8	17,4
		Ausland	135,4	115,7	133,3	143,9	119,8	1,6	17,0	20,1
25	Herstellung von Metallerzeugnissen	Insgesamt	111,1	128,1	94,7	127,3	110,9	17,3	- 13,3	14,8
		Inland	93,8	118,4	88,9	119,4	105,4	5,5	- 20,8	13,3
		Ausland	147,7	148,5	106,9	144,0	122,5	38,2	- 0,5	17,6
26	Herstellung von DV-Geräten, elektronischen und optischen Erzeugnissen	Insgesamt	90,3	96,8	76,2	107,0	90,2	18,5	- 6,7	18,6
		Inland	78,1	76,3	81,6	99,6	92,8	- 4,3	2,4	7,3
		Ausland	105,0	121,5	69,7	115,8	87,2	50,6	- 13,6	32,8
27	Herstellung von elektrischen Ausrüstungen	Insgesamt	59,9	107,1	53,4	82,7	77,8	12,2	- 44,1	6,3
		Inland	46,2	86,4	46,2	71,7	70,3	0,0	- 46,5	2,0
		Ausland	106,6	177,9	78,2	120,5	103,5	36,3	- 40,1	16,4
28	Maschinenbau	Insgesamt	138,5	170,0	133,0	168,1	139,3	4,1	- 18,5	20,7
		Inland	192,2	235,2	172,1	210,3	170,8	11,7	- 18,3	23,1
		Ausland	106,5	131,0	109,6	142,9	120,5	- 2,8	- 18,7	18,6
29	Herstellung von Kraftwagen und Kraftwagenteilen	Insgesamt	111,8	101,2	95,6	103,9	93,9	16,9	10,5	10,6
		Inland	96,4	97,1	75,4	95,4	84,2	27,9	- 0,7	13,3
		Ausland	127,5	105,3	116,1	112,5	103,6	9,8	21,1	8,6
	Verarbeitendes Gewerbe	Insgesamt	115,9	120,5	104,4	123,0	107,0	11,0	- 3,8	15,0
Inland		106,3	124,0	93,0	119,4	103,2	14,3	- 14,3	15,7	
Ausland		125,7	116,9	116,2	126,6	110,9	8,2	7,5	14,2	

**2 Übersicht über die wirtschaftliche Entwicklung im Verarbeitenden Gewerbe
sowie im Bergbau und der Gewinnung von Steinen und Erden
Betriebe mit 50 und mehr tätigen Personen**

Jahr Monat	Betriebe	Beschäftigte	Geleistete Arbeits- stunden	Entgelte	Gesamtumsatz		Auftragseingang ¹⁾	
					insgesamt	darunter Ausland	insgesamt	darunter Ausland
	Anzahl	1 000	1 000 EUR	2005 = 100				
2007	257	87 759	131 247	3 451 657	24 226 144	11 728 891	109,3	109,7
2008	251	88 877	130 821	3 463 585	25 907 762	12 550 432	111,6	111,6
2009	252	84 685	113 942	3 037 952	19 352 217	9 512 282	82,7	84,2
2010	248	83 027	122 285	3 296 462	22 611 278	11 398 554	107,0	110,9
Januar	246	82 846	9 799	248 127	1 573 380	828 901	100,2	104,6
Februar	249	82 918	9 714	248 158	1 776 261	913 452	111,3	132,3
März	249	82 496	11 392	263 451	2 246 110	1 157 436	115,2	110,3
April	248	82 472	9 986	262 631	1 725 455	870 734	116,3	127,2
Mai	248	82 479	9 968	290 897	1 922 783	971 435	106,5	114,2
Juni	248	82 675	10 484	296 478	2 069 654	1 047 124	90,2	79,7
Juli	248	82 972	9 791	275 121	1 618 755	786 238	104,2	115,7
August	248	83 450	9 762	266 649	1 868 768	979 024	111,4	111,4
September	247	83 339	10 885	260 764	2 230 769	1 152 681	111,9	111,2
Oktober	247	83 172	10 374	266 016	1 826 443	902 401	105,3	108,5
November	247	83 820	10 878	344 008	1 987 639	934 962	106,5	99,2
Dezember	246	83 682	9 252	274 162	1 765 261	854 166	104,4	116,2
2011	245	85 941	128 562	3 585 081	26 080 140	12 908 486	123,0	126,6
Januar	245	84 071	11 233	272 999	1 766 754	849 074	128,3	140,2
Februar	245	84 738	10 734	274 869	2 240 895	1 157 271	128,1	139,0
März	245	84 976	11 610	284 470	2 593 312	1 341 097	141,3	139,1
April	245	85 174	10 360	298 636	2 117 917	1 088 634	126,3	137,6
Mai	245	85 413	11 587	312 768	2 462 897	1 203 900	121,5	119,2
Juni	245	85 792	10 037	323 288	2 210 804	1 137 340	98,9	87,3
Juli	245	86 422	9 476	298 119	1 797 829	781 020	118,1	128,2
August	245	87 274	10 890	283 091	2 118 643	1 013 982	131,3	137,9
September	245	87 079	11 375	280 717	2 364 906	1 195 978	122,4	120,0
Oktober	245	86 750	10 625	288 774	2 239 187	1 116 739	124,4	131,5
November	244	86 972	11 235	381 680	2 235 141	1 071 632	120,5	116,9
Dezember	244	86 636	9 400	285 666	1 931 855	951 819	115,9	125,7

1) Ermittlung nur für das Verarbeitende Gewerbe.

**3 Betriebe, Beschäftigte und Umsatz nach Kreisen im Dezember 2011
Betriebe mit 50 und mehr tätigen Personen**

Kreise	Betriebe	Beschäftigte	Geleistete Arbeitsstunden	Entgelte	Gesamtumsatz	
					insgesamt	darunter Ausland
	Anzahl	1 000	1 000 EUR			
Regionalverband Saarbrücken	69	25 141	2 974	91 870	486 692	178 054
Landkreis Merzig-Wadern	19	5 981	633	16 064	65 246	20 246
Landkreis Neunkirchen	30	6 110	650	19 514	153 478	48 629
Landkreis Saarlouis	51	22 933	2 430	77 230	788 600	473 432
Landkreis Saarpfalz-Kreis	49	19 777	2 010	63 243	299 431	161 183
Landkreis St. Wendel	26	6 694	703	17 745	138 408	70 274
SAARLAND	244	86 636	9 400	285 666	1 931 855	951 819

**4 Betriebe, Beschäftigte, Arbeitsstunden, Entgelte und Umsatz nach Wirtschaftszweigen
im Saarland Dezember 2011**

Betriebe mit 50 und mehr tätigen Personen

WZ 2008	Wirtschaftszweig a = Dezember 2011 b = Veränderung gegenüber Vorjahresmonat in %	Betriebe	Beschäftigte	Geleistete Arbeits- stunden	Entgelte	Gesamtumsatz			Anteil Ausland an Gesamt- umsatz (Exportquote)	
						insgesamt	dar. Auslandsumsatz			
							insgesamt	darunter Eurozone		
			Anzahl	1 000	1 000 EUR			%		
B	Bergbau und Gewinnung	a	4	2 481	224	5 478	28 158	9	9	0,0
	von Steinen und Erden	b	-	- 23,9	- 17,5	- 17,2	37,4	- 70,0	- 70,0	X
05	Kohlenbergbau	a	3
		b	-	X
08	Gewinnung von Steinen und Erden, sonstiger Bergbau	a	1
		b	-	X
C	Verarbeitendes Gewerbe	a	240	84 155	9 175	280 188	1 903 697	951 809	492 757	50,0
		b	- 0,8	4,6	2,2	4,7	9,1	11,4	8,8	X
10	H. v. Nahrungs- und Futtermitteln	a	30	6 138	688	11 352	93 417	19 924	16 882	21,3
		b	7,1	4,1	2,4	0,4	1,2	- 3,1	- 3,2	X
11	Getränkeherstellung	a	2
		b	- 33,3	X
14	H. v. Bekleidung	a	1
		b	-	X
16	H. v. Holz-, Flecht-, Korb- und Korkwaren (ohne Möbel)	a	2
		b	- 33,3	X
18	H. v. Druckerzeugn.; Vervielfältig. v. besp. Ton-, Bild- u. Datenträgern	a	7	573	82	1 441	5 230	475	461	9,1
		b	-	3,4	- 6,4	- 0,9	- 1,2	- 7,0	- 8,9	X
19	Kokerei und Mineralölverarbeitung	a	2
		b	-	X
20	H. v. chemischen Erzeugnissen	a	5	579	66	1 592	13 067	5 134	945	39,3
		b	25,0	19,6	20,5	8,2	24,8	18,5	- 10,0	X
21	H. v. pharmazeut. Erzeugnissen	a	1
		b	-	X
22	H. v. Gummi- und Kunststoffwaren	a	18	4 239	443	11 481	67 482	42 694	19 435	63,3
		b	-	5,4	- 12,9	- 8,2	- 13,8	- 14,4	- 12,1	X
23	H. v. Glas-, -waren, Keramik, Ver- arbeitung von Steinen und Erden	a	5	2 632	288	6 136	20 577	10 105	5 310	49,1
		b	- 16,7	- 6,4	- 5,7	- 11,4	8,3	5,9	15,4	X
24	Metallerzeugung und -bearbeitung	a	19	15 969	1 711	57 646	320 323	165 858	85 694	51,8
		b	-	2,5	6,2	14,5	16,0	4,3	4,1	X
24.1	Erzeugung von Roheisen, Stahl und Ferrolegierungen	a	6	11 472	1 239	42 755	245 768	132 313	69 355	53,8
		b	20,0	1,2	6,4	15,9	18,0	5,6	18,9	X
24.2	H. v. Stahlrohren, Rohrform, Rohr- verschluss- und Rohrverbindungs- stücken aus Stahl	a	2
		b	- 33,3	X
24.5	Gießereien	a	7	3 420	361	11 746	51 852	27 764	13 131	53,5
		b	-	7,8	10,9	19,6	5,2	0,4	- 35,8	X
25	H. v. Metallerzeugnissen	a	46	8 583	1 030	28 682	124 642	47 023	29 289	37,7
		b	2,2	6,2	9,0	0,5	- 5,8	- 4,1	- 27,9	X
25.1.	Stahl- und Leichtmetallbau	a	12	2 993	363	9 971	47 387	14 412	9 099	30,4
		b	9,1	6,3	12,9	5,3	- 19,5	- 39,0	- 54,4	X
26	H. v. DV-Geräten, elektronischen und optischen Erzeugnissen	a	9	1 240	158	4 248	20 063	9 133	2 104	45,5
		b	12,5	4,6	1,5	8,4	- 22,5	- 36,5	- 45,3	X
27	H. v. elektrischen Ausrüstungen	a	10	1 891	166	3 752	22 993	9 304	5 749	40,5
		b	- 9,1	0,2	- 9,2	- 35,8	7,4	9,0	2,6	X
28	Maschinenbau	a	41	17 251	1 802	62 314	262 415	139 323	74 203	53,1
		b	- 4,7	4,9	3,5	2,7	6,9	1,4	13,4	X
29	H. v. Kraftwagen und Kraftwagenteilen	a	17	18 486	1 947	70 996	769 587	428 586	220 887	55,7
		b	- 5,6	7,7	- 0,2	8,4	14,2	28,0	24,6	X
30	Sonstiger Fahrzeugbau	a	1
		b	-	X
31	H. v. Möbeln	a	6	505	56	1 197	6 113	2 854	2 736	46,7
		b	-	3,5	- 8,9	0,6	8,3	12,2	8,3	X
32	H. v. sonstigen Waren	a	5	2 015	209	5 927	61 891	53 401	15 963	86,3
		b	-	7,8	9,3	14,4	18,3	19,5	4,1	X
33	Reparatur und Installation von Maschinen und Ausrüstungen	a	13	1 712	243	5 801	30 995	1 286	438	4,1
		b	-	6,2	7,0	7,6	20,3	- 9,4	- 60,3	X
A	Vorleistungsgüterproduzenten	a	94	31 079	3 413	99 717	527 149	268 253	144 922	50,9
		b	- 2,1	2,9	2,1	4,0	8,7	1,6	1,0	X
B	Investitionsgüterproduzenten	a	95	43 733	4 722	159 753	1 192 443	649 571	322 554	54,5
		b	- 2,1	6,2	2,7	5,8	10,0	16,7	13,9	X
GG	Gebrauchsgüterproduzenten	a	9
		b	-	X
VG	Verbrauchsgüterproduzenten	a	41	8 112	925	17 291	133 413	30 820	22 405	23,1
		b	5,1	4,5	1,1	1,4	- 1,5	0,1	- 5,3	X
EN	Energie	a	5
		b	-	X
	INSGESAMT	a	244	86 636	9 400	285 666	1 931 855	951 819	492 766	49,3
		b	- 0,8	3,5	1,6	4,2	9,4	11,4	8,8	X

**5 Betriebe, Beschäftigte, Arbeitsstunden, Entgelte und Umsatz nach Wirtschaftszweigen
im Saarland Januar bis Dezember 2011
Betriebe mit 50 und mehr tätigen Personen**

WZ 2008	Wirtschaftszweig a = Januar bis Dezember 2011 b = Veränderung gegenüber Vorjahreszeitraum in %	Betriebe	Beschäftigte	Geleistete Arbeits- stunden	Entgelte	Gesamtumsatz			Anteil Ausland an Gesamt- umsatz (Exportquote)	
						insgesamt	dar. Auslandsumsatz			
							insgesamt	darunter Eurozone		
		Anzahl	1 000	1 000 EUR					%	
B	Bergbau und Gewinnung von Steinen und Erden	a	4	2 826	3 309	72 124	172 341	220	220	0,1
		b	-	- 21,8	- 17,6	- 18,5	54,8	- 41,5	- 41,5	X
05	Kohlenbergbau	a	3
		b	-	X
08	Gewinnung von Steinen und Erden, sonstiger Bergbau	a	1
		b	-	X
C	Verarbeitendes Gewerbe	a	241	83 116	125 253	3 512 957	25 907 799	12 908 266	6 970 755	49,8
		b	- 1,2	4,7	5,9	9,5	15,1	13,2	13,3	X
10	H. v. Nahrungs- und Futtermitteln	a	30	6 138	8 447	140 074	1 140 618	265 625	231 157	23,3
		b	3,4	1,3	1,2	1,1	3,0	5,9	3,8	X
11	Getränkeherstellung	a	2
		b	- 33,3	X
14	H. v. Bekleidung	a	1
		b	-	X
16	H. v. Holz-, Flecht-, Korb- und Korkwaren (ohne Möbel)	a	2
		b	- 33,3	X
18	H. v. Druckerzeugn.; Vervielfältig. v. besp. Ton-, Bild- u. Datenträgern	a	7	563	973	16 616	56 788	5 994	5 761	10,6
		b	-	2,6	0,6	3,6	5,0	30,0	28,3	X
19	Kokerei und Mineralölverarbeitung	a	2
		b	-	X
20	H. v. chemischen Erzeugnissen	a	5	564	870	17 737	174 875	77 591	28 309	44,4
		b	25,0	13,3	18,5	10,6	3,3	7,4	44,0	X
21	H. v. pharmazeut. Erzeugnissen	a	1
		b	-	X
22	H. v. Gummi- und Kunststoffwaren	a	18	4 195	6 891	154 033	1 116 145	691 192	308 353	61,9
		b	-	4,1	7,0	5,2	15,8	15,7	6,6	X
23	H. v. Glas-, -waren, Keramik, Ver- arbeitung von Steinen und Erden	a	5	2 712	4 106	92 153	311 410	176 084	87 293	56,5
		b	- 16,7	- 4,9	- 2,6	2,8	16,8	13,9	17,1	X
24	Metallerzeugung und -bearbeitung	a	19	15 882	24 014	741 616	5 251 451	2 624 685	1 389 026	50,0
		b	-	3,7	6,6	11,0	23,5	14,7	18,0	X
24.1	Erzeugung von Roheisen, Stahl und Ferrolegierungen	a	6	11 484	17 298	567 924	4 080 281	2 101 838	1 056 484	51,5
		b	20,0	2,7	6,0	12,3	24,6	14,8	21,8	X
24.2	H. v. Stahlrohren, Rohrform, Rohr- verschluss- und Rohrverbindungs- stücken aus Stahl	a	2
		b	- 33,3	X
24.5	Gießereien	a	7	3 339	5 113	128 728	841 940	431 180	272 582	51,2
		b	-	7,5	10,4	7,8	21,1	16,7	5,6	X
25	H. v. Metallerzeugnissen	a	46	8 391	13 601	338 087	1 781 163	585 571	434 315	32,9
		b	2,2	2,7	3,9	2,7	9,1	6,5	6,6	X
25.1.	Stahl- und Leichtmetallbau	a	12	2 921	4 892	110 325	645 792	170 159	116 888	26,3
		b	9,1	6,6	5,7	5,1	- 1,8	- 9,9	- 13,7	X
26	H. v. DV-Geräten, elektronischen und optischen Erzeugnissen	a	9	1 243	1 944	53 341	210 374	90 035	27 335	42,8
		b	-	3,8	5,4	7,6	8,6	17,5	19,8	X
27	H. v. elektrischen Ausrüstungen	a	10	1 831	2 481	64 737	334 295	118 733	74 158	35,5
		b	- 9,1	- 2,7	- 4,0	- 6,2	- 3,2	- 5,6	- 3,8	X
28	Maschinenbau	a	41	17 112	25 139	795 839	3 690 575	2 023 049	1 088 667	54,8
		b	- 4,7	5,5	9,1	12,7	18,6	15,8	18,8	X
29	H. v. Kraftwagen und Kraftwagenteilen	a	17	17 986	26 771	842 928	9 714 126	5 367 365	2 896 082	55,3
		b	- 5,6	10,2	8,1	14,5	13,1	13,0	13,3	X
30	Sonstiger Fahrzeugbau	a	1
		b	-	X
31	H. v. Möbeln	a	6	502	693	14 487	82 949	38 598	37 217	46,5
		b	-	3,7	- 1,8	- 1,5	8,8	8,2	11,0	X
32	H. v. sonstigen Waren	a	5	1 965	2 791	77 071	700 581	601 488	183 074	85,9
		b	-	4,4	4,2	6,8	17,7	18,3	14,0	X
33	Reparatur und Installation von Maschinen und Ausrüstungen	a	14	1 734	2 957	73 827	323 519	10 662	8 037	3,3
		b	7,7	6,1	8,1	11,4	63,5	- 36,8	- 47,2	X
A	Vorleistungsgüterproduzenten	a	94	30 776	47 513	1 298 297	8 387 260	4 184 198	2 296 600	49,9
		b	- 2,1	2,2	4,8	7,2	19,5	14,1	14,6	X
B	Investitionsgüterproduzenten	a	96	42 997	64 512	1 960 948	15 283 809	8 267 424	4 318 710	54,1
		b	- 2,0	7,2	7,8	12,3	14,5	13,3	13,4	X
GG	Gebrauchsgüterproduzenten	a	9
		b	-	X
VG	Verbrauchsgüterproduzenten	a	41	8 064	11 425	208 084	1 614 632	411 914	313 760	25,5
		b	2,5	1,7	1,5	1,8	0,4	4,5	4,0	X
EN	Energie	a	5
		b	-	X
	INSGESAMT	a	245	85 941	128 562	3 585 081	26 080 140	12 908 486	6 970 975	49,5
		b	- 1,2	3,5	5,1	8,8	15,3	13,2	13,3	X

6 Betriebe, Beschäftigte und Umsatz nach fachlichen Betriebsteilen im Saarland Dezember 2011
Betriebe mit 50 und mehr tätigen Personen

WZ 2008	Wirtschaftszweig a = November 2011 b = Veränderung gegenüber Vorjahresmonat in %		Betriebsteile	Beschäftigte	Umsatz		
					insgesamt	darunter Auslandsumsatz	
						Anzahl	1 000 EUR
B	Bergbau und Gewinnung von Steinen und Erden	a	4	2 478	27 365	1	0,0
		b	-	- 24,0	35,7	121,0	X
05	Kohlenbergbau	a	3
		b	-	.	.	.	X
08	Gewinnung von Steinen und Erden, sonstiger Bergbau	a	1
		b	-	.	.	.	X
C	Verarbeitendes Gewerbe	a	262	83 879	1 825 593	925 588	50,7
		b	-	4,5	8,8	11,6	X
10	H. v. Nahrungs- und Futtermitteln	a	30	6 070	89 784	19 806	22,1
		b	7,1	3,1	0,5	- 3,3	X
11	Getränkeherstellung	a	2
		b	- 33,3	.	.	.	X
14	H. v. Bekleidung	a	1
		b	-	.	.	.	X
16	H. v. Holz-, Flecht-, Korb- und Korkwaren (ohne Möbel)	a	2
		b	- 33,3	.	.	.	X
18	H. v. Druckerzeugn.; Vervielfältig. v. besp. Ton-, Bild- u. Datenträgern	a	7	573	5 230	475	9,1
		b	-	3,4	- 1,2	- 7,0	X
19	Kokerei und Mineralölverarbeitung	a	2
		b	-	.	.	.	X
20	H. v. chemischen Erzeugnissen	a	5	559	11 365	4 513	39,7
		b	25,0	20,5	23,0	17,5	X
21	H. v. pharmazeut. Erzeugnissen	a	1
		b	-	.	.	.	X
22	H. v. Gummi- und Kunststoffwaren	a	20	4 232	57 158	35 088	61,4
		b	5,3	5,5	- 16,1	- 17,9	X
23	H. v. Glas-, -waren, Keramik, Ver- arbeitung von Steinen und Erden	a	5	2 615	17 068	8 784	51,5
		b	- 16,7	- 6,5	12,6	7,4	X
24	Metallerzeugung und -bearbeitung	a	20	15 787	298 489	156 559	52,5
		b	-	2,4	13,7	2,1	X
24.1	Erzeugung von Roheisen, Stahl und Ferrolegierungen	a	6	11 292	224 995	122 673	54,5
		b	20	1,2	14,7	2,5	X
24.2	H. v. Stahlrohren, Rohrform, Rohr- verschluss- und Rohrverbindungs- stücken aus Stahl	a	2
		b	- 33,3	.	.	.	X
24.5	Gießereien	a	8	3 446	51 047	28 176	55,2
		b	-	7,7	6,2	1,8	X
25	H. v. Metallerzeugnissen	a	51	8 562	124 779	48 760	39,1
		b	-	5,2	- 7,6	- 7,2	X
25.1.	Stahl- und Leichtmetallbau	a	12	2 736	36 603	7 421	20,3
		b	-	5,1	- 29,6	- 61,1	X
26	H. v. DV-Geräten, elektronischen und optischen Erzeugnissen	a	9	1 240	20 063	9 133	45,5
		b	12,5	4,6	- 22,5	- 36,5	X
27	H. v. elektrischen Ausrüstungen	a	11	1 924	21 520	8 640	40,2
		b	- 15,4	- 0,1	14,7	40,5	X
28	Maschinenbau	a	45	17 239	260 981	132 320	50,7
		b	- 2,2	5,3	5,9	0,8	X
29	H. v. Kraftwagen und Kraftwagenteilen	a	18	18 465	740 588	424 477	57,3
		b	- 5,3	7,7	15,4	28,9	X
30	Sonstiger Fahrzeugbau	a	1
		b	-	.	.	.	X
31	H. v. Möbeln	a	7	506	6 127	2 856	46,6
		b	-	3,5	8,1	12,1	X
32	H. v. sonstigen Waren	a	7	2 072	62 349	53 560	85,9
		b	16,7	7,9	19,7	19,4	X
33	Reparatur und Installation von Maschinen und Ausrüstungen	a	18	1 693	33 414	4 201	12,6
		b	5,9	5,7	25,5	87,5	X
A	Vorleistungsgüterproduzenten	a	101	30 980	496 171	255 331	51,5
		b	- 1,9	2,8	8,0	1,2	X
B	Investitionsgüterproduzenten	a	107	43 583	1 157 948	637 136	55,0
		b	- 0,9	6,2	10,1	17,0	X
GG	Gebrauchsgüterproduzenten	a	10
		b	-	.	.	.	X
VG	Verbrauchsgüterproduzenten	a	43	8 081	128 261	30 075	23,4
		b	7,5	3,8	- 1,9	- 0,3	X
EN	Energie	a	5
		b	-	.	.	.	X
	INSGESAMT	a	266	86 357	1 852 958	925 588	50,0
		b	-	3,4	9,2	11,6	X

7 Ausgewählte Produktionszahlen

Merkmal	Maßeinheit	2009	2010	2011	Oktober 2011	November 2011	Dezember 2011
Steinkohle (ohne Privatgruben)¹⁾							
Verwertbare Förderung	1 000 t	962,3	1 325,8	1 406,6	133,5	110,7	89,5
Absatz insgesamt	1 000 t	1 119,1	1 156,3	1 493,7	128,4	159,0	236,4
dav. Fremdotsatz insgesamt	1 000 t	1 119,1	1 156,3	1 493,7	128,4	159,0	236,4
Fördertage	Anzahl	249,0	251,0	249,0	20,00	21,00	20,00
Förderung je Fördertag	1 000 t	3,9	5,3	5,6	6,7	5,3	4,5
Schichtleistung ²⁾							
- unter Tage ³⁾	kg/MS ⁴⁾	3 193	5 618	8 007	10 628	8 520	7 648
- Bergbauliche Betriebe ²⁾	kg/MS ⁴⁾	2 511	4 332	5 924	7 679	6 142	5 616
Fremdotsatz	1 000 t	1 119,1	1 156,3	1 493,7	128,4	159,0	236,4
dav. Saarland	1 000 t	1 077,8	1 026,0	1 411,5	122,6	155,5	234,1
übrige Bundesrepublik	1 000 t	41,3	130,3	82,2	5,8	3,5	2,3
Kohlengesamtbestand ⁵⁾	1 000 t	176,2	364,2	273,8	473,7	438,6	273,8
Steinkohlenkoks							
Hüttenkoks	1 000 t	807,4	856,7	955,9	83,8	83,0	86,4
Eisen- und Stahlerzeugung							
Roheisen	1 000 t	2 795,5	3 539,0	4 176,0	346,2	299,0	242,1
Rohstahl	1 000 t	3 532,5	4 475,1	5 229,9	427,9	376,6	291,0
Walzstahlfertigerzeugnisse ⁶⁾	1 000 t	2 300,1	2 972,4	3 350,5	209,7	274,3	179,5
nachrichtlich: Betriebe und Beschäftigung in der Energie- und Wasserversorgung⁷⁾							
Betriebe ³⁾	Anzahl	36	36	36	36	36	36
Beschäftigte insgesamt ³⁾	Anzahl	3 290	3 319	3 295	3 297	3 286	3 289
Geleistete Stunden	1 000	5 301	5 376	5 295	432	455	439
Bruttolohn- und -gehaltsumme	1 000 EUR	167 134	170 084	176 408	12 776	22 344	13 774

1) Mengenangaben gemäß den Richtlinien der Statistik der Kohlenwirtschaft in Essen. 2) Monats- bzw. Jahresschichtleistung. 3) Monatsdurchschnitt. 4) kg/MS = Kilogramm je Mannschicht. 5) Stand am Ende des Zeitraumes ohne Schlammweiher. 6) Gemäß Montanvertrag (ohne nahtlose Stahlrohren einschließlich Röhrenrund- und Vierkantstahl). 7) Ergebnisse aus dem Monatsbericht; Betriebe von Unternehmen mit 20 und mehr Beschäftigten.

Veröffentlichungen des Statistischen Amtes Saarland

I. ZUSAMMENFASSENDE SCHRIFTEN

Statistisches Jahrbuch für das Saarland 2011 (erschieden im November 2011, EUR 20,00). Das Statistische Jahrbuch bietet aktuelle Informationen aus allen wichtigen Bereichen des sozialen, kulturellen und wirtschaftlichen Lebens. Die Darstellung in Tabellenform, die vielfach mehrjährige Vergleiche erlaubt, wird durch textliche Erläuterungen sowie durch übersichtliche Schaubilder und Grafiken ergänzt.

Saarländische Gemeindezahlen 2011 (erschieden im Dezember 2011, EUR 10,00). In diesem jährlich erscheinenden Heft werden Informationen aus den verschiedensten Bereichen der amtlichen Statistik auf Gemeinde- und Kreisebene veröffentlicht.

SAARLAND HEUTE 2011 - Statistische Kurzinformationen (erschieden im April 2011, erscheint jährlich, kostenlos)

Broschüre „Statistische Kurzinformationen Saar - Lor - Lux - Rheinland-Pfalz - Wallonie“ 2011 (erschieden im Februar 2011, kostenlos). Die Broschüre zeigt ein Panorama der grenzüberschreitenden europäischen Region in Wort, Zahl und Bild über die demografische, wirtschaftliche und soziale Lage. Bei dem zweisprachigen Werk (deutsch und französisch) handelt es sich um eine Gemeinschaftsveröffentlichung der beteiligten Statistischen Ämter. Weitere Daten und Informationen finden Sie im Internet unter www.grossregion.lu.

Statistik Journal, Statistisches Quartalsheft Saarland (Einzelheft EUR 4,00, Jahresabonnement EUR 15,00). Das Statistik Journal informiert über aktuelle Ergebnisse aus vielen Bereichen der amtlichen Statistik. Neben Textbeiträgen geben Grafiken umfassende Einblicke in das wirtschaftliche und soziale Geschehen im Saarland.

II. FACHSTATISTISCHE SCHRIFTEN

Handbuch Öffentliche Finanzen 2008 (erschieden im Dezember 2009, EUR 10,00). Das Handbuch stellt Grunddaten über die aktuelle Finanzsituation im öffentlichen Bereich zur Verfügung. Angegeben sind sowohl einfache Bestandszahlen als auch funktional gegliederte Ergebnisse für die Gemeinden und das Land.

Statistische Berichte (erscheinen monatlich, viertel-, halb- oder ganzjährig und können kostenfrei im Internet heruntergeladen werden). In den Statistischen Berichten werden zur schnellen Unterrichtung von Verwaltung und anderen Interessenten die neuesten Ergebnisse der laufenden Statistiken wie auch die ersten Resultate von Sondererhebungen veröffentlicht. Ihre sachliche Gliederung ist sehr differenziert und in der Regel bundeseinheitlich festgelegt.

Fachstatistische Faltblätter „Statistische Kurzinformationen“ (erscheinen i.d.R. jährlich und sind kostenlos). Zurzeit liegen vor:

Hochschulen im Saarland 2009/2010 (erschieden im Juni 2010)

Landwirtschaft im Saarland - Ausgabe 2011 (erschieden im Dezember 2011)

III. REIHEN

Einzelchriften zur Statistik des Saarlandes. In dieser Reihe, die bis heute mehr als 100 Bände umfasst, werden aus dem gesamten Spektrum der amtlichen Statistik schwerpunktmäßig Einzelthemen behandelt. Insbesondere werden hier Ergebnisse von Erhebungen dargestellt, die nur in mehrjährigen Abständen stattfinden, so etwa die Volks-, Berufs- und Arbeitsstättenzählung, Handels- und Gaststättenzählung, Handwerkszählung, Wahlen etc.

Saarland in Zahlen (Sonderhefte). In dieser Reihe werden sachlich und teils auch regional tief gegliederte Ergebnisse mit fachlichen Schwerpunkten, insbesondere in den Bereichen Produzierendes Gewerbe, Bildung und Agrarberichterstattung, veröffentlicht. Aktuell erschienene Sonderhefte:

Agrarstrukturerhebung 2007 - Strukturdaten der Landwirtschaft (erschieden im April 2009, EUR 10,00)

Produzierendes Gewerbe 2010 (erschieden im August 2011, EUR 10,00)

Allgemeinbildende Schulen 2007/2008 (erschieden im August 2008, EUR 10,00)

Gemeinschaftsveröffentlichungen der Statistischen Ämter des Bundes und der Länder. Im Rahmen dieser Reihe werden gemeinsame Veröffentlichungen mit bundesdeutschen Zahlen konzipiert, z. B. der Museumsbericht, das Gemeindeverzeichnis und die Kreiszahlen sowie mehrere Statistik Datenbanken. Mehrmals jährlich erscheinen auch die Volkswirtschaftlichen Gesamtrechnungen der Länder, mit Ergebnissen über Entstehung, Verteilung und Verwendung des Bruttoinlandsprodukts nach Ländern sowie Bruttowertschöpfung und verfügbares Einkommen der kreisfreien Städte und Landkreise.

IV. VERZEICHNISSE

Das Statistische Amt bietet verschiedene Verzeichnisse an: Gemeindeverzeichnis, Schulverzeichnis, Verzeichnis der Kindertageseinrichtungen, Krankenhausverzeichnis, Straßenverzeichnis, Märkte im Saarland usw. Sie werden i.d.R. jährlich aktualisiert herausgegeben und sind auch in elektronischer Form lieferbar. Die Kosten richten sich jeweils nach dem Umfang.