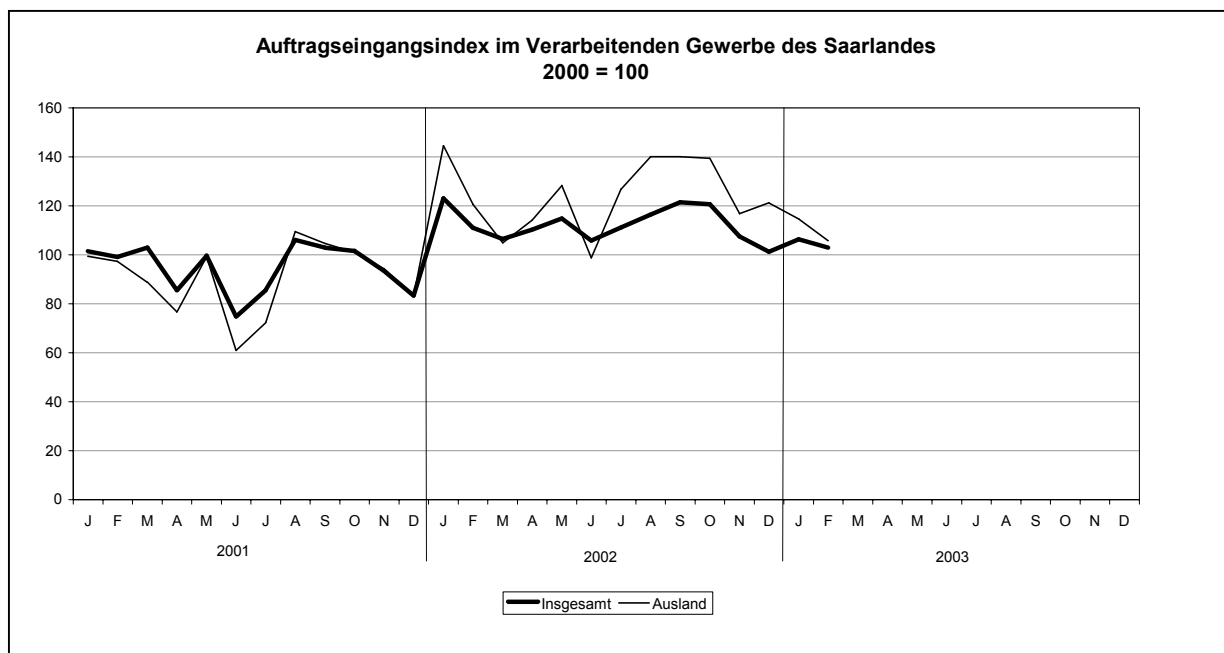


E I 1 - m 2/2003

Verarbeitendes Gewerbe sowie Bergbau und Gewinnung von Steinen und Erden im Februar 2003



Ausgegeben im Mai 2003

Einzelpreis 3,30 EUR

© Statistisches Landesamt Saarland, Saarbrücken, 2003.

Für nichtgewerbliche Zwecke sind Vervielfältigung und unentgeltliche Verbreitung, auch auszugsweise, mit Quellenangabe gestattet. Die Verbreitung, auch auszugsweise, über elektronische Systeme/Datenträger bedarf der vorherigen Zustimmung. Alle übrigen Rechte bleiben vorbehalten.

Herausgeber: Statistisches Landesamt SAARLAND, Virchowstraße 7, 66119 Saarbrücken, Postfach 10 30 44, 66030 Saarbrücken
Telefon: (0681) 501 5927 - Fax: (0681) 501 5921 - E-Mail: statistik@stala.saarland.de - Internet: <http://www.statistik.saarland.de>

Zeichenerklärung

a.n.g.	=	anderweitig nicht genannt
0	=	mehr als nichts, aber weniger als die Hälfte der kleinsten in der Tabelle nachgewiesenen Einheit
-	=	nichts vorhanden
/	=	keine Angabe, da Zahlenwert nicht sicher genug
.	=	Zahlenwert unbekannt oder geheim zu halten
x	=	Tabellenfach gesperrt, weil Aussage nicht sinnvoll
...	=	Angabe fällt später an
()	=	Nachweis unter dem Vorbehalt, dass der Zahlenwert Fehler aufweisen kann
p	=	vorläufiges Ergebnis
r	=	berichtigtes Ergebnis

Abweichungen in den Summen durch Runden der Zahlen möglich

Erläuterungen

Mit der Verordnung (EG) Nr. 29/2002 der Kommission vom 19. Dezember 2001 ist eine aktualisierte Fassung der statistischen Systematik der Wirtschaftszweige in der Europäischen Gemeinschaft (NACE Rev. 1.1) veröffentlicht worden, die ab Anfang 2003 in allen Mitgliedstaaten der Europäischen Union in amtlichen Statistiken, die eine Gliederung nach Wirtschaftszweigen enthalten, anzuwenden ist. In Deutschland geschieht das in Form der für nationale Zwecke tiefer untergliederten Klassifikation der Wirtschaftszweige, Ausgabe 2003 (WZ 2003).

NACE Rev. 1.1 und WZ 2003 stellen lediglich behutsam aktualisierte Fassungen der bisher geltenden Wirtschaftszweikklassifikationen (NACE Rev. 1, WZ 93) dar. Die neuen Wirtschaftszweiggliederungen enthalten vor allem vorsichtige Anpassungen an technische und ökonomische Veränderungen, insbesondere an die Deregulierung auf verschiedenen Märkten, tragen in einigen Bereichen aber auch dem veränderten Informationsbedarf, etwa zur Abbildung der modernen Informationstechnik, Rechnung. Die Erläuterungen zu den Unterteilungen der WZ 2003 wurden zum Teil umfassend aktualisiert und erweitert.

Die Gliederung der WZ 2003 steht im Internet als PDF-Datei unter <http://www.destatis.de/allg/d/klassif/wz2003.htm> als Download kostenlos zur Verfügung. Eine Fassung im Excel-Format kann im Statistik-Shop des Statistischen Bundesamtes online als Download erworben werden (<http://www.destatis.de/shop>). Dort stehen als Hilfsmittel für die Anwendung der WZ 2003 auch ein Umsteigeschlüssel zur WZ 93 und ein alphabetisches Stichwortverzeichnis mit etwa 33 000 tätigkeitsbezogenen, institutionellen und anderen Begriffen zur Verfügung.

Rechtsgrundlagen

- Gesetz über die Statistik im Produzierenden Gewerbe (ProdGewG) in der Fassung der Bekanntmachung vom 21. März 2002 (BGBl. I S. 1 181), geändert durch Artikel 2 des Gesetzes vom 26. Juli 2002 (BGBl. I S. 2 867),
- Bundesstatistikgesetz (BStatG) vom 22. Januar 1987 (BGBl. I S. 462, 565), zuletzt geändert durch Artikel 16 des Gesetzes vom 21. August 2002 (BGBl. I S. 3 322).

Zweck, Art und Umfang der Erhebung

Die Ergebnisse des Monatsberichts für Betriebe des Verarbeitenden Gewerbes sowie des Bergbaus und der Gewinnung von Steinen und Erden dienen der kurzfristigen Beurteilung der konjunkturellen Lage sowie der regionalen und sektoralen Strukturpolitik. Sie stellen eine unentbehrliche Grundlage für zahlreiche Entscheidungen der gesetzgebenden Körperschaften, der Bundes- und Landesregierungen, der Verbände, Kammern und anderer Institutionen auf dem Gebiet der gesamten Wirtschaftspolitik dar. Ferner geben die Energiedaten Anhaltspunkte für den Bedarf an Brennstoffen und an Elektrizität und bilden damit eine wichtige Grundlage für Entscheidungen im Hinblick auf eine kontinuierliche Energieversorgung im bedeutendsten Bereich der Wirtschaft.

Systematik

Die Ergebnisse der Monatsberichte für Betriebe des Verarbeitenden Gewerbes sowie des Bergbaus und der Gewinnung von Steinen und Erden werden nach der Klassifikation der Wirtschaftszweige (WZ 2003) erhoben und aufbereitet.

Eine Kurzfassung der WZ 2003 für die Abschnitte C und D der Klassifikation der Wirtschaftszweige sowie eine Zuordnung der einzelnen Wirtschaftszweige (4-Steller) zu den neu definierten Wirtschaftshauptgruppen:

- A = Vorleistungsgüterproduzenten
- B = Investitionsgüterproduzenten
- GG = Gebrauchsgüterproduzenten
- VG = Verbrauchsgüterproduzenten
- EN = Energie

können auf Anfrage kostenlos beim Statistischen Landesamt bezogen werden.

In dieser Übersicht sind auch alle WZ - 4-Steller gekennzeichnet, für die das Merkmal Auftragseingang erhoben wird.

Berichtskreis, Ausnahmen von der Erfassungsgrenze

Der Berichtskreis umfasst die produzierenden Betriebe von Unternehmen des Verarbeitenden Gewerbes sowie des Bergbaus und der Gewinnung von Steinen und Erden mit im allgemeinen 20 und mehr Beschäftigten sowie Betriebe des Verarbeitenden Gewerbes sowie des Bergbaus und der Gewinnung von Steinen und Erden mit 20 und mehr Beschäftigten von Unternehmen der übrigen Wirtschaftsbereiche einschließlich Handwerk (Unternehmenskonzept).

Aus Gründen einer besseren Repräsentation ist bei folgenden Branchen der Steine- und Erdenindustrie sowie des Ernährungsgewerbes die Erfassungsgrenze auf 10 und mehr tätige Personen herabgesetzt worden:

- 14.11 Gewinnung von Naturwerksteinen und Natursteinen a.n.g
- 14.21 Gewinnung von Kies und Sand
- 15.20 Fischverarbeitung
- 15.31 Verarbeitung von Kartoffeln
- 15.32 Herstellung von Frucht- und Gemüsesäften
- 15.33 Verarbeitung von Obst und Gemüse a.n.g
- 15.71 Herstellung von Futtermitteln für Nutztiere
- 15.72 Herstellung von Futtermitteln für sonstige Tiere
- 15.91 Herstellung von Spirituosen
- 15.92 Herstellung von Alkohol
- 15.97 Herstellung von Malz
- 15.98 Mineralbrunnen, Herstellung von Erfrischungsgetränken
- 26.63 Herstellung von Frischbeton (Transportbeton)

Für den Wirtschaftszweig 20.10 "Säge-, Hobel- und Holzimprägnierwerke" gilt als Erfassungsgrenze ein Jahreseinschnitt von mindestens 5 000 Kubikmeter Rohholz (im Festmaß).

Methodische Erläuterungen

Darstellung der Ergebnisse:

Die den Ergebnissen zu Grunde liegende Darstellungseinheit ist der **Betrieb** als örtliche Einheit, im Unterschied zum **Unternehmen** als rechtliche Einheit, das aus mehreren Betrieben bestehen kann.

Der einzelne Betrieb sowie sämtliche für ihn erhobenen Merkmale sind dem Wirtschaftszweig zugeordnet, in dem der Schwerpunkt seiner Tätigkeit, gemessen an der Beschäftigtenzahl, liegt (Darstellung nach **hauptbeteiligten Wirtschaftszweigen**). Zusätzlich werden Ergebnisse nach fachlichen Betriebsteilen nachgewiesen. Hierbei werden die Angaben von Betrieben, deren Erzeugnisse in mehrere Wirtschaftszweige fallen, auf die Zweige aufgeteilt, denen die einzelnen Betriebsteile ihrer Produktion entsprechend zuzurechnen sind (Darstellung nach **beteiligten Wirtschaftszweigen**). Da bei diesem Nachweis die sonstigen Bereiche eines Betriebes (z. B. Verwaltung, Handel, Transport) fachlich den produzierenden Teilen des Betriebes nicht zugeordnet werden können, sind die Summen (Beschäftigte, Umsätze) für Bergbau und Gewinnung von Steinen und Erden, Verarbeitendes Gewerbe insgesamt in dieser Tabelle für fachliche Betriebsteile entsprechend kleiner als die Summen in den Betriebstabellen.

Beschäftigte: Alle am Monatsende im Betrieb tätigen Personen einschl. tätiger Inhaber/-innen und mithelfender Familienangehöriger (auch unbezahlt mithelfende Familienangehörige, so weit sie mindestens ein Drittel der üblichen Arbeitszeit im Betrieb tätig sind), sowie (seit Januar 2002) einschließlich der Personen, die als Heimarbeiter/-innen auf der Lohn- und Gehaltsliste geführt werden. Mit Beginn des Jahres 2003 werden auch Zusteller/-innen im Verlagsgewerbe erfasst. Einbezogen werden u.a. auch Erkrankte, Urlauber/-innen, Streikende und von der Aussperrung Betroffene, Saison- und Aushilfsarbeiter/-innen sowie Teilzeitbeschäftigte und Kurzarbeiter/-innen. Die Angestellten umfassen auch die kaufmännisch Auszubildenden (einschl. der Auszubildenden in den übrigen nicht-gewerblichen Ausbildungsberufen), die Arbeiter/-innen auch die gewerblich Auszubildenden.

Arbeiter/-innen: Alle zur Arbeiterrentenversicherung Pflichtigen (auch die infolge Überschreitens der Altersgrenze nicht mehr Pflichtigen), also Facharbeiter, angelernte Arbeiter, Hilfsarbeiter, ferner Umschüler und gewerblich Auszubildende.

Angestellte: Alle zur Angestelltenversicherung Pflichtigen (auch die infolge Überschreitens der Versicherungspflichtgrenze oder Altersgrenze nicht mehr versicherungspflichtigen Angestellten), einschließlich der tätigen Inhaber/-innen und tätigen Mitinhaber/-innen sowie der kaufmännisch und technisch Auszubildenden.

Geleistete Arbeitsstunden: Alle im Betrieb tatsächlich geleisteten (nicht die bezahlten) Stunden aller tätigen Personen, einschließlich Über-, Nacht-, Sonntags- und Feiertagsstunden.

Lohn- und Gehaltsumme: Bruttosumme (Bar- und Sachbezüge ohne jeden Abzug) ohne Pflichtanteile des Arbeitgebers zur Sozialversicherung; Lohn- und Gehaltzuschläge (einschl. Gratifikationen usw.) sind einbezogen. Nicht erfasst werden dagegen allgemeine soziale Aufwendungen sowie Vergütungen, die als Spesenersatz anzusehen sind.

Umsatz: Umsatz aus eigener Erzeugung (einschl. Umsatz aus dem Verkauf von Energie und Nebenerzeugnissen und Abfällen sowie Entgelte für industrielle Dienstleistungen wie Reparaturen, Installationen und Montagen), Umsatz aus Handelsware und sonstigen nichtindustriellen Tätigkeiten (z.B. Erlöse aus Vermietung und Verpachtung, aus Lizenzverträgen, Provisionseinnahmen und aus Veräußerungen von Patenten).

Der Umsatz beruht auf Rechnungswerten (Fakturenwerten) **ohne** in Rechnung gestellte Umsatz-(Mehrwert-)steuer. Im Umsatz enthalten sind Verbrauchsteuern und Kosten für Fracht, Verpackung und Porto, auch wenn diese gesondert berechnet werden. Außerordentliche und betriebsfremde Erträge aus dem Verkauf von Anlagegütern, aus der Verpachtung von Grundstücken, Zinsen, Dividenden u. dgl. sind nicht im Umsatz enthalten. Da es sich grundsätzlich um fakturierte Werte handelt, enthält der Umsatz auch nicht den Wert der Lieferungen, die innerhalb eines Unternehmens von Werk zu Werk stattfinden. Bei der Aufgliederung nach Ländern kann es daher vorkommen, dass Erzeugnisse, die in einem Land produziert werden, im Umsatz eines anderen Landes enthalten sind. Der regional gegliederte Umsatz entspricht daher z.T. nicht der Produktion in den einzelnen Ländern.

Umsatz aus Eigenerzeugung: Die aus der eigenen Produktion stammenden und die in Lohnarbeit bei anderen Unternehmen hergestellten Lieferungen und Leistungen sowie die ausgeführten Reparaturen, Montagen, Lohnarbeiten und Lohnveredlungen.

Inlandsumsatz: Umsatz mit Empfängern im Bundesgebiet sowie Umsätze mit den im Bundesgebiet stationierten ausländischen Streitkräften.

Auslandsumsatz: Umsatz mit Abnehmern im Ausland und - so weit einwandfrei erkennbar - Umsatz mit deutschen Exporteuren.

Auftragseingang: Gesamtwert der eingegangenen und angenommenen Aufträge ohne Umsatzsteuer für ausgewählte Wirtschaftszweige (WZ-Viersteller, siehe Erläuterungen unter Punkt "Systematik" weiter oben). Abgrenzung nach fachlichen Betriebsteilen. Basiswert der Messzahlen ist mit Berichtsmonat Januar 2003 der Monatsdurchschnitt des Jahres 2000.

**1 Auftragseingang im Verarbeitenden Gewerbe
(Messzahlen MD 2000 = 100)**

Wirtschaftsabschnitt Wirtschaftsabteilung		2002	2003		Januar bis Februar		Veränderung in Prozent		
		Februar	Januar	Februar	2002	2003	Febr. 2003 gegen Febr. 2002	Febr. 2003 gegen Jan. 2003	Jan.-Febr. 2003 gegen Jan.-Febr. 2002
Chemische Industrie	Insgesamt	79,3	82,2	92,1	77,6	87,1	16,1	12,0	12,2
	Inland	82,1	82,6	93,0	79,4	87,8	13,3	12,6	10,6
	Ausland	68,5	80,7	88,6	70,9	84,7	29,3	9,8	19,5
Herstellung von Gummi- und Kunststoffwaren	Insgesamt	66,6	80,0	78,5	69,3	79,2	17,9	- 1,9	14,3
	Inland	70,8	79,9	70,5	72,3	75,2	- 0,4	- 11,8	4,0
	Ausland	62,6	80,0	86,1	66,4	83,1	37,5	7,6	25,2
Metallerzeugung, -bearbeitung	Insgesamt	112,1	132,2	110,2	116,0	121,2	- 1,7	- 16,6	4,5
	Inland	134,0	142,0	118,9	125,3	130,4	- 11,3	- 16,3	4,1
	Ausland	91,5	123,0	101,9	107,2	112,4	11,4	- 17,2	4,9
Erzeugung von Roheisen, Stahl und Ferrolegierungen (EGKS)	Insgesamt	102,6	134,6	110,8	109,9	122,7	8,0	- 17,7	11,6
	Inland	126,1	152,0	126,5	119,6	139,2	0,3	- 16,8	16,4
	Ausland	84,0	120,8	98,3	102,1	109,6	17,0	- 18,6	7,3
Herstellung von Metallerzeugnissen	Insgesamt	83,6	117,9	90,0	115,8	103,9	7,7	- 23,7	- 10,3
	Inland	82,6	108,8	82,1	106,8	95,5	- 0,6	- 24,5	- 10,6
	Ausland	86,0	140,0	109,3	138,0	124,6	27,1	- 21,9	- 9,7
Maschinenbau	Insgesamt	67,6	79,2	72,3	73,2	75,7	7,0	- 8,7	3,4
	Inland	64,3	64,4	71,9	65,1	68,1	11,8	11,6	4,6
	Ausland	75,4	113,3	73,3	91,8	93,3	- 2,8	- 35,3	1,6
Herstellung von Geräten der Elektrizitätserzeugung, -verteilung	Insgesamt	75,4	63,0	97,0	76,0	80,0	28,6	54,0	5,3
	Inland	76,9	58,0	98,7	70,2	78,3	28,3	70,2	11,5
	Ausland	68,9	85,6	89,5	102,0	87,6	29,9	4,6	- 14,1
Herstellung von Kraftwagen und Kraftwagenteilen	Insgesamt	144,3	117,7	121,7	148,8	119,7	- 15,7	3,4	- 19,6
	Inland	138,3	116,4	129,2	135,4	122,8	- 6,6	11,0	- 9,3
	Ausland	147,9	118,5	117,3	156,8	117,9	- 20,7	- 1,0	- 24,8
Vorleistungsgüter- produzenten	Insgesamt	92,2	106,6	98,1	94,7	102,4	6,4	- 8,0	8,1
	Inland	98,0	104,4	96,9	94,3	100,7	- 1,1	- 7,2	6,8
	Ausland	84,3	109,6	99,7	95,2	104,7	18,3	- 9,0	10,0
Investitionsgüter- produzenten	Insgesamt	120,2	107,5	105,4	128,3	106,5	- 12,3	- 2,0	- 17,0
	Inland	104,8	96,8	101,9	108,0	99,4	- 2,8	5,3	- 8,0
	Ausland	134,3	117,4	108,6	146,9	113,0	- 19,1	- 7,5	- 23,1
Gebrauchsgüter- produzenten	Insgesamt	100,0	86,1	104,2	98,3	95,1	4,2	21,0	- 3,3
	Inland	100,7	84,8	102,6	98,9	93,7	1,9	21,0	- 5,3
	Ausland	88,6	109,8	131,3	88,6	120,6	48,2	19,6	36,1
Verbrauchsgüter- produzenten	Insgesamt	89,7	76,5	86,8	90,7	81,7	- 3,2	13,5	- 9,9
	Inland	94,1	86,3	103,6	96,0	94,9	10,1	20,0	- 1,1
	Ausland	81,2	57,5	54,4	80,5	56,0	- 33,0	- 5,4	- 30,4
Verarbeitendes Gewerbe insgesamt	Insgesamt	110,9	106,2	102,9	116,9	104,5	- 7,2	- 3,1	- 10,6
	Inland	102,2	98,5	100,4	102,9	99,4	- 1,8	1,9	- 3,4
	Ausland	120,4	114,6	105,7	132,3	110,1	- 12,2	- 7,8	- 16,8

**2 Übersicht über die wirtschaftliche Entwicklung im Verarbeitenden Gewerbe
sowie im Bergbau und der Gewinnung von Steinen und Erden**

Jahr Monat	Betriebe	Beschäftigte	Geleistete Arbeits- stunden ¹⁾	Bruttolohn- und -gehalt- summe	Gesamtumsatz		Auftragseingang ²⁾	
					insgesamt	darunter Ausland	insgesamt	darunter Ausland
	Anzahl		1 000	1 000 EUR		2000 = 100		
1999	550	106 745	122 355	3 439 094	17 358 826	6 752 256	90,7	87,5
2000	539	105 801	121 302	3 528 167	18 642 741	7 431 882	100,0	100,0
2001	526	104 673	118 287	3 649 886	19 975 071	8 632 295	94,7	90,6
2002	516	103 012	113 837	3 542 692	19 875 293	8 839 694	112,5	124,6
Januar	519	102 856	10 061	278 818	1 583 066	686 627	123,0	144,4
Februar	520	102 897	9 612	268 419	1 582 514	675 007	111,0	120,5
März	521	102 537	9 710	272 949	1 745 433	777 010	106,4	104,9
April	517	102 670	9 987	281 978	1 737 262	758 682	110,2	114,1
Mai	515	102 383	9 003	305 823	1 666 022	779 507	114,8	128,3
Juni	515	102 459	9 579	297 175	1 815 447	790 796	105,8	98,7
Juli	514	103 284	8 896	293 635	1 466 926	581 643	111,2	126,8
August	515	103 605	9 063	271 890	1 468 882	644 021	116,4	140,0
September	517	103 574	9 767	278 111	1 792 273	866 529	121,4	140,0
Oktober	514	103 737	10 065	313 687	1 771 028	801 814	120,6	139,4
November	513	103 251	9 899	397 709	1 763 915	815 411	107,5	116,8
Dezember	512	102 885	8 195	282 498	1 482 525	662 647	101,1	121,2
2003								
Januar	515	102 830	12 897	282 401	1 553 691	694 824	106,2	114,6
Februar	511	102 492	12 582	267 705	1 704 275	780 207	102,9	105,7
März								
April								
Mai								
Juni								
Juli								
August								
September								
Oktober								
November								
Dezember								

1) Bis einschließlich 2002 Nachweis der geleisteten Arbeiterstunden. 2) Ermittlung nur für das Verarbeitende Gewerbe.

3 Betriebe, Beschäftigte und Umsatz nach Kreisen im Februar 2003

Kreise	Betriebe	Beschäftigte	Geleistete Arbeitsstunden	Bruttolohn- und -gehaltsumme	Gesamtumsatz	
					insgesamt	darunter Ausland
	Anzahl		1 000	1 000 EUR		
Stadtverband Saarbrücken	145	31 995	4 013	86 722	373 996	112 458
Landkreis Merzig-Wadern	40	8 577	1 077	19 913	62 665	22 453
Landkreis Neunkirchen	56	8 749	1 072	21 586	165 623	43 840
Landkreis Saarlouis	125	26 078	3 241	68 207	710 564	429 232
Landkreis Saarpfalz-Kreis	97	20 440	2 380	56 646	317 194	163 473
Landkreis St. Wendel	48	6 653	799	14 631	74 233	8 751
SAARLAND	511	102 492	12 582	267 705	1 704 275	780 207

**4 Betriebe, Beschäftigte, Arbeiterstunden, Lohn- und Gehaltssumme und Umsatz
nach Wirtschaftszweigen im Saarland Februar 2003**

Systematik-Nr.	Wirtschaftszweig a = Februar 2003 b = Veränderung gegenüber Vorjahresmonat in %	Betriebe	Beschäftigte		Geleistete Arbeits- stunden	Bruttolohn- und -gehaltssumme		Gesamtumsatz			Umsatz aus Eigen- erzeug.	
			insge- samt	darunter Arbeiter		insge- samt	dar. Lohn- summe	insge- samt	darunter			
			Anzahl		1 000		1 000 EUR		%	1 000 EUR		
C	Bergbau und Gewinnung von Steinen und Erden	a	16	8 724	6 555	928	20 878	13 671	22 490	36	0,2	21 142
		b	-	- 5,7	- 6,5	.	- 16,6	- 17,3	- 19,1	- 8,0	x	- 20,2
10	Kohlenbergbau,	a	8	8 541	6 412	898	20 447	13 360	20 977	-	-	19 947
	Torfgewinnung	b	-	- 5,8	- 6,6	.	- 16,9	- 17,7	- 20,7	- 100,0	x	- 21,4
14	Gewinnung von Steinen und Erden, sonstiger Bergbau	a	8	183	143	30	431	311	1 513	36	2,4	1 195
		b	-	- 3,2	- 0,7	.	3,2	2,8	12,4	- 0,5	x	6,5
D	Verarbeitendes Gewerbe	a	495	93 768	69 566	11 653	246 827	165 943	1 681 785	780 171	46,4	1 620 166
		b	- 1,8	0,1	- 0,2	.	1,4	1,7	8,2	15,6	x	9,8
15	Ernährungsgewerbe	a	80	8 173	5 031	986	14 641	7 899	94 840	9 815	10,3	84 358
		b	- 1,2	1,9	4,5	.	2,7	4,4	- 0,6	26,4	x	2,7
17	Textilgewerbe	a	5	342	266	42	674	395	4 597	1 715	37,3	4 580
		b	-	- 35,8	- 34,5	.	- 50,1	- 53,7	- 50,0	- 71,1	x	- 50,2
18	Bekleidungs-gewerbe	a	3	338	263	47	514	370	1 417	614	43,3	1 417
		b	50,0	x	.
19	Ledergewerbe	a	1
		b	-	x	.
20	Holzgewerbe (ohne H. v Möbeln)	a	8	667	511	86	1 578	1 172	11 435	4 600	40,2	10 833
		b	- 33,3	- 18,1	- 16,9	.	- 15,7	- 14,7	5,2	0,8	x	2,1
21	Papiergewerbe	a	6	194	152	25	372	216	1 426	131	9,2	1 417
		b	-	- 5,4	- 3,2	.	- 14,8	- 16,3	- 17,5	- 34,9	x	- 17,7
22	Verlags-, Druckgewerbe, Vervielfältigung	a	24	2 272	1 069	273	5 536	1 779	25 776	2 930	11,4	23 285
		b	14,3	11,9	25,0	.	5,0	0,9	51,7	25,2	x	49,8
23	Kokerei, Mineralölverarbei- tung, H. v. Brutstoffen	a	2
		b	-	x	.
24	Chemische Industrie	a	11	884	389	111	2 324	737	14 972	3 159	21,1	14 788
		b	10,0	13,6	1,0	.	12,8	3,3	13,1	11,1	x	19,2
25	H. v. Gummi- und Kunststoffwaren	a	25	5 343	4 025	688	13 305	8 756	65 919	35 790	54,3	59 760
		b	-	- 3,7	- 4,3	.	- 1,6	- 1,5	20,5	34,1	x	21,0
26	Glasgewerbe, Keramik, Ver- arbeit. v. Steinen und Erden	a	32	4 171	2 591	549	8 662	5 017	30 382	12 995	42,8	25 598
		b	-	- 2,3	- 2,3	.	- 1,4	1,2	8,6	15,8	x	8,1
27	Metallerzeugung und bearbeitung	a	24	15 170	11 754	1 920	41 291	28 637	211 945	105 453	49,8	208 116
		b	- 7,7	- 0,5	- 1,1	.	1,0	0,9	4,6	9,7	x	4,8
27.1	Erzeugung von Roheisen, Stahl, Ferrolegier. (EGKS)	a	6	10 724	8 184	1 368	29 579	19 975	157 449	80 423	51,1	154 311
		b	- 14,3	- 0,2	- 0,8	.	2,3	1,0	5,6	9,0	x	5,7
27.2	H. v. Rohren	a	5	839	526	106	1 946	1 165	9 282	4 212	45,4	8 777
		b	-	- 2,3	- 3,1	.	- 16,7	- 0,6	- 27,2	- 20,6	x	- 25,2
27.5	Gießereindustrie	a	8	3 096	2 661	382	8 228	6 458	33 618	17 000	50,6	33 433
		b	- 11,1	- 0,6	- 1,1	.	1,1	0,7	10,1	25,3	x	9,8
28	H. v. Metallerzeugnissen	a	92	9 955	7 413	1 266	24 940	16 279	156 621	62 619	40,0	154 958
		b	- 5,2	1,1	1,1	.	1,4	2,9	57,9	146,3	x	59,6
28.1	Stahl- und Leichtmetallbau	a	34	3 882	2 583	474	9 474	5 318	86 830	38 507	44,3	86 045
		b	- 12,8	- 4,3	- 5,2	.	- 4,8	- 2,6	145,3	505,4	x	151,8
29	Maschinenbau	a	81	12 620	8 945	1 474	36 084	22 159	159 805	57 411	35,9	136 506
		b	- 9,0	- 2,1	- 3,1	.	2,3	2,8	- 1,0	- 1,2	x	2,2
30	Herst. v. Büromasch., DV- geräten u. -einrichtungen	a	1
		b	- 50,0	x	.
31	H. v. Geräten der Elektri- zitätserzeugung, verteilung	a	27	3 487	2 263	514	8 925	4 275	32 712	7 078	21,6	31 147
		b	8,0	1,0	1,8	.	3,5	1,7	3,8	13,3	x	4,2
32	Rundfunk-, Fernseh- und Nachrichtentechnik	a	5	277	193	37	566	291	3 282	132	4,0	2 938
		b	66,7	5,7	- 6,3	.	100,3	58,7	70,7	164,7	x	52,8
33	Medizin-, Mess-, Steuer- u. Regelungstechnik, Optik	a	20	2 844	1 715	375	7 687	3 469	34 754	10 041	28,9	32 953
		b	- 4,8	1,8	3,6	.	2,1	6,0	- 19,8	- 15,7	x	- 13,4
34	H. v. Kraftwagen und Kraftwagenteilen	a	24	25 068	21 518	3 011	75 424	61 606	786 209	461 370	58,7	782 196
		b	14,3	1,7	1,0	.	2,0	2,2	6,8	12,2	x	8,1
35	Sonstiger Fahrzeugbau	a	1
		b	-	x	.
36	H. v. Möbeln, Schmuck, Mu- sikinstr., Sportgeräten usw.	a	19	1 164	867	153	2 498	1 607	21 507	2 174	10,1	21 475
		b	-	0,3	1,2	.	3,0	5,7	- 0,8	51,8	x	- 0,5
37	Recycling	a	4	174	136	22	384	315	3 862	1 221	31,6	3 606
		b	33,3	33,8	33,3	.	40,5	49,7	49,3	39,9	x	39,9
A	Vorleistungsgüter- produzenten	a	192	35 256	26 307	4 603	89 624	59 462	435 422	191 562	44,0	416 098
		b	- 2,5	- 0,8	- 1,1	.	1,2	1,3	7,7	15,7	x	7,6
B	Investitionsgüter- produzenten	a	173	44 603	34 632	5 394	129 469	92 223	1 062 689	569 206	53,6	1 032 537
		b	- 5,5	0,2	- 0,4	.	1,5	2,1	9,7	16,5	x	12,1
GG	Gebrauchsgüter- produzenten	a	22
		b	4,8	x	.
VG	Verbrauchsgüter- produzenten	a	114	11 466	6 701	1 378	22 311	10 563	129 428	16 291	12,6	117 214
		b	4,6	2,8	5,1	.	0,9	- 0,1	3,4	- 10,0	x	5,8
EN	Energie	a	10
		b	-	x	.
C + D	INSGESAMT	a	511	102 492	76 121	12 582	267 705	179 614	1 704 275	780 207	45,8	1 641 308
		b	- 1,7	- 0,4	- 0,7	.	- 0,3	- 0,1	7,7	15,6	x	9,3

Größere Abweichungen in den Bereichen 24 und 37 resultieren aus Schwerpunktverlagerungen.

**5 Betriebe, Beschäftigte, Arbeiterstunden, Lohn- und Gehaltssumme und Umsatz
nach Wirtschaftszweigen im Saarland Januar bis Februar 2003**

Systematik-Nr.	Wirtschaftszweig a = Jan. bis Febr. 2003 b = Veränderung gegenüber Vorjahreszeitraum in %	Betriebe	Beschäftigte		Geleistete Arbeits- stunden	Bruttolohn- und -gehaltssumme		Gesamtumsatz			Umsatz aus Eigen- erzeug.	
			insge- samt	darunter Arbeiter		insge- samt	dar. Lohn- summe	insge- samt	darunter Auslandsumsatz	%		
			Anzahl		1 000	1 000 EUR				1 000 EUR		
C	Bergbau und Gewinnung von Steinen und Erden	a	16	8 751	6 580	1 897	45 394	30 854	40 065	71	0,2	37 078
		b	-	- 5,6	- 6,5	.	- 12,7	- 9,7	- 31,7	- 27,5	x	- 34,3
10	Kohlenbergbau, Torfgewinnung	a	8	8 567	6 435	1 835	44 499	30 202	37 412	-	-	34 908
		b	-	- 5,7	- 6,6	.	- 13,0	- 10,0	- 33,5	- 100,0	x	- 35,9
14	Gewinnung von Steinen und Erden, sonstiger Bergbau	a	8	185	145	62	895	652	2 653	71	2,7	2 170
		b	-	- 2,1	0,7	.	4,0	4,1	11,9	- 0,7	x	11,8
D	Verarbeitendes Gewerbe	a	497	93 910	69 703	23 582	504 712	340 299	3 217 901	1 474 959	45,8	3 081 287
		b	- 1,4	0,3	-	.	1,9	1,9	3,6	8,3	x	4,5
15	Ernährungsgewerbe	a	81	8 204	5 059	2 049	29 650	16 595	205 137	19 654	9,6	182 957
		b	-	2,2	4,8	.	3,0	7,5	1,0	12,4	x	4,6
17	Textilgewerbe	a	5	342	266	84	1 372	817	9 236	3 565	38,6	9 207
		b	-	- 36,1	- 35,3	.	- 52,4	- 56,4	- 51,4	- 70,1	x	- 51,4
18	Bekleidungsgewerbe	a	3	339	263	94	1 071	785	2 782	1 261	45,3	2 782
		b	50,0	x	.
19	Ledergewerbe	a	1
		b	-	x	.
20	Holzgewerbe (ohne H. v. Möbeln)	a	8	670	513	177	3 326	2 491	23 792	10 206	42,9	22 654
		b	- 33,3	- 17,6	- 16,3	.	- 13,6	- 12,2	3,1	3,6	x	1,5
21	Papiergewerbe	a	6	187	145	50	754	441	3 092	306	9,9	3 072
		b	-	- 9,2	- 8,2	.	- 12,6	- 15,7	- 11,1	- 25,5	x	- 11,2
22	Verlags-, Druckgewerbe, Vervielfältigung	a	24	2 277	1 073	549	11 116	3 646	43 684	4 853	11,1	39 697
		b	14,3	12,1	25,4	.	2,9	- 1,5	21,9	12,5	x	20,5
23	Kokerei, Mineralölverarbei- tung, H. v. Brutstoffen	a	2
		b	-	x	.
24	Chemische Industrie	a	11	880	383	219	4 772	1 488	28 615	6 055	21,2	28 219
		b	10,0	12,7	- 1,0	.	20,4	2,0	13,2	18,1	x	16,0
25	H. v. Gummi- und Kunststoffwaren	a	25	5 355	4 026	1 418	27 021	17 806	132 285	68 974	52,1	119 574
		b	-	- 3,3	- 4,1	.	- 1,4	- 1,2	19,8	28,4	x	20,1
26	Glasgewerbe, Keramik, Ver- arbeit. v. Steinen und Erden	a	32	4 170	2 598	1 103	18 058	10 674	65 550	27 981	42,7	54 767
		b	- 3,0	- 2,4	- 2,3	.	- 0,3	2,2	2,2	7,2	x	3,3
27	Metallerzeugung und bearbeitung	a	24	15 192	11 783	3 922	84 701	58 662	421 067	211 904	50,3	414 473
		b	- 7,7	- 0,2	- 0,8	.	0,7	0,4	1,9	6,9	x	2,1
27.1	Erzeugung von Roheisen, Stahl, Ferrolegier. (EGKS)	a	6	10 727	8 188	2 816	60 027	40 785	314 860	163 626	52,0	309 726
		b	- 14,3	- 0,2	- 1,0	.	1,0	0,1	2,9	5,8	x	3,0
27.2	H. v. Rohren	a	5	836	526	205	4 606	2 358	17 823	7 565	42,4	16 730
		b	-	- 2,5	- 2,8	.	- 10,0	- 4,9	- 16,5	- 8,5	x	- 15,7
27.5	Gießereindustrie	a	8	3 120	2 686	773	16 978	13 423	65 730	33 094	50,3	65 364
		b	- 11,1	0,2	0,1	.	1,4	0,8	1,5	16,9	x	1,3
28	H. v. Metallerzeugnissen	a	93	10 006	7 440	2 581	51 620	33 911	270 629	94 445	34,9	267 566
		b	- 4,1	1,7	1,5	.	2,8	4,3	15,1	10,1	x	15,9
28.1	Stahl- und Leichtmetallbau	a	35	3 918	2 601	961	19 440	11 040	128 045	45 515	35,5	126 655
		b	- 10,3	- 3,4	- 4,4	.	- 4,6	- 1,8	16,8	- 5,3	x	18,1
29	Maschinenbau	a	82	12 626	8 941	3 003	73 495	44 981	315 606	111 861	35,4	270 154
		b	- 7,9	- 1,6	- 3,0	.	3,8	3,7	0,2	- 0,6	x	1,3
30	Herst. v. Büromasch., DV- geräten u. -einrichtungen	a	1
		b	- 50,0	x	.
31	H. v. Geräten der Elektrizitäts- erzeugung, verteilung	a	27	3 500	2 279	1 043	18 493	8 823	68 555	13 595	19,8	65 273
		b	8,0	1,1	2,0	.	1,9	1,4	3,2	- 16,3	x	3,8
32	Rundfunk-, Fernseh- und Nachrichtentechnik	a	5	275	191	76	1 233	616	5 731	266	4,6	5 183
		b	66,7	4,6	- 7,7	.	123,2	59,1	71,7	121,7	x	55,3
33	Medizin-, Mess-, Steuer- u. Regelungstechnik, Optik	a	20	2 854	1 733	728	15 820	6 968	63 634	13 454	21,1	59 682
		b	- 4,8	2,8	5,0	.	4,0	4,9	- 20,9	- 21,5	x	- 17,5
34	H. v. Kraftwagen und Kraftwagenteilen	a	24	25 082	21 543	5 996	153 633	125 817	1 467 666	878 586	59,9	1 445 943
		b	14,3	1,6	1,0	.	2,6	2,1	3,9	10,6	x	4,7
35	Sonstiger Fahrzeugbau	a	1
		b	-	x	.
36	H. v. Möbeln, Schmuck, Mu- sikinstr., Sportgeräten usw.	a	19	1 161	866	305	5 004	3 249	41 337	4 049	9,8	41 281
		b	-	- 0,9	- 0,2	.	0,5	2,3	- 4,7	28,5	x	- 4,6
37	Recycling	a	4	173	136	45	798	660	7 676	2 267	29,5	7 154
		b	33,3	39,5	41,7	.	48,3	59,9	37,9	43,7	x	29,2
A	Vorleistungsgüter- produzenten	a	192	35 313	26 364	9 396	184 115	122 632	881 885	384 960	43,7	842 914
		b	- 2,5	- 0,6	- 0,9	.	1,4	1,6	6,3	11,6	x	6,6
B	Investitionsgüter- produzenten	a	175	44 659	34 687	10 806	264 394	188 195	1 966 628	1 052 426	53,5	1 893 753
		b	- 4,4	0,4	- 0,2	.	2,6	2,3	3,3	8,0	x	4,5
GG	Gebrauchsgüter- produzenten	a	22
		b	x	.
VG	Verbrauchsgüter- produzenten	a	115	11 497	6 726	2 832	45 158	22 072	265 330	31 871	12,0	240 557
		b	5,5	3,0	5,3	.	0,9	1,2	0,7	- 14,8	x	2,5
EN	Energie	a	10
		b	x	.
C + D	INSGESAMT	a	513	102 661	76 282	25 479	550 106	371 154	3 257 966	1 475 031	45,3	3 118 366
		b	- 1,4	- 0,2	- 0,6	.	0,5	0,8	2,9	8,3	x	3,8

Größere Abweichungen in den Bereichen 24 und 37 resultieren aus Schwerpunktverlagerungen.

6 Betriebe, Beschäftigte und Umsatz nach fachlichen Betriebsteilen im Saarland Februar 2003

Systematik-Nr.	Wirtschaftszweig a = Februar 2003 b = Veränderung gegenüber Vorjahresmonat in %	Betriebs- teile	Beschäftigte		Umsatz			
			insgesamt	darunter Arbeiter	insgesamt	darunter Auslandsumsatz		
			Anzahl		1 000 EUR		%	
C	Bergbau und Gewinnung von Steinen und Erden	a	16	8 717	6 548	21 142	36	0,2
		b	-	- 5,7	- 6,5	- 20,2	- 8,0	x
10	Kohlenbergbau, Torfgewinnung	a	8	8 541	6 412	19 947	-	-
		b	-	- 5,8	- 6,6	- 21,4	- 100,0	x
14	Gewinnung von Steinen und Erden, sonstiger Bergbau	a	8	176	136	1 195	36	3,0
		b	-	- 3,3	- 1,5	+ 6,5	- 0,5	x
D	Verarbeitendes Gewerbe	a	534	93 419	69 466	1 619 870	759 017	46,9
		b	- 2,0	-	- 0,1	+ 9,8	+ 17,0	x
15	Ernährungsgewerbe	a	83	8 141	5 004	84 810	9 758	11,5
		b	-	+ 2,5	+ 5,1	+ 3,3	+ 32,8	x
17	Textilgewerbe	a	6	339	263	4 563	1 715	37,6
		b	-	- 26,3	- 23,3	- 37,0	- 61,1	x
18	Bekleidungsgewerbe	a	4	340	265	1 430	614	42,9
		b	+ 33,3	x
19	Ledergewerbe	a	1
		b	-	x
20	Holzgewerbe (ohne H. v Möbeln)	a	9	667	511	10 833	4 383	40,5
		b	- 30,8	- 18,1	- 16,9	+ 2,1	- 4,0	x
21	Papiergewerbe	a	6	194	152	1 417	131	9,3
		b	-	- 5,4	- 3,2	- 17,7	- 34,9	x
22	Verlags-, Druckgewerbe, Vervielfältigung	a	25	2 177	1 069	23 285	1 477	6,3
		b	+ 13,6	+ 7,3	+ 25,0	+ 49,8	+ 7,2	x
23	Kokerei, Mineralölverarbei- tung, H. v. Brutstoffen	a	2
		b	-	x
24	Chemische Industrie	a	12	858	378	14 373	2 807	19,5
		b	-	+ 10,6	- 1,6	+ 15,6	+ 34,2	x
25	H. v. Gummi- und Kunststoffwaren	a	27	5 254	3 961	59 087	32 071	54,3
		b	-	- 4,6	- 5,3	+ 16,8	+ 29,2	x
26	Glasgewerbe, Keramik, Ver- arbeit. v. Steinen und Erden	a	33	4 158	2 582	25 598	10 836	42,3
		b	-	- 2,3	- 2,3	+ 8,1	+ 17,7	x
27	Metallerzeugung und bearbeitung	a	27	14 988	11 606	203 599	101 879	50,0
		b	- 12,9	- 0,5	- 1,1	+ 4,2	+ 8,7	x
27.1	Erzeugung von Roheisen, Stahl, Ferrolegier. (EGKS)	a	6	10 548	8 032	150 602	77 504	51,5
		b	- 25,0	- 0,2	- 0,9	+ 5,3	+ 8,3	x
27.2	H. v. Rohren	a	5	839	526	8 777	3 707	42,2
		b	-	- 2,3	- 3,1	- 25,2	- 24,1	x
27.5	Gießereindustrie	a	11	3 127	2 694	33 595	17 113	50,9
		b	- 15,4	- 0,5	- 0,9	+ 8,0	+ 21,5	x
28	H. v. Metallerzeugnissen	a	102	10 502	7 906	163 091	65 300	40,0
		b	- 5,6	+ 1,7	+ 2,1	+ 60,5	+ 144,2	x
28.1	Stahl- und Leichtmetallbau	a	36	3 644	2 447	84 559	36 993	43,7
		b	- 12,2	- 4,9	- 4,9	+ 164,3	+ 691,5	x
29	Maschinenbau	a	91	12 967	9 102	145 747	48 044	33,0
		b	- 7,2	- 2,3	- 3,4	+ 2,4	+ 11,9	x
30	Herst. v. Büromasch., DV- geräten u. -einrichtungen	a	1
		b	- 50,0	x
31	H. v. Geräten der Elektrizitätserzeugung, verteilung	a	29	3 446	2 253	31 115	7 109	22,8
		b	+ 7,4	+ 0,3	+ 1,2	+ 3,1	+ 11,3	x
32	Rundfunk-, Fernseh- und Nachrichtentechnik	a	6	306	201	3 166	132	4,2
		b	+ 50,0	+ 2,3	- 7,8	+ 64,6	+ 164,7	x
33	Medizin-, Mess-, Steuer- u. Regelungstechnik, Optik	a	20	2 818	1 715	32 953	9 440	28,6
		b	- 4,8	+ 0,9	+ 3,6	- 13,4	- 8,8	x
34	H. v. Kraftwagen und Kraftwagenteilen	a	24	24 301	21 017	769 386	458 984	59,7
		b	+ 14,3	+ 1,7	+ 0,9	+ 7,9	+ 11,9	x
35	Sonstiger Fahrzeugbau	a	1
		b	-	x
36	H. v. Möbeln, Schmuck, Mu- sikinstr., Sportgeräten usw.	a	21	1 188	887	21 577	2 205	10,2
		b	-	+ 0,4	+ 1,5	- 0,3	+ 53,3	x
37	Recycling	a	4	172	135	3 606	1 210	33,5
		b	+ 33,3	+ 34,4	+ 33,7	+ 39,9	+ 38,5	x
A	Vorleistungsgüter- produzenten	a	209	35 668	26 618	419 860	184 700	44,0
		b	- 4,1	- 0,8	- 1,1	+ 7,5	+ 14,5	x
B	Investitionsgüter- produzenten	a	188	43 961	34 231	1 027 929	556 410	54,1
		b	- 4,6	-	- 0,5	+ 11,8	+ 18,3	x
GG	Gebrauchsgüter- produzenten	a	24
		b	+ 4,3	x
VG	Verbrauchsgüter- produzenten	a	119	11 330	6 670	117 662	14 764	12,5
		b	+ 5,3	+ 3,0	+ 6,6	+ 8,1	+ 1,8	x
EN	Energie	a	10
		b	-	x
C + D	INSGESAMT	a	550	102 136	76 014	1 641 012	759 052	46,3
		b	- 2,0	- 0,5	- 0,7	+ 9,3	+ 17,0	x

Größere Abweichungen in den Bereichen 24 und 37 resultieren aus Schwerpunktverlagerungen.

7 Ausgewählte Produktionszahlen

Merkmal	Maßeinheit	2000	2001	2002	Dezember 2002	Januar 2003	Februar 2003
Steinkohle (ohne Privatgruben)¹⁾							
Verwertbare Förderung	1 000 t	5 736,3	5 296,4	5 364,4	280,3	340,1	436,1
Absatz insgesamt	1 000 t	6 078,8	4 662,4	4 610,4	650,7	317,5	402,3
dav.: Fremddabsatz insgesamt	1 000 t	6 078,8	4 662,4	4 610,4	650,7	317,5	402,3
Selbstverbrauch der Gruben	1 000 t	-	-	-	-	-	-
Einsatz Kokerei	1 000 t	-	-	-	-	-	-
Fördertage	Anzahl	245,1	245,3	245,0	15,63	21,25	20,46
Förderung je Fördertag	1 000 t	23,5	21,7	21,9	17,9	16,0	21,3
Schichtleistung ²⁾							
- unter Tage ³⁾	kg/MS ⁴⁾	8 142	7 175	7 921	6 349	5 741	7 098
- Bergbauliche Betriebe ²⁾	kg/MS ⁴⁾	6 579	6 639	6 682	5 468	4 376	5 515
Fremddabsatz	1 000 t	6 078,8	4 662,4	4 610,4	650,7	317,5	402,3
dav.: Saarland	1 000 t	4 949,4	4 597,4	4 610,4	650,7	317,5	402,3
übrige Bundesrepublik	1 000 t	1 129,4	64,9	-	-	-	-
Frankreich	1 000 t	10,9	-	-	-	-	-
Kohlengesamtbestand ⁵⁾	1 000 t	770,7	1 005,1	1 335,9	1 335,9	1 325,3	1 322,4
Steinkohlenkoks							
Erzeugung insgesamt	1 000 t	1 275,9	1 239,9	1 137,9	100,1	98,3	90,3
dav.: Zechenkoks einschl. Lohn- verkokung	1 000 t	-	-	-	-	-	-
Hüttenkoks	1 000 t	1 275,9	1 239,9	1 137,9	100,1	98,3	90,3
Eisen- und Stahlerzeugung							
Roheisen	1 000 t	4 050,8	3 972,4	3 832,5	291,6	355,7	349,3
Rohstahl	1 000 t	4 958,5	4 835,7	4 731,6	352,3	451,1	451,7
Walzstahlfertigerzeugnisse ⁶⁾	1 000 t	3 571,8	3 414,4	3 380,4	212,3	315,7	386,1

nachrichtlich: Betriebe und Beschäftigung in der Energie- und Wasserversorgung⁷⁾

Betriebe ³⁾	Anzahl	44	43	43	43	43	43
Beschäftigte insgesamt ³⁾	Anzahl	4 390	4 045	3 928	3 860	3 781	...
Geleistete Stunden ⁸⁾	1 000	3 628	3 650	6 794	541	544	...
Bruttolohn- und -gehaltsumme ⁹⁾	1 000 EUR	185 397	174 768	171 422	16 070	13 213	...

1) Mengenangaben gemäß den Richtlinien der Statistik der Kohlenwirtschaft in Essen. 2) Monats- bzw. Jahresschichtleistung. 3) Monatsdurchschnitt. 4) kg/MS = Kilogramm je Mannschicht. 5) Stand am Ende des Zeitraumes ohne Schlammweiher. 6) Gemäß Montanvertrag (ohne nahtlose Stahlrohren einschließlich Röhrenrund- und Vierkantstahl). 7) Ergebnisse aus dem Monatsbericht; Betriebe von Unternehmen mit 20 und mehr Beschäftigten. 8) Ab Januar 2002 werden die geleisteten Stunden aller Lohn- und Gehaltsempfänger erhoben. 9) Die Werte vor Januar 2002 wurden mit dem Faktor 1,95583 umgerechnet.

Veröffentlichungen des Statistischen Landesamtes

I. ZUSAMMENFASSENDE SCHRIFTEN

Statistisches Jahrbuch für das Saarland

Das Statistische Jahrbuch bietet aktuelle Informationen aus allen wichtigen Bereichen des sozialen, kulturellen und wirtschaftlichen Lebens. Die Darstellung in Tabellenform, die vielfach mehrjährige Vergleiche erlaubt, wird durch textliche Erläuterungen sowie durch übersichtliche Schaubilder und Grafiken ergänzt. Wichtige Daten aus der amtlichen Statistik der anderen Bundesländer sowie der Länder der EU runden das Informationsangebot ab.

Statistik Journal, Statistisches Monatsheft Saarland

Das Statistik Journal informiert monatlich über aktuelle Ergebnisse aus vielen Bereichen der amtlichen Statistik. Neben Textbeiträgen geben Grafiken und ein Zahlenspiegel umfassende Einblicke in das wirtschaftliche und soziale Geschehen im Saarland.

SAARLAND HEUTE - Statistische Kurzinformationen (erscheint jährlich)

Statistisches Jahrbuch "Saar-Lor-Lux – Rheinland-Pfalz – Wallonie"

Erscheint unregelmäßig im Wechsel mit der Broschüre "Statistische Kurzinformationen Saar-Lor-Lux – Rheinland-Pfalz – Wallonie". Die Publikation zeigt ein Panorama der grenzüberschreitenden europäischen Region in Wort, Zahl und Bild über die demografische, wirtschaftliche und soziale Lage. Bei dem zweisprachigen Werk (deutsch und französisch) handelt es sich um eine Gemeinschaftsveröffentlichung der beteiligten Statistischen Ämter.

Broschüre "Statistische Kurzinformationen Saar-Lor-Lux – Rheinland-Pfalz – Wallonie"

Erscheint unregelmäßig im Wechsel mit dem Statistischen Jahrbuch "Saar-Lor-Lux – Rheinland-Pfalz – Wallonie" und enthält die wichtigsten Daten des Jahrbuchs in aktueller Darstellung.

II. FACHSTATISTISCHE SCHRIFTEN

Handbuch Öffentliche Finanzen

Erscheinungsweise jährlich. Das Handbuch stellt Grunddaten über die aktuelle Finanzsituation im öffentlichen Bereich zur Verfügung. Angegeben sind sowohl einfache Bestandszahlen als auch funktional gegliederte Ergebnisse für die Gemeinden und das Land.

Statistische Berichte

Zur schnellen Unterrichtung von Verwaltung und anderen Interessenten werden hier die neuesten Ergebnisse der laufenden Statistiken wie auch die ersten Resultate von Sondererhebungen veröffentlicht. Ihre sachliche Gliederung ist sehr differenziert und in der Regel bundeseinheitlich festgelegt.

BILDUNG - Kurzinformationen (erscheint jährlich)

UMWELT - Kurzinformationen (erscheint jährlich)

Faltblatt LANDWIRTSCHAFT (erscheint jährlich)

III. REIHEN

Einzelchrift zur Statistik des Saarlandes

In dieser Reihe, die bis heute mehr als 100 Bände umfasst, werden aus dem gesamten Spektrum der amtlichen Statistik schwerpunktmäßig Einzelthemen behandelt. Insbesondere werden hier Ergebnisse von Erhebungen dargestellt, die nur in mehrjährigen Abständen stattfinden, so etwa die Volks-, Berufs- und Arbeitsstättenzählung, Handels- und Gaststättenzählung, Handwerkszählung etc.

Saarland in Zahlen (Sonderhefte)

In dieser Reihe werden sachlich und teils auch regional tief gegliederte Ergebnisse mit fachlichen Schwerpunkten veröffentlicht. Regelmäßig erscheinen die Sonderhefte aus den Bereichen Produzierendes Gewerbe, Agrarberichterstattung und allgemein bildende Schulen.

Saarländische Gemeindezahlen

In diesem jährlich erscheinenden Heft werden Informationen aus den verschiedensten Bereichen der amtlichen Statistik auf Gemeinde- und Kreisebene veröffentlicht.

Volkswirtschaftliche Gesamtrechnungen der Länder

(Gemeinschaftsveröffentlichungen der Statistischen Landesämter). Ergebnisse über Entstehung, Verteilung und Verwendung des Sozialprodukts nach Ländern sowie Bruttowertschöpfung und verfügbares Einkommen der kreisfreien Städte und Landkreise, Erscheinungsweise mehrmals jährlich.

IV. VERZEICHNISSE

wie Gemeindeverzeichnis, Schulverzeichnis, Verzeichnis der Kindertageseinrichtungen, Krankenhausverzeichnis, Straßenverzeichnis, Märkte im Saarland usw. werden i.d.R. jährlich aktualisiert herausgegeben und sind teils auch in elektronischer Form lieferbar oder - wie der SAPLIS-Datenbestandskatalog - über Internet abrufbar.

STATISTISCHES LANDESAMT SAARLAND - Presse- und Informationsdienst

Virchowstraße 7, 66119 Saarbrücken, ☎ 0681/501-5935/-5925, Telefax 0681/501-5921,
E-Mail: statistik@stala.saarland.de, Internet: <http://www.statistik.saarland.de>