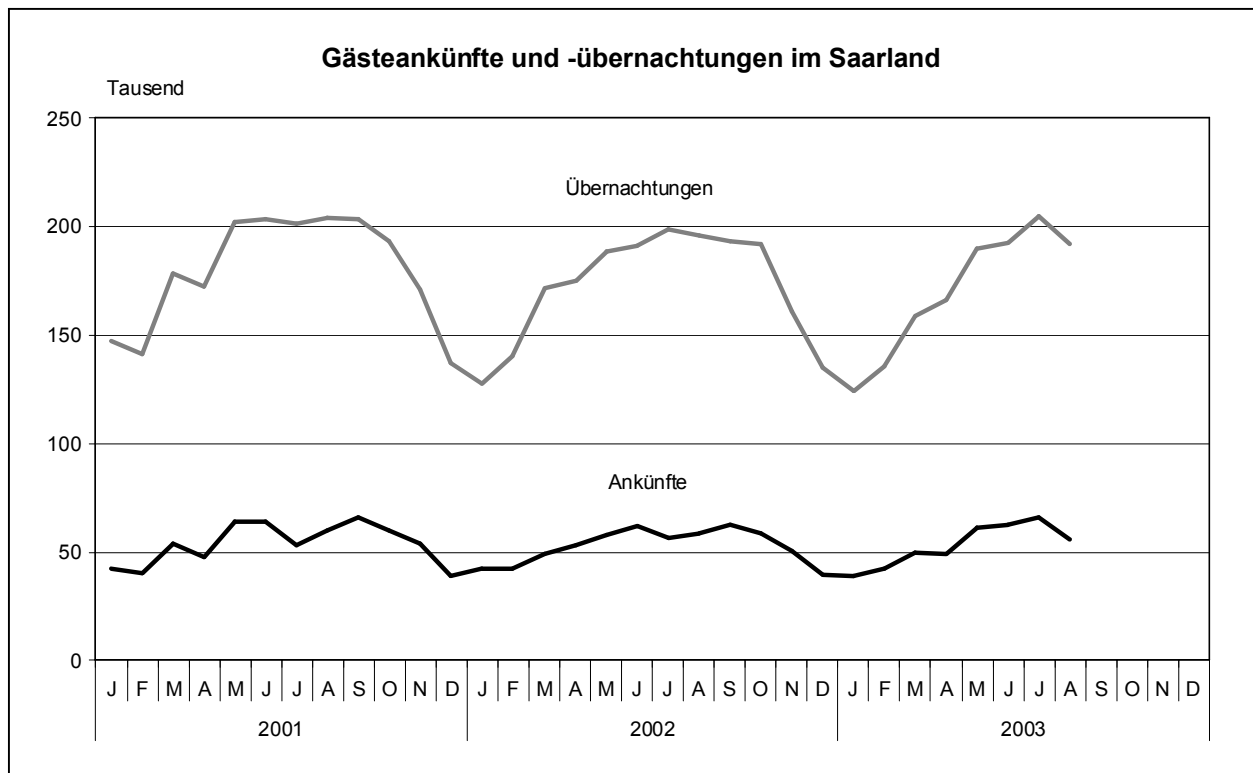


Fremdenverkehr im August 2003



Ausgegeben im November 2003

Einzelpreis 2,80 EUR

© Statistisches Landesamt Saarland, Saarbrücken, 2003.

Für nichtgewerbliche Zwecke sind Vervielfältigung und unentgeltliche Verbreitung, auch auszugsweise, mit Quellenangabe gestattet. Die Verbreitung, auch auszugsweise, über elektronische Systeme/Datenträger bedarf der vorherigen Zustimmung. Alle übrigen Rechte bleiben vorbehalten.

Herausgeber: Statistisches Landesamt SAARLAND, Virchowstraße 7, 66119 Saarbrücken, Postfach 10 30 44, 66030 Saarbrücken
 Telefon: (0681) 501 5927 - Fax: (0681) 501 5921 - E-Mail: statistik@stala.saarland.de - Internet: <http://www.statistik.saarland.de>

Vorbemerkungen

Rechtsgrundlage für diese Bundesstatistik ist das Gesetz über die Statistik der Beherbergung im Reiseverkehr (Beherbergungsstatistikgesetz -BeherbStatG) vom 14. Juli 1980 (BGBl. I S. 953). Danach sind alle Beherbergungsstätten berichtspflichtig, die "nach Einrichtung und Zweckbestimmung dazu dienen, mehr als acht Gäste gleichzeitig vorübergehend zu beherbergen". Zum Berichtskreis zählen sowohl gewerblich als auch nicht gewerblich betriebene Unterkunftsstätten, und zwar unabhängig davon, ob die Beherbergung Hauptzweck (z. B. bei Hotels, Gasthöfen, Erholungs- und Ferienhäusern) oder nur Nebenzweck des Betriebes (z. B. bei Heilstätten, Sanatorien, Schulungsheimen, Gästehäusern) ist; ebenso wenig sieht der Gesetzgeber eine Eingrenzung nach dem Aufenthaltszweck der Gäste vor. Neben den Inhabern oder Leitern von Beherbergungsbetrieben sind auch die Campingplatzwarte bzw. -inhaber auskunftspflichtig.

Zeichenerklärung

0	=	mehr als nichts, aber weniger als die Hälfte der kleinsten in der Tabelle nachgewiesenen Einheit
-	=	nichts vorhanden
/	=	keine Angaben, da Zahlen nicht sicher genug
.	=	Zahlenwert unbekannt oder geheim zu halten
x	=	Tabellenfach gesperrt, weil Aussage nicht sinnvoll
()	=	Nachweis unter dem Vorbehalt, dass der Zahlenwert Fehler aufweisen kann
**	=	Veränderungsrate 100 % und mehr

1 Gästeankünfte und -übernachtungen nach Monaten 2003^{*)} **)

Monat	Ankünfte			Übernachtungen		
	2003	dagegen 2002	Veränderung gegenüber Vorjahresmonat in %	2003	dagegen 2002	Veränderung gegenüber Vorjahresmonat in %
Januar	38 710	40 586	- 4,6	124 321	129 686	- 4,1
Februar	42 379	41 866	+ 1,2	136 415	136 526	- 0,1
März	49 966	48 805	+ 2,4	159 606	169 690	- 5,9
April	50 141	54 944	- 8,7	166 067	179 173	- 7,3
Mai	62 561	59 394	+ 5,3	191 551	190 913	+ 0,3
Juni	63 340	61 241	+ 3,4	190 445	189 921	+ 0,3
Juli	67 510	57 134	+ 18,2	206 064	200 797	+ 2,6
August	56 258	57 619	- 2,4	191 778	192 566	- 0,4
September		60 640			188 901	
Oktober		57 376			189 034	
November		49 494			157 765	
Dezember		38 029			133 034	
Jahr		627 128			2 058 006	

*) Vormonate und Vorjahresmonate enthalten Rückkorrekturen. **) Ohne Campingplätze.

2 Gästeankünfte und -übernachtungen sowie Aufenthaltsdauer in Beherbergungsstätten nach Betriebsarten im August 2003¹⁾

Betriebsart	Ankünfte				Übernachtungen				Durchschnittl. Aufenthaltsdauer in Tagen
	insgesamt	Veränd. geg. Vorjahresmonat in %	darunter Auslands-gäste	Veränd. geg. Vorjahresmonat in %	insgesamt	Veränd. geg. Vorjahresmonat in %	darunter Auslands-gäste	Veränd. geg. Vorjahresmonat in %	
Hotels	32 404	+ 3,2	4 773	+ 6,0	60 040	+ 0,5	9 695	+ 0,1	1,9
Gasthöfe	3 243	- 20,2	251	- 25,7	7 887	- 8,6	812	+ 8,6	2,4
Pensionen	2 472	+ 12,8	230	- 20,7	5 023	- 1,7	402	- 47,9	2,0
Hotels garnis	6 975	+ 21,4	1 146	+ 39,6	13 523	+ 33,6	2 483	+ 60,1	1,9
Zusammen	45 094	+ 3,9	6 400	+ 7,5	86 473	+ 3,4	13 392	+ 5,0	1,9
Erholungs-, Ferien-, Schulungsheime	2 702	- 39,8	100	- 74,8	14 502	- 16,0	1 877	- 44,3	5,4
Ferienhäuser, -wohnungen	585	+ 70,6	17	**	4 607	+ 68,3	189	**	7,9
Jugendherbergen und ähnliche Einrichtungen	5 277	- 17,1	479	+ 30,2	17 660	+ 12,7	1 249	+ 67,7	3,3
Zusammen	8 564	- 23,5	596	- 22,8	36 769	+ 3,1	3 315	- 21,0	4,3
Vorsorge- und Reha-Kliniken	2 600	- 14,2	104	- 21,2	68 536	- 6,5	2 673	+ 0,6	26,4
INSGESAMT	56 258	- 2,4	7 100	+ 3,6	191 778	- 0,4	19 380	- 1,1	3,4

*) Ohne Campingplätze.

3 Gästeankünfte und -übernachtungen nach Gemeinden im August 2003^{*)}

Kreise Gemeinden	August 2003				Januar bis August 2003			
	Ankünfte		Übernachtungen		Ankünfte		Übernachtungen	
	insgesamt	Veränd. gegenüber Vorjahres- monat in %	insgesamt	Veränd. gegenüber Vorjahres- monat in %	insgesamt	Veränd. gegenüber Vorjahres- zeitraum in %	insgesamt	Veränd. gegenüber Vorjahres- zeitraum in %
Stadtverband Saarbrücken	19 624	+ 2,1	38 792	- 2,4	147 871	+ 2,9	300 332	+ 1,1
Saarbrücken, Landeshauptstadt	17 725	+ 3,2	32 870	0,0	134 498	+ 3,5	256 259	+ 1,7
Friedrichsthal, Stadt
Großrosseln
Heusweiler
Kleinblittersdorf	201	- 49,9	363	- 50,3	1 405	- 35,0	2 592	- 40,5
Püttlingen, Stadt
Quierschied	210	- 13,9	2 310	- 8,8	2 057	- 5,4	18 581	- 2,4
Riegelsberg
Sulzbach, Stadt	425	- 3,2	1 029	- 7,0	4 080	+ 5,1	9 652	+ 13,6
Völklingen, Stadt	351	- 44,5	967	- 42,3	3 259	- 14,9	7 900	- 6,8
Landkreis Merzig-Wadern	11 764	- 4,8	53 736	- 5,4	80 420	0,0	367 821	- 4,9
Beckingen	185	- 4,1	371	- 20,6	1 038	+ 25,4	1 885	- 8,9
Losheim am See	1 704	+ 28,8	5 322	+ 67,5	9 359	+ 35,4	22 658	+ 46,3
Merzig, Kreisstadt	1 407	- 6,3	4 482	- 2,6	8 952	+ 5,5	25 281	+ 3,4
Mettlach	4 144	- 9,7	17 419	- 9,8	28 878	- 4,8	127 121	- 11,3
Perl	1 753	+ 23,6	4 651	+ 41,0	9 645	+ 9,3	21 862	+ 6,7
Wadern, Stadt	271	- 21,4	688	- 59,4	2 892	+ 13,4	11 451	+ 14,5
Weiskirchen	2 300	- 23,0	20 803	- 14,3	19 656	- 12,5	157 563	- 7,7
Landkreis Neunkirchen	2 722	+ 2,2	17 989	+ 0,9	20 232	- 2,2	134 515	- 4,0
Eppelborn	632	- 14,8	1 015	- 55,1	4 896	- 7,4	8 206	- 47,1
Illingen	634	+ 34,9	5 556	- 0,3	3 502	+ 5,2	44 534	- 1,7
Merchweiler
Neunkirchen, Kreisstadt	1 046	+ 1,1	10 208	+ 10,7	8 099	- 9,5	74 287	+ 1,5
Ottweiler, Stadt	341	- 5,8	1 106	+ 61,7	3 243	+ 22,5	6 763	+ 28,4
Schiffweiler
Spiesen-Elversberg
Landkreis Saarlouis	8 257	- 1,9	22 427	+ 0,5	67 187	+ 12,5	169 784	+ 7,1
Dillingen, Stadt	742	+ 8,6	2 075	+ 20,2	5 912	+ 14,5	13 761	+ 14,5
Lebach, Stadt	100	- 40,5	274	- 51,9	1 040	- 16,7	2 556	- 29,5
Nalbach
Rehlingen-Siersburg	125	**	516	**	604	+ 66,9	1 260	+ 20,9
Saarlouis, Kreisstadt	4 332	+ 15,1	6 709	+ 10,5	33 677	+ 22,2	53 096	+ 28,0
Saarwellingen
Schmelz
Schwalbach	388	+ 6,9	823	+ 3,9	2 887	+ 23,2	6 050	+ 11,1
Überherrn	1 216	- 17,0	7 794	- 1,7	9 599	+ 1,9	56 957	- 1,6
Wadgassen
Wallerfangen	659	- 55,1	2 797	- 30,1	9 519	- 10,7	27 212	- 10,8
Bous	78	0,0	287	0,0	623	+ 18,2	2 207	+ 24,6
Ensdorf
Saarpfalz-Kreis	7 613	+ 1,1	30 426	+ 11,4	63 641	- 7,6	219 898	- 5,7
Bexbach, Stadt	984	- 13,1	2 217	+ 24,4	9 953	- 7,6	18 990	+ 10,5
Blieskastel, Stadt	817	- 5,8	13 129	+ 0,2	6 093	- 21,0	99 094	- 7,4
Gersheim
Homburg, Kreisstadt	2 734	+ 9,8	6 356	+ 26,1	23 600	- 6,5	44 509	- 12,7
Kirkel	682	+ 14,6	2 755	+ 66,1	4 968	- 11,9	17 810	- 1,6
Mandelbachtal
St. Ingbert, Stadt	1 726	- 2,8	4 395	+ 1,7	14 365	- 6,8	29 786	- 2,6
Landkreis St. Wendel	6 278	- 15,5	28 408	- 0,4	51 514	+ 6,9	173 897	0,0
Freisen	73	- 9,9	369	**	559	+ 41,5	1 629	+ 97,9
Marpingen
Namborn
Nohfelden	2 197	- 5,6	8 107	- 1,9	14 366	+ 4,5	37 827	+ 0,8
Nonnweiler	515	- 55,5	1 645	- 49,4	8 521	- 8,4	20 028	- 21,3
Oberthal	656	- 33,6	4 014	+ 37,0	7 688	+ 27,5	19 572	+ 18,2
St. Wendel, Kreisstadt	1 338	+ 6,7	9 339	- 2,5	9 326	+ 18,3	65 099	- 1,9
Tholey	1 354	- 6,4	4 353	+ 20,2	9 510	+ 2,3	24 573	+ 8,7
SAARLAND	56 258	- 2,4	191 778	- 0,4	430 865	+ 2,2	1 366 247	- 1,7

*) Ohne Campingplätze.

4 Gästeankünfte und -übernachtungen sowie Aufenthaltsdauer in Beherbergungsstätten nach Herkunftsländern und auf Campingplätzen

Beherbergungsstätten Campingplätze Herkunftsland (ständiger Wohnsitz)	August 2003						Januar bis August 2003					
	Ankünfte		Übernachtungen			Durch- schn. Auf- ent- halts- dauer	Ankünfte		Übernachtungen			Durch- schn. Auf- ent- halts- dauer
	ins- gesamt	Verän- derung geg. Vorj.- monat	ins- gesamt	Verän- derung geg. Vorj.- monat	An- teil ¹⁾		ins- gesamt	Verän- derung geg. Vorj.- zeitr.	Ins- gesamt	Verän- derung geg. Vorj.- zeitr.	An- teil ¹⁾	
	Anzahl	%	Anzahl	%		Tage	Anzahl	%	Anzahl	%	Tage	
BEHERBERG.STÄTTEN												
Deutschland	49 158	- 3,2	172 398	- 0,3	89,9	3,5	378 631	+ 1,2	1 222 627	- 2,6	89,5	3,2
darunter Saarland	3 804	- 43,0	41 083	- 2,5	21,4	10,8	35 432	- 22,9	306 324	- 0,6	22,4	8,6
Europa												
Baltische Staaten	35	**	114	**	0,6	3,3	152	+ 65,2	603	+ 69,9	0,4	4,0
Belgien	675	+ 21,4	1 703	+ 19,1	8,8	2,5	3 708	+ 2,4	7 775	+ 0,7	5,4	2,1
Dänemark	42	+ 40,0	72	+ 10,8	0,4	1,7	354	- 9,2	535	- 18,7	0,4	1,5
Finnland	41	+ 17,1	62	- 16,2	0,3	1,5	338	+ 23,4	681	+ 34,3	0,5	2,0
Frankreich	891	- 6,5	2 029	- 18,4	10,5	2,3	6 956	- 7,0	16 966	- 1,3	11,8	2,4
Griechenland	43	- 15,7	95	- 35,4	0,5	2,2	264	- 26,7	721	- 27,8	0,5	2,7
Vereinigtes Königreich	1 371	+ 3,1	2 219	- 10,3	11,4	1,6	10 583	+ 41,1	19 176	+ 58,2	13,4	1,8
Irland, Republik	15	- 37,5	31	- 69,3	0,2	2,1	129	0,0	278	- 21,2	0,2	2,2
Island	8	**	13	**	0,1	1,6	30	- 3,2	131	- 44,5	0,1	4,4
Italien	493	+ 28,4	1 172	+ 7,9	6,0	2,4	2 926	- 8,5	7 531	- 6,9	5,2	2,6
Luxemburg	515	+ 38,4	2 891	+ 6,8	14,9	5,6	2 931	+ 9,8	23 147	+ 12,3	16,1	7,9
Niederlande	605	+ 12,5	1 166	- 3,3	6,0	1,9	4 558	+ 14,5	8 352	+ 1,1	5,8	1,8
Norwegen	39	0,0	64	- 4,5	0,3	1,6	456	+ 50,5	746	+ 75,1	0,5	1,6
Österreich	271	- 11,4	528	- 40,7	2,7	1,9	1 992	- 8,3	4 035	- 35,5	2,8	2,0
Polen	112	- 18,2	243	- 34,3	1,3	2,2	1 174	+ 29,9	2 740	+ 4,6	1,9	2,3
Portugal	35	+ 66,7	400	**	2,1	11,4	286	+ 53,8	1 089	+ 42,9	0,8	3,8
Russland	87	0,0	902	**	4,7	10,4	886	+ 98,7	4 357	+ 47,3	3,0	4,9
Schweden	66	- 8,3	169	+ 20,7	0,9	2,6	741	+ 30,5	1 628	+ 23,1	1,1	2,2
Schweiz	310	- 0,6	700	- 2,2	3,6	2,3	2 274	+ 4,3	4 739	+ 12,7	3,3	2,1
Spanien	200	+ 3,6	568	+ 18,3	2,9	2,8	1 464	+ 14,6	3 778	+ 46,4	2,6	2,6
Tschechische Republik	91	- 15,0	216	+ 11,3	1,1	2,4	896	+ 19,9	2 864	- 2,6	2,0	3,2
Türkei	35	- 16,7	102	- 1,9	0,5	2,9	252	- 10,0	933	+ 31,8	0,6	3,7
Ungarn	81	- 12,0	424	- 7,6	2,2	5,2	564	+ 29,4	3 301	+ 10,4	2,3	5,9
sonst. europäische Länder	120	- 21,6	373	- 44,7	1,9	3,1	1 280	- 4,7	3 316	- 25,9	2,3	2,6
Zusammen	6 181	+ 5,8	16 256	- 0,6	83,9	2,6	45 194	+ 11,4	119 422	+ 9,2	83,2	2,6
Afrika												
Republik Südafrika	10	+ 25,0	47	- 17,5	0,2	4,7	55	- 37,5	362	+ 74,9	0,3	6,6
sonst. afrikanische Länder	27	- 3,6	258	+ 53,6	1,3	9,6	164	+ 10,1	1 590	+ 23,6	1,1	9,7
Zusammen	37	+ 2,8	305	+ 35,6	1,6	8,2	219	- 7,6	1 952	+ 30,7	1,4	8,9
Asien												
Arabische Golfstaaten	18	- 28,0	144	- 29,8	0,7	8,0	70	- 49,3	331	- 40,8	0,2	4,7
China, VR und Hongkong	74	- 14,9	375	- 25,7	1,9	5,1	247	- 25,8	2 252	- 34,6	1,6	9,1
Israel	18	- 18,2	71	- 31,1	0,4	3,9	127	+ 3,3	424	+ 1,4	0,3	3,3
Japan	98	- 50,0	359	+ 17,3	1,9	3,7	661	- 6,6	2 037	+ 26,1	1,4	3,1
Südkorea	24	+ 20,0	34	+ 25,9	0,2	1,4	346	+ 14,6	934	- 62,6	0,7	2,7
Taiwan	10	**	22	- 47,6	0,1	2,2	89	+ 53,4	149	+ 5,7	0,1	1,7
sonst. asiatische Länder	68	- 30,6	425	- 5,1	2,2	6,3	394	- 20,2	2 884	+ 17,8	2,0	7,3
Zusammen	310	- 31,3	1 430	- 12,6	7,4	4,6	1 934	- 10,3	9 011	- 19,0	6,3	4,7
Amerika												
Kanada	72	+ 71,4	206	**	1,1	2,9	367	+ 3,7	1 320	+ 75,1	0,9	3,6
USA	220	- 32,3	620	- 26,3	3,2	2,8	2 639	+ 8,0	7 399	+ 5,1	5,2	2,8
Mittelamerika und Karibik	16	- 33,3	68	- 43,8	0,4	4,3	78	- 36,6	290	- 49,3	0,2	3,7
Brasilien	13	- 13,3	48	- 46,7	0,2	3,7	169	- 8,2	805	+ 9,1	0,6	4,8
sonst. südamerik. Länder	25	**	96	+ 77,8	0,5	3,8	138	+ 36,6	542	- 7,4	0,4	3,9
Zusammen	346	- 17,0	1 038	- 13,3	5,4	3,0	3 391	+ 5,8	10 356	+ 6,9	7,2	3,1
Australien, Neuseeland und Ozeanien zusammen	27	+ 8,0	31	- 45,6	0,2	1,1	173	+ 0,6	567	- 35,8	0,4	3,3
Ohne Angabe	199	**	320	**	1,7	1,6	1 323	+ 29,6	2 312	+ 44,0	1,6	1,7
Ausland zusammen	7 100	+ 3,6	19 380	- 1,1	10,1	2,7	52 234	+ 10,3	143 620	+ 7,0	10,5	2,7
INSGESAMT	56 258	- 2,4	191 778	- 0,4	100	3,4	430 865	+ 2,2	1 366 247	- 1,7	100	3,2
CAMPINGPLÄTZE												
Deutschland	11 313	+ 35,5	38 228	+ 46,2	86,6	3,4	34 150	+ 8,0	97 662	+ 6,0	86,4	2,9
darunter Saarland	3 371	+ 41,5	11 593	+ 70,9	26,3	3,4	8 203	- 14,6	24 371	- 13,2	21,6	3,0
Ausland zusammen	2 115	- 18,1	5 891	- 1,7	13,4	2,8	6 304	- 7,6	15 339	+ 7,6	13,6	2,4
INSGESAMT	13 428	+ 22,8	44 119	+ 37,3	100	3,3	40 454	+ 5,2	113 001	+ 6,2	100	2,8

1) Bei Übernachtungen von Gästen aus Deutschland und dem Ausland zusammen: Anteil an allen Übernachtungen im Bundesgebiet; sonst: Anteil an allen Übernachtungen im Ausland zusammen.