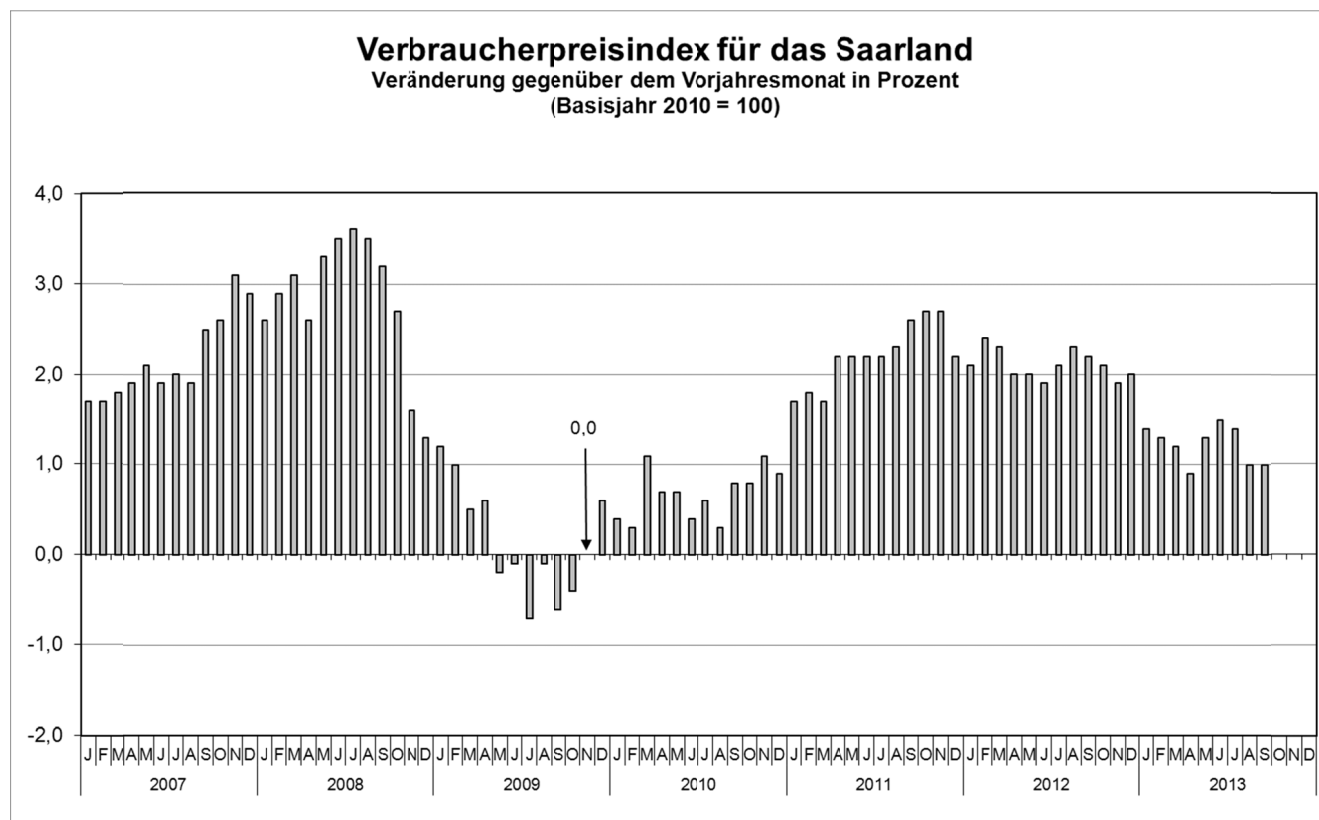


Verbraucherpreisindex September 2013



Ausgegeben im Oktober 2013

© Statistisches Amt Saarland, Saarbrücken, 2013.

Für nichtgewerbliche Zwecke sind Vervielfältigung und unentgeltliche Verbreitung, auch auszugsweise, mit Quellenangabe gestattet. Die Verbreitung, auch auszugsweise, über elektronische Systeme/Datenträger bedarf der vorherigen Zustimmung. Alle übrigen Rechte bleiben vorbehalten.

Herausgeber: Statistisches Amt Saarland, Virchowstraße 7, 66119 Saarbrücken, Postfach 10 30 44, 66030 Saarbrücken
Telefon: (0681) 501 5925 - Fax: (0681) 501 5915 - E-Mail: statistik@lzd.saarland.de - Internet: <http://www.statistik.saarland.de>

1 Verbraucherpreisindex (2010 = 100)

Jahr - Monat	Gesamt- index	Hauptgruppe						Möbel, Haus- rat und lfd. Instand- haltung
		Nahrungs- mittel und alkoholfreie Getränke	Alkoholische Getränke, Tabakwaren	Bekleidung, Schuhe	Wohnung, Wasser, Strom, Gas und andere Brennstoffe	Gruppe		
						Wohnungs- mieten (ohne Neben- kosten)	Haushalts- energie	
<i>Gewichtung in Promille</i>	1 000	102,71	37,59	44,93	317,29	209,93	68,19	49,78

	Jahres							
2010 D	100	100	100	100	100	100	100	100
2011 D	102,2	102,7	101,9	101,4	103,3	100,7	110,2	100,7
2012 D	104,4	106,3	104,6	103,9	105,5	101,4	116,1	102,0
	Monats							
2010								
Januar	99,3	98,8	99,8	96,5	99,5	99,8	98,4	100,2
Februar	99,7	99,4	99,2	98,5	99,5	99,8	98,2	99,8
März	100,3	100,4	99,5	101,1	99,7	99,8	99,3	100,1
April	99,9	101,0	100,2	101,6	99,9	100,0	99,8	100,1
Mai	99,8	99,9	99,8	100,7	100,0	100,0	100,2	99,9
Juni	99,8	99,8	100,1	99,5	100,0	100,0	100,3	99,6
Juli	100,1	99,9	100,1	97,5	99,9	100,0	99,5	99,8
August	100,1	99,5	100,1	98,3	99,9	100,0	99,6	99,9
September	100,0	100,0	100,4	101,4	100,1	100,1	100,1	100,1
Oktober	100,0	99,5	99,8	101,8	100,3	100,2	100,7	100,0
November	100,2	100,4	100,3	102,0	100,4	100,2	101,4	100,4
Dezember	100,8	101,4	100,6	101,1	100,7	100,2	102,4	100,2
2011								
Januar	101,0	102,2	100,7	96,8	102,5	100,4	107,6	100,1
Februar	101,5	102,6	100,3	98,7	102,5	100,4	107,8	100,7
März	102,0	102,6	99,7	101,9	102,9	100,4	109,5	100,8
April	102,1	102,5	100,9	102,8	103,0	100,4	109,7	100,5
Mai	102,0	103,0	101,4	102,7	102,9	100,4	108,7	100,6
Juni	102,0	102,8	102,3	100,4	103,0	100,6	108,9	100,3
Juli	102,3	102,1	102,3	97,6	103,5	100,9	110,0	100,0
August	102,4	102,3	102,7	99,9	103,4	100,9	109,3	100,9
September	102,6	102,3	103,3	104,7	103,6	100,9	110,4	100,9
Oktober	102,7	102,8	103,4	105,0	104,1	100,9	112,7	101,1
November	102,9	103,3	103,3	104,6	104,4	100,9	114,2	101,1
Dezember	103,0	103,6	102,6	102,2	104,2	100,9	113,4	101,2
2012								
Januar	103,1	104,8	103,1	98,7	104,9	101,1	114,6	101,0
Februar	103,9	105,9	102,9	103,3	105,3	101,2	116,1	101,4
März	104,3	106,0	104,4	105,5	105,4	101,2	116,2	101,7
April	104,1	106,1	104,0	105,2	105,3	101,3	115,7	101,9
Mai	104,0	106,0	104,1	104,3	105,2	101,3	114,9	102,0
Juni	103,9	106,4	104,9	102,0	105,0	101,3	114,2	102,0
Juli	104,4	105,9	105,4	99,3	105,4	101,4	115,4	102,0
August	104,8	106,1	105,3	101,1	105,7	101,5	116,8	102,2
September	104,9	106,2	105,1	106,6	105,8	101,5	117,4	102,2
Oktober	104,9	106,4	104,9	107,4	106,1	101,7	117,9	102,6
November	104,9	107,4	105,5	107,3	106,0	101,7	117,5	102,6
Dezember	105,1	108,2	105,8	105,7	105,7	101,7	116,0	102,7
2013								
Januar	104,5	109,4	105,1	100,0	106,4	101,9	118,9	103,1
Februar	105,3	109,6	105,2	103,8	106,8	101,9	120,4	102,9
März	105,5	109,4	104,9	107,9	106,7	101,9	119,8	103,2
April	105,0	109,3	105,9	107,4	106,7	102,0	119,8	103,4
Mai	105,3	110,1	105,7	106,2	106,7	102,0	119,6	103,1
Juni	105,5	111,2	106,2	104,3	106,8	102,0	119,7	103,1
Juli	105,9	110,9	108,1	100,2	106,9	102,1	119,9	102,7
August	105,9	110,0	107,6	103,4	106,9	102,1	120,0	102,6
September	105,9	110,0	108,1	107,9	106,9	102,1	120,3	102,8
Oktober								
November								
Dezember								

für das Saarland nach Hauptgruppen

Noch: Hauptgruppe							Veränderung zum Vorjahr in %	Veränderung zum Vormonat in %
Gesundheitspflege	Verkehr	Nachrichtenübermittlung	Freizeit, Unterhaltung und Kultur	Bildungswesen	Beherbergungs- und Gaststättendienstleistungen	andere Waren und Dienstleistungen		
44,44	134,73	30,10	114,92	8,80	44,67	70,04		
Ergebnisse								
100	100	100	100	100	100	100	0,7	X
100,3	105,0	96,5	99,7	95,3	101,5	102,0	2,2	X
102,5	108,2	94,8	100,9	100,1	102,6	103,3	2,2	X
Ergebnisse								
99,6	98,7	101,2	97,5	127,8	99,6	99,3	0,4	- 0,6
99,7	98,4	101,0	100,3	127,6	99,6	99,6	0,3	0,4
99,5	100,2	100,7	100,4	127,6	99,8	99,5	1,1	0,6
99,8	100,4	100,8	98,3	90,6	99,9	99,6	0,7	- 0,4
99,9	100,2	100,6	98,6	90,6	100,1	99,9	0,7	- 0,1
99,8	100,3	99,8	99,2	90,6	100,2	99,9	0,4	0,0
100,2	100,0	100,3	102,4	90,6	100,1	99,9	0,6	0,3
100,3	99,9	100,1	102,9	90,7	100,1	99,9	0,3	0,0
100,3	100,0	99,5	99,8	91,0	100,1	100,1	0,8	- 0,1
100,3	100,0	99,2	99,4	91,0	100,0	100,7	0,8	0,0
100,3	100,3	98,7	99,4	91,0	100,1	100,8	1,1	0,2
100,4	101,4	98,2	101,7	91,0	100,4	100,8	0,9	0,6
100,3	102,8	98,0	97,7	91,4	100,6	101,9	1,7	0,2
100,3	102,6	97,6	99,7	91,8	100,8	102,7	1,8	0,5
100,4	105,0	97,3	99,9	92,6	100,8	102,2	1,7	0,5
100,5	105,8	97,1	98,2	93,0	100,9	102,3	2,2	0,1
100,3	105,6	96,9	97,8	93,0	101,2	102,4	2,2	- 0,1
100,4	104,8	96,7	99,6	93,1	101,4	102,3	2,2	0,0
100,3	105,4	96,2	102,3	93,1	101,8	101,7	2,2	0,3
99,9	104,7	96,0	102,4	98,9	101,9	101,8	2,3	0,1
99,8	105,7	95,8	99,6	99,3	101,9	101,8	2,6	0,2
100,6	105,7	95,4	98,7	99,3	102,1	101,8	2,7	0,1
100,4	105,8	95,4	99,1	99,3	102,3	101,8	2,7	0,2
100,4	105,7	95,3	101,8	99,3	102,5	101,8	2,2	0,1
101,8	106,7	95,3	97,6	99,2	102,5	103,3	2,1	0,1
101,9	107,6	95,5	99,9	99,0	102,4	103,4	2,4	0,8
101,8	108,6	95,3	100,3	99,5	102,5	103,3	2,3	0,4
101,9	109,3	95,2	98,2	99,7	102,4	103,0	2,0	- 0,2
102,4	108,2	95,1	99,2	100,0	102,5	103,1	2,0	- 0,1
102,9	107,1	94,9	99,9	100,0	102,5	103,0	1,9	- 0,1
103,0	107,5	94,7	103,8	100,1	102,6	103,6	2,1	0,5
103,0	109,0	94,9	103,7	100,1	102,7	103,5	2,3	0,4
103,0	109,7	94,3	101,3	100,8	102,8	103,3	2,2	0,1
103,1	108,9	94,2	100,5	101,0	102,9	103,6	2,1	0,0
102,7	107,9	94,0	101,6	101,0	102,9	103,4	1,9	0,0
102,8	107,4	93,8	104,6	101,0	103,0	103,5	2,0	0,2
97,6	107,6	93,8	99,6	101,0	103,3	104,7	1,4	- 0,6
97,7	108,6	93,8	102,5	101,1	103,3	104,8	1,3	0,8
97,8	107,6	93,9	103,8	101,2	104,2	104,9	1,2	0,2
98,0	107,9	94,0	98,6	101,4	104,3	104,9	0,9	- 0,5
98,0	107,6	93,8	101,8	101,4	104,2	104,9	1,3	0,3
98,2	107,6	93,7	102,9	101,4	104,7	104,7	1,5	0,2
98,2	108,1	93,6	106,5	101,4	105,1	105,3	1,4	0,4
98,4	108,0	93,3	106,4	101,4	105,2	105,5	1,0	0,0
98,5	108,3	92,9	103,5	103,1	105,5	105,4	1,0	0,0

2 Verbraucherpreisindex (2010 = 100) für das Saarland nach Gruppen und Untergruppen

Gruppen und ausgewählte Untergruppen	Gewichtung in Promille	September 2013	Veränderung zu	
			Vor-monat	Vor-jahres-monat
VERBRAUCHERPREISINDEX INSGESAMT	1 000	105,9	0,0	1,0
Gesamtindex ohne Heizöl und Kraftstoffe	950,52	105,3	- 0,1	1,5
Gesamtindex ohne Energie (Haushaltsenergie und Kraftstoffe)	893,44	104,5	0,0	1,4
Kraftfahrer-Preisindex	116,34	107,2	0,4	- 1,7
Nahrungsmittel und alkoholfreie Getränke	102,71	110,0	0,0	3,6
Nahrungsmittel	90,52	110,0	- 0,1	4,2
Brot und Getreideerzeugnisse	17,35	109,9	- 0,2	2,9
Reis	.	104,9	0,0	0,9
Roggenbrot oder Mischbrot	.	109,4	2,4	4,1
Körnerbrot oder Vollkornbrot	.	113,5	0,0	4,9
Frische Brötchen	.	113,1	0,0	4,4
Nudeln	.	98,3	- 2,0	- 4,8
Fleisch und Fleischwaren	20,76	110,9	- 0,4	1,4
Rindfleisch zum Schmoren oder Braten	.	117,9	2,0	2,3
Schweinebraten	.	105,0	- 1,9	- 4,7
Frisches Geflügelfleisch	.	121,8	0,3	8,3
Fleischwurst	.	113,4	- 1,1	6,8
Fische und Fischwaren	3,65	115,5	0,5	2,8
Frisches Fischfilet	.	127,6	3,4	4,3
Fischkonserve	.	120,2	- 0,1	2,6
Molkereiprodukte und Eier	14,33	108,4	0,0	3,6
Frische Milch	.	113,7	- 0,7	23,3
H-Milch	.	113,5	- 0,3	21,9
Joghurt	.	111,1	2,6	- 3,5
Schnittkäse	.	96,0	0,0	- 3,8
Eier	.	106,6	0,5	8,6
Speisefette und Speiseöle	2,59	119,1	0,8	16,2
Butter	.	123,8	3,7	36,8
Margarine	.	112,5	- 3,7	- 3,8
Obst	8,76	118,2	1,1	8,5
Orangen	.	115,5	- 0,2	0,1
Bananen	.	116,3	1,2	17,4
Äpfel	.	136,2	0,7	19,2
Gemüse	11,26	102,7	- 0,8	8,1
Kopfsalat oder Eisbergsalat	.	77,3	17,7	9,3
Tomaten	.	67,4	- 9,8	- 24,2
Champignons oder andere Pilze	.	98,5	- 3,3	- 0,9
Kartoffeln	.	154,2	- 0,6	46,7
Zucker, Marmelade, Honig und andere Süßwaren	7,54	110,0	0,0	4,7
Nahrungsmittel, a. n. g.	4,28	104,1	0,1	0,2
Alkoholfreie Getränke	12,19	110,0	0,7	- 0,7
Kaffee, Tee und Kakao	3,87	111,5	- 0,3	- 3,0
Bohnenkaffee	.	117,0	0,1	- 3,3
Früchtetee oder Kräutertee, in Aufgussbeuteln	.	103,5	- 1,2	- 4,5

Noch: 2 Verbraucherpreisindex (2010 = 100) für das Saarland nach Gruppen und Untergruppen

Gruppen und ausgewählte Untergruppen	Gewichtung in Promille	September 2013	Veränderung zu	
			Vor-monat	Vor-jahres-monat
Mineralwasser, Limonaden und Säfte	8,32	109,3	1,2	0,5
Mineralwasser	.	103,0	0,2	- 0,3
Colagetränk	.	107,6	6,1	- 0,3
Koffeinfreie Limonade	.	114,3	5,2	1,6
Apfelsaft oder ähnlicher Fruchtsaft	.	115,2	- 2,5	5,0
Alkoholische Getränke und Tabakwaren	37,59	108,1	0,5	2,9
Alkoholische Getränke	16,62	103,9	1,1	1,5
Spirituosen	1,98	102,1	0,5	0,9
Wein	5,90	107,9	- 0,6	0,6
Bier	8,63	101,5	2,5	2,3
Tabakwaren	20,97	111,5	0,1	3,9
Bekleidung und Schuhe	44,93	107,9	4,4	1,2
Bekleidung	36,28	108,1	4,7	1,2
Herrensakko	.	100,9	3,9	- 4,5
Herrenjeans	.	109,5	3,0	2,1
Pullover oder Strickjacke für Herren	.	107,6	6,6	- 0,3
Herrenbusinesshemd	.	103,3	4,9	- 3,5
Kostüm, Kleid oder Hosenanzug für Damen	.	106,2	8,7	0,4
Damenrock	.	108,6	3,3	0,6
Damenjeans	.	104,9	2,0	3,5
Damenstoffhose	.	102,0	4,9	1,0
Damenbluse	.	111,6	5,1	0,2
Damenjacke	.	115,6	9,4	4,0
Damenmantel	.	112,5	8,0	3,8
Pullover, Strickjacke oder Twinset für Damen	.	109,6	3,9	- 1,2
Damenshirt	.	112,7	4,7	- 1,9
Kinderjacke	.	122,0	7,3	13,5
Kinderhose	.	108,2	6,3	8,6
Kindershirt	.	100,1	- 0,3	- 5,0
Schuhe	8,65	107,3	3,1	1,5
Klassische Herrenschuhe	.	108,7	- 0,4	3,8
Herrenfreizeitschuhe	.	112,9	5,6	3,7
Damenpumps	.	100,2	0,7	- 1,6
Damenfreizeitschuhe	.	112,0	5,5	3,4
Kinderschuhe	.	108,5	7,1	2,6
Wohnung, Wasser, Strom, Gas und andere Brennstoffe	317,29	106,9	0,0	1,0
Wohnungsmiete, einschl. Mietwert von Eigentümerwohnungen	209,93	102,1	0,0	0,6
Instandhaltung und Reparatur der Wohnung	8,10	109,3	0,1	1,3
Wasserversorgung und andere Dienstleistungen für die Wohnung	31,07	110,0	0,0	0,5
Wasserversorgung	7,92	111,6	0,0	3,4
Müllabfuhr	6,87	114,7	0,0	0,0
Abwasserentsorgung	9,79	108,8	0,0	- 2,9
Andere Dienstleistungen für die Wohnung	6,49	105,1	0,0	3,2
Strom, Gas und andere Brennstoffe	68,19	120,3	0,3	2,5
Strom	26,21	119,7	0,0	10,3

Noch: 2 Verbraucherpreisindex (2010 = 100) für das Saarland nach Gruppen und Untergruppen

Gruppen und ausgewählte Untergruppen	Gewichtung in Promille	September 2013	Veränderung zu	
			Vor-monat	Vor-jahres-monat
Gas	14,46	115,8	0,1	- 0,5
Flüssige Brennstoffe	11,11	129,4	1,3	- 7,0
Feste Brennstoffe	1,05	113,4	0,1	2,8
Zentralheizung, Fernwärme u. a.	15,36	119,4	- 0,2	1,0
Möbel, Leuchten, Geräte u. a. Haushaltszubehör	49,78	102,8	0,2	0,6
Möbel, Leuchten, Teppiche und andere Bodenbeläge	19,76	103,1	0,4	0,4
Möbel und Einrichtungsgegenstände	17,30	103,5	0,2	0,3
Teppiche und andere Bodenbeläge	1,65	98,5	3,0	1,4
Heimtextilien	3,55	106,0	0,6	1,0
Haushaltsgeräte	9,58	96,0	0,2	- 1,2
Glaswaren, Tafelgeschirr und andere Gebrauchsgüter	3,50	102,8	0,3	2,3
Werkzeuge und Geräte für Haus und Garten	5,42	105,4	- 0,6	0,5
Waren u. Dienstleistungen für die Haushaltsführung	7,97	107,3	0,2	2,9
Gesundheitspflege	44,44	98,5	0,1	- 4,4
Medizinische Erzeugnisse, Geräte und Ausrüstungen	19,68	105,2	0,1	0,9
Pharmazeutische Erzeugnisse (ohne die für Tiere)	10,40	106,0	0,4	2,7
Andere medizinische Erzeugnisse	1,20	100,1	- 0,3	0,7
Ambulante Gesundheitsdienstleistungen	18,24	88,7	0,0	- 12,5
Ärztliche Dienstleistungen	10,47	80,8	0,0	- 19,2
Zahnärztliche Dienstleistungen	5,57	98,0	0,0	- 5,4
Dienstleistungen nichtärztlicher Gesundheitsdienstberufe	2,20	103,1	0,0	1,0
Stationäre Gesundheitsdienstleistungen	6,52	105,2	0,0	1,3
Verkehr	134,73	108,3	0,3	- 1,3
Kauf von Fahrzeugen	32,61	101,0	0,1	- 0,1
Kraftwagen (ohne Wohnmobile)	29,57	100,6	0,0	- 0,3
Waren und Dienstleistungen für Fahrzeuge	79,31	110,1	0,5	- 2,8
Ersatzteile und Zubehör für Fahrzeuge	7,02	104,8	0,1	0,8
Kraft- und Schmierstoffe für Fahrzeuge	38,75	114,8	0,6	- 6,4
Superbenzin (95 ROZ)	-	114,1	0,0	- 6,9
Diesel (Standard)	-	117,9	2,2	- 5,3
Wartung und Reparatur von Fahrzeugen	18,62	108,4	0,0	1,2
Andere Dienstleistungen für Fahrzeuge	14,92	102,8	1,3	1,6
Verkehrsdienstleistungen	22,81	112,6	- 0,4	2,8
Personenbeförderung im Schienenverkehr	6,95	107,5	0,0	3,1
Personenbeförderung im Straßenverkehr (Taxifahrten)	1,22	101,7	0,0	0,0
Personenbeförderung im Luftverkehr	2,90	121,7	- 2,2	0,8
Kombinierte Personenbeförderungsdienstleistungen (Verbundfahrkarten u.a..)	10,60	114,4	0,0	3,9
Nachrichtenübermittlung	30,10	92,9	- 0,4	- 1,5
Post- und Kurierdienstleistungen	2,35	101,2	0,0	1,8
Telefone und andere Geräte für die Kommunikation	1,70	74,8	- 4,7	- 8,3
Telekommunikationsdienstleistungen	26,05	93,3	- 0,2	- 1,5
Freizeit, Unterhaltung und Kultur	114,92	103,5	- 2,7	2,2
Audio-, Foto- und Informationsgeräte und Zubehör	16,29	80,6	1,8	- 7,0

Noch: 2 Verbraucherpreisindex (2010 = 100) für das Saarland nach Gruppen und Untergruppen

Gruppen und ausgewählte Untergruppen	Gewichtung in Promille	September 2013	Veränderung zu	
			Vor-monat	Vor-jahres-monat
Rundfunk-, Fernseh-, Videogeräte und Ähnliches	5,50	74,5	1,2	- 9,6
Foto- und Filmausrüstung, optische Geräte und Zubehör	1,83	84,8	1,6	- 4,8
Informationsverarbeitungsgeräte	5,76	72,3	2,8	- 11,9
Bild- und Tonträger	2,69	102,6	1,4	2,1
Andere Gebrauchsgüter für Freizeit und Kultur	2,10	107,4	1,1	2,8
Andere Güter für Freizeit und Gartenpflege	20,97	105,4	- 0,5	2,0
Güter für Sport, Camping und Erholung	2,30	103,0	1,2	2,6
Erzeugnisse u. Verbrauchsgüter für Gartenpflege	7,09	108,7	- 0,4	4,5
Haustiere, einschl. Ge- und Verbrauchsgüter	4,14	107,4	0,9	- 0,1
Hundefutter oder Katzenfutter	.	111,8	0,9	0,9
Veterinär- und andere Dienstleistungen für Tiere	1,79	100,0	0,0	0,0
Freizeit- und Kulturdienstleistungen	33,22	109,9	0,1	6,9
Sport- und Erholungsdienstleistungen	7,74	111,6	0,7	3,2
Besuch eines Schwimmbads	.	109,2	2,6	2,4
Gebühr für Fitnessstudio	.	107,9	- 0,2	0,7
Kulturdienstleistungen	15,86	104,1	- 0,2	0,5
Theaterbesuch	.	109,8	0,0	2,1
Kinobesuch	.	104,7	0,0	2,6
Rundfunkbeitrag, Kabelgebühr	.	100,9	0,0	0,0
Glücksspiele	9,62	118,0	0,0	21,3
Zeitungen, Bücher und Schreibwaren	15,51	107,8	1,0	3,1
Bücher	6,39	101,8	2,0	2,1
Zeitungen und Zeitschriften	6,59	114,0	0,6	4,6
Andere Druckerzeugnisse	0,79	99,1	0,0	- 3,3
Schreibwaren und Zeichenmaterialien	1,74	111,0	0,5	4,2
Pauschalreisen	26,83	105,3	- 11,4	0,7
Bildungswesen	8,80	103,1	1,7	2,3
Bildungsdienstleistungen des Elementar- und Primärbereichs	2,57	126,4	3,7	4,0
Bildungsdienstleistungen des Sekundärbereichs	1,34	103,0	1,9	1,9
Bildungsdienstleistungen des Tertiärbereichs	3,92	87,9	0,6	1,5
Beherbergungs- und Gaststättendienstleistungen	44,67	105,5	0,3	2,6
Verpflegungsdienstleistungen	34,23	105,8	0,3	3,0
Restaurants, Cafés, Straßenverkauf und Ähnliches	29,92	105,5	0,3	2,5
Kantinen und Mensen	4,31	107,8	0,0	6,1
Beherbergungsdienstleistungen	10,44	104,6	0,5	1,7
Andere Waren und Dienstleistungen	70,04	105,4	- 0,1	2,0
Körperpflege	22,54	100,1	- 0,4	0,0
Friseurleistungen und andere Dienstl. für Körperpflege	9,95	104,7	0,2	1,5
Persönliche Gebrauchsgegenstände, a. n. g.	5,71	105,9	- 1,6	- 2,0
Dienstleistungen sozialer Einrichtungen	11,35	119,7	0,5	6,2
Versicherungsdienstleistungen	22,78	105,4	0,1	3,8
Finanzdienstleistungen, a. n. g.	2,92	81,6	0,0	- 11,5
Andere Dienstleistungen, a. n. g.	4,74	110,5	0,0	4,3

3 Verbraucherpreisindex (2010 = 100) für das Saarland – Entwicklung seit Januar 2005

Jahr	Jan.	Feb.	März	April	Mai	Juni	Juli	Aug.	Sept.	Okt.	Nov.	Dez.	Jahr
2005	91,9	92,2	92,6	92,2	92,4	92,7	93,1	93,3	93,3	93,4	92,9	93,8	92,8
2006	93,6	94,0	94,0	94,3	94,1	94,3	94,8	94,7	94,3	94,5	94,6	95,2	94,4
2007	95,2	95,6	95,7	96,1	96,1	96,1	96,7	96,5	96,7	97,0	97,5	98,0	96,4
2008	97,7	98,4	98,7	98,6	99,3	99,5	100,2	99,9	99,8	99,6	99,1	99,3	99,2
2009	98,9	99,4	99,2	99,2	99,1	99,4	99,5	99,8	99,2	99,2	99,1	99,9	99,3
2010	99,3	99,7	100,3	99,9	99,8	99,8	100,1	100,1	100,0	100,0	100,2	100,8	100
2011	101,0	101,5	102,0	102,1	102,0	102,0	102,3	102,4	102,6	102,7	102,9	103,0	102,2
2012	103,1	103,9	104,3	104,1	104,0	103,9	104,4	104,8	104,9	104,9	104,9	105,1	104,4
2013	104,5	105,3	105,5	105,0	105,3	105,5	105,9	105,9	105,9				
<i>Veränderung gegenüber dem Vorjahreswert</i>													
2006	1,8	2,0	1,5	2,3	1,8	1,7	1,8	1,5	1,1	1,2	1,8	1,5	1,7
2007	1,7	1,7	1,8	1,9	2,1	1,9	2,0	1,9	2,5	2,6	3,1	2,9	2,1
2008	2,6	2,9	3,1	2,6	3,3	3,5	3,6	3,5	3,2	2,7	1,6	1,3	2,9
2009	1,2	1,0	0,5	0,6	-0,2	-0,1	-0,7	-0,1	-0,6	-0,4	0,0	0,6	0,1
2010	0,4	0,3	1,1	0,7	0,7	0,4	0,6	0,3	0,8	0,8	1,1	0,9	0,7
2011	1,7	1,8	1,7	2,2	2,2	2,2	2,2	2,3	2,6	2,7	2,7	2,2	2,2
2012	2,1	2,4	2,3	2,0	2,0	1,9	2,1	2,3	2,2	2,1	1,9	2,0	2,2
2013	1,4	1,3	1,2	0,9	1,3	1,5	1,4	1,0	1,0				

Allgemeine Hinweise

Mit dem Berichtsmonat Januar 2013 hat die amtliche Statistik den Verbraucherpreisindex auf das neue Basisjahr 2010 (bisher 2005) umgestellt.

Damit erfolgte neben einer Reihe methodischer Änderungen eine Anpassung des Warenkorbes und des dazugehörigen Wägungsschemas an veränderte Verbrauchsgewohnheiten.

Die bisher auf der alten Basis 2005 (=100) veröffentlichten Reihen von Januar 2010 bis Dezember 2012 wurden unter Zugrundelegung des neuen Warenkorbes und der neuen Gewichte revidiert und verlieren somit ihre Gültigkeit. An ihre Stelle treten die revidierten Werte.

Durch die Umstellung auf das neue Basisjahr und die anschließenden Rückrechnungen sind hinsichtlich der jährlichen Veränderungsdaten des Verbraucherpreisindexes auch in Zeiträumen vor 2010 geringfügige Abweichungen zu den auf alter Basis veröffentlichten Werten möglich. Diese sind im Wesentlichen rundungsbedingt.

Messung von Indexveränderungen

Die Indexveränderung von einem Zeitpunkt zum anderen kann in Punkten oder in Prozent ausgedrückt werden.

Die Indexentwicklung **nach Punkten** ergibt sich als Differenz zwischen dem neuen und dem alten Indexstand.

Das Ergebnis für einen bestimmten Zeitraum ist je nach Wahl des Basisjahres unterschiedlich.

Die Indexentwicklung **in Prozent** errechnet sich nach der

$$\text{Formel} \quad \left(\frac{\text{neuer Indexstand}}{\text{alter Indexstand}} - 1 \right) * 100$$

Das Ergebnis ist von der Wahl des Basisjahres unabhängig, wenn man von geringfügigen Rundungsdifferenzen absieht.