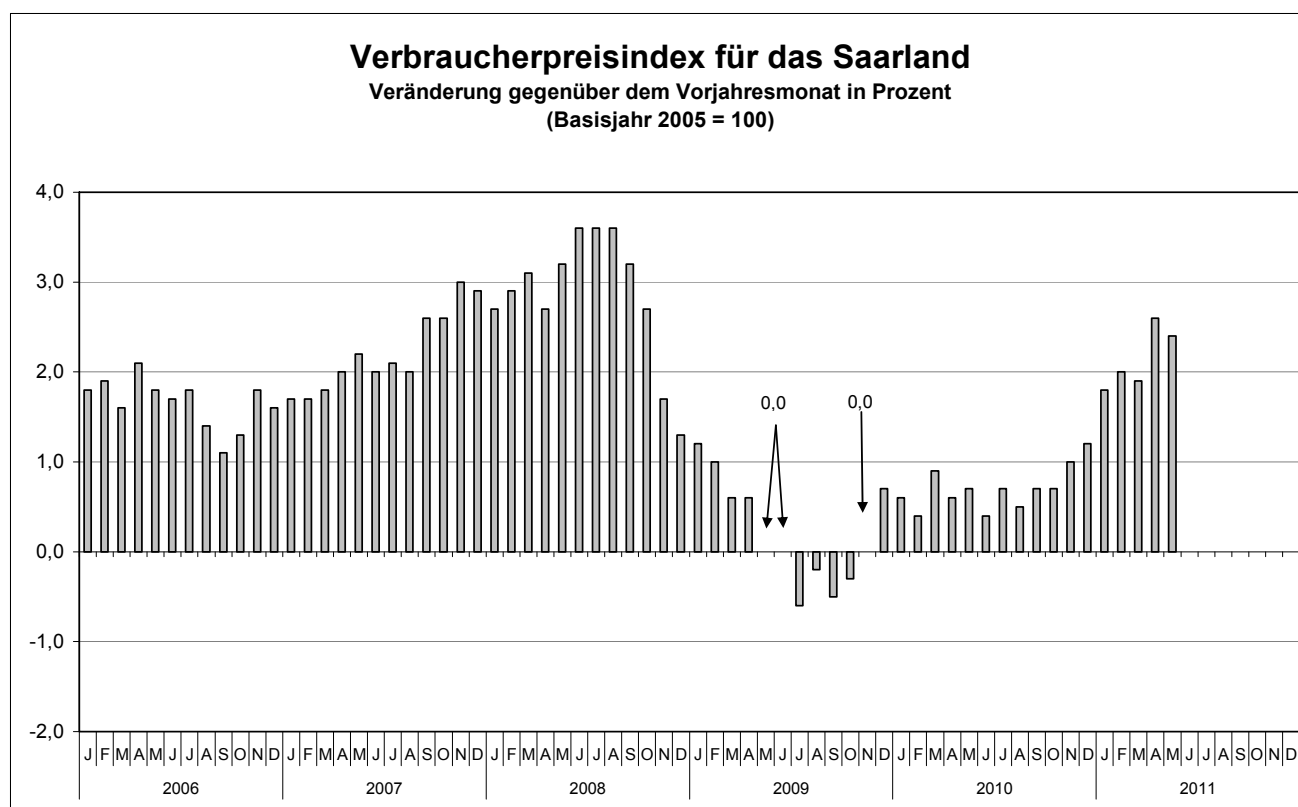


## Verbraucherpreisindex

Mai 2011



Ausgegeben im Juni 2011

© Statistisches Amt Saarland, Saarbrücken, 2011.

Für nichtgewerbliche Zwecke sind Vervielfältigung und unentgeltliche Verbreitung, auch auszugsweise, mit Quellenangabe gestattet. Die Verbreitung, auch auszugsweise, über elektronische Systeme/Datenträger bedarf der vorherigen Zustimmung. Alle übrigen Rechte bleiben vorbehalten.

Herausgeber: Statistisches Amt Saarland, Virchowstraße 7, 66119 Saarbrücken, Postfach 10 30 44, 66030 Saarbrücken  
Telefon: (0681) 501 5925 - Fax: (0681) 501 5915 - E-Mail: statistik@lzd.saarland.de - Internet: <http://www.statistik.saarland.de>

# 1 Verbraucherpreisindex (2005 = 100)

Jahr - Monat	Gesamt- index	Hauptgruppe						Möbel, Haus- rat und lfd. Instand- haltung
		Nahrungs- mittel und alkoholfreie Getränke	Alkoholische Getränke, Tabakwaren	Bekleidung, Schuhe	Wohnung, Wasser, Strom, Gas und andere Brennstoffe	Gruppe		
						Wohnungs- mieten (ohne Ne- benkosten)	Haushalts- energie	
<i>Wägungsanteil in Promille</i>	1 000	103,55	38,99	48,88	308,00	203,30	59,82	55,87
<b>Jahres</b>								
2005 D	100	100	100	100	100	100	100	100
2006 D	101,7	101,4	104,0	100,2	102,9	100,9	110,1	100,1
2007 D	103,9	105,6	108,0	104,1	104,4	101,8	113,5	100,8
2008 D	106,9	112,1	109,3	105,4	108,1	102,3	127,8	101,4
2009 D	107,1	110,8	111,9	105,2	108,3	102,5	124,2	102,3
2010 D	107,8	112,3	113,3	104,6	108,8	103,0	123,2	102,6
<b>Monats</b>								
<b>2008</b>								
Januar	105,3	110,7	108,5	103,8	106,2	102,2	119,2	101,0
Februar	106,0	111,1	108,8	106,1	106,4	102,3	120,3	101,1
März	106,3	112,0	108,8	106,2	106,8	102,3	122,3	101,0
April	106,3	112,2	109,2	105,6	107,7	102,3	126,5	101,1
Mai	106,9	112,3	109,2	104,9	108,5	102,3	129,6	101,0
Juni	107,2	112,4	109,3	104,4	108,8	102,3	131,4	101,2
Juli	107,9	112,4	109,5	102,8	109,1	102,3	132,3	101,4
August	107,7	113,1	109,6	104,5	108,8	102,4	130,6	101,7
September	107,5	112,5	109,6	106,3	108,7	102,4	130,2	101,6
Oktober	107,3	112,9	109,8	106,5	109,4	102,4	133,7	101,8
November	106,8	111,7	109,7	107,5	108,9	102,4	131,0	101,8
Dezember	107,0	112,1	109,8	106,5	108,1	102,4	126,6	101,9
<b>2009</b>								
Januar	106,6	111,9	109,8	104,6	109,0	102,4	128,9	102,0
Februar	107,1	112,4	110,2	105,7	108,9	102,4	127,9	102,0
März	106,9	112,2	110,0	106,3	108,9	102,5	127,6	101,3
April	106,9	111,9	110,2	105,8	108,4	102,5	125,3	102,1
Mai	106,9	111,0	110,3	104,6	108,3	102,5	124,4	102,3
Juni	107,2	111,4	113,1	103,5	108,5	102,5	125,4	102,2
Juli	107,3	110,4	113,2	103,0	107,8	102,5	122,0	102,4
August	107,5	110,0	113,4	104,9	108,0	102,5	122,9	102,3
September	107,0	109,7	113,4	105,7	107,9	102,5	122,1	102,3
Oktober	107,0	109,0	113,1	107,0	107,9	102,5	122,2	102,8
November	106,8	109,4	112,8	104,8	107,8	102,5	121,5	102,6
Dezember	107,7	109,8	113,2	106,3	107,6	102,5	120,7	102,8
<b>2010</b>								
Januar	107,2	110,9	113,6	102,0	108,3	102,8	121,2	102,8
Februar	107,5	111,0	113,3	104,7	108,2	102,8	121,1	102,4
März	107,9	112,0	112,2	105,1	108,5	102,8	122,3	102,7
April	107,5	113,1	113,8	105,4	108,7	103,0	122,9	102,6
Mai	107,6	111,8	113,0	105,4	108,8	103,0	123,4	102,6
Juni	107,6	112,6	112,4	104,6	108,8	103,0	123,5	102,4
Juli	108,0	112,5	113,4	103,2	108,7	103,0	122,7	102,3
August	108,0	112,0	113,5	103,4	108,8	103,0	122,9	102,6
September	107,8	112,6	113,7	104,8	108,9	103,1	123,4	102,7
Oktober	107,8	112,1	113,1	105,5	109,2	103,3	124,2	102,4
November	107,9	112,8	113,5	105,9	109,4	103,3	124,9	103,0
Dezember	109,0	114,0	113,5	105,4	109,6	103,3	126,1	102,9
<b>2011</b>								
Januar	109,1	114,7	113,5	101,9	111,8	103,5	132,6	102,8
Februar	109,6	115,4	113,0	104,1	111,8	103,5	132,8	103,3
März	110,0	115,5	112,8	105,8	112,3	103,5	134,7	103,4
April	110,3	115,3	113,7	106,3	112,4	103,5	135,0	103,2
Mai	110,2	115,6	114,9	106,4	112,2	103,5	134,0	103,6
Juni								
Juli								
August								
September								
Oktober								
November								
Dezember								

**für das Saarland nach Hauptgruppen**

Noch: Hauptgruppe							Veränderung zum Vormonat in %	Veränderung zum Vorjahr in %
Gesundheitspflege	Verkehr	Nachrichtenübermittlung	Freizeit, Unterhaltung und Kultur	Bildungswesen	Beherbergungs- und Gaststättenleistungen	andere Waren und Dienstleistungen		
40,27	131,90	31,00	115,68	7,40	43,99	74,47		
<b>ergebnisse</b>								
100	100	100	100	100	100	100	x	1,6
100,7	102,9	96,0	100,0	101,3	101,6	101,3	x	1,7
101,2	106,4	94,9	100,5	112,8	103,3	104,6	x	2,2
102,5	110,5	91,8	100,4	148,4	105,2	107,0	x	2,9
103,6	108,9	89,8	102,2	148,9	107,1	108,8	x	0,2
104,4	112,9	88,0	101,8	115,2	108,3	110,0	x	0,7
<b>ergebnisse</b>								
101,7	108,4	93,3	98,4	143,8	102,9	106,3	- 0,3	2,7
101,5	109,2	92,9	100,3	148,7	104,2	106,6	0,7	2,9
101,3	110,2	92,7	100,6	148,7	104,2	106,7	0,3	3,1
101,7	110,8	92,6	97,4	148,7	102,9	106,7	0,0	2,7
101,7	112,6	92,2	98,8	148,7	103,9	106,9	0,6	3,2
102,2	113,2	91,7	98,5	148,7	105,6	107,1	0,3	3,6
103,0	114,2	91,6	102,1	148,7	108,5	107,0	0,7	3,6
103,0	111,8	91,1	102,3	148,7	108,2	107,2	- 0,2	3,6
103,4	112,7	90,9	100,8	148,9	104,6	107,4	- 0,2	3,2
103,4	109,9	90,8	100,3	148,9	104,3	107,5	- 0,2	2,7
103,5	107,7	90,8	100,2	148,9	103,8	107,5	- 0,5	1,7
103,5	105,4	90,6	105,0	148,9	109,6	107,6	0,2	1,3
103,2	106,9	90,5	100,1	148,9	104,8	108,1	- 0,4	1,2
103,2	107,4	90,2	102,2	148,9	106,5	108,3	0,5	1,0
103,3	106,8	90,1	101,6	148,9	105,2	108,4	- 0,2	0,6
103,8	107,8	90,1	101,8	148,9	105,1	108,5	0,0	0,6
103,7	108,8	89,9	101,2	148,9	106,3	108,6	0,0	0,0
103,7	110,0	89,8	100,9	148,9	107,2	108,5	0,3	0,0
103,7	109,2	89,7	104,3	148,9	110,1	108,6	0,1	- 0,6
103,7	110,4	89,6	104,3	148,9	109,7	108,7	0,2	- 0,2
103,8	109,4	89,5	102,0	148,9	106,6	108,7	- 0,5	- 0,5
103,7	109,7	89,5	101,6	148,9	106,2	109,6	0,0	- 0,3
103,9	110,2	89,1	100,9	148,9	105,5	109,5	- 0,2	0,0
103,9	110,4	89,0	105,3	148,9	111,6	109,6	0,8	0,7
104,0	111,6	88,8	99,9	149,1	106,8	109,6	- 0,5	0,6
104,1	111,2	88,6	102,3	148,8	107,4	109,4	0,3	0,4
103,9	113,2	88,5	102,5	148,8	107,7	109,3	0,4	0,9
104,1	113,5	88,5	99,4	103,8	106,2	109,6	- 0,4	0,6
104,3	113,3	88,3	100,4	103,8	107,7	110,0	0,1	0,7
104,3	113,3	88,0	100,4	103,8	108,6	110,0	0,0	0,4
104,6	112,9	88,1	103,5	103,8	111,3	110,0	0,4	0,7
104,7	112,8	88,0	103,9	103,8	110,7	110,3	0,0	0,5
104,6	112,8	87,7	101,7	104,1	107,4	110,3	- 0,2	0,7
104,7	112,8	87,4	101,5	104,1	107,2	110,4	0,0	0,7
104,7	113,0	87,1	100,6	104,1	106,2	110,4	0,1	1,0
104,7	114,3	86,7	105,4	104,1	112,5	110,2	1,0	1,2
104,8	115,7	86,6	100,7	104,7	108,0	111,6	0,1	1,8
104,8	115,5	86,3	102,4	104,8	108,6	112,2	0,5	2,0
104,8	118,2	86,1	101,6	106,0	108,0	112,4	0,4	1,9
105,3	119,2	86,0	102,0	106,6	108,2	112,6	0,3	2,6
105,2	119,0	85,8	100,4	106,6	108,9	112,8	- 0,1	2,4

## 2 Verbraucherpreisindex (2005 = 100) für das Saarland nach Gruppen und Untergruppen

Gruppen und ausgewählte Untergruppen	Waren- korb- gewicht	Mai 2011	Veränderung zu	
			Vor- monat	Vor- jahres- monat
<b>GESAMTINDEX</b>	<b>1000</b>	<b>110,2</b>	<b>- 0,1</b>	<b>2,4</b>
Gesamtindex ohne Heizöl und Kraftstoffe	955,42	109,0	0,0	1,9
Gesamtindex ohne administrierte Preise	792,42	109,5	- 0,1	2,2
Gesamtindex ohne saisonabhängige Nahrungsmittel	983,09	110,0	- 0,2	2,4
Gesamtindex ohne saisonabhängige Waren und Dienstleistungen	936,73	110,1	0,2	2,4
Kraftfahrerpreisindex	122,39	119,0	- 0,1	5,2
<b>Nahrungsmittel und alkoholfreie Getränke</b>	<b>103,55</b>	<b>115,6</b>	<b>0,3</b>	<b>3,4</b>
Nahrungsmittel	89,99	115,9	0,3	2,9
Brot und Getreideerzeugnisse	16,44	117,5	- 0,2	2,2
Reis (einschl. Reiszubereitungen mit Fleisch, Fisch, Meerestieren oder Gemüse)		115,4	0,3	1,1
Brot, andere Backwaren aus Brotteig und Dauerbackwaren		120,4	0,9	4,1
Brot u.a. Backwaren aus Brotteig		121,3	0,7	4,5
Dauerbackwaren		117,5	2,0	2,7
Teigwaren (einschl. Zubereitungen mit Fleisch, Fisch u.a.)		117,1	- 4,2	- 6,8
Feine Backwaren (ohne Dauerbackwaren)		113,5	- 2,4	1,0
Fleisch, Fleischwaren	21,54	112,7	- 0,9	0,9
Rindfleisch (auch Kalbfleisch), frisch oder tiefgefroren		128,9	4,5	9,5
Schweinefleisch, frisch oder tiefgefroren		110,7	- 5,6	2,1
Geflügelfleisch, frisch oder tiefgefroren		126,5	1,0	0,1
Fleisch- und Wurstwaren; Innereien u.a. Schlachtnebenprodukte		108,4	- 1,9	- 1,4
Fische, Fischwaren	3,11	129,1	- 0,1	8,4
Fische, frisch (auch lebend), gekühlt oder tiefgefroren		142,9	- 1,5	15,2
Molkereiprodukte und Eier	14,44	115,3	1,4	5,3
Vollmilch		114,3	4,6	8,0
Joghurt		103,6	- 1,0	2,0
Käse und Quark		114,5	1,9	5,4
Andere Produkte auf der Grundlage von Milch		116,5	1,2	5,6
Eier		138,3	- 0,8	5,0
Speisefette und -öle	2,55	141,6	0,9	18,1
Butter (auch Milchhalbfett und Butterschmalz)		154,6	2,9	32,7
Margarine u.a. pflanzliche Fette (ohne Öle)		143,4	- 1,8	5,5
Speiseöle (ohne Olivenöl)		113,9	- 0,3	9,2
Obst	9,23	120,2	3,8	5,7
Zitrusfrüchte, frisch oder gekühlt		98,1	12,9	- 0,8
Bananen, frisch oder gekühlt		102,7	9,1	- 4,3
Äpfel, frisch oder gekühlt		118,4	2,7	0,7
Gemüse	10,60	113,7	- 1,9	- 1,8
Blatt- und Stielgemüse, frisch oder gekühlt		106,8	- 8,9	- 13,4
Tomaten, Paprika, Gurken u.a. Fruchtgemüse, frisch oder gekühlt		98,2	- 8,4	- 11,9
Knollen-, Wurzel- u.a. Gemüse (ohne Stärkegehalt); Pilze, frisch oder gekühlt		106,0	5,2	3,4
Konserviertes und verarbeitetes Gemüse		111,6	- 1,7	- 3,3
Kartoffeln		157,1	- 1,0	16,3
Zucker, Marmelade, Konfitüre, Honig, Sirup und Süßwaren	7,70	111,1	1,2	2,9
Zucker (Rüben- und Rohrzucker, einschl. künstliche Zuckeraustauschstoffe)		88,7	- 0,2	1,3
Schokolade in Stangen oder Tafeln und sonstige Schokoladenerzeugnisse		121,5	2,4	4,8
Süßwaren		104,9	0,6	1,0

## Noch: 2 Verbraucherpreisindex (2005 = 100) für das Saarland nach Gruppen und Untergruppen

Gruppen und ausgewählte Untergruppen	Waren- korb- gewicht	Mai 2011	Veränderung zu	
			Vor- monat	Vor- jahres- monat
Alkoholfreie Getränke	13,56	113,7	- 0,3	6,2
Kaffee, Tee, Kakao	3,95	115,9	0,7	9,5
Kaffee		123,0	0,4	13,7
Tee und teeähnliche Erzeugnisse		99,3	1,0	- 0,6
Kakaoerzeugnisse		107,0	3,4	1,2
Mineralwasser, Säfte, Limonaden	9,61	112,8	- 0,6	4,8
<b>Alkoholische Getränke, Tabakwaren</b>	<b>38,99</b>	<b>114,9</b>	<b>1,1</b>	<b>1,7</b>
Alkoholische Getränke	16,56	111,5	0,8	2,9
Spirituosen	1,88	113,8	2,1	0,5
Wein	5,56	107,5	- 0,6	1,4
Bier	9,03	113,5	1,5	4,2
Tabakwaren	22,43	117,5	1,3	1,0
<b>Bekleidung und Schuhe</b>	<b>48,88</b>	<b>106,4</b>	<b>0,1</b>	<b>0,9</b>
Bekleidung	37,10	105,6	0,1	1,0
Bekleidung für Herren	11,75	106,3	- 0,1	2,0
Bekleidung für Damen (ab 14 Jahre)	20,29	105,4	- 0,4	0,4
Bekleidung für Kinder (3 bis 13 Jahre) und Kleinkinder (0 bis 2 Jahre)	5,06	104,9	2,5	1,3
Schuhe	9,46	106,7	- 0,2	0,2
Schuhe für Herren (ohne orthopädische Schuhe und Spezialsportschuhe)	3,19	107,6	- 0,6	- 1,5
Schuhe für Damen (ohne orthopädische Schuhe und Spezialsportschuhe)	4,14	104,2	- 0,4	1,3
Schuhe für Kinder bis 13 Jahre (ohne orthopädische Schuhe und Spezialsportschuhe)	1,78	109,5	0,6	0,2
<b>Wohnung, Wasser, Strom, Gas und andere Brennstoffe</b>	<b>308,00</b>	<b>112,2</b>	<b>- 0,2</b>	<b>3,1</b>
Wohnungsmieten (einschl. Mietwert von Eigentümerwohnungen)	203,30	103,5	0,0	0,5
Regelmäßige Instandhaltung und Reparatur der Wohnung	11,84	119,9	0,0	3,3
Wasserversorgung und andere Dienstleistungen im Zusammenhang mit der Wohnung	33,04	123,6	0,0	7,2
Wasserversorgung	11,09	122,5	0,0	6,7
Müllabfuhr	6,84	128,8	0,0	10,9
Abwasserentsorgung	9,35	130,4	0,0	8,4
Andere Dienstleistungen im Zusammenhang mit der Wohnung, a.n.g.	5,76	108,8	0,0	1,5
Strom, Gas und andere Brennstoffe (Haushaltsenergie)	59,82	134,0	- 0,7	8,6
Strom	24,61	135,5	0,0	6,4
Gas (ohne Gas für Kraftfahrzeuge)	12,85	131,5	0,8	7,9
Flüssige Brennstoffe (leichtes Heizöl)	9,21	139,2	- 6,5	16,4
Feste Brennstoffe	0,79	107,0	1,7	2,6
Zentralheizung, Fernwärme u.a.	12,36	131,4	0,8	8,5
<b>Einrichtungsgegenstände (Möbel), Apparate, Geräte und Ausrüstungen für den Haushalt sowie deren Instandhaltung</b>	<b>55,87</b>	<b>103,6</b>	<b>0,4</b>	<b>1,0</b>
Möbel, Innenausstattung, Teppiche und andere Bodenbeläge	26,50	104,1	0,3	0,7
Heimtextilien	4,07	103,0	0,8	2,0
Haushaltsgeräte	8,59	94,8	- 0,1	1,0
Glaswaren, Tafelgeschirr und andere Gebrauchsgüter für die Haushaltsführung	4,05	106,1	0,4	- 0,9
Werkzeuge und Geräte für Haus und Garten	4,93	107,6	0,4	1,5
Waren und Dienstleistungen für die Haushaltsführung	7,73	107,7	0,7	1,7
<b>Gesundheitspflege</b>	<b>40,27</b>	<b>105,2</b>	<b>- 0,1</b>	<b>0,9</b>
Medizinische Erzeugnisse, Geräte und Ausrüstungen	17,55	111,6	- 0,2	2,3
Pharmazeutische Erzeugnisse	9,83	113,8	0,0	1,8

## Noch: 2 Verbraucherpreisindex (2005 = 100) für das Saarland nach Gruppen und Untergruppen

Gruppen und ausgewählte Untergruppen	Waren- korb- gewicht	Mai 2011	Veränderung zu	
			Vor- monat	Vor- jahres- monat
Ambulante Gesundheitsdienstleistungen	16,10	102,2	0,0	0,1
Stationäre Gesundheitsdienstleistungen	6,62	95,3	0,0	- 1,4
<b>Verkehr</b>	<b>131,90</b>	<b>119,0</b>	<b>- 0,2</b>	<b>5,0</b>
Kauf von Fahrzeugen	37,50	106,5	0,2	0,8
Kraftwagen	34,84	106,2	0,1	0,4
Waren und Dienstleistungen für den Betrieb von Privatfahrzeugen	75,57	123,7	- 0,3	7,6
Ersatzteile und Zubehör für Privatfahrzeuge	6,62	108,8	0,9	4,1
Kraft- und Schmierstoffe für Privatfahrzeuge	35,91	135,0	- 1,1	13,0
Kraftstoffe	35,37	135,1	- 1,2	13,1
Normalbenzin		137,8	- 0,4	13,3
Superbenzin		136,0	- 0,4	13,0
Dieselkraftstoff		130,4	- 3,6	12,9
Wartung und Reparatur von Privatfahrzeugen	20,32	118,8	0,7	3,8
Andere Dienstleistungen im Zusammenhang mit dem Betrieb von Privatfahrzeugen	12,72	107,5	0,1	- 0,9
Verkehrsdienstleistungen	18,83	125,3	- 0,1	3,2
Personenbeförderung im Schienenverkehr	5,53	119,7	0,0	0,1
Personenbeförderung im Straßenverkehr	1,15	115,1	0,0	0,0
Personenbeförderung im Luftverkehr	2,58	129,8	- 0,4	13,5
Personenbeförderung im See- und Binnenschiffsverkehr	0,62	115,6	0,1	- 1,2
Kombinierte Personenbeförderungsdienstleistungen	8,44	131,0	0,0	3,3
<b>Nachrichtenübermittlung</b>	<b>31,00</b>	<b>85,8</b>	<b>- 0,2</b>	<b>- 2,8</b>
Post- und Kurierdienstleistungen	2,28	100,5	0,0	- 0,2
Telefon- und Telefaxgeräte (einschl. Reparatur)	1,60	40,0	- 2,9	- 13,0
Telefon-, Telefaxdienstleistungen	27,12	87,3	- 0,1	- 2,7
<b>Freizeit, Unterhaltung und Kultur</b>	<b>115,68</b>	<b>100,4</b>	<b>- 1,6</b>	<b>0,0</b>
Audiovisuelle, fotografische und Informationsverarbeitungsgeräte und Zubehör (einschl. Reparaturen)	19,01	70,2	- 0,8	- 3,8
Geräte für den Empfang, die Aufnahme und Wiedergabe von Ton und Bild	4,80	73,3	0,3	- 4,4
Informationsverarbeitungsgeräte	6,98	49,4	- 1,6	- 7,1
Andere Geräte und Artikel für Freizeitwecke; Gartenerzeugnisse und Verbrauchsgüter für Gartenpflege; Haustiere	21,53	103,7	0,8	- 0,6
Freizeit- und Kulturdienstleistungen	28,99	108,5	- 0,3	1,2
Zeitungen, Bücher und Schreibwaren	17,56	111,5	0,3	1,3
Pauschalreisen	25,93	101,1	- 6,7	- 0,4
<b>Bildungswesen</b>	<b>7,40</b>	<b>106,6</b>	<b>0,0</b>	<b>2,7</b>
<b>Beherbergungs- und Gaststättendienstleistungen</b>	<b>43,99</b>	<b>108,9</b>	<b>0,6</b>	<b>1,1</b>
Verpflegungsdienstleistungen	32,12	109,7	1,0	1,8
Restaurants, Cafés, Straßenverkauf u.ä.	28,81	109,0	1,1	1,8
Beherbergungsdienstleistungen	11,87	106,8	- 0,4	- 0,5
<b>Andere Waren und Dienstleistungen</b>	<b>74,47</b>	<b>112,8</b>	<b>0,2</b>	<b>2,5</b>
Körperpflege	21,54	108,4	0,5	1,0
Persönliche Gebrauchsgegenstände, a.n.g. (z.B. Uhren, Schmuck)	5,82	112,8	- 0,3	0,6
Dienstleistungen sozialer Einrichtungen	11,81	113,0	0,0	4,8
Versicherungsdienstleistungen	24,88	119,2	0,4	3,4
Finanzdienstleistungen, a.n.g.	5,34	99,0	- 2,2	1,3

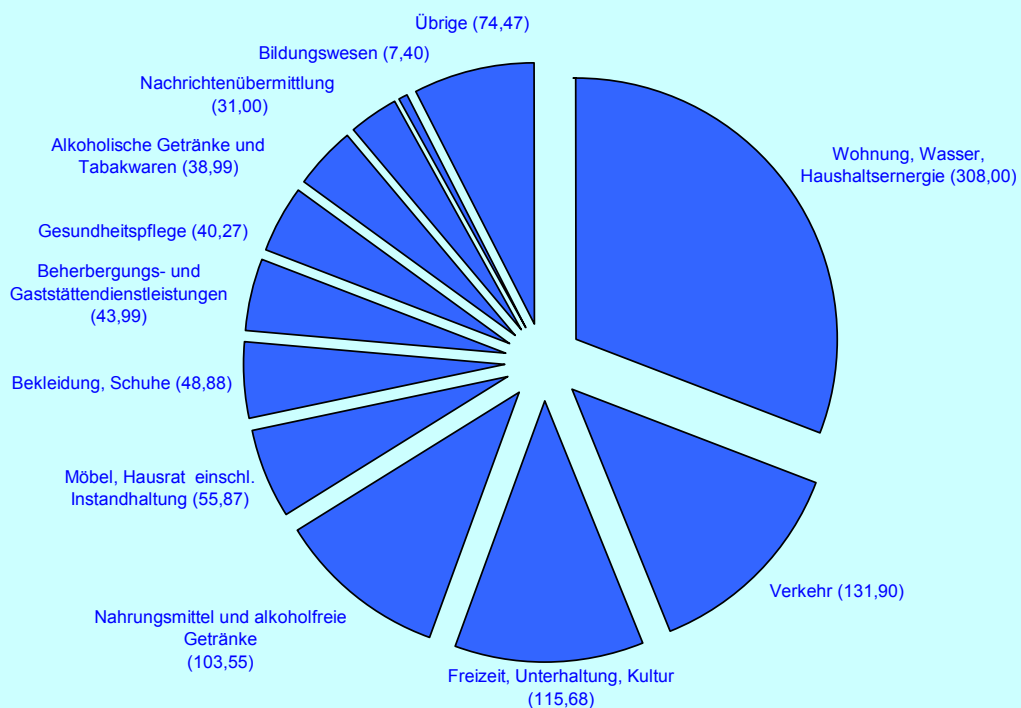
### 3 Verbraucherpreisindex (2005 = 100) für das Saarland Entwicklung seit Januar 2000

Jahr	Jan.	Feb.	März	April	Mai	Juni	Juli	Aug.	Sept.	Okt.	Nov.	Dez.	Jahres- durch- schnitt
2000	92,7	92,9	92,8	92,9	92,7	93,0	93,4	93,2	93,4	93,3	93,4	94,1	93,2
2001	93,8	94,2	94,1	94,5	94,7	94,7	95,0	94,9	94,9	94,4	94,3	95,3	94,6
2002	95,4	95,7	95,9	95,7	95,8	95,8	96,2	96,0	95,9	95,8	95,4	96,5	95,8
2003	96,6	97,1	97,0	96,7	96,4	96,6	96,9	97,0	96,8	96,6	96,5	97,3	96,8
2004	97,3	97,5	97,9	98,2	98,4	98,4	98,7	99,0	98,7	98,9	98,5	99,7	98,4
2005	99,0	99,4	99,7	99,4	99,6	99,8	100,3	100,6	100,5	100,6	100,1	101,0	100
2006	100,8	101,3	101,3	101,5	101,4	101,5	102,1	102,0	101,6	101,9	101,9	102,6	101,7
2007	102,5	103,0	103,1	103,5	103,6	103,5	104,2	104,0	104,2	104,5	105,0	105,6	103,9
2008	105,3	106,0	106,3	106,3	106,9	107,2	107,9	107,7	107,5	107,3	106,8	107,0	106,9
2009	106,6	107,1	106,9	106,9	106,9	107,2	107,3	107,5	107,0	107,0	106,8	107,7	107,1
2010	107,2	107,5	107,9	107,5	107,6	107,6	108,0	108,0	107,8	107,8	107,9	109,0	107,8
2011	109,1	109,6	110,0	110,3	110,2								

#### Veränderung gegenüber dem Vorjahreswert

2000	.	.	.	.	.	.	.	.	.	.	.	.	.
2001	1,2	1,4	1,4	1,7	2,2	1,8	1,7	1,8	1,6	1,2	1,0	1,3	1,5
2002	1,7	1,6	1,9	1,3	1,2	1,2	1,3	1,2	1,1	1,5	1,2	1,3	1,3
2003	1,3	1,5	1,1	1,0	0,6	0,8	0,7	1,0	0,9	0,8	1,2	0,8	1,0
2004	0,7	0,4	0,9	1,6	2,1	1,9	1,9	2,1	2,0	2,4	2,1	2,5	1,7
2005	1,7	1,9	1,8	1,2	1,2	1,4	1,6	1,6	1,8	1,7	1,6	1,3	1,6
2006	1,8	1,9	1,6	2,1	1,8	1,7	1,8	1,4	1,1	1,3	1,8	1,6	1,7
2007	1,7	1,7	1,8	2,0	2,2	2,0	2,1	2,0	2,6	2,6	3,0	2,9	2,2
2008	2,7	2,9	3,1	2,7	3,2	3,6	3,6	3,6	3,2	2,7	1,7	1,3	2,9
2009	1,2	1,0	0,6	0,6	0,0	0,0	-0,6	-0,2	-0,5	-0,3	0,0	0,7	0,2
2010	0,6	0,4	0,9	0,6	0,7	0,4	0,7	0,5	0,7	0,7	1,0	1,2	0,7
2011	1,8	2,0	1,9	2,6	2,4								

#### Gewichtungsschema des Verbraucherpreisindex in Deutschland (Basisjahr 2005 = 100) (Angaben in Promille)



## Allgemeine Hinweise

Mit dem Berichtsmonat Januar 2008 hat die amtliche Statistik den Preisindex für die Lebenshaltung auf das neue Basisjahr 2005 (bisher 2000) umgestellt. Damit erfolgte eine Anpassung des Warenkorb und des dazugehörigen Wägungsschemas an veränderte Verbrauchsgewohnheiten.

Die bisher auf der alten Basis 2000 (=100) veröffentlichten Reihen von Januar 2005 bis Dezember 2007 wurden unter Zugrundelegung des neuen Warenkorb und der neuen Gewichte revidiert und verlieren somit ihre Gültigkeit. An ihre Stelle treten die revidierten Werte.

Neben Änderungen des Warenkorb und der Gewichte kommen in den revidierten Werten auch methodische Änderungen zum Ausdruck. So wurde das alte Berechnungsverfahren, das auf einer Gemeindestichprobe beruhte und bei dem bis zu neun Gemeindedurchschnittswerte zu einer (ungewogenen) Landesmesszahl gemittelt wurden, durch ein neues Verfahren ersetzt, bei dem die Preisentwicklung für einzelne Produkte nach Geschäftstypen differenziert und entsprechend deren produktspezifischer Marktbedeutung gewichtet wird.

## Umbasierung von Verbraucherpreisindizes

Eine Umbasierung des neuen Verbraucherpreisindex (2005 = 100) auf das alte Basisjahr 2000 (=100) kann erfolgen, indem die Indizes auf Basis 2005 (=100) mit dem Faktor 1,07365 multipliziert werden. Eine Rückrechnung oder Umbasierung für die Jahre vor 2000 ist nicht möglich, da der Verbraucherpreisindex erst ab 2000 berechnet wurde.

## Verwendung des Verbraucherpreisindex in Wertsicherungsklauseln

Preisindizes werden häufig als Bezugsgrößen für Wertsicherungsklauseln in Miet-, Pacht-, Überlassungs- und anderen Verträgen genutzt. Durch die Umstellung vom "Preisindex für die Lebenshaltung von 4-Personen-

Haushalten von Arbeitern und Angestellten mit mittlerem Einkommen" auf den "Verbraucherpreisindex" im Jahr 2000 ist im Saarland die Kontinuität der Nachweisung eingeschränkt. Das Statistische Amt empfiehlt daher allen Nutzern, Verträge, die noch auf den alten Index lauten, auf den "Verbraucherpreisindex" umzustellen. Gegen eine Bearbeitungsgebühr prüft das Statistische Amt, ob die in Verträgen genannten Voraussetzungen für Mietanpassungen usw. vorliegen. Eine über rein methodische Fragen hinausgehende rechtliche Beratung zu Verträgen mit Wertsicherungsklauseln kann vom Statistischen Amt nicht vorgenommen werden. Bei rechtlichen Fragen sei auf Rechtsanwälte oder Notare verwiesen.

Für Verträge, die auf den Bundesindex lauten, stellt das Statistische Bundesamt im Internet unter [www.destatis.de](http://www.destatis.de) ein interaktives Programm zur Verfügung, das eine selbständige Berechnung von Leistungsanpassungen bei vorhandenen Wertsicherungsklauseln ermöglicht.

Für die Genehmigung von Wertsicherungsklauseln - soweit erforderlich - ist das Bundesamt für Wirtschaft und Ausfuhrkontrolle, 65760 Eschborn, zuständig.

## Messung von Indexveränderungen in Punkten und in Prozent

Die Indexveränderung von einem Zeitpunkt zum anderen kann in Punkten oder in Prozent ausgedrückt werden.

Die Indexentwicklung nach Punkten ergibt sich als Differenz zwischen dem neuen und dem alten Indexstand.

Das Ergebnis für einen bestimmten Zeitraum ist je nach Wahl des Basisjahres unterschiedlich.

Die Indexentwicklung in Prozent errechnet sich nach der Formel

$$\left( \frac{\text{neuer Indexstand}}{\text{alter Indexstand}} - 1 \right) * 100$$

Das Ergebnis ist von der Wahl des Basisjahres unabhängig, wenn man von geringfügigen Rundungsdifferenzen absieht.