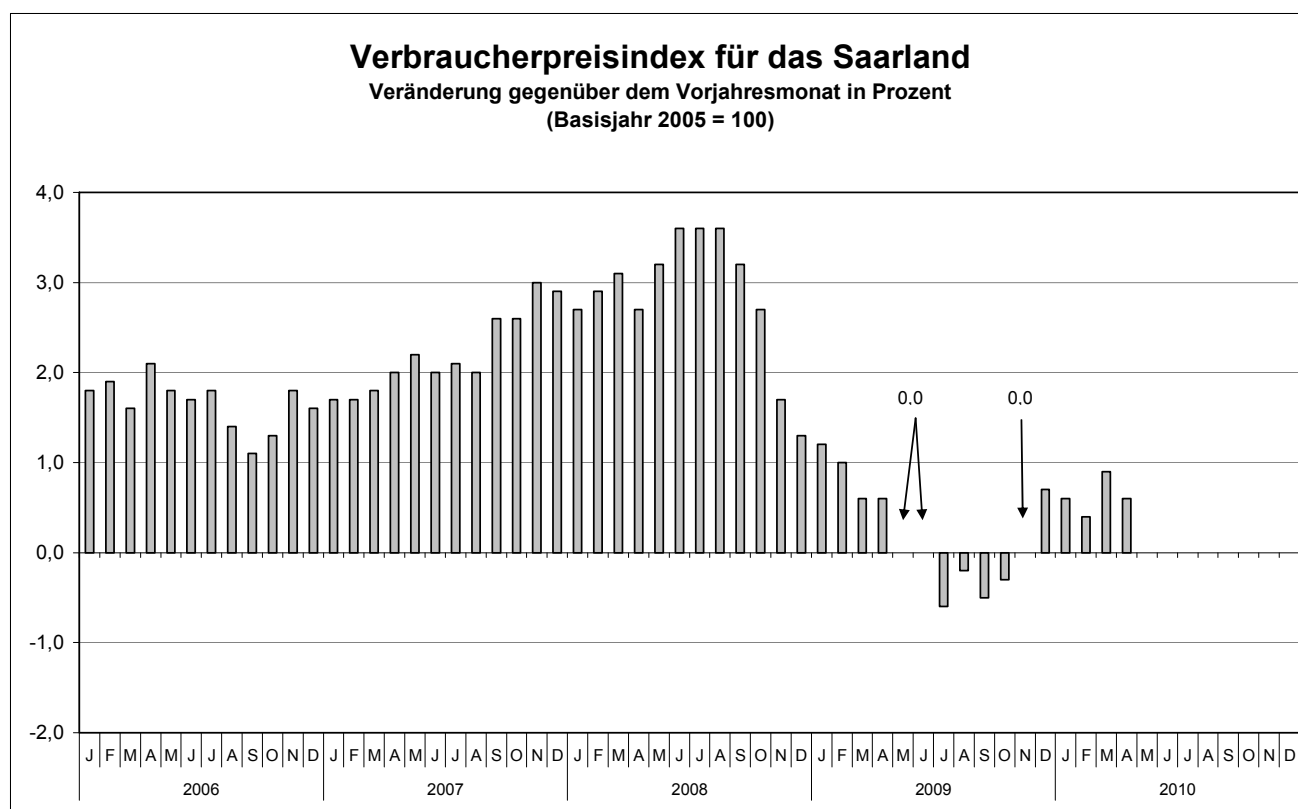


Verbraucherpreisindex

April 2010



Ausgegeben im Mai 2010

© Statistisches Amt Saarland, Saarbrücken, 2010.

Für nichtgewerbliche Zwecke sind Vervielfältigung und unentgeltliche Verbreitung, auch auszugsweise, mit Quellenangabe gestattet. Die Verbreitung, auch auszugsweise, über elektronische Systeme/Datenträger bedarf der vorherigen Zustimmung. Alle übrigen Rechte bleiben vorbehalten.

Herausgeber: Statistisches Amt Saarland, Virchowstraße 7, 66119 Saarbrücken, Postfach 10 30 44, 66030 Saarbrücken
Telefon: (0681) 501 5925 - Fax: (0681) 501 5915 - E-Mail: statistik@lzd.saarland.de - Internet: <http://www.statistik.saarland.de>

1 Verbraucherpreisindex (2005 = 100)

| Jahr - Monat | Gesamt- index | Hauptgruppe | | | | | | Möbel, Haus- rat und lfd. Instand- haltung |
|--------------------------------------|------------------|---|---|-----------------------|--|--|-----------------------|---|
| | | Nahrungs- mittel und alkoholfreie Getränke | Alkoholische Getränke, Tabakwaren | Bekleidung, Schuhe | Wohnung, Wasser, Strom, Gas und andere Brennstoffe | Gruppe | | |
| | | | | | | Wohnungs- mieten (ohne Ne- benkosten) | Haushalts- energie | |
| <i>Wägungsanteil in Promille</i> | 1 000 | 103,55 | 38,99 | 48,88 | 308,00 | 203,30 | 59,82 | 55,87 |

| | Jahres | | | | | | | |
|--------|---------------|-------|-------|-------|-------|-------|-------|-------|
| 2005 D | 100 | 100 | 100 | 100 | 100 | 100 | 100 | 100 |
| 2006 D | 101,7 | 101,4 | 104,0 | 100,2 | 102,9 | 100,9 | 110,1 | 100,1 |
| 2007 D | 103,9 | 105,6 | 108,0 | 104,1 | 104,4 | 101,8 | 113,5 | 100,8 |
| 2008 D | 106,9 | 112,1 | 109,3 | 105,4 | 108,1 | 102,3 | 127,8 | 101,4 |
| 2009 D | 107,1 | 110,8 | 111,9 | 105,2 | 108,3 | 102,5 | 124,2 | 102,3 |

| | Monats | | | | | | | |
|-------------|---------------|-------|-------|-------|-------|-------|-------|-------|
| 2007 | | | | | | | | |
| Januar | 102,5 | 103,7 | 107,9 | 101,8 | 103,6 | 101,6 | 110,5 | 100,8 |
| Februar | 103,0 | 103,6 | 107,9 | 102,0 | 103,9 | 101,7 | 111,3 | 100,8 |
| März | 103,1 | 103,3 | 107,9 | 104,2 | 103,9 | 101,7 | 111,4 | 100,9 |
| April | 103,5 | 104,5 | 107,9 | 105,1 | 104,3 | 101,7 | 112,7 | 100,6 |
| Mai | 103,6 | 104,7 | 108,1 | 104,6 | 104,2 | 101,8 | 112,4 | 100,6 |
| Juni | 103,5 | 104,7 | 108,1 | 104,1 | 104,3 | 101,8 | 112,8 | 100,5 |
| Juli | 104,2 | 104,8 | 108,1 | 102,8 | 104,5 | 101,8 | 113,4 | 100,5 |
| August | 104,0 | 105,4 | 108,3 | 102,5 | 104,4 | 101,8 | 113,1 | 100,8 |
| September | 104,2 | 106,7 | 108,0 | 105,1 | 104,7 | 101,8 | 114,6 | 100,8 |
| Oktober | 104,5 | 107,7 | 107,7 | 105,8 | 104,8 | 101,8 | 114,9 | 100,9 |
| November | 105,0 | 109,1 | 108,2 | 105,7 | 105,3 | 101,8 | 117,4 | 100,8 |
| Dezember | 105,6 | 109,3 | 108,2 | 105,4 | 105,2 | 101,9 | 116,9 | 101,1 |
| 2008 | | | | | | | | |
| Januar | 105,3 | 110,7 | 108,5 | 103,8 | 106,2 | 102,2 | 119,2 | 101,0 |
| Februar | 106,0 | 111,1 | 108,8 | 106,1 | 106,4 | 102,3 | 120,3 | 101,1 |
| März | 106,3 | 112,0 | 108,8 | 106,2 | 106,8 | 102,3 | 122,3 | 101,0 |
| April | 106,3 | 112,2 | 109,2 | 105,6 | 107,7 | 102,3 | 126,5 | 101,1 |
| Mai | 106,9 | 112,3 | 109,2 | 104,9 | 108,5 | 102,3 | 129,6 | 101,0 |
| Juni | 107,2 | 112,4 | 109,3 | 104,4 | 108,8 | 102,3 | 131,4 | 101,2 |
| Juli | 107,9 | 112,4 | 109,5 | 102,8 | 109,1 | 102,3 | 132,3 | 101,4 |
| August | 107,7 | 113,1 | 109,6 | 104,5 | 108,8 | 102,4 | 130,6 | 101,7 |
| September | 107,5 | 112,5 | 109,6 | 106,3 | 108,7 | 102,4 | 130,2 | 101,6 |
| Oktober | 107,3 | 112,9 | 109,8 | 106,5 | 109,4 | 102,4 | 133,7 | 101,8 |
| November | 106,8 | 111,7 | 109,7 | 107,5 | 108,9 | 102,4 | 131,0 | 101,8 |
| Dezember | 107,0 | 112,1 | 109,8 | 106,5 | 108,1 | 102,4 | 126,6 | 101,9 |
| 2009 | | | | | | | | |
| Januar | 106,6 | 111,9 | 109,8 | 104,6 | 109,0 | 102,4 | 128,9 | 102,0 |
| Februar | 107,1 | 112,4 | 110,2 | 105,7 | 108,9 | 102,4 | 127,9 | 102,0 |
| März | 106,9 | 112,2 | 110,0 | 106,3 | 108,9 | 102,5 | 127,6 | 101,3 |
| April | 106,9 | 111,9 | 110,2 | 105,8 | 108,4 | 102,5 | 125,3 | 102,1 |
| Mai | 106,9 | 111,0 | 110,3 | 104,6 | 108,3 | 102,5 | 124,4 | 102,3 |
| Juni | 107,2 | 111,4 | 113,1 | 103,5 | 108,5 | 102,5 | 125,4 | 102,2 |
| Juli | 107,3 | 110,4 | 113,2 | 103,0 | 107,8 | 102,5 | 122,0 | 102,4 |
| August | 107,5 | 110,0 | 113,4 | 104,9 | 108,0 | 102,5 | 122,9 | 102,3 |
| September | 107,0 | 109,7 | 113,4 | 105,7 | 107,9 | 102,5 | 122,1 | 102,3 |
| Oktober | 107,0 | 109,0 | 113,1 | 107,0 | 107,9 | 102,5 | 122,2 | 102,8 |
| November | 106,8 | 109,4 | 112,8 | 104,8 | 107,8 | 102,5 | 121,5 | 102,6 |
| Dezember | 107,7 | 109,8 | 113,2 | 106,3 | 107,6 | 102,5 | 120,7 | 102,8 |
| 2010 | | | | | | | | |
| Januar | 107,2 | 110,9 | 113,6 | 102,0 | 108,3 | 102,8 | 121,2 | 102,8 |
| Februar | 107,5 | 111,0 | 113,3 | 104,7 | 108,2 | 102,8 | 121,1 | 102,4 |
| März | 107,9 | 112,0 | 112,2 | 105,1 | 108,5 | 102,8 | 122,3 | 102,7 |
| April | 107,5 | 113,1 | 113,8 | 105,4 | 108,7 | 103,0 | 122,9 | 102,6 |
| Mai | | | | | | | | |
| Juni | | | | | | | | |
| Juli | | | | | | | | |
| August | | | | | | | | |
| September | | | | | | | | |
| Oktober | | | | | | | | |
| November | | | | | | | | |
| Dezember | | | | | | | | |

für das Saarland nach Hauptgruppen

| Noch: Hauptgruppe | | | | | | | Veränderung zum Vormonat in % | Veränderung zum Vorjahr in % |
|------------------------|---------|------------------------------|---|--------------------|--|--|--|---------------------------------------|
| Gesund- heitspflege | Verkehr | Nachrichten- übermittlung | Freizeit, Unterhaltung und Kultur | Bildungs- wesen | Beherber- gungs- und Gaststätten- dienst- leistungen | andere Waren und Dienst- leistungen | | |
| 40,27 | 131,90 | 31,00 | 115,68 | 7,40 | 43,99 | 74,47 | | |
| ergebnisse | | | | | | | | |
| 100 | 100 | 100 | 100 | 100 | 100 | 100 | x | 1,6 |
| 100,7 | 102,9 | 96,0 | 100,0 | 101,3 | 101,6 | 101,3 | x | 1,7 |
| 101,2 | 106,4 | 94,9 | 100,5 | 112,8 | 103,3 | 104,6 | x | 2,2 |
| 102,5 | 110,5 | 91,8 | 100,4 | 148,4 | 105,2 | 107,0 | x | 2,9 |
| 103,6 | 108,9 | 89,8 | 102,2 | 148,9 | 107,1 | 108,8 | x | 0,2 |
| ergebnisse | | | | | | | | |
| 101,3 | 102,7 | 96,1 | 99,1 | 102,7 | 101,5 | 104,0 | - 0,1 | 1,7 |
| 101,3 | 103,7 | 95,8 | 101,0 | 102,7 | 102,6 | 104,0 | 0,5 | 1,7 |
| 101,5 | 104,7 | 95,8 | 100,7 | 102,7 | 101,4 | 104,2 | 0,1 | 1,8 |
| 101,6 | 106,3 | 95,7 | 99,6 | 102,7 | 101,7 | 104,6 | 0,4 | 2,0 |
| 100,8 | 106,7 | 95,6 | 99,4 | 102,7 | 102,6 | 104,6 | 0,1 | 2,2 |
| 100,9 | 107,0 | 95,1 | 98,9 | 102,7 | 102,8 | 104,4 | - 0,1 | 2,0 |
| 101,1 | 107,8 | 94,7 | 102,4 | 102,7 | 106,2 | 104,5 | 0,7 | 2,1 |
| 101,2 | 106,7 | 94,5 | 101,8 | 102,7 | 105,9 | 104,8 | - 0,2 | 2,0 |
| 101,2 | 107,3 | 94,4 | 100,7 | 102,7 | 102,7 | 104,9 | 0,2 | 2,6 |
| 101,2 | 107,2 | 94,1 | 99,8 | 143,0 | 102,6 | 105,0 | 0,3 | 2,6 |
| 101,2 | 109,3 | 93,8 | 99,1 | 143,0 | 102,0 | 105,3 | 0,5 | 3,0 |
| 101,3 | 107,9 | 93,7 | 103,6 | 143,0 | 107,8 | 105,4 | 0,6 | 2,9 |
| 101,7 | 108,4 | 93,3 | 98,4 | 143,8 | 102,9 | 106,3 | - 0,3 | 2,7 |
| 101,5 | 109,2 | 92,9 | 100,3 | 148,7 | 104,2 | 106,6 | 0,7 | 2,9 |
| 101,3 | 110,2 | 92,7 | 100,6 | 148,7 | 104,2 | 106,7 | 0,3 | 3,1 |
| 101,7 | 110,8 | 92,6 | 97,4 | 148,7 | 102,9 | 106,7 | 0,0 | 2,7 |
| 101,7 | 112,6 | 92,2 | 98,8 | 148,7 | 103,9 | 106,9 | 0,6 | 3,2 |
| 102,2 | 113,2 | 91,7 | 98,5 | 148,7 | 105,6 | 107,1 | 0,3 | 3,6 |
| 103,0 | 114,2 | 91,6 | 102,1 | 148,7 | 108,5 | 107,0 | 0,7 | 3,6 |
| 103,0 | 111,8 | 91,1 | 102,3 | 148,7 | 108,2 | 107,2 | - 0,2 | 3,6 |
| 103,4 | 112,7 | 90,9 | 100,8 | 148,9 | 104,6 | 107,4 | - 0,2 | 3,2 |
| 103,4 | 109,9 | 90,8 | 100,3 | 148,9 | 104,3 | 107,5 | - 0,2 | 2,7 |
| 103,5 | 107,7 | 90,8 | 100,2 | 148,9 | 103,8 | 107,5 | - 0,5 | 1,7 |
| 103,5 | 105,4 | 90,6 | 105,0 | 148,9 | 109,6 | 107,6 | 0,2 | 1,3 |
| 103,2 | 106,9 | 90,5 | 100,1 | 148,9 | 104,8 | 108,1 | - 0,4 | 1,2 |
| 103,2 | 107,4 | 90,2 | 102,2 | 148,9 | 106,5 | 108,3 | 0,5 | 1,0 |
| 103,3 | 106,8 | 90,1 | 101,6 | 148,9 | 105,2 | 108,4 | - 0,2 | 0,6 |
| 103,8 | 107,8 | 90,1 | 101,8 | 148,9 | 105,1 | 108,5 | 0,0 | 0,6 |
| 103,7 | 108,8 | 89,9 | 101,2 | 148,9 | 106,3 | 108,6 | 0,0 | 0,0 |
| 103,7 | 110,0 | 89,8 | 100,9 | 148,9 | 107,2 | 108,5 | 0,3 | 0,0 |
| 103,7 | 109,2 | 89,7 | 104,3 | 148,9 | 110,1 | 108,6 | 0,1 | - 0,6 |
| 103,7 | 110,4 | 89,6 | 104,3 | 148,9 | 109,7 | 108,7 | 0,2 | - 0,2 |
| 103,8 | 109,4 | 89,5 | 102,0 | 148,9 | 106,6 | 108,7 | - 0,5 | - 0,5 |
| 103,7 | 109,7 | 89,5 | 101,6 | 148,9 | 106,2 | 109,6 | 0,0 | - 0,3 |
| 103,9 | 110,2 | 89,1 | 100,9 | 148,9 | 105,5 | 109,5 | - 0,2 | 0,0 |
| 103,9 | 110,4 | 89,0 | 105,3 | 148,9 | 111,6 | 109,6 | 0,8 | 0,7 |
| 104,0 | 111,6 | 88,8 | 99,9 | 149,1 | 106,8 | 109,6 | - 0,5 | 0,6 |
| 104,1 | 111,2 | 88,6 | 102,3 | 148,8 | 107,4 | 109,4 | 0,3 | 0,4 |
| 103,9 | 113,2 | 88,5 | 102,5 | 148,8 | 107,7 | 109,3 | 0,4 | 0,9 |
| 104,1 | 113,5 | 88,5 | 99,4 | 103,8 | 106,2 | 109,6 | - 0,4 | 0,6 |

2 Verbraucherpreisindex (2005 = 100) für das Saarland nach Gruppen und Untergruppen

| Gruppen und ausgewählte Untergruppen | Waren- korb- gewicht | April 2010 | Veränderung zu | |
|--|----------------------------|---------------|----------------|--------------------------|
| | | | Vor- monat | Vor- jahres- monat |
| GESAMTINDEX | 1000 | 107,5 | -0,4 | 0,6 |
| Gesamtindex ohne Heizöl und Kraftstoffe | 955,42 | 107,0 | -0,5 | -0,3 |
| Gesamtindex ohne administrierte Preise | 792,42 | 107,0 | -0,1 | 1,2 |
| Gesamtindex ohne saisonabhängige Nahrungsmittel | 983,09 | 107,3 | -0,5 | 0,4 |
| Gesamtindex ohne saisonabhängige Waren und Dienstleistungen | 936,73 | 107,5 | -0,2 | 0,4 |
| Kraftfahrerpreisindex | 122,39 | 113,2 | 0,4 | 5,8 |
| Nahrungsmittel und alkoholfreie Getränke | 103,55 | 113,1 | 1,0 | 1,1 |
| Nahrungsmittel | 89,99 | 113,9 | 1,1 | 1,4 |
| Brot und Getreideerzeugnisse | 16,44 | 115,0 | 0,3 | 0,0 |
| Reis (einschl. Reiszubereitungen mit Fleisch, Fisch, Meerestieren oder Gemüse) | | 115,7 | 0,0 | -0,4 |
| Brot, andere Backwaren aus Brotteig und Dauerbackwaren | | 116,0 | 0,5 | 0,3 |
| Brot u.a. Backwaren aus Brotteig | | 116,3 | 0,3 | 1,0 |
| Dauerbackwaren | | 114,9 | 1,1 | -2,2 |
| Teigwaren (einschl. Zubereitungen mit Fleisch, Fisch u.a.) | | 119,5 | -2,8 | -1,2 |
| Feine Backwaren (ohne Dauerbackwaren) | | 113,7 | 0,8 | 1,0 |
| Fleisch, Fleischwaren | 21,54 | 112,8 | 0,7 | -1,8 |
| Rindfleisch (auch Kalbfleisch), frisch oder tiefgefroren | | 119,9 | 0,6 | 2,9 |
| Schweinefleisch, frisch oder tiefgefroren | | 114,1 | 3,3 | 2,6 |
| Geflügelfleisch, frisch oder tiefgefroren | | 127,4 | 0,6 | -3,4 |
| Fleisch- und Wurstwaren; Innereien u.a. Schlachtnebenprodukte | | 109,9 | -0,4 | -3,4 |
| Fische, Fischwaren | 3,11 | 120,0 | 3,4 | 9,0 |
| Fische, frisch (auch lebend), gekühlt oder tiefgefroren | | 126,5 | 6,6 | 15,4 |
| Molkereiprodukte und Eier | 14,44 | 109,5 | -0,5 | -2,1 |
| Vollmilch | | 104,3 | -0,1 | -0,5 |
| Joghurt | | 103,7 | -2,1 | -3,7 |
| Käse und Quark | | 108,1 | -1,1 | -4,2 |
| Andere Produkte auf der Grundlage von Milch | | 110,4 | 1,8 | -2,4 |
| Eier | | 133,1 | -0,3 | 6,7 |
| Speisefette und -öle | 2,55 | 119,5 | 1,2 | 8,7 |
| Butter (auch Milchhalbfett und Butterschmalz) | | 115,7 | 5,9 | 22,7 |
| Margarine u.a. pflanzliche Fette (ohne Öle) | | 136,4 | -3,6 | 3,1 |
| Speiseöle (ohne Olivenöl) | | 105,0 | -0,3 | -9,4 |
| Obst | 9,23 | 111,6 | 5,6 | 6,5 |
| Zitrusfrüchte, frisch oder gekühlt | | 99,1 | 1,8 | -1,5 |
| Bananen, frisch oder gekühlt | | 103,6 | 8,3 | -5,0 |
| Äpfel, frisch oder gekühlt | | 112,6 | 4,0 | 2,8 |
| Gemüse | 10,60 | 125,1 | 2,7 | 8,8 |
| Blatt- und Stielgemüse, frisch oder gekühlt | | 173,2 | -0,3 | 27,7 |
| Tomaten, Paprika, Gurken u.a. Fruchtgemüse, frisch oder gekühlt | | 136,8 | 4,9 | 25,5 |
| Knollen-, Wurzel- u.a. Gemüse (ohne Stärkegehalt); Pilze, frisch oder gekühlt | | 97,3 | 7,3 | -0,4 |
| Konserviertes und verarbeitetes Gemüse | | 117,3 | 0,9 | -2,3 |
| Kartoffeln | | 117,1 | 4,6 | -6,0 |
| Zucker, Marmelade, Konfitüre, Honig, Sirup und Süßwaren | 7,70 | 110,5 | -0,8 | -0,3 |
| Zucker (Rüben- und Rohrzucker, einschl. künstliche Zuckeraustauschstoffe) | | 87,3 | -2,3 | -10,5 |
| Schokolade in Stangen oder Tafeln und sonstige Schokoladenerzeugnisse | | 118,0 | -1,6 | 0,1 |
| Süßwaren | | 106,6 | 0,1 | 1,6 |

Noch: 2 Verbraucherpreisindex (2005 = 100) für das Saarland nach Gruppen und Untergruppen

| Gruppen und ausgewählte Untergruppen | Waren- korb- gewicht | April 2010 | Veränderung zu | |
|---|----------------------------|---------------|----------------|--------------------------|
| | | | Vor- monat | Vor- jahres- monat |
| Alkoholfreie Getränke | 13,56 | 107,3 | -0,5 | -1,5 |
| Kaffee, Tee, Kakao | 3,95 | 106,0 | 0,5 | -1,9 |
| Kaffee | | 108,4 | -0,3 | -1,9 |
| Tee und teeähnliche Erzeugnisse | | 100,4 | 2,8 | -2,2 |
| Kakaoerzeugnisse | | 105,3 | 0,0 | 1,2 |
| Mineralwasser, Säfte, Limonaden | 9,61 | 107,8 | -0,8 | -1,3 |
| Alkoholische Getränke, Tabakwaren | 38,99 | 113,8 | 1,4 | 3,3 |
| Alkoholische Getränke | 16,56 | 110,0 | 3,6 | 0,5 |
| Spirituosen | 1,88 | 113,9 | 0,4 | 2,0 |
| Wein | 5,56 | 106,3 | -0,2 | 0,9 |
| Bier | 9,03 | 111,5 | 6,7 | 0,1 |
| Tabakwaren | 22,43 | 116,7 | 0,0 | 5,3 |
| Bekleidung und Schuhe | 48,88 | 105,4 | 0,3 | -0,4 |
| Bekleidung | 37,10 | 104,6 | 0,1 | -1,4 |
| Bekleidung für Herren | 11,75 | 105,1 | -0,4 | -0,9 |
| Bekleidung für Damen (ab 14 Jahre) | 20,29 | 104,7 | 0,3 | -1,7 |
| Bekleidung für Kinder (3 bis 13 Jahre) und Kleinkinder (0 bis 2 Jahre) | 5,06 | 103,1 | 0,6 | -1,5 |
| Schuhe | 9,46 | 106,4 | 0,5 | 3,0 |
| Schuhe für Herren (ohne orthopädische Schuhe und Spezialsportschuhe) | 3,19 | 109,3 | 0,6 | 6,0 |
| Schuhe für Damen (ohne orthopädische Schuhe und Spezialsportschuhe) | 4,14 | 102,3 | 0,3 | 1,3 |
| Schuhe für Kinder bis 13 Jahre (ohne orthopädische Schuhe und Spezialsportschuhe) | 1,78 | 109,5 | 0,6 | 1,5 |
| Wohnung, Wasser, Strom, Gas und andere Brennstoffe | 308,00 | 108,7 | 0,2 | 0,3 |
| Wohnungsmieten (einschl. Mietwert von Eigentümerwohnungen) | 203,30 | 103,0 | 0,2 | 0,5 |
| Regelmäßige Instandhaltung und Reparatur der Wohnung | 11,84 | 116,9 | 0,6 | 0,3 |
| Wasserversorgung und andere Dienstleistungen im Zusammenhang mit der Wohnung | 33,04 | 115,3 | 0,0 | 3,2 |
| Wasserversorgung | 11,09 | 114,8 | 0,0 | 2,5 |
| Müllabfuhr | 6,84 | 116,1 | 0,0 | 0,0 |
| Abwasserentsorgung | 9,35 | 120,3 | 0,0 | 6,6 |
| Andere Dienstleistungen im Zusammenhang mit der Wohnung, a.n.g. | 5,76 | 107,2 | 0,0 | 2,9 |
| Strom, Gas und andere Brennstoffe (Haushaltsenergie) | 59,82 | 122,9 | 0,5 | -1,9 |
| Strom | 24,61 | 127,3 | 0,0 | -0,7 |
| Gas (ohne Gas für Kraftfahrzeuge) | 12,85 | 121,8 | -0,4 | -6,7 |
| Flüssige Brennstoffe (leichtes Heizöl) | 9,21 | 117,3 | 4,4 | 26,0 |
| Feste Brennstoffe | 0,79 | 104,3 | -0,5 | -0,6 |
| Zentralheizung, Fernwärme u.a. | 12,36 | 120,7 | -0,1 | -13,4 |
| Einrichtungsgegenstände (Möbel), Apparate, Geräte und Ausrüstungen für den Haushalt sowie deren Instandhaltung | 55,87 | 102,6 | -0,1 | 0,5 |
| Möbel, Innenausstattung, Teppiche und andere Bodenbeläge | 26,50 | 103,5 | -0,1 | 0,6 |
| Heimtextilien | 4,07 | 101,1 | -0,1 | -1,5 |
| Haushaltsgeräte | 8,59 | 94,4 | -0,2 | 0,3 |
| Glaswaren, Tafelgeschirr und andere Gebrauchsgüter für die Haushaltsführung | 4,05 | 106,9 | 1,0 | 2,0 |
| Werkzeuge und Geräte für Haus und Garten | 4,93 | 106,4 | 0,3 | -0,8 |
| Waren und Dienstleistungen für die Haushaltsführung | 7,73 | 104,9 | -0,6 | 1,2 |
| Gesundheitspflege | 40,27 | 104,1 | 0,2 | 0,3 |
| Medizinische Erzeugnisse, Geräte und Ausrüstungen | 17,55 | 108,8 | 0,4 | 0,1 |
| Pharmazeutische Erzeugnisse | 9,83 | 111,6 | 0,0 | 0,8 |

Noch: 2 Verbraucherpreisindex (2005 = 100) für das Saarland nach Gruppen und Untergruppen

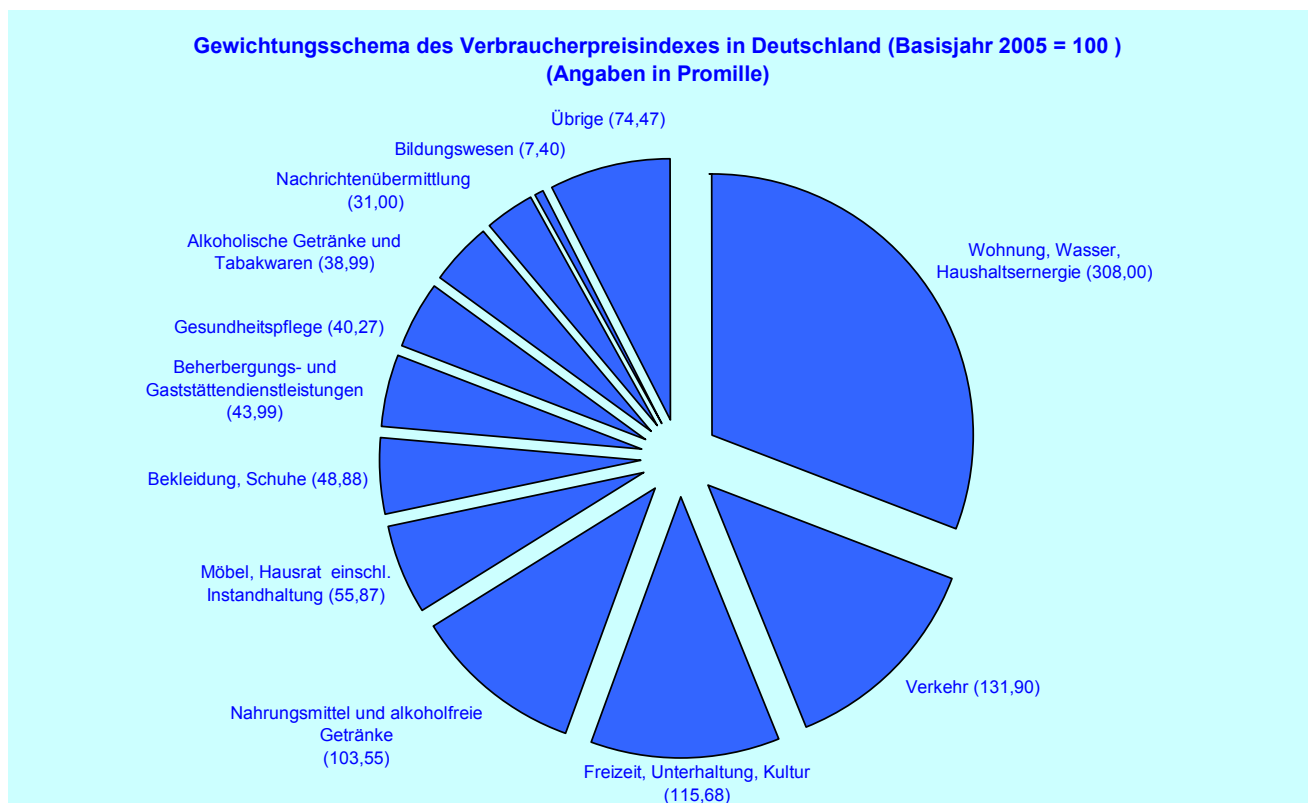
| Gruppen und ausgewählte Untergruppen | Waren- korb- gewicht | April 2010 | Veränderung zu | |
|--|----------------------------|---------------|----------------|--------------------------|
| | | | Vor- monat | Vor- jahres- monat |
| Ambulante Gesundheitsdienstleistungen | 16,10 | 102,1 | 0,0 | 0,2 |
| Stationäre Gesundheitsdienstleistungen | 6,62 | 96,7 | 0,0 | 1,4 |
| Verkehr | 131,90 | 113,5 | 0,3 | 5,3 |
| Kauf von Fahrzeugen | 37,50 | 105,9 | 0,1 | 0,0 |
| Kraftwagen | 34,84 | 106,0 | 0,1 | -0,2 |
| Waren und Dienstleistungen für den Betrieb von Privatfahrzeugen | 75,57 | 115,3 | 0,5 | 8,8 |
| Ersatzteile und Zubehör für Privatfahrzeuge | 6,62 | 105,4 | -1,4 | 0,9 |
| Kraft- und Schmierstoffe für Privatfahrzeuge | 35,91 | 120,0 | 1,3 | 17,8 |
| Kraftstoffe | 35,37 | 119,9 | 1,3 | 18,0 |
| Normalbenzin | | 122,2 | 1,1 | 17,7 |
| Superbenzin | | 121,0 | 1,0 | 17,7 |
| Dieselkraftstoff | | 115,2 | 2,2 | 19,3 |
| Wartung und Reparatur von Privatfahrzeugen | 20,32 | 114,5 | 0,2 | 1,4 |
| Andere Dienstleistungen im Zusammenhang mit dem Betrieb von Privatfahrzeugen | 12,72 | 108,6 | -0,2 | 1,2 |
| Verkehrsdienstleistungen | 18,83 | 121,4 | -0,6 | 2,1 |
| Personenbeförderung im Schienenverkehr | 5,53 | 119,6 | 0,0 | 2,4 |
| Personenbeförderung im Straßenverkehr | 1,15 | 115,1 | 0,0 | 0,0 |
| Personenbeförderung im Luftverkehr | 2,58 | 114,5 | -4,9 | -0,9 |
| Personenbeförderung im See- und Binnenschiffsverkehr | 0,62 | 117,0 | 1,2 | -3,0 |
| Kombinierte Personenbeförderungsdienstleistungen | 8,44 | 126,8 | 0,0 | 3,5 |
| Nachrichtenübermittlung | 31,00 | 88,5 | 0,0 | -1,8 |
| Post- und Kurierdienstleistungen | 2,28 | 100,7 | 0,0 | 0,9 |
| Telefon- und Telefaxgeräte (einschl. Reparatur) | 1,60 | 45,7 | 0,0 | -9,9 |
| Telefon-, Telefaxdienstleistungen | 27,12 | 90,0 | 0,0 | -1,7 |
| Freizeit, Unterhaltung und Kultur | 115,68 | 99,4 | -3,0 | -2,4 |
| Audiovisuelle, fotografische und Informationsverarbeitungsgeräte und Zubehör (einschl. Reparaturen) | 19,01 | 73,1 | -0,5 | -4,2 |
| Geräte für den Empfang, die Aufnahme und Wiedergabe von Ton und Bild | 4,80 | 77,3 | -0,3 | -3,7 |
| Informationsverarbeitungsgeräte | 6,98 | 52,8 | -1,3 | -4,3 |
| Andere Geräte und Artikel für Freizeitwecke; Gartenerzeugnisse und Verbrauchsgüter für Gartenpflege; Haustiere | 21,53 | 103,2 | -0,8 | -1,8 |
| Freizeit- und Kulturdienstleistungen | 28,99 | 107,1 | 0,8 | 0,8 |
| Zeitungen, Bücher und Schreibwaren | 17,56 | 109,7 | -0,3 | 2,2 |
| Pauschalreisen | 25,93 | 98,1 | -12,1 | -9,2 |
| Bildungswesen | 7,40 | 103,8 | -30,2 | -30,3 |
| Beherbergungs- und Gaststättendienstleistungen | 43,99 | 106,2 | -1,4 | 1,0 |
| Verpflegungsdienstleistungen | 32,12 | 107,3 | 0,0 | 1,6 |
| Restaurants, Cafés, Straßenverkauf u.ä. | 28,81 | 106,6 | 0,0 | 1,7 |
| Beherbergungsdienstleistungen | 11,87 | 103,2 | -5,1 | -0,5 |
| Andere Waren und Dienstleistungen | 74,47 | 109,6 | 0,3 | 1,0 |
| Körperpflege | 21,54 | 107,0 | 0,1 | -0,1 |
| Persönliche Gebrauchsgegenstände, a.n.g. (z.B. Uhren, Schmuck) | 5,82 | 111,6 | 0,1 | 1,2 |
| Dienstleistungen sozialer Einrichtungen | 11,81 | 107,8 | 0,0 | 0,8 |
| Versicherungsdienstleistungen | 24,88 | 115,1 | 0,7 | 2,5 |
| Finanzdienstleistungen, a.n.g. | 5,34 | 96,1 | 0,1 | -3,2 |

3 Verbraucherpreisindex (2005 = 100) für das Saarland Entwicklung seit Januar 2000

| Jahr | Jan. | Feb. | März | April | Mai | Juni | Juli | Aug. | Sept. | Okt. | Nov. | Dez. | Jahres- durch- schnitt |
|------|-------|-------|-------|-------|-------|-------|-------|-------|-------|-------|-------|-------|------------------------------|
| 2000 | 92,7 | 92,9 | 92,8 | 92,9 | 92,7 | 93,0 | 93,4 | 93,2 | 93,4 | 93,3 | 93,4 | 94,1 | 93,2 |
| 2001 | 93,8 | 94,2 | 94,1 | 94,5 | 94,7 | 94,7 | 95,0 | 94,9 | 94,9 | 94,4 | 94,3 | 95,3 | 94,6 |
| 2002 | 95,4 | 95,7 | 95,9 | 95,7 | 95,8 | 95,8 | 96,2 | 96,0 | 95,9 | 95,8 | 95,4 | 96,5 | 95,8 |
| 2003 | 96,6 | 97,1 | 97,0 | 96,7 | 96,4 | 96,6 | 96,9 | 97,0 | 96,8 | 96,6 | 96,5 | 97,3 | 96,8 |
| 2004 | 97,3 | 97,5 | 97,9 | 98,2 | 98,4 | 98,4 | 98,7 | 99,0 | 98,7 | 98,9 | 98,5 | 99,7 | 98,4 |
| 2005 | 99,0 | 99,4 | 99,7 | 99,4 | 99,6 | 99,8 | 100,3 | 100,6 | 100,5 | 100,6 | 100,1 | 101,0 | 100 |
| 2006 | 100,8 | 101,3 | 101,3 | 101,5 | 101,4 | 101,5 | 102,1 | 102,0 | 101,6 | 101,9 | 101,9 | 102,6 | 101,7 |
| 2007 | 102,5 | 103,0 | 103,1 | 103,5 | 103,6 | 103,5 | 104,2 | 104,0 | 104,2 | 104,5 | 105,0 | 105,6 | 103,9 |
| 2008 | 105,3 | 106,0 | 106,3 | 106,3 | 106,9 | 107,2 | 107,9 | 107,7 | 107,5 | 107,3 | 106,8 | 107,0 | 106,9 |
| 2009 | 106,6 | 107,1 | 106,9 | 106,9 | 106,9 | 107,2 | 107,3 | 107,5 | 107,0 | 107,0 | 106,8 | 107,7 | 107,1 |
| 2010 | 107,2 | 107,5 | 107,9 | 107,5 | | | | | | | | | |

Veränderung gegenüber dem Vorjahreswert

| | | | | | | | | | | | | | |
|------|-----|-----|-----|-----|-----|-----|------|------|------|------|-----|-----|-----|
| 2000 | . | . | . | . | . | . | . | . | . | . | . | . | . |
| 2001 | 1,2 | 1,4 | 1,4 | 1,7 | 2,2 | 1,8 | 1,7 | 1,8 | 1,6 | 1,2 | 1,0 | 1,3 | 1,5 |
| 2002 | 1,7 | 1,6 | 1,9 | 1,3 | 1,2 | 1,2 | 1,3 | 1,2 | 1,1 | 1,5 | 1,2 | 1,3 | 1,3 |
| 2003 | 1,3 | 1,5 | 1,1 | 1,0 | 0,6 | 0,8 | 0,7 | 1,0 | 0,9 | 0,8 | 1,2 | 0,8 | 1,0 |
| 2004 | 0,7 | 0,4 | 0,9 | 1,6 | 2,1 | 1,9 | 1,9 | 2,1 | 2,0 | 2,4 | 2,1 | 2,5 | 1,7 |
| 2005 | 1,7 | 1,9 | 1,8 | 1,2 | 1,2 | 1,4 | 1,6 | 1,6 | 1,8 | 1,7 | 1,6 | 1,3 | 1,6 |
| 2006 | 1,8 | 1,9 | 1,6 | 2,1 | 1,8 | 1,7 | 1,8 | 1,4 | 1,1 | 1,3 | 1,8 | 1,6 | 1,7 |
| 2007 | 1,7 | 1,7 | 1,8 | 2,0 | 2,2 | 2,0 | 2,1 | 2,0 | 2,6 | 2,6 | 3,0 | 2,9 | 2,2 |
| 2008 | 2,7 | 2,9 | 3,1 | 2,7 | 3,2 | 3,6 | 3,6 | 3,6 | 3,2 | 2,7 | 1,7 | 1,3 | 2,9 |
| 2009 | 1,2 | 1,0 | 0,6 | 0,6 | 0,0 | 0,0 | -0,6 | -0,2 | -0,5 | -0,3 | 0,0 | 0,7 | 0,2 |
| 2010 | 0,6 | 0,4 | 0,9 | 0,6 | | | | | | | | | |



Allgemeine Hinweise

Mit dem Berichtsmonat Januar 2008 hat die amtliche Statistik den Preisindex für die Lebenshaltung auf das neue Basisjahr 2005 (bisher 2000) umgestellt. Damit erfolgte eine Anpassung des Warenkorb und des dazugehörigen Wägungsschemas an veränderte Verbrauchsgewohnheiten.

Die bisher auf der alten Basis 2000 (=100) veröffentlichten Reihen von Januar 2005 bis Dezember 2007 wurden unter Zugrundelegung des neuen Warenkorb und der neuen Gewichte revidiert und verlieren somit ihre Gültigkeit. An ihre Stelle treten die revidierten Werte.

Neben Änderungen des Warenkorb und der Gewichte kommen in den revidierten Werten auch methodische Änderungen zum Ausdruck. So wurde das alte Berechnungsverfahren, das auf einer Gemeindestichprobe beruhte und bei dem bis zu neun Gemeindedurchschnittswerte zu einer (ungewogenen) Landesmesszahl gemittelt wurden, durch ein neues Verfahren ersetzt, bei dem die Preisentwicklung für einzelne Produkte nach Geschäftstypen differenziert und entsprechend deren produktspezifischer Marktbedeutung gewichtet wird.

Umbasierung von Verbraucherpreisindizes

Eine Umbasierung des neuen Verbraucherpreisindex (2005 = 100) auf das alte Basisjahr 2000 (=100) kann erfolgen, indem die Indizes auf Basis 2005 (=100) mit dem Faktor 1,07365 multipliziert werden. Eine Rückrechnung oder Umbasierung für die Jahre vor 2000 ist nicht möglich, da der Verbraucherpreisindex erst ab 2000 berechnet wurde.

Verwendung des Verbraucherpreisindex in Wertsicherungsklauseln

Preisindizes werden häufig als Bezugsgrößen für Wertsicherungsklauseln in Miet-, Pacht-, Überlassungs- und anderen Verträgen genutzt. Durch die Umstellung vom "Preisindex für die Lebenshaltung von 4-Personen-

Haushalten von Arbeitern und Angestellten mit mittlerem Einkommen" auf den "Verbraucherpreisindex" im Jahr 2000 ist im Saarland die Kontinuität der Nachweisung eingeschränkt. Das Statistische Amt empfiehlt daher allen Nutzern, Verträge, die noch auf den alten Index lauten, auf den "Verbraucherpreisindex" umzustellen. Gegen eine Bearbeitungsgebühr prüft das Statistische Amt, ob die in Verträgen genannten Voraussetzungen für Mietanpassungen usw. vorliegen. Eine über rein methodische Fragen hinausgehende rechtliche Beratung zu Verträgen mit Wertsicherungsklauseln kann vom Statistischen Amt nicht vorgenommen werden. Bei rechtlichen Fragen sei auf Rechtsanwälte oder Notare verwiesen.

Für Verträge, die auf den Bundesindex lauten, stellt das Statistische Bundesamt im Internet unter www.destatis.de ein interaktives Programm zur Verfügung, das eine selbständige Berechnung von Leistungsanpassungen bei vorhandenen Wertsicherungsklauseln ermöglicht.

Für die Genehmigung von Wertsicherungsklauseln - soweit erforderlich - ist das Bundesamt für Wirtschaft und Ausfuhrkontrolle, 65760 Eschborn, zuständig.

Messung von Indexveränderungen in Punkten und in Prozent

Die Indexveränderung von einem Zeitpunkt zum anderen kann in Punkten oder in Prozent ausgedrückt werden.

Die Indexentwicklung nach Punkten ergibt sich als Differenz zwischen dem neuen und dem alten Indexstand.

Das Ergebnis für einen bestimmten Zeitraum ist je nach Wahl des Basisjahres unterschiedlich.

Die Indexentwicklung in Prozent errechnet sich nach der Formel

$$\left(\frac{\text{neuer Indexstand}}{\text{alter Indexstand}} - 1 \right) * 100$$

Das Ergebnis ist von der Wahl des Basisjahres unabhängig, wenn man von geringfügigen Rundungsdifferenzen absieht.