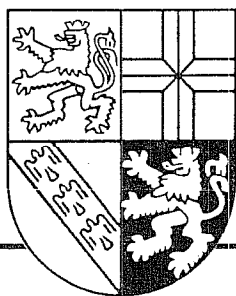


# SAARLAND IN ZAHLEN

## Allgemeinbildende Schulen 1987/88

138  
1987



# Sonderhefte

Statistisches Amt des Saarlandes

**Allgemeinbildende Schulen 1987/88**

**ISBN 3-88718-043-7**

**ISSN 0177-4778 (Allgemeinbildende Schulen)**

**ISSN 0486-7890 (Saarland in Zahlen)**

## **VORWORT**

Mit dem Sonderheft "Allgemeinbildende Schulen" stehen wiederum aktuelle statistische Informationen für Bildungspolitiker und für alle an bildungspolitischen Fragen Interessierte zur Verfügung. Es bietet eine zuverlässige Orientierungshilfe über die Struktur der einzelnen Formen des allgemeinbildenden Schulwesens im laufenden Schuljahr 1987/88 nach dem Stand vom 25. September 1987.

Benutzer, die sachlich anders und zeitlich tiefer gegliederte Ergebnisse der amtlichen Statistik benötigen, seien auf den Quellennachweis am Ende dieser Veröffentlichung verwiesen, in dem die weiteren Publikationen über aktuelle und allgemein interessierende Fragen des Landes, darunter auch seines Bildungswesens, verzeichnet sind. Innerhalb des Statistischen Landesamtes wurde die Schrift im Referat "Bildung, Rechtspflege und Sozialwesen" erstellt.

Saarbrücken, im Dezember 1987

**Statistisches Amt  
des Saarlandes**

Mailänder  
(Direktor)



# INHALTSVERZEICHNIS

	Seite	
Vorwort .....	3	
Erläuterungen/Rechtsgrundlagen .....	7	
 <b>I. Textteil – Graphiken</b>		
<b>A. Gesamtüberblick</b>		
1. Schulen .....	10	
2. Schüler und Klassen .....	10	
3. Lehrer .....	10	
4. Ausländische Schüler .....	11	
 <b>B. Die einzelnen Schulformen im Überblick</b>		
1. Grund- und Hauptschulen .....	11	
2. Schulen für Behinderte .....	12	
3. Realschulen .....	13	
4. Gesamtschulen .....	13	
5. Freie Waldorfschulen .....	13	
6. Gymnasien .....	13	
7. Abendhauptschulen, -realschulen, -gymnasien, Saarland-Kolleg .....	14	
 <b>C. Graphiken</b> .....		15
 <b>II. Tabellenteil</b>		
<b>Gesamtübersichten – Allgemeinbildende Schulen</b>		
A. Allgemeinbildende Schulen des Saarlandes .....	20	
B. Vergleich der Eckdaten mit den jeweiligen Daten des vorangegangenen Schuljahres nach Schularten .....	21	
C. Deutsche und ausländische Schüler nach Herkunftsländern und Schularten .....	22	
D. Lehrer an allgemeinbildenden Schulen .....	24	
 <b>1. Grund- und Hauptschulen</b>		
1.1. Zahl der Schulen, Schüler und Klassen nach Schulaufsichtsbehörden und Klassenfrequenzen	25	
1.2. Zahl der Schüler je Schule nach Schulaufsichtsbehörden an		
1.2.1. Grundschulen .....	26	
1.2.2. Grund- und Hauptschulen .....	27	
1.2.3. Hauptschulen .....	28	
1.2.4. Grund- und Hauptschulen insgesamt .....	29	

1.3. Klassen nach Schüler-Frequenz-Gruppen und Schulaufsichtsbezirken .....	30
1.4. Schüler je Klasse nach Klassenstufen und Schulaufsichtsbezirken .....	31
1.5. Klassen insgesamt nach Klassen-Frequenz-Gruppen ab 1975/76 .....	32
1.6. Zahl der Klassen nach Schulaufsichtsbezirken und Schüler-Frequenz-Gruppen in den Klassenstufen 1-4 und 5-10 .....	33
1.7. Deutsche und ausländische Schüler nach Schulaufsichtsbezirken, Schulstandorten und Staatsangehörigkeit .....	35
1.8. Grund- und Hauptschulen nach Schulaufsichtsbezirken, Schulstandorten, Klassenstufen, Schülern, Klassen und Klassenfrequenzen .....	36
1.9. Zahl der Klassen nach Schulaufsichtsbezirken und Schulstandorten nach Schüler-Frequenz-Gruppen .....	52
<b>2. Schulen für Behinderte</b>	
2.1. Schulen nach Behinderungsarten, Schulstandorten, Klassenstufen, Schülern und Klassenfrequenzen .....	67
2.2. Deutsche und ausländische Schüler nach Schulstandorten und Staatsangehörigkeit .....	69
<b>3. Realschulen</b>	
3.1. Realschulen, 6klassig und 4klassig, nach Schulstandorten, Klassenstufen, Schülern, Klassen und Klassenfrequenzen .....	73
3.2. Klassen insgesamt nach Klassen-Frequenz-Gruppen ab 1975/76 .....	75
3.3. Deutsche und ausländische Schüler nach Schulstandorten und Staatsangehörigkeit .....	76
<b>4. Gesamtschulen</b>	
4.1. Gesamtschulen nach Schulstandorten, Klassenstufen, Schülern, Klassen und Klassenfrequenzen .....	79
4.2. Deutsche und ausländische Schüler nach Schulstandorten und Staatsangehörigkeit .....	80
<b>5. Gymnasien</b>	
5.1. Gymnasien nach Schulstandorten, Klassen-/Jahrgangsstufen, Schülern und Klassen-/Kursfrequenzen .....	81
5.2. Klassen insgesamt nach Klassen-Frequenz-Gruppen ab 1975/76 .....	84
5.3. Deutsche und ausländische Schüler nach Schulstandorten und Staatsangehörigkeit .....	85
<b>III. Hinweise auf Veröffentlichungen aus dem Bereich des Bildungswesens .....</b>	<b>87</b>

## ERLÄUTERUNGEN/RECHTSGRUNDLAGEN

Allgemeinbildende Schulen sind die Grundschulen, Hauptschulen, Schulen für Behinderte, Realschulen, Gymnasien, das Saarland-Kolleg, die Gesamtschulen, die Freien Waldorfschulen.

Die **Grundschule** ist die Schule, die von allen Kindern nach Maßgabe der gesetzlichen Vorschriften über die Schulpflicht besucht werden muß. Sie führt in schulisches Lernen ein und legt die Grundlage für die weitere Bildung. Die Grundschule umfaßt die Klassenstufen 1-4.

Die **Hauptschule** vermittelt eine allgemeine Bildung, die zugleich Grundlage für eine Berufsausbildung oder weiterführende, insbesondere berufsbezogene Bildungsgänge ist. Die Hauptschule schließt mit dem Hauptschulabschluß ab. An einzelnen Schulstandorten kann nach erfolgreichem Besuch eines freiwilligen 10. Schuljahres auch an der Hauptschule ein mittlerer Bildungsabschluß erworben werden.

Die **Realschule** wird 6- oder 4-stufig angeboten. Die Realschule vermittelt eine erweiterte allgemeine Bildung, die zugleich Grundlage einer Berufsausbildung oder weiterführender berufsbezogener oder studienbezogener Bildungsgänge ist. Sie führt zu einem mittleren Bildungsabschluß. Absolventen der Realschulen können unter bestimmten Voraussetzungen in die Klassenstufe 10 oder 11 eines Gymnasiums aufgenommen werden.

Die **Gesamtschulen** umfassen grundsätzlich die Klassenstufen 5 bis 13. Der erfolgreiche Besuch der Klasse 9 verleiht die Berechtigung des Hauptschulabschlusses. Der erfolgreiche Besuch der Klasse 10 verleiht die Berechtigung eines mittleren Bildungsabschlusses und unter besonderen Bedingungen die Berechtigung zum Übergang in die Oberstufe des Gymnasiums oder der Gesamtschule. Nach erfolgreichem Besuch der Oberstufe kann das Abitur erworben werden.

Die **Waldorf-Schulen** sind Schulen besonderer pädagogischer Prägung in freier Trägerschaft.

**Schulen für Behinderte** dienen der Erziehung und Unterrichtung von Kindern, Jugendlichen und Heranwachsenden, die entweder infolge einer Schädigung in ihrer körperlichen, geistigen oder seelischen Entwicklung in ihrem Lernen so behindert sind, daß sie in anderen Schulen nicht oder nicht ausreichend gefördert werden können. Schulen für Behinderte sind insbesondere die Schulen für Blinde, Gehörlose, Geistigbehinderte, Körperbehinderte, Kranke, Lernbehinderte, Schwerhörige, Sehbehinderte, Sprachbehinderte und Verhaltensgestörte. Die Integration von Behinderten in andere Formen der Regelschulen ist in Einzelfällen möglich.

Das **Gymnasium** umfaßt die Klassenstufen 5 bis 13. Der erfolgreiche Abschluß des Gymnasiums vermittelt die allgemeine Hochschulreife und berechtigt zum Studium an einer Hochschule. Der erfolgreiche Abschluß der Klassenstufe 10 des Gymnasiums vermittelt die Berechtigung zum Eintritt in die Oberstufe des Gymnasiums und der Gesamtschule sowie in berufsbezogene Bildungsgänge.

### Besondere Formen des Gymnasiums:

- Das **Abendgymnasium** ist eine Einrichtung des zweiten Bildungsweges für Berufstätige; es führt in der Regel nach einem einjährigen Vorkurs in dreijähriger Unterrichtszeit zur allgemeinen Hochschulreife.
- Das **Wirtschaftswissenschaftliche Gymnasium** in Saarbrücken umfaßt die Klassenstufen 11 bis 13. Es führt zur allgemeinen Hochschulreife sowie zu einer beruflichen Teilqualifikation in Industrie- und Bankwirtschaft.
- Das **Wirtschaftsgymnasium** umfaßt die Klassenstufen 11 bis 13. Es führt zur allgemeinen Hochschulreife.
- Das **Technisch-Wissenschaftliche Gymnasium** in Dillingen umfaßt die Klassenstufen 11 bis 13. Es führt zur allgemeinen Hochschulreife sowie gleichzeitig zu einer beruflichen Teilqualifikation in den Bereichen Metall und Elektro.
- Das **Deutsch-Französische Gymnasium** in Saarbrücken ist eine binationale Begegnungsschule, in der nach gemeinsamen harmonisierten Lehrplänen unterrichtet wird. Es schließt mit dem Deutsch-Französischen Abitur ab. Die Schule ist eine nicht rechtsfähige Anstalt des Saarlandes.

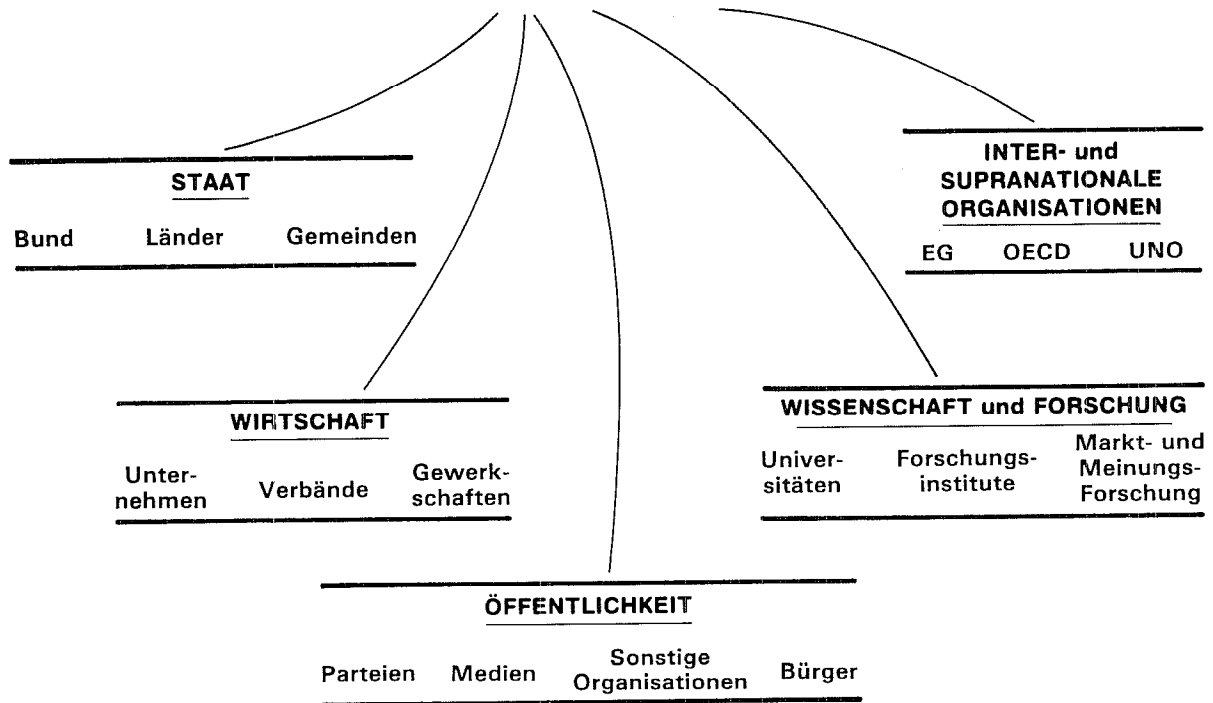
Das **Saarland-Kolleg** ist eine Einrichtung des zweiten Bildungsweges. Es führt in dreijährigem Vollzeitunterricht zur allgemeinen Hochschulreife.

### Rechtsgrundlage

Anordnung der Landesregierung über die Durchführung laufender Landesstatistiken der Kindertageseinrichtungen, Schulkindergärten, Schulen und Studienseminare im Saarland vom 24. Juni 1980 (Amtsblatt des Saarlandes 1981, Nr. 3, S. 55, 56).

# WER NUTZT

## die Informationen der amtlichen Statistik?





# **Allgemeinbildende Schulen im Saarland**

*Schuljahr 1987/88*

**I. Textteil – Graphiken**

## A. Gesamtüberblick

### 1. Schulen

Im Schuljahr 1987/88 bestehen im Saarland 462 allgemeinbildende Schulen. Diese gliedern sich auf in:

236	Grundschulen,
51	Hauptschulen,
38	Grund- und Hauptschulen,
48	Schulen für Behinderte,
17	Realschulen (sechsklassig),
15	Realschulen (vierklassig),
4	Realschulen (vier- und sechsklassig),
4	Abendrealschulen,
8	Gesamtschulen,
2	Freie Waldorfschulen,
36	Gymnasien,
2	Abendgymnasien und
1	Saarland-Kolleg.

### 2. Schüler und Klassen

Die Zahl der Schüler/-innen an allgemeinbildenden Schulen hat sich auch in diesem Schuljahr weiter verringert. Am Erhebungsstichtag 25.9.1987 wurden 102 835 Schüler/-innen gezählt, 1 897 oder 1,8 % weniger als vor einem Jahr. Die rückläufige Entwicklung der Schülerzahlen hat sich allerdings gegenüber den vorangegangenen Schuljahren deutlich abgeschwächt, da sich die schon im vergangenen Schuljahr beobachtete Aufwärtsentwicklung im Grundschulbereich weiter fortsetzte.

Die Zahl der Klassen (ohne gymnasiale Oberstufe) ging um 78 (1,6 %) auf 4 726 zurück. Im Landesdurchschnitt stellen sich die Klassenfrequenzen nunmehr wie folgt dar (in Klammer Vorjahreszahlen):

Grundschulbereich	19,6 (19,7)
Hauptschulbereich	20,6 (20,3)
Realschulen <sup>1)</sup>	23,3 (23,4)
Gesamtschulen	26,2 (26,3)
Freie Waldorfschulen	32,3 (31,0)
Gymnasien – Sekundarstufe I	22,8 (22,8)

1) Ohne Abendrealschulen.

### 3. Lehrer

An den allgemeinbildenden Schulen erteilen in diesem Schuljahr insgesamt 7 738 hauptamtliche und hauptberufliche Lehrer/-innen 175 090 Unterrichtsstunden. Außerdem wurden 97 Lehrer/-innen mit befristeten Dienstverträgen; 385 stundenweise beschäftigte Lehrkräfte und 15 Referendare/-innen mit 3 109 Unterrichtsstunden gezählt. Gegenüber dem Vorjahr reduzierte sich die Zahl der hauptamtlichen und hauptberuflichen Lehrkräfte um 107, die der Referendare/-innen um 39 und die der stundenweise beschäftigten Lehrkräfte um zwei. Die Zahl der Lehrer/-innen mit befristetem Dienstvertrag stieg dagegen um 18 an.

Durch den weiteren Anstieg der Teilzeitlehrer gibt die Zahl der hauptamtlichen und hauptberuflichen Lehrpersonen im Verhältnis zur Schülerzahl kein zutreffendes Bild der früher so berechneten Schüler-Lehrer-Relation mehr. Daher wird eine "Nettoberechnung" von sogenannten "Vollzeitlehrerfällen" vorgenommen, d.h., die in einer Schulform insgesamt erteilten Unterrichtsstunden werden dividiert durch die in dieser Schulform zu erteilenden Wochensollstundenzahl (Grund- und Hauptschulen 28, Realschulen 26, Gesamtschulen und Gymnasien 24). Nach diesem Verfahren ergibt sich in den einzelnen Schulformen rechnerisch folgender Lehrerbestand (in Klammer Vorjahreszahlen):

Schulform	hauptamtliche/hauptberufliche Lehrkräfte (Personen)		Vollzeitlehrer (Fälle)	
Grund-/Hauptschulbereich	3 761	(3 870)	3 302,7	(3 422,2)
Schulen für Behinderte	598 <sup>1)</sup>	( 618) <sup>2)</sup>	570,2	( 519,8)
Realschulen	1 030	(1 055)	861,7	( 882,0)
Abendrealschulen	1	( 2)	.	.
Gesamtschulen	301	( 225)	258,5	( 189,8)
Waldorfschulen	57	( 51)	46,5	( 44,0)
Gymnasien	1 970	(2 004)	1 695,8	(1 750,6)
Abendgymnasien <sup>3)</sup>	20	( 20)	15,8	( 17,0)
<b>INSGESAMT</b>	<b>7 738</b>	<b>(7 845)</b>	<b>6 751,2</b> <b>6 735,4</b>	<b>(6 808,4)</b>

1) Einschließlich 65 Lehrhilfskräfte.- 2) Einschließlich 66 Lehrhilfskräfte.- 3) Nur Abendgymnasium Saarbrücken.

Nach der Nettoberechnung entwickelte sich die Relation Schüler je Vollzeitlehrerfall wie folgt:

Schulform	1986/87	1987/88
Grund- und Hauptschulbereich	17,4	17,6
Schulen für Behinderte	6,4	5,4
Realschulen	15,3	15,2
Gesamtschulen	13,7	12,8
Waldorfschulen	14,8	14,6
Gymnasien	14,1	14,1

#### 4. Ausländische Schüler

Im Schuljahr 1987/88 werden an den allgemeinbildenden Schulen insgesamt 6 130 ausländische Schüler/-innen unterrichtet, das sind 6,0 % der Gesamtschülerzahl (Vorjahr 5,7 %). Nach Nationalitäten gegliedert stellen die italienischen Schüler/-innen mit 41,9 % die stärkste Gruppe, gefolgt von den türkischen Kindern, deren Anteil 31,8 % beträgt. Auf die einzelnen Schulformen verteilen sich die ausländischen Schüler/-innen wie folgt (in Klammer Vorjahresquote):

Grund- und Hauptschulbereich	74,5 %	(76,0 %)
Schulen für Behinderte	4,5 %	( 4,8 %)
Realschulen <sup>1)</sup>	8,1 %	( 7,6 %)
Gesamtschulen	4,3 %	( 3,6 %)
Waldorfschulen	0,2 %	( 0,3 %)
Gymnasien <sup>2)</sup>	8,2 %	( 7,6 %)

1) Einschließlich Abendrealschulen.- 2) Einschließlich Abendgymnasien/Saarland-Kolleg.

## B. Die einzelnen Schulformen im Überblick

### 1. Grund- und Hauptschulen

Im Schuljahr 1987/88 werden an 236 Grundschulstandorten, 38 Grund- und Hauptschulstandorten und 51 Hauptschulstandorten insgesamt 58 164 Schüler/-innen in 2 925 Klassen unterrichtet. Gegenüber dem Vorjahr sank die Schülerzahl um 1 228 bzw. 2,1 %, die Zahl der Klassen ist um 55 bzw. 1,8 % zurückgegangen. Für die Klassenstufen 1-4 (Grundschulbereich) und die Klassenstufen 5-10 (Hauptschulbereich) ergibt sich folgendes Bild:

	1986/87	1987/88
Grundschulbereich	37 585	38 907
Hauptschulbereich	21 807	19 257
<b>INSGESAMT</b>	<b>59 392</b>	<b>58 164</b>

Mit einem Plus von 1 322 Schülerinnen und Schülern setzte sich die schon im vergangenen Jahr beobachtete Aufwärtsentwicklung bei den Schülerzahlen an Grundschulen weiter fort. 38 907 Schülerinnen und Schüler werden im Schuljahr 1987/88 an den saarländischen Grundschulen (einschl. Grundschulbereich der or-

ganisatorisch verbundenen Grund- und Hauptschulen) unterrichtet, was einem Anstieg um 3,5 % gegenüber dem Vorjahr und um 5,7 % gegenüber dem Schuljahr 1985/86 entspricht. Mit 10 429 Schülerinnen und Schülern in der Klassenstufe 1 wurden gegenüber dem Vorjahr 330 mehr gezählt. Die Zahl der Klassen wurde um 84 auf 1 989 (um 4,4 %) erhöht. Die Klassenfrequenzen konnten im Landesdurchschnitt von 19,7 im Vorjahr auf 19,6 Schüler/-innen je Klasse verbessert werden. Lediglich zwei Grundschulklassen (0,1 %) weisen mehr als 30 Schüler/-innen auf, in 59,2 % aller Klassen werden 20 Kinder und weniger unterrichtet. Es wurden 14 Kombinationsklassen gebildet.

Die Zahl der Schülerinnen und Schüler an den Hauptschulen ging im Schuljahr 1987/88 stark zurück. Derzeit werden die Hauptschulen (einschl. Hauptschulbereich der organisatorisch verbundenen Grund- und Hauptschulen) von 19 257 Schülerinnen und Schülern besucht. Das sind 2 550 oder 11,7 % weniger als vor einem Jahr und 22,0 % weniger als im Schuljahr 1985/86. Die stark rückläufige Entwicklung der Schülerzahlen hat sich damit gegenüber den vorangegangenen Schuljahren erneut fortgesetzt. In den 936 Klassen (Vorjahr 1 075) werden im Landesdurchschnitt je Klasse 20,6 Schüler/-innen unterrichtet (Vorjahr 20,3). In 51,2 % aller Klassen befinden sich 20 und weniger Schüler/-innen. Der Anteil der Klassen mit mehr als 30 Schülerinnen und Schülern beträgt 0,2 %.

Die 58 164 Grund- und Hauptschüler/-innen werden von 3 761 hauptamtlichen und hauptberuflichen Lehrkräften unterrichtet. Das sind 109 weniger als im Vorjahr. Während im Schuljahr 1986/87 insgesamt 38 Lehrkräfte mit befristetem Dienstvertrag gezählt wurden, sind es in diesem Jahr 40. Die Zahl der Teilzeitlehrpersonen nahm gegenüber dem Vorjahr um 34 auf nunmehr 913 zu. Insgesamt errechnen sich für dieses Schuljahr 3 302,7 Vollzeitlehrerfälle, das sind 119,5 weniger als im Vorjahr. Die Schüler-Lehrer-Relation erhöhte sich leicht von 17,4 auf 17,6 Schüler je Vollzeitlehrerfall.

## 2. Schulen für Behinderte

Im Schuljahr 1987/88 werden insgesamt 3 092 Schülerinnen und Schüler (Vorjahr 3 348) an 48 Standorten (51) in 373 Klassen (393) unterrichtet. Gegenüber dem Schuljahr 1986/87 sank damit die Schülerzahl um 256 oder 7,6 %, während die Zahl der Klassen um 20 zurückging. Am stärksten ist der Rückgang an den Schulen für Lernbehinderte, wo 240 Kinder weniger gezählt wurden (– 11,5 %). Während der Schülerrückgang an den Schulen für Geistigbehinderte bei 5,7 % liegt, ist an den sonstigen Behindertenschulen mit 682 Schülerinnen und Schülern ein leichter Anstieg (+ 2,7 %) gegenüber dem Vorjahr zu verzeichnen.

Obwohl gegenüber dem Schuljahr 1986/87 insgesamt 20 Klassen weniger gebildet wurden, haben sich die Klassenstärken weiter verringert:

Schulen für Behinderte	Schülerzahl	Klassenstärke 1987/88	Klassenstärke 1986/87
24 Schulen für Lernbehinderte	1 845	10,5	10,7
15 Schulen für Geistigbehinderte	565	5,7	6,1
9 sonstige Behindertenschulen	682	7,0	6,6
<b>48 INSGESAMT</b>	<b>3 092</b>	<b>8,3</b>	<b>8,5</b>

Mit insgesamt 598 hauptamtlichen und hauptberuflichen Lehrkräften (einschl. 65 Lehrhilfskräften) verzeichnen die Schulen für Behinderte gegenüber dem Vorjahr einen Rückgang um 20 Lehrpersonen. Im einzelnen errechnen sich die Relationen Schüler/-innen je Vollzeitlehrerfall wie folgt:

Schulen für Behinderte	1987/88	1986/87
Schulen für Lernbehinderte	7,5	7,9
Schulen für Geistigbehinderte	3,4	4,7
Schulen für sonstige Behinderungsarten	4,4	5,3
<b>INSGESAMT</b>	<b>5,4</b>	<b>6,4</b>

### 3. Realschulen

Der seit dem Schuljahr 1979/80 zu verzeichnende Rückgang der Schülerzahl setzte sich auch in diesem Schuljahr fort. Mit insgesamt 13 080 Schülerinnen und Schülern wurden 436 weniger als im Vorjahr gezählt. Das entspricht einer Minderung von 3,2 %.

Die Realschüler/-innen verteilen sich zu knapp zwei Dritteln auf 17 sechsklassige, zu fast einem Viertel auf 15 vierklassige und zu gut einem Zehntel auf vier vier- und sechsklassige Realschulen. Die Zahl der gebildeten Klassen verringerte sich gegenüber dem Vorjahr um 2,8 %. Fast 70,0 % aller Klassen weisen in diesem Schuljahr je Klasse 25 und weniger Schüler/-innen aus. Der Anteil der Klassen mit mehr als 30 Schülern liegt bei 3,6 %. Im Landesdurchschnitt errechnete sich eine Klassenfrequenz von 24,2 bei den sechsklassigen und 21,0 bei den vierklassigen Realschulen. Insgesamt verringerte sich die Klassenstärke leicht von 23,4 im Vorjahr auf 23,3 in diesem Jahr.

Mit 1 030 hauptamtlichen und hauptberuflichen Lehrkräften ging der Lehrerbestand ebenfalls leicht zurück, und zwar um 25 bzw. 2,4 %. Während im Vorjahr 11 Lehrpersonen mit befristetem Dienstvertrag gezählt wurden, sind es in diesem Jahr 18. Die Anzahl der Teilzeitlehrkräfte stieg von 230 im Vorjahr auf 261 in diesem Jahr an. Rechnerisch verringerte sich die Zahl der Vollzeitlehrerfälle gegenüber dem letzten Jahr um 20,3 Fälle von 882,0 auf 861,7. Die Schüler-Lehrer-Relation veränderte sich von 15,3 im Vorjahr auf 15,2 in diesem Jahr.

### 4. Gesamtschulen

Im Schuljahr 1987/88 besuchen 3 306 Schülerinnen und Schüler (Vorjahr 2 607) die acht Gesamtschulen im Saarland. Unter ihnen befinden sich 266 oder 8 % Ausländer/-innen. Weitere Vergleiche zum Vorjahr sind nur eingeschränkt möglich: So resultiert z. B. die Zunahme der Schülerzahl um 699 gegenüber 1986/87 nicht etwa aus einer höheren Einschulungsziffer, sondern ausschließlich daraus, daß sich die einzelnen Klassenstufen der Gesamtschulen erst nach und nach aufbauen. In den Klassenstufen 5 - 10 befinden sich in 126 Klassen insgesamt 3 280 Schülerinnen und Schüler. Der Schülerinnenanteil beträgt rund 46 %. Die Sekundarstufe II ist nur an einer Gesamtschule mit 14 Schülern und 12 Schülerinnen vertreten. Im Landesdurchschnitt errechnet sich eine Klassenfrequenz von 26,0 Schülern je Klasse. An den acht Gesamtschulen unterrichten 301 hauptamtliche und hauptberufliche Lehrkräfte. Diese entsprechen 258,5 Vollzeitlehrerfällen, wodurch die Relation Schüler/-innen je Vollzeitlehrerfall 12,8 beträgt.

### 5. Freie Waldorfschulen

An den Freien Waldorfschulen Saarbrücken und Bexbach werden 679 Schülerinnen und Schüler in 21 Klassen unterrichtet. Die durchschnittliche Klassenfrequenz beträgt 32,3 gegenüber 31,0 im Vorjahr. Insgesamt 57 hauptamtliche und hauptberufliche Lehrkräfte sind an den beiden Schulen tätig. Die Relation Schüler/-innen je Vollzeitlehrerfall beträgt 14,6 gegenüber 14,8 im letzten Schuljahr.

### 6. Gymnasien (ohne Abendgymnasien/Saarland-Kolleg)

Im Saarland bestehen insgesamt 36 Gymnasien in Tagesform. Davon führen drei Gymnasien nur die Klassenstufen 11 - 13. Im Schuljahr 1987/88 werden in den Klassenstufen 5 - 11 insgesamt 18 666 Schüler/-innen in 848 Klassen und in den Jahrgangsstufen 12 und 13 insgesamt 5 205 Schüler/-innen in 2 003 Grundkursen sowie 1 007 Leistungskursen unterrichtet. Die Entwicklung der Schülerzahl stellt sich in den Klassenstufen/Jahrgangsstufen 5 - 10 und 11 - 13 wie folgt dar:

Schülerzahl an Gymnasien	1987/88	1986/87
Klassenstufen 5-10	16 114	16 432
Klassenstuf./Jahrgangsstuf. 11-13	7 757	8 164
<b>INSGESAMT</b>	<b>23 871</b>	<b>24 596</b>

Damit nahm die Zahl der Schüler/-innen in den Klassenstufen 5 - 10 um 318 bzw. 1,9 % und in den Stufen 11 - 13 um 407 bzw. 5,0 % ab. In den Klassenstufen 5 - 10 wurden mit 708 Klassen 14 Klassen weniger gebildet als 1986/76. Die Klassenstärken blieben mit 22,8 im Durchschnitt gegenüber dem Vorjahr konstant. Fast 72 % aller Klassen weisen einen Schülerbestand von 25 und weniger aus. Die Jahrgangsstufen 12 und 13

werden durchgängig an allen Standorten mit Ausnahme des Deutsch-Französischen Gymnasiums im Kurssystem unterrichtet.

Die Jahrgangsstufe 12 der Schulen, die im Kurssystem lehren, umfaßt 2 585 Schüler/-innen, die 982 Grundkurse und 484 Leistungskurse belegen. Daraus errechnet sich eine Kursfrequenz von 17,2 Schülern je Grundkurs und 15,6 Schülern je Leistungskurs. In der Jahrgangsstufe 13 dieser Schulen werden 2 620 Schüler/-innen in 1 021 Grundkursen und 523 Leistungskursen unterrichtet, was eine Kursfrequenz von 15,3 Schülern je Grundkurs und 14,8 Schülern je Leistungskurs ergibt.

Die insgesamt 23 871 Gymnasiasten/-innen, 725 oder rund 3 % weniger als im Vorjahr, werden im Schuljahr 1987/88 von 1 970 hauptamtlichen und hauptberuflichen Lehrkräften betreut. Das sind 34 weniger als im letzten Jahr. Die Anzahl der Teilzeitlehrkräfte nahm von 314 auf 317 leicht zu. Die Umrechnung der Lehrpersonen auf Vollzeitlehrerfälle ergibt einen Bestand von 1 695,8 gegenüber 1 750,6 im Vorjahr. Die Relation Schüler/-innen je Vollzeitlehrerfall bleibt damit mit 14,1 gegenüber dem Vorjahr konstant.

## **7. Abendhauptschulen, -realschulen, -gymnasien, Saarland-Kolleg**

Die Abendhauptschule in Dillingen, die im Vorjahr noch eine Klasse führte, unterrichtet im Schuljahr 1987/88 keine Schüler.

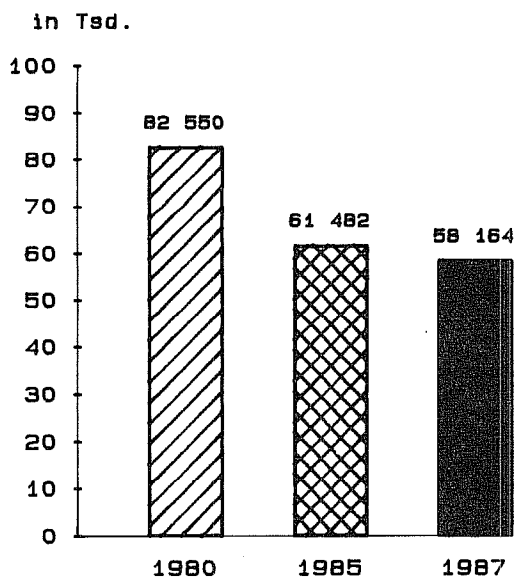
Die Abendrealschulen in Saarbrücken, Bexbach, St. Wendel und Dillingen meldeten 269 Schülerinnen und Schüler in 12 Klassen.

Die beiden Abendgymnasien in Saarbrücken und Dillingen werden im laufenden Schuljahr von 243 Schülerinnen und Schülern besucht, sieben mehr als im Vorjahr.

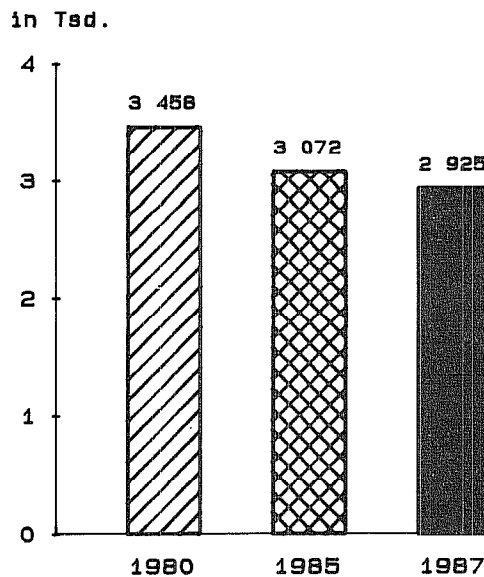
Am Saarland-Kolleg haben sich 131 Kollegiaten/-innen eingeschrieben, um sich auf den Erwerb der Hochschulreife vorzubereiten. Dies waren fünf weniger als 1986/87.

# Grund- und Hauptschulen

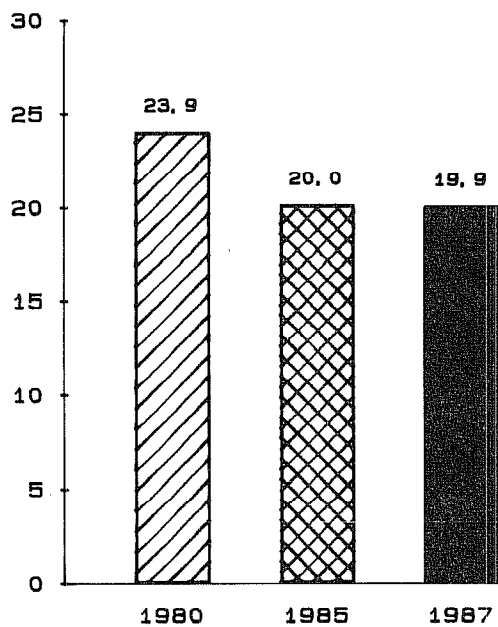
## Zahl der Schüler



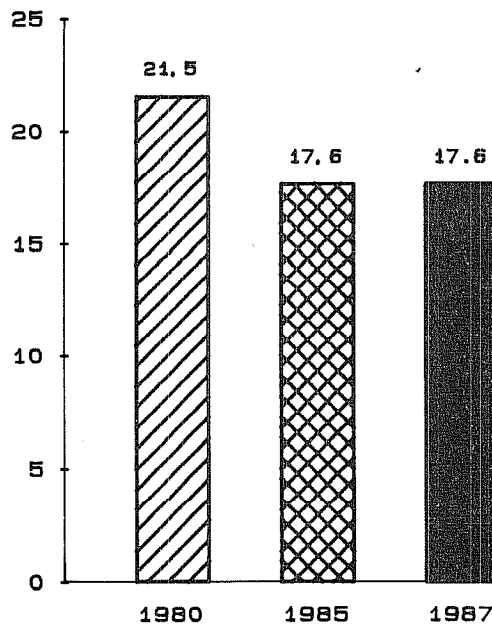
## Zahl der Klassen



## Schüler je Klasse



## Schüler je Lehrer<sup>1)</sup>



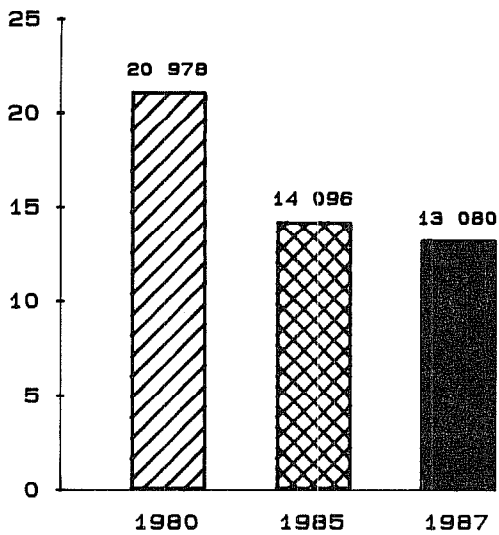
1) Vollzeitlehrerfälle



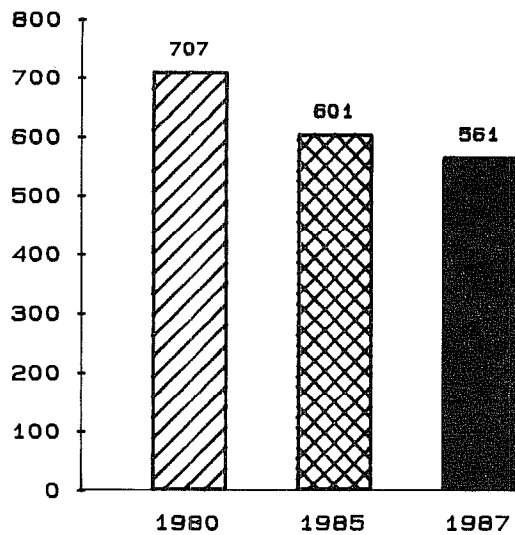
# Realschulen

## Zahl der Schüler

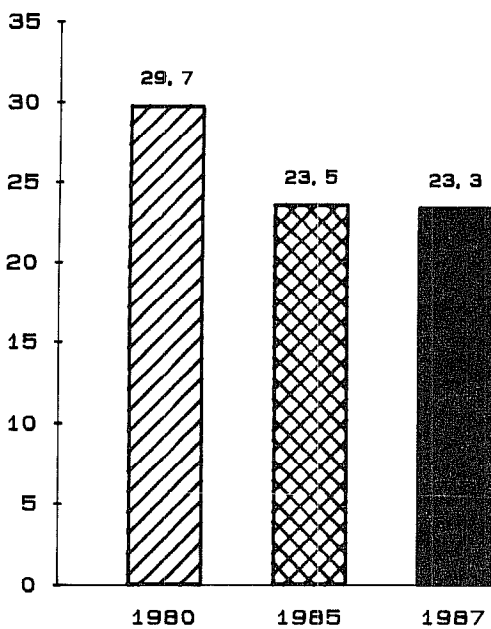
in Tsd.



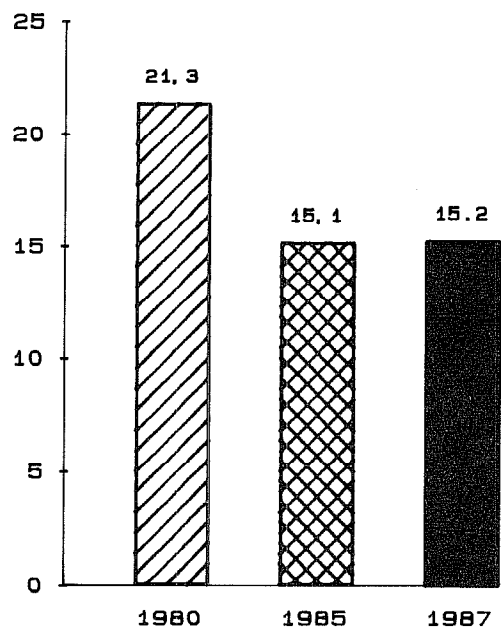
## Zahl der Klassen



## Schüler je Klasse



## Schüler je Lehrer<sup>1)</sup>



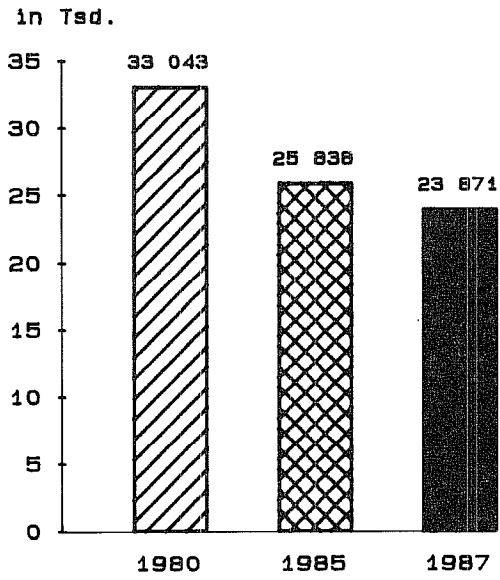
1) Vollzeitlehrerfälle



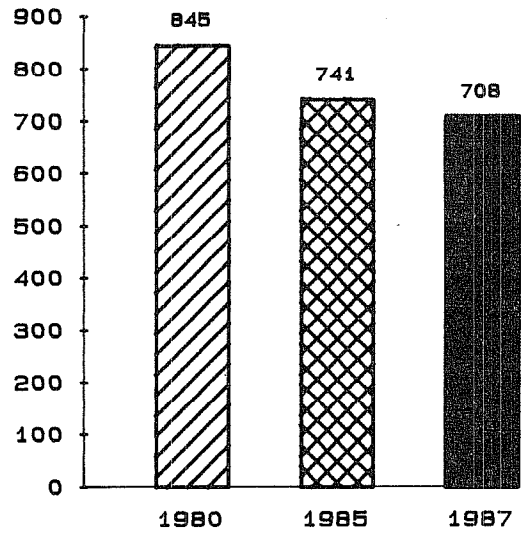


# Gymnasien

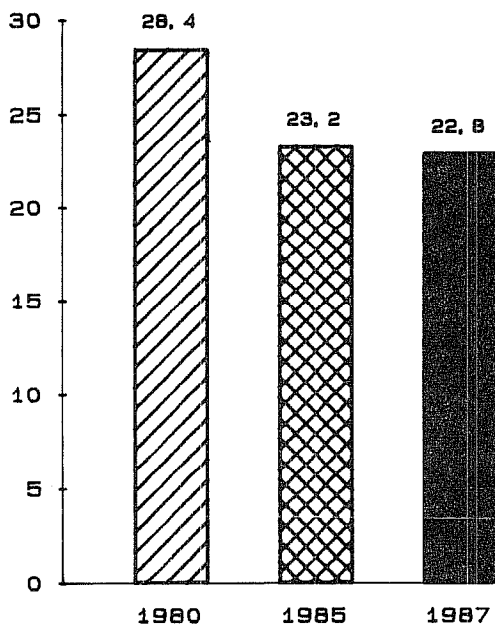
## Zahl der Schüler



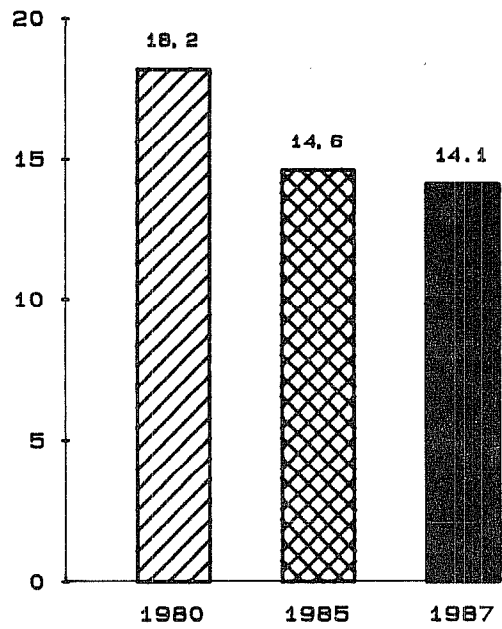
## Zahl der Klassen<sup>1)</sup>



## Schüler je Klasse<sup>1)</sup>



## Schüler je Lehrer<sup>2)</sup>



1) Klassenstufen 5-10    2) Vollzeitlehrerfälle



*Btx-Info — Btx-Info — Btx-Info — Btx-Info — Btx-Info*



### **Info zum BTX-Angebot des Statistischen Amtes des Saarlandes**

Schneller als über BTX erfahren Sie in keinem Medium, wie die neuesten Ergebnisse aus den verschiedenen Statistiken lauten. Kurzfassungen der vom Statistischen Amt herausgegebenen **Pressemitteilungen** finden Sie im BTX-Angebot des Amtes unter der Nummer

**\* 2039560# .**



Saarland

**Statistisches Amt des Saarlandes**, Hardenbergstraße 3, 6600 Saarbrücken, ☎ 0681 / 505-913, Telex Btx 0681 505 1 +, Btx \* 2039560 #

## **II. Tabellenteil**

A. Allgemeinbildende Schulen des Saarlandes

Schulregion	Z A H L D E R								Schulen z u s a m m e n
	Grundschulen	Grund- und Hauptschulen	Hauptschulen	Schulen für Behinderte	Realschulen <sup>1)</sup>	Gymnasien <sup>2)</sup>	Freie Waldorff- schule	Gesamtschulen	
SAARBRÜCKEN	66	8	17	12	13	15	1	3	135
SAARLOUIS	51	7	12	11	6	8	—	2	97
MERZIG	29	3	7	6	3	3	—	—	51
ST. WENDEL	22	8	3	5	5	3	—	—	46
NEUNKIRCHEN	27	7	6	6	6	4	—	2	58
HOMBURG	41	5	6	8	7	6	1	1	75
I N S G E S A M T	236	38	51	48	40	39	2	8	462

1) Einschl. 4 abendrealsschulen. 2) Einschl. 2 abendgymnasien und dem Saarland-Kolleg.

B. Vergleich der Eckdaten des laufenden Schuljahres mit den jeweiligen Daten des Vorjahres nach Schularten

Schulart	Schüler				Klassen 1)				Schüler je Klasse 1)				Vollzeitlehrerfälle				Schüler je Vollzeitlehrerfall	
	laufen- des Schulj.	Vor- jahr	+ -	Verän- derung in %	laufen- des Schulj.	Vor- jahr	+ -	Verän- derung in %	laufen- des Schulj.	Vor- jahr	+ -	Verän- derung in %	laufen- des Schulj.	Vor- jahr	+ -	Verän- derung in %	laufen- des Schulj.	Vor- jahr
Grundschulbereich Hauptschulbereich Grund- und Hauptschul- bereich zusammen	38907 19257 58164	37585 21807 59392	+1322 -2550 -1228	3,5 11,7 2,1	1989 936 2925	1905 1075 2980	+ 84 -139 - 55	4,4 12,9 1,8	19,6 20,6 19,9	19,7 20,3 19,9	- 0,1 + 0,3 +/- 0	3302,7	3422,2	-119,5	3,5	17,6	17,4	+ 0,2
Schule f. Lernbehinderte Sch. f. Geistigbehinderte Sonstige Sch.f. Behinderte	1845 565 682	2085 599 664	-240 - 34 + 18	11,5 5,7 2,7	176 99 98	195 98 100	- 19 + 1 - 2	9,7 5,7 2	10,5 5,7 6,6	10,7 5,1 6,6	- 0,2 - 0,4 + 0,4	245,2 167,3 156,6	264,6 126,8 126,4	-19,4 +38,5 +30,2	7 29,9 23,9	7,5 3,4 4,4	7,9 4,7 5,3	- 0,4 - 1,3 - 0,9
Sch. f. Behinderte zusammen	3092	3348	-256	7,6	373	393	- 20	5,1	8,3	8,5	- 0,2	570,2	519,8	+50,4	9,7	5,4	6,4	- 1,0
Realschulen 6-klassig Realschulen 4-klassig	9697 3983	9505 4011	+192 -828	2 15,7	400 161	392 185	+ 8 - 24	2 13	24,2 21	24,2 21,7	+/- 0 - 0,7	630 233,3	629,4 252,6	+ 0,6 -19,3	0,1 7,6	15,4 14,5	15,1 15,9	+ 0,3 - 1,4
Realschulen zusammen 2)	13080	13516	-436	3,2	561	577	- 16	2,8	23,3	23,4	- 0,1	861,7	882	-20,3	2,3	15,2	15,3	- 0,1
Gesamtschulen Sek I Gesamtschulen Sek II	3280 26	2591 16	+689 + 10	26,6 62,5	126 52,5	99 25	+ 27 - 0,2	27,3	26	26,2	- 0,2							
Gesamtschulen zusammen	3306	2607	+699	26,6								258,5	189,8	+68,7	36,2	12,8	13,7	- 0,9
Freie Waldorfsch. zusammen	679	651	+ 28	4,3	21	21	+/- 0	+/- 0	32,3	31	+ 1,3	46,5	44	+2,5	5,7	14,6	14,8	- 0,2
Gymnasien Sek I Gymnasien Sek II	16114 7757	16432 8164	-318 -407	1,9 4,5	708	722	- 14	1,9	22,8	22,8	+/- 0							
Gymnasien zusammen 3)	23871	24596	-725	2,9								1695,8	1750,6	-54,8	3,1	14,1	14,1	+/- 0
Saarland Kolleg	131	136	- 5	3,7								6735,4	6808,4	-73,0	1,1			
Z U S A M M E N	102323	104246	-1923	1,8														

1) Ohne Abendrealschulen. 2) Ohne Abendgymnasien.

Noch B. Vergleich der Eckdaten des laufenden Schuljahres mit den jeweiligen Daten des Vorjahres nach Schularten

Schulart	Schüler				Klassen				Schüler je Klasse 1)				Vollzeitlehrerfälle				Schüler je Lehrer		
	laufen- des Schulj.	Vor- jahr	+ -	Verän- derung in %	laufen- des Schulj.	Vor- jahr	+ -	Verän- derung in %	laufen- des Schulj.	Vor- jahr	+ -	Verän- derung in %	laufen- des Schulj.	Vor- jahr	+ -	Verän- derung in %	laufen- des Schulj.	Vor- jahr	+ -
Abendhauptschulen	2)	21	x	x	2)	1	x	x	2)	21,0	x								
Abendrealschulen	269	229	+ 40	17,5	12	11	+1	9,1	22,4	20,8	+ 1,6								
Abendgymnasien	243	236	+ 7	3,0								15,8	17,0	- 1,2	7,1				
Z U S A M M E N	512	486	+ 26	5,3															
ALLGEMEINBILDENDE SCHULEN I N S G E S A M T	102835	104732	-1897	1,8								6751,2	6825,4	- 74,2	1,1				

1) Ohne Sekundarstufe II. 2) Abendhauptschule aufgebst. 3) Nur Abendgymnasium Saarbrücken.

C. Deutsche und ausländische Schüler an allgemeinbildenden Schulen nach Schularzt und Staatsangehörigkeit

Schularzt	Schüler insgesamt	zusammen		Europa										Amerika	Asien	Afrika	sonstige Länder	Australien	ohne Angaben
		abs.	in %	Griechenland	Italien	Jugoslawien	Portugal	Spanien	Türkei	sonstige Länder	Afrika	Asien	Amerika						
Grund- und Hauptschulen	58 164	4568	7,7	45	1932	97	23	23	1589	286	103	427	38	5					
Dagegen: Vorjahr	59 392	4549	7,7	36	2003	101	29	20	1537	324	102	352	38	7					
Schulen für Lernbehinderte	1845	195	10,6	1	106	3			64	9	3	3	6						
Geistigbehinderte	565	38	6,7		13	1			17	2	4	4	1						
Sonstige Behinderungsarten	682	45	6,6		17	2			18	2	2	2	1						
Schulen für Behinderte zusammen	3092	278	9,0	1	136	6			99	13	6	9	8						
Dagegen: Vorjahr	3348	289	8,6	2	146	5	1		106	13	5	9	2						
Realschulen 6-Klassig	9697	349	3,6	2	165	17	5	2	79	36	7	31	4						
Realschulen 4-Klassig	3383	141	4,2	3	54	2	2		49	11	1	16	3						
Realschulen zusammen	13080	490	3,7	5	219	19	7	2	128	47	8	47	7						
Dagegen: Vorjahr	13516	448	3,3	5	209	17	7	2	107	52	3	39	7						
Gesamtschulen	3306	266	8,0		137	10		1	73	18	3	23	1						
Dagegen: Vorjahr	2607	218	8,4		111	6		1	57	17	2	22	2						
Freie Waldorfschulen	679	14	2,1		1	1				5		6	2						
Dagegen: Vorjahr	651	17	2,6		2	2				4		9	2						
Gymnasien	23871	502	2,1	14	140	24	4	4	62	131	17	89	16						
Dagegen: Vorjahr	24596	446	1,8	13	132	23	3	2	47	127	17	63	18						
Saarland-Kolleg	131	-	-									1							
Dagegen: Vorjahr	136	2	1,5		1														
Zusammen	102323	6118	6,0	65	2565	156	34	30	1951	500	137	601	64						
Dagegen: Vorjahr	104246	5969	5,7	56	2604	152	40	25	1854	537	129	495	67						
													15						
													10						

noch: C. Deutsche und ausländische Schüler an allgemeinbildenden Schulen nach Schulart und Staatsangehörigkeit

Schulart	Schüler insgesamt	darunter: ausländische Schüler										Amerika	Asien	Afrika	ohne Angaben		
		Europa															
		abs.	in %	Griechenland	Italien	Jugoslawien	Portugal	Spanien	Türkei	sonstige Länder							
Abendhauptschulen	aufgelöst	2	9,5		1									1			
Dagegen: Vorjahr																	
Abendrealschulen		9	3,3		1									3	2		
Dagegen: Vorjahr		10	4,4			1							2	2	1		
Abendgymnasien		3	1,2		1									1	2		
Dagegen: Vorjahr		6	2,5											3	3		
Zusammen		12	2,3	-	1	-	-	2	-	2	-	2	-	3	4	-	-
Dagegen: Vorjahr		18	3,7	-	2	1	-	-	2	-	2	-	3	6	2	-	-
ALGEMEINBILDENDE SCHULEN																	
INSGESAMT		6130	6,0	65	2566	156	34	32	1951	503	139	605	64	15			
Dagegen: Vorjahr		5987	5,7	56	2606	153	40	25	1856	540	131	501	69	10			

### D. Lehrer an allgemeinbildenden Schulen

Schule	hauptamtliche und hauptberufliche Lehrer												Referendare		Lehrer mit befristetem Dienstvertrag		stundenweise bebeschäftigte Lehrkräfte (nebenamtlich u. nebenberuflich)	
	Vollzeitlehrer						Teilzeitlehrer											
	an einer Schule		an mehreren Schulen				Teilzeitlehrer		Insgesamt				Referendare		Lehrer mit befristetem Dienstvertrag		stundenweise bebeschäftigte Lehrkräfte (nebenamtlich u. nebenberuflich)	
	zus.	Std.	zus.	Std.	zus.	Std.	zus.	Std.	zus.	Std.	zus.	Std.	zus.	Std.	zus.	Std.	zus.	Std.
Grund- und Hauptschulen	2848	72277	.	637	913	17726	3761	90640	—	—	40	681	324	1154				
Schulen für <sup>1)</sup> Behinderte	464	11542	.	4	69	1158	598	14554	—	—	9	220	14	50				
Realschulen Abendrealschulen	769	17579	.	404 98	261 1	4103 11	1030 1	22086 109	—	—	18 1	285 12	6 12	33 40				
Gymnasien Abendgymnasien	1653 13	35241 221	.	242 —	317 7	4681 73	1970 20	40164 294	10	5	26	324	26	183				
Gesamtschulen	230	4822	.	179	71	1127	301	6128	—	—	3	72	1	4				
Freie Waldorfschulen	54	1087	.	—	3	28	57	1115	—	—	—	—	—	—				
Insgesamt	6031	142769	.	1564	1642	28907	7738	175090	15	43	97	1594	385	1472				
Dagegen Vorjahr	6240	149476	.	1340	1539	26807	7845	179362	54	160	79	1140	387	1580				

1) Ohne Lehrpersonen im Krankenhaus- und Heimunterricht mit Unterrichtsstunden. 2) Einschl. 65 Lehrhilfskräfte mit 1850 Wochenstunden.

3) Einschl. 66 Lehrhilfskräfte mit 1739 Wochenstunden.



1.1. Zahl der Schulen, Schüler und Klassen der Grund- und Hauptschulen nach Schulaufsichtsbezirken und Klassenfrequenzen

Schulaufsichts- bezirk	Zahl der Schulen	Klassenstufe						INSGESAMT				Schüler Veränderung zum Vorjahr	
		1 - 4		5 - 10		1 - 10		Schüler je Klasse	Klassen	Schüler je Klasse	Klassen		
		Schüler	Klassen	Schüler je Klasse	Schüler	Klassen	Schüler je Klasse						Schüler
Saarbrücken Stadt	19	2731	132	207	173	57	20,6	3904	189	20,7	189	3904	Saarbrücken Stadt
Saarbrücken Stadt	21	2874	147	19,6	134	51	22,2	4008	198	20,2	198	4008	- 178
Saarbrücken Stadtverband	27	3353	173	19,4	1704	84	20,2	5057	257	19,7	257	5057	Saarbrücken Stadtverb.
Saarbrücken Stadtverband	24	2940	149	19,7	1321	63	21,0	4261	212	20,1	212	4261	- 164
Saarlouis	27	2380	145	20,5	1678	84	20,0	4656	229	20,3	229	4656	Saarlouis
Saarlouis	19	2839	125	19,0	1163	57	20,4	3543	182	19,5	182	3543	- 158
Saarlouis	24	2839	142	20,0	1326	65	20,4	4165	207	20,1	207	4165	- 158
Merzig	17	2217	115	19,3	1393	62	22,5	3610	177	20,4	177	3610	Merzig
Merzig	22	1965	105	18,7	1077	50	21,5	3042	155	19,6	155	3042	- 110
St. Wendel	16	1823	94	19,4	1241	61	20,3	3064	155	19,8	155	3064	St. Wendel
St. Wendel	22	2943	146	20,2	1503	71	21,2	4446	217	20,5	217	4446	- 59
Neunkirchen	18	2512	126	19,9	1108	56	19,8	3620	182	19,9	182	3620	Neunkirchen
Neunkirchen	21	2369	127	18,7	1156	57	20,3	3525	184	19,2	184	3525	- 293
Homburg	31	3109	167	18,6	1127	59	19,1	4236	226	18,7	226	4236	Saar-Pfalz-Kreis
Homburg													- 266
INSGESAMT	325	38907	1989	19,6	19257	936	20,6	58164	2925	19,9	2925	58164	- 1228
Dagegen Vorjahr 1)	330	37585	1905	19,7	21807	1075	20,3	59392	2980	19,9	2980	59392	- 2090
+ oder - Vorjahr	- 5	+ 1322	+ 84		- 2550	- 139						- 1228	- 55

1) Endgültiges Ergebnis.

1.2.1. Grundschulen nach Schülergrößenklassen in den Schulaufsichtsbezirken

Schulaufsichts- bezirk	Zahl der Schulen	davon mit einer Zahl von ... Schülern																			
		unter 30	30-34	35-39	40-49	50-59	60-69	70-79	80-89	90-99	100-149	150-179	180-199	200-249	250-299	300-399	400-499	500-599	600-699	700-799	
Saarbrücken Stadt	13				1		1	2	1	4	2	1	1	1	1	2					
Saarbrücken Stadt	16		1			1	1	1	6	7	1	1	3	3	2	1					
Saarbrücken Stadtverband	19				1		1	3	2	3	1	2	3	2	3	1					
Saarbrücken Stadtverband	18				1	3	1	3	2	4	1	2	2	2	1	2					
Saarlouis	19				1	1	2	1	3	3	4	2	2	2	1	1					
Saarlouis	15	1			1		1	1	3	3	2	1	4	2	2	1					
Saarlouis	17				1	1	1	1	3	3	2	1	1	1	2	1					
Herzig	11				1	1	1	1	3	3	1	1	1	1	1	1					
Herzig	18				1	5	2	1	1	1	2	2	2	2	2	1					
St. Wendel	12				2	1	1	2	2	5	1	2	1	1	1						
St. Wendel	10				2	1	1	2	1	2	3	3	1	4	3	1					
Neunkirchen	16	1			1	1	2	1	5	2	2	1	2	4	3	1					
Neunkirchen	11				1	1	2	2	2	5	1	1	2	2	1	1					
Homburg	16				1	3	2	1	3	3	2	2	1	2	1	1					
Homburg	25				1	2	2	4	4	7	4	3	1	4	3	1					
INSGESAMT	236	2	6	10	15	18	18	21	56	27	11	23	20	9							

1.2.2. Grund- und Hauptschulen nach Schülergrößenklassen in den Schulaufsichtsbezirken

Schulaufsichts- bezirk	Zahl der Schulen	davon mit einer Zahl von ... Schülern																						
		unter	30	35	40	50	60	70	80	90	100	150	180	200	250	300	360	400	450	500	540	600	700	
		30	34	39	49	59	69	79	89	99	149	179	199	249	299	359	399	449	499	539	599	699	799	
Saarbrücken Stadt I	3													1		2								
Saarbrücken Stadt II	2																		2					
Saarbrücken Stadtverband I	2																							
Saarbrücken Stadtverband II	1																							
Saarlouis I	2							1																
Saarlouis II	3																							
Saarlouis III	2										1													
Merzig I	2																							
Merzig II	1																							
St. Wendel I	4											1												
St. Wendel II	4																							
Neunkirchen I	2																							
Neunkirchen II	5																							
Homburg I	2																							
Homburg II	3																							
<b>INSGESAMT</b>	<b>38</b>								1			1	1	2	6	7	11	6	2	1				

1.2.3. Hauptschulen nach Schülergrößenklassen in den Schulaufsichtsbezirken

Schulaufsichts- bezirk	Zahl der Schulen	davon mit einer Zahl von . . . Schülern																									
		unter 30	30	35	40	50	60	70	80	90	100	150	180	200	250	300	360	400	450	500	540	600	700				
		-	34	39	49	59	69	79	89	99	149	179	199	249	299	359	399	449	499	539	599	699	-	799			
Saarbrücken Stadt I	3									1						1											
Saarbrücken Stadt II	3									1						2											
Saarbrücken Stadtverband I	6									2						2											
Saarbrücken Stadtverband II	5					1										2											
Saarbrücken Stadtverband III	6															1											
Saarbrücken Stadtverband IV	1															1											
Saarbrücken Stadtverband V	5															1											
Saarbrücken Stadtverband VI	4															2											
Saarbrücken Stadtverband VII	3									2						1											
Saarbrücken Stadtverband VIII	1															1											
Saarbrücken Stadtverband IX	3									2						1											
Saarbrücken Stadtverband X	3															1											
Mertzig I	4															1											
Mertzig II	3									2						1											
St. Wendel I	1															1											
St. Wendel II	2															1											
Neunkirchen I	4															1											
Neunkirchen II	2															1											
Homburg I	3																										
Homburg II	3																										
INSGESAMT	51			1						1				2		14											

1.2.4. Grund- und Hauptschulen insgesamt nach Schülergrößenklassen in den Schulaufsichtsbezirken

Schulaufsichts- bezirk	Zahl der Schulen	davon mit einer Zahl von ... Schülern																								
		unter 30	30-34	35-39	40-49	50-59	60-69	70-79	80-89	90-99	100-149	150-199	200-249	250-299	300-349	350-399	400-449	450-499	500-549	550-599	600-649	650-699	700-749	750-799		
Saarbrücken Stadt	19						1	2	1	5	1	2	2	2	3	2										
Saarbrücken Stadt	21		1				1		1	7	2	1	5	1	1			2								
Saarbrücken Stadtverband	27				1		1		1	9	3	5	3	4	4											
Saarbrücken Stadtverband	24						4	3	2	3	1	4	5	2	2											
Saarbrücken Stadtverband	27				1		1	4	2	4	2	4	2	3	3	1										
Saarbrücken Stadtverband	19				1		1	2	1	3	4	2	1	2	2											
Saarbrücken Stadtverband	24				1		1	1	1	5	4	1	3	3	1											
Saarbrücken Stadtverband	17				1		1	1	1	5	1	2	1	1	1											
Saarbrücken Stadtverband	22				1		1	2	3	1	2	3	2	2	2											
Saarbrücken Stadtverband	17				1		1	1	2	5	1	1	1	1	1											
Saarbrücken Stadtverband	16				1		2	1	2	1	3	1	1	2	1											
Saarbrücken Stadtverband	22				1		1	2	1	1	2	1	5	5	1											
Saarbrücken Stadtverband	18				1		2	2	1	2	3	1	3	3	2											
Saarbrücken Stadtverband	21				1		3	2	1	3	3	1	2	4	2											
Saarbrücken Stadtverband	31				1		2	4	2	7	3	1	2	1	2											
INSGESAMT	325	2	1	6	10	17	18	19	22	65	31	14	39	34	24	12	8	2	1							

1.3. Klassen der Grund- und Hauptschulen nach Schüler - Frequenz - Gruppen

SAARLAND - INSGESAMT (Schulaufsichtsbezirk)	Klassen mit ..... Schüler																																	Klassen Insgesamt		
	un- ter 10	10	11	12	13	14	15	16	17	18	19	20	21	22	23	24	25	26	27	28	29	30	31	32	33	34	35	36	37	38	39	40	34			
	-	-	-	-	-	-	-	-	-	-	-	-	-	-	-	-	-	-	-	-	-	-	-	-	-	-	-	-	-	-	-	-	-		-	-
Saarbrücken Stadt I	1	1	2	3	4	6	15	7	14	15	20	15	7	21	15	26	13	7	82	12	6	2														189
Saarbrücken Stadt II	3		1	4	4	10	19	12	14	15	19	17	77	23	18	18	14	11	84	4	6	1	4												198	
Saarbrücken Stadtverband I			1	4	4	18	27	25	25	26	28	31	135	21	20	16	12	10	79	6	4	4	1	1											257	
Saarbrücken Stadtverband II	1	1	1	3	8	6	19	15	15	16	23	27	96	19	18	19	17	12	85	6	3	2													212	
Saarlouis I	1	1		6	10	9	25	20	17	19	29	41	96	14	19	18	11	20	82	14	3	3	2	1	23										229	
Saarlouis II			2	3	4	7	13	29	12	9	19	27	84	17	14	9	14	5	59	5	3	2		10											182	
Saarlouis III	2	2	3	3	2	5	10	25	11	18	21	17	86	18	16	14	9	11	68	12	3	6	5	26											207	
Herzig I	1	1	1	1	3	7	10	23	13	14	17	12	10	66	19	11	3	10	54	7	1	1	1	11											155	
Herzig II	1	1	1	3	5	7	8	24	11	13	15	16	16	71	12	10	10	12	10	54	7	11	1	5	3	27									177	
St. Wendel I	2	1	1	1	5	6	6	19	19	15	9	19	9	71	9	15	10	5	8	47	5	3	2	15	1										155	
St. Wendel II	1	1	1	1	6	7	8	23	11	15	8	16	14	64	21	9	7	6	8	51	6	3	5	15	1										155	
Heimkirchen I	2	1	1	2	3	5	5	17	11	17	14	22	26	90	21	23	18	12	11	85	10	5	4	23											217	
Heimkirchen II	1	1	2	4	4	11	10	28	10	14	15	12	21	72	13	11	23	13	7	67	8	2	2	14											182	
Homburg I			1	4	13	13	31	17	16	17	17	23	90	18	10	9	15	4	56	3	4		7												184	
Homburg II	2	2	4	3	17	21	49	25	16	16	26	15	98	21	18	12	19	5	75	3	1		4											226		
INSGESAMT	16	9	12	25	59	115	373	219	232	242	303	271	1268	267	227	212	182	140	1028	108	59	37	27	6	237	2	1	1							2925	
Dagegen Vorjahr 1)	6	6	19	33	46	118	167	171	226	249	294	285	230	1284	271	237	202	183	150	1028	99	71	42	25	144	251	4	1							2980	

1) Vorläufiges Ergebnis.

1.4. Schüler je Klasse der Grund- und Hauptschulen nach Klassenstufen und Schulaufsichtsbezirken

Schulaufsichts- bezirk	Klassenstufe										insg 1 - 10		
	1	2	3	4	1 - 4 zusammen	5	6	7	8	9		10	5 - 10 zusammen
	Saarbrücken Stadt	22,1	20,4	19,1	21,2	20,7	23,4	19,5	20,1	21,4		19,2	22,0
Saarbrücken Stadt	20,1	19,7	18,4	20,0	19,6	23,6	21,8	23,3	22,2	21,0	-	22,2	20,2
Saarbrücken Stadtverband	20,1	20,0	17,6	19,9	19,4	22,1	19,6	21,9	18,4	19,6	27,0	20,2	19,7
Saarbrücken Stadtverband	20,1	19,7	18,5	20,7	19,7	23,8	20,8	21,3	19,6	19,7	-	21,0	20,1
Saarlouis	20,5	21,2	18,5	22,1	20,5	20,3	19,4	20,4	21,8	18,6	25,0	20,0	20,3
Saarlouis	18,9	20,2	17,8	19,3	19,0	18,9	20,0	23,4	21,1	18,9	13,0	20,4	19,5
Saarlouis	20,1	19,1	19,3	21,7	20,0	20,6	17,8	21,4	24,3	18,7	23,0	20,4	20,1
Merzig	18,4	21,7	17,0	21,3	19,5	19,0	18,8	22,5	18,9	18,4	7,0	19,5	19,5
Merzig	19,5	19,4	17,7	20,7	19,3	24,9	20,1	25,9	23,0	20,4	22,5	22,5	20,4
St. Wendel	18,2	19,7	17,4	19,8	18,7	24,8	21,8	21,7	19,9	21,2	6,0	21,5	19,6
St. Wendel	20,1	18,2	17,9	21,6	19,4	23,1	19,9	18,7	20,5	19,8	-	20,3	19,8
Neunkirchen	19,9	20,3	20,2	20,3	20,2	21,4	24,6	21,5	21,3	19,1	6,0	21,2	20,5
Neunkirchen	20,3	20,7	18,6	20,2	19,9	19,5	19,3	20,7	20,4	19,4	18,0	19,8	19,9
Homburg	18,8	19,8	18,2	17,8	18,7	22,2	19,7	20,6	20,0	19,1	-	20,3	19,2
Homburg	19,1	18,7	17,7	19,0	18,6	19,3	20,0	18,7	19,4	18,8	14,0	19,1	18,3
INSGESAMT	19,8	19,9	18,3	20,3	19,6	21,7	20,2	21,4	20,7	19,4	16,9	20,6	19,9
Dagegen Vorjahr 1)	20,2	18,5	20,4	19,8	19,7	21,4	20,1	20,0	20,6	19,5	22,7	20,3	19,9

1) Vorläufiges Ergebnis.

1.5. Klassen der Grund- und Hauptschulen nach Klassen - Frequenz - Gruppen ab Schuljahr 1975/76

Schuljahr	Klassen	davon mit einer Schülerzahl									
		bis 20	21 - 25	26 - 30	31 - 35	36 - 40	41 - 45	46 - 50	51 - 55		
1975/76	4024	114	792	1671	1135	292	20	-	-	-	
1976/77	3926	126	813	1718	1015	245	9	-	-	-	
1977/78	3856	221	1017	1684	823	111	-	-	-	-	
1978/79	3737	366	1279	1416	627	51	-	-	-	-	
1979/80	3597	571	1431	1246	335	14	-	-	-	-	
1980/81	3458	768	1480	1013	190	7	-	-	-	-	
1981/82	3343	982	1491	757	112	1	-	-	-	-	
1982/83	3233	1197	1375	593	68	-	-	-	-	-	
1983/84	3118	1317	1217	518	66	-	-	-	-	-	
1984/85	3050	1442	1124	439	45	-	-	-	-	-	
1985/86	3072	1697	1091	279	5	-	-	-	-	-	
1986/87	2980	1681	1043	251	5	-	-	-	-	-	
1987/88	2925	1656	1028	237	4	-	-	-	-	-	
B. in %											
1975/76	100	2,8	19,7	41,5	28,2	7,3	0,5	-	-	-	
1976/77	100	3,2	20,7	43,8	25,9	6,2	0,2	-	-	-	
1977/78	100	5,7	26,4	43,7	21,3	2,9	-	-	-	-	
1978/79	100	9,8	34,2	37,9	16,8	1,4	-	-	-	-	
1979/80	100	15,9	39,8	34,6	9,3	0,4	-	-	-	-	
1980/81	100	22,2	42,8	29,3	5,5	0,2	-	-	-	-	
1981/82	100	29,4	44,6	22,6	3,4	0,0	-	-	-	-	
1982/83	100	37,0	42,5	18,4	2,1	-	-	-	-	-	
1983/84	100	42,2	39,0	16,6	2,1	-	-	-	-	-	
1984/85	100	47,3	36,8	14,4	1,5	-	-	-	-	-	
1985/86	100	55,2	35,5	9,1	0,2	-	-	-	-	-	
1986/87	100	56,4	35,0	8,4	0,2	-	-	-	-	-	
1987/88	100	56,6	35,1	8,1	0,1	-	-	-	-	-	





1.6.1. Grund- und Hauptschulen nach Schulaufsichtsbezirken und Schüler-Frequenz-Gruppen in den Klassenstufen 5 - 10

Schulaufsichtsbezirk	Klassen mit . . . . . Schüler																				Klassen insgesamt																			
	un- ter 10	10	11	12	13	14	15	10	16	17	18	19	20	16	21	22	23	24	25	26		27	28	29	30	26	31	32	33	34	35	36	37	38	39	40				
	10	11	12	13	14	15	10	16	17	18	19	20	20	21	22	23	24	25	25	26		27	28	29	30	30	31	32	33	34	35	36	37	38	39	40				
Saarbrücken Stadt I				1		2	2	5	3	6	4	2	6	2	4	6	11	4	4	1	26	3	1	1															57	
Saarbrücken Stadt II				1		1	2	3	1	1	3	4	3	12	5	6	4	6	4	6	27	1	6	2															51	
Saarbrücken Stadtverband I				1		1	1	13	7	6	6	6	8	33	3	8	7	7	2	27	3	2	4	1															84	
Saarbrücken Stadtverband II						1	1	1	3	2	5	10	7	29	3	4	4	10	5	26	2	2	1																63	
Saarlouis I						1	1	6	9	13	8	8	5	42	4	4	3	4	7	22	6	1	2																84	
Saarlouis II				1		1	1	2	4	2	5	6	2	19	3	6	3	7	2	21	3	3	2																57	
Saarlouis III				1		2	2	1	2	5	12	6	3	4	22	1	3	5	6	15	6	1	4																65	
Merzig I				1		1	1	3	5	11	7	5	4	2	29	8	4	1	4	21	2	1																	59	
Merzig II				1		1	1	2	3	4	5	2	2	8	21	2	2	6	3	15	5	8	1																62	
St. Wendel I				1		1	1	1	1	2	4	4	4	4	18	3	9	4	1	3	20	4	1																	50
St. Wendel II				1		1	1	2	3	7	4	4	6	5	22	12	3	1	3	32	3	1	3																	61
Neunkirchen I				1		1	1	3	1	4	6	4	5	8	29	3	7	5	3	5	23	2	5																	71
Neunkirchen II				1		1	1	3	3	4	12	2	6	5	20	3	2	6	2	3	16	2	1																	56
Hörsburg I				1		1	1	2	5	2	6	4	8	9	29	2	6	2	5	4	19	2	2																	57
Hörsburg II				1		1	1	4	5	10	8	4	3	8	3	26	7	6	3	20	2	2	1																	59
INSGESAMT	6	4	3	6	14	24	50	101	72	69	69	81	81	372	63	76	63	64	54	300	46	35	27	22																936

1.7. Deutsche und ausländische Schüler an Grund- und Hauptschulen nach Schulaufsichtsbezirken und Staatsangehörigkeit

Schulaufsichtsbezirk: SAARLAND INSGESAMT	Schüler insgesamt	darunter: ausländische Schüler										Amerika	Asien	Afrika	sonstige Länder <sup>1)</sup>	ohne Angaben
		zusammen		Europa												
		abs.	in %	Griechen- land	Italien	Jugos- lawien	Portugal	Spanien	Türkei	Amerika						
Saarbrücken Stadt I	3904	441	11,3	5	189	13	1	2	97	43	25	58	6	2		
Saarbrücken Stadt II	4008	551	13,7		307	8	5	3	163	35	9	18	2	1		
Saarbrücken Stadtverband I	5057	750	14,8	3	214	3			450	39	11	29	1			
Saarbrücken Stadtverband II	4261	234	5,5	1	75	2		1	91	16	4	41	2	1		
Saarlouis I	4656	411	8,8	3	221	14	6		89	23	4	50	1			
Saarlouis II	3543	353	10,0		179	5	3	1	138	13	2	11	1	1		
Saarlouis III	4165	342	8,2		137	7			100	19	5	73	1			
Mertzig I	3027	198	6,5	1	58	3	8	8	73	18	6	22	1			
Mertzig II	3610	142	3,9		61	7		2	42	8		20	2			
St. Wendel I	3042	62	2,0		22	1			13	9		15	2			
St. Wendel II	3064	34	1,1		12			2	3	3		13	1			
Neunkirchen I	4446	382	8,6	5	232	11			70	15	8	37	4			
Neunkirchen II	3620	119	3,3		52	2			56	4	1	3	1			
Hörsburg I	3525	275	7,8	27	44	16		1	139	24	3	11	10			
Hörsburg II	4236	274	6,5		129	5		3	65	17	25	26	4			
Insgesamt:	58164	4568	7,9	45	1932	97	23	23	1589	286	103	427	38	5		

1) Darunter 156 Franzosen

1.8.1. Grund- und Hauptschulen nach Schulaufsichtsbezirken und Klassenstufen

Schulart, INSBESONDERE (Schulaufsichtsbezirk)	Klassenstufe 1 - 4										Klassenstufe 5 - 10										Insgesamt												
	1		2		3		4		1 - 4 zusammen		5		6		7		8		9		10		5 - 10 zusammen		Insgesamt								
	Sch. Kl.	Sch. Kl.	Sch. Kl.	Sch. Kl.	Sch. Kl.	Sch. Kl.	Sch. Kl.	Sch. Kl.	Sch. Kl.	Sch. Kl.	Sch. Kl.	Sch. Kl.	Sch. Kl.	Sch. Kl.	Sch. Kl.	Sch. Kl.	Sch. Kl.	Sch. Kl.	Sch. Kl.	Sch. Kl.	Sch. Kl.	Sch. Kl.	Sch. Kl.	Sch. Kl.	Sch. Kl.	Sch. Kl.	Sch. Kl.						
Saarbrücken Stadt I	728	33	673	33	651	34	679	32	2731	1377	132	207	21	9	215	11	241	12	235	11	249	13	22	1	1173	555	57	206	3904	1932	189	207	
Saarbrücken Stadt II	764	38	768	39	681	37	661	33	2874	1445	147	194	7	7	218	10	256	11	222	10	273	13	—	—	1134	524	51	222	4008	1939	198	202	
Saarbrücken Stadtverband I	924	46	858	43	776	44	745	40	3353	1729	173	194	332	15	334	17	349	19	334	17	334	17	27	1	1704	787	84	202	5057	2513	257	197	
Saarbrücken Stadtverband II	764	38	749	38	704	38	723	35	2940	1443	149	177	285	12	208	10	217	13	255	13	246	15	—	—	1521	618	63	210	4261	2031	212	201	
Saarlouis I	821	40	786	37	665	36	706	32	2978	1467	145	205	304	15	291	15	347	17	327	15	316	17	93	5	1678	778	84	200	4656	2245	229	203	
Saarlouis II	642	34	627	31	552	31	559	29	2380	1156	125	190	227	12	220	10	241	10	246	13	25	1	1163	51	1163	51	57	204	3543	1667	182	195	
Saarlouis III	762	38	707	37	655	34	715	33	2839	1371	142	200	247	12	278	10	235	11	316	13	337	18	13	1	1326	612	65	204	4165	1983	207	201	
Herzig	496	27	478	22	409	24	491	23	1874	912	96	195	190	10	207	11	248	11	227	12	258	14	23	1	1153	504	59	195	3027	1416	155	195	
Herzig	642	33	583	30	496	28	496	24	2217	1145	115	193	299	12	241	12	285	14	276	12	285	14	7	1	1393	647	62	225	3610	1792	177	204	
St. Wendel	510	28	512	26	469	27	474	24	1965	982	105	187	248	10	196	9	195	9	199	10	233	11	6	—	—	1077	454	50	215	3042	1436	155	196
St. Wendel	483	24	456	25	430	24	454	21	1823	922	94	194	277	12	239	12	243	13	225	11	257	13	6	—	—	1244	583	61	203	3064	1505	155	198
Neunkirchen	777	39	790	39	707	35	669	33	2943	1431	146	202	278	13	295	12	301	14	317	15	306	16	6	1	1503	712	71	212	4444	2143	217	205	
Neunkirchen	671	33	641	31	594	32	606	30	2512	1226	126	199	195	10	193	10	186	9	245	12	271	14	18	1	1108	511	56	198	3620	1737	182	199	
Homburg	622	33	613	31	583	32	551	31	2369	1162	127	187	264	12	197	10	227	11	220	11	248	13	—	—	1156	512	57	203	3525	1674	184	192	
Homburg	823	43	785	42	743	42	758	40	3109	1509	167	186	174	9	200	10	224	12	233	12	282	15	14	1	1127	490	57	191	4236	1999	226	183	
INSGESAMT	10429	527	10026	504	9115	478	9337	460	38907	19217	1989	1976	3676	170	3432	170	3827	179	3857	186	419	216	254	15	19257	8195	936	206	58164	28012	2925	199	
D a g e n : Vorjahr	10099	498	9304	503	9356	464	8827	450	37586	18854	1905	197	4044	189	4247	211	4115	205	4189	219	4844	248	68	3	21807	10045	1075	203	59393	28699	2980	199	

1) Vorläufiges Ergebnis



1.8.3. Grund- und Hauptschulen nach Schulaufsichtsbezirken, Schulstandorten und Klassenstufen

Schule	Klassenstufe 1 - 4										Klassenstufe 5 - 10										Insgesamt											
	1		2		3		4		1 - 4 zusammen		5		6		7		8		9		10		5 - 10 zusammen		Schüler		Schüler je Klasse					
	Sch.	Kl.	Sch.	Kl.	Sch.	Kl.	Sch.	Kl.	Sch.	Kl.	Sch.	Kl.	Sch.	Kl.	Sch.	Kl.	Sch.	Kl.	Sch.	Kl.	Sch.	Kl.	Sch.	Kl.	zus.	weibl.						
GS Sbr.-St. Arnual	56	3	60	3	61	3	54	2	231	123	11	210													231	123	11	210				
GS Sbr.-Deutschherrn	56	3	42	2	40	2	37	2	175	77	9	194													175	77	9	194				
GS Sbr.-Füllengarten	42	2	47	2	31	2	26	2	146	73	8	183													146	73	8	183				
GS Sbr.-Folsterhöhe	46	2	40	2	29	2	20	1	135	73	7	193														135	73	7	193			
GS Sbr.-Am Ordensgut	53	3	40	3	38	2	49	2	180	85	10	180														180	85	10	180			
GS Sbr.-Schafbrücke	22	1	24	1	17	1	16	1	79	42	4	198														79	42	4	198			
GS Sbr.-Weyersberg	96	4	113	5	59	3	60	3	328	165	15	219														328	165	15	219			
GS Sbr.-Altenkessel	48	2	45	2	41	2	34	2	168	85	8	210														168	85	8	210			
GS Sbr.-Altenkessel-Rockh.			aufgelöst																													
GS Sbr.-Brebach-Fechingen	30	2	25	1	32	2	35	2	122	53	7	174														122	53	7	174			
GS Sbr.-Bübingen	31	2	29	2	33	2	22	1	115	47	7	164														115	47	7	164			
GS Sbr.-Eschringen	9	1	15	1	11	1	10	X	45	26	3	150														45	26	3	150			
GS Sbr.-Gersweiler	52	2	48	2	65	3	37	2	202	102	9	224														202	102	9	224			
GS Sbr.-Hohe Wacht	43	2	53	3	45	2	65	3	206	101	10	206														206	101	10	206			
GS Sbr.-Brebach	24	1	29	2	25	1	20	1	98	47	5	196														98	47	5	196			
GS Sbr.-Bischmishheim	36	2	37	2	39	2	36	2	148	73	8	185														148	73	8	185			
GS Sbr.-Ensheim	30	2	29	2	34	2	39	2	132	66	8	165														132	66	8	165			
GHS Sbr.-Güdingen	43	2	34	2	28	2	43	2	148	75	8	185														148	75	8	185			
GHS Sbr.-Klarenthal	47	2	58	2	53	3	58	3	216	102	10	216														216	102	10	216			
HS Sbr.-Dellengarten																																
HS Sbr.-St. Arnual																																
HS Sbr.-Weyersberg																																
HS Sbr.-Altenkessel																																
INSGESAMT	764	38	768	39	681	37	661	33	2874	1415	147	196	165	7	218	10	256	11	222	10	273	13			1134	524	51	222	4008	1939	198	202
Dagegen: Vorjahr	752	37	706	38	667	33	621	33	2746	1367	141	195	232	12	259	13	237	12	293	15	294	16			1131	515	626	193	4061	1993	209	194

1) vorläufiges Ergebnis, 2) Im Schuljahr 1987 war noch keine 10. Klassestufe eingeführt.

1.8.4. Grund- und Hauptschulen nach Schulaufsichtsbezirken, Schulstandorten und Klassenstufen

Sauerbrücken, Stadterband I (Schulaufsichtsbezirk)	Klassenstufe 5 - 10										Insgesamt																		
	Klassenstufe 1 - 4				5 - 10 zusammen				5 - 10 zusammen		Insgesamt																		
	1	2	3	4	1 - 4 zusammen		5 - 10 zusammen		5 - 10 zusammen		Insgesamt																		
Sch. Kl.	Sch. Kl.	Sch. Kl.	Sch. Kl.	Sch. Kl.	Schüler zus. weibl.	Schüler Kl. zus. Klasse	Sch. Kl.	Sch. Kl.	Sch. Kl.	Sch. Kl.	Sch. Kl.	Schüler zus. weibl.	Schüler Kl. zus. Klasse																
GS Großr.-Dorf im Warndt	37 2	31 2	35 2	41 2	144 76	8 18,0						144 76	8 18,0																
GS Großr.-Karlsbrunn	33 2	38 2	30 2	39 2	140 70	8 17,5						140 70	8 17,5																
GS Püttlingen I	71 3	60 3	58 3	69 3	258 121	12 21,5						258 121	12 21,5																
GS Püttlingen II	34 2	25 1	19 1	23 1	101 58	5 20,2						101 58	5 20,2																
GS Püttlingen III	41 2	37 2	30 2	27 1	135 81	7 19,3						135 81	7 19,3																
GS Püttlingen-Köllerbach	108 5	77 3	65 3	50 2	300 142	13 23,1						300 142	13 23,1																
GS Riegelsberg	45 2	42 2	36 2	32 2	155 81	8 19,4						155 81	8 19,4																
GS Riegelsberg-Hiltschbach	36 2	30 2	29 2	36 2	131 71	8 16,4						131 71	8 16,4																
GS Riegelsberg-Pflugscheid	46 2	42 2	31 2	25 1	144 79	7 20,6						144 79	7 20,6																
GS Riegelsberg-Walpershofen	17 1	21 1	17 1	19 1	74 35	4 18,5						74 35	4 18,5																
GS Völklingen-Bergstraße	61 3	52 3	50 3	54 3	217 116	12 18,1						217 116	12 18,1																
GS Völklingen-Fenne	34 2	41 2	35 2	43 2	153 82	8 19,1						153 82	8 19,1																
GS Völklingen-Haydnstr.	60 3	48 2	53 3	50 3	211 101	11 19,2						211 101	11 19,2																
GS Völklingen-H. Röchl. Höhd	17 1	14 1	12 1	8 X	51 21	3 17,0						51 21	3 17,0																
GS Völklingen-Luisenthal	21 1	24 1	28 2	31 2	104 49	6 17,3						104 49	6 17,3																
GS Völklingen-Wehrden		aufgelöst																											
GS Völklingen-Lauterbach	21 1	23 1	20 1	27 1	91 48	4 22,8						91 48	4 22,8																
GS Völklingen-Ludweiler	56 3	85 4	58 3	63 3	262 138	13 20,2						262 138	13 20,2																
GS Völklingen-Geislauren	46 2	59 3	59 3	54 3	218 125	11 19,8						218 125	11 19,8																
GS Großrosseln	45 2	38 2	38 2	31 2	152 78	8 19,0						152 78	8 19,0																
GHS Völklingen-Heidstock	55 3	36 2	42 2	40 2	173 84	9 19,2	39 2	30 2	40 2	36 2	175 80	348 164	19 18,3																
GHS Völklingen-Wehrden	40 2	35 2	31 2	33 2	139 73	8 17,4	36 2	37 2	28 1	41 2	175 87	314 160	17 18,5																
HS Großrosseln-Emmarsweil		aufgelöst					46 2	45 3	34 2	62 3	237 110	237 110	12 19,8																
HS Püttlingen		aufgelöst					68 3	51 2	54 2	60 3	319 138	319 138	14 22,8																
HS Püttlingen-Köllerbach		aufgelöst					25 1	34 2	28 1	27 2	145 54	145 54	8 18,1																
HS Riegelsberg		aufgelöst					22 1	31 2	35 2	32 2	144 68	144 68	8 18,0																
HS Völklingen-Fürstenhausen		aufgelöst					41 2	47 2	69 3	51 3	271 142	271 142	13 20,8																
HS Völklingen-Mühlwegmann		aufgelöst					55 2	59 2	40 2	46 2	238 105	238 105	10 23,8																
HS Völklingen-Ludweiler		aufgelöst																											
INSGESAMT	924	858	43	776	44	795	40	3353	1729	1739	432	15	334	17	27	1	1704	784	84	203	5057	2513	257	197					
Dagegen: Vorjahr	867	42	784	45	802	40	742	38	3195	1651	1651	4393	20	338	18	378	21	356	18	409	21	1874	867	98	19,1	5069	2518	263	19,3

1) Vorläufiges Ergebnis. 2) Im Schuljahr 1986/87 war noch keine 10. Klassenstufe eingeführt.

1.8.5. Grund- und Hauptschulen nach Schulaufsichtsbezirken, Schulstandorten und Klassenstufen

Schule	Klassenstufe 1 - 4										Klassenstufe 5 - 10										Insgesamt											
	1		2		3		4		1 - 4 zusammen		5		6		7		8		9		10		5 - 10 zusammen		Schüler		Schüler je Klasse					
	Sch.	Kl.	Sch.	Kl.	Sch.	Kl.	Sch.	Kl.	Sch.	Kl.	Sch.	Kl.	Sch.	Kl.	Sch.	Kl.	Sch.	Kl.	Sch.	Kl.	Sch.	Kl.	Sch.	Kl.	zus.	weibl.						
GS Friedrichthal	76	3	66	3	65	3	75	3	282	124	12	235												282	124	12	235					
GS Heusweiler	56	3	63	3	62	3	66	3	247	126	12	206												247	126	12	206					
GS Heusweiler-Etweiler	20	1	23	1	32	2	18	1	93	49	5	186												93	49	5	186					
GS Heusweiler-Kutzhof	29	2	22	1	17	1	28	1	96	41	5	192												96	41	5	192					
GS Heusweiler-Salzbach	19	1	20	1	10	1	13	1	62	32	4	155												62	32	4	155					
GS Heusweiler-Wahlschied	23	1	6	1	20	1	18	1	67	34	4	168												67	34	4	168					
GS Kleinbittersd.-Auersm.	28	2	31	2	22	1	22	1	103	51	6	172												103	51	6	172					
GS Kleinbittersd.-Blesransb	24	1	16	1	30	2	17	1	87	44	5	174												87	44	5	174					
GS Kleinbittersd.-Rilch.-Ha.	23	1	17	1	20	1	21	1	81	46	4	203												81	46	4	203					
GS Kleinbittersd.-Sittersw.	21	1	19	1	13	1	14	1	67	31	4	168												67	31	4	168					
GS Quierschied	83	4	73	4	78	4	103	4	337	175	16	211												337	175	16	211					
GS Quierschied-Fischbach	36	2	42	2	25	2	31	2	134	62	8	168												134	62	8	168					
GS Quierschied-Göttelborn	23	1	26	1	17	1	22	1	88	46	4	220												88	46	4	220					
GS Sulzbach I	82	4	71	3	71	4	57	3	281	136	14	201												281	136	14	201					
GS Sulzbach II	83	4	65	3	58	3	68	3	274	117	13	211												274	117	13	211					
GS Sulzbach III	38	2	33	2	34	2	32	2	137	61	8	171												137	61	8	171					
GS Friedrichthal-Bildstock	45	2	65	3	47	2	44	2	201	91	9	223												201	91	9	223					
GS Heusweiler-Holz	31	2	58	3	49	2	39	2	177	88	9	197												177	88	9	197					
GS Kleinbittersdorf	24	1	33	2	34	2	35	2	126	59	7	180												126	59	7	180					
HS Friedrichthal																																
HS Heusweiler																																
HS Quierschied																																
HS Sulzbach I																																
HS Sulzbach II																																
INSGESAMT	764	38	749	38	704	38	723	35	2940	1413	149	197	285	12	208	10	277	13	255	13	296	15			1321	618	63	210	4261	2031	212	201
Dagegen: Vorjahr	758	38	728	38	724	35	644	32	2854	1413	143	200	240	12	334	15	277	15	310	15	399	21			1560	702	78	200	4414	2115	221	200

1) Vorläufiges Ergebnis. 2) Kooperation mit Realschule.





1.8.7. Grund- und Hauptschulen nach Schulaufsichtsbezirken, Schulstandorten und Klassenstufen

Saarlouis II (Schulaufsichtsbezirk)	Klassenstufe 1 - 4												Klassenstufe 5 - 10												Insgesamt			
	1		2		3		4		1 - 4 zusammen		5		6		7		8		9		10		5 - 10 zusammen		Schüler		Kl. zus.	Schüler je Klasse
	Sch.	Kl.	Sch.	Kl.	Sch.	Kl.	Sch.	Kl.	Sch.	Kl.	Sch.	Kl.	Sch.	Kl.	Sch.	Kl.	Sch.	Kl.	Sch.	Kl.	Sch.	Kl.	Sch.	Kl.	zus.	weibl.		
GS Dillingen I	42	2	46	2	26	2	40	2	154	60	8	193												154	60	8	193	
GS Dillingen II	32	2	40	2	37	2	38	2	147	73	8	184												147	73	8	184	
GS Dillingen III	61	3	72	3	66	3	72	3	271	122	12	226												271	122	12	226	
GS Dillingen IV	36	2	38	2	34	2	33	2	141	62	8	176												141	62	8	176	
GS Nalbach-Körprich	49	2	38	2	30	2	26	1	143	65	7	204												143	65	7	204	
GS Nalbach-Piesbach	20	1	14	1	20	1	19	1	73	33	4	118												73	33	4	118	
GS Rehlingen-Frensdorf	31	2	19	1	25	1	19	1	94	53	5	148												94	53	5	148	
GS Rehlingen-Geffangen	18	1	19	1	15	1	18	1	70	34	4	115												70	34	4	115	
GS Rehlingen-Hemmersdorf	43	2	38	2	13	1	33	2	127	76	7	181												127	76	7	181	
GS Rehlingen-Siersburg	40	2	41	2	55	3	39	2	175	92	9	194												175	92	9	194	
GS Schmelz	38	2	39	2	33	2	34	2	144	70	8	180												144	70	8	180	
GS Schmelz-Michelbach	12	1	11	1	13	1	13	1	49	32	4	103												49	32	4	103	
GS Schmelz-Hüttersdorf	55	3	45	2	41	2	39	2	180	80	9	200												180	80	9	200	
GS Schmelz-Limbach	28	2	38	2	31	2	24	1	121	62	7	173												121	62	7	173	
GHS Nalbach	45	2	46	2	44	2	43	2	178	80	8	223												178	80	8	223	
GHS Rehlingen	32	2	42	2	35	2	32	2	141	74	8	176												141	74	8	176	
GHS Schmelz	43	2	41	2	34	2	37	2	155	77	8	194												155	77	8	194	
H5 Dillingen	17	1							17	11	1	170												17	11	1	170	
GS d. an Dillingen																												
INSGESAMT	642	34	627	31	552	31	559	29	2380	1156	125	1910												2380	1156	125	1910	
Dagegen: Vorjahr <sup>1)</sup>	613	31	588	31	553	29	547	28	2301	1128	119	1913												2301	1128	119	1913	

1) Vorläufiges Ergebnis. 2) im Schuljahr 1986/87 war noch keine 10. Klassenstufe eingeführt. 3) Ausgelagerte Klassen der ehem. GHS Rehlingen-Hemmersdorf. 4) Ausgelagerte Klassen der ehem. GHS Rehlingen-Siersburg. 5) Ausgelagerte Klassen der GHS Schmelz-Aussen. 6) Ausgelagerte Klassen der ehem. GHS Schmelz-Limbach. 7) Ausgelagerte Klassen der ehem. GHS Schmelz-Limbach.

1.8.8. Grund- und Hauptschulen nach Schulaufsichtsbezirken, Schulstandorten und Klassenstufen

Schule	Klassenstufe 1 - 4										Klassenstufe 5 - 10										Insgesamt								
	1		2		3		4		1 - 4 zusammen		5		6		7		8		9		10		5 - 10 zusammen		Schüler		Schüler je Klasse		
	Sch.	Kl.	Sch.	Kl.	Sch.	Kl.	Sch.	Kl.	Sch.	Kl.	Sch.	Kl.	Sch.	Kl.	Sch.	Kl.	Sch.	Kl.	Sch.	Kl.	Sch.	Kl.	Sch.	Kl.	zus.	weibl.		Kl. zus.	
GS Schwalbach I	62	3	53	3	61	3	52	3	228	110	12	190													228	110	12	190	
GS Schwalbach II	42	2	35	2	23	1	26	1	126	58	6	210													126	58	6	210	
GS Bous	63	3	77	4	68	3	67	3	275	145	13	212													275	145	13	212	
GS Schwalbach-Elm-Spreng.	23	1	22	1	18	1	21	1	84	41	4	210													84	41	4	210	
GS Ens Dorf	75	3	51	3	60	3	51	2	237	113	11	215													237	113	11	215	
GS Überherrn	57	3	59	3	52	2	52	2	220	107	10	220													220	107	10	220	
GS Überherrn-Altförweiler	16	1	17	1	22	1	22	1	77	44	4	193													77	44	4	193	
GS Überherrn-Felsberg	9	1	10	1	12	1	13	1	44	24	4	110													44	24	4	110	
GS Überherrn-Berus	32	2	20	1	21	1	19	1	92	41	5	184													92	41	5	184	
GS Wadgassen	44	2	45	2	37	2	36	2	162	84	8	203													162	84	8	203	
GS Wadgassen-Differten	47	2	50	2	43	2	55	2	195	92	8	244													195	92	8	244	
GS Wadgassen-Hostenbach	41	2	44	2	32	2	51	2	168	75	8	210													168	75	8	210	
GS Wadgassen-Schaffhausen	40	2	29	2	35	2	35	2	139	65	8	174													139	65	8	174	
GS Wadgassen-Werbeln	17	1	11	1	10	1	15	1	53	22	4	133													53	22	4	133	
GS Wallerfangen	37	2	61	3	38	2	73	3	209	105	10	209													209	105	10	209	
GS Wallerfangen-Kerlingen	35	2	21	1	23	1	29	1	108	53	5	216													108	53	5	216	
GS Schwalbach-Elm-Derlin	38	2	34	2	33	2	30	2	135	53	8	169													135	53	8	169	
GS Schwalbach-Hützweller	46	2	45	2	35	2	42	2	168	78	8	210													168	78	8	210	
GHS Wallerfangen-Gisingen	38	2	23	1	32	2	26	1	119	61	6	198													119	61	6	198	
HS Schwalbach																													
HS Bous																													
HS Ens Dorf																													
HS Überherrn																													
HS Wadgassen																													
INSGESAMT	762	38	707	37	655	34	715	33	2839	1371	142	200													2839	1371	142	200	
Dagegen: Vorjahr	723	36	649	34	709	32	662	32	2743	1307	134	205													2743	1307	134	205	

1) Voriäufiges Ergebnis. 2) Auslaufende Klassen der ehem. Grund- und Hauptschule Wadgassen-Differten. 3) Ausgelagerte Klassen der Hauptschule Schwalbach.



1.8.10. Grund- und Hauptschulen nach Schulaufsichtsbezirken, Schulstandorten und Klassenstufen

Merzig II (Schulaufsichtsbezirk)	Klassenstufe 5 - 10										Insgesamt																					
	Klassenstufe 1 - 4				Klassenstufe 5 - 10				Insgesamt		Insgesamt																					
	1	2	3	4	1	2	3	4	5	6	7	8	9	10	Schüler zus.	Schüler weibl.	Schüler zus.	Schüler weibl.														
GS Beckingen-Hergarten	16	1	15	1	11	1	23	1	65	36	4	163							65	36	4	163										
GS Beckingen-Haustadt	19	1	18	1	15	1	14	1	66	41	4	165							66	41	4	165										
GS Beckingen-Honzreith	22	1	18	1	6	1	17	X	63	40	3	210							63	40	3	210										
GS Beckingen-Oppen	46	2	35	2	23	1	27	1	131	52	6	218	30 <sup>3)</sup>	17 <sup>3)</sup>					131	52	6	218										
GS Losheim	67	3	64	3	59	3	60	3	250	134	12	208							250	134	12	208										
GS Losheim-Bachem	37	2	27	1	25	1	18	1	107	54	5	214							107	54	5	214										
GS Losheim-Britten	26	1	23	1	26	2	23	1	98	48	5	196							98	48	5	196										
GS Losheim-Wahlen	59	3	36	2	47	2	38	2	180	99	9	20							180	99	9	20										
GS Wadern-Bardenbach	30	2	30	2	17	1	21	1	98	56	6	163							98	56	6	163										
GS Wadern-Buweiler-Rathen	16	1	25	1	13	1	12	1	66	34	4	165							66	34	4	165										
GS Wadern-Lockweiler	68	3	77	4	59	3	61	3	265	124	13	203							265	124	13	203										
GS Wadern-Nunkirchen	28	2	18	1	28	2	21	1	95	43	6	158							95	43	6	158										
GS Wadern-Steinberg	32	2	21	1	17	1	18	1	88	47	5	176							88	47	5	176										
GS Wadern-Wadrill	21	1	31	2	13	1	16	1	81	44	5	162							81	44	5	162										
GS Weiskirchen-Konfeld	38	2	42	2	36	2	39	2	155	79	8	194							155	79	8	194										
GS Weiskirchen-Rappweiler	19	1	14	1	19	1	8	X	60	28	3	20							60	28	3	20										
GS Weiskirchen-Thailen	12	1	17	1	16	1	14	1	59	30	4	148							59	30	4	148										
GHS Beckingen	49	2	48	2	44	2	51	2	192	107	8	240							192	107	8	240										
GS Beckingen-Duppenw.	37	2	24	1	22	1	15	1	98	49	5	196							98	49	5	196										
HS Beckingen-Rietmsbach			aufgelöst																													
HS Losheim																																
HS Wadern																																
HS Weiskirchen																																
INSGESAMT	642	33	583	30	496	28	496	24	2217	1145	115	193	299	12	241	12	285	11	276	12	285	14	7	1	1393	677	62	225	3610	1792	177	204
Dagegen: Vorjahr	600	29	512	28	492	24	505	26	2109	1074	107	197	306	13	308	15	302	14	302	14	334	15	3	2	1552	715	71	249	3661	1789	178	206

1) Vorläufiges Ergebnis. 2) Im Schuljahr 1986/87 war noch keine 10. Klassenstufe eingeführt. 3) Ausgelagerte Klassen der Grund- und Hauptschule Beckingen. 4) Ausgelagerte Klassen der ehem. Grund- und Hauptschule Beckingen-Duppenweiler.

1.8.11. Grund- und Hauptschulen nach Schulaufsichtsbezirken, Schulstandorten und Klassenstufen

St. Wendell I (Schulaufsichtsbezirk)	Klassenstufe 5 - 10										Insgesamt					
	Klassenstufe 1 - 4				5 - 10 zusammen				Schüler		Schüler je Klasse	Kl. zus.				
	Sch. Kl.	Sch. Kl.	Sch. Kl.	Sch. Kl.	Sch. Kl.	Sch. Kl.	Sch. Kl.	Sch. Kl.	zus.	weibl.						
GS Marpingen	56	3	80	3	59	3	67	3	262	123	12	218	262	123	12	218
GS Marpingen-Alsweiler	20	1	27	2	25	1	23	1	95	41	5	190	95	41	5	190
GS Marpingen-Urexweiler	32	2	24	1	32	2	25	1	113	50	6	188	113	50	6	188
GS St. Wendel-Bliesen	36	2	34	2	32	2	32	2	134	68	8	168	134	68	8	168
GS St. Wendel-Niederlinxw.	23	1	21	1	24	1	19	1	87	41	4	218	87	41	4	218
GS St. Wendel-Oberlinxw.	31	2	25	1	20	1	28	2	104	45	6	173	104	45	6	173
GS St. Wendel-Urweiler	29	2	21	1	24	2	22	1	96	48	6	160	96	48	6	160
GS St. Wendel-Winterbach	19	1	23	1	19	1	18	1	79	41	4	198	79	41	4	198
GS Tholey	24	1	16	1	13	1	16	1	69	42	4	173	69	42	4	173
GS Tholey-Hasborn-Dautw.	29	2	28	2	22	1	25	1	104	59	6	188	104	59	6	188
GS Tholey-Scheuern	33	2	31	2	22	1	27	1	113	62	6	175	113	62	6	175
GS Tholey-Sozweiler	16	1	21	1	17	1	16	1	70	39	4	175	70	39	4	175
GHS St. Wendel-Oberreis	39	2	38	2	39	3	35	2	151	88	9	168	151	88	9	168
GHS St. Wendel-St. Anna	43	2	38	2	34	2	32	2	147	74	8	184	147	74	8	184
GHS St. Wendel-Niederkerk	53	3	59	3	49	3	46	2	207	91	11	188	207	91	11	188
GHS Tholey-Tholey	27	1	26	1	38	2	43	2	134	70	6	223	134	70	6	223
HS Marpingen																
INSGESAMT	510	28	512	26	469	27	474	24	1965	982	105	1872	1965	982	105	1872
Dagegen: Vorjahr 1)	507	26	479	26	481	24	461	22	1928	952	98	1972	1928	952	98	1972

1) Vorläufiges Ergebnis. 2) Im Schuljahr 1986/87 war noch keine 10. Klassenstufe eingeführt. 3) Kooperation mit Realschule.



1.8.13. Grund- und Hauptschulen nach Schulaufsichtsbezirken, Schulstandorten und Klassenstufen

Schule	Klassenstufe 1 - 4										Klassenstufe 5 - 10										Insgesamt										
	1		2		3		4		1 - 4 zusammen		5		6		7		8		9		10		5 - 10 zusammen		Schüler		Schüler je Klasse				
	Sch. Kl.	Sch. Kl.	Sch. Kl.	Sch. Kl.	Sch. Kl.	Sch. Kl.	Sch. Kl.	Sch. Kl.	Sch. Kl.	Sch. Kl.	Sch. Kl.	Sch. Kl.	Sch. Kl.	Sch. Kl.	Sch. Kl.	Sch. Kl.	Sch. Kl.	Sch. Kl.	Sch. Kl.	Sch. Kl.	Sch. Kl.	Sch. Kl.	Sch. Kl.	Sch. Kl.	zus.	weibl.		Kl. zus.	Klasse		
GS Neunkirchen-Am Stadtp.	73	3	59	3	57	3	51	3	240	103	12	200													240	103	12	200			
GS Neunkirchen-Furpach	31	2	38	2	48	2	34	2	151	77	8	149													151	77	8	149			
GS Neunkirchen-Bachstraße	62	3	70	3	77	4	57	3	266	130	13	205													266	130	13	205			
GS Neunkirchen-Heinitz	12	1	13	1	13	1	15	1	53	29	4	133													53	29	4	133			
GS Neunkirchen-Kohlhof	19	1	31	2	16	1	17	1	83	48	5	166													83	48	5	166			
GS Neunkirchen-Scheib	46	2	54	3	21	1	46	2	167	87	8	209													167	87	8	209			
GS Neunkirchen-Wellesweiler	84	4	64	3	76	3	64	3	288	134	13	222													288	134	13	222			
GS Neunkirchen-Hangard	22	1	29	1	14	1	10	1	75	39	4	118													75	39	4	118			
GS Neunkirchen-Münchwis	3	1	10	X	11	1	4	X	28	18	2	140													28	18	2	140			
GS Neunkirchen-Wiebelsk.	58	3	46	2	41	2	53	3	198	84	10	198													198	84	10	198			
GS Ottw.-Freiherr v. Stein	60	3	66	3	43	2	50	2	219	103	10	219													219	103	10	219			
GS Ottweiler-Fürth	18	1	18	1	20	1	17	1	73	29	4	113													73	29	4	113			
GS Ottweiler-Neumünster	62	3	56	3	45	2	48	2	211	102	10	211													211	102	10	211			
GS Ottweiler-Steinbach	9	1	14	1	11	1	12	1	46	19	4	115													46	19	4	115			
GS Elversberg	78	3	81	4	67	3	68	3	294	155	13	226													294	155	13	226			
GS Spiessen	60	3	60	3	60	3	50	2	230	119	11	209													230	119	11	209			
GHS Neunkirchen-Steinwald	17	1	34	2	37	2	21	1	109	53	6	182													109	53	6	182			
GHS Neunk.-Wiebelsk. (priv.)	63	3	47	2	50	2	52	2	212	102	9	236													212	102	9	236			
HS Neunkirchen-Lu thestr.			aufgelöst																												
HS Neunkirchen-Wellesweiler																										171	70	8	176		
HS Neunkirchen-Wiebelsk.																										68	3	72	3	294	
HS Ottweiler																										39	2	40	2	226	
HS Spiessen-Elversberg																															
INSGESAMT	777	39	790	39	707	35	669	33	2943	1431	146	2022													2943	1431	146	2022			
Dagegen: Vorjahr <sup>1)</sup>	799	39	792	35	672	33	666	34	2859	1419	141	2033													2859	1419	141	2033			

1) Vorlaufjahr 1986/87 war noch keine 10. Klassenstufe eingeführt.







1.8.16. Grund- und Hauptschulen nach Schulaufsichtsbezirken, Schulstandorten und Klassenstufen

Schule	Klassenstufe 5 - 10										Insgesamt			
	1		2		3		4		1 - 4 zusammen		5 - 10 zusammen		Insgesamt	
	Sch. Kl.	Sch. Kl.	Sch. Kl.	Sch. Kl.	Sch. Kl.	Sch. Kl.	Sch. Kl.	Sch. Kl.	Schüler zus.	Schüler weibl.	Schüler je Kl. zus.	Schüler zus.	Schüler weibl.	Schüler je Kl. zus.
GS Blieskastel-Lautzkirchen	24	1	32	2	35	2	32	2	123	60	7	123	60	7
GS Blieskastel-Schloßberg	25	1	31	2	21	1	21	1	98	53	5	98	53	5
GS Blieskastel-Altheim	15	1	19	1	30	2	24	1	88	48	5	88	48	5
GS Blieskastel-Ballweiler	25	1	37	2	30	2	33	2	125	49	7	125	49	7
GS Blieskastel-Bierbach	23	1	24	1	19	1	20	1	86	42	4	86	42	4
GS Blieskastel-Blickweiler	16	1	21	1	18	1	24	1	79	45	4	79	45	4
GS Blieskastel-Breitfurt	40	2	33	2	28	2	39	2	140	61	8	140	61	8
GS Gersheim-Bliesdallheim	32	2	24	1	24	1	19	1	99	55	5	99	55	5
GS Gersheim-Medelsheim	22	1	22	1	16	1	22	1	82	43	4	82	43	4
GS Gersheim-Reinheim	40	2	33	2	36	2	23	1	132	65	7	132	65	7
GS Gersheim-Bebelsh.	11	1	14	1	16	1	10	1	51	23	4	51	23	4
GS Mandelbachtal-Bliesmeng	17	1	19	1	23	1	25	1	84	50	4	84	50	4
GS Mandelbachtal-Erfweiler	17	1	12	1	11	1	15	1	55	25	4	55	25	4
GS Mandelbachtal-Heckendh.	12	1	12	X	11	1	11	X	46	18	2	46	18	2
GS Mandelbachtal-Ormesb.	23	1	22	1	22	1	24	1	91	42	4	91	42	4
GS St. Ingbert-A. Weisgerber	30	2	29	2	31	2	36	2	126	66	8	126	66	8
GS St. Ingbert-Mühlwald	15	1	22	1	15	1	13	1	65	32	4	65	32	4
GS St. Ingbert-Rischbach	67	3	49	2	43	2	37	2	196	94	9	196	94	9
GS St. Ingbert-Schillerschule	40	2	44	2	45	2	38	2	167	78	8	167	78	8
GS St. Ingbert-Wiesental	43	2	38	2	35	2	37	2	153	79	8	153	79	8
GS St. Ingbert-Oberwörzbach	28	2	16	1	21	1	21	1	96	34	6	96	34	6
GS St. Ingbert-Rentrisch	24	1	19	1	13	1	23	1	79	41	4	79	41	4
GS St. Ingbert-Rohrbach	35	2	34	2	30	2	32	2	131	57	8	131	57	8
GS Blieskastel-Niederswürzl	44	2	45	2	37	2	39	2	165	86	8	165	86	8
GHS Mandelbachtal-Otmer	39	2	27	2	20	1	23	1	109	51	6	109	51	6
GHS St. Ingbert-Südschule	60	3	41	2	57	3	46	2	204	85	10	204	85	10
GS St. Ingbert-Hassel	32	2	33	2	32	2	35	2	132	66	8	132	66	8
GHS St. Ingbert-Rohrbach	24	1	33	2	24	2	26	1	107	61	6	107	61	6
HS Blieskastel														
HS Gersheim														
HS St. Ingbert-Ludwigschule														
INSGESAMT	823	43	785	42	743	42	758	40	3109	1509	167	3109	1509	167
Dagegen: Vorjahr	805	42	743	43	764	37	658	37	2970	1456	159	2970	1456	159

1) Vorläufiges Ergebnis. 2) Im Schuljahr 1986/87 war noch keine 10. Klassenstufe eingeführt.









1.9.5. Grund- und Hauptschulen nach Schulaufsichtsbezirken und Schulstandorten nach Schüler-Frequenz-Gruppen

Saarlouis I (Schulaufsichtsbezirk)	Klassen mit ..... Schüler																										Klassen Insgesamt
	un- ter 30		10		16		21		26		31		36		41		46		51		56		61		66		
	10	11	12	13	14	15	16	17	18	19	20	21	22	23	24	25	26	27	28	29	30	31	32	33	34	35	
Schule																											
GS Lebach					2	2		1	2	3	2	1									1	1					10
GS Lebach-Aschbach									2	3	1										2						9
GS Lebach-Dörsdorf			1		1	1						2															4
GS Lebach-Eidenborn					1	1																					4
GS Lebach-Gresaubach					1	1																					4
GS Lebach-Landsweiler					2	2						1	1														5
GS Lebach-Steinbach					2	2																					5
GS Saarlouis-Beumarais					2	2																					8
GS Saarlouis-Fraulautern					2	2																					6
GS Saarlouis-Lisdorf					1	1																					13
GS Saarlouis-Neuforweiler					1	1																					6
GS Saarlouis-Roden					2	2																					4
GS Saarlouis-Steinrausch					1	1																					4
GS Saarlouis-St. Ludwig					1	1																					4
GS Saarlouis-Vogelsang					2	2																					9
GS Saarwellingen I					1	1																					12
GS Saarwellingen II					2	1																					4
GS Saarwellingen-Reisbach					1	1																					6
GS Saarwellingen-Schwarzth.					1	1																					6
GHS Lebach (priv.)					1	1																					16
Fächtingsschule Lebach					1	1																					4
HS Lebach					1	1																					12
HS Lebach-Thalexweiler					3	3																					6
HS Saarlouis-Binsdorf					1	1																					12
HS Saarlouis-Fraulautern					2	2																					9
HS Saarlouis-Vogelsang					2	2																					13
HS Saarwellingen					2	2																					15
INSGESAMT	1		6	10	9	25	20	17	19	27	11	96	14	19	18	11	20	82	14	3	3	2	1	23	1	1	229
Dagegen: Vorjahr	1		2	2	8	10	23	17	13	27	18	93	19	20	13	14	15	81	12	9	4	3	28			225	

1) Vorläufiges Ergebnis

























2.1.1. Schulen für Lernbehinderte nach Schulstandorten, Schülern, Klassen und Klassen-Frequenz-Gruppen

Schule für Lernbehinderte	Schüler												Klassen			
	in den Schulbesuchsjahren												Zusammen	davon weiblich	Zusammen	Schüler je Klasse
	1	2	3	4	5	6	7	8	9	10	11	12 und mehr				
Saarbrücken	-	3	10	7	17	23	30	35	31	16	-	-	172	72	16	10,8
Saarbrücken - Altonkessel	-	5	3	6	9	5	8	16	21	-	-	-	73	28	7	10,4
Saarbrücken - Dindweiler	-	2	8	8	8	14	14	15	18	4	-	-	91	38	9	10,1
Saarbrücken - von der Heydt	3	3	2	6	9	6	13	9	7	4	-	-	62	20	7	8,9
Mietbilittersdorf - Rinsmansbach	2	4	13	9	9	7	7	19	15	1	-	-	86	29	9	9,6
Fränkischthal																
Unterschied - Fischbach																
Völklingen - Geilautern	2	10	13	18	14	27	18	17	37	6	-	-	162	64	15	10,8
Losheia - Niederleicheie	1	3	2	2	3	2	10	8	9	-	-	-	40	16	4	10,0
Marzig	1	3	5	8	10	6	11	11	11	-	1	-	67	27	6	11,2
Mettlach - Heiter	-	1	1	-	2	2	3	5	5	-	-	-	19	3	2	9,5
Mädern - Nosenroder	2	2	4	2	5	6	8	6	12	-	-	-	47	16	4	11,8
Illingen	2	1	3	6	7	13	10	15	14	3	-	-	74	23	7	10,6
Neunkirchen	1	7	9	23	24	10	40	36	25	1	-	-	176	76	15	11,7
Ollingen	-	5	5	9	14	12	19	18	22	-	-	-	104	33	10	10,4
Labach	-	1	2	1	3	4	8	7	9	-	-	-	35	13	3	11,7
Saarlouis	3	1	7	10	17	14	34	26	28	2	-	-	142	59	14	10,1
Saarevölklingen	-	-	-	9	2	9	2	7	8	-	-	-	37	14	4	9,3
Schwalbach	1	7	-	6	-	12	5	11	10	-	-	-	52	17	5	10,4
Nadgaasen - Schaffhausen	2	-	5	8	4	9	11	9	17	3	1	-	69	30	7	9,9
Blieskastel	1	1	5	2	7	3	5	4	9	1	-	-	38	10	4	9,5
Hörsberg	3	5	9	9	11	16	14	13	23	1	1	-	105	49	10	10,5
St. Ingbert	-	3	1	7	4	6	8	13	20	1	-	-	63	30	5	12,6
Rumersheim	-	2	2	-	4	6	7	5	4	-	-	-	30	11	3	10,0
St. Wendel	-	4	7	10	12	7	10	12	20	-	-	-	82	32	8	10,3
Imley	1	-	-	1	1	2	3	3	7	1	-	-	19	4	2	9,5
INSGESAMT	25	73	116	167	196	221	298	320	382	44	3	-	1845	714	176	10,5
Dagegen: Vorjahr.	40	83	131	173	223	280	325	371	408	48	3	-	2085	827	195	10,7

2.1.2. Schulen für Geistigbehinderte nach Schulstandorten, Schülern, Klassen und Klassen-Frequenz-Gruppen

Schule für Geistigbehinderte	Schüler												Klassen			
	in den Schulbesuchsjahren												Zusammen	davon weiblich	Zusammen	Schüler je Klasse
	1	2	3	4	5	6	7	8	9	10	11	12 u. mehr				
Saarbrücken	5	2	3	4	3	4	7	4	5	8	17	64	31	12	5,3	
Saarlouis - Dudweiler	2	1	2	2	3	3	1	2	4	3	8	33	12	6	5,5	
Kleinbittersdorf	3	-	1	-	4	-	2	2	2	2	8	26	9	4	6,5	
Veitlingen - Ludweiler	2	-	1	1	3	1	5	-	5	3	2	25	8	5	5,0	
Hertig - Merchingen	1	-	3	1	1	1	2	2	1	3	8	26	14	5	5,2	
Weiskirchen - Mettweiler	3	-	-	2	4	-	2	1	5	2	3	24	11	3	8,0	
Eppelborn - Dilsingen	2	2	3	2	5	4	2	1	2	4	8	36	14	6	6,0	
Maukirchen Dillingen	1	1	4	1	2	1	3	6	6	5	11	47	15	8	5,9	
Saarwellingen	5	2	4	5	-	3	1	6	5	9	18	58	25	11	5,3	
Gersheim-Kaisheim	2	-	-	5	3	1	4	4	10	13	7	56	26	11	5,1	
Homburg - Erbach	-	3	2	6	4	-	3	5	3	3	6	39	11	6	6,5	
St. Ingbert	3	1	2	3	4	2	1	1	3	2	4	27	11	5	5,4	
Homborn - Battersweiler	3	1	2	-	-	1	5	2	1	4	2	31	10	4	7,8	
Ottweiler - Mainzweiler	1	-	3	3	1	1	1	2	4	-	2	26	7	5	5,2	
Zusammen	33	16	32	34	44	29	43	45	40	67	125	565	226	99	5,7	
Dagegen: Vorjahr	16	33	29	34	33	39	43	43	55	67	80	599	229	98	6,1	

Sonstige Schulen für Behinderte nach Schulstandorten, Schülern, Klassen und Klassen-Frequenz-Gruppen

Sonstige Behindertenschulen	Schüler												Klassen			
	in den Schulbesuchsjahren												Zusammen	davon weiblich	Zusammen	Schüler je Klasse
	1	2	3	4	5	6	7	8	9	10	11	12 u. mehr				
Püttlingen Körperbehinderte	14	7	6	9	7	13	10	11	10	9	8	109	46	14	7,8	
Püttlingen Schwerhörige	6	15	10	12	14	5	6	5	2	2	-	78	23	10	7,8	
Neunkirchen Erziehungshilfe	12	6	8	7	8	7	8	10	4	4	-	79	10	9	8,9	
Lebach Blinder/Schbehinderte	6	4	4	4	3	9	7	5	6	6	5	57	25	11	5,4	
Lebach Gehörlose	6	6	6	6	1	7	6	5	7	2	-	55	19	10	5,5	
Wallerfangen Erziehungshilfe	8	11	12	7	8	5	9	5	5	1	-	73	34	11	6,6	
Homburg Körperbehinderte	6	8	4	16	9	9	10	8	4	7	6	92	33	14	6,6	
Homburg Sprachheilschule	13	8	4	5	4	7	4	3	1	-	-	52	15	8	6,5	
St. Wendel Erziehungshilfe	-	1	4	10	10	12	18	14	12	3	1	85	12	11	7,7	
Homborn-Battersweiler Erziehungshilfe	aufgelöst															
Zusammen	71	66	58	76	64	74	78	65	58	41	21	682	217	98	7,0	
Dagegen: Vorjahr	54	56	78	66	72	77	56	59	75	48	19	664	220	100	6,6	

SCHULEN FÜR BEHINDERTE	129	155	206	277	301	324	419	430	480	145	91	135	3092	1157	373	8,3
Insgesamt	110	172	238	273	328	396	424	473	538	163	102	131	3348	1276	373	8,5
Dagegen: Vorjahr																

2.2.1. Deutsche und ausländische Schüler an Schulen für Behinderte nach Schulstandorten und Staatsangehörigkeit

Schulen für Lernbehincerte	Schüler insgesamt	zusammen		Europa										Amerika	Asien	Afrika	sonstige Länder	Australien	ohne Angaben	
		abs.	in %	Griechenland	Italien	Jugoslawien	Portugal	Spanien	Türkei	sonstige Länder	Amerika	Asien	Afrika							
																				darunter: ausländische Schüler
Saarbrücken	172	17	9,9		9	1						3	3	1						
-Altenkessel	73	15	20,5		8							6	1							
-Dudweiler	91	9	9,9		5							3	1							
-von der Heydt	62	2	3,2		2															
Kleinbittersdorf-Bliesransbach			aufgelöst																	
Friedrichstal	86	4	4,7									4								
Unterschied-Fischbach			aufgelöst																	
Völklingen-Geislauren	162	44	27,2		18							25	1							
Loslar-Niederlosheim	40	4	10,0		3	1														
Herrig	67	2	3,0																	1
Hettlach-Weiten	19	-	-																	
Yadern-Nosvandel	47	2	4,3									2								
Illingen	74	6	8,1										1							5
Neunkirchen	176	6	3,4		5	1														
Dillingen	104	14	13,5		10							4								
Lebach	35	2	5,7		2															
Saarlouis	142	22	15,5		16							6								
Saarwellingen	37	6	16,2		6							5								
Schalbach	52	10	21,2		4							3								2
Kadgassen-Schaffhausen	69	9	13,0		4															
Blieskastel	38	7	18,4		7															
Homburg	105	4	3,8		1							2								
St. Ingbert	63	6	9,5		5							1								
Konweiler-Schwarzbach	30	-	-																	
St. Wendel	82	4	4,9		2															2
Tholey	19	-	-																	
zusammen:	1845	195	10,6	1	106	3						64	9	3	3					6
Dagegen Vorjahr	2085	218	10,5	1	118	2	1					79	9	3	4					1





# Statistisches Amt des Saarlandes

## VIERTELJAHRESHEFT

Die amtliche Statistik ist nicht nur eine der wesentlichen Informationsquellen für Parlamente und öffentliche Verwaltung, darüberhinaus werden in immer stärkerem Maße von Seiten der Öffentlichkeit, von Wirtschaft und Wissenschaft differenzierte Anforderungen an die statistischen Informationen gestellt. Aktualität und Problemorientierung des statistischen Datenmaterials sind weitere Bedürfnisse, die es zu erfüllen gilt.

## STATISTISCHE NACHRICHTEN

In Aufsätzen, Darstellungen von Zeitreihen und statistischen Erhebungsverfahren werden informative Beiträge zu problemorientierten Fragenkomplexen angeboten. Über die reine Ergebnisdarstellung statistischer Erhebungen hinaus werden Struktur und Entwicklungen mit deren Besonderheiten und Ursachen aufgezeigt.

Brauchen Sie Zahlen für einen umfangreichen Überblick über wichtige Bevölkerungs- und Wirtschaftsdaten des Saarlandes?

Der "Zahlenspiegel" informiert Sie!

# 240 MERKMALE

Entwicklung der Preise

Beschäftigte  
Umsätze  
Arbeitsmarkt  
Wanderungsbilanz  
Steuern  
Löhne und Gehälter

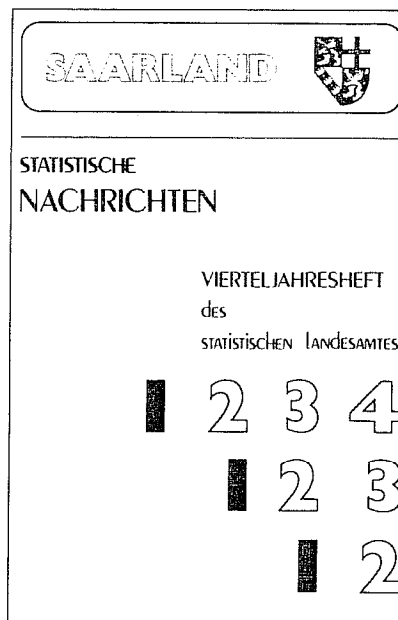
Betriebe  
Ausfuhr und Einfuhr  
Kreditvolumen  
Verkehrswesen  
Produktionszahlen  
Auftragseingänge

Wenn Sie außerdem noch wissen wollen, wie die Saarländer im Bundesdurchschnitt abschneiden, eine auf 50 Merkmale gestraffte Tabelle mit **BUNDESZAHLEN** gibt Ihnen Auskunft.

Die wichtigsten und interessantesten Eckdaten statistischer Erhebungen erhalten Sie vorweg aus den **Statistischen Kurzinformationen**. Außerdem: Diese Meldung zeigt an, daß in Kürze das gesamte Zahlenmaterial dieser Erhebung zur Verfügung steht. Wenn Sie also mehr darüber wissen wollen, fordern Sie unseren umfangreicheren Statistischen Bericht dazu an.

Bilden Sie sich mit unseren **STATISTISCHEN NACHRICHTEN** Ihr eigenes Urteil über Stand und Verlauf unserer Wirtschaft. Unsere **VIERTELJAHRESHEFTE** bieten Ihnen die Möglichkeit dazu.

Bezugspreis: Einzelheft 3,00 DM, Jahresabonnement 10,00 DM, Bestellungen: Statistisches Amt des Saarlandes, Tel.: 0681/505-927





3.1.1. Realschulen nach Schulstandorten, Schülern, Klassen und Schüler-Frequenz-Gruppen

Schule	Klassenstufe										Insgesamt		Schüler je Klasse			
	5		6		7		8		9		10			Schüler zusammen	Klassen	
	Schüler	Klassen	Schüler	Klassen	Schüler	Klassen	Schüler	Klassen	Schüler	Klassen	Schüler	Klassen				
6 KL REALSCHULEN																
Saarbrücken Bellevue 2)	91	4	151	6	26	1	45	2	42	2	89	4	202	93	9	224
Saarbrücken Bruchwiese	62	3	82	3	102	1	101	4	91	4	89	4	625	345	26	240
Saarbrücken Ludwigspark	82	3	63	3	74	3	63	3	84	3	84	4	454	258	19	240
Saarbrücken Willy Graf	82	2	63	2	60	3	63	2	63	3	66	3	377	168	14	264
Heusweiler	87	4	106	3	88	3	101	4	118	4	140	5	363	363	24	273
Sulzbach	97	4	74	3	90	3	73	3	72	3	59	4	446	264	20	224
Völklingen I	93	4	94	4	73	4	73	3	76	4	85	4	508	329	22	234
Völklingen II	123	5	107	4	106	4	97	4	131	5	134	6	698	342	28	249
Merzig	21	1	16	1	26	1	38	2	27	1	13	1	141	81	7	201
Mettlach-Orscholz 1) 4)	103	4	85	3	62	3	61	3	75	3	73	3	250	144	10	250
Illingen I	40	2	63	3	51	2	60	3	49	3	75	3	363	232	16	224
Neunkirchen I	40	2	40	2	64	3	61	3	49	3	75	3	338	183	15	224
Neunkirchen II	101	4	118	4	157	5	131	5	144	6	150	6	781	460	30	260
Dillingen	138	5	106	4	77	3	95	4	106	4	90	4	602	354	24	254
Lebach	138	5	129	5	109	4	102	4	64	2	60	3	592	336	23	257
Saarlouis I	53	3	—	—	26	1	33	2	31	2	32	2	175	97	9	194
Saarlouis II	56	3	52	—	39	1	37	2	—	—	—	—	184	104	9	204
Bliksastel 1)	48	3	89	2	68	2	83	3	80	4	62	3	480	256	20	240
Romburg	48	2	58	3	45	2	53	2	50	2	42	2	360	134	15	240
St. Ingbert Im Schmalzerwald	103	4	105	4	118	4	96	4	97	4	87	3	606	424	23	263
St. Ingbert Albert-Magnus	110	4	80	3	39	2	55	2	47	2	83	4	416	244	17	245
St. Wendel	1745	72	1695	65	1540	62	1552	64	1529	63	1636	74	9697	5488	400	242
Zusammen																
4 KL REALSCHULEN																
Saarbrücken-Dudweiler																
Kleinbittersdorf																
Quierschied																
Riegersberg																
Völklingen-Ludweiler																
Losheim																
Mettlach-Orscholz 4)																
Eppelborn																
Illingen I)																
Neunkirchen-Wiebselkirchen																
Saarlouis I)																
Bous																
Bexbach																
Bliksastel 1)																
Gersheim																
Ottweiler																
Marpingen																
Nothfelden-Türkismühle																
Tholey-Tholey																
Zusammen																
6 KL u. 4 KL RS INSGESAMT	1745	72	1695	65	2186	95	2296	98	2460	106	2698	125	13080	7220	561	2333
Dagegen: Vorjahr	1673	65	1433	60	2258	97	2389	100	2906	124	2857	131	13516	7455	577	2344

1) 4- und 6-klassig, 2) Kooperation mit Hauptschule, 3) Ausgelagerte Klassen der Realschule Ludwigspark (Realschule Bellevue wurde zum Schuljahr 1987/88 aufgelöst), 4) Eine Trennung der 4- und 6-klassigen Realschule ist nicht möglich.

3.1.2. Realschulen nach Schulstandorten und Schüler-Frequenz-Gruppen

Schule	Schüler je Klasse in der Klassenstufe										Schüler je Klasse insgesamt	
	5	6	7	8	9	10						
<b>6 KI, REALSCHULEN</b>												
Saarbrücken Bellevue 3)	22,8	25,2	26,0	22,5	21,0	22,3	22,4					22,4
Saarbrücken Bruchwiese	22,3	27,3	25,5	25,3	22,8	22,3	24,0					24,0
Saarbrücken Ludwigsark	31,0	31,5	30,7	27,0	28,0	21,0	23,9					26,9
Saarbrücken Willy Graf	24,3	26,5	29,3	25,3	29,5	24,0	26,3					26,3
Heusweiler	21,8	25,7	20,0	25,7	24,5	18,3	22,3					22,3
Sulzbach	24,3	23,5	21,5	24,3	25,3	19,7	23,5					23,5
Völklingen I	23,3	23,5	21,3	26,0	21,3	21,3	24,1					24,1
Völklingen II	24,6	23,8	26,5	24,3	26,2	22,3	24,6					24,6
Merzig	21,0	16,0	26,0	19,0	27,0	13,0	20,1					20,1
Mettlach-Orscholz <sup>1)</sup>												
Illingen <sup>1)</sup>	25,8	28,3	20,7	20,3	25,0	24,3	25,0					25,0
Neunkirchen I	20,0	21,0	25,5	20,3	25,0	24,3	22,5					22,5
Neunkirchen II	20,0	20,0	21,3	23,3	24,5	25,0	26,0					26,0
Dillingen	25,3	29,5	27,4	26,2	24,0	22,5	25,1					25,1
Lebach	25,6	26,5	25,7	23,8	26,5	22,5	25,7					25,7
Saarlouis <sup>1)</sup>	26,2	25,8	27,3	25,5	30,5	20,0	25,7					25,7
Saarwellingen	26,5	26,0	26,0	16,5	15,5	16,0	19,4					19,4
Blieskastel <sup>1)</sup>	18,7	26,0	26,0	18,5	26,0	16,0	20,4					20,4
Homburg	24,5	28,7	27,7	27,7	20,0	20,7	24,0					24,0
St. Ingbert im Schmelzerwald	24,0	20,0	22,5	26,5	25,0	24,4	26,3					26,3
St. Ingbert Albert-Magnus	25,8	26,3	29,5	24,0	24,3	20,8	26,3					26,3
St. Wendel	28,0	26,7	18,5	27,5	23,5	20,8	24,5					24,5
Zusammen	24,2	26,1	24,8	24,3	24,3	22,1	24,2					24,2
<b>4 KI, REALSCHULEN</b>												
Saarbrücken-Dudweiler			20,0	22,3	20,3	20,3	20,8					20,8
Kleinbittersdorf			20,0	19,0	24,5	20,3	20,9					20,9
Guirschied			15,5 2)	21,0	17,0	20,0	18,0					18,0
Riegelsberg			16,0	21,0	17,3	17,8	17,9					17,9
Völklingen-Ludweiler			16,5	23,7	21,3	27,3	23,2					23,2
Losheim			29,0	22,7	26,0	19,5	23,5					23,5
Mettlach-Orscholz <sup>1)</sup> 4)												
Eppelborn			21,0	23,3	26,0	20,0	22,2					22,2
Illingen <sup>1)</sup>			15,5	15,5	18,0	18,1	20,1					20,1
Neunkirchen-Wiebelkirchen			19,5	20,0	24,0	24,0	22,3					22,3
Saarlouis <sup>1)</sup>					25,0	19,0	22,0					22,0
Bous			21,0	24,5	21,3	21,9	21,9					21,9
Besbach			22,3	25,5	19,7	26,3	23,9					23,9
Blieskastel <sup>1)</sup>			17,0	25,5	17,0	18,3	17,8					17,8
Gersheim			17,0	24,0	18,0	16,5	18,1					18,1
Illweiler			19,0	19,0	22,0	20,8	20,8					20,8
Marpingen			15,5 2)	21,0	16,0	18,0	18,0					18,0
Kohfelden-Türkismühle			15,0 2)	23,0	23,0	15,5	18,7					18,7
Tholey-Theley			25,5	21,3	19,7	25,0	22,6					22,6
Zusammen			19,6	21,9	21,7	20,8	21,0					21,0
<b>6 KI, u. 4 KI, RS INSGESAMT</b>	24,2	26,1	23,0	23,4	23,2	21,6	23,3					23,3
Dagegen Vorjahr	25,7	23,9	23,3	23,9	23,4	21,8	23,4					23,4

1) 4- und 6-klassig, 2) Kooperation mit Hauptschule, 3) Ausgelagerte Klassen der Realschule Ludwigsark (Realschule Bellevue wurde zum Schuljahr 1987/88 aufgelöst), 4) Eine Trennung in 4- und 6-klassigen Realschule ist nicht möglich.

3.2. 6-klassige und 4-klassige Realschulen nach Klassen-Frequenz-Gruppen ab dem Schuljahr 1975/76

Schuljahr	Klassen	davon mit einer Schülerzahl									
		bis 20	21 - 25	26 - 30	31 - 35	36 - 40	41 - 45	46 - 50	51 und mehr		
A. Absolute Zahlen											
1975/76	609	11	53	164	226	141	12	2	-	-	
1976/77	662	6	66	203	263	111	12	1	-	-	
1977/78	703	14	70	194	298	119	8	-	-	-	
1978/79	717	8	58	197	340	107	7	-	-	-	
1979/80	726	7	75	243	324	77	-	-	-	-	
1980/81	707	10	104	274	263	55	1	-	-	-	
1981/82	693	29	123	334	181	26	-	-	-	-	
1982/83	682	59	200	302	110	11	-	-	-	-	
1983/84	666	78	265	267	49	7	-	-	-	-	
1984/85	638	106	275	227	28	2	-	-	-	-	
1985/86	601	135	277	169	20	-	-	-	-	-	
1986/87	577	133	271	157	14	2	-	-	-	-	
1987/88	561	141	251	149	19	1	-	-	-	-	
B. in %											
1975/76	100	1,8	8,7	26,9	37,1	23,2	2,0	0,3	-	-	
1976/77	100	0,9	10,0	30,7	39,7	16,8	1,8	0,1	-	-	
1977/78	100	2,0	10,0	27,6	42,4	16,9	1,1	-	-	-	
1978/79	100	1,1	8,1	27,5	47,4	14,9	1,0	-	-	-	
1979/80	100	1,0	10,3	33,5	44,6	10,6	-	-	-	-	
1980/81	100	1,4	14,7	38,8	37,2	7,8	0,1	-	-	-	
1981/82	100	4,2	17,7	48,2	26,1	3,8	-	-	-	-	
1982/83	100	8,7	29,3	44,3	16,1	1,6	-	-	-	-	
1983/84	100	11,7	39,8	40,1	7,4	1,1	-	-	-	-	
1984/85	100	14,6	43,1	35,6	4,4	0,3	-	-	-	-	
1985/86	100	22,5	46,1	28,1	3,3	-	-	-	-	-	
1986/87	100	23,1	47,0	27,2	2,4	0,3	-	-	-	-	
1987/88	100	25,1	44,7	26,6	3,4	0,2	-	-	-	-	

3.3. Deutsche und ausländische Schüler an Realschulen nach Schulstandorten und Staatsangehörigkeit

Schule	Schüler insgesamt	darunter: ausländische Schüler										Amerika	Asien	Afrika	sonstige Länder	Ohne Angaben	
		zusammen		Europa													
		abs.	in %	Griechenland	Italien	Jugoslawien	Portugal	Spanien	Türkei	Australien							
<b>6 KI. REALSCHULEN</b>																	
Saarbrücken Bellevue	202	17	8,4		6								6	1	2		
Saarbrücken Bruchwiese	425	43	6,9		21								3	1	5		
Saarbrücken Ludwigsplatz	454	26	5,7		15								4	2	2		
Saarbrücken Willy Graf	377	9	2,4		5								2	1			
Heusweiler	630	5	0,8		5												
Sulzbach	446	18	4,0		9												
Völklingen I	469	26	5,5		10												
Völklingen II	508	25	4,9		7												
Merzig	688	28	4,0		11												
Mettlach-Orscholz 1)	141	2	1,4														
Illingen 1)	250	-	-														
Neunkirchen I	363	15	4,1		12												
Neunkirchen II	338	13	3,8		6												
Dillingen	781	19	2,4		13												
Lebach	602	6	1,0		14												
Saarlouis 1)	592	20	3,4														
Saarwellingen	175	4	2,3		2												
Blieskastel 1)	184	3	1,6		2												
Homburg	480	29	6,0		9												
St. Ingbert im Schmelzerwald	360	21	5,8		8												
St. Ingbert Albert-Magnus	606	17	2,8		10												
St. Wendel	416	3	0,7														
Zusammen	9677	349	3,6		165												
<b>4 KI. REALSCHULEN</b>																	
Saarbrücken-Dudweiler	229	22	9,6		1												
Kleinbittersdorf	188	9	4,8		6												
Quierschied	126	3	2,4														
Riegelsberg	197	7	3,6		2												
Völklingen-Ludweiler	278	22	7,9		3												
Loshelm	282	4	1,4		3												
Mettlach-Orscholz 1)	-	-	-														
Eppelborn	311	4	1,3		2												
Illingen	161	3	-		3												
Neunkirchen-Wiehelskirchen	134	10	7,5		7												
Saarlouis 1)	88	3	3,4		2												
ÜBERTRAG:	1994	87	4,4		37												

noch: 3.3. Deutsche und ausländische Schüler an Realschulen nach Schulstandorten und Staatsangehörigkeit

Schule	Schüler insgesamt	darunter: ausländische Schüler										Amerika	Asien	Afrika	ohne Angaben		
		zusammen		Europa												sonstige Länder	
		abs.	in %	Griechenland	Italien	Jugoslawien	Portugal	Spanien	Türkei	sonstige Länder							
ÜBERTRAG:																	
Bous	1994	87	44	2	37	1	1	1	1	1	1	26	6	12	2		
Bezbach	219	22	100		8							10		4			
Blieskastel)	256	18	70	1	3	1						10	1	1	1		
Imshelm	71	1	14		1												
Ottweiler	127	4	31		2								2				
Merpingen	229	8	35		3		1					3	1				
Rehlingen-Türkiswille	126	1	08										1				
Tholey-They	112	-	-														
Tholey-They	249	-	-														
Zusammen	3383	141	42	3	54	2	2	2	2	2	2	49	11	16	3		
6. KLASSE u. 4. KLASSE REALSCHULE INSGESAMT:	13080	490	3,7	5	219	19	7	7	7	7	7	128	47	8	47	7	1
Dagegen Vorjahr	13516	450	3,3	5	211	18	7	7	7	7	7	106	52	2	40	7	-



Mehr als 57 000 Schriften

Über 400 laufende Zeitschriften und Zeitungen

Statistiken des In- und Auslandes,  
der deutschen Bundesländer,  
des Deutschen Reiches,  
der ehemaligen deutschen Länder



**Statistisches Amt des Saarlandes**

Hardenbergstr. 3 · 6600 Saarbrücken · Tel. (0681) 505-928/975 · Sigel: Sa 3

**Öffnungszeiten:**

Mo. - Fr. 8.30 – 12.00 Uhr und 13.00 – 15.30 Uhr

4.1. Gesamtschulen nach Schulstandorten und Klassenstufen

Schule	Schüler in der Sekundarstufe I										Zusammen		Schüler je Klasse			
	nach Klassenstufen										Schüler	davon weiblich		Klassen		
	5		6		7		8		9						10	
Schüler	Kl.	Schüler	Kl.	Schüler	Kl.	Schüler	Kl.	Schüler	Kl.	Schüler	Kl.	Schüler	Kl.			
Saarbrücken-Rastbachtal	180	6	208	8	160	6	168	6	173	7	112	6	1001	39	478	257
Saarbrücken-Willau	117	4	116	4	62	3							295	11	128	268
Saarlouis	160	6	154	6	104	4							781	32	338	244
Dillingen	83	3	79	3									162	6	76	270
Gersheim	88	3	85	3									173	6	97	288
Neunkirchen-Wellesweiler	89	3	80	3									169	6	70	283
Neunkirchen-Furpach	65	3	81	3									146	6	60	343
Schiffweiler	111	4	107	4									218	8	86	373
Sulzbach	81	3	86	3									167	6	86	278
Wadgassen-Differten	85	3	83	3									168	6	77	280
Wadgassen-Hostenbach																
<b>Insgesamt</b>	<b>1061</b>	<b>38</b>	<b>1079</b>	<b>40</b>	<b>326</b>	<b>13</b>	<b>274</b>	<b>11</b>	<b>312</b>	<b>12</b>	<b>228</b>	<b>12</b>	<b>3280</b>	<b>126</b>	<b>1496</b>	<b>260</b>
<b>Dagegen: Vorjahr 1)</b>	<b>1079</b>	<b>40</b>	<b>332</b>	<b>13</b>	<b>282</b>	<b>11</b>	<b>310</b>	<b>11</b>	<b>355</b>	<b>13</b>	<b>233</b>	<b>11</b>	<b>2591</b>	<b>99</b>	<b>1184</b>	<b>262</b>

Schule	Schüler der Oberstufe nach Klassen / Jahrgangsstufen										Zusammen		Insgesamt 5-13				
	11-13										Schüler	davon weiblich		Insgesamt 5-13			
	11		12		13		Schüler je Klasse	L.K.	L.K.	L.K.							
Schüler	Klassen	Schüler je Klasse	Grundkurse	Leistungskurse	Schüler	Grundkurse					Leistungskurse	Schüler je Klasse	L.K.	Schüler	davon weiblich	Schüler	davon weiblich
Saarbrücken-Rastbachtal	13	1	130	13	1								26	12	130	1027	490
Saarbrücken-Willau																295	128
Saarlouis																781	338
Dillingen																162	76
Gersheim																173	97
Neunkirchen-Wellesweiler																169	70
Neunkirchen-Furpach																146	60
Schiffweiler																218	86
Sulzbach																167	86
Wadgassen-Differten																168	77
Wadgassen-Hostenbach																	
<b>Insgesamt</b>	<b>13</b>	<b>1</b>	<b>130</b>	<b>13</b>	<b>1</b>	<b>2</b>	<b>120</b>	<b>130</b>	<b>13</b>	<b>130</b>	<b>12</b>	<b>26</b>	<b>12</b>	<b>130</b>	<b>1027</b>	<b>490</b>	
<b>Dagegen: Vorjahr 1)</b>	<b>16</b>	<b>1</b>	<b>160</b>	<b>13</b>	<b>1</b>	<b>2</b>	<b>120</b>	<b>130</b>	<b>13</b>	<b>130</b>	<b>12</b>	<b>16</b>	<b>12</b>	<b>160</b>	<b>2607</b>	<b>1188</b>	

1) Vorjahresvergleich nur eingeschränkt möglich, da sich die Klassen noch im Aufbau befinden.





5.1.1. Gymnasien nach Schulstandorten und Schüler-Frequenz-Gruppen in der Sekundarstufe I

Schule	Schüler in der Sekundarstufe I										Zusammen					
	nach Klassenstufen										Schüler	davon weiblich	Klassen	Schüler je Klasse		
	5		6		7		8		9						10	
	Schüler	Kl.	Schüler	Kl.	Schüler	Kl.	Schüler	Kl.	Schüler	Kl.					Schüler	Kl.
Sbr. Lunkingergymnasium	58	2	44	2	52	3	36	2	25	1	52	3	264	13	203	
Sbr. Otto Iahn Gymnasium	76	3	69	3	68	3	71	3	64	3	89	4	437	19	230	
Sbr. Gymnasium Am Schloß	32	3	68	3	66	3	61	3	60	3	75	3	402	18	222	
Sbr. Gymnasium Rotenbühl	86	4	96	4	90	4	81	4	97	4	126	6	586	26	235	
Sbr. Deutsch - Franz. - Gymnasium 2)	60	2	55	2	50	2	48	2	37	2	50	3	302	13	232	
Sbr. Marienschule	168	6	163	6	154	6	139	6	117	5	72	4	813	33	246	
Sbr. Willy Graf Gymnasium	93	3	84	3	88	3	83	3	85	3	70	3	503	18	279	
Sbr. Dudweiler Gymnasium	gulfge löst															
Sulzbach Gymnasium	66	3	80	3	86	4	75	4	58	4	64	4	429	22	195	
Völklingen Kaschitz Gymnasium	53	2	52	2	54	3	62	3	42	3	65	4	328	17	193	
Völklingen Real Gymnasium	96	4	74	3	76	3	70	3	70	4	80	4	466	21	222	
Völklingen Jarnot Gymnasium	62	3	58	3	65	3	73	3	60	3	44	2	362	17	213	
Herzig P. Just Gymnasium	99	3	88	3	106	4	106	4	95	3	97	4	597	21	281	
Herzig Gymnasium Stefansberg	76	3	44	2	36	2	47	2	47	2	34	2	284	13	218	
Hadersn Hochwald Gymnasium	82	3	112	4	82	4	61	3	66	3	74	3	477	20	239	
Illingen Illtal Gymnasium	151	6	122	5	103	4	92	4	118	6	104	5	690	30	230	
Heunkirchen Gymnasium Steinwald	110	4	125	5	90	4	93	5	88	4	93	4	599	26	230	
Heunkirchen Krebsberg	85	3	52	2	77	4	70	4	105	4	110	6	499	23	217	
Dittweiler Gymnasium	94	4	107	4	101	5	81	4	62	3	86	5	531	25	242	
Dillingen Gymnasium	134	5	136	6	134	6	94	4	94	5	102	4	694	30	231	
Lebach Real Gymnasium	72	3	89	4	77	4	89	4	89	4	99	5	515	24	215	
Lebach Kepler Gymnasium	95	4	94	4	68	3	71	3	72	4	56	3	456	20	228	
Saarlouis Schumann Gymnasium	108	4	140	5	134	6	97	4	119	5	119	5	717	30	239	
Saarlouis Gymnasium Stadtgarten	97	4	82	3	88	4	70	3	97	5	87	4	521	23	227	
Saarlouis Planck Gymnasium	115	4	113	4	69	3	66	3	84	4	99	4	546	23	237	
Etzhasstel Leyen Gymnasium	73	3	77	3	89	4	49	2	58	4	54	3	400	19	211	
Hörsburg Männlich Gymnasium	56	2	64	3	83	4	69	3	54	3	55	3	381	18	212	
Hörsburg Saar - Pfalz - Gymnasium	99	4	64	3	68	3	74	4	61	3	80	4	446	22	203	
Hörsburg Gymnasium Johanneum	140	5	144	5	116	4	117	4	108	6	131	5	756	29	261	
St. Ingbert Leibniz Gymnasium	65	3	67	3	42	2	52	3	47	3	53	3	326	17	192	
St. Ingbert Magnus Gymnasium	108	4	100	4	115	4	68	3	82	4	63	3	536	22	244	
St. Wendel Gymnasium Wendalinum	117	2	63	3	57	3	35	2	74	4	56	3	332	17	195	
St. Wendel Cusanus Gymnasium	50	2	63	3	56	3	53	2	75	4	67	4	364	18	202	
St. Wendel Janssen Gymnasium	127	4	113	4	119	4	87	4	51	2	64	3	561	21	267	
Zusammen	2983	114	2899	116	2757	121	2440	111	2463	121	2570	125	16114	708	228	
Sbr. Abendgymnasium	-	-	-	-	-	-	-	-	-	-	88 <sup>2)</sup>	3	88	3	293	
Dillingen Abendgymnasium	-	-	-	-	-	-	-	-	-	-	23 <sup>2)</sup>	1	23	1	230	
INSITUANKI	2883	114	2899	116	2757	121	2440	111	2463	121	2681	129	16225	712	228	
Pagegen: Vorjahr	2915	115	2792	121	2637	109	2598	119	2796	125	2810	137	16528	726	228	

1) Hinzu kommen 281 (152 weibliche) Schüler des französischsprachigen Zweiges. 2) Schüler im Vorkurs.

5.1.2. Gymnasien nach Schulstandorten und Schüler-Frequenz-Gruppen in der Sekundarstufe II nach Jahrgangsstufen

Schule	Schüler der Oberstufe nach Klassen / Jahrgangsstufen											Zusammen		durchschnittl. Frequenz in 12 + 13 Schüler je GK u. LK	INSGESAMT				
	11			12			13					11 + 13			Schüler	davon weiblich	5 - 13	davon weiblich	
	Schüler	Klassen	Schüler je Klasse	Schüler	Grundkurse	Leistungskurse	GK	LK	Schüler	Grundkurse	Leistungskurse	Schüler je							davon weiblich
												GK	LK						
Saarländ. Ludwigsgymnasium	43	3	14,3	58	23	14	17,9	13,1	43	21	10	14,3	13,6	144	67	15,2	40,8	180	
• Otto Hahn Gymnasium	75	4	18,8	85	33	16	16,7	16,0	103	43	21	14,3	14,4	263	92	15,3	70,0	224	
• Gymnasium Am Schloß	66	4	16,5	89	33	20	17,5	14,6	76	31	14	14,6	15,9	231	97	15,8	63,3	269	
• Gymnasium Am Rothenhöhl	124	6	20,7	107	41	21	16,7	15,3	133	47	25	15,9	16,0	364	226	16,0	95,0	582	
• Deutsch Französisches Gymn.	28	2	14,0	49	-	-	-	-	36	-	-	-	-	113	73	-	41,5	244	
• Wirtschaftsgymnasium	125	5	25,0	99	42	16	13,5	18,6	80	35	17	14,9	14,1	304	159	16,3	30,4	159	
• Wirt. Wiss. Gymnasium	61	4	15,3	60	38	13	16,8	15,4	94	42	18	16,2	15,9	215	101	16,3	21,5	101	
• Marienschule	73	5	14,6	62	23	9	17,7	17,4	82	30	15	15,1	16,1	217	215	16,4	10,0	86,1	
• Willi Graf Gymnasium	93	4	23,3	99	32	17	19,7	17,3	84	28	17	16,6	14,6	276	58	17,4	77,9	203	
• Duveller Gymnasium	52	3	17,3	50	21	11	14,6	13,6	57	21	12	16,7	14,3	159	71	15,0	5,88	278	
• Sulzbach Gymnasium	62	4	15,5	52	22	11	15,0	13,8	47	23	11	13,3	12,6	161	153	13,9	4,87	410	
• Völklingen Naschitz Gymnasium	76	4	19,0	80	31	14	16,7	15,9	78	26	14	13,8	16,8	234	51	16,9	7,00	192	
• Völklingen Realgymnasium	50	3	16,7	51	21	10	15,1	15,3	65	27	13	14,0	15,0	166	76	14,7	5,28	275	
• Herzog Peter Kust Gymnasium	83	3	27,7	86	29	13	19,4	15,2	74	28	14	16,3	16,0	243	161	17,0	8,34	502	
• Herzog Gymnasium Am Stiefenberg	46	2	23,0	39	17	6	16,4	12,2	45	21	13	13,9	11,2	130	22	13,9	4,14	138	
• Vaders Hochwald Gymnasium	78	5	15,6	69	26	14	13,6	14,8	70	29	16	14,8	13,1	217	95	15,4	6,94	349	
• Illingen Illtal Gymnasium	86	6	14,3	103	37	19	18,1	16,1	97	38	20	14,9	14,5	286	131	16,1	9,76	491	
• Neunkirchen Gymnasium Steinwald	62	3	20,7	55	22	11	13,0	14,2	61	21	13	15,0	13,7	178	120	15,2	7,77	455	
• Neunkirchen Gymnasium Krebsberg	120	8	15,0	130	45	23	17,6	17,4	127	49	23	15,3	16,5	377	131	16,6	8,36	331	
• Ottweiler Gymnasium	87	5	17,4	70	27	14	18,9	14,1	80	32	14	15,2	14,4	237	106	16,0	7,60	376	
• Dillingen Gymnasium	88	4	22,0	101	36	19	18,4	15,9	101	38	19	16,2	16,2	290	114	16,8	9,84	461	
• Dillingen techn. Wiss. Gymnasium	34	2	17,0	32	21	6	14,0	16,0	43	29	9	12,6	13,9	109	28	13,5	10,9	28	
• Lebach Realgymnasium	65	4	16,3	56	24	12	13,3	14,1	84	32	17	16,6	14,6	205	108	16,1	7,20	421	
• Lebach Kepler Gymnasium	45	3	15,0	62	21	11	13,7	16,5	54	18	12	16,6	13,8	161	50	16,4	6,77	177	
• Saarlouis Schwann Gymnasium	84	4	21,0	75	25	14	18,5	15,6	89	30	19	17,0	15,2	248	189	16,8	9,65	734	
• Saarlouis Gymnasium Städtgärten	68	4	17,0	90	35	15	17,7	18,0	59	26	12	13,9	14,8	217	82	16,2	3,38	302	
• Saarlouis Planck Gymnasium	69	4	17,3	83	33	16	15,8	14,8	81	37	19	13,2	12,7	233	73	14,2	7,79	217	
• Blieskastel Leyen Gymnasium	60	3	20,0	73	25	14	18,0	15,6	62	24	13	15,0	14,4	195	95	16,0	5,95	277	
• Homburg Mäntlich Gymnasium	91	5	18,2	76	29	13	16,2	17,5	102	37	19	15,8	16,2	269	152	16,2	6,50	377	
• Homburg Saar-Pfalz Gymnasium	71	4	17,8	97	34	17	18,4	17,1	58	22	12	15,2	14,6	226	128	16,8	6,22	331	
• Homburg Gymnasium Johanneum	96	5	19,2	70	25	14	13,6	14,9	76	26	15	13,2	15,1	242	140	16,5	9,98	345	
• St. Ingbert Leibnitz Gymnasium	74	4	18,5	66	23	14	17,6	14,3	64	25	12	15,8	15,0	204	54	15,9	5,30	171	
• St. Ingbert Magnus Gymnasium	45	2	22,5	54	18	9	19,4	17,1	53	19	10	16,2	17,9	152	152	17,7	6,88	469	
• St. Wendel Gymnasium Wendelinus	62	3	20,7	47	22	10	15,6	15,0	58	22	12	15,8	14,3	167	81	15,3	4,99	255	
• St. Wendel Cusanus Gymnasium	54	3	18,0	59	28	13	13,7	13,3	52	20	11	16,1	14,8	165	118	14,5	5,29	377	
• St. Wendel Lessner Gymnasium	56	3	18,7	51	20	11	16,3	13,7	52	24	12	14,0	13,0	159	-	14,4	7,20	172	
Zusammen:	2552	140	18,2	2585	982	484	17,2	15,6	2020	1021	523	15,3	14,8	7367	3669	15,9	2387,1	1754	
Saarländ. Saarland-Kolleg	172	3	57,3	47	20	11	15,3	12,8	37	15	15	12,2	7,5	131	75	12,2	13,1	75	
• Saarbrücken Abendgymnasium	47	2	23,5	42	15	7	11,3	11,9	28	14	9	7,7	6,2	117	65	9,3	20,5	106	
• Dillingen Abendgymnasium 1)	15	1	15,0	-	-	-	-	-	-	-	-	-	-	15	8	-	3,8	16	
Insgesamt:	2661	146	18,2	2671	1017	502	17,1	15,4	2085	1050	547	15,2	14,5	8020	3872	15,7	2124,5	1195,1	
• Dagegen Vorjahr	2736	147	18,6	2830	-	-	-	-	2874	-	-	-	-	8440	4036	-	24968	12279	

1) Jahrgangsstufen 12 und 13 bei Abendgymnasium Saarbrücken.

5.1.3. Gymnasien nach Schulstandorten, Schüler-Frequenz-Gruppen und Klassenstufen in der Sekundarstufe I

Schule	Schüler je Klasse in der Klassenstufe					Schüler je Klasse Insgesamt
	5	6	7	8	9	
Sbr. Ludwigs-Gymnasium	290	205	173	180	250	173
Sbr. Otto - Hahn - Gymnasium	253	230	217	213	273	213
Sbr. Gymnasium Am Schloß	240	247	220	203	200	250
Sbr. Gymnasium Retenbühl	240	240	212	243	243	210
Sbr. Deutsch - Franz. - Gymnasium	300	275	250	240	175	167
Sbr. Marienschule	280	272	257	232	234	180
Sbr. Willy Graf Gymnasium	310	280	293	277	283	279
Sbr. Dudeneller Gymnasium	aufgelöst					
Sulzbach Gymnasium	220	267	245	188	145	160
Völklingen Kaschitz - Gymnasium	265	260	180	207	140	193
Völklingen Realgymnasium	240	247	253	233	175	200
Völklingen Karndt Gymnasium	207	193	217	243	200	220
Nerzig P. Hnst. Gymnasium	330	293	265	265	317	243
Nerzig Gymnasium Stefansberg	253	220	180	235	235	170
Wadern Hochwald Gymnasium	273	280	205	203	197	247
Illingen IIIIa Gymnasium	252	244	258	230	197	230
Heunkirchen Gymnasium Steinwald	275	250	225	186	220	230
Heunkirchen Gymnasium Krebsberg	283	260	193	175	263	217
Blüweiler Gymnasium	235	268	203	203	207	242
Dillingen Gymnasium	268	227	223	235	188	255
Lebach Realgymnasium	240	223	193	223	213	274
Lebach Kepler Gymnasium	238	235	227	237	240	187
Saarlouis Schumann Gymnasium	270	280	223	243	198	239
Saarlouis Gymnasium Stadtgrün	243	273	220	233	194	227
Saarlouis Planck Gymnasium	288	283	230	220	168	237
Blieskastel Leyen Gymnasium	243	257	223	245	175	180
Homburg Hännlich Gymnasium	280	273	208	230	180	243
Homburg Saar-Pfalz-Gymnasium	248	213	227	148	203	203
Homburg Gymnasium Johannneum	280	288	270	293	180	264
St. Ingbert Leibniz Gymnasium	247	223	210	173	157	192
St. Ingbert Magnus Gymnasium	270	250	288	227	205	244
St. Wendel Gymnasium Mendellinum	235	210	190	175	185	195
St. Wendel Cusanus Gymnasium	250	240	187	265	188	202
St. Wendel Janssen Gymnasium	318	283	298	248	255	267
Z u s a m m e n	262	250	228	220	204	228
Sbr. Abendgymnasium	-	-	-	-	-	293
Dillingen Abendgymnasium	-	-	-	-	-	230
I n s g e s a m t	262	250	228	220	204	228
D a g e n n : Vorjahr	253	231	242	218	222	228

5.2. Gymnasien<sup>1)</sup> nach Klassen-Frequenz-Gruppen ab Schuljahr 1975/76

Schuljahr	Klassen <sup>2)</sup>	davon mit einer Schülerzahl							46 - 50	51 und mehr
		bis 20	21 - 25	26 - 30	31 - 35	36 - 40	41 - 45			
A. Absolute Zahlen										
1975/76	1274	248	236	217	250	251	68	4	—	
1976/77	1301	269	261	227	271	231	39	3	—	
1977/78	1005	83	178	249	290	178	27	—	—	
1978/79	1009	93	194	284	273	145	20	—	—	
1979/80	1008	100	213	329	248	109	9	—	—	
1980/81	1001	112	245	347	240	55	2	—	—	
1981/82	970	118	283	315	199	55	—	—	—	
1982/83	965	189	291	301	155	29	—	—	—	
1983/84	781	141	265	267	97	11	—	—	—	
1984/85	748	170	278	228	66	6	—	—	—	
1985/86	741	227	261	214	37	2	—	—	—	
1986/87	722	221	288	191	22	—	—	—	—	
1987/88	708	222	285	179	22	—	—	—	—	
B. in %										
1975/76	100	19,5	18,5	17,0	19,6	19,7	5,3	0,3	—	
1976/77	100	20,7	20,1	17,4	20,8	17,8	3,0	0,2	—	
1977/78	100	8,3	17,7	24,8	28,9	17,7	2,7	—	—	
1978/79	100	9,2	19,2	28,1	27,1	14,4	2,0	—	—	
1979/80	100	9,9	21,1	32,6	24,6	10,8	0,9	—	—	
1980/81	100	11,2	24,5	34,7	24,0	5,5	0,2	—	—	
1981/82	100	12,2	29,2	32,5	20,5	5,7	—	—	—	
1982/83	100	19,6	30,2	34,2	16,1	3,0	—	—	—	
1983/84	100	18,1	33,9	34,2	12,4	1,4	—	—	—	
1984/85	100	22,7	37,2	30,5	8,8	0,8	—	—	—	
1985/86	100	30,6	35,2	28,9	5,0	0,3	—	—	—	
1986/87	100	30,6	39,9	26,5	3,0	—	—	—	—	
1987/88	100	31,4	40,3	25,3	3,1	—	—	—	—	

1) Ohne Abendgymnasien. 2) ab 1977/78 nur Klassen der Sekundarstufe I wegen Kurssystem in der Sekundarstufe II.

5.3. Deutsche und ausländische Schüler an Gymnasien nach Schulen und Staatsangehörigkeit

Schule	Schüler insgesamt	darunter: ausländische Schüler										Amerika	Australien	ohne Angaben <sup>2)</sup>		
		zusammen		Europa											sonstige Länder <sup>4)</sup>	
		abs.	in %	Griechenland	Italien	Jugoslawien	Portugal	Spanien	Türkei	Afrika						
Sbr. Ludwigs-Gymnasium	408	11	2,7		2	1						2	1	1		
Sbr. Otto Hahn Gymnasium	700	34	4,9	2	10							3	8	1	10	
Sbr. Gymnasium Am Schloß	633	15	2,4		2							3	5	1	4	
Sbr. Gymnasium Am Rotenhühl	950	37	3,9		8	2						2	9	1	13	
Sbr. Deutsch-Französisches-Gymnasium	415	34	8,2		3	3						1	18	2	6	
Sbr. Kirchschaftsgymnasium	304	9	3,0	1	2							3	1	1	1	
Sbr. Karl. v. Wiss. Gymnasium	215	9	4,2		4							1	3			
Sbr. Marienschule	1030	26	2,5		15	2							4	3	2	
Sbr. Willi Graf Gymnasium	779	22	2,8		13	1							3	5		
Sbr. Dudweiler Gymnasium	aufg. löst															
Sulzbach Gymnasium	588	6	1,0		2								3	1		
Völklingen-Kaschnitz-Gymnasium	489	17	3,5	1	6	1						3	6			
Realgymnasium	700	17	2,4		3							10	7	1	4	
Karol. Gymnasium	528	13	2,5		2							2	3			
Herzog Peter West Gymnasium	834	6	0,7		3							1	5	1		
Gymnasium Am Stefansberg	414	11	2,7		3							1	4			
Nadern-Hochwald-Gymnasium	694	4	0,6		4							4	3			
Millingen-Ilthal-Gymnasium	976	8	0,8	1	4								3			
Hennkirchen-Gymnasium Steinwald	777	21	2,7	1	6	2						5	3	2	2	
Gymnasium Krebsberg	876	14	1,6	1	2	3						1	1	2	3	1
Hilweiler-Gymnasium	768	7	0,9		4							2	2	1	1	
Hillingen-Gymnasium	984	13	1,3		7							1	1	2		
Billingen-Techn.-wiss. Gymnasium	109	-	-													
Lebach-Realgymnasium	720	7	1,0		2							1	3	1		
Lebach-Kepler-Gymnasium	617	5	0,8									2	1	1	1	
Saarlouis-Schwann-Gymnasium	965	31	3,2		11	4						1	6	9		
Gymnasium Stadtgarten	738	8	1,1		1								4	1	1	
Planck-Gymnasium	779	11	1,4		6							1	1	3		
Bliksattel-Levan-Gymnasium	595	4	0,7		3							1	1			
Homburg-Hanlich-Gymnasium	650	25	3,8	3	4	1						3	4	2	4	
Saar-Pfalz-Gymnasium	672	10	1,5	2	1	1						4	1	1	1	
Gymnasium Johanneum	998	20	2,0		5	1							11	1	2	
St. Inobert-Leibniz-Gymnasium	530	10	1,9		3								5	1	1	
St. Inobert-Magnus-Gymnasium	688	9	1,3		3							2	3	1		
ÜBERTRAG:	22123	474	2,1	12	137	23	4	3	62	125	16	75	16			

nach: 5.3. Deutsche und ausländische Schüler an Gymnasien nach Schulen und Staatsangehörigkeit

Schule	Schüler insgesamt		darunter: ausländische Schüler										ohne Angaben <sup>2)</sup>		
	abs.	in %	Europa												
			Griechenland	Italien	Jugoslawien	Portugal	Spanien	Türkei	sonstige Länder <sup>1)</sup>	Afrika	Asien	Amerika		Australien	
H.F.F.T.R.A.G.I.	474	<del>12</del>	12	137	23	4	3	62	125	16	75	16			1
S.v. Wendel Gymnasium Wendelinus	7	1,4			1				3		3				
Gubanus Gymnasium	9	1,7							2		6				
Janssen Gymnasium	9	1,3	2	3					1		3				
Zusammen:	499	2,1	14	140	24	4	3	62	131	17	87	16			1
Sbr. Saarland-Kolleg	-	-													
Sbr. Abendgymnasium	3	1,5					1				2				
Dillingen Abendgymnasium	-	-													
Insgesamt:	502	2,1	14	140	24	4	4	62	131	17	89	16			1
Dagegen Vorjahr	449	1,8	13	133	24	3	2	46	127	17	64	19			1

1) Darunter 60 Franzosen, 2) Einschl. Staatenlose.

# III. Hinweise auf Veröffentlichungen aus dem Bereich des Bildungswesens

## STATISTIKEN DES BILDUNGSWESENS

### 1. Ergebnisse laufender Erhebungen – Statistische Berichte

- B I 1, Teil I, „Allgemeinbildende Schulen – Übersicht und Verzeichnis“, erscheint jährlich, zuletzt für das Schuljahr 1987/88
- B I 1, Teil II, „Allgemeinbildende Schulen – Ergebnistabellen“, erscheint jährlich, zuletzt für das Schuljahr 1986/87
- B I 3, „Studien- und Berufswünsche im Saarland“, erscheint jährlich, zuletzt 1987
- B II 1, Teil I, „Berufliche Schulen – Übersicht und Verzeichnis“, erscheint jährlich, zuletzt für das Schuljahr 1987/88
- B II 1, Teil II, „Berufliche Schulen – Ergebnistabellen“, erscheint jährlich, zuletzt für das Schuljahr 1986/87
- B II 5, „Auszubildende 19...“, erscheint jährlich, zuletzt 1987
- B III 1, „Studierende an den Hochschulen des Saarlandes“, erscheint halbjährlich, zuletzt für das Wintersemester 1986/87
- B III 3, „Abschlußprüfungen an den Hochschulen des Saarlandes“, erscheint jährlich, zuletzt für 1985/86
- B III 4, „Personal an den Hochschulen des Saarlandes“, erscheint jährlich, zuletzt für 1986
- B III 5, „Raumbestand an den Hochschulen des Saarlandes“, erschien zuletzt 1987
- B IV 1, „Erwachsenenbildung im Saarland“, erscheint jährlich, zuletzt für das Jahr 1986
- B V 8, „Vorschulerziehung im Saarland“, erscheint jährlich, zuletzt für das Jahr 1987

### 2. Einzelveröffentlichungen

- Einzelschrift Nr. 39 „Berufliche Bildung im Saarland“, erschienen 1973
- Einzelschrift Nr. 48 „Vorschulerziehung im Saarland“, erschienen 1975
- Einzelschrift Nr. 62 „Allgemeinbildende Schulen im Saarland 1983/84“, erschienen 1983
- Einzelschrift Nr. 69 „Allgemeinbildende Schulen im Saarland 1984/85“, erschienen 1984
- Einzelschrift Nr. 71 „Allgemeinbildende Schulen im Saarland 1985/86“, erschienen 1985
- Einzelschrift Nr. 72 „Allgemeinbildende Schulen im Saarland 1986/87“, erschienen 1986
- Sonderheft Nr. 88 „Kinderspielplätze im Saarland“, erschienen 1974
- Sonderheft Nr. 104 „Studien- und Berufswünsche 1971-1975“, erschienen 1977
- Sonderheft Nr. 138 „Allgemeinbildende Schulen im Saarland 1987/88“, erschienen 1987
- Statistischer Bericht B II S „Berufliche Bildung im Saarland – Ergebnisse einer Individualbefragung der Berufsschüler“, erschienen 1976
- B II 6, „Entlaßschüler und Ausbildungsnachfrage 19...“, erschienen 1978 bis 1981
- Statistischer Bericht B I/II S „Audiovisuelle Unterrichtsmittel“, erschienen 1976
- Statistischer Bericht B/S, „Bildung im Saarland Grund- und Strukturdaten 1979“, erschienen 1980
- STATISTISCHE NACHRICHTEN – Vierteljahresheft des Statistischen Landesamtes, Heft 1,2/81 „Entlaßschüler und Ausbildungsplatznachfrage 1981“, erschienen im Juli 1981
- Heft 4/81 „Studien- und Berufswünsche 1972 bis 1981“, erschienen im Dezember 1981
- Heft 4/84 „Erwachsenenbildung im Saarland 1983“, erschienen 1984
- Heft 4/85 „Berufsausbildung in Betrieb und Schule“, erschienen 1985
- Heft 3/87 „Frauen im saarländischen Bildungssystem“, erschienen 1987

### 3. Außerdem Nachweis von Eckdaten in:

- STATISTISCHES HANDBUCH für das Saarland, Kapitel IV, erscheint zweijährlich, zuletzt 1986
- STATISTISCHES TASCHENBUCH für das Saarland, Kapitel IV, erscheint jährlich, zuletzt 1987
- SAARLAND HEUTE – Statistische Kurzinformationen, Kapitel IV, erscheint jährlich, zuletzt 1987
- BILDUNG 8. – Statistische Kurzinformationen, erscheint jährlich, zuletzt 1986/87
- STATISTISCHE NACHRICHTEN – Vierteljahresheft, erscheint vierteljährlich, zuletzt im Oktober 1987

# Einzelschriften zur Statistik des Saarlandes

1	Die Bautätigkeit im Saarland 1948/49	*)	50	Amtliches Gemeindeverzeichnis, 12. Auflage — Stand 01.01.1974 u. 31.12.1974 —	*)
2	Das Personal der Gemeinden und Gemeindeverbände am 31. Dezember 1948	*)	51	Saarländische Krebsdokumentation 1972 - 1974	8,— DM
3	Die Landwirtschaft im Saarland, Ergebnisse der land- u. forstwirtschaftlichen Betriebszählung 1948	*)	52	Strukturverhältnisse im Garten- u. Obstbau — Ergebnisse der Gartenbauerhebung 1972/73 —	8,— DM
4	Berufsberatung und Lehrstellenvermittlung 1950	*)	53	Quellennachweise zur Statistik des Saarlandes	12,— DM
5	Obstbau und Obstertrag, Ergebnisse der Obstbaumzählung 1950	2,— DM	54	Handwerk im Saarland — Ergebnisse der Handwerkszählung 1977	12,— DM
6	Die Gemeinderatswahl am 27. März 1949	2,— DM	55	Periodika	15,— DM
7	Berufsberatung und Lehrstellenvermittlung 1951	*)	56	Bodennutzung und Ernte im Saarland 1978	10,— DM
8	Amtliches Behördenverzeichnis, 1. Ausgabe — Stand Juni 1953 —	*)	57	Amtliches Behördenverzeichnis, 3. Auflage — Stand April 1982 —	10,— DM
9	Das Personal im öffentlichen Dienst am 31. Dezember 1950	2,— DM	58	Besitz- u. Arbeitsverhältnisse der Land- u. Forstwirt- schaft im Saarland 1979 — Ergebnisse der Landwirt- schaftszählung (Teil I)	8,— DM
10	Amtliches Gemeindeverzeichnis (9. Auflage) nach dem Stand am 14. Nov. 1951 u. am 1. Juli 1954	*)	59	Betriebsstruktur in der Landwirtschaft im Saarland 1979 — Ergebnisse der Landwirtschaftszählung 1979 (Teil II) Gemeinde- und Kreisstatistik	8,— DM
11	Die Verschuldung der Gemeinden u. Gemeindeverbände am 31. Dezember 1952	2,— DM	60	Saarländische Krebsdokumentation 1975-1978	*)
12	Der Hochbau 1948 bis 1953	2,— DM	61	Bundestagswahl am 6. März 1983	10,— DM
13	Das Handwerk — Saarbrücken 1955 —	2,— DM	62	Allgemeinbildende Schulen 1983/84	10,— DM
14	Bodennutzung und Ernteertrag — Zusammenfassende Darstellung der Bodennutzungs- u. Ernteerhebung bis 1954 —	*)	63	Einzelhandel im Saarland (Ergebnisse der Handels- u. Gaststättenzählung 1979)	8,— DM
15	Gemeinde- und Ortslexikon, 1. Lieferung: Alweiler bis Berschweiler — Saarbrücken 1955 —	2,— DM	64	Strukturverhältnisse im Garten- und Obstbau 1982	8,— DM
16	Tabellenteil zum Gemeinde- und Ortslexikon — Saarbrücken 1955 —	2,— DM	65	Zensus im Produzierenden Gewerbe	10,— DM
17	Der Verbrauch von Arbeitnehmerhaushaltungen — Erhebung von Wirtschaftsrechnungen 1951/52 —	2,— DM	66	Saarländische Krebsdokumentation 1979-1981	*)
18	Gemeinde- u. Ortslexikon, 2. Lieferung: Berus bis Bosen — Saarbrücken 1956 —	2,— DM	67	Kommunal- und Europawahl am 17. Juni 1984 Teil 1: Repräsentative Europawahlstatistik Teil 2: Endgültige Wahlergebnisse	*)
19	Amtliches Behördenverzeichnis, 2. Auflage — Stand Juni 1957 —	3,— DM	68	Gastgewerbe im Saarland	8,— DM
20	Gemeinde- u. Ortslexikon, 3. Lieferung: Bous/Saar bis Dörrenbach — Saarbrücken 1957 —	3,— DM	69	Allgemeinbildende Schulen 1984/85	*)
21	Die Finanzen der Gemeinden und Gemeindeverbände im Rechnungsjahr 1954	3,— DM	70	Landtagswahl am 10. März 1985 Teil 1: Repräsentative Landtagswahlstatistik Teil 2: Endgültige Wahlergebnisse	10,— DM
22	Amtliches Gemeindeverzeichnis, 10. Auflage — Stand 06.06.1961 u. 30.06.1963 —	3,— DM	71	Allgemeinbildende Schulen 1985/86	*)
GEMEINDESTATISTIK 1960/61					
23	Teil 1: „Bevölkerung u. Erwerbstätigkeit“	3,— DM	72	Allgemeinbildende Schulen 1986/87	10,— DM
24	Teil 2: „Gebäude u. Wohnungen“	3,— DM	73	Bundestagswahl am 25. Januar 1987 Teil 1: Repräsentative Wahlstatistik Teil 2: Endgültiges Wahlergebnis	12,— DM
25	Teil 3: „Arbeitsstätten (ohne Landwirtschaft)“	2,— DM			
26	Teil 4: „Betriebsstruktur der Landwirtschaft“ und „Gemeindefinanzen“	3,— DM			
27	Arbeitsstättenzählung 1961	4,— DM			
28	Handel und Gastgewerbe im Saarland — Ergebnisse des Handelszensus 1960 —	4,— DM			
29	Handwerk Ergebnisse der Handwerkszählung 1963 — Allgemeine Erhebung —	4,— DM			
30	Volks- und Berufszählung im Saarland 1961 (Tl. I. Textteil — Tl. II. Tabellenteil)	15,— DM			
31	Das Handwerk/Ergebnisse der Handwerkszählung 1963 — Stichprobenerhebung —	4,— DM			
32	Land- u. forstwirtschaftliche Betriebe — Ergebnisse der LZ — Haupterhebung 1960 u. Arbeitskräfteerhebung 1960/61	4,— DM			
33	Forstwirtschaft im Saarland — Ergebnisse der Forsterhebung 1961 —	4,— DM			
34	Gebäude und Wohnungszählung 1968	4,— DM			
35	Amtliches Gemeindeverzeichnis, 11. Auflage — Stand 27.05.1970 u. 30.06.1971 —	6,— DM			
36	Gemeindestatistik 1970 — Bevölkerung und Erwerbstätigkeit —	6,— DM			
37	Personalstrukturuntersuchung im öffentlichen Dienst 1968	6,— DM			
38	Saarländische Krebsdokumentation 1967 — 1971	6,— DM			
39	Berufliche Bildung im Saarland — Eine Untersuchung des berufsbildenden Schulwesens von 1962 bis 1972 —	6,— DM			
40	Volks- u. Berufszählung 1970 — Pendelwanderung im Saarland —	15,— DM			
41	Gemeindestatistik 1970 — Weitere Strukturen	6,— DM			
42	Landwirtschaftliche Betriebe — Ergebnisse der Landwirtschaftszählung 1971 — Gemeindestatistik Teil 1	6,— DM			
43	Nichtlandwirtschaftliche Arbeitsstätten im Saarland am 27.05.1970	9,— DM			
44	Volks- u. Berufszählung 1970 — Bevölkerung, Haushalte u. Familien im Saarland	6,— DM			
45	Volks- und Berufszählung 1970 — Erwerbstätigkeit u. Unterhalt der Bevölkerung im Saarland	6,— DM			
46	Betriebsverhältnisse der Land- u. Forstwirtschaft im Saarland 1971 — Teil 1: Betriebe, Rechtsformen, Bodennutzung, Viehhaltung — Ergebnisse der Landwirt- schaftszählung — (Grunderhebung 1971)	6,— DM			
47	Einzelhandel im Saarland	6,— DM			
48	Vorschulziehung im Saarland — eine Untersuchung der Vorschul- u. Kindertageseinrichtungen 1973 —	6,— DM			
49	Landwirtschaftliche Betriebe — Ergebnisse der Landwirt- schaftszählung 1971 — Gemeindestatistik Teil 2 —	6,— DM			

\*) vergriffen



## Saarland in Zahlen (Sonderhefte)

1 Die saarländische Industrie 1957	*)	66 Umsätze und ihre Besteuerung 1968	2,50 DM
2 Die Viehwirtschaft im Saarland 1957	1,- DM	67 Gehalts- und Lohnstrukturerhebung in der gewerblichen Wirtschaft und im Dienstleistungsbereich 1966	*)
3 Kommunale Finanzen im Kalenderjahr 1957	1,- DM	68 Kommunale Finanzen im Kalenderjahr 1969	3,- DM
4 Berufsberatung – Lehrstellenvermittlung 1957	1,- DM	69 Personal im öffentlichen Dienst am 02. 10. 1969	3,- DM
5 Die Arbeitskräfte der landwirtschaftlichen Betriebe 1957	1,- DM	70 Kommunale Finanzplanung 1970 bis 1974	3,- DM
6 Die eisenschaffende Industrie des Saarlandes (Ende 1958)	1,- DM	71 Güterverkehrsströme im Saarland im Jahre 1969	3,- DM
7 Die saarländische Industrie 1958	1,- DM	72 Schul- und Hochschulpersonal im öffentlichen Dienst -Ergebnisse der Personalstrukturerhebung vom 2. 10. 1968-	3,- DM
8 Das saarländische Bauhauptgewerbe 1957/58	*)	73 Gehalts- und Lohnstrukturerhebung im öffentlichen Dienst 1968	3,- DM
9 Kommunale Finanzen 1958	*)	74 Wasserversorgung und -ableitung im Jahre 1969	3,- DM
10 Veranlagte Einkommen 1956	1,- DM	75 Industrie, Bau, Handwerk und Energiewirtschaft im Jahre 1970	3,- DM
11 Körperschaftseinkommen 1956	1,- DM	76 Die saarländische Wirtschaft im Jahre 1971 (Zahlenspiegel)	3,- DM
12 Die saarländische Industrie 1959	1,- DM	77 Zensus im produzierenden Gewerbe 1967 – Industrie (ohne Bauindustrie) –	4,- DM
13 Kommunale Finanzen im Kalenderjahr 1959	*)	78 Industrie, Bau, Handwerk und Energiewirtschaft im Jahre 1971	4,- DM
14 Die Straßenverkehrsunfälle in den Jahren 1958 u. 1959	1,- DM	79 Kommunale Finanzen im Kalenderjahr 1970	4,- DM
15 Der Außenhandel des Saarlandes 1960	1,- DM	80 Zensus im produzierenden Gewerbe 1967 -Baugewerbe-	4,- DM
16 Umsätze und ihre Besteuerung im zweiten Halbjahr 1959	1,- DM	81 Arbeitsstätten und Beschäftigte im Saarland am 27. Mai 1970	*)
17 Die Wahlen im Saarland am 4. Dezember 1960	*)	82 Umsätze und Ihre Besteuerung 1970	5,- DM
18 Die saarländische Industrie im Jahre 1960	1,- DM	83 Endgültige Ergebnisse der Bundestagswahl im Saarland am 19. November 1972	7,- DM
19 Schuldenstand von Staat und Gemeinden (Gv.) am 31. März 1960	1,- DM	84 Die saarländische Wirtschaft im Jahre 1972 (Zahlenspiegel)	*)
20 Kommunale Finanzen im Kalenderjahr 1960	1,- DM	85 Lohnsteuerpflichtige Einkommen 1968	5,- DM
21 Personal im öffentlichen Dienst am 2. Oktober 1960	1,- DM	86 Kommunale Finanzen im Kalenderjahr 1971	5,- DM
22 Die saarländische Industrie im Jahre 1961	1,- DM	87 Industrie, Bau, Handwerk und Energiewirtschaft im Jahre 1972	5,- DM
23 Umsätze und ihre Besteuerung 1960	1,- DM	88 Kinderspielflächen im Saarland 1973	5,- DM
24 Kommunale Finanzen im Kalenderjahr 1961	1,- DM	89 Die saarländische Wirtschaft im Jahre 1973 (Zahlenspiegel)	*)
25 Umsätze und ihre Besteuerung 1961	1,- DM	90 Die Straßen im Saarland am 1. Januar 1971	5,- DM
26 Die saarländische Industrie im Jahre 1962	1,- DM	91 Industrie, Bau, Handwerk und Energiewirtschaft im Jahre 1973	6,- DM
27 Kommunale Finanzen im Kalenderjahr 1962	1,- DM	92 Kommunale Finanzen im Kalenderjahr 1972	6,- DM
28 Der Außenhandel des Saarlandes im Jahre 1962	1,- DM	93 Die saarländische Wirtschaft im Jahre 1974 (Zahlenspiegel)	6,- DM
29 Steuerpflichtige Vermögen und Einheitswerte gewerblicher Betriebe 1960	1,- DM	94 Industrie, Bau, Handwerk und Energiewirtschaft im Jahre 1974	6,- DM
30 Die saarländische Industrie im Jahre 1963	*)	95 Straßenverkehrsunfälle 1972 - 1974	8,- DM
31 Kommunale Finanzen im Kalenderjahr 1963	1,- DM	96 Die saarländische Wirtschaft im Jahre 1975 (Zahlenspiegel)	6,- DM
32 Umsätze und ihre Besteuerung 1962	1,- DM	97 Umsätze und ihre Besteuerung 1972	7,- DM
33 Die saarländische Industrie im Jahre 1964	1,- DM	98 Kommunale Finanzen im Kalenderjahr 1973	7,- DM
34 Lohnsteuerpflichtige Einkommen 1961	1,- DM	99 Industrie, Bau, Handwerk und Energiewirtschaft im Jahre 1975	8,- DM
35 Sozialprodukt des Saarlandes in den Jahren 1960 bis 1964	1,- DM	100 Gehalts- und Lohnstrukturerhebung in der gewerblichen Wirtschaft u. im Dienstleistungsbereich 1972	8,- DM
36 Kommunale Finanzen im Kalenderjahr 1964	1,- DM	101 Endgültige Ergebnisse der Bundestagswahl im Saarland am 3. Oktober 1976	8,- DM
37 Umsätze und ihre Besteuerung 1964	1,- DM	102 Industrie, Bau, Handwerk und Energiewirtschaft im Jahre 1976	8,- DM
38 Die saarländische Industrie im Jahre 1965	*)	103 Die saarländische Wirtschaft im Jahre 1976 (Zahlenspiegel)	*)
39 Schuldenstand von Land und Gemeinden (Gv.) am 31. Dezember 1965	*)	104 Studien- und Berufswünsche 1971 bis 1975	8,- DM
40 Veranlagte Einkommen und ihre Besteuerung 1961	1,- DM	105 Umsätze und ihre Besteuerung 1974	8,- DM
41 Körperschaftsteuerpflichtige Einkommen 1961	1,50 DM	106 Straßenverkehrsunfälle 1976	8,- DM
42 Kommunale Finanzen im Kalenderjahr 1965	1,50 DM	107 Die saarländische Wirtschaft im Jahre 1977	8,- DM
43 Sozialprodukt des Saarlandes/Landeswerte 1960 bis 1965/ Kreiswerte 1961 und 1964	1,50 DM	108 Kommunale Finanzen im Kalenderjahr 1977	8,- DM
44 Straßenverkehrsunfälle 1965	1,50 DM	109 Bergbau u. Verarb. Gewerbe einschl. produzierendes Handwerk (Monatsergebnisse 1977 u. 1978 für Betriebe)	10,- DM
45 Industrie, Bau, Handwerk und Energiewirtschaft im Jahre 1966	1,50 DM	110 Viehwirtschaft im Saarland 1978	6,- DM
46 Personal im öffentlichen Dienst am 02. 10. 1966	1,50 DM	111 Produzierendes Gewerbe 1977	7,- DM
47 Schuldenstand von Land und Gemeinden (Gv.) am 31. Dezember 1966	*)	112 Personalstand am 30. 06. 1977 - Individualerhebung -	15,- DM
48 Handel und Gastgewerbe im Saarland 1962 bis 1966	1,50 DM	113 Produzierendes Gewerbe 1978	7,- DM
49 Der Außenhandel des Saarlandes 1960 bis 1966	1,50 DM	114 Umsätze und ihre Besteuerung 1976	8,- DM
50 Steuerpflichtige Vermögen und Einheitswerte gewerblicher Betriebe 1963	2,- DM	115 Produzierendes Gewerbe 1979	7,- DM
51 Industrie, Bau, Handwerk und Energiewirtschaft im Jahre 1967	2,- DM	116 Produzierendes Gewerbe 1980	*)
52 Lohnsteuerpflichtige Einkommen 1965	2,- DM	117 Gehalts- u. Lohnstrukturerhebung in der gewerblichen Wirtschaft u. im Dienstleistungsbereich 1978	8,- DM
53 Umsätze und ihre Besteuerung 1966	2,- DM	118 Produzierendes Gewerbe 1981	*)
54 Die Straßen des Saarlandes am 1. Januar 1966	2,- DM	119 Produzierendes Gewerbe 1982	7,- DM
55 Kommunale Finanzen in den Kalenderjahren 1966 und 1967	2,- DM	120 Straßenverkehrsunfälle 1982	8,- DM
56 Wohngeld 1964 bis 1967	2,- DM		
57 Straßenverkehrsunfälle 1967	2,- DM		
58 Kommunale Finanzen im Kalenderjahr 1968	2,- DM		
59 Grenzüberschreitender Schiffs- und Güterverkehr auf der Mosel 1964 bis 1968	2,- DM		
60 Endgültige Ergebnisse der Bundestagswahl im Saarland am 28. 09. 1969	3,- DM		
61 EWG-Strukturerhebung in der Landwirtschaft 1966/67	3,- DM		
62 Industrie, Bau, Handwerk und Energiewirtschaft im Jahre 1968	2,- DM		
63 Steuerpflichtige Vermögen und Einheitswerte gewerblicher Betriebe 1966	2,50 DM		
64 Straßenverkehrsunfälle 1968 und 1969	2,50 DM		
65 Industrie, Bau, Handwerk und Energiewirtschaft im Jahre 1969	*)		

\*) vergriffen

## Saarland in Zahlen (Sonderhefte)

121	Arbeitskostenerhebung im Produzierenden Gewerbe und Dienstleistungsbereich 1981	7,- DM
122	Produzierendes Gewerbe 1983	*)
123	Straßenverkehrsunfälle 1983	8,- DM
124	Agrarberichterstattung 1983	*)
125	Morbidität und Mortalität an Bösartigen Neubildungen im Saarland 1982 — Jahresbericht des Saarl. Krebsregisters —	9,- DM
126	Produzierendes Gewerbe 1984	7,- DM
127	Straßenverkehrsunfälle 1984	8,- DM
128	Wohngeld 1982 bis 1984	9,- DM
129	Morbidität und Mortalität an Bösartigen Neubildungen im Saarland 1983 — Jahresbericht des Saarl. Krebsregisters —	*)
130	Produzierendes Gewerbe 1985	8,- DM
131	Agrarberichterstattung 1985	9,- DM
132	Arbeitskostenerhebung im Produzierenden Gewerbe und Dienstleistungsbereich 1984	7,- DM
133	Morbidität und Mortalität an Bösartigen Neubildungen im Saarland 1984 — Jahresbericht des Saarl. Krebsregisters —	10,- DM
134	Umsätze und ihre Besteuerung 1984	10,- DM
135	Straßenverkehrsunfälle 1985	10,- DM
136	Produzierendes Gewerbe 1986	10,- DM
137	Morbidität und Mortalität an Bösartigen Neubildungen im Saarland 1985 — Jahresbericht des Saarl. Krebsregisters —	10,- DM
138	Allgemeinbildende Schulen 1987/88	10,- DM

\*) *vergriffen*

# Veröffentlichungen des Statistischen Amtes des Saarlandes

## Statistisches Handbuch für das Saarland

1. Ausgabe 1950	*)
2. Ausgabe 1952	Preis 20,- DM
3. Ausgabe 1955	Preis 20,- DM
4. Ausgabe 1958	*)
5. Ausgabe 1963	Preis 30,- DM
6. Ausgabe 1976	*)
7. Ausgabe 1978	Preis 35,- DM
8. Ausgabe 1980	*)
9. Ausgabe 1982	Preis 35,- DM
10. Ausgabe 1984	Preis 35,- DM
11. Ausgabe 1986	Preis 35,- DM

## Statistisches Taschenbuch für das Saarland

1. Ausgabe 1959	Preis 2,75 DM
2. Ausgabe 1961	*)
3. Ausgabe 1977	Preis 10,- DM
4. Ausgabe 1979	*)
5. Ausgabe 1981	Preis 10,- DM
6. Ausgabe 1983	Preis 12,- DM
7. Ausgabe 1985	Preis 12,- DM

## Handbuch Steuern und Finanzen, ab 1987: Öffentliche Finanzen

1. Ausgabe 1970	Preis 8,- DM
2. Ausgabe 1971	Preis 10,- DM
3. Ausgabe 1972	Preis 8,- DM
4. Ausgabe 1973	*)
5. Ausgabe 1974	Preis 10,- DM
6. Ausgabe 1975	*)
7. Ausgabe 1976	Preis 12,- DM
8. Ausgabe 1977	Preis 12,- DM
9. Ausgabe 1978	Preis 12,- DM
10. Ausgabe 1979	Preis 12,- DM
11. Ausgabe 1980	Preis 12,- DM
12. Ausgabe 1981	*)
13. Ausgabe 1982	Preis 12,- DM
14. Ausgabe 1983	Preis 12,- DM
15. Ausgabe 1986	Preis 12,- DM
16. Ausgabe 1987	Preis 12,- DM

## Saarländische Bevölkerungs- und Wirtschaftszahlen

Jahrgang 1 bis 5 — 1949 bis 1953	*)
Jahrgang 6 — 1954, Heft 1 - 4	Preis 3,- DM
Jahrgang 7 — 1955, Heft 1 - 4	Preis 3,- DM
Jahrgang 8 — 1956, Heft 1 - 4	Preis 4,- DM
Jahrgang 9/10 — 1957/1958	Preis 5,- DM
Jahrgang 11/12 — 1959/1960	Preis 6,- DM

\*) vergriffen

## Gemeinschaftsveröffentlichungen der Statistischen Landesämter

### Volkswirtschaftliche Gesamtrechnungen der Länder

Heft 5 — Entstehung, Verteilung u. Verwendung des Sozialprodukts in den Ländern -Standardtabellen 1960 bis 1970-	Preis 15,- DM
Heft 6 — Das Bruttoinlandsprodukt der kreisfreien Städte und Landkreise 1970 und 1972	Preis 8,- DM
Heft 7 — Die Entstehung des Bruttoinlands- produkts in den Ländern Revidierte Ergebnisse 1960 bis 1976	Preis 13,- DM
Heft 8 — Bruttoinlandsprodukt u. Bruttowert- schöpfung der kreisfreien Städte und Landkreise, Revidierte Ergebnisse 1970, 1972 und 1974	Preis 10,- DM
Heft 9 — Entstehung, Verteilung u. Verwendung des Sozialprodukts in den Ländern 1960 bis 1976	Preis 16,- DM
Heft 10 — Bruttoinlandsprodukt und Bruttowert- schöpfung der kreisfreien Städte und Landkreise in der Bundesrepublik Deutschland 1976	Preis 8,- DM
Heft 11 — Die Bruttoanlageinvestitionen in den Ländern der Bundesrepublik Deutschland (Revidierte Ergebnisse 1960 bis 1979)	Preis 10,- DM
Heft 12 — Entstehung, Verteilung u. Verwendung des Sozialproduktes in den Ländern der Bundesrepublik Deutschland 1970 bis 1981	Preis 12,- DM
Heft 13 — Entstehung, Verteilung u. Verwendung des Sozialproduktes in den Ländern der Bundesrepublik Deutschland Revidierte Ergebnisse 1970 bis 1982	Preis 18,- DM
Heft 14 — Bruttowertschöpfung der kreisfreien Städte und Landkreise in der Bundes- republik Deutschland 1980 und 1982	Preis 10,- DM
Heft 15 — Entstehung, Verteilung u. Verwendung des Sozialprodukts in den Ländern der Bundesrepublik Deutschland Revidierte Ergebnisse 1970 bis 1985	Preis 16,- DM

# VERÖFFENTLICHUNGEN

## I. Zusammenfassende Schriften

### Statistisches Handbuch für das Saarland

Erscheint zweijährlich im Wechsel mit "Statistisches Taschenbuch für das Saarland".

Das Statistische Handbuch vermittelt aus dem Bereich der amtlichen Statistik die jeweils aktuellen Ergebnisse. Dem Benutzer steht reiches Zahlenmaterial aus sämtlichen Bereichen des wirtschaftlichen, kulturellen und sozialen Lebens zur Verfügung. Durch Zeit- und regionale Vergleiche lassen sich Entwicklungen in der Bevölkerungs-, der Wirtschafts- und Sozialstruktur erkennen.

### Statistisches Taschenbuch für das Saarland

Erscheint zweijährlich im Wechsel mit "Statistisches Handbuch für das Saarland".

Das Statistische Taschenbuch will die zweijährliche Erscheinungsphase des "Handbuchs" durch Publikation der jeweils neuesten, wichtigsten Daten der amtlichen Statistik ausfüllen. In seiner Gliederung ist es nicht so differenziert angelegt wie das bedeutend umfangreichere "Handbuch". In einem Anhang werden zusätzlich die wichtigsten Daten der amtlichen Statistik für das Bundesgebiet aufgeführt.

**SAARLAND HEUTE — Statistische Kurzinformationen (erscheint jährlich)**

## II. Fachstatistische Schriften

### Handbuch Steuern und Finanzen

Erscheinungsweise jährlich.

Das Handbuch stellt Grunddaten über die aktuelle Finanzsituation im öffentlichen Bereich zur Verfügung. Angegeben sind sowohl einfache Bestandszahlen als auch funktional gegliederte Ergebnisse für Gemeinden und Land.

### Statistische Berichte

Zur schnellen Unterrichtung von Verwaltung und anderen Interessenten werden hier die neuesten Ergebnisse der laufenden Statistiken wie auch die ersten Resultate von Sondererhebungen veröffentlicht. Ihre sachliche Gliederung ist sehr differenziert und bundeseinheitlich festgelegt.

**BILDUNG — Kurzinformationen (erscheint jährlich)**

## III. Reihen

### Einzelschrift zur Statistik des Saarlandes

In dieser Reihe, die bis heute etwa 70 Einzelschriften umfaßt, werden aus dem gesamten Spektrum der amtlichen Statistik schwerpunktmäßig Einzelthemen behandelt.

### Saarland in Zahlen (*Sonderhefte*)

In dieser Serie werden die Ergebnisse von periodisch wiederkehrenden Zählungen veröffentlicht.

### Gemeinde- und Kreisstatistiken

In dieser im 2-Jahresrhythmus abwechselnd erscheinenden Reihe werden Informationen aus den verschiedensten Bereichen der Amtlichen Statistik auf Gemeinde- bzw. Kreisebene veröffentlicht.

### Volkswirtschaftliche Gesamtrechnungen der Länder (*Gemeinschaftsveröffentlichungen der Statistischen Landesämter*)

Ergebnisse über Entstehung, Verteilung und Verwendung des Sozialprodukts nach Ländern sowie Bruttowertschöpfung der kreisfreien Städte und Landkreise, Erscheinungsweise ein- bis zweijährlich.

## IV. Verzeichnisse

wie Gemeindeverzeichnis, Schulverzeichnis, Krankenhausverzeichnis, Märkte im Saarland, Systematischer Datenbestandskatalog des saarländischen Informationssystems SAPLIS usw. werden jährlich aktualisiert herausgegeben.

### Amtliches Behördenverzeichnis



Saarland

Statistisches Amt des Saarlandes — Presse- und Informationsdienst

Hardenbergstraße 3, 6600 Saarbrücken, ☎ 0681/505-935, 986, Telex Btx 0681 505 1 +, Btx \* 2039560