

Statistisches Amt
für Hamburg und Schleswig-Holstein



STATISTISCHE BERICHTE

Kennziffer: E II 1/E III 1 - m 10/23 SH

Das Baugewerbe in Schleswig-Holstein Oktober 2023

Herausgegeben am: 23. Januar 2024

Impressum

Statistische Berichte

Herausgeber:

Statistisches Amt für Hamburg und Schleswig-Holstein

– Anstalt des öffentlichen Rechts –

Steckelhörn 12
20457 Hamburg

Auskunft zu dieser Veröffentlichung:

Verena Hein

Telefon: 0431 6895-9143

E-Mail: bau@statistik-nord.de

Auskunftsdienst:

E-Mail: info@statistik-nord.de

Auskünfte: 040 42831-1766

Internet: www.statistik-nord.de

© Statistisches Amt für Hamburg und Schleswig-Holstein, Hamburg 2024
Auszugsweise Vervielfältigung und Verbreitung mit Quellenangabe gestattet.

Sofern in den Produkten auf das Vorhandensein von Copyrightrechten Dritter hingewiesen wird, sind die in deren Produkten ausgewiesenen Copyrightbestimmungen zu wahren. Alle übrigen Rechte bleiben vorbehalten.

Zeichenerklärung:

0	weniger als die Hälfte von 1 in der letzten besetzten Stelle, jedoch mehr als nichts
–	nichts vorhanden (genau Null)
...	Angabe fällt später an
·	Zahlenwert unbekannt oder geheim zu halten
x	Tabellenfach gesperrt, weil Aussage nicht sinnvoll
p	vorläufiges Ergebnis
r	berichtigtes Ergebnis
s	geschätztes Ergebnis
a. n. g.	anderweitig nicht genannt
u. dgl.	und dergleichen
()	Zahlenwert mit eingeschränkter Aussagefähigkeit
/	Zahlenwert nicht sicher genug

Abweichungen in den Summen sind auf Runden der Zahlen zurückzuführen.

Inhaltsverzeichnis

Seite

Hinweise	4
Tabellenteil	
1. Bauhauptgewerbe	5
1.1 Betriebe, Beschäftigung, Entgelte, Umsatz und Auftragseingang im Bauhauptgewerbe in Schleswig-Holstein 2019 bis 2023	5
1.2 Betriebe, Beschäftigung, Entgelte, Umsatz und Auftragseingang im Bauhauptgewerbe in Schleswig-Holstein im Oktober 2023 nach Wirtschaftszweigen	6
1.3 Betriebe, Beschäftigung, Umsatz und Auftragseingang im Bauhauptgewerbe in Schleswig-Holstein im Oktober 2023 nach Bauarten und Auftraggebern	7
1.4 Betriebe, Beschäftigung, Entgelte, Umsatz und Auftragseingang im Bauhauptgewerbe in Schleswig-Holstein im Oktober 2023 nach Kreisen	8
1.5 Auftragsbestand im Bauhauptgewerbe in Schleswig-Holstein vom 1. Quartal 2021 bis 3. Quartal 2023 nach Bauarten und Auftraggebern	9
1.6 Messzahlen und Veränderungsraten für Beschäftigte und Umsatz im Bauhauptgewerbe in Schleswig-Holstein 2021 bis 2023	10
2. Ausbaugewerbe	11
2.1 Betriebe, Beschäftigung, Entgelte und Umsatz im Ausbaugewerbe in Schleswig-Holstein 2019 bis 2023	11
2.2 Betriebe, Beschäftigung, Entgelte und Umsatz im Ausbaugewerbe in Schleswig-Holstein im 3. Quartal 2023 nach Wirtschaftszweigen	12
2.3 Betriebe, Beschäftigung, Entgelte und Umsatz im Ausbaugewerbe in Schleswig-Holstein im 3. Quartal 2023 nach Kreisen	13
2.4 Messzahlen und Veränderungsraten für Beschäftigte und Umsatz im Ausbaugewerbe in Schleswig-Holstein 2019 bis 3. Quartal 2023	14
Grafiken	
1. Baugewerblicher Umsatz und Auftragseingänge im Bauhauptgewerbe in Schleswig-Holstein 2021 bis 2023	6
2. Veränderungsrate der Messzahlen für Beschäftigte und Umsatz gegenüber dem Vorjahreswert im Bauhauptgewerbe in Schleswig-Holstein 2019 bis 2023	9
3. Ausbaugewerblicher Umsatz im Ausbaugewerbe in Schleswig-Holstein 2019 bis 2023	11
4. Veränderungsrate der Messzahlen für Beschäftigte und Umsatz gegenüber dem Vorjahreswert im Ausbaugewerbe in Schleswig-Holstein 2019 bis 2023	14

Hinweise

Rechtsgrundlagen: Gesetz über die Statistik im Produzierenden Gewerbe (ProdGewStatG) in der Fassung der Bekanntmachung vom 21. März 2002 (BGBl. I S. 1181) zuletzt geändert durch Artikel 7 des Gesetzes vom 22. Februar 2021 (BGBl. I S.266), in Verbindung mit dem Bundesstatistikgesetz (BStatG) in der Fassung der Bekanntmachung vom 20. Oktober 2016 (BGBl. I S. 2394), zuletzt geändert durch Artikel 5 des Gesetzes vom 20. Dezember 2022 (BGBl. I S. 2727).

Erhebungsbereich: Die Abgrenzung und Gliederung des Baugewerbes erfolgt aktuell nach der Klassifikation der Wirtschaftszweige, Ausgabe 2008 (WZ2008). Die Erhebungen werden getrennt durchgeführt für Rechtliche Einheiten in den Bereichen "Vorbereitende Baustellenarbeiten, Hoch- und Tiefbau" (Bauhauptgewerbe) sowie für Rechtliche Einheiten in den Bereichen "Bauinstallation und sonstiges Ausbaugewerbe" (Ausbaugewerbe).

Erhebungseinheit: Zum Monatsbericht im Bauhauptgewerbe melden alle Betriebe des Bauhauptgewerbes von Rechtlichen Einheiten mit 20 und mehr tätigen Personen (ggf. inklusive ihrer Anteile an Arbeitsgemeinschaften), soweit sich ihre Tätigkeit auf inländische Baustellen bezieht. Die vierteljährliche Erhebung im Ausbaugewerbe erfasst alle Betriebe des Ausbaugewerbes von Rechtlichen Einheiten mit ebenfalls 20 und mehr Personen (von Berichtsjahr 2018 bis einschließlich 2020 mit 23 und mehr) und mehr tätigen Personen. Aufgrund der Absenkung der Berichtskreisuntergrenze sind die Ergebnisse ab 2021 nur eingeschränkt mit den Vorjahreswerten vergleichbar. Maßgebend dafür ist jeweils die Beschäftigtenzahl Ende Juni des vorausgegangenen Berichtsjahres. Erfasst und nachgewiesen werden örtliche Einheiten (in der Regel nicht Baustellen) mit wirtschaftlichem Schwerpunkt im Baugewerbe.

Ergänzende Ergebnisse aus dem Mixmodell: Das Baugewerbe ist geprägt durch eine Vielzahl von kleinen Betrieben, die in der Summe eine wichtige Rolle für die Darstellung der konjunkturellen Entwicklung spielen. Deshalb werden die Daten der Monatserhebung im Bauhauptgewerbe sowie der Vierteljahreserhebung im Ausbaugewerbe, die lediglich Betriebe von Rechtlichen Einheiten mit 20 und mehr tätigen Personen erfassen, zusätzlich auch um Verwaltungsdaten für die Betriebe von Rechtlichen Einheiten mit weniger als 20 tätigen Personen ergänzt. Die Verwaltungsdaten umfassen Umsatzdaten der Finanzverwaltung und Beschäftigtendaten der Bundesagentur für Arbeit. Das Ergebnis für dieses so genannte Mixmodell entspricht praktisch einer Totalzählung. Das Mixmodell zielt darauf ab, die Darstellung der konjunkturellen Entwicklung im Bauhaupt- und im Ausbaugewerbe zu vervollständigen und damit die Aussagefähigkeit, der Ergebnisse aus den Primärerhebungen zu verbessern. Aufgrund methodischer Besonderheiten ist mit dem Mixmodell nur die Darstellung von Messziffern und Veränderungsraten, nicht jedoch von absoluten Größen möglich.

Tätige Personen: Tätige Inhaber/-innen und tätige Mitinhaber/-innen, unbezahlt mithelfende Familienangehörige und alle in einem arbeitsrechtlichen Verhältnis zur Rechtlichen Einheit stehende Personen. Nachgewiesen wird der Stand am Monats- bzw. Quartalsende, bei größeren Zeiträumen der jeweilige Durchschnitt für die betreffenden Monate bzw. Quartale.

Entgelte: Summe der lohnsteuerpflichtigen Bruttobezüge (Bar- und Sachbezüge) ohne Arbeitgeberanteile zur Kranken-, Pflege-, Renten- und Arbeitslosenversicherung, ohne Beiträge zu den Sozialkassen des Baugewerbes, ohne Winterbau-Umlage und ohne Aufwendungen für die betriebliche Alters-, Invaliditäts- und Hinterbliebenenversorgung sowie ohne gezahltes Vorruhestandsgeld.

Geleistete Arbeitsstunden: Alle auf Baustellen, Bauhöfen und in Werkstätten im Bundesgebiet tatsächlich geleisteten Arbeitsstunden, gleichgültig ob sie von Lohn- oder Gehaltsempfängern oder von Auszubildenden erbracht wurden. Nicht einbezogen sind die für Büro­tätigkeit geleisteten Arbeitsstunden.

Umsatz (ohne Umsatzsteuer): Die dem Finanzamt für die Umsatzsteuer zu meldenden steuerbaren (steuerpflichtigen und steuerfreien) Beträge für die im Bundesgebiet getätigten Leistungen, einschließlich Umsatz aus Nachunternehmertätigkeit und der Vergabe von Teilleistungen an Nachunternehmer. Hierzu zählen auch Anzahlungen für Teilleistungen oder Vorauszahlungen vor Ausführung der entsprechenden Lieferungen oder Leistungen, die gem. § 13 UStG zu versteuern sind. Neben dem baugewerblichen Umsatz enthält der Gesamtumsatz sonstige Umsätze (vorwiegend aus Handelsware, aus sonstigen eigenen Erzeugnissen (Baustoffen, Betonwaren u. Ä.), Umsätze aus Lohnarbeiten für Dritte, Dienstleistungen, Vermietung und Verpachtung).

Auftragseingang: Als Auftragseingang gilt die Summe aller im Berichtszeitraum eingegangenen und vom Betrieb fest akzeptierten Bauaufträge im Inland (ohne Umsatzsteuer). Anzugeben sind nur Auftragseingänge, die vom Betrieb selbst ausgeführt werden ohne die an Nachunternehmer zu vergebenden Teile von Bauaufträgen.

Auftragsbestand: Zum Auftragsbestand rechnet der Wert (ohne Umsatzsteuer) aller fest angenommenen, aber noch nicht ausgeführten Bauaufträge bzw. Auftragsteile im Inland am Ende des Berichtsvierteljahres, ohne an Nachunternehmer vergebene Aufträge. Bei der Ermittlung des Auftragsbestandes ist vom Wert bereits im Bau befindlicher Projekte der Teil abzusetzen, der produktionstechnisch schon fertiggestellt ist.

Wirtschaftsbau: Unter Wirtschaftsbau werden Hoch- und Tiefbaumaßnahmen im Nichtwohnungsbau, die nicht der öffentlichen Hand zuzurechnen sind, zusammengefasst (frühere Bezeichnung: Gewerblicher und industrieller Bau).

1.1 Betriebe, Beschäftigung, Entgelte, Umsatz und Auftragseingang im Bauhauptgewerbe¹ in Schleswig-Holstein 2019 bis 2023

(Betriebe von Rechtlichen Einheiten mit 20 und mehr tätigen Personen)

Jahr ---- Monat	Betriebe ²	Tätige Personen im Bauhaupt- gewerbe ²	Geleistete Arbeits- stunden	Entgelte	Bau- gewerbl. Umsatz ³	Auftrags- eingang ³	
	Anzahl		1 000 Std	1 000 Euro			
2019	360	15 875	18 913	606 021	2 816 911	2 188 594	
2020	394	17 146	20 470	666 556	3 066 775	2 428 599	
2021	391	17 499	20 573	695 736	2 994 593	2 660 551	
2022	397	17 635	20 857	742 209	3 566 320	2 845 999	
2021	Januar	395	17 355	1 207	48 119	117 422	141 021
	Februar	395	17 281	1 127	42 767	129 163	254 417
	März	393	17 342	1 947	55 921	207 281	218 451
	April	393	17 480	1 864	60 560	247 094	295 078
	Mai	391	17 414	1 695	57 052	234 515	211 696
	Juni	391	17 484	1 993	59 557	285 733	231 455
	Juli	390	17 440	1 752	60 413	275 481	242 933
	August	389	17 657	1 891	60 028	272 788	214 637
	September	389	17 725	1 949	59 197	282 850	247 828
	Oktober	389	17 665	1 807	57 220	279 173	196 069
	November	389	17 646	1 969	75 205	312 511	201 016
	Dezember	389	17 499	1 371	59 700	350 582	205 950
2022	Januar	399	17 654	1 431	54 274	175 457	232 178
	Februar	397	17 582	1 500	51 048	184 578	236 007
	März	397	17 579	1 932	58 826	273 733	288 451
	April	397	17 548	1 701	61 046	254 684	230 229
	Mai	396	17 501	1 878	65 731	316 795	257 235
	Juni	396	17 624	1 911	63 402	316 278	279 900
	Juli	396	17 559	1 727	60 469	308 621	250 827
	August	396	17 808	1 913	64 483	329 490	244 949
	September	396	17 850	1 928	65 321	339 435	215 809
	Oktober	396	17 745	1 765	61 531	311 600	236 674
	November	396	17 677	1 954	78 010	375 204	194 107
	Dezember	396	17 489	1 217	58 068	380 446	179 632
2023	Januar	406	17 962	1 465	55 819	156 885	170 765
	Februar	405	17 966	1 635	55 320	245 647	234 064
	März	405	18 048	1 860	60 390	299 794	253 873
	April	405	18 076	1 717	64 044	276 653	230 305
	Mai	405	17 969	1 880	69 891	297 513	235 048
	Juni	402	17 909	1 989	65 405	338 297	299 989
	Juli	402	17 882	1 804	64 052	324 661	226 218
	August	401	17 989	1 892	67 138	313 657	249 462
	September	401	18 049	1 901	63 982	333 302	205 148
	Oktober	401	18 010	1 719	64 737	299 265	179 933

¹ Vorbereitende Baustellenarbeiten, Hoch- und Tiefbau

² Jahreswerte = Monatsdurchschnitt

³ ohne Umsatzsteuer

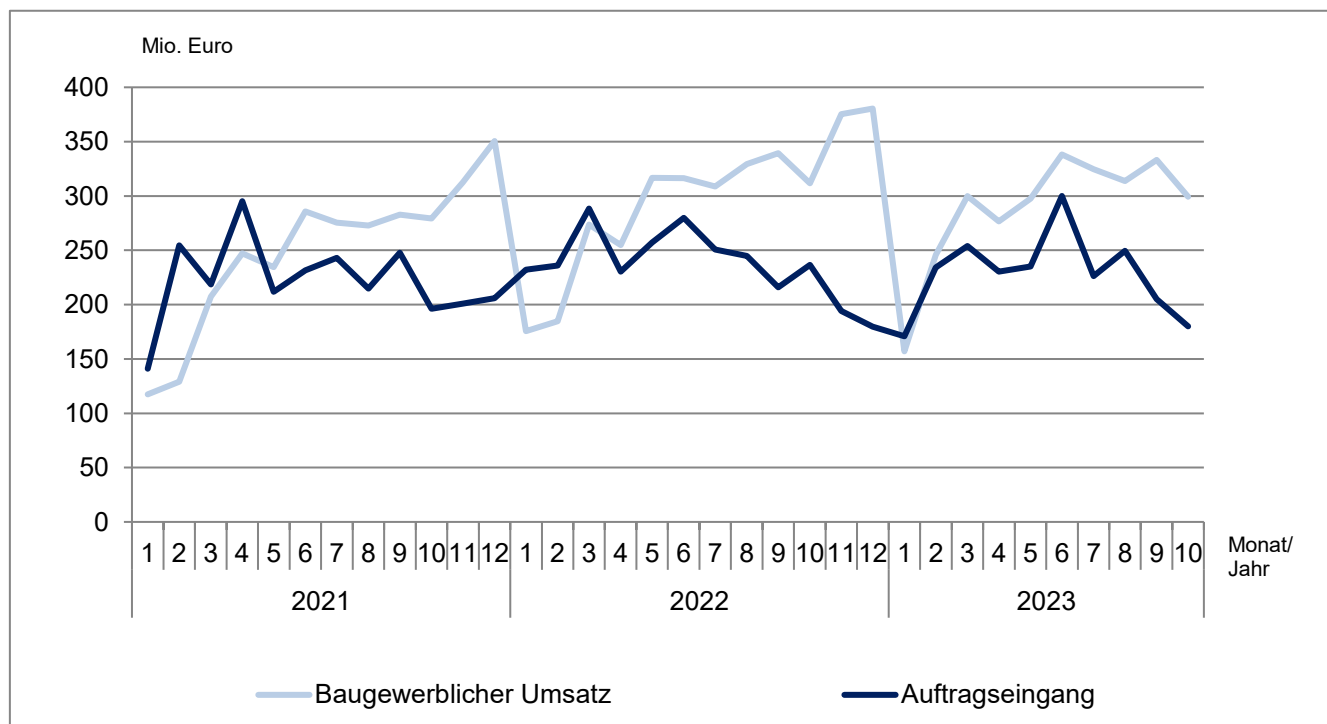
1.2 Betriebe, Beschäftigung, Entgelte, Umsatz und Auftragseingang im Bauhauptgewerbe¹ in Schleswig-Holstein im Oktober 2023 nach Wirtschaftszweigen (Betriebe von Rechtlichen Einheiten mit 20 und mehr tätigen Personen)

WZ-Nr.	Wirtschaftszweig	Betriebe	Tätige Personen im Bauhauptgewerbe	Geleistete Arbeitsstunden	Entgelte	Baugewerbl. Umsatz ²	Auftragseingang ²
		Anzahl		1 000 Std		1 000 Euro	
41.2	Bau von Gebäuden	123	5 111	409	18 106	92 636	40 816
42.1	Bau von Straßen und Bahnverkehrsstrecken	42	3 085	347	12 004	70 958	31 042
42.11	Bau von Straßen	36	2 700	303	10 382	61 751	28 011
43.9	Sonstige spezialisierte Bautätigkeiten	151	6 166	571	21 614	85 461	64 121
43.91	Dachdeckerei und Zimmerei	70	2 552	244	8 436	38 625	18 776
43.99	Sonstige spezialisierte Bautätigkeiten a. n. g.	81	3 614	327	13 178	46 836	45 345
Vorbereitende Baustellenarbeiten, Hoch- und Tiefbau zusammen		401	18 010	1 719	64 737	299 265	179 933

¹ Vorbereitende Baustellenarbeiten, Hoch- und Tiefbau

² ohne Umsatzsteuer

Baugewerblicher Umsatz und Auftragseingang im Bauhauptgewerbe in Schleswig-Holstein 2021 bis 2023 (Betriebe von Rechtlichen Einheiten mit 20 und mehr tätigen Personen)



**1.3 Betriebe, Beschäftigung, Umsatz und Auftragseingang im Bauhauptgewerbe¹
in Schleswig-Holstein im Oktober 2023 nach Bauarten und Auftraggebern**
(Betriebe von Rechtlichen Einheiten mit 20 und mehr tätigen Personen)

Merkmal	Oktober 2023	zum Vergleich				Januar - Oktober ²		
		Oktober 2022	September 2023	Veränderung zum ... in %		2023	2022	Veränderung in %
				Oktober 2022	September 2023			
Betriebe	401	396	401	1,3	-	403	397	1,7
Tätige Personen im Bauhauptgewerbe	18 010	17 745	18 049	1,5	- 0,2	17 986	17 645	1,9
Entgelte (1 000 Euro)	64 737	61 531	63 982	5,2	1,2	630 777	606 131	4,1
Geleistete Arbeitsstunden (1 000 Std)	1 719	1 765	1 901	- 2,6	- 9,6	17 862	17 686	1,0
Hochbau insgesamt	916	904	1 014	1,4	- 9,6	9 382	9 241	1,5
Tiefbau insgesamt	803	861	887	- 6,7	- 9,5	8 480	8 444	0,4
Wohnungsbau	588	620	654	- 5,1	- 10,1	6 250	6 389	- 2,2
Wirtschaftsbau	511	495	561	3,3	- 8,9	5 311	5 103	4,1
Hochbau	226	204	254	10,8	- 11,0	2 302	2 104	9,4
Tiefbau	285	291	307	- 2,0	- 7,2	3 009	3 000	0,3
öffentlicher und Straßenbau	620	650	686	- 4,6	- 9,5	6 301	6 193	1,7
Hochbau	102	80	106	27,7	- 3,2	830	748	11,0
Straßenbau	254	252	289	0,9	- 12,3	2 637	2 444	7,9
sonstiger Tiefbau	264	318	290	- 17,0	- 9,1	2 834	3 001	- 5,6
Baugewerblicher Umsatz³ (1 000 Euro)	299 265	311 600	333 302	- 4,0	- 10,2	2 885 674	2 810 670	2,7
Hochbau insgesamt	163 540	179 839	192 790	- 9,1	- 15,2	1 659 283	1 649 567	0,6
Tiefbau insgesamt	135 725	131 761	140 512	3,0	- 3,4	1 226 390	1 161 103	5,6
Wohnungsbau	103 610	121 378	125 101	- 14,6	- 17,2	1 114 359	1 145 750	- 2,7
Wirtschaftsbau	86 171	92 323	91 466	- 6,7	- 5,8	832 593	801 066	3,9
Hochbau	40 439	46 693	49 955	- 13,4	- 19,0	397 883	385 854	3,1
Tiefbau	45 732	45 631	41 512	0,2	10,2	434 710	415 212	4,7
öffentlicher und Straßenbau	109 484	97 899	116 734	11,8	- 6,2	938 722	863 854	8,7
Hochbau	19 491	11 769	17 734	65,6	9,9	147 041	117 963	24,7
Straßenbau	45 589	44 510	56 204	2,4	- 18,9	398 522	370 625	7,5
sonstiger Tiefbau	44 404	41 621	42 796	6,7	3,8	393 159	375 266	4,8
Auftragseingang³ (1 000 Euro)	179 933	236 674	205 148	- 24,0	- 12,3	2 284 805	2 472 261	- 7,6
Hochbau insgesamt	82 577	135 987	106 931	- 39,3	- 22,8	1 186 622	1 340 718	- 11,5
Tiefbau insgesamt	97 356	100 687	98 217	- 3,3	- 0,9	1 098 183	1 131 542	- 2,9
Wohnungsbau	49 433	61 596	61 812	- 19,7	- 20,0	626 891	786 935	- 20,3
Wirtschaftsbau	57 432	98 468	65 721	- 41,7	- 12,6	835 021	820 362	1,8
Hochbau	24 345	62 489	37 804	- 61,0	- 35,6	440 491	445 530	- 1,1
Tiefbau	33 086	35 979	27 917	- 8,0	18,5	394 530	374 831	5,3
öffentlicher und Straßenbau	73 068	76 610	77 616	- 4,6	- 5,9	822 893	864 964	- 4,9
Hochbau	8 798	11 902	7 315	- 26,1	20,3	119 240	108 253	10,1
Straßenbau	24 497	27 496	42 402	- 10,9	- 42,2	375 113	366 776	2,3
sonstiger Tiefbau	39 773	37 211	27 898	6,9	42,6	328 540	389 935	- 15,7

¹ Vorbereitende Baustellenarbeiten, Hoch- und Tiefbau

² bei Betrieben und tät. Personen = Durchschnitt der Monate

³ ohne Umsatzsteuer

1.4 Betriebe, Beschäftigung, Entgelte, Umsatz und Auftragseingang im Bauhauptgewerbe¹
in Schleswig-Holstein Oktober 2023 nach Kreisen
(Betriebe von Rechtlichen Einheiten mit 20 und mehr tätigen Personen)

KREISFREIE STADT ----- Kreis	Betriebe	Tätige Personen im Bauhaupt- gewerbe	Geleistete Arbeits- stunden	Entgelte	Bau- gewerbl. Umsatz ²	Auftrags- eingang ²
	Anzahl		1 000 Std	1 000 Euro		
FLENSBURG	8	296	24	1 095	7 077	1 551
KIEL	16	726	54	2 750	6 553	7 672
LÜBECK	25	1 327	100	4 616	15 280	9 875
NEUMÜNSTER	17	1 037	79	3 646	13 526	7 394
Dithmarschen	32	1 250	123	4 360	17 375	12 215
Herzogtum Lauenburg	27	809	76	2 624	12 951	13 370
Nordfriesland	44	1 668	189	6 068	32 801	20 122
Ostholstein	19	783	80	2 925	15 906	6 320
Pinneberg	27	1 183	119	4 141	21 653	18 394
Plön	14	643	57	2 359	10 673	5 526
Rendsburg-Eckernförde	51	2 764	294	9 791	50 399	29 204
Schleswig-Flensburg	43	2 087	208	7 655	32 588	19 661
Segeberg	32	1 472	146	5 665	32 900	12 862
Steinburg	18	829	66	3 064	14 188	6 911
Stormarn	28	1 136	104	3 976	15 395	8 857
Schleswig-Holstein	401	18 010	1 719	64 737	299 265	179 933

¹ Vorbereitende Baustellenarbeiten, Hoch- und Tiefbau

² ohne Umsatzsteuer

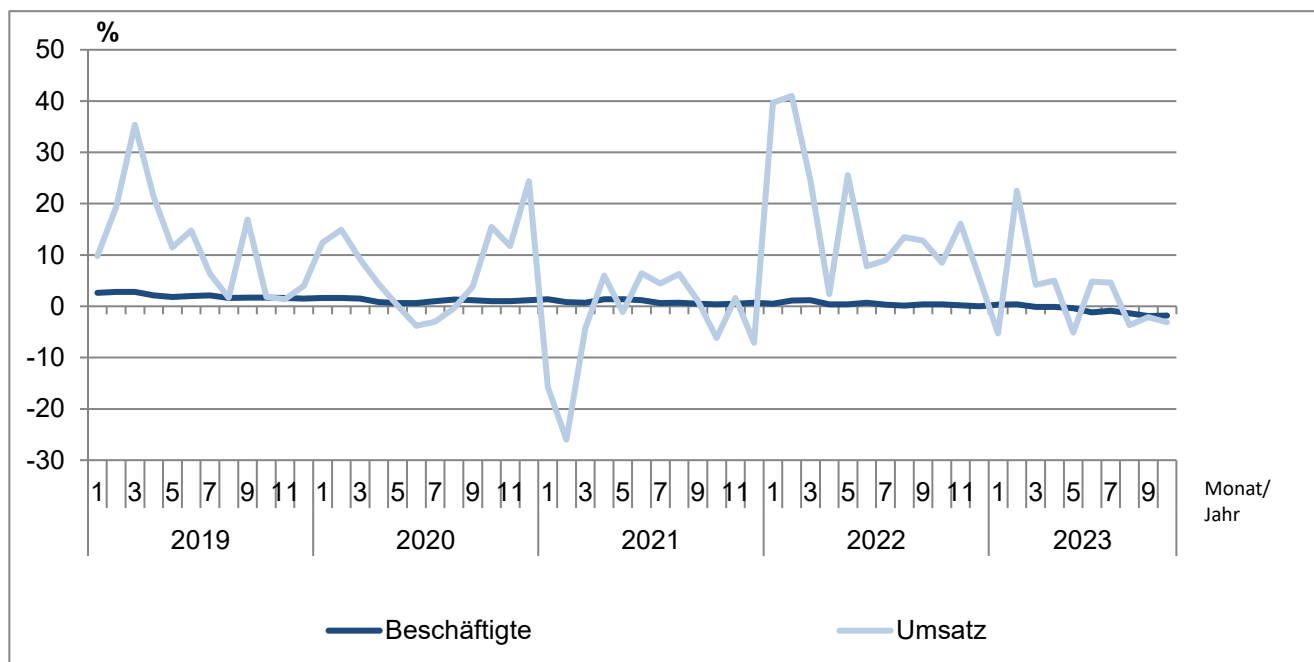
**1.5 Auftragsbestand im Bauhauptgewerbe¹ in Schleswig-Holstein
vom 1. Quartal 2021 bis 3. Quartal 2023 nach Bauarten und Auftraggebern**
(Betriebe von Rechtlichen Einheiten mit 20 und mehr tätigen Personen)

Jahr ----- Stichtag	Vorbereitende Baustellenarbeiten, Hoch- und Tiefbau zusammen	Wohnungs- bau	Wirtschaftsbau			Öffentlicher und Verkehrsbau				
			Zusammen	Hochbau	Tiefbau	Zusammen	Hochbau	Straßenbau	sonstiger Tiefbau	
1 000 Euro ²										
2021 31. März	1 403 731	534 342	428 828	234 410	194 418	440 560	68 181	121 317	251 062	
30. Juni	1 466 851	570 820	454 174	231 358	222 817	441 856	79 620	182 063	180 173	
30. September	1 564 275	598 392	467 763	250 522	217 240	498 121	68 552	161 663	267 905	
31. Dezember	1 517 137	614 090	442 228	238 459	203 768	460 819	66 881	161 962	231 976	
2022 31. März	1 775 308	669 837	563 860	312 285	251 575	541 611	74 482	186 250	280 879	
30. Juni	1 828 179	659 580	570 883	308 116	262 767	597 716	76 325	224 419	296 972	
30. September	1 798 079	647 636	538 143	300 519	237 624	612 300	82 350	209 226	320 724	
31. Dezember	1 643 035	603 648	508 456	291 872	216 584	530 931	77 979	140 446	312 506	
2023 31. März	1 725 596	582 855	538 145	308 050	230 095	604 596	89 698	201 860	313 039	
30. Juni	1 764 006	594 643	592 620	340 505	252 115	576 742	91 282	200 910	284 549	
30. September	1 692 135	573 573	588 384	332 616	255 768	530 178	84 641	209 360	236 177	
Veränderung gegenüber Vorjahresstichtag in %										
2023 31. März	- 2,8	- 13,0	- 4,6	- 1,4	- 8,5	11,6	20,4	8,4	11,4	
30. Juni	- 3,5	- 9,8	3,8	10,5	- 4,1	- 3,5	19,6	- 10,5	- 4,2	
30. September	- 5,9	- 11,4	9,3	10,7	7,6	- 13,4	2,8	0,1	- 26,4	

¹ Vorbereitende Baustellenarbeiten, Hoch- und Tiefbau

² ohne Umsatzsteuer

**Veränderungsrate der Messzahlen für Beschäftigte und Umsatz gegenüber dem Vorjahreswert
im Bauhauptgewerbe in Schleswig-Holstein 2019 - 2023**
(alle Betriebe - Ergebnisse Mixmodell)



1.6 Messzahlen und Veränderungsraten für Beschäftigte und Umsatz im Bauhauptgewerbe¹ in Schleswig-Holstein 2021 bis 2023

(Ergebnisse für alle Betriebe aus dem Mixmodell mit Verwaltungsdatenauswertung)

Jahr ---- Monat	Beschäftigte			Umsatz			
	Messzahl ²	Veränderung zum		Messzahl ²	Veränderung zum		
		Vormonat	Vorjahr		Vormonat	Vorjahr	
		%	%		%	%	
2021	Januar	110,2	- 0,6	1,4	63,9	- 67,4	- 15,8
	Februar	109,8	- 0,4	0,8	73,7	15,3	- 26,0
	März	110,5	0,6	0,7	119,9	62,7	- 4,3
	April	111,3	0,7	1,4	134,2	11,9	6,0
	Mai	111,4	0,1	1,4	130,6	- 2,6	- 1,1
	Juni	111,7	0,3	1,2	154,3	18,1	6,4
	Juli	111,6	- 0,1	0,6	146,6	- 5,0	4,4
	August	113,2	1,4	0,7	149,1	1,7	6,3
	September	113,8	0,5	0,5	155,7	4,4	1,0
	Oktober	113,3	- 0,5	0,4	149,9	- 3,7	- 6,2
	November	113,1	- 0,2	0,5	167,1	11,5	1,6
	Dezember	111,7	- 1,2	0,7	182,2	9,0	- 7,1
2022	Januar	110,8	- 0,8	0,5	89,3	- 51,0	39,7
	Februar	111,0	0,2	1,1	103,9	16,3	41,0
	März	111,8	0,8	1,2	149,4	43,7	24,6
	April	111,7	- 0,1	0,4	137,4	- 8,0	2,4
	Mai	111,9	0,2	0,4	164,0	19,3	25,6
	Juni	112,5	0,5	0,7	166,3	1,4	7,8
	Juli	111,9	- 0,5	0,3	159,8	- 3,9	9,0
	August	113,3	1,3	0,1	169,2	5,9	13,5
	September	114,2	0,8	0,4	175,6	3,8	12,8
	Oktober	113,8	- 0,4	0,4	162,6	- 7,4	8,5
	November	113,3	- 0,5	0,2	194,0	19,3	16,1
	Dezember	111,7	- 1,4	-	192,2	- 0,9	5,5
2023	Januar	111,1	- 0,6	0,3	84,6	- 56,0	- 5,3
	Februar	111,4	0,2	0,4	127,3	50,4	22,5
	März	111,7	0,2	- 0,1	155,7	22,3	4,2
	April	111,6	- 0,1	- 0,1	144,3	- 7,3	5,0
	Mai	111,4	- 0,2	- 0,4	155,7	7,9	- 5,1
	Juni	111,2 p	- 0,2 p	- 1,2 p	174,3 p	12,0 p	4,8 p
	Juli	110,9 p	- 0,2 p	- 0,9 p	167,2 p	- 4,1 p	4,6 p
	August	111,7 p	0,8 p	- 1,4 p	163,0 p	- 2,5 p	- 3,7 p
	September	112,0 p	0,3 p	- 1,9 p	172,0 p	5,5 p	- 2,1 p
	Oktober	111,7 p	- 0,3 p	- 1,8 p	157,5 p	- 8,4 p	- 3,1 p

¹ Vorbereitende Baustellenarbeiten, Hoch- und Tiefbau

² Basis 2015=100

2.1 Betriebe, Beschäftigung, Entgelte und Umsatz im Ausbaugewerbe¹ in Schleswig-Holstein 2019 bis 2023

(Betriebe von Rechtlichen Einheiten mit 20^a und mehr tätigen Personen)

Jahr ---- Quartal	Betriebe ²	Tätige Personen im Ausbau- gewerbe ²	Geleistete Arbeits- stunden	Entgelte	Ausbau- gewerbl. Umsatz ³
	Anzahl		1 000 Std	1 000 Euro	
2019	271	11 134	14 082	369 798	1 338 766
2020	278	11 293	14 365	380 453	1 410 859
2021	366	13 667	17 144	472 525	1 697 465
2022	388	14 432	17 797	520 184	1 964 234
2021					
1. Quartal	367	13 496	4 243	109 182	329 380
2. Quartal	367	13 611	4 308	119 544	407 165
3. Quartal	364	13 858	4 328	116 783	428 783
4. Quartal	364	13 702	4 267	127 016	532 137
2022					
1. Quartal	390	14 393	4 459	122 479	402 626
2. Quartal	388	14 300	4 404	129 593	467 399
3. Quartal	387	14 559	4 471	130 088	486 819
4. Quartal	387	14 474	4 463	138 024	607 390
2023					
1. Quartal	400	14 945	4 716	135 849	463 895
2. Quartal	400	14 999	4 614	141 848	533 767
3. Quartal	400	15 285	4 672	139 473	560 195

^a von 2018 bis 2020 Betriebe von Unternehmen mit 23 und mehr tätigen Personen

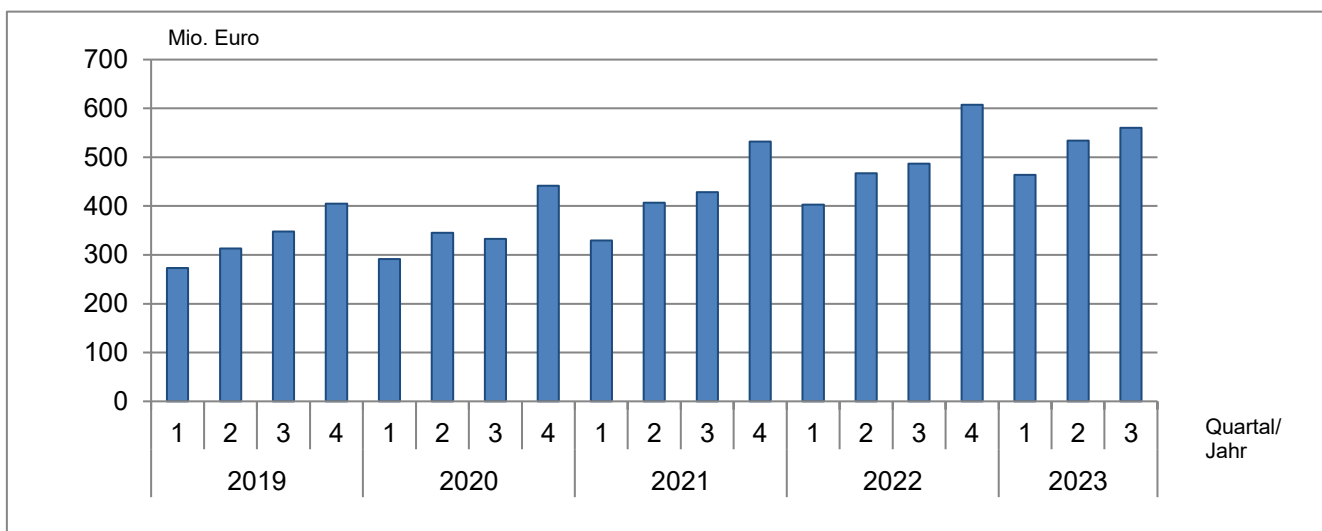
¹ Bauinstallation und sonstiges Ausbaugewerbe

² Jahreswerte = Quartalsdurchschnitt; Quartalswerte = am Ende des Quartals

³ ohne Umsatzsteuer

Ausbaugewerblicher Umsatz im Ausbaugewerbe in Schleswig-Holstein 2019 bis 2023

(Betriebe von Rechtlichen Einheiten mit 20^a und mehr tätigen Personen)



^a von 2018 bis 2020 Betriebe von Unternehmen mit 23 und mehr tätigen Personen

**2.2 Betriebe, Beschäftigung, Entgelte und Umsatz im Ausbaugewerbe¹
in Schleswig-Holstein im 3. Quartal 2023 nach Wirtschaftszweigen**
(Betriebe von Rechtlichen Einheiten mit 20 und mehr tätigen Personen)

WZ-Nr.	Wirtschaftszweig	Betriebe	Tätige Personen im Ausbaugewerbe	Geleistete Arbeitsstunden	Entgelte	Ausbaugewerbl. Umsatz ²
		Anzahl		1 000 Std	1 000 Euro	
43.2	Bauinstallation	292	11 866	3 588	109 713	457 912
43.21	Elektroinstallation	128	5 735	1 841	51 502	219 647
43.22	Gas-, Wasser-, Heizungs- sowie Lüftungs- und Klimainstallation	144	5 394	1 537	50 691	203 257
43.29	Sonstige Bauinstallation	20	737	210	7 520	35 008
43.3	Sonstiger Ausbau	108	3 419	1 084	29 760	102 283
43.32	Bautischlerei und -schlosserei	27	758	245	5 932	24 663
43.34	Malerei und Glaserei	54	1 786	591	15 635	45 992
Bauinstallation und sonstiges Ausbaugewerbe zusammen		400	15 285	4 672	139 473	560 195

¹ Bauinstallation und sonstiges Ausbaugewerbe

² ohne Umsatzsteuer

**2.3 Betriebe, Beschäftigung, Entgelte und Umsatz im Ausbaugewerbe¹
in Schleswig-Holstein im 3. Quartal 2023 nach Kreisen**
(Betriebe von Rechtlichen Einheiten mit 20 und mehr tätigen Personen)

KREISFREIE STADT Kreis	Betriebe	Tätige Personen im Ausbau- gewerbe	Geleistete Arbeits- stunden	Entgelte	Ausbau- gewerbl. Umsatz ²
	Anzahl		1 000 Std	1 000 Euro	
FLENSBURG	11	478	145	3 933	16 422
KIEL	36	1 442	477	13 627	51 252
LÜBECK	30	1 398	358	13 536	48 908
NEUMÜNSTER	14	488	149	4 354	17 391
Dithmarschen	23	888	250	7 509	34 395
Herzogtum Lauenburg	20	792	223	6 502	24 237
Nordfriesland	31	1 040	336	9 412	41 316
Ostholstein	27	981	312	8 514	30 627
Pinneberg	46	1 501	482	14 518	55 773
Plön	18	754	240	7 167	24 628
Rendsburg-Eckernförde	36	1 530	532	13 987	81 390
Schleswig-Flensburg	21	686	208	5 205	21 495
Segeberg	34	1 398	389	12 042	48 413
Steinburg	18	632	184	5 122	19 880
Stormarn	35	1 277	387	14 045	44 066
Schleswig-Holstein	400	15 285	4 672	139 473	560 195

¹ Bauinstallation und sonstiges Ausbaugewerbe

² ohne Umsatzsteuer

2.4 Messzahlen und Veränderungsrate für Beschäftigte und Umsatz im Ausbaugewerbe¹ in Schleswig-Holstein 2019 bis 3. Quartal 2023

(Ergebnisse für alle Betriebe aus dem Mixmodell mit Verwaltungsdatenauswertung)

Jahr ----- Quartal	Beschäftigte			Umsatz			
	Messzahl ²	Veränderung zum		Messzahl ²	Veränderung zum		
		Vorquartal	Vorjahr		Vorquartal	Vorjahr	
		%	%		%	%	
2019	1. Quartal	105,8	- 0,6	1,8	101,6	- 24,8	9,8
	2. Quartal	105,9	0,1	1,4	115,8	14,0	5,1
	3. Quartal	108,9	2,8	0,9	125,5	8,4	6,6
	4. Quartal	107,6	- 1,2	1,1	138,3	10,2	2,3
2020	1. Quartal	106,0	- 1,4	0,2	107,3	- 22,4	5,6
	2. Quartal	105,4	- 0,5	- 0,5	119,7	11,5	3,4
	3. Quartal	109,1	3,5	0,2	121,9	1,8	- 2,9
	4. Quartal	108,4	- 0,6	0,7	156,0	28,0	12,8
2021	1. Quartal	108,0	- 0,3	1,9	105,9	- 32,1	- 1,3
	2. Quartal	108,8	0,7	3,2	130,5	23,2	9,0
	3. Quartal	111,3	2,3	2,0	136,1	4,3	11,6
	4. Quartal	110,2	- 1,0	1,7	160,8	18,1	3,1
2022	1. Quartal	110,4	0,2	2,2	123,9	- 23,0	17,0
	2. Quartal	110,3	- 0,1	1,4	147,0	18,7	12,6
	3. Quartal	113,3	2,7	1,8	152,3	3,6	11,9
	4. Quartal	111,9	-1,3	1,5	174,9	14,8	8,8
2023	1. Quartal	111,4 p	- 0,5 p	0,9 p	138,7 p	- 20,7 p	11,9 p
	2. Quartal	111,9 p	0,5 p	1,5 p	158,3 p	14,2 p	7,7 p
	3. Quartal	114,0 p	1,8 p	0,6 p	163,4 p	3,2 p	7,3 p

¹ Bauinstallation und sonstiges Ausbaugewerbe

² Basis 2015=100

Veränderungsrate der Messzahlen für Beschäftigte und Umsatz gegenüber dem Vorjahreswert im Ausbaugewerbe in Schleswig-Holstein 2019 bis 2023 (alle Betriebe - Ergebnisse Mixmodell)

