

STATISTISCHE BERICHTE

Kennziffer: C III 1 - hj 2/21 SH

Die Schweine- und Schafbestände
in Schleswig-Holstein
November 2021

– Endgültiges Ergebnis –

Herausgegeben am: 7. April 2022



Impressum

Statistische Berichte

Herausgeber:

Statistisches Amt für Hamburg und Schleswig-Holstein

– Anstalt des öffentlichen Rechts –

Steckelhörn 12
20457 Hamburg

Auskunft zu dieser Veröffentlichung:

Cora Haffmans

Telefon: 0431 6895-9306

E-Mail: Cora.Haffmans@statistik-nord.de

Auskunftsdienst:

E-Mail: info@statistik-nord.de

Auskünfte: 040 42831-1766

Internet: www.statistik-nord.de

© Statistisches Amt für Hamburg und Schleswig-Holstein, Hamburg 2022
Auszugsweise Vervielfältigung und Verbreitung mit Quellenangabe gestattet.

Sofern in den Produkten auf das Vorhandensein von Copyrightrechten Dritter hingewiesen wird, sind die in deren Produkten ausgewiesenen Copyrightbestimmungen zu wahren. Alle übrigen Rechte bleiben vorbehalten.

Zeichenerklärung:

0	weniger als die Hälfte von 1 in der letzten besetzten Stelle, jedoch mehr als nichts
–	nichts vorhanden (genau Null)
...	Angabe fällt später an
·	Zahlenwert unbekannt oder geheim zu halten
x	Tabellenfach gesperrt, weil Aussage nicht sinnvoll
p	vorläufiges Ergebnis
r	berichtigtes Ergebnis
s	geschätztes Ergebnis
a. n. g.	anderweitig nicht genannt
u. dgl.	und dergleichen
()	Zahlenwert mit eingeschränkter Aussagefähigkeit
/	Zahlenwert nicht sicher genug

Abweichungen in den Summen erklären sich durch Runden der Zahlen.

Inhaltsverzeichnis

Seite

Qualitätskennzeichen	4
Anmerkungen zur Methode	5
Rechtsgrundlage	5

Tabellen

1. Landwirtschaftliche Betriebe mit Haltung von Schweinen in Schleswig-Holstein am 3. November 2021	6
2. Landwirtschaftliche Betriebe mit Haltung von Schweinen in Schleswig-Holstein am 3. November 2021 nach Größenklassen der gehaltenen Tiere	7
3. Landwirtschaftliche Betriebe mit Haltung von Mastschweinen in Schleswig-Holstein am 3. November 2021 nach Größenklassen der gehaltenen Tiere	8
4. Landwirtschaftliche Betriebe mit Haltung von Zuchtsauen in Schleswig-Holstein am 3. November 2021 nach Größenklassen der gehaltenen Tiere	8
5. Landwirtschaftliche Betriebe mit Haltung von Mastschweinen und Proteineinsatz in der Fütterung in Deutschland und Schleswig-Holstein im Zeitraum von November 2020 bis Oktober 2021 nach Größenklassen der gehaltenen Tiere	9
6. Landwirtschaftliche Betriebe mit Haltung von Schafen in Schleswig-Holstein am 3. November 2021	11
7. Landwirtschaftliche Betriebe mit Haltung von Schafen in Schleswig-Holstein am 3. November 2021 nach Größenklassen der gehaltenen Tiere	12

Grafiken

1. Entwicklung der Zahl der schweinehaltenden Betriebe in Schleswig-Holstein sowie der Bestände von Schweinen insgesamt, Mastschweinen und Zuchtsauen von 2001 bis 2021	13
2. Entwicklung der Zahl der schafhaltenden Betriebe in Schleswig-Holstein sowie der Bestände von Schafen insgesamt, weibl. Schafen zur Zucht und Schafen unter 1 Jahr von 2011 bis 2021	14

Qualitätskennzeichen

Zur besseren Einschätzung der Qualität der repräsentativen Erhebung über die Schweine- und Schafbestände werden die relativen Standardfehler für jeden Wert berechnet. Diese werden in diesem Bericht mit Hilfe von Qualitätskennzeichen dargestellt und durch einen Buchstaben rechts neben dem zugehörigen Wert ausgewiesen.

Bei einem relativen Standardfehler von mehr als 15 Prozent wird der Wert nicht mehr ausgewiesen, da der Schätzfehler dann zu groß und der Wert damit nicht sicher genug ist.

Die Zahlen werden nur als Tausender dargestellt.

Qualitätskennzeichen	Relativer Standardfehler in Prozent
A	bis unter 2
B	2 bis unter 5
C	5 bis unter 10
D	10 bis unter 15
E	15 und mehr

Anmerkungen zur Methode

Der vorliegende Bericht gibt einen Überblick zu den endgültigen Ergebnissen der Erhebung über die Schaf- und Schweinebestände zum Stichtag 3. November 2021.

Im Rahmen der Viehbestandserhebung Schweine werden repräsentativ Betriebe mit mindestens 50 Schweinen oder 10 Zuchtsauen jeweils zum Stichtag 3. Mai und 3. November befragt. Hierzu wird eine geschichtete Stichprobe einmal jährlich gezogen.

Seit November 2013 werden die Viehbestands-erhebungen als reine Interneterhebung durchgeführt. Bei der Erhebung über die Schafbestände wurde ab 2011 der Stichtag vom 3. Mai auf den 3. November verschoben, es werden nur noch Betriebe, die mindestens 20 Schafe halten, zu ihren Beständen befragt. Dadurch wurden – wie bei den Schweinen – vor allem kleinere landwirtschaftliche Betriebe entlastet; die Zahl der auskunftspflichtigen Betriebe sank deutlich.

Eine Totalerhebung der Tierbestände (allgemeine Erhebung der Viehbestände) erfolgte im März 2020 im Rahmen der Landwirtschaftszählung – allerdings in Verbindung mit einer Reduzierung der Erhebungsmerkmale. Die nächste allgemeine Erhebung der Tierbestände (mit einer geringeren Merkmalstiefe) wird im Rahmen der Agrarstrukturerhebung 2026 stattfinden.

Rechtsgrundlage

Rechtsgrundlage für diese Erhebung ist das Agrarstatistikgesetz (AgrStatG) vom 17. Dezember 2009 (BGBl. I S. 3886) in der aktuellen Fassung.

Detaillierte Ausführungen zu der Statistik können dem Qualitätsbericht entnommen werden, der unter www.destatis.de, *Publikationen, Qualitätsberichte* veröffentlicht wird.

Hinweis: Bundeszahlen veröffentlicht das Statistische Bundesamt in seiner Fachserie 3 "Land- und Forstwirtschaft, Fischerei"; Reihe 4.1.

**1. Landwirtschaftliche Betriebe mit Haltung von Schweinen in Schleswig-Holstein
am 3. November 2021**

Betrieb Tierart	Betriebe/Tierbestand		Ver- änderung gegenüber 2020
	November 2020	November 2021	
	Anzahl in Tausend		Prozent
Betriebe mit Schweinen insgesamt	0,75 A	0,65 A	- 13,4
davon			
Ferkel	0,26 A	0,23 A	- 11,2
Jungschweine	0,47 B	0,39 B	- 16,8
Mastschweine zusammen	0,70 A	0,59 A	- 16,4
davon			
50 bis unter 80 kg Lebendgewicht	0,57 A	0,47 B	- 17,4
80 bis unter 110 kg Lebendgewicht	0,57 A	0,50 B	- 13,3
110 und mehr kg Lebendgewicht	0,46 B	0,37 B	- 19,6
Zuchtschweine über 50 kg Lebendgewicht zusammen	0,25 A	0,23 A	- 8,8
davon			
Eber zur Zucht	0,22 A	0,19 A	- 11,0
Zuchtsauen zusammen	0,25 A	0,23 A	- 9,6
davon			
trächtige Sauen zusammen	.	.	.
davon			
Jungsauen, zum 1. Mal trächtig	0,22 A	0,19 A	- 12,4
andere trächtige Sauen	0,24 A	0,22 A	- 11,2
nicht trächtige Sauen zusammen	.	.	.
davon			
Jungsauen, noch nicht trächtig	0,20 A	0,17 A	- 15,0
andere nicht trächtige Sauen	0,21 A	0,19 A	- 9,2
Schweine insgesamt	1 403,3 A	1 210,7 A	- 13,7
davon			
Ferkel	328,2 A	301,2 A	- 8,2
Jungschweine	289,1 B	241,8 B	- 16,4
Mastschweine zusammen	708,3 A	593,9 B	- 16,2
davon			
50 bis unter 80 kg Lebendgewicht	286,0 B	257,5 B	- 10,0
80 bis unter 110 kg Lebendgewicht	289,1 B	255,2 B	- 11,7
110 und mehr kg Lebendgewicht	133,2 B	81,3 B	- 39,0
Zuchtschweine über 50 kg Lebendgewicht zusammen	77,6 A	73,7 A	- 5,1
davon			
Eber zur Zucht	0,6 C	/ E	62,6
Zuchtsauen zusammen	77,0 A	72,7 A	- 5,6
davon			
trächtige Sauen zusammen	55,3 A	49,6 A	- 10,3
davon			
Jungsauen, zum 1. Mal trächtig	8,9 A	9,0 B	1,2
andere trächtige Sauen	46,3 A	40,5 A	- 12,6
nicht trächtige Sauen zusammen	21,7 A	23,1 B	6,4
davon			
Jungsauen, noch nicht trächtig	10,8 B	13,2 C	22,2
andere nicht trächtige Sauen	10,9 A	9,9 A	- 9,3

**2. Landwirtschaftliche Betriebe mit Haltung von Schweinen in Schleswig-Holstein
am 3. November 2021 nach Größenklassen der gehaltenen Tiere**

Betriebe mit ... bis ... Schweinen	Schweine insgesamt		Davon					
			Zuchtsauen		Ferkel		Mastschweine einschl. Jungtiere und Eber	
	Betriebe	Tiere	Betriebe	Tiere	Betriebe	Tiere	Betriebe	Tiere
	Anzahl in Tausend							
1 - 99	/ E	/ E	0,01 D	/ E	/ E	/ E	/ E	/ E
100 - 249	0,05 C	9,6 C	0,02 C	0,4 C	0,02 C	1,1 C	0,05 C	8,1 C
250 - 499	0,08 C	27,5 C	0,01 C	/ E	0,01 B	0,8 B	0,08 C	25,8 D
500 - 999	0,10 C	75,5 C	0,02 C	1,9 C	0,02 C	7,2 D	0,10 C	66,5 C
1 000 und mehr	0,40 A	1 096,8 A	0,16 A	69,4 A	0,17 A	292,0 A	0,40 A	735,5 A
Insgesamt	0,65 A	1 210,7 A	0,23 A	72,7 A	0,23 A	301,2 A	0,65 A	836,8 A
darunter								
1 000 - 1 999	0,20 B	289,8 B	0,05 B	8,2 C	0,05 C	29,1 C	0,20 B	252,5 B
2 000 - 4 999	0,17 B	510,5 B	0,08 B	29,6 B	0,09 B	130,6 B	0,17 B	350,3 B
5 000 und mehr	0,03 B	296,6 B	0,03 B	31,6 A	0,03 B	132,3 B	0,03 B	132,7 B

Statistisches Amt für Hamburg und Schleswig-Holstein, Bericht zur Schweine- und Schafbestandserhebung November 2021

3. Landwirtschaftliche Betriebe mit Haltung von Mastschweinen in Schleswig-Holstein am 3. November 2021 nach Größenklassen der gehaltenen Tiere

Betriebe mit ... bis ... Mastschweinen	Schweine insgesamt		Darunter Mastschweine	
	Betriebe	Tiere	Betriebe	Tiere
	Anzahl in Tausend			
unter 100	0,05 C	30,3 C	0,05 C	2,9 C
100 - 399	0,12 C	81,5 C	0,12 C	30,1 C
400 - 999	0,17 C	254,9 B	0,17 C	115,0 C
1 000 - 1 999	0,17 B	382,4 B	0,17 B	234,4 B
2 000 - 4 999	0,07 C	310,9 B	0,07 C	197,3 B
5 000 und mehr	/ E	25,0 D	/ E	/ E
Insgesamt	0,59 A	1 085,0 A	0,59 A	593,9 B
darunter				
1 000 und mehr	0,24 B	718,3 B	0,24 B	445,9 B

4. Landwirtschaftliche Betriebe mit Haltung von Zuchtsauen in Schleswig-Holstein am 3. November 2021 nach Größenklassen der gehaltenen Tiere

Betriebe mit ... bis ... Zuchtsauen	Schweine insgesamt		Darunter Zuchtsauen	
	Betriebe	Tiere	Betriebe	Tiere
	Anzahl in Tausend			
1 - 49	0,05 B	10,8 B	0,05 B	0,9 B
50 - 99	0,02 C	32,6 D	0,02 C	1,8 C
100 - 249	0,07 B	140,6 B	0,07 B	11,9 B
250 - 499	0,05 B	171,1 B	0,05 B	17,7 B
500 und mehr	0,04 B	269,6 A	0,04 B	40,3 B
Insgesamt	0,23 A	624,7 A	0,23 A	72,7 A

Statistisches Amt für Hamburg und Schleswig-Holstein, Bericht zur Schweine- und Schafbestanderhebung November 2021

5. Landwirtschaftliche Betriebe mit Haltung von Mastschweinen und Proteineinsatz in der Fütterung in Deutschland und Schleswig-Holstein im Zeitraum von November 2020 bis Oktober 2021 nach Größenklassen der gehaltenen Tiere

Regionale Einheit	Betriebe mit ... bis ... ausgemästeten Schweine	Betriebe mit ausgemästeten Schweinen			
		Betriebe		Ausgemästete Schweine	
		Insgesamt	Darunter	Insgesamt	Darunter
			Mit mehrphasiger Fütterung ¹⁾		Mit mehrphasiger Fütterung ¹⁾
in 1000		in 1000			
Deutschland	unter 200	1,3 B	0,4 C	140,4 B	47,6 D
	200 - 499	1,7 B	0,8 B	544,6 B	278,2 C
	500 - 999	1,9 B	1,4 B	1 423,6 B	1 045,4 B
	1000 - 4999	9,2 A	8,3 A	23 554,5 A	21 464,2 A
	5000 - 9999	1,4 B	1,3 B	9 358,2 B	8 571,6 B
	10000 und mehr	0,4 B	0,4 B	7 737,3 B	7 019,8 B
	Insgesamt	16,0 A	12,7 A	42 758,7 A	38 426,7 A
Schleswig-Holstein	unter 200	0,0 C	/ E	1,7 C	/ E
	200 - 499	0,0 C	/ E	11,1 C	/ E
	500 - 999	0,0 D	0,0 D	23,5 D	/ E
	1000 - 4999	0,3 B	0,3 B	867,6 B	786,0 B
	5000 - 9999	0,2 B	0,1 C	972,7 B	888,3 C
	10000 und mehr	0,1 C	0,0 C	639,3 C	571,7 C
	Insgesamt	0,6 A	0,5 A	2 515,8 A	2 267,9 A

¹⁾ Reduktion des Rohproteingehalts im Futtermittel zwischen Mastbeginn und -ende.

²⁾ Fütterungsvarianten umfassen sämtliche Mastbedingungen (etwa Mastdauer oder Anzahl der Fütterungsphasen).
Betriebe können für einzelne Teile ihres Viehbestands unterschiedliche Fütterungsvarianten anwenden.

Statistisches Amt für Hamburg und Schleswig-Holstein, Bericht zur Schweine- und Schafbestandserhebung November 2021

**noch 5. Landwirtschaftliche Betriebe mit Haltung von Mastschweinen und Proteineinsatz in der Fütterung
in Deutschland und Schleswig-Holstein im Zeitraum von November 2020 bis Oktober 2021 nach
Größenklassen der gehaltenen Tiere**

Regionale Einheit	Betriebe mit ... bis ... ausgemästeten Schweine	noch Betriebe mit ausgemästeten Schweinen			Fütterungsvarianten ²⁾		
		Durchschnittliche Mastleistung			Insgesamt	Relativer Rohproteingehalt	
		Anfangsgewicht	Endgewicht	Mastdauer		erste Phase	letzte Phase
		kg	kg	Tage	in 1000	in Prozent	in Prozent
Deutschland	unter 200	30,1 A	123,5 A	135,4 A	1,4 B	15,8 A	14,9 A
	200 - 499	30,6 A	121,1 A	122,8 A	1,7 B	16,0 A	14,7 A
	500 - 999	30,2 A	120,1 A	116,5 A	2,1 B	16,2 A	14,3 A
	1000 - 4999	29,7 A	121,0 A	113,5 A	10,4 A	16,3 A	13,7 A
	5000 - 9999	29,9 A	120,2 A	108,2 A	2,2 B	16,2 A	13,7 A
	10000 und mehr	28,4 A	118,1 A	106,4 A	1,0 B	16,4 A	14,1 A
	Insgesamt	29,6 A	120,3 A	111,3 A	18,7 A	16,3 A	13,8 A
Schleswig- Holstein	unter 200	30,7 A	127,2 A	182,6 B	0,0 C	15,5 A	14,5 A
	200 - 499	32,1 B	126,9 A	135,2 B	0,0 C	15,6 A	14,9 A
	500 - 999	31,6 A	121,5 A	108,7 A	0,0 D	16,1 A	14,4 A
	1000 - 4999	30,2 A	122,9 A	108,3 A	0,3 B	16,3 A	14,2 A
	5000 - 9999	30,2 A	123,2 A	103,1 A	0,2 C	16,4 A	13,9 A
	10000 und mehr	29,5 A	122,6 A	101,1 A	0,1 C	16,6 A	14,0 A
	Insgesamt	30,1 A	122,9 A	104,6 A	0,7 A	16,4 A	14,0 A

1) Reduktion des Rohproteingehalts im Futtermittel zwischen Mastbeginn und -ende.

2) Fütterungsvarianten umfassen sämtliche Mastbedingungen (etwa Mastdauer oder Anzahl der Fütterungsphasen).
Betriebe können für einzelne Teile ihres Viehbestands unterschiedliche Fütterungsvarianten anwenden.

Statistisches Amt für Hamburg und Schleswig-Holstein, Bericht zur Schweine- und Schafbestandserhebung November 2021

**6. Landwirtschaftliche Betriebe mit Haltung von Schafen in Schleswig-Holstein
am 3. November 2021**

Betrieb Viehart	Betriebe/Viehbestand		Ver- änderung gegenüber 2020		
	November 2020	November 2021			
	Anzahl in Tausend		%		
Betriebe mit Schafen insgesamt	1,03	A	1,05	A	1,8
davon					
weibliche Schafe zur Zucht einschl. gedeckter Jungschafe	1,01	A	1,05	A	3,4
davon					
Milchschafe	0,01	A	0,01	A	0,0
andere Mutterschafe	1,01	A	1,04	A	3,5
Lämmer und Jungschafe unter 1 Jahr (ohne gedeckte Jungschafe)	0,86	B	0,94	B	9,0
Schafböcke	0,84	B	0,87	B	3,9
andere Schafe	0,13	D	0,14	D	7,1
Schafe insgesamt	190,0	A	193,6	A	1,9
davon					
weibliche Schafe zur Zucht einschl. gedeckter Jungschafe	128,9	A	129,7	A	0,7
davon					
Milchschafe	0,5	A	0,5	A	- 3,5
andere Mutterschafe	128,4	A	129,3	A	0,7
Lämmer und Jungschafe unter 1 Jahr (ohne gedeckte Jungschafe)	55,5	A	58,9	B	6,1
Schafböcke	3,6	A	3,9	B	6,3
andere Schafe	/	E	/	E	- 46,8

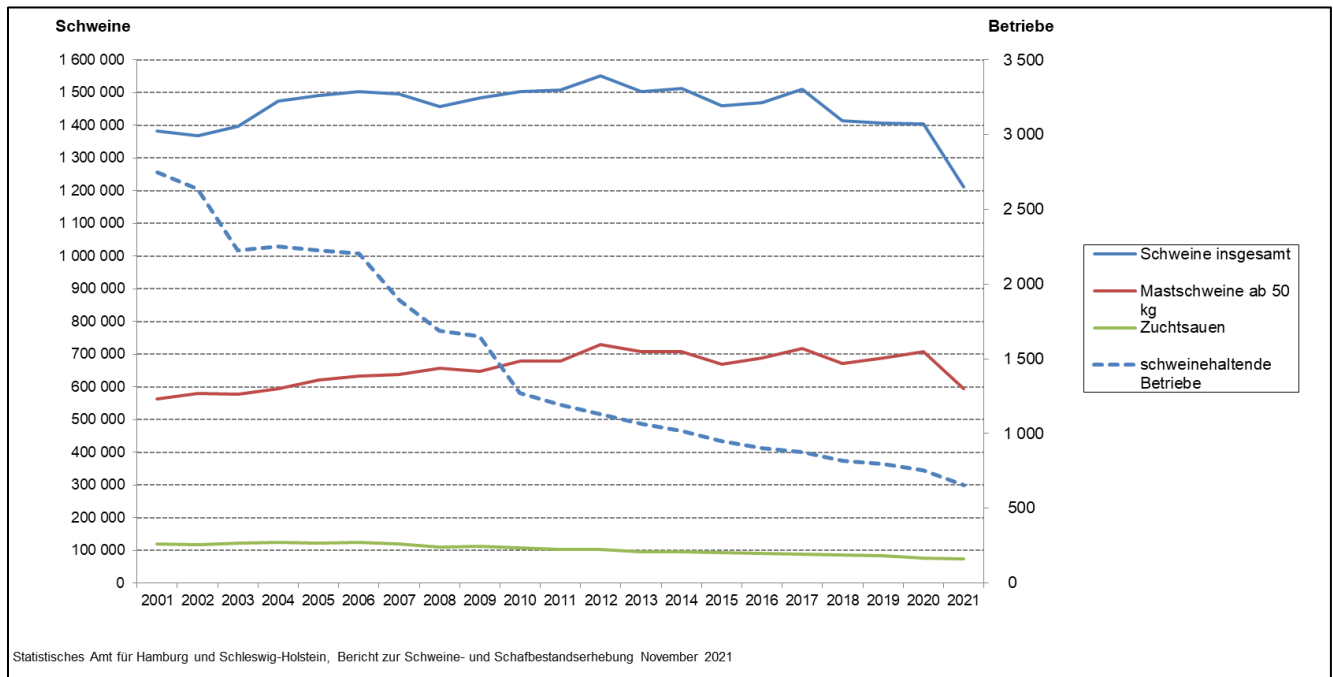
Statistisches Amt für Hamburg und Schleswig-Holstein, Bericht zur Schweine- und Schafbestandserhebung November 2021

**7. Landwirtschaftliche Betriebe mit Haltung von Schafen in Schleswig-Holstein am 3. November 2021
nach Größenklassen der gehaltenen Tiere**

Betriebe mit ... bis ... Schafen	Schafe insgesamt	
	Betriebe	Tiere
	Anzahl in Tausend	
1 - 49	0,42 C	13,7 C
50 - 499	0,53 B	74,3 B
500 und mehr	0,10 B	105,6 B
Insgesamt	1,05 A	193,6 A
darunter		
500 - 999	0,05 C	36,1 C
1 000 und mehr	0,05 B	69,5 B

Statistisches Amt für Hamburg und Schleswig-Holstein, Bericht zur Schweine- und Schafbestandserhebung November 2021

1. Entwicklung der Zahl der schweinehaltenden Betriebe in Schleswig-Holstein sowie der Bestände von Schweinen insgesamt, Mastschweinen und Zuchtsauen von 2001 bis 2021



2. Entwicklung der Zahl der schafhaltenden Betriebe in Schleswig-Holstein sowie der Bestände von Schafen insgesamt, weibl. Schafen zur Zucht und Schafen unter 1 Jahr von 2011 bis 2021

