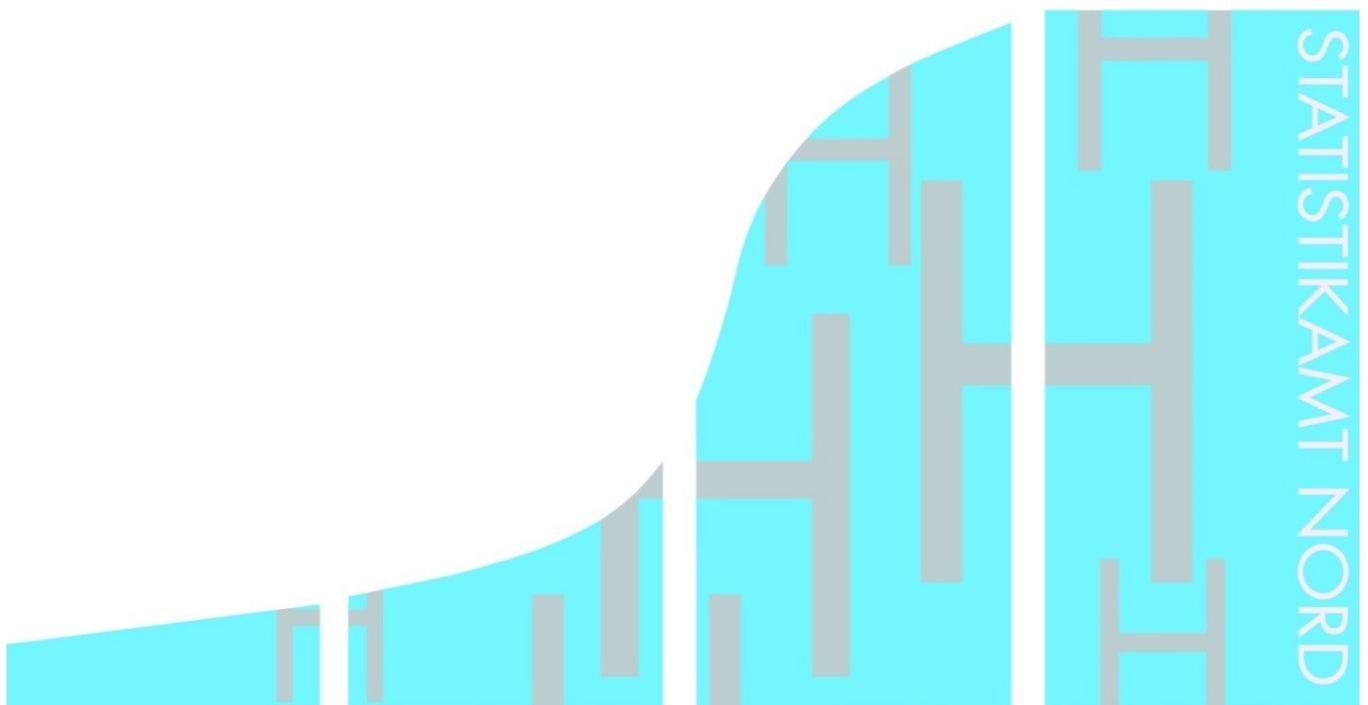


STATISTISCHE BERICHTE

Kennziffer: H II 2 - vj 4/19 SH

Die Seeschifffahrt in Schleswig-Holstein 4. Quartal 2019

Herausgegeben am: 15. März 2021



Impressum

Statistische Berichte

Herausgeber:

Statistisches Amt für Hamburg und Schleswig-Holstein

– Anstalt des öffentlichen Rechts –

Steckelhörn 12
20457 Hamburg

Auskunft zu dieser Veröffentlichung:

Sven Ohlsen

Telefon: 040 42831-1820

E-Mail: hafen@statistik-nord.de

Auskunftsdienst:

E-Mail: info@statistik-nord.de

Auskünfte: 040 42831-1766

Internet: www.statistik-nord.de

© Statistisches Amt für Hamburg und Schleswig-Holstein, Hamburg 2021

Auszugsweise Vervielfältigung und Verbreitung mit Quellenangabe gestattet.

Sofern in den Produkten auf das Vorhandensein von Copyrightrechten Dritter hingewiesen wird, sind die in deren Produkten ausgewiesenen Copyrightbestimmungen zu wahren. Alle übrigen Rechte bleiben vorbehalten.

Zeichenerklärung:

0	weniger als die Hälfte von 1 in der letzten besetzten Stelle, jedoch mehr als nichts
–	nichts vorhanden (genau Null)
...	Angabe fällt später an
·	Zahlenwert unbekannt oder geheim zu halten
x	Tabellenfach gesperrt, weil Aussage nicht sinnvoll
p	vorläufiges Ergebnis
r	berichtigtes Ergebnis
s	geschätztes Ergebnis
a. n. g.	anderweitig nicht genannt
u. dgl.	und dergleichen

1. Gesamtübersicht des Seeverkehrs in Schleswig Holstein – von Januar bis Dezember 2019

Art des Verkehrs	Oktober	November	Dezember	Januar - Dezember		
	2019			2019	2018	Veränderung in %
Schiffsverkehr						
– Anzahl der Fahrten –						
Angekommene Schiffe	4 401	4 062	3 572	52 896	52 631	0,5
darunter						
Puttgarden, Fehmarn	1 392	1 431	1 338	17 378	18 093	- 4,0
List, Sylt	496	564	412	5 999	5 978	0,4
Dagebüll	442	439	341	5 199	5 200	- 0,0
Föhr, Insel	537	510	362	5 623	4 955	13,5
Lübeck	365	351	297	4 190	4 138	1,3
Amrum, Insel	176	124	129	2 220	2 327	- 4,6
Nordstrand, Insel	160	130	144	1 909	1 792	6,5
Pellworm, Insel	160	130	144	1 920	1 807	6,3
Büsum	107	19	51	1 267	1 187	6,7
Kiel	130	125	106	1 633	1 439	13,5
BRZ¹ gesamt	41 567 039	41 533 736	33 216 862	503 339 907	504 101 143	- 0,2
Güterverkehr						
– in Tonnen –						
Güterempfang	2 032 520	1 867 770	1 759 743	23 413 045	22 833 784	2,5
Güterversand	1 318 647	1 239 242	1 019 085	14 742 960	14 854 468	- 0,8
Güterumschlag insgesamt	3 351 167	3 107 012	2 778 828	38 156 005	37 688 252	1,2
darunter						
Lübeck	1 381 514	1 366 696	1 050 907	16 025 524	16 450 502	- 2,6
Brunsbüttel	953 449	701 574	908 116	10 132 126	9 312 350	8,8
Puttgarden, Fehmarn	461 402	452 644	386 474	5 375 008	5 502 299	- 2,3
Kiel	410 793	441 933	291 445	4 820 576	4 656 747	3,5
Rendsburg	14 186	17 417	16 212	253 369	297 019	- 14,7
Flensburg	24 414	17 746	8 125	281 390	262 461	7,2
Husum	16 654	20 032	24 423	278 185	300 445	- 7,4
Büsum	15 971	14 318	22 324	166 207	171 441	- 3,1
Dagebüll	18 291	21 004	16 802	180 571	158 344	14,0
Föhr, Insel	18 121	18 647	14 549	160 074	124 464	28,6
Außerdem: Eigengewichte der Ladungsträger	1 727 523	1 654 229	1 316 912	19 950 463	20 094 540	- 0,7
Personenverkehr						
Ein- und ausgestiegene Fahrgäste	1 099 907	726 766	740 391	14 389 325	13 831 557	4,0
darunter						
Puttgarden, Fehmarn	421 465	342 736	362 201	6 007 225	5 579 787	7,7
Kiel	158 187	104 917	124 180	2 331 135	2 122 394	9,8
Dagebüll	147 081	91 174	82 061	1 609 561	1 602 273	0,5
Föhr, Insel	114 122	79 341	63 173	1 229 679	1 270 775	- 3,2
Helgoland, Insel	50 872	11 650	11 760	661 930	719 579	- 8,0
Amrum, Insel	50 282	21 777	23 502	559 801	599 812	- 6,7
List, Sylt	47 520	38 462	23 939	534 300	474 229	12,7
Lübeck	28 484	14 530	23 559	458 203	454 856	0,7
Büsum	20 373	1 614	2 180	258 626	277 386	- 6,8
Hörnum	18 253	–	–	228 150	226 161	0,9

¹ Bruttoarbeitszahl

2. Seeverkehr der Häfen Schleswig-Holsteins nach Gütergruppen – von Januar bis Dezember 2019

Nr. der Systematik	Gütergruppe	Januar bis Dezember					
		Empfang			Versand		
		2019	2018	Veränderung in %	2019	2018	Veränderung in %
		1 000 t			1 000 t		
011	Getreide	331,9	343,9	- 3,5	280,8	336,3	- 16,5
012	Kartoffeln	-	-	x	-	-	x
013	Zuckerrüben	-	-	x	-	-	x
014	Anderes frisches Obst und Gemüse	2,1	5,1	- 58,7	3,5	0,0	x
015	Forstwirtschaftliche Erzeugnisse	163,3	161,5	1,1	61,0	28,8	111,9
016	Lebende Pflanzen und Blumen	1,5	0,1	x	-	-	x
017	Andere Erzeugnisse pflanzlichen Ursprungs	58,7	10,9	x	11,1	12,5	- 11,2
018	Lebende Tiere	0,3	2,8	- 89,7	0,3	2,7	- 89,5
019	Kuh-, Schaf- und Ziegenmilch, roh	-	-	-	-	-	-
01A	Andere Erzeugnisse tierischen Ursprungs	-	-	-	-	-	-
01B	Fische und Fischereierzeugnisse	-	-	-	-	-	-
01	Erzeugnisse der Landwirtschaft und Forstwirtschaft	557,8	524,2	6,4	356,7	380,3	- 6,2
021	Kohle	726,2	1 200,1	- 39,5	15,0	-	x
022	Erdöl	4 071,1	3 436,5	18,5	121,3	208,9	- 41,9
023	Erdgas	-	-	-	-	-	-
02	Kohle; rohes Erdöl und Erdgas	4 797,3	4 636,7	3,5	136,3	208,9	- 34,7
031	Eisenerze	4,2	-	x	-	-	-
032	NE-Metallerze (ohne Uran- und Thoriumerze)	1 109,5	1 161,1	- 4,4	131,2	215,0	- 39,0
033	Chemische und (natürliche) Düngemittelminerale	122,3	83,7	46,1	0,3	3,1	- 90,7
034	Salz und Natriumchlorid; Meerwasser	8,7	18,9	- 54,0	2,4	15,7	- 85,0
035	Natursteine, Sand, Kies, Ton, Torf, Steine und Erden	2 567,1	1 807,9	42,0	29,7	69,0	- 56,9
036	Uran- und Thoriumerze	-	-	-	-	-	-
03	Erze, Steine und Erden, sonstige Bergbauerzeugnisse	3 811,8	3 071,6	24,1	163,6	302,7	- 46,0
041	Fleisch, Fleischerzeugnisse	-	-	-	-	-	-
042	Fisch und Fischerzeugnisse, verarbeitet und haltbar gemacht	-	-	-	-	-	-
043	Obst und Gemüse, verarbeitet und haltbar gemacht	-	-	-	-	-	-
044	Tierische und pflanzliche Öle und Fette	67,6	137,3	- 50,7	2,0	3,1	- 34,5
045	Milch, Milcherzeugnisse und Speiseeis	-	28,0	- 100,0	-	30,1	- 100,0
046	Mahl- und Schälmlenerzeugnisse; Stärke und Stärkeerzeugnisse	295,0	358,0	- 17,6	8,3	16,4	- 49,2
047	Getränke	1,8	6,2	- 71,3	0,2	4,3	- 94,9
048	Sonstige Nahrungsmittel a.n.g. und Tabakerzeugnisse	0,9	23,4	- 96,1	0,0	20,4	- 99,9
049	Sonstige Nahrungsmittel a.n.g. und Tabakerzeug. im Paketdienst	2,0	0,1	x	0,0	-	x
04	Nahrungs- und Genussmittel	367,3	553,0	- 33,6	10,6	74,2	- 85,7
051	Textilien	-	0,1	- 100,0	-	0,1	- 100,0
052	Bekleidung und Pelzwaren	-	-	-	-	-	-
053	Leder und Lederwaren	-	-	-	-	-	-
05	Textilien und Bekleidung; Leder und Lederwaren	-	0,1	- 100,0	-	0,1	- 100,0

2. Seeverkehr der Häfen Schleswig-Holsteins nach Gütergruppen – von Januar bis Dezember 2019

Nr. der Systematik	Gütergruppe	Januar bis Dezember					
		Empfang			Versand		
		2019	2018	Veränderung in %	2019	2018	Veränderung in %
		1 000 t			1 000 t		
061	Holz-, Kork- und Flechtwaren (ohne Möbel)	7,0	-	x	-	-	-
062	Papier, Pappe und Waren daraus	2 753,2	2 732,1	0,8	169,8	171,2	- 0,8
063	Verlags- und Druckerzeugnisse, bespielte Ton-, Bild- und Datenträger	-	-	-	-	-	-
06	Holzwaren, Papier, Pappe, Druckerzeugnisse	2 760,2	2 732,1	1,0	169,8	171,2	- 0,8
071	Kokereierzeugnisse; Briketts und ähnliche feste Brennstoffe	-	-	-	-	-	-
072	Flüssige Mineralölerzeugnisse	189,2	155,6	21,6	780,1	531,3	46,8
073	Gasförmige, verflüssigte oder verdichtete Mineralölerzeugnisse	195,5	165,1	18,4	76,5	0,0	x
074	Feste oder wachstartige Mineralölerzeugnisse	-	17,3	- 100,0	-	129,1	- 100,0
07	Kokerei- und Mineralölerzeugnisse	384,7	338,1	13,8	856,5	660,4	29,7
081	Chemische Grundstoffe, mineralisch	253,6	279,8	- 9,4	585,9	888,9	- 34,1
082	Chemische Grundstoffe, organisch	7,9	3,8	110,8	112,9	148,7	- 24,1
083	Stickstoffverbindungen und Düngemittel	341,8	382,6	- 10,7	590,8	258,5	128,6
084	Basiskunststoffe und synthetischer Kautschuk in Primärformen	-	10,8	- 100,0	-	-	-
085	Pharmazeutische und parachemische Erzeugnisse	2,0	30,1	- 93,3	17,0	75,1	- 77,4
086	Gummi- oder Kunststoffwaren	-	0,1	- 100,0	-	0,1	- 100,0
087	Spalt- und Brutstoffe	-	0,0	- 100,0	-	-	-
08	Chemische Erzeugnisse etc.	605,4	707,1	- 14,4	1 306,6	1 371,4	- 4,7
091	Glas und Glaswaren, Porzellan und keramische Erzeugnisse	-	29,1	- 100,0	-	26,3	- 100,0
092	Zement, Kalk, gebrannter Gips	93,1	64,8	43,8	414,2	278,8	48,6
093	Sonstige Baumaterialien und -erzeugnisse	15,2	22,9	- 33,8	11,4	4,6	148,0
09	Sonstige Mineralerzeugnisse	108,3	116,8	- 7,3	425,6	309,7	37,4
101	Roheisen und Stahl; Ferrolegierungen und Erzeugnisse (ohne Rohre)	40,8	69,9	- 41,6	40,9	36,5	12,0
102	NE-Metalle und Halbzeug daraus	27,0	13,8	95,1	-	-	-
103	Rohre und Hohlprofile; Rohrform-, Rohrverschluss	0,7	-	x	-	-	-
104	Stahl- und Leichtmetallbauerzeugnisse	-	-	-	-	-	-
105	Heizkessel, Waffen und sonstige Metallerzeugnisse	-	0,2	- 100,0	-	0,2	- 100,0
10	Metalle und Metallerzeugnisse	68,5	83,9	- 18,4	40,9	36,7	11,4
111	Land- und forstwirtschaftliche Maschinen	-	0,0	- 100,0	-	-	-
112	Haushaltsgeräte a.n.g. (Weiße Ware)	-	-	-	-	-	-
113	Büromaschinen, Datenverarbeitungsgeräte und -einrichtungen	-	-	-	-	-	-
114	Geräte der Elektrizitätserzeugung und -verteilung u.Ä.	0,9	1,9	- 55,6	-	0,3	- 100,0

2. Seeverkehr der Häfen Schleswig-Holsteins nach Gütergruppen – von Januar bis Dezember 2019

Nr. der Systematik	Gütergruppe	Januar bis Dezember					
		Empfang			Versand		
		2019	2018	Veränderung in %	2019	2018	Veränderung in %
		1 000 t			1 000 t		
115	Elektronische Bauelemente und Übertragungsgeräte	-	-	-	-	-	-
116	Rundfunk- und Fernsehgeräte; Geräte zur Bild- und Tonaufzeichnung	-	-	-	-	-	-
117	Medizin-, Mess-, steuerungs- und regelungstechnische Erzeugnisse	-	-	-	-	-	-
118	Sonstige Maschinen, Werkzeugmaschinen und Teile dafür	0,2	1,8	- 86,7	0,2	4,3	- 96,0
11	Maschinen und Ausrüstungen, Haushaltsgeräte etc.	1,1	3,7	- 70,5	0,2	4,6	- 96,3
121	Erzeugnisse der Automobilindustrie	94,4	105,1	- 10,2	252,8	319,4	- 20,9
122	Sonstige Fahrzeuge	8,5	1,1	x	23,4	1,2	x
12	Fahrzeuge	102,9	106,1	- 3,1	276,1	320,6	- 13,9
131	Möbel	0,1	0,3	- 57,9	0,0	0,2	- 99,4
132	Sonstige Erzeugnisse	-	-	-	-	-	-
13	Möbel, Schmuck, Musikinstrumente	0,1	0,3	- 57,9	0,0	0,2	- 99,4
141	Hausmüll und kommunale Abfälle	0,0	-	x	1,6	0,9	85,4
142	Sonstige Abfälle und Sekundärrohstoffe	4,6	37,7	- 87,9	13,5	26,8	- 49,7
14	Sekundärrohstoffe, Abfälle	4,6	37,7	- 87,9	15,1	27,7	- 45,5
151	Post	-	-	-	-	-	-
152	Pakete, Päckchen	-	-	-	-	-	-
15	Post, Pakete	-	-	-	-	-	-
16	Paletten und anderes Verpackungsmaterial im Einsatz, leer	-	-	-	-	-	-
171	Privates Umzugsgut	0,0	0,0	- 18,2	0,0	0,0	- 39,9
172	Von den Fahrgästen getrennt befördertes Gepäck	-	-	-	-	-	-
174	Ausrüstungen, Gerüste	-	-	-	-	-	-
175	sonstige nichtmarktbestimmte Güter	-	-	-	-	-	-
17	Umzugsgut und sonstige nichtmarktbestimmte Güter	0,0	0,0	- 18,2	0,0	0,0	- 39,9
18	Sammelgut	9,0	0,4	x	0,3	8,5	- 96,8
191	Nicht identifizierbare Güter in Containern oder Wechselbehältern	295,7	306,3	- 3,5	729,4	665,4	9,6
192	Sonstige nicht identifizierbare Güter	9 537,4	9 615,6	- 0,8	10 252,0	10 311,9	- 0,6
19	Gutart unbekannt	9 834,1	9 921,9	- 0,9	10 984,7	10 977,2	0,1
	Insgesamt	23 413,0	22 833,8	2,5	14 743,0	14 854,5	- 0,8

3. Seeverkehr der Häfen Schleswig-Holsteins nach Verkehrsbereichen von Januar bis Dezember 2019

Verkehrsbereich	Januar bis Dezember					
	Empfang			Versand		
	2019	2018	Veränderung in %	2019	2018	Veränderung in %
	1 000 t			1 000 t		
Bundesrepublik Deutschland	482,3	561,0	- 14,0	582,7	596,8	- 2,4
Übriges Europa	21 445,3	20 587,9	4,2	13 878,3	14 027,7	- 1,1
davon						
Ostseegebiete (einschließlich Kattegat)	14 226,1	14 290,2	- 0,4	11 761,8	11 330,9	3,8
Nordeuropa (Nordsee, Eismeer), Grönland	3 483,5	3 006,3	15,9	368,6	898,8	- 59,0
Großbritannien und Irland	2 556,5	2 005,1	27,5	593,0	730,6	- 18,8
Westeuropa am Kanal	1 038,9	1 002,9	3,6	858,0	844,7	1,6
Süd- und Westeuropa am Atlantik	27,5	34,8	- 21,0	264,5	187,6	41,0
Südeuropa am Mittelmeer	66,1	97,9	- 32,5	32,4	24,1	34,2
Südosteuropa am Mittelmeer und am Schwarzen Meer	46,7	150,9	- 69,1	-	11,0	- 100,0
Europäisches Binnenland	-	-	-	-	-	-
Europa zusammen	21 927,6	21 148,9	3,7	14 461,0	14 624,5	- 1,1
Nordafrika am Mittelmeer	15,9	33,0	- 52,0	-	-	-
Nordafrika am Atlantik	20,0	-	x	-	-	-
Westafrika	-	-	-	-	-	-
Südliches Afrika	-	21,7	- 100,0	-	15,0	- 100,0
Ostafrika	5,0	-	x	-	-	-
Afrika am Golf v. Aden und am Roten Meer	-	30,0	- 100,0	29,1	-	x
Afrika zusammen	40,9	84,7	- 59,3	29,1	15,0	- 25,9
Nordamerika am Atlantik	40,6	182,4	- 77,7	133,5	45,3	194,7
Golf von Mexiko und Karibisches Meer	484,6	382,7	26,6	-	-	-
Südamerika am Atlantik	289,9	263,6	10,0	59,4	58,6	1,4
Nordamerika am Pazifik	2,6	-	x	-	19,5	- 100,0
Mittelamerika am Pazifik	43,6	76,8	- 43,2	-	-	-
Südamerika am Pazifik	529,1	541,3	- 2,3	-	-	-
Amerikanisches Binnenland	-	-	-	-	-	-
Amerika zusammen	1 390,5	1 446,8	- 3,9	192,9	123,4	56,4
Nahost am Mittelmeer	-	28,5	- 100,0	-	-	-
Arabien und Persischer Golf	11,2	-	x	60,0	88,6	- 32,4
Mittelost	-	-	-	-	-	-
Fernost	-	-	-	-	-	-
Asien zusammen	11,2	28,5	- 60,7	60,0	88,6	- 32,4
Australien und Ozeanien	42,8	106,4	- 59,7	-	-	-
Nicht ermittelte Länder, Polargebiete	-	18,5	- 100,0	-	3,0	- 100,0
Insgesamt	23 413,0	22 833,8	2,5	14 743,0	14 854,5	- 0,8

4. Seegüterumschlag in den Häfen Schleswig-Holsteins von Januar bis Dezember 2019

Hafen	Januar bis Dezember					
	Empfang			Versand		
	2019	2018	Veränderung in %	2019	2018	Veränderung in %
	1 000 t			1 000 t		
Flensburg	279,6	259,8	7,6	1,8	2,7	- 34,1
Amrum, Insel	21,2	18,8	13,1	6,1	4,7	29,4
Dagebüll	50,9	43,5	17,1	129,6	114,8	12,9
Föhr, Insel	117,0	100,4	16,5	43,1	38,5	12,0
Husum	266,8	292,3	- 8,7	11,4	8,2	39,7
List, Sylt	89,0	62,7	41,9	20,7	20,5	0,7
Nordstrand, Insel	15,4	4,6	235,1	21,8	10,4	108,7
Pellworm , Insel	26,2	16,0	63,5	15,4	3,4	x
Steenodde, Amrum	-	-	-	-	0,7	- 100,0
Gröde, Halligen	2,6	2,5	3,5	0,5	23,1	- 97,7
Schlüttsiel	0,5	0,5	3,5	2,6	2,4	7,2
Brunsbüttel	7 650,7	6 886,9	11,1	2 481,5	2 425,4	2,3
Büsum	147,7	165,2	- 10,6	18,5	6,2	196,5
Glückstadt	43,1	37,2	15,9	5,8	10,8	- 46,6
Helgoland, Insel	24,7	33,4	- 26,1	8,5	4,8	79,1
Wedel	-	33,0	- 100,0	-	-	-
Kiel	3 189,9	3 005,1	6,1	1 630,7	1 651,6	- 1,3
Rendsburg	249,2	288,5	- 13,6	4,2	8,5	- 51,1
Burgstaaken, Fehmarn	5,4	12,7	- 57,3	53,5	47,3	13,0
Heiligenhafen	13,7	10,7	27,7	86,4	56,3	53,3
Neustadt, Holstein	19,9	16,1	23,4	-	5,0	- 100,0
Puttgarden, Fehmarn	2 160,0	2 244,7	- 3,8	3 215,0	3 257,6	- 1,3
Lübeck	9 039,4	9 299,1	- 2,8	6 986,1	7 151,4	- 2,3
Insgesamt	23 413,0	22 833,8	2,5	14 743,0	14 854,5	- 0,8

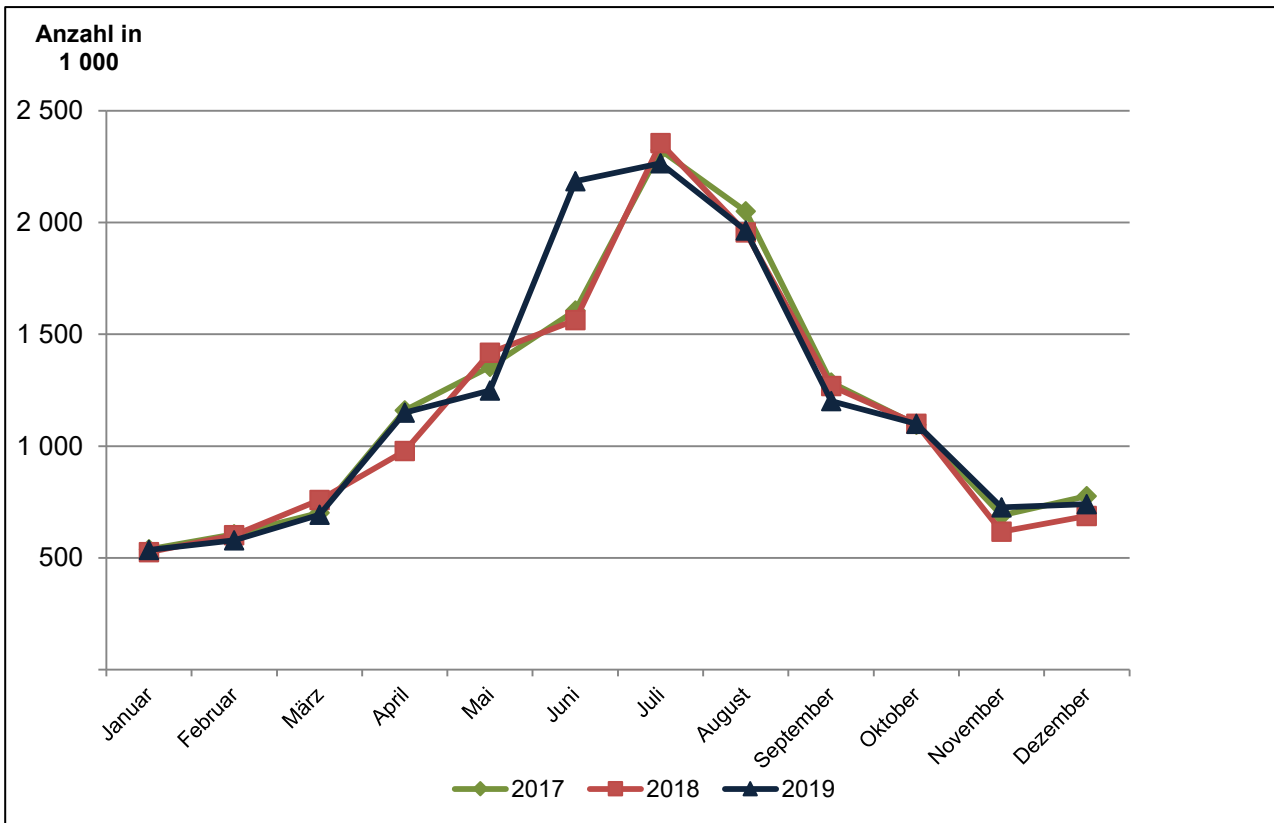
5. Fahrgäste in den Häfen Schleswig-Holsteins von Januar bis Dezember 2019

Hafen	Januar bis Dezember					
	Ausgestiegene Fahrgäste			Eingestiegene Fahrgäste		
	2019	2018	Veränderung in %	2019	2018	Veränderung in %
	Anzahl in 1 000			Anzahl in 1 000		
Flensburg	-	0,8	- 100,0	-	0,8	- 100,0
Glücksburg	7,3	7,6	- 3,8	7,3	7,6	- 3,8
Amrum, Insel	283,4	305,4	- 7,2	276,4	294,4	- 6,1
Dagebüll	798,8	785,9	1,6	810,8	816,4	- 0,7
Föhr, Insel	637,6	637,4	0,0	592,1	633,3	- 6,5
Hörnum	114,6	113,3	1,1	113,6	112,9	0,6
List, Sylt	271,5	240,7	12,8	262,8	233,5	12,5
Nordstrand, Insel	79,7	77,3	3,1	86,8	70,1	23,9
Pellworm , Insel	86,8	77,3	12,4	79,7	77,3	3,1
Wittdün, Amrum	-	1,0	- 100,0	-	1,1	- 100,0
Gröde, Halligen	41,7	48,7	- 14,3	43,2	50,0	- 13,6
Schlüttsiel	37,1	37,5	- 1,0	35,2	36,2	- 2,8
Büsum	128,8	138,0	- 6,7	129,8	139,3	- 6,8
Helgoland, Insel	333,1	362,2	- 8,1	328,9	357,3	- 8,0
Wedel	2,3	2,2	5,0	2,4	2,0	19,9
Kiel	1 157,0	1 083,2	6,8	1 174,1	1 039,2	13,0
Eckernförde	0,6	2,2	- 74,1	0,6	2,2	- 74,1
Laboe	-	1,3	- 100,0	-	1,3	- 100,0
Puttgarden, Fehmarn	2 718,9	2 733,6	- 0,5	3 288,3	2 846,1	15,5
Lübeck	229,7	225,1	2,1	228,5	229,8	- 0,6
Insgesamt	6 928,9	6 880,7	0,7	7 460,4	6 950,7	7,3

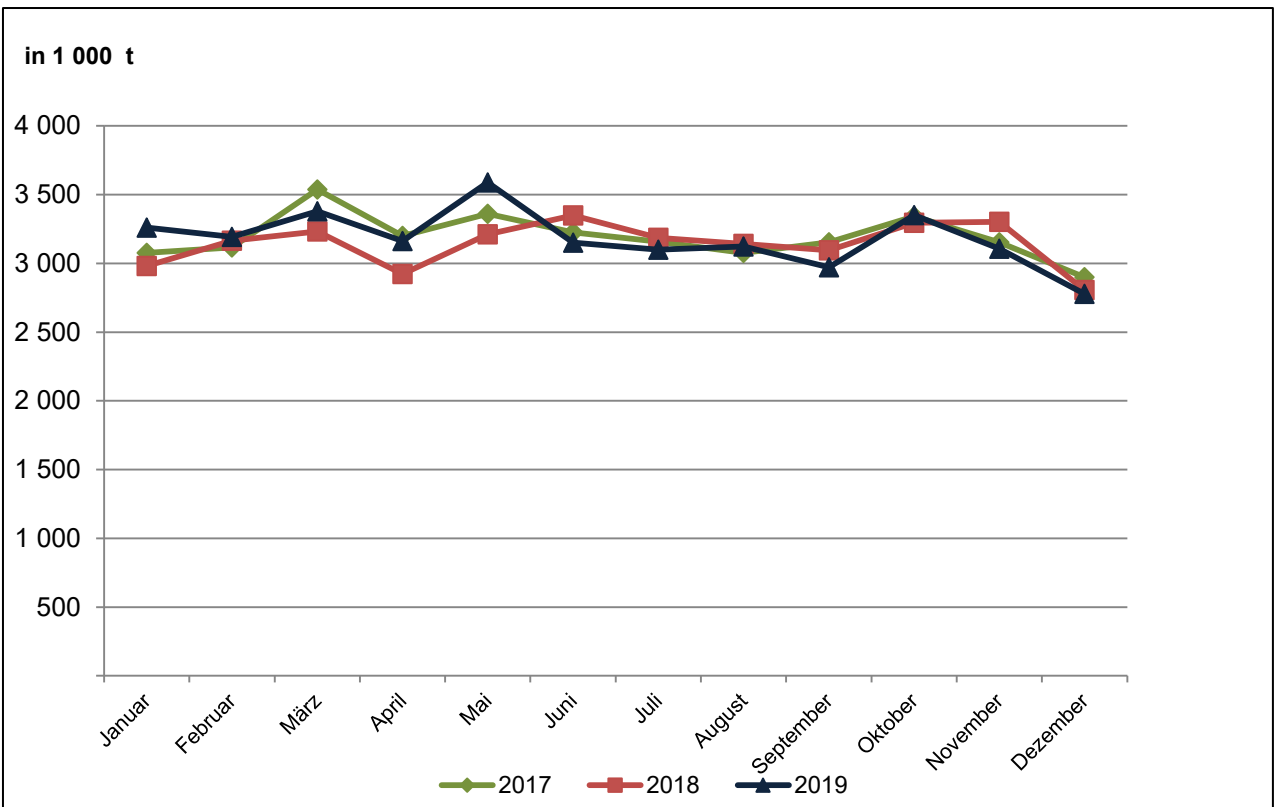
6. Entwicklung des Seegüterverkehrs in den Häfen Schleswig-Holsteins seit 1980
Beförderte Gütermenge in 1 000 Tonnen

Jahr	Beförderte Gütermenge insgesamt			d a v o n					
				Verkehr mit anderen deutschen Häfen			Verkehr mit dem Ausland		
	insgesamt	Empfang	Versand	insgesamt	Empfang	Versand	insgesamt	Empfang	Versand
1980	20 173	14 324	5 849	1 443	869	574	18 730	13 455	5 275
1981	20 685	13 979	6 706	1 535	1 083	452	19 150	12 896	6 254
1982	20 049	13 606	6 443	1 800	1 082	718	18 249	12 524	5 725
1983	21 138	13 980	7 158	1 518	835	683	19 620	13 145	6 475
1984	22 216	14 329	7 887	1 507	895	612	20 709	13 434	7 275
1985	23 795	15 024	8 771	1 348	808	540	22 447	14 216	8 231
1986	24 575	15 761	8 814	1 557	918	639	23 018	14 843	8 175
1987	25 589	15 847	9 742	1 359	881	478	24 230	14 966	9 264
1988	27 703	17 282	10 421	1 825	1 272	553	25 878	16 010	9 868
1989	28 722	17 782	10 940	1 400	1 026	374	27 322	16 756	10 566
1990	30 558	19 659	10 899	1 715	936	779	28 843	18 723	10 120
1991	30 385	20 115	10 270	1 839	1 037	802	28 546	19 078	9 468
1992	30 980	20 050	10 930	1 802	1 066	736	29 178	18 984	10 194
1993	32 368	21 158	11 210	1 616	857	759	30 752	20 301	10 451
1994	34 109	22 195	11 914	1 338	812	526	32 771	21 383	11 388
1995	35 626	22 719	12 907	1 709	1 033	676	33 917	21 686	12 231
1996	38 297	23 759	14 538	1 679	1 066	613	36 618	22 693	13 925
1997	36 501	22 803	13 698	1 726	1 019	707	34 775	21 784	12 991
1998	34 783	21 722	13 061	2 202	1 388	814	32 581	20 334	12 247
1999	34 170	21 811	12 359	2 109	1 350	759	32 061	20 461	11 600
2000	35 474	22 257	13 217	2 327	1 349	978	33 147	20 908	12 239
2001	34 823	21 640	13 183	2 515	1 537	978	32 308	20 103	12 205
2002	34 465	21 278	13 187	2 638	1 578	1 060	31 827	19 700	12 127
2003	34 391	21 114	13 277	2 876	1 969	907	31 515	19 145	12 370
2004	35 580	21 995	13 585	2 610	1 785	825	32 970	20 210	12 760
2005	35 021	20 478	14 543	2 296	1 375	921	32 725	19 103	13 622
2006	37 197	21 535	15 661	1 446	692	754	35 751	20 844	14 907
2007	41 718	25 022	16 695	1 460	697	763	40 257	24 325	15 932
2008	40 064	24 252	15 812	1 455	778	676	38 609	23 473	15 136
2009	33 928	20 674	13 254	1 245	693	551	32 684	19 981	12 703
2010	35 786	21 667	14 120	1 360	728	632	34 427	20 939	13 488
2011	36 614	21 784	14 830	1 400	592	808	35 214	21 192	14 022
2012	36 563	21 505	15 059	2 083	992	1 092	34 480	20 513	13 967
2013	35 856	20 994	14 862	1 505	686	819	34 351	20 308	14 042
2014	36 393	21 586	14 807	1 414	606	808	34 979	20 979	14 000
2015	34 963	21 019	13 944	1 252	725	527	33 711	20 294	13 417
2016	35 642	21 457	14 185	1 062	421	642	34 579	21 037	13 543
2017	r 38 302	r 23 318	14 984	1 180	503	677	r 37 122	r 22 815	14 307
2018	37 688	22 834	14 854	1 158	561	597	36 531	22 273	14 258
2019	38 156	23 413	14 743	1 065	482	583	37 091	22 931	14 160

Grafik: Personenverkehr in den Häfen Schleswig-Holsteins - Insgesamt



Grafik: Güterumschlag¹ in den Häfen Schleswig-Holsteins - Insgesamt



¹ September 2017: Aktualisiertes Ergebnis nach Korrektur im Januar 2019